

ДЖЕРЕЛА
З ІСТОРІЇ ПОЛТАВЩИНИ

В.Ф.ЗУЄВ



ПОЛТАВЩИНА В
“ПУТЕШЕСТВЕННЫХ ЗАПИСКАХ”
1781 РОКУ

Управління культури Полтавської обласної державної адміністрації
Центр охорони та досліджень пам'яток археології
управління культури Полтавської облдержадміністрації
Приватне підприємство "Друкарня "Гротеск"

В.Ф.ЗУЄВ

ПОЛТАВЩИНА В
"ПУТЕШЕСТВЕННЫХ ЗАПИСКАХ" 1781 РОКУ

Серія
"Джерела з історії Полтавщини"
Випуск 2.



Полтава
"Археологія"
1999

З 93 Зуєв В.Ф. Полтавщина в “Путешественных записках” 1781 року / Упорядник та наук. ред. Супруненко О.Б. — Підг. до друку та комент. Кигим С.Л., Коваленко О.В., Мокляк В.О., Супруненко О.Б. — Полтава: “Археологія”, 1999. — 48 с.: іл. — Серія “Джерела з історії Полтавщини”. — Вип. 2. — Укр., рос. м. — (Центр охорони та досліджень пам’яток археології управління культури Полтавської облдержадміністрації. ПП Друкарня “Гротеск”).

Праця академіка Санкт-Петербурзької Академії наук В.Ф.Зуєва (1754-1794) зберегла описи природи, господарської діяльності населення сіл та міст Полтавщини, назавжди залишивши у подорожніх записках яскраві картини розвитку Полтави і Кременчука в останній чверті XVIII ст. У роботі наводяться чимало фактів щодо історії забудови міст, появи перших закладів освіти, розвитку міського господарства і регулярного архітектурного планування, здійснений огляд найдавнішої історико-культури гурної спадщини краю. На сьогодні “Путешественные записки от С.-Петербурга до Херсона в 1781 и 1782 году” залишаються одним з найбільш важливих і докладних джерел з історії Полтавщини кінця XVIII ст.

Публікується уривок з роботи відомого російського вченого-природознавця, мандрівника і літератора

Для істориків, археологів, етнографів, краєзнавців, студентів, учнів шкіл, широкого кола читачів.

Редакційна колегія серії:

Бондаревський П.К., заслужений працівник культури України; **Лобурець В.Є.**, доктор історичних наук, професор, заслужений діяч науки і техніки України; **Моця О.П.**, доктор історичних наук, професор; **Нестуля О.О.**, доктор історичних наук, професор, заслужений працівник освіти України; **Пошивайло О.М.**, доктор історичних наук; **Супруненко О.Б.**, кандидат історичних наук; **Сухобоков О.В.**, доктор історичних наук; **Шкурко О.В.**

Наук. редактор, упорядник, авт. вступ. статті **Супруненко О.Б.**

Коментарі: **Кигим С.Л.**, **Коваленко О.В.**, **Мокляк В.О.**, **Супруненко О.Б.**

Друкується за рішенням Наукової Ради Центру охорони та досліджень пам’яток археології управління культури Полтавської облдержадміністрації, протокол № 2 від 20.06.1999 р.

ISBN 966-95374-9-5

© Зуєв В.Ф., 1787, 1999

© Вступ. стаття: Супруненко О.Б., 1999

© Коментарі: Кигим С.Л., Коваленко О.В., Мокляк В.О., Супруненко О.Б., 1999

© ВЦ “Археологія”, 1999

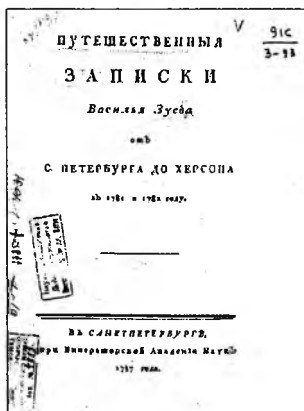
ВАСИЛЬ ЗУЄВ ТА ЙОГО ОПИС ПОЛТАВЩИНИ КІНЦЯ ХVІІІ СТ.

Остання третина ХVІІІ ст. була часом розквіту наукового енциклопедизму, що пронизував усю систему тогочасної науки. Енциклопедичне за характером накопичення знань потребувало комплексності будь-яких досліджень, що під впливом визначного вченого-раціоналіста М.В.Ломоносова (1711-1765) отримало "землеописовий" географічний напрямок "вчених подорожей", започаткованих Санкт-Петербурзькою Академією наук.

Перший етап збору наукових даних у тільки-но включених до складу імперії землях Лівобережної України в той час покладался на військово-топографічні підрозділи¹. Він охопив період 1770 - поч. 1780-х рр. Наступний етап вивчення передбачав цілу програму "наукових подорожей" фахівців у останній чверті ХVІІІ ст., які б більш докладно здійснили аналіз природних ресурсів, основних напрямків економічної діяльності населення, познайомили б з головними пам'ятками історії та культури, старожитностями. Так спланована царським урядом акція стала в нагоді науковому вивченню величезного регіону Лівобережної і Південної України, на думку дослідників, була однією зі вдалих спроб організації географічних, природничих, історичних, навіть археологічних досліджень на теренах краю².

Наочним прикладом саме такої експедиції й виявилася наукова подорож академіка Санкт-Петербурзької Академії наук В.Ф.Зуєва, здійснена у 1781-1782 рр.³ Щоденникові записи В.Ф.Зуєва стосовно території Полтавщини стали одним із найважливіших джерел, у яких вміщені відомості про Полтаву і Кременчук початку останньої чверті ХVІІІ ст., заняття населення, характер забудови міст і сіл, природу краю⁴.

Подорож академіка В.Ф.Зуєва здійснювалася за завданням і на кошти Санкт-Петербурзької Академії наук за маршрутом: Калуга — Орел — Курськ — Белгород — Харків — Полтава — Кременчук — Дніпровські пороги — Херсон. Пізніше вчений на фрегаті переправився до Стамбула (Константинополя), повернувшись назад до Херсону суходолом. 1782 р. В.Ф.Зуєв дістався Санкт-Петербурга⁵.



Титульна сторінка
"Путешественныхъ записок..."
В.Ф.Зуева, 1787 р.

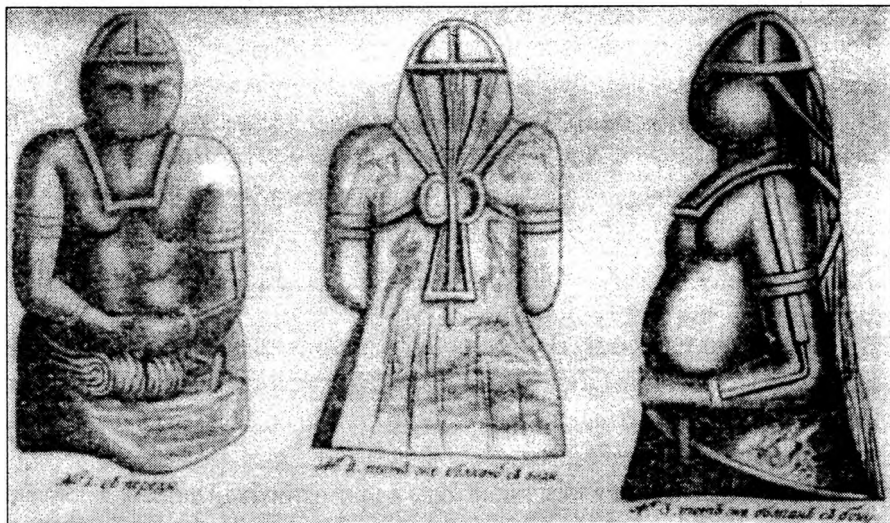
Василь Федорович Зуев (12.01.1754—18.01.1794) народився у Санкт-Петербурзі, в родині солдата Семенівського полку. Освіту отримав в Академічній гімназії, де був чи не найулюбленішим учнем М.В.Ломоносова. Пізніше як ад'юнкт Академії наук був направлений зі складом експедиції академіка П.С.Палласа до Сибіру (1768-1774), де досліджував природу й етнографію Уралу і Сибіру. По закінченні експедиції був відряджений для завершення освіти за кордон — до Німеччини. Російський природознавець, мандрівник швидко висунувся до когорти провідних науковців і 1779 р. був обраний академіком⁶.

Експедиція на Південь України була вже самотійною науковою роботою В.Ф.Зуева. Вона мала на меті, перш за все, вивчення природних багатств тільки-но приєднаного до імперії Півдня — Запорозьких і Таврійських степів, узбережжя Північно-Західного Причорномор'я. Але вчений не міг обійти своєю увагою Слобідську і колишню Гетьманську Україну, цікавився питаннями її історії, пам'ятками природи, старожитностями.

Талановитий літератор, один з основоположників російської наукової літературної мови, В.Ф.Зуев досить детально і яскраво описав солоні озера заплави Псла, кременчуцькі виходи кристалічних порід, пам'ятки садово-паркового мистецтва, вперше відзначив наявність залізних руд у долині р.Саксагань (сучасний Криворізький залізорудний басейн), склав карту Дніпровського лиману. Він зібрав важливі відомості щодо природних умов, економіки, культури і побуту населення Півдня України⁷. Не менш важливий і його один з перших описів пам'яток поля Полтавської битви, що має певне значення й сьогодні, у час відзначення 290-ліття цієї події.

Та особливо цінними, на наш погляд, виявилися зуевські описи міст Полтавщини — тоді повітової Полтави й губернського Кременчука, котрі як першоджерела лягли в основу праць численних дослідників⁸.

В.Ф.Зуев доклав чимало зусиль до вивчення старожитностей на шляху своєї подорожі. Перебуваючи в Полтаві, він залишив опис міської фортифікації XVII-XVIII ст., зафіксував чимало курганів та майданів на південь від



Половецька кам'яна стела з району Чортомлика у Подніпров'ї.

Малюнок з книги В.Ф.Зуєва, 1787 р.

колишнього полкового центру (сучасні сс. Гора - Щербані - М.Тростянець), відзначив наявність великої кількості курганів між Омельником та Кременчуком. Учений у плані опису пам'яток археології керувався спеціальною академічною інструкцією, що включала питання збору відомостей про залишки старих городищ, курганів, інших пам'яток старовини⁹. Тому повз його увагу не пройшли залишки укріплень у Нових Санжарах, Омельнику і Крюкові. Залишивши терени Полтавщини, він замалював на берегах Дніпра кілька кам'яних половецьких стел, подавши зображення з трьох сторін, і відзначив у записах грубий характер обробки поверхні “кам'яних баб”. Ці малюнки, вміщені в його праці, виявилися *першими публікаціями вітчизняних археологічних знахідок*¹⁰. У південних степах дослідником здійснювалися спроби розкопок курганів, знімалися плани городищ, був укладений опис на сьогодні всесвітньовідомого царського кургану Чортомлик скіфської доби¹¹. В.Ф.Зуєвим зазначалося також, що під час російсько-турецької війни 1768-1774 рр. деякими полковниками здійснювалися спроби здобуття “достопамятних” стародавніх речей з насипів курганів¹².

Необхідно відзначити, що В.Ф.Зуєв був автором і першого російського підручника з природознавства “Начерки природничої історії” (СПб., 1786),

численних праць із зоології, зокрема систематики риб, робіт з етнографії Сибіру. Він брав участь у перекладі російською мовою праць П.С.Палласа, присвячених Росії.

Отже, різноплановість і комплексність висвітлення матеріалів досліджень В.Ф.Зуєвим, зокрема експедиції в Україну, викликала й викликає повагу до наукової спадщини вченого не тільки сучасників, а й фахівців ХХ ст. Тому дослідники неодноразово повертаються до публікації уривків з його робіт¹³, а то й здійснюють регіональні за обсягом передруки цілих розділів праці В.Ф.Зуєва¹⁴.

Зазначимо, що робота В.Ф.Зуєва “Путешественные записки Василья Зуева от С.-Петербурга до Херсона в 1781 и 1782 году” побачила світ у Санкт-Петербурзі, в Академічній друкарні, у 1787 р. 1789 р. вона була перевидана у німецькому перекладі в Дрездені.

На сьогодні залишилося лише кілька примірників цієї праці в Україні. Найкраще збережений — належить книгозбірні Д.І.Яворницького в Дніпропетровському історичному музеї ім. академіка Д.І.Яворницького¹⁵. Саме за ним і була здійснена попередня публікація уривку з “Путешественных записок” про Полтаву 1781 р.¹⁶, а також і пропонуване видання частини цієї роботи, присвяченої описові історичної Полтавщини.

Публікація здійснена зі збереженням стилістичних особливостей оригіналу, зі внесенням деяких елементів сучасної орфографії та окремих ілюстрацій, походження яких зазначається.

Література

1. Ломоносов М.В. Полн. собр. соч.: В 10-ти т. — М., Л.: Изд-во АН СССР, 1955. — Т.9. — С.201-203; Формозов А.А. Страницы истории русской археологии. — М.: Наука, 1986. — С.17-43.
2. Курінний П. Історія археологічного знання про Україну. — Мюнхен, 1970. — С.6.
3. Енциклопедія українознавства: Словникова частина. — Перевид. в Україні. — Львів: НТШ, 1994. — Т.3. — С.849-850.
4. Павловский И.Ф. Полтава. Исторический очерк ее, как губернского города в эпоху генерал-губернаторов (1802-1856): По архивн. данным. — Полтава, 1910. — С.26; Рудинський М.Я. Архітектурне обличчя Полтави. — Полтава: накл. газ. “Рідне слово”, 1919. — С.6; Полтавщина: Енциклопедичний довідник. — К.: УЕ, 1992. — С.814.

5. **Слобідська Україна:** Короткий історико-краєзнавчий довідник / Зайцев Б.П., Куделько С.М., Міхеев В.К., Посохов С.І. — К.: Будівельник, 1994. — С.24; **Рад. енциклопедія історії України.** — К.: УРЕ, 1970. — Т.2. — С.228.

6. **Райков Б.Е.** Академик Василий Зуев, его жизнь и труды: (к двухсотлетию со дня его рождения). — М.,Л.: Изд-во АН СССР, 1955. — С.6-17.

7. **Франчук В.П.** Зуев Василь Федорович // Географічна енциклопедія України. — К.: УРЕ, 1990. — Т.2. — З-О. — С.63-64.

8. **Ігнаткін І.О., Вайнгорт Л.С.** Полтава: Іст.-архітектурний нарис. — К.: Будівельник, 1966. — С.11, 12; **Євселевський Л.І.** Кременчуччина з давніх часів до ХІХ століття. — Полтава: Криниця, 1995. — С.33-52; **Тимофєенко В.И.** Города Северного Причерноморья во второй половине ХVІІІ века. — К.: Наук. думка, 1984. — 220 с.

9. **Формозов А.А.** Страницы истории русской археологии. — М.: Наука, 1986. — С.25-29.

10. Там само. — С.26, 29. — Рис. на С.30.

11. **Семенов-Зусер С.А.** Скифская проблема в отечественной науке: Опыт историографии скифов. 1692-1947. — Харьков: Изд-во ХГУ, 1947. — Ч.1. — С.23.

12. **Шевчук С.П.** З історії вивчення старожитностей на Запоріжжі (ХVІ - перша пол. ХІХ ст.). — Запоріжжя: Запорізьк. держ. ун-т, 1991. — С.6.

13. Наприклад: **Богуш П.** У истоков истории Никополя. — Днепропетровск: Пороги, 1992. — С.16-20; **Мищик Ю.** На тім степу скрізь могили... Придніпров'я в спогадах мандрівника ХVІІІ століття // Днепропетровская панорама. — Днепропетровск, 1992. — 12 марта. — С.4.

14. **Мищик Юрій, о.** Академік Василь Зуев про Нікопольщину і Криворіжжя кінця ХVІІІ століття // Кур'єр Кривбасу. — Кривий Ріг, 1997. — № 91-92. — Грудень. — С.45-46; **Зуев Василь.** Записки / Публ. Мищика Юрія // Там само. — С.46-49.

15. Наукова бібліотека Дніпропетровського історичного музею ім. академіка Д.І.Яворницького. — Інв.№ 4889.

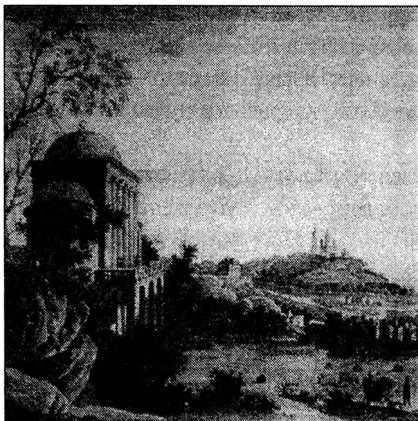
16. **Путешественные записки** Василия Зуева от С.-Петербурга до Херсона в 1781 и 1782 году: [город Полтава] / Підг. до друку і ком. Супруненко О.Б. // АЛІТУ. — Полтава, 1998. — Ч.1-2. — С.154-158.

Супруненко О.Б., археолог, історик науки.

ПУТЕШЕСТВЕННЫЕ ЗАПИСКИ ВАСИЛИЯ ЗУЕВА ОТ С.-ПЕТЕРБУРГА ДО ХЕРСОНА В 1781 И 1782 ГОДУ

(Уривок)

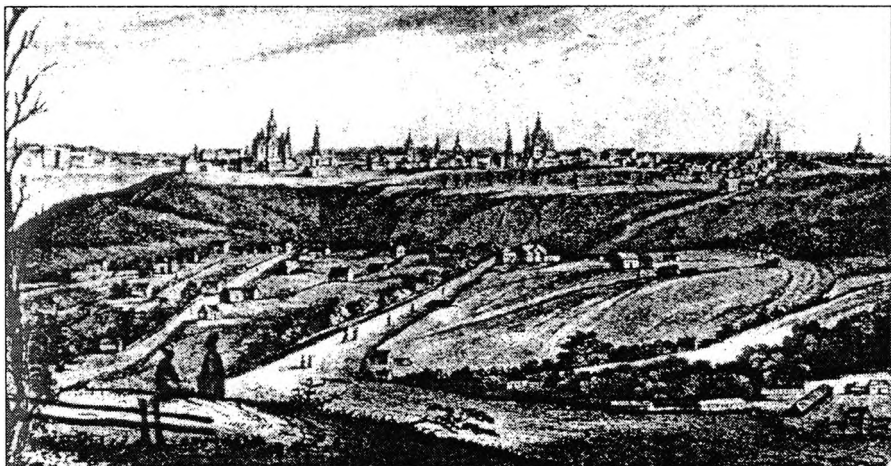
... Верст за 11 не доезжая до Полтавы¹ подошла к нам с правой стороны большая дорога из Курска через Суми на Полтаву идущая². Подъезжая к славному сему городу, по причине гористого его положения издалека видимому, увидели мы степь, покрытую мелкою травою и при том цветом как, будто полосами разпещренную; трава, устилавшая сию степь, была обыкновенная *Polygonum aviculare*³. Но что удивления достойно было в оной, то она в одном месте покрывала землю на несколько сажень вдоль и поперек собою, вся красная, как листья, так и стебли, в другом подле первого желтая, а инде как должно зеленая; причины различия таковых цветов на одном поле другой показать нельзя, как от росы во время утренников полосами на траву лежащейся и холодностию своею перемену зеленого цвета причиняющей, что кажется и естественно; но простой народ охотнее приписывает и верит, что красный цвет на траве происходит от бывших на сем месте кровавых сражений.



Полтава. Краевид з Монастирською горою.
За гравюрою Г. Стадлера. Поч. XIX ст.

Ближе к Полтаве спустились мы на поляну, займище Ворсклы представляющую, по которой видны были многие от ее заливы и озера, а за версту переехали и самую Ворсклу.

Она течет по песку и инде по берегам и заливам заросла осокою; речка не самая большая; но по ту и по другую сторону оставляет пространные луга; на сих то лугах видимы еще и поныне шанцы⁴, память Петра Великого, вершившего судьбу России падением Карла XII и Шведов.



Полтава. Вид на нагірної частини міста.
За мал. Л.Ангельштедта. Поч. XIX ст.

Все сии маленькие укрепления стоят лицом против высокой горы⁵, на которой стоит монастырь⁶ и с которой Карл XII кидал в Полтаву бомбы⁷.

Вечером приехал я в Полтаву.

Город Полтава

25 верст.

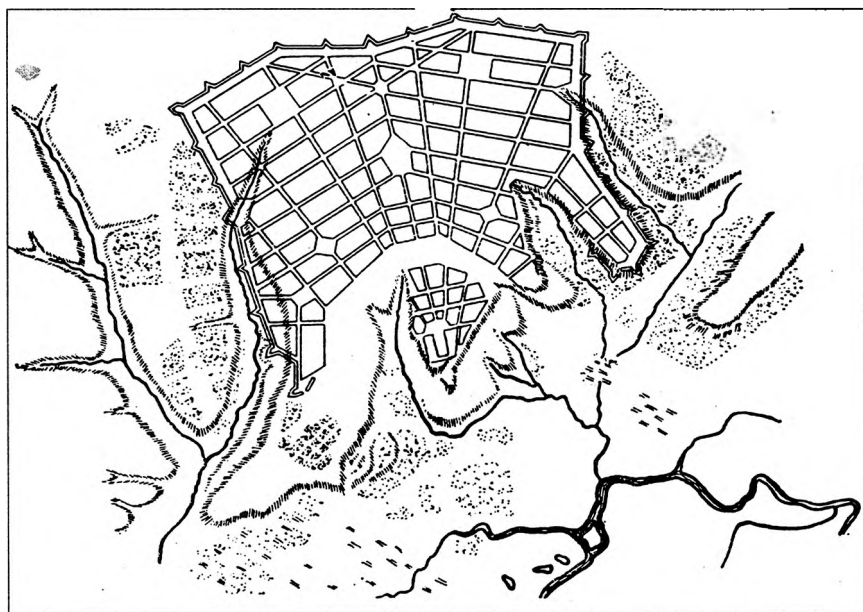
Малороссийский городок, заселенный еще прежде Харькова вышедшими из Польши козаками⁸, по чему хотя и был главным местом Полтавского полку⁹, но до 1709 года ничем не славный¹⁰, а с оного одержанною под предводительством Петра Великого победою над Карлом двенадцатым всему свету известным учинившийся¹¹, стоит на горе, происходящей от продолжающегося до сих мест выше многократно упомянутого косогора или порога, простираясь как по верху оноу, так по скату и по долинам, его пересекающим. С северо-восточной стороны под косогором находится площадь, по которой протекает река Ворскла, местами лесом, лугами и озерами окруженная; с полуденной высокая и ровная степь с небольшими кое-где рощицами, а с прочих двух сторон окружают или небольшие леса по косогору, или сады. Косогор здесь рассекается тремя долинами, из коих главнейшая между монастырем и



Полтава. Успенський собор та Соборна площа.
За гравюрою Г.Стадлера. Поч. XIX ст.

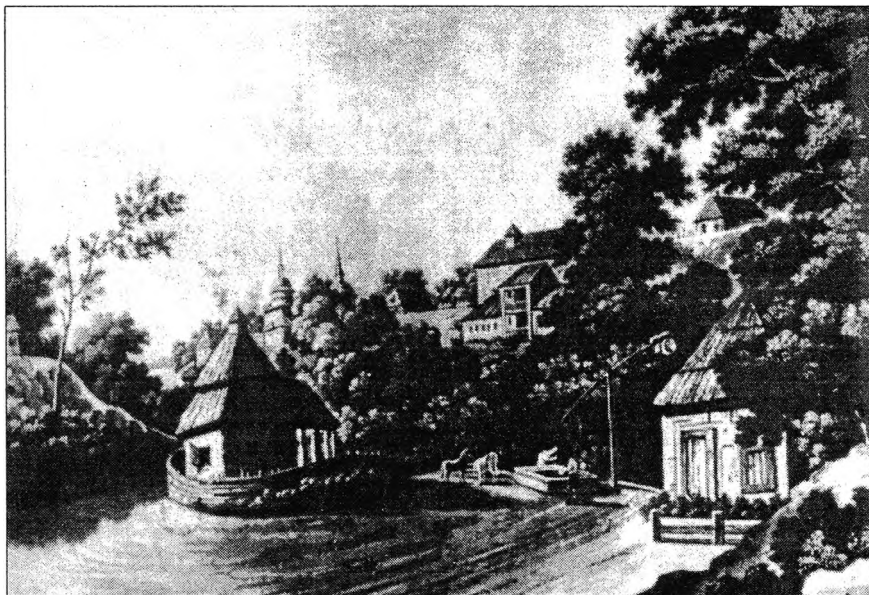
городским селением лежащая, другая на той же стороне из города к первой присоединяющаяся, третья по другую восточную сторону города, по которой течет в Ворсклу речка Полтавка¹².

По сему положению город и разделяется на три части: на градскую¹³, по горе между двух долин простирающуюся, Заполтавскую¹⁴, за речкою Полтавкою лежащую, и Подольскую¹⁵, в долине и по косоугру простирающуюся. Строение в городе деревянное, низменное, выключая двух или трех каменных домов¹⁶, однако хорошее, порядочное, снаружи вымазанное и выбеленное; улицы прямые, но немощенные, по чему в дождливое время по причине слабой иловатой земли за грязью почти непроходимые. Посреди города на крутом косоугре насыпана изрядная земляная крепость с батареями, окруженная рвом и валом с надолбами, в которую въезжают земляными воротами¹⁷; на косоугре же поднимаются сделанным отлогим и извилистым спуском¹⁸. Сверх того город окружен со степной стороны другим валом, от речки Полтавки до монастырской долины продолжающимся¹⁹. Церквей всех в городе как каменных, так и деревянных, не считая монастыря, девять²⁰, домов деревянных более тысячи, в коих живут козаки числом около полутора тысяч, потом Малороссийские цеховые владельческие подданные, мещане



Полтава. Проект перепланивання міста. 1784 р.

Малороссийские, купцы и другие чиновные и ремесленные люди, всего мужского полу около четырех тысяч душ²¹. Жители в городе, по причине, что под гору на Ворсклу ходить за водою трудно, пользуются из колодезей, где вода не очень глубоко достается, однако и не хороша. В середине градской части имеется изрядной гостинный двор, состоящий из многих деревянных лавок, в коих торгуют Великороссийские и Малороссийские купцы привозимыми из Москвы, с ярмарок, из Крыма и Царьграда товарами²². Прочие же жители промышляют хлебопашеством, садами, бахчами и винокурением, занимая продажею оных наиболее женской пол. Насупротив гостинного ряда среди улицы воздвигнут большой каменной столб, выбеленной и кверху кончающийся пирамидою, зеленою краскою выкрашенной, коея у основания сидят два юноши в Римских одеяниях, а на верху утверждено большое, крепко вызолоченное яблоко. В Пьедестале вставлена медная позолоченная доска, изображающая Полтавское сражение и победу, с подписью, что сооружен сей столб иждивением Марченки Полтавского жителя²³.



Полтава. Краєвид поблизу річки Полтавки (Мазурівський яр).
За гравюрою Г.Стадлера. Поч. XIX ст.

Полтава ныне составляет уездный город Новороссийской губернии²⁴; уезд его граничит с Харьковским Наместничеством, Малороссиєю и Новосенжаровским уездом²⁵. Он из наинаселеннейших Новороссийской губернии уездов; в нем земли всей полагают 307993 десятины; в том числе пашенной 184797 десятин, сенокосной 103196, под лесом 10000, неудобной столько же²⁶; исселений, так называемых местечек два²⁷, государевых сел 20, владельческих сел 22, и четырнадцать деревень; во всех их домов не более, как около 6000. Церквей во всем уезде 59. Жителей, кое суть козаки и их подпомощные, числом около 14000, владельческие подданные 17937. Прочие суть подданные Малороссийские, отставные Штаб и Ober-офицеры, и другие старшины, также духовные, всех более 34000 душ мужского пола; не многим менее полагают также и женского пола; по чему если сравнить число домов с числом жителей, то невероятно кажется, как такое множество людей в столь малом числе домов скрывается, однако смотря на образ жизни Малороссиан, не трудно будет увериться, что иные все лето проводят на полях под шалашами, другие



Полтава. Паняньський узвіз.
За гравюрою Г. Стадлера. Поч. XIX ст.

просто под телегами, некоторые роют землянки и все только что на зиму убираются по хуторам, шинкам и другим домам.

Августа 31 дня.

31 дня августа выехал я из Полтавы по Кременчугской дороге²⁸; она лежала прямо на юго-запад высокою тою степью, чрез которую, выше уже я сказал, проведен был вкруг города земляной вал и на которой позадь оного не в дальнем расстоянии начинались небольшие перелески, а между ими встречались то земляные укрепления²⁹, то курганы побитых Шведов³⁰; оных наиболее находилось в имеющемся тут суходоле от О к W простирающемся, где, видно, или находилась подсада, или шло вспомогательное войско³¹. Из курганов некоторые были отменно велики так, что середка, осевшая ныне после согнития тел, глубиною была больше сажени³². За 8 1/2 верст проехали село Масики³³, весьма большое, пред которым недалеко находился один об-

ширный и богатый с плодовыми деревьями сад, принадлежащий одному Малороссийскому пану, при котором был и хороший господский дом со всеми деревенскими около его службами.

Далее места все были такие же ровные, покрытые пашнями и бахчами, на коих то похвальное в Малороссиях видел, что на каждом почти поле посредине, где стоит и его шалаш, находился колодезь с водолеем, из которого как сам пользуется водою, так и скот и в случае засухи, поливает бахчи свои. Поля сии хотя и высоки, и от проточных вод отдаленны, однако в сих колодцах добывается вода не глубже двух или трех сажен. Удобство сие можно бы завести и во многих местах России, где на ровном месте ближе бы было воду доставать из земли, нежели гонять скот за несколько верст на водопой.

По тому самому недостатку проточных вод весьма разумно принялись здешние хозяева строить ветреные мельницы, кои однако в здешних местах тот имеют недостаток, как я приметил, что не на всякий ветер могут поворачиваться, а действуют только тогда, когда ветер дует с той стороны, с которой крылья приделаны. Множество здесь таковых мельниц, так как и после еще более того увидим в открытой и маловодной Новороссийской Губернии, заставило меня думать, что здешние чистых мест обитатели лучше умеют употреблять в свою пользу воздушную стихию, нежели в других таковых же местах России; ибо ныне во время моего проезда часто не без сожаления смотрел я на ручьи и речки, перепруженные плотинами, кои от времени до времени не только от того мелеют, вода портится и жителям делается к употреблению не здоровою, но сверх того впадая в большую реку ни им вод своих не сообщают, ни сами всегда довольноводны не пребывают; ибо смотря на годичное сих мельниц действие, можно прямо сказать, что они более вредны, нежели полезны, потому что в большую воду обыкновенно выпускается лишняя вода, чтобы мельницы не прорвало; в межень много остановленной воды испаряется на воздух, после настанут жары, мельницы за маловодием стоят опять без действия; и так в известное только четырех года время и надлежащее полноводие бывают они действительны, а прочее пропадает втуне и со вредом, и сие не только о ручьях, где нарочныя поделаны для воды скопища, разуметь должно, но и о нарочитых речках, кои также, как и первые, через всю свою ширину перепружаются плотинами с тем только различием, что первые меньше и дешевле; другие делаются крепче, толще и



Полтава. Красвиз з Садової площі через Мазурівський яр.
За гравюрою Г.Стадлера. Поч. XIX ст.

дороже. Напротив того ветряные мельницы, сверх того, что дешевле, на всяком открытом месте стоять могут, и если не очень громоздки, то действуют большее число дней в году, нежели водяные; урону от разорения ветром мельницы не каждый год можно опасаться, как водяным от водополи; движение воздушной стихии не пропадает напрасно; реки и речки останутся в естественном своем положении и жителям, сверх здоровой воды, захождения из больших рек рыбы, в известное время еще могут доставить по рекам свободное хождение по крайней мере в лодках. После, при описании ветреной мельницы в Новороссийской губернии, увидим лучше, сколько они способны к заведению во всяких местах, сколько выгодны и сколько удобны.

Верст за пять далее увидели мы суходол к WSW простирающийся, который тем был примечателен, что в сем месте подле дороги имел свое начало, а после вскоре сделался такою глубокою долиною, какой на сем расстоянии мы еще не видели³⁴.

Подъезжая к Сенжаровской крепости³⁵, косогор, которым мы ехали, стал понижаться, а с левой стороны за вышеписанною долиною подходил к

нам новый такой же, кои оба против Сенжаровской крепости разсыпались в песчаные бугры, нарочитое пространство занимающие³⁶. Впереди у самой крепости выходила от NWN еще долина таюже большими песками изобилующая, по которой протекала река Полузерье³⁷ в Ворсклу впадающая и имеющая столь же много около себя озер и заливов.

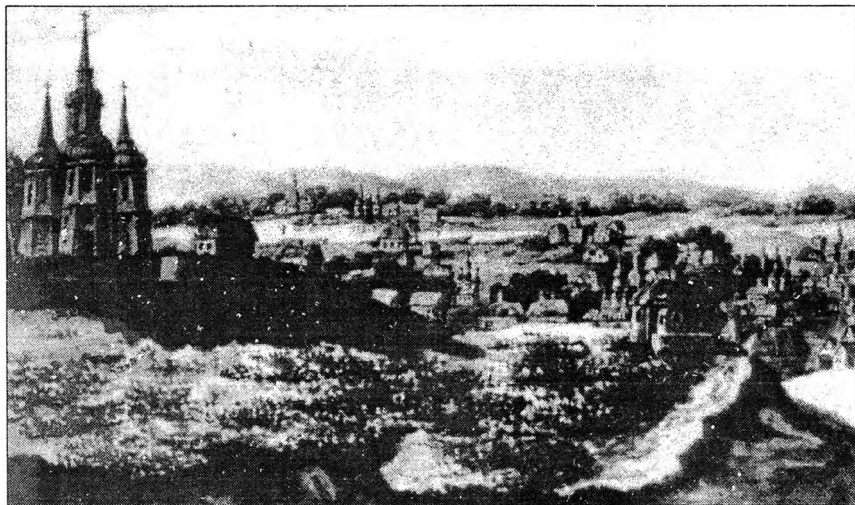
В крепость мы приехали уже вечером, так что успел я только сходить на ближайшиe пески, отцветшими уже травами покрытые, из коих, с некоторых собрал семян; уже стало и темно, и так, возвратясь в крепость, поехал я далее.

Новосенжаровская станица

32 вер.

Сенжаровская крепость³⁸, или как здесь называют Станицею, величюно представляет хорошую слободу, стоит между рек Ворсклы и Полузерья, обеих нарочитых речек, но по причине многих заливов, озер и мельниц во многих местах обмелелых. Строение в ней хотя разсеянное, однако хорошее, с наружи выбеленное; в ней пять церквей и подле устья реки Полузерья земляная крепостца с высоким валом с проездами и рвом³⁹. Домов всех полагают 760, в коих жителей военнoслужаших и отставных Малороссиян более 250 душ, прочие суть государственные поселяне, таюже из Малороссиян числом более 3500 душ. Сенжарами называются два местечка, одно новое⁴⁰, другое старые Сенжары⁴¹; оба прежде составляли токмо станицы, но ныне при новом учреждении губерний новые Сенжары сделаны уездным городом Новороссийской губернии⁴².

Уезд его простирается в длину от Юго-Запада к Северовостоку и заключает в себе 354. 815 десятин земли, из коих пашенной около 213000 десятин, а прочее под лугами, лесом и неудобная. Земля хотя плодородная, однако малонаселенная и состоит по большой части из пустошей: ибо во всем уезде считается только четыре местечка, восемь сел и девять деревень⁴³, в коих во всех не с большим 6400 домов, а жителей 17.470 душ, наиболее государственных поселян и владельческих подданных, всех из Малороссиян. Уезд его граничит с Харьковским Наместничеством⁴⁴, Полтавским и Краменчугским уездами⁴⁵ и Азовскою Губерниею⁴⁶.



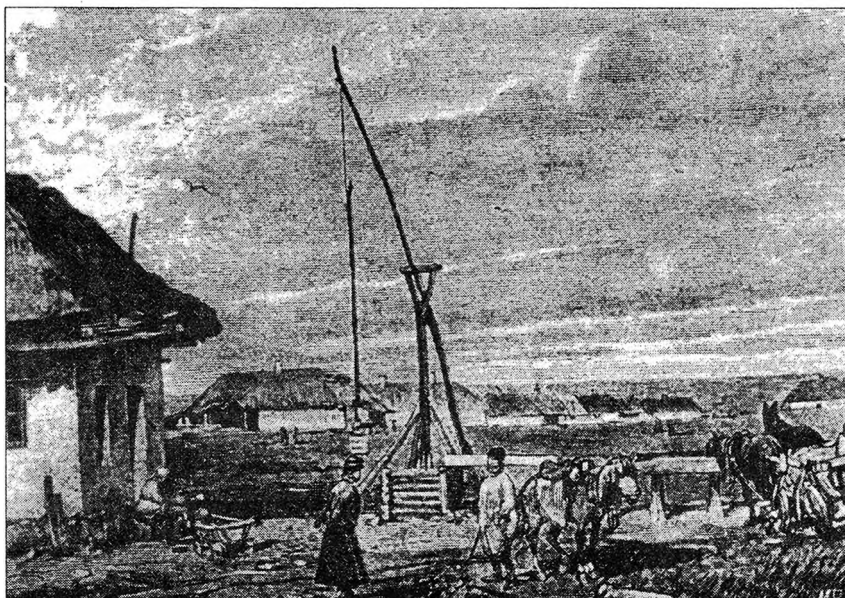
Нові Санжари. Краєвид з південного-заходу.
За гравюрою Г.Стадлера. Поч. XIX ст.

Из Сенжаровской Станицы ступились мы прямо к реке Полузерью, коея многие заливы переехали мы бродом, а самую реку после мостом¹⁷. Левый берег ее был положе, нежели правый, на который когда мы годнялись, то поехали прямо в степь на Запад, а он простирался прямо на полдень, где еще в видимом расстоянии поворачивает таюже к Западу мысом, на котором стоит местечко Белики¹⁸ от нашей дороги в 12 верстах; через Белики идет большая дорога на Екатеринослав¹⁹.

Марковка

23 вер.

Далее в 23 верстах до Марковки ехали мы ровными степными местами, куда и приехали около полуночи. Марковки²⁰, селение небольшое, лежит на кринице или на течущем ручье, перепруженном плотиной, под которою подделана небольшая мельница. Мы в ней, переменя лошадей, за три версты далее переехали речку Тернаевку²¹, на которой стоит хутор²²; от оной реки



Селище у степу.
За гравюрою середини XIX ст.

спустились мы опять со степи двумя уступами в весьма просторную площадь, коей другой берег после дня едва от первого был виден. Оною площадью ехали мы наискось между пашнею и хуторов по имениям владельцев, прозываемых до Козлевщиной станции⁵³ в 21 вер. от Марковки отстоящей, куда приехали мы поутру.

Козлевщина стан. 21 вер.

Пока запрягали лошадей, ходил я между тем по косогору и нечаянно увидел в земле множество небольших круглых дырок, кои привели меня в любопытство посмотреть, какое б в их животное скрывалось. Сперва несколько норок раскопал я втуне, а после нашел, что это были жилища жуков

(*Scarabaeus facer*)⁵⁴, кои рыли сии норки и в их со своим запасом, из калу в катышки сваланным, скрывались; как насекомое сие не так обыкновенно и при том его у меня еще не было, то и набрал я их довольно число. Из Козлевицины поехали мы опять вышеписанною равниною накось такими же, как и прежде, местами до Омельника⁵⁵. Не доезжая половины сего расстояния, было у нас на дороге большое село Жебакрики⁵⁶, стоящее подле нарочитого соленого озера⁵⁷; озеро сие плоско, кругловато, имеет дно иловатое и вокруг такоже окружено ровнейшими местами, величиною будет в почерешнике сажень на семьдесят; по берегам садилось довольно количество натрона в виде пыли, который однако содержал в себе более солкости, нежели горькости. Посреди такого ровного места, но в разсуждении того косогога, с которого мы вчера спустились, низкого, однако от моря еще далекого, взирал я не без удивления на сие озеро, почитая его одним в сей стране, которое во всем, как положением, так и растениями около его находящимися, походило на отдаленные Астраханских степей солончаки, однако после услышав, что по сей площади есть еще и другие небольшие солоноватые озера и сверх того много еще изсохших луж, таковою же солью после влажных погод покрывающихся, удивление мое миновалось, по тому, что оно сходствовало с моим мнением, какое я выше описал, говоря о достойном примечания сем косогоре, продолжающемся из-за Курска до сих мест и далее.

Омельник

26 вер.

И в самом деле, подъезжая к Омельнику, от прежней станции в 26 вер. отстоящему, поднялись мы на оной опять, по желтеющим в нем пескам за-видели мы его еще издалека. Под станцию переехали мы реку Псіоль [Псел]⁵⁸, в которую тут же впадает другая река Голтва⁵⁹. Псіоль течет по песку шириною ныне сажень в 30 или сорок, но мелок столько, что сказывают никогда так не бывало; все мельницы, коих здесь, считая по амбарам, поставленным по плотине в ряд, девять, а в каждом амбаре по два и по три постава⁶⁰, стояли теперь без действия. Мы переехали его плотиною и тотчас въехали в стан-

цию Омельник, на правом берегу под Косогором стоящую; в ней имеется три церкви⁶¹, земляная крепостца, в коей содержится и почтовая контора, довольно число дворов, но все разсеяны без порядку. Переменя лошадей, поехали мы далее подле Косогора, но он уже нас сопровождал не далее, как версты четыре, где поворотя от нас в право сделался невидным⁶², а нам оставил по качеству своему хотя ровную, но весьма песчаную дорогу, которая ни едущим, ни везущим не была приятна. С правой стороны от времени до времени усматривали мы приближающийся к нам косогор, на котором местами видны были и большие курганы⁶³, с левой же подходил к дороге Псіоль, но наконец ближе к Кременчугу лишились мы обонх. Псіоль пошел ниже к Днепру, а от косогора под городом увидели только мыс, нарочитую гору представляющий, и состоящую всю из сыпучего песка, на многие бугры разделившуюся, по которым росли разные молочаи, солянки, дианты с белыми цветами и другие малосочные травы.

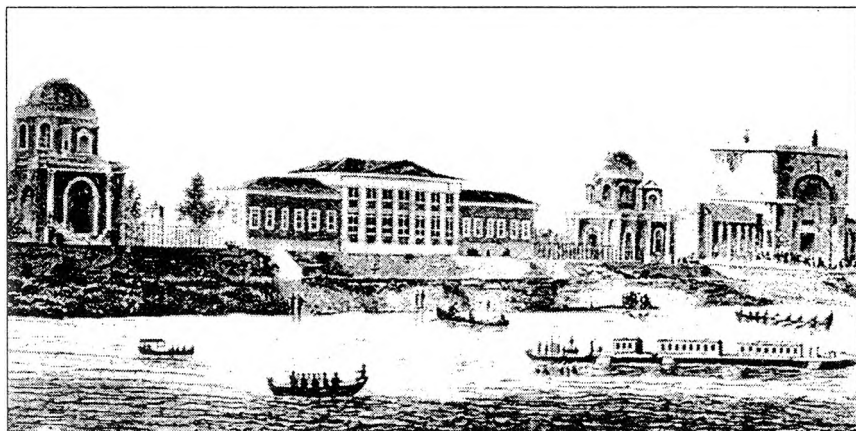
Сентября 2 дня.

Кременчуг губерн. город

20 вер.

Сими песками приехали мы в город Кременчуг и думая, что скоро в своих нуждах исправимся, остановились в трактире, но сверх чаяния вынуждены были после жить, сколько б было не надобно. Однако скучное сие время провел я не без пользы, а употребил наиболее на разведание пограничные и, так сказать, вновь приобретенныя к России сия страны, коей описание, сколько можно было дознаться, и не премину учинить в нижеследующем.

Кременчуг⁶⁴, Губернский город⁶⁵ Новороссийской губернии, стоит на левом берегу реки Днепра, между займища или его, на ровном, высоком и весьма песчаном месте, спереди окружен вышеписанною рекою, вправо вверх по реке простирающимися лугами и болотами между песков, камышом покрытыми и несколькими небольшими рощицами, где сверх того находится и залив от Днепра, между Кагамлыком прозываемый⁶⁶, который однако в сухое лето пересыхает; влево вниз по Днепру находятся пространные поля, а сзади от Севера замыкают нарочитые песчаные бугры⁶⁷, каковыми



Кременчук. Прибуття імператорських галер.
За мал. Хатфільда. Кін. 1780-х рр.

окончился выше часто упомянутый косогор. Положение города весьма было выгодно для жителей, если б не столь было песчано, от чего делается великое затруднение в проезде по городу и в бурное время бывает пыль чрезвычайная как от городского песку, так и от наносимого с соседственных песчаных бугров. Малое число дерев, кое-где около города растущих, не довольно для защищения от наносимого при всяком ветре в город песку и потому не худо б было заростить между оных бугров и городом лежащую болотину большими деревьями. Неудобство сие, что заносит целые улицы и набивает в покои, не одно только, но жители не могли за трудностью ездить на реку за водою принуждены держать у себя по дворам колодцы, кои в оное время такоже песком бывают наполнены.

Строение города расположено кучкою весьма порядочным образом; улицы все широкие, ведены от земляной крепости⁶⁸ прямыми линиями⁶⁹. Дома невысокие, все деревянные, снаружи выбеленные, либо мазанки из фашиннику⁷⁰ и глины составленные. Церквей в городе две деревянные⁷¹, обе в крепости и одна раскольническая часовня. Домов около пяти сот и только два каменные; жители более Малороссияне или из других мест пришельцы, здесь поселившиеся, числом более 1300 душ, в том числе купцов, меж коими есть довольно число раскольников, 335 душ, мещан 455 и проч. сверх того находятся в городе Жиды, Татара, Греки, Грузинцы и других соседственных



Кременчук. Проект перепланування. 1787 р.

стран народы. Главнейшие их промыслы состоят в торгах, подрядах и в перевозе на волах товаров. Как вокруг города пашенной земли не имеется, то жители заняли песчаные и сухие сии места под Бахчи и сады, кои почти главный горожан составляют промысел, и сверх того торгуют еще скупными от Малороссиян водками, каких лавочек в городе очень довольно. Ярмарок в Кременчуге главных бывает три, которые продолжаются однако не больше трех дней, и хотя сии ярмарки кратки, однако купцы успевают и все время разменяться и расторговаться с тем, чтобы с новыми товарами ехать на ярмарки в другие города. Гостинный двор, посреди города деревянный⁷², состоит из многих лавок в линию по большей части построенных. Повыше города в предместье имеется селитрянный завод. Ближе к Днепру на ровном его берегу имеется старая крепость⁷³, окруженная земляным валом и небольшим рвом, в некоторых еще местах видным, а в прочих землю занесенным⁷⁴, из коей, надобно думать, что были трои ворота, но ныне оставлены только одни, а прочими ездить через. Внутри оной крепости в углу ко Днеп-

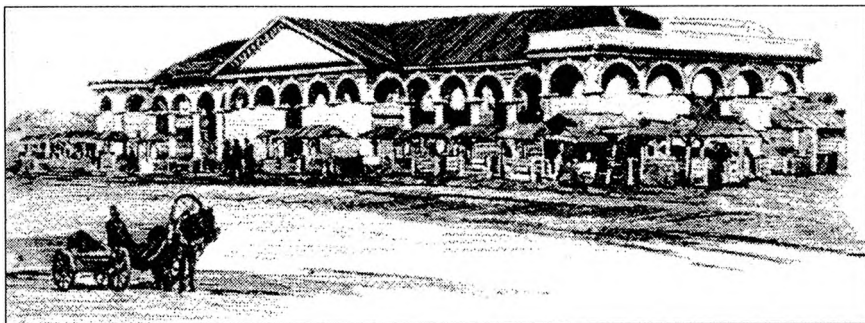
ру есть еще земляная крепостца для сохранения пороху и казны⁷⁵. Прочее публичное строение в крепости состоит в губернском правлении, подле которого и Губернаторский дом, городская школа, пансион благородных детей и другие штаб и обер-офицерские дома⁷⁶, обывательские ж все вне крепости, меж коими внимания заслуживает здесь училище благородных сирот и мещанских детей женскаго пола⁷⁷.

Оное училище построено деревянное почти вне города и состоит из несколькя благородных сирот и разночинческих детей, принимаемых не выше пяти лет, воспитываемых и обучаемых до совершенного возраста на казенном и доброжелательствующих вкладчиков содержании. Образец их содержания и учения взят с воспитательного дому благородных девиц в С.-Петербурге. Обучат их здесь Российской и Немецкой грамоте, арифметике, рисовать, танцевать и шитью. Главнейшее попечение предоставил себе Г. губернатор Языков⁷⁸, а смотрение и обучение некоторых частей науках поручил одной Немке, жене городского лекаря.

Другое училище здесь называется просто пансионом⁷⁹ и обязано своим заведением тому же Г. Языкову. Старание его и в сем было велико, однако другими нужными к тому людьми мало споспешествуемо; главнейший недостаток в оном состоит в учителях. Содержатель сего пансиона, от Губернского правления апробованного, есть один Француз Брокер⁸⁰, который уговорился содержать пансион с тем, чтобы принимать детей от дворян на все свое содержание и обучение с заплаотою по 150 рублей на год за каждого. Для подкрепления его в сем намерении из казны определено ему двести рублей жалования, каменный большой дом, дрова и проч., а за сие обязался он обучать, вместе с вольными, шесть человек казенных даром. Учителей содержит он жалованием от себя, а более того занимается сам.

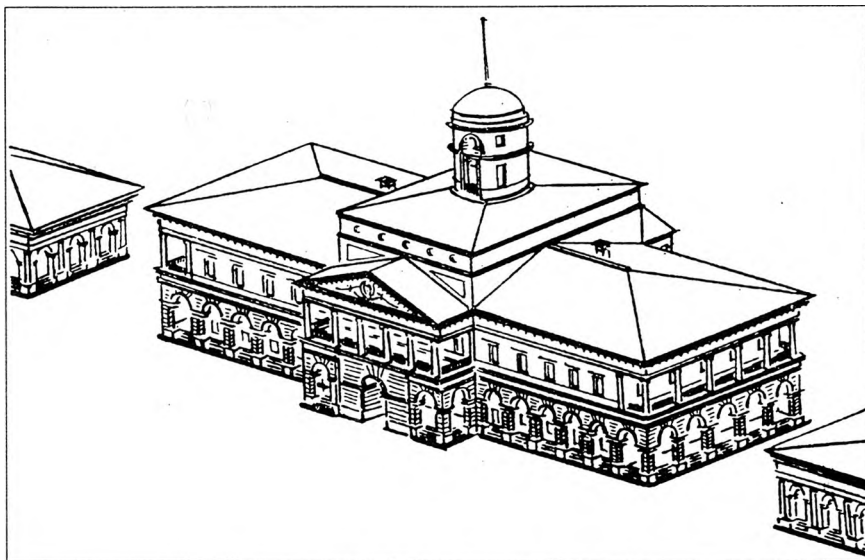
Сверх того есть еще городова школа⁸¹, учрежденная для бедных дворянских детей и разночинческих, кои все, так как и девичье училище, состоят на казенном содержании с некоторым отличием дворян от разночинцев; их обучают языкам и некоторым наукам; подросших и успевших г. губернатор употребляет в заведенной им так называемый кадетский корпус.

Насупротив Кременчуга по правую сторону реки имеется другой городок Крюков⁸², к которому для всегдашнего сообщения, к тому же и дорога в Херсон лежит через его, сделан по Днепру, близ версты длиною, хороший на плотах мост⁸³. Небольшой сей городок несмотря на соседственность гу-



Кременчук. Гостинний двір.
Поч. XIX ст.

бернского города имеет свое уездное правление⁸⁴. Построен таким же образом как и Кременчук большими прямыми улицами, а сверх того есть и небольшая крепостца⁸⁵. В нем во время моровой язвы содержался карантин⁸⁶. Строение все деревянное, разсыпанное по ровному полю и состоит не более как из 200 домов, в коих обитают, кроме чиновных людей, государственные поселене, владельческие и Малороссийские подданные, малое число купцов, мещан и цеховых. Церковь была некогда заложена, но не состроена, и потому жители ходят в церковь в Кременчук. Окольности города составляет высокое от поемных мест и твердое поле, на котором земля черноземная, смешанная с песком, но чем ближе к Днепру, тем пески глубже. Поле сие, может быть по твердости и сухости своей земли, производит даже и травы весьма мало, выключая тех мест, где есть заливы или озера, вдали окружено высоким взлогом, который равен оставленному нами назади косоугору⁸⁷ и равен положению всей Новороссийской губернии. В Крюкове имеется казенной сад для дынь и арбузов⁸⁸, при котором насажено несколько и плодовых деревьев, а сверх того рачением определенного к нему садовника Билага из Брандесбургии⁸⁹ разведено довольно число из иностранных цветных растений и других Малороссийских для дому овощей: таковы суть кувшинчатая тыква (*Cucurbita lagenaria*)⁹⁰, употребляемая по высушении вместо бутылок, в коих Малороссияне как дома у себя, так и в городе возят воду, квас и проч. удивительное произростение из сего же роду была *Cucurbita melopepo*⁹¹, величиною в диаметре в фут⁹², более и менее, окружностью круглая, но плоская, похожая весьма на Персидский Турбан⁹³; на верхней стороне в самой

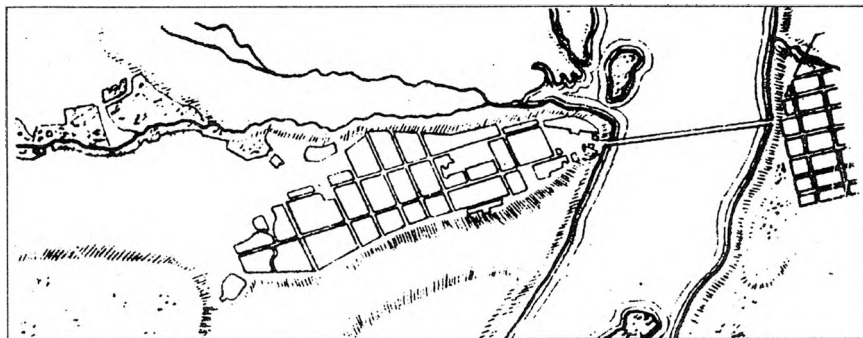


Кременчук. Магістрат в кін. XVIII ст.
Реконструкція В.І.Тимофеєнка.

середине имеет четыре крест на крест стоящих волдыря, кои со внешней стороны окружены шероховатым рантом. Оныя я получил уже поспелый и высушенный фрукт, у которого листьев видеть было не можно; что ж касается до семян сего растения, то удивительно, что змодителы за таковыми удивительными вещами не хотят, чтоб и в других местах им удивлялись. Мне дали фрукт от семян очистив совершенно и я имел удовольствие сохранить его в целости на рисунке, который здесь и прилагаю. Листа как я сам не видел, то велел нарисовать по рассказам. Сверх того были в сем саду: *Cucumis anguim*⁹⁴, *flexuosus*, *anguria*, *Dubaim*⁹⁵ и другие особливые различия, кои однако никуда не употребляются, кроме любопытства, выключая первых двух, кои употребляются так как тыква. Кроме жалования садовнику, на сад не определено никакой суммы, а должен он содержаться сам собою, да он для того намерения, для которого заведен, и содержится без нужды. Самые лучшие дыни и арбузы рождаются здесь, от сель посылаются ко двору. Как дынь, так и арбузов, нигде кроме здешнего саду и Елисаветградского, столько различий не сыщешь: он как внешнею кожею, так и внутренним мясом, семенами, вку-

сом и величиною родятся здесь всякие: по семенам наипримечательнейшие мраморные, из коих арбузы урождаются как желтые мясом, так и красные; из их семян, хотя г. губернатор дает только сам кому за благо рассудишь, однако таковые ж можно найти и на рынке. По величине подавали ему же г. губернатору на стол весом 43 фунта⁹⁶ и преизряднейшего вкуса. Из дынь зеленые мясом почитаются здесь наилучшими. Лучшие дыни и арбузы из сего сада отправляются ко двору и на стол г. губернатору, прочие же так как и другие поваренные и столовые овощи продаются на содержание сада. Кроме сего сада, есть за четыре версты от города другой, в котором только что плодовые деревья содержатся.

Протекающая между Кременчугом и Крюковым река Днепр шириною по мосту будет около трех четвертей версты, но глубина ее не везде ровная: песчаные банки, переносимые ежегодно камнями под водою и на ружье, делают проход по ней мимо Кременчуга на больших судах неспособным и опасным. В разливе уподобляется она пространному Дунаю⁹⁷, занимая все низкое по обе стороны пространство, так же острова против города лежащие и самое строение по ложине к песчаным буграм от Кременчуга находящееся. В большой сей реке и при знатном городе особливых рыбных ловель нет, а ловят только по большей части большие и малые из Малороссиян ленивцы, сидя на мосту целое лето с удою, на которую и попадают им красиво изпятненные ерши, окуни, железница, карпы, подузцы и другая белая рыба. По заливам водится множество дикой птицы, которую стреляют, а сверх того множество же ловят в оных раков, кои отменно крупны и сладки. Как в Днепре, так и по заливам растет множество бодяги (*Spongia filuviatilis*)⁹⁸, которая растет на дне высоко, ветвисто и представляет прекрасный, зеленого цвета, сладких вод коралл. Из раковин в великом множестве находится здесь кучками приставший к камням и друг дружке посредством своего шелку приросший род мышек (*mytulus unguatus*)⁹⁹, коих обеих здесь употребления не знают. На левом и правом берегу Днепра, между двух городов, также идучи к песчаным буграм и у основания находятся оных гранитовые слои¹⁰⁰, простиравшиеся прерывно от Востока к Западу, коих один край высунулся и пресекался порогом, а другой скатом осунувшись в землю к SWСой стороне. Инде меж песками попадались гладкие, твердые площади, покрытые будто сварившимся из песку черепом, в коем нередко попадались торчащие наподобие Серпуль трубочки известковые¹⁰¹, иные оржавелые, иные нет, и при том в



Крюков у кін. XVIII ст. План.

иных дырочка сквозь цельная, в других заросши; я выкапывал таковых трубочек длиною на два дюйма¹⁰² и более, но они все были весьма хрупки.

Кременчуг, сказывают, имеет свое название от Польского Krzemeizik (кремешок)¹⁰³, но почему он так назван, доказать нельзя, разве что первые поселенцы, кои были выходцы их Польши, прозвали его по встречающимся на реке и около песков камням. При сих выходцах он был так как и Крюков простое селение¹⁰⁴, по умножении ж народа сделался местечком; а когда Генерал-Порутчик Хорват¹⁰⁵ вывел из Цесарии несколько тысяч разных народов для поселения в здешних пустых местах, то учинен он ротным городом, а после в 1764 году учреждено в нем губернское правление¹⁰⁶, которое переведено из Елисаветградской крепости¹⁰⁷, где находилась до сих пор провинция. [...]

Новороссийская губерния разделена на двенадцать уездов: Кременчугский, Полтавский, Новосенжаровский, все три по левую сторону Днепра лежащие; Крюковский, Елисаветградский¹⁰⁸, Ольвиопольский, Новопавловский, Ингульский, Херсонский, Кизикерменский, Никопольский и Саксаганский. К ней же причислена Кирнбунская коса¹⁰⁹, лежащая между Днепровым Лиманом и Черным морем, на которой стоит крепость Кинбурн¹¹⁰. [...]

Главный город сия новой губернии вышеописанный Кременчуг, стоящий на левом берегу Днепра, коего и уезд весь на той же стороне реки остается; он пространством будет на 258 000 десятин, из коих малое число не-

удобной земли считается. Обыкновенно полагают под пашнями 154.938 десятин, сенокосной 83.792 десят.; под лесом 9000 десятин. Из селения в нем находится 8 местечек¹¹¹, здесь так называемых потому, что в них есть какое-нибудь для защищения себя укрепление; слобод шесть; сел 12, деревень 4; в оных имется 39 церквей, один монастырь¹¹² и одна раскольническая часовня. Жителей тутошних поселян, как государевых, так и владельческих немногим более 14000, а с отставными людьми, старшинами и козаками будет более 20000 душ.

Крюковский уезд лежит по другую сторону Днепра, наспротив Кременчугского, и граничит с Саксаганским, Елисаветградским Польшею¹¹³; в нем больше 563 000 десятин земли; вся плодоноснейшая и более всех уездов населенная. В уезде считают воинских селений из прежде бывших рот и слобод переименованных 39; раскольнических селений 4; владельческих слобод, кои совсем не таковы, как в России, а несравненно меньше, 140, всех домов около 10374; церквей 42 и две раскольнические часовни. Сверх того в сем уезде имеется одна водяная пильная мельница; мучных водяных и ветряных 90; один казенный кирпичный и черепичный завод. Всех жителей в уезде больше 30.700 душ, из коих 28.600 душ одних государственных и владельческих поселян; прочие суть разного звания отставные чиновные люди. В сем уезде, кроме Крюкова, есть еще другой город Крылов¹¹⁴, который стоит на большой Польской границе при устье реки Тясмины¹¹⁵ в Днепр впадающей, расстоянием в 25 верстах от Крюкова. [...]

ПРИМІТКИ

1. Публікується за виданням: Путешественные записки Василья Зуева отъ С.-Петербурга до Херсона въ 1781 и 1782 году. — Въ Санктпетербурге: при Императорской Академіи Наукъ, 1787 года. — С.202-222, 213-232.

2. *Дорога з Курська через Суми на Полтаву* — старий тракт XVII-XVIII ст. — відгалудження Муравського шляху, який мав перехрестя з дорогою із Харкова до Полтави в районі сучасного розгалудження шосейних доріг на Красноград-Полтаву-Харків. Згадується: **Яворницький Д.І.** Історія запорозьких козаків. — К.: Наук. думка, 1990. — Т.1. — С.66-67. *О.С.*

3. *Polygonum aviculare* — спориш звичайний.

4. *Шанці* — окопи, земляні укріплення (від нім. Schanze). Про їх спорудження як шведською, так і російською арміями див.: **Денисовец П.М., Лобурец В.Е.** Здесь слава русского оружия взошла. — Харьков: Прапор, 1984. — С.16.

5. *Мілі укріплення проти гори* — рештки польових укріплень артилерії російської армії в районі Крутого Берега, в межах сучасної Полтави. Див.: **Тельпуховский Б.С.** Северная война. — М.: Воен. Изд-во Мин. Вооруж. Сил СССР, 1946. — С.106. *О.С.*

6. *Хрестовоздвиженський монастир* — заснований 1650 р. як чоловічий ігуменом Мгарського монастиря Калістратом. Досяг свого розквіту в останній чверті XVIII ст. Про монастир див.: **Жук В.Н.** Полтавський Хрестовоздвиженський монастир. — Полтава, 1993. — 143 с.; Полтавщина: Енциклопедичний довідник. — К.: УЕ, 1992. — С.778-780. *О.С.*

7. *Карл XII кидав в Полтаву бомби* — обстріли міста під час облоги шведською армією у квітні-травні 1709 р. здійснювалися також і з Монастирської гори, території захопленого шведами монастиря. Див.: **Маркевич А.** Великий подвиг. — К.: Изд-во КГУ, 1959. — С.94-95; Полтавщина: Енциклопедичний довідник. — С.779.

8. *Заснування Полтави козаками*, які походили з Польщі — заселення міста на початку XVII ст. відбувалося переважно вихідцями з Правобережної України, Польщі, Польщі, що й залишило згадку у переказах, використаних В.Ф.Зуєвим. *О.С.*

9. *Полтавський полк* — адміністративно-територіальна, військова одиниця Лівобережної України у другій половині XVII-XVIII ст. Створений 1648 р. Мав 19 сотень у 17 містах і містечках. До складу території полку у різний час входили містечка Балаклійка (Балаклія), Богачка (Багачка), Веприк, Галяч, Зіньків, Кобеляки, Ковалівка, Котельва, Книшівка, Куземин, Лукомль (Лукум'я), Опішня, Подільськ, Ряшівка (Рашівка), Старі Санжари, слободи Борки, Решетилівка, Білоцерківська, Нові Сан-

жари, села Лютенька, Більськ, Глинськ та ін. Ліквідований 1775 р.

В 1998 р. виповнилося 350 років відтоді, як Полтава стала полковим (обласним) центром. О.С.

10. *...до 1709 року нічим не славне* — загальноприйнятний вислів дореволюційних російських істориків-дослідників минулого Полтави, які вважали найвизначнішим в історії міста оборону Полтави та Полтавську битву. Одним з перших до цієї точки зору дійшов й В.Ф.Зуєв. Зр.: **Вечерський В.В.** Містобудівний розвиток Полтави за доби Гетьманщини // КСП. — Полтава: Криниця, 1993. — Вип. 1. — С.29-42. *О.С.*

11. *Перемога у Полтавській битві* — підсилена імперською пропагандою, дійсно визначна перемога російських військ у Полтавській битві 1709 р. вирішила долю Північної війни 1700-1721 рр. Відтоді більшість історіографів ХІХ - початку ХХ ст. вели відлік історії Полтави, ігноруючи більш ніж 1000-літній вік міського центру. На хибність цієї думки одні з перших вказували: **Рудинський М.Я.** Архітектурне обличчя Полтави. — Полтава: накл. газ. "Рідне слово", 1919. — С.4,6-7; **Ляпушкін І.І.** Старослов'янське поселення VIII-XIII ст. на території міста Полтави // АП УРСР. — К., 1949. — Т.1. — С.58-59. *О.С.*

12. *Річка Полтавка* — права притока р.Ворскла, що має виток у Дальніх Павленках (сучасний Київський район міста), протікає через яри вздовж вул. Менжинського, Історичної, Лугової. Мала назви — Рудька (Рудка), Тарапунька; за останньою назвою широко відома полтавцям. *О.С.*

13. *Грядська частина Полтави* — нагірна частина пізньосередньовічного міста.

14. *Заполтавська частина* — околиці міста, що розміщувалися за р.Полтавкою (Тарапунькою) — на схилах Монастирської гори, у Кривохатках (Вороніна), в ур.Рогізна тощо.

15. *Подільська частина* — частина міста, що знаходилася на схилах Іванової гори, біля її підніжжя, на території сучасного Подолу, на терасах вздовж сучасних вул. Художньої, Панянки, пров.ХТЗ. *О.С.*

16. *Двох чи трьох кам'яних будинків* — серед них будинок Руденка, на місці краєзнавчого музею; за знахідками цегли і фундаментів ХVІІІ ст. існували цегляні споруди і в районі колишніх садиб по вул.Спаській, 9-11; пров.Першотравневому, 11.

17. *Земляна фортеця* — про Полтавську фортецю див.: **Вечерський В.В.** Полтавська фортеця // Полтавшина: Енциклопедичний довідник. — К.: УЕ, 1992. — С.735-736; **Його ж.** Містобудівний розвиток Полтави... — С.29-44; **Його ж.** Фортеця ХVІІ-ХVІІІ ст.: м.Полтава // ПУ. — К., 1996. — С.37-38. *О.С.*

18. *В'їзд... з похилим і звилистим спуском* — Паняньський спуск. Існував ще й Подільський спуск-узвіз, що вився вздовж схилів Іванової гори над Мазурівським яром. Окремі ділянки цього узвозу збереглися під садибою Літературно-меморіального музею І.П.Котляревського, із західного боку мису, від вул.Леніна. *О.С.*

19. *Вал від річки Полтавки до монастирської долини* — лінія укріплень навкруги Подільської частини міста, що охоплювали дугою передгірний Поділ і тягли-

ся до яру-долини р.Полтавки в районі сучасної вул.Лугової. Позначений на плані Полтави Івана Бишева 1722 р. Див.: *Гольденберг Л.А.* План города Полтавы 1722 г. Ивана Бишева // Города феодальной России. — М.: Наука, 1966. — С.425-427. *О.С.*

20. *Дев'ять церков Полтави* — на 1781 р. серед них: муровані Успенський Кафедральний собор, Стрітенська, Воскресенська, Миколаївська, собор Хрестовоздвиженського монастиря, дерев'яні — Спаська, Преображенська, Різдва Богородиці та ін.

21. *Близько 4000 душ чоловічої статі* — на цей час населення Полтави орієнтовно становило близько 8,5 тис. чол.

22. *Торгові ярди і гостинний двір* — т. зв. район Старого Базару, на місці сучасного Сонячного парку.

23. *Перший пам'ятник, присвячений Полтавській битві* — перший пам'ятник на честь Полтавської битви споруджений 1778 р. поблизу Спаської церкви. Розібраний 1817 р. під час перепланування міста. Див.: *Гладыш К.В.* Архитектура и памятники Полтавщины. — Харьков: Прапор, 1982. — С.13-14; Полтавщина: Енциклопедичний довідник. — К.: УЕ, 1992. — С.792. *О.С.*

24. *Новоросійська губернія* — адміністративно-територіальна одиниця, утворена 1764 р. для оборони України від турецько-татарських агресорів. До її складу входили Нова Сербія та Слов'яно-Сербія (сучасна Донеччина), Українська лінія. Центр губернії — м.Кременчук. Після ліквідації — землі відійшли до складу Катеринославського намісництва.

25. *Харківське намісництво* — адміністративно-територіальна одиниця, утворена 1780 р. Припинила існування в 1796 р. Малоросія — назва України, найчастіше Лівобережної, у російських документах XVII-XVIII та літературі XIX ст. У В.Ф.Зуєва мають ся на увазі північно-західні райони Посулля та Чернігівщина. Новосанжарський повіт — адміністративно-територіальна одиниця, що існувала у складі Полтавської провінції Новоросійської губернії. 1783 р. цей повіт було перейменовано на Кобеляцький. Ліквідований 1796 р.

26. Відповідно: загальна площа — 336494,7 га, орних земель — 201898,1 га, сінокосів — 112745,8 га, лісів — 10925,5 га, земель, що не використовувалися — 10925,3 га. Всього — до 33649,5 кв. км. *О.С.*

27. *Містечка Полтавського повіту* — адміністративно-територіальної одиниці, створеної з частини території Полтавського полку 1775 р. у складі Новоросійської губернії. В 1783 р. віднесений до Катеринославського намісництва, з 1796 р. — до Малоросійської губернії, з 1802 р. — ввійшов до новоутвореної Полтавської губернії. Містечка, що були й волосними центрами повіту, — Диканька і Решетилівка. *О.С.*

28. *Кременчуцька дорога* — старий тракт XVII-XIX ст. вздовж вершин плато правого корінного берега Ворскли (на поворсклинській ділянці) з Полтави на Кременчук. Починався в районі сучасного перехрестя вул.Чапаєва і Фрунзе, далі проходив майже по вісі сучасної вул.Фрунзе до с.Розсошенці. *О.С.*

29. *Земляні укріплення* — так вчені-мандрівники Санкт-Петербурзької Акаде-

мії наук другої половини XVIII ст. називали майдани — рештки розроблених під селітру у XVII-XVIII ст. земляних насипів курганів доби енеоліту-раннього заліза.

30. *Кургани побитих шведів* — народна традиція пов'язувала час спорудження курганів переважно з останніми історичними подіями, які залишили у пам'яті народній найбільш яскравий слід, позначений кривавими війнами. Для мешканців Полтави і Полтавського полку кінця XVIII ст. такою подією була саме облога міста шведами і Полтавська битва. Тому місцеві назви переважної більшості курганів у Ворсклі — Шведські могили. *О.С.*

31. *В.Ф.Зуєв* зазначає розповсюдження на південний захід від Полтави курганів і майданів у групах. Вони знаходилися біля сучасних сс. Щербані, Мачухи, Судіївка, Михайлики тощо. На XIX ст. їх збереглося трохи менше. Згадаємо описи курганних пам'яток кінця XIX ст.: **Макаренко Н.** Городища и курганы Полтавской губернии: (Сборник топографических сведений). — Полтава: ПУАК, 1917. — С.44-45,88-89; Статистичне зведення про кургани Полтавщини Л.В.Падалки // АЛЛУ. — Полтава, 1997. — Ч.1-2. — С.114,117-118. Про наявність значної кількості на сьогодні не збережених насипів свідчать і дані обстежень 1970-1980-х рр.: **Сидоренко Г.О., Махно Є.В., Телегін Д.Я.** Довідник з археології України. Полтавська область. — К.: Наук. думка, 1982. — С.80-85. *О.С.*

32. *Великі кургани з просілою серединою* — це залишки поховань доби раннього залізного віку, пограбованих за епохи пізнього середньовіччя. Провали в центрі насипу виникали після перегнивання дерев'яних конструкцій давніх склепів. Наявність провалів на курганах була чітким орієнтиром для скарбошукацьких ватаг, — саме при існуванні такого провалу, за значної крутизни насипу, курган обирався для пограбування у XVII-XVIII ст. Див.: **Кулатова И.Н., Супруненко А.Б.** Грабители курганов скифской поры // Добромисл. — Полтава, 1992. — № 1. — С.79-82. Разом з тим, вказівка В.Ф.Зуєва про наявність великих курганів з просілою вершиною в околицях Полтави, позначає район зосередження курганних могильників скіфської доби, який на сьогодні можна окреслити місцезнаходженням сс. Гора-Щербані-М.Тростянець-Мачухи-Судіївка-Шевченки-Супрунівка-Гожули Полтавського району. *О.С.*

33. *Масики* — одна з назв с.Мачухи під Полтавою, заснованого у першій половині XVII ст. *О.С.*

34. *Найбільш глибокою балкою*, що перетинала шлях на Кременчук за Полтавою, є долина струмка Говтвяничик — правої притоки р.Ворскла, яка в районі сучасних сс.Мачухи — Високі Вільшани має глибину до 65-70 м від рівня навколійського плато. *О.С.*

35. *Сензарівська фортеця* — Новосанжарівська фортеця XVII-XVIII ст. На сьогодні не існує. Залишки укріплень було ліквідовано на початку XX ст. Знаходилася на підвищенні другої надзаплавної тераси правого берега Ворскли. Одні з воріт

розташовувалися на розі сучасних вул. Леніна і Жовтневої, які фактично обмежують фортечну територію. Центральний в'їзд, очевидно, був у верхній частині городища — Замку, від Старополтавської дороги. Частина Замку зруйнована яром і кар'єром цегельного заводу. Вся інша площа забудована.

У відслоненнях часто знаходять уламки кружальної кераміки. На городах не рідко зустрічаються монети початку XVII ст. В 1991 р. тут було знайдено залізний листоподібний наконечник на спис козацької доби. На території Замку залягають рештки культурних нашарувань давньоруського часу (XII-XIII ст.) і залишки некрополя козацької доби. Невеликі розкопки здійснені 1991 р. О.В.Серовим. *В.М.*

36. Це *смуга пісків* третинного періоду, що проходить через сучасний Новосанжарський район по лінії сс. Писарівка - Мала Перещепина - Ключівка - Нові Санжари - Зачепилівка. На сьогодні піски в основному заліснені сосновими насадженнями. *В.М.*

37. *Полузір'я (Полузерря)* — річка в Полтавський обл., права притока р. Ворскла. Довжина 70 км. Протікає на території Полтавського і Новосанжарського районів, беручи початок поблизу с.Бречківка під Полтавою. Має дві назви: від верхів'їв до с.Лелюхівка — Полузір'я, від Лелюхівки до впадіння у Ворсклу — Ворона. З нижньою течією річки пов'язана цікава легенда. Буцімто тут колись знаходилися поміщицькі землі, через які протікала річка. Також тут же проходив і чумацький шлях. На річці, що прямувала іншим річищем, знаходився місток, по якому переправлялися чумаки. Одного разу місцевий поміщик, який користувався водою з ріки, став вимагати за переправу через неї великий податок. Образившись, чумаки вирішили провчити пана і перекопали річище, пустивши за одну ніч річку іншою долиною. Нею вона протікає і зараз. *В.М.*

38. Мається на увазі *укріплення Нових Санжар* — сотенного містечка Полтавського полку, згодом повітового містечка Новоросійської губернії. На початку XIX ст. на малюнку О.Кунавіна "Вигляд Нових Санжар" зафіксовано 7 храмів; найстаріші з них, що відносяться до козацької доби, — Миколаївський, Успенський, Михайлівський, Троїцький. Зруйновані у 1920-1930-х рр., не зважаючи на рішення всеукраїнських органів охорони пам'яток про взяття їх на облік та під охорону держави як пам'яток архітектури доби козаччини. *В.М.*

39. Очевидно, *майдан* — залишки селітроварницького виробництва. На сьогодні слідів споруди не зафіксовано. *В.М.*

40. Назву *Санжари (Сенжари, Санжаров)* носять два містечка — Старі та Нові Санжари. Обидва розташовані на правому березі Ворскли, на віддалі 17 км одне від одного. *В.М.*

41. *Старі Санжари* знаходяться вище за течією. Згідно "Географического словаря..." М.Максимовича 1788 р., обидва засновані на початку XVII ст.: Старі Санжари — шляхтичем Косіковським, Нові Санжари — А.Казановським. Щодо часу заснування тут, очевидно, мається на увазі відновлення поселень на старих городищах. *В.М.*

42. У кінці XVIII ст., після створення Новоросійської губернії, містечко короткий час, до 1783 р., було *центром Новосанжарівського повіту*. *В.М.*

43. Основними поселеннями Новосанжарівського повіту Новоросійської губернії були колишні *сотенні містечка* Полтавського полку: Нові Санжари, Нехвороща, Маячка, Канава. *В.М.*

44. *Харківське намісництво* — адміністративно-територіальна одиниця на території Слобідської України, яка існувала в 80-90 рр. XVIII ст. Створена за наказом царського уряду від 9 грудня 1780 р. До намісництва ввійшли Ізюмська, Ахтирська, Сумська, Харківська провінції ліквідованої 1780 р. Слобідсько-Української губернії та невелика частина території Белгородської губернії. Поділялась на 15 повітів. Адміністративний центр — м.Харків. На 1788 р. в намісництві налічувалось 15 міст та 1777 населених пунктів, населення яких (без дворян) складало 796808 чол. За наказом Павла I від 12 грудня 1796 р. намісництво було ліквідоване. Його територія ввійшла до складу відновленої Слобідсько-Української губернії, перейменованої 1855 р. в Харківську губернію. *О.К.*

45. *Полтавський повіт* — адміністративно-територіальна одиниця, створена 1775 р. з частини Полтавського полку у складі Новоросійської губернії. З 30 березня 1783 р. створений окремий Полтавський повіт Катеринославського намісництва. За цей час відомо існування (1795 р.) округ: Тахтаулівської, Петрівської, Решетилівської, Полтавської, Супрунівської, Диканської, Ст.-Санжарської. З 1797 р. цей повіт входить до Малоросійської губернії з центром у м. Чернігів. З 27 лютого 1802 р. — до складу новоутвореної Полтавської губернії. Розформований 1923 р.

Див.: Лятошинський М.В. Историчний нарис територіяльного складу Полтавщини // Историко-географічний збірник Всеукраїнської Академії Наук. — К.: ВУАН, 1929. — Т.III. — С.205.

Кременчуцький повіт — адміністративно-територіальна одиниця, створена 1776 р. в складі Новоросійської губернії, з 1783 р. — у складі Катеринославського намісництва. В 1789 р., у зв'язку з великою повинню, повітові установи були перенесені до м.Градизьк (Городище). З 1796 р. — у складі Малоросійської губернії, із 1802 р. — Полтавської губернії. Площа повіту складала 3013,2 кв. версти. Розформований згідно з постановою ВУЦВК від 7 березня 1923 р. *О.К.*

46. *Азовська губернія* — адміністративно-територіальна одиниця, створена 1708 р. за указом Петра I, з центром у м.Азов. До її складу входила величезна територія Центрально-Чорноземної зони сучасної України, області Війська Донського і Слобідської України. Після повернення Азова Туреччині у 1711 р. губернський центр переміщено до м. Воронеж, а губернію 1725 р. перейменовано на Воронежську. Відновлена 1775 р. У 1775-1777 рр. головне управління губернії знаходилося в Бєлевській фортеці (сучасне м.Красноград Харківської області). 1783 р. з Азовської і Новоросійської губерній утворене Катеринославське намісництво. *О.С.*

47. Автор має на увазі *міст через річку Ворона* в межах сучасного селища, че-

рез який проходив старий Катеринославський шлях, а в XIX ст. — поштовий тракт на Кобеляки. У фондах ЦДІА України зберігається цікава справа про побудову Катеринославського шляху через Нові Санжари у 1796 р. *В.М.*

48. *Білики* — сучасне селище Кобеляцького району Полтавської області. Відоме з початку XVII ст. як містечко Біліполь. Зафіксоване на карті Г.Л. де Боплана. У XVII-XVIII ст. — центр Білицької сотні Полтавського полку. На території селища є залишки поселення давньоруського часу. В центрі — збереглися вали козацької фортеці, згадувані на початку XX ст. В.Г.Ляскоронським та у 1941 р. М.А.Станом. Довгий час зберігалися рештки укріплень, засипані в 1970-х рр. У місцевому громадському музеї є глики, знайдені в горні XVII-XVIII ст., виявленому під час земляних робіт на території козацької фортеці.

Див.: Ляскоронский В.Г. Городища, курганы и длинные (змиевые) валы по течению рр. Псла и Ворсклы // Тр. XIII Археол. съезда. — М., 1907. — Т.1. — С. 190; *Стан М.А.* Зі щоденникових записів (1941 р.)// Полтавський археологічний збірник. — Полтава, 1994. — Ч.2. — С. 27-28, 30. *В.М.*

49. Масться на увазі *старий Катеринославський шлях* від Полтави.

50. *Марківка* — сучасне село Кобеляцького району. Відоме з XVII ст. Є дані про отримання статусу села під 1784 р. За однією із версій, назва походить від прізвища поміщика, бригадира Маркова, якому в другій половині XIX ст. належало поселення. Як бачимо, ця версія лише є запізнілим, вірогідно, не вірним поясненням походження топоніму. *В.М.*

51. *Тернявка* — струмок, ліва притока р.Кобилячок (Кобилячка, Великий Кобелячок) — правої притоки р.Ворскла.

52. Згаданий хутір, імовірно, знаходився в районі сучасного *с.Дрижини Гребля* Кобеляцького району Полтавської області. *О.С.*

53. *Козельщина (Козлевицина)* — станція по залізниці Полтава-Кременчук, розташована за 75 км від Полтави. Заснована в першій чверті XVIII ст. У 1718 р. полковник Ф.Черняк видав універсал на наказне сотництво в Кобеляцькій сотні П.С.Козельському, який заснував тут поселення. До 1765 р. відносилася до Кобеляцької роти Дніпровського пікінерського полку Катеринославської провінції Новоросійської губернії, у 1775-1783 рр. — до Новосанжарівського повіту цієї ж губернії, з 1796 р. — до Малоросійської, а з 1802 р. — до Полтавської губернії. *О.К.*

54. *Scarabaeus sacer L.* — Скарабей священний. Жук з підродина гнойовики (Соргінае), у минулому досить поширений у степових районах Полтавщини. На сьогодні вид включено до другого видання Червоної книги України, як вразливий, що має скорочення місць перебування. *Див.: Червона книга України. Тваринний світ / Ред. Щербак М.М. — К.: УЕ, 1994. — С. 91. С.К.*

55. *Омельник* — сучасне село Кременчуцького району Полтавської області, центр сільської ради. Розташоване на правобережжі Псла, за 23 км від Кременчука. Згадується у "Списку руських міст далеких і близьких" наприкінці XIV ст. Виникло,

напевне, на місці городища XII-XIV ст. З початку XVII ст. наявні повідомлення про збереження стародавніх укріплень, які підсилювалися за козацької доби. Омельник позначений на карті Г.Л. де Боглана. З 1649 р. — сотенне містечко Чигиринського, у 1661-1663 рр. — Кременчуцького, після 1667 р. — Полтавського і Миргородського полків. З 1765 р. — сотенний центр Новоросійської губернії. *О.С.*

56. **Жебакрики** — одне з перейменованих у кінці XVIII ст. сіл у сучасному Козельщинському районі Полтавської області, можливо, Васиївка чи Олександрівка, розташованих на лівому березі Псла, в межиріччі останнього та річки Рудька. *О.С.*

57. **Солоне озеро Жебакрики**. Місцезнаходження не встановлене. Хоча, найімовірніше, входить до групи невеличких солонцевих старичних озер, розкиданих поряд із озером Солоне у Козельщинському районі. *О.С.*

58. **Псьол (Псел)** — ріка в сучасних Белгородській та Курській обл. Російської Федерації, Сумській і Полтавській обл. України, ліва притока Дніпра. Довжина 717 км, на Полтавщині протікає на протязі 350 км. Бере початок біля с.Сократів Белгородської обл.

59. **Говтва (Голта, Голтва)** — річка в сучасній Полтавській обл., ліва притока р.Псьол. Утворюється від злиття двох річок — Грузької та Вільхової Говтв. Довжина 36 км. Тече територією Козельщинського та Решетилівського районів.

60. **Постап** — пара млинарських жорен.

61. У XVIII ст. в **Омельнику** було **три церкви**: Петропавлівська (1741 р.), Миколаївська (1786 р.) та Різдва Богородиці (збудована замість старої, що згоріла, 1771 р.). Омельник — центр володінь поміщиків Базилевських, убитих селянами під час Турбаївського повстання 1789-1793 рр. *О.С.*

62. **Косозір** — це підвищення третьої-четвертої надзаглавних терас лівого берега р.Дніпро.

63. **Кургани в околицях Кременчука**, в тому числі значної висоти, описані в матеріалах анкетування Центрального статистичного комітету і опитових листах Статистичного бюро Полтавського губернського земства. *Див.: Макаренко Н.* Городища и курганы Полтавской губернии: (Сборник топографических сведений). — Полтава: ПУАК, 1917. — С.23-24, 73-74; **Падалка Л.В.** Прошлое Полтавской территории и ее заселение: Исследование и материалы. — Полтава: ПУАК, 1914. — С.157-158, 170.

Опис частини курганів здійснений В.Г.Ляскоронським, пізніше — І.М.Самойловським: **Ляскоронский В.Г.** Городища, курганы, майданы и длинны́е (змиевые) валы в области Днепровского Левобережья // Труды XIV Археол. съезда. — М., 1911. — Т.III. — С.2, 22-24; **Самойловский И.М.** Звіт за археологічні розвідки року 1930 // НА ІА НАНУ. — Ф.ВУАК. — № 327. — 13 арк. *Див.: Сидоренко Г.О., Махно Є.В., Телегін Д.Я.* Довідник з археології України. Полтавська область. — К.: Наук. думка, 1982. — С.59-64. *О.С.*

64. **Кременчук** — сучасне місто обласного підпорядкування і районний центр

Полтавської області. Згідно офіційного визнання, вперше згадується як поселення під 1571 р.

65. **Кременчук** у 1764-1784 рр. був адміністративним центром Новоросійської губернії, у 1784-1789 рр. — головним міським центром Катеринославського намісництва.

66. **Кагамлик (Кагамличок)** — лівобережна затока р.Дніпро в районі Кременчука, утворена впадінням лівої притоки ріки — р.Кагамлик. Показаний на "Плане Новороссийской губернии города Кременчука с показанием в оном разного строения и городовым укреплением", який викреслений вахмістром Яковом Пономарьовим 1774 р. (ЦДВІА РФ, м.Москва). Ця затока часто пересихала влітку, на сьогодні значна частина перекрита культурними насадуваннями міста XVIII-XIX ст. *О.С.*

67. Лівий берег Дніпра у багатьох місцях був покритий рухомими, або дюнними *пісками*, які вільно переносилися вітром (Кременчуцька арена рухомих пісків на території міста та на північно-східних його околицях). Починаючи з другої половини XIX ст. піски закріплювалися насадженнями сосни та чагарників. *Див.: Гуров А.В. Геологическое описание Полтавской губернии. — Харьков: Изд. Полт. губ. земства, 1888. — С.62, 65. С.К.*

68. **Кременчуцька фортеця** розташовувалася на березі Дніпра, займаючи площу у 24,7 десятин, оточену земляним валом і ровом по ломаній лінії, що нагадувала кремальєрний фронт. Після 1752 р. загальноміські укріплення, споруджені "по козацькому обыкновению", знесли, натомість збудувавши тенальний фронт із бастіонами. Фортецю значно розширили на схід. Були споруджені 4 проїзди у валах. Встановили "места, где пристают плоты и купеческие суда". Навколо фортеці, з напільного боку, була влаштована широка еспланада, а за нею розташовані прямокутні квартали "обывательского" і "казенного строения". Проектом 1774 р. територію фортеці планувалося покращити, розчленувавши прямими вулицями на квартали правильної форми. Але повністю здійснити планувальні перетворення не вдалося, була лише упорядкована забудова та спрямлені вулиці. *О.К.*

69. **Реконструкція українських міст** на засадах регулярного містобудування розпочалася з півдня України, і Кременчук, один з перших (1752 р.), отримав регулярний план, на основі якого відбувався його подальший розвиток. Вибір прямокутно-сігчастої архітектурно-планувальної системи зумовлювався концепціями класицизму. Регулярна мережа у місті складалася з вулиць однакової ширини. За винятком головних — Катеринівської, Петрівської і Базарної, вулиці спрямовувались у бік Дніпра і мали розімкнені перспективи. Однорідно-монотонний ряд прямокутних кварталів перебили двома прямокутними площами. *Див.: Лушакова А.М. Особливості формування архітектури Кременчука середини XVI - початку XX століть: Автореф. дис. ... канд. мистецтвознавства. — К., 1996. — С.9-10. О.К.*

70. **Фашичник (фашина)** — в'язанка хмизу, лози, очерету циліндричної форми для укріплення каркасу будинків, насипів, гребель, доріг тощо. *О.К.*

71. На плані Кременчука 1748 р. кондуктора Якова Тевешева (ЦДВІА РФ, м.Москва) позначені 2 церкви — *Успенська та Різдва Богородиці*. Вони існували протягом XVIII-XIX ст., періодично перебудовуючись. Дерев'яний Успенський храм, розташований на березі Дніпра, в західній частині міста, збудовано у 1748-1752 рр., з 1816 р. — перебудовано у собор, який того ж року освятив Київський і Галицький митрополит Тимофій Щербацький. Для церкви відомий полтавський різьбяр П.Петрашов виготовив різний золочений чотирирясний іконостас (1765-1767 рр.), котрий після перебудови потрапив у новий кам'яний Успенський собор. Він знаходився на колишній Катерининській вулиці, сучасній Леніна. Далі, вздовж цієї ж вулиці, поблизу фортечних воріт розмішувалася дерев'яна Спасо-Преображенська церква, закладена 1 вересня 1750 р. за освяченням митрополита Т.Щербацького. Це був одноглавий храм з двома приділами на честь ікони Казанської Божої Матері та Іоанна Предтечі. На колишній Київській вулиці, нині — Богдана Хмельницького — Перемоги, у 1778 р. край православного цвинтаря була збудована дерев'яна церква Усіх Святих, перетворена на муровану в 1815-1847 рр. *Див.: Лушакова А.Н., Евселевський Л.И.* Улицями старого Кременчука. — К.: Техніка, 1997. — С. 25-26, 51. Саме дві з вищезазначених церков Кременчука описує В.Ф.Зуєв. 1794 р. була збудована церква Різдва Богородиці, 1802 р. — Михайлівська церква. На 1809 р. в Кременчуці існувало 4 церкви — три дерев'яних і одна мурована. *Див.: Бучневич В.Е.* Кременчуг и посад Крюков // Полт. губ. ведомости. — Полтава, 1890. — №№ 9, 11, 12, 13-16, 19, 24, 25. — Окр. відб.: 1891. — С.7; Описи Лівобережної України кінця XVIII - початку XIX ст. — К.: Наук. думка, 1997. — С.223. *О.К.*

72. *Гостинний двір*. У другій половині XVIII ст. зростає роль Кременчука в торгівлі краю. Місто впевнено займає місце торговельного посередника між Південною Україною, Запоріжжям і Кримом, з одного боку, та Лівобережжям, Білоруссю, Литвою і Центральною Росією, з іншого. Збільшення обсягу вантажів і товарів вже не вміщувала стара торговельна площа у фортеці. І в середині 1780-х рр. у центрі нового міста, на перетині сучасних вулиць Леніна і К. Маркса, влаштовується торговельна площа з дерев'яними лавками, що і вважалася гостинним двором. *Див.: Лушакова А.Н., Евселевський Л.И.* Улицями старого Кременчука. — К.: Техніка, 1997. — С. 29. *О.К.*

73. *Кременчуцька фортеця (Стара)* виникла одночасно із заснуванням міста у другій половині XVI ст. на городищі литовської доби. 1590 р. отримала статус державної фортеці Речі Посполитої, яку так і не збудували. 1594 р. Еріх Ляссота згадує лише "старий земляний замок" в межах сучасного Кременчука, який, напевно, пробували відновити у дещо раніші часи. Маємо свідчення Евлія Челебі, який 1657 р. оглядав перші укріплення: "...стоїть на землі польського короля і підвласна козаку Дорошенку. Це красива невелика фортеця, збудована з тесаного каміння..." Якщо за люстрацією 1636 р. кременчуцькі терени "...лежать пустим полем", то за повідомленням Симона Окольського під 1638 р. тут вже розміщується королівський

гарнізон. У 1634-1635 рр. над зміцненням фортеці працював французький інженер, автор "Опису України" та її першої мапи Г.Л. де Боглан, який писав: "... я в 1635 р. накреслив план замку. Це місце дуже гарне і зручне для проживання".

Фортеця розташовувалася на пагорбі першої надзаплавної тераси лівого берега Дніпра, який огинала ріка. На середину XVIII ст. укріплення поділялися на дві частини — Замок, давня овальна в плані фортеця, оточена валом з палісадом та ровом (40x80 саженив, або 85x170 м = 1,4 га); до неї прилягав укріплений посад, обнесений валом з ровом довжиною понад 1 км. Фортеця мала ворота: Новосіченські, Потоцькі та Перекопські, 2 дерев'яні церкви та 1 недобудовану. Територія великого укріплення була забудована садибами й окремими будівлями. Стан фортеці за три десятиліття до відвідин Кременчука В.Ф.Зуєвим зафіксував план міста 1748 р.

Див.: Лясота Ерих. Путевые записки / Пер. с примеч. Ф.Бруна. — Одесса, 1873. — С. 26; Челеби Эвлия. Книга путешествия / Пер. и ком. — М.: Изд-во АН СССР, 1961. — Вып. 1. — С. 81; Вечерський В.В. Кременчуцька фортеця // Полтавщина: Енциклопедичний довідник. — К.: УЕ, 1992. — С. 412; Супруненко О. Пам'ятки археології Полтавщини у джерелах XVI - XVII ст. // КСП. — Полтава, 1994. — Вып. 2. — С. 134-136. *О.С.*

74. На 1735-1739 рр., під час російсько-турецької війни, з південно-східного боку фортеці був споруджений *земляний ретраншемент* прямокутної у плані форми, призначений для захисту "провіантських магазейнов". На схід від Замку тоді ж зведений "государев дом для находящихся в крепости штаб и обер офицеров". На північ від фортеці діяв селітряний завод.

На початок 1780-х рр. більш-менш чітко збереглися лише вали нових укріплень. Старі рови практично оплили і були закидані сміттям і землею. *О.С.*

75. Це *провіантські магазини і порохові погребі* в Замку. *Див.:* План Кременчука 1748 р. (ЦДБІА РФ, м.Москва).

76. *Губернаторський дім* — будинок губернатора, споруджений одночасно з губернською канцелярією 1765 р. Розміщувався проти фортеці, приблизно на подвір'ї сучасного готелю "Кремень". *Див.:* Бучневич В.Е. Кременчуг і посад Крюков // Полт. губ. ведомости. — Полтава, 1890. — №№ 9,11,12,13-16,19,24,25. — Окр. відб.: 1891. — С.20. *О.К.*

77. Про *місцезнаходження училища* відомостей не збереглося.

78. *Г.Язиков* — п'ятий губернатор Новоросійської губернії.

79. *Пансіон*, напевне, заклад для проживання учнів міського училища.

80. *Француз Брокер* — в "Географическом словаре Российского государства" А.Щекатова (Ч. III. — С. 852-853) є відомості, що французький підданий Фросар "...говорился содержать пансионат с тем, чтобы принимать детей на все свое содержание с платежом 150 руб. на каждого, для подкрепления в сем намерении из казны ему определено по 200 руб. жалования, каменный большой дом, дрова и проч., за сие обязался он обучать, вместе с вольными, 6 человек казенных даром. Учителей

он содержал жалованием от себя, а более того занимался сам." *Див.: Бучневич В.Е.* Кременчуг и посад Крюков // Полт. губ. ведомости. — Полтава, 1890. — №№ 9,11,12,13-16,19,24,25. — Окр. відб.: 1891. — С.37. Важко стверджувати, чи чоловіче училище і пансіон різні заклади, чи Фросар і Брокер одна й та ж особа. *Див.: Євселевський Л.І.* Кременчуччина з давніх часів до XIX століття. — Полтава: Криниця, 1995. — С.39. *О.К.*

81. Напевне, розмішувалася на місці відомої у XIX ст. Володимирської міської *школи*. *Див.: Лушакова А.Н., Євселевський Л.І.* Улицями старого Кременчуга. — К.: Техніка, 1997. — С. 69.

82. *Крюків* — історична територія у складі Кременчука. Заснований 1740 р. як село неподалік Курукового озера. У 1764 р. стає повітовим містечком Новоросійської губернії. З 1784 р. відноситься до Катеринославського намісництва, а 1796 р. — до Кременчуцького повіту Малоросійської, 1798 р. — Новоросійської, 1802 р. — Катеринославської губернії. З 23 червня 1803 р. посад Крюків підпорядкований місту Кременчук, а в 1871 р. — включений до його складу. *Див.: Історія міст і сіл Української РСР.* Полтавська область. — К.: УРЕ, 1967. — С.413-423. *О.К.*

83. *Наплавний міст* через Дніпро у Кременчуці, спрямований до Крюківського шанцю, почали споруджувати з 1770-х рр. Його щорічне існування відзначене планами міста, документоване справозданням міського магістрату. У XIX ст. частіше використовували паромну переправу, аж поки в 1872 р. на місці тимчасового мосту було споруджено капітальний двоповерховий Крюківський міст, що з'єднав лівобережну частину Харково-Миколаївської залізниці з її правобережною частиною. *О.С.*

84. У Крюкові в 1764-1796 рр. розмішувалося *повітове правління*.

85. Невелике *укріплення в Крюкові* споруджене в 30-х рр. XVIII ст. як регулярне планування "гусарського полку первой роты шанца Крюковского", воно позначене на плані Кременчука 1748 р. На початку 1750-х рр. Крюківський шанець входив до складу Пандурського полку Нової Сербії. З початку 1780-х рр. залишене без догляду. Знаходилося у східній прибережній частині Крюківського посаду, на підвищенні другої надзапальної тераси правого берега Дніпра. *О.С.*

86. *Епідемія чуми* — "морової язви" траплялися в Крюкові кілька разів у другій половині XVIII ст. Зокрема, у кінці 1770-х рр., коли карантин для згодного інфікованих розташовували у старій Крюківській фортеці — так званому шанці.

Найбільш значна епідемія трапилася 1784 р. Вона розпочалася 19 травня 1784 р. У раптово померлої міщанки Г.Дейтейлс виявили симптоми цієї хвороби. Того ж дня 33 чол. вивели за місто в карантин. У Крюків приїхав доктор медицини Д.С.Сушинський, який доклав чимало зусиль до подолання хвороби. Паралельно він здійснював наукову роботу, за матеріалами якої в 1792 р. видав працю "Краткое описание микроскопических исследований о существе яда язвенного, которые производились в Кременчуге". Про Д.С.Сушинського *див.: Бородій М.К.* Данило Самойлович Самойлович. — К., 1987. — С.104.

Крім позаміського карантину, на дніпровських островах було відкрито спеціальну лікарню для лікування хворих на чуму. За час епідемії померло 240 чол., перехворіло 489. Остаточо карантин знято 15 лютого 1785 р. *Див.*: Кременчук: Краеведческий очерк. — Харьков: Прапор, 1965. — С.63; Євселевський Л.І. Кременчуччина з давніх часів до XIX століття. — Полтава: Криниця, 1995. — С.41. *О.К.*

87. *Косозір* — правий високий берег р.Дніпро (підвищення третьої-четвертої терас річкової долини) — східна межа Придніпровської височини. Над рівнем правобережної заплави в районі Крюкова корінний берег здіймається на висоту 100-125 м. *О.С.*

88. *Казенний сад для динь і гарбузів* — розташовувався по вулиці Катеринославській (сучасна вулиця Макаренка), поблизу будівель першої роти Жовтого гусарського полку і його головного штабу. Закладений, вірогідно, в середині XVIII ст. У 80-х рр. XVIII ст. в саду і навколо нього розміщуються численні заклади Головного комісаріатського і Херсонського депо, провіантські крамниці Малоросійської казенної палати. За наказом Г.О.Потьомкіна навколо саду будують дерев'яні амбари для зберігання мундирів, амуніції, зброї. *Див.*: Лушакова А.Н., Евселевский Л.И. Улицами старого Кременчуга. — К.: Техніка, 1997. — С.127-128. *О.К.*

89. *Бранденбург* — провінція Пруссії (сучасна центральна Німеччина), з центром у Берліні (з 1881 р. адміністративний центр перенесений до Потсдама). *О.К.*

90, 91. *Cucurbita lagenaria* — Кувшинчата тиква. *Cucurbita melopepo* — Пляшкова тиква. Рослина з родини Гарбузові (Cucurbitaceae). *Lagenaria siceraria* (Mol.) Standl (L. sulgaris Ser.) — Тиква звичайна. *Див.*: Определитель высших растений Украины / Отв. ред. Доброчаева Н. — К.: Наук. думка, 1987. — С. 108. *Інші назви* — тиква горлянка, "пляшкова", "посуд-тиква". Плід різної форми (найчастіше пляшко-і глекоподібний), зрілий — ззовні дерев'янистий, всередині — сухий. Це найдавніша культурна рослина з родини гарбузові, не відома у дикому стані. Культивується як декоративна, плоди здавна використовуються як посуд для зберігання води, а також для виготовлення іграшок, табакерок, музичних інструментів тощо. *Див.*: Жизнь растений / Гл. ред. Тахтаджян А.Л. — М.: Просвещение, 1981. — С. 57. *С.К.*

92. *Фут* = 304,8 мм, або 30,48 см.

93. Порівняння форми овочів з *турбаном* (від французького turban, або турецького tülband, що походить від персидського дулбанд, буквально — тканина з кропиви), тобто, чалми — головно убору ряду народів Азії й Африки, з легкої тканини, якою обгортають феску чи тибетейку, а то й високу жіночу зачіску. *О.С.*

94. Рослина родини *Гарбузові*.

95. Очевидно, автор мав на увазі *представників родини Гарбузові*: Cucurbitaceae. Диня дудаїм, або дрібноплодна — Melo duolaim (L.) Sageret (Cucumis duolaim L.). Батьківщина — Східне Середземномор'я. Широко культивувалася як декоративна рослина. Диня звивиста, або змієвидна — Melo flexuosus (L.) Sageret (Cucumis flexuosus L.). Батьківщина — Передня Азія. Культивується як харчова. *Див.*: Ботанический атлас / Ред. Шишкин Б.К. — М., Л.: Изд. сельскохозяйственной литературы,

журналов и плакатов, 1963. — С. 180. С.К.

96. **43 фунти** = близько 17 кг 587 г.

97. **Дунай** — одна з найбільших рік Європи, в нижній течії — від Оршова до гирла — тече Нижньодунайською рівниною, розгалужуючись на численні рукави і протоки. Наприклад, Кілійську, яка проходить через територію України. При пересічній глибині 5-7 м має численні мілини, острови, що затруднюють судноплавство. *О.С.*

98. ***Spongia filusiatilis*** — Річкова бодяга космополітна (*Ephydatia filusiatilis* L.). Безхребетна тварина типу Губки (Porifera, або Spongia). Зустрічається на незначній глибині, поблизу берегів у річках, ставках, озерах. Селиться на камінні, корчах, інших предметах. Вигляд різноманітний: це колонії кіркової, грудкоподібної або кушистої форми, від сірого та бурого до зеленкуватого кольорів. Сушену та розтерту на порошок бодягу використовують у медицині. *Див.:* Жизнь животных. Беспозвоночные / Ред. Зенкевича Л.А. — М.: Просвящение, 1968. — Т.1. — С. 218-219. С.К.

99. Вірогідно, один із різновидів *прісноводних моллюсків*.

100. Південно-західна частина Полтавщини лежить на Українському кристалічному щиті. **Кристалічні породи**, що його утворюють, у Подніпров'ї місцями виходять на денну поверхню. В районі річкового порта в Кременчуці — це скеля *Гранітний Репер*, складена сірими біотит-плагіоклазовими магматитами (сірими пігматитами). Ширина виходів — близько 20 м, висота — 5-6 м. На скелі викарбувані позначки рівнів найвищих повеней, починаючи з 1787 до 1942 рр. На території міста і району, у кар'єрах — Піщанському, Крюківському, Малокохнівському, Редутському та ін. — видобуваються кристалічні гірські породи — будівельні матеріали. У минулому, до спорудження штучних водосховищ, згадані виходи кристалічних порід утворювали на Дніпрі пороги. *Див.:* **Бережко Л.Ф., Лушакова А.Н. и др.** Кременчугский историко-краеведческий музей: Путеводитель. — Изд. 2-е. — Харьков: Прапор, 1987. — С.11. С.К.

101. Скоріше всього, це **ваннякові конкреції**.

102. **2 дюйма** = 5,8 см.

103. Назва міста, на відміну від пояснення В.Зуева, пов'язується дослідниками за походженням від татарського: **Кременчик** — ке (кир) — підвищення, чик — маленький (П.І.Кеппен). Найвірогідніше, що вона належать ще до *золотоординської епохи*, коли в межах міста існувало одне з невеликих поселень (XIV-XV ст.). За Великого князівства Литовського кн. Вітовтом тут споруджується фортеця (городище), назва якої з часом, за польських мовних запозичень, трансформується у сучасну — Кременчук. Інколи автори прямолінійно пов'язують походження назви міста з наявністю геологічних покладів, що містять кремень — різновид сланцю, повторюючи версію В.Ф.Зуева.

Зр.: Мемуары, относящиеся к истории Южной Руси. — К., 1896. — Т.II. — С.220, 232, 273; Антонович В.Б. Киев, его судьба и значение с XIV по XVI ст. // Киевская старина. — К., 1882. — Т.1. — С.26-27; **Николайчик Ф.Д.** Кременчуг. —

СПб., 1891. — С.11-29; **Євселевський Л.І.** Кременчуччина з давніх часів до XIX століття. — Полтава: Криниця, 1995. — С.10. *О.С.*

104. **Кременчук у кінці XVI - 30-х рр. XVII ст.** зріс від невеликого поселення до містечка Чигиринського полку, а в 1661-1663 рр. — був уже центром Кременчуцького полку. З 1667 р. — це містечко Миргородського полку. **Крюків заснований** як село 1740 р. Хоча існування тут окремих сільських поселень, позначене знахідками кераміки, ймовірно з середини XVII ст. *О.С.*

105. Генерал-поручик **Іван Самійлович Хорват (Откуртич) (?-1780)** — правитель Нової Сербії з 1752 р. Походив із сербських дворян. В 1751 р. як командир корпусу поселенців-емігрантів (218 сербів та угорців, до яких пізніше приєдналися болгари, волохи і греки) з Угорщини, отримав від російського уряду території у північно-західній частині Запорозьких земель (північна частина Кодацької і Бугочардівської паланок), на захід від Дніпра, до річки Синюхи, на захід від верхів'їв рр. Інгул та Інгулець та на південь, до рр. Велика Вісь і Омельник. За значні крадіжки державного майна 1762 р. був позбавлений чинів і висланий до Вологди, де і помер. Мав земельні володіння у Лохвицькому і Зіньківському повітах. *Див.: Павловський І.Ф.* Полтавцы иерархи, государственные и общественные деятели и благотворители: Опыт краткого биографического словаря с половины XVIII века. — Полтава: ПУАК, 1914. — С.275; Довідник з історії України. / Ред. Підкова І., Шуст Р. — К.: Генеза, 1995. — Т.2. — К-П. — С.287-288. *О.К.*

106. **6 вересня 1764 р.** Кременчук увійшов до складу Новоросійської губернії як головне її місто. Першим генерал-губернатором був призначений генерал-поручик А.П.Мельгунов. За повідомленням останнього, від 26 березня 1765 р. вже згадується розміщення у Кременчуці губернської канцелярії. У 1784 р. з Азовської та Новоросійської губернії було створено Катеринославське (Єкатеринославське) намісництво. Кременчук був приписаний як повітове місто до цього намісництва, хоча губернські заклади залишалися в ньому до середини 1789 р. *Див.: Россія: Полное географическое описание нашего Отечества / Под ред. Семенова В.П. — СПб, 1903. — Т.7. — С.309-310; Євселевський Л.І.* Кременчуччина з давніх часів до XIX століття. — Полтава: Криниця, 1995. — С.37, 38. *О.К.*

107. **Єлисаветградська фортеця** була заснована за наказом, виданим 11 січня 1752 р. Розміщувалася на правому березі р.Інгул. Роботи по будівництву проводилися під керівництвом генерала І.С.Глебова за проектом, затвердженим 30 липня 1752 р. Фортеця мала вигляд шестикутного полігона, з бастіонами-фронтами, з півдійними фланками, рavelінами перед куртинами, захищений шлях із плацдармами і глосіс. Після 1784 р. необхідність в існуванні міцної фортеці відпала. Її ліквідовують у зв'язку з поділом Новоросійської губернії на три провінції: Єлисаветградську, Катеринославську і Бахмутську, але реально фортеця продовжувала існувати до кінця XIX ст. *Див.: Тимофеєнко В.И.* Города Северного Причерноморья во второй половине XVIII века. — К.: Наук. думка, 1984. — С.41, 123-124. *О.К.*

108. *Єпископградський повіт* утворений 1764 р. замість Нової Сербії, у складі Новоросійської губернії. Ліквідований у 1782 р.

109. *Кінбурнська коса* — північно-західна частина Кінбурнського півострова, між Дніпро-Бугським лиманом і Чорним морем, у межах сучасної Миколаївської обл. Простягається на 10 км у вигляді вузького, шириною 0,1-1,5 км, трикутника. Поверхня вкрита піщаними горбами висотою 4-10 м, що складаються з піску і черепашок. *Див.: Карпенко В.П.* Кінбурнська коса. — Одеса: Маяк, 1977.

110. *Кінбурнська фортеця (Кінбурн)* була однією з наймогутніших і стратегічно важливих фортець Північно-Західного Причорномор'я. Розташовувалася навпроти Очакова, що знаходився в руках турків до 1788 р., захищаючи вхід до Дніпровського лиману. Кінбурн споруджений Туреччиною у XVI ст. Після Кючук-Кайнарджийського мирного договору перейшла до Росії. Знаходилася на вузькій піщаній косі, мала кам'яні стіни, з її бастіонів міг вестися фронтальний та фланговий вогонь. У 70-х рр. XVIII ст. додатково укріплювалася земляними валами. Існувала до Кримської війни. Зруйнована в 1855 р.

Див.: Иванов А. Кінбурн // Изв. Тавр. учен. архивн. комисс. — Симферополь, 1901. — № 31. — С.28-29; *Тимофеев В.И.* Города Северного Причерноморья во второй половине XVIII века. — К.: Наук. думка, 1984. — С.57-59. — Рис. на С.58. *О.С.*

111. *Сотенними містечками Кременчуцького полку 1661-1663 рр.* були: Богачка (Велика Багачка), Балаклія, Білоцерківка, Бірки, Вереміївка, Говтва (Голтва), Городище (Градицьк), Жовнине, Кишеньки, Кобеляки, Лукім'я, Максимівка, Манжеля, Нові Санжари, Омельник, Остап'ів (Остап'є), Переволочна, Потоки, Устивища, Чигирин-Діброва. В кінці 1790-х рр. *містечками Кременчуцького повіту* були: Кобеляки, Білики, Китай-город, Сокілка, Нехвороща, Омельник, Кишенька, Келеберда, Потоки, Орлик, Переволочна, Голтва; *защитними містами* — Алексополь і Градицьк. *Див.: Описи Лівобережної України кінця XVIII - початку XIX ст.* — К.: Наук. думка, 1997. — С.62-63. *О.С.*

112. Наявність *монастиря* у Кременчуцькій фортеці зазначається 1657 р. Евлієм Челебі. На початок 1780-х рр. у Кременчуцькому повіті зберігся лише єдиний монастир — *Пивогородський Миколаївський*, за 1 версту від Городища (Градицька), на схилах гори Пивиха. Заснований 1629 р. як пустинь ченцями Київського Пустинно-Миколаївського монастиря на місці більш давнього монастиря XIII-XIV ст. У 1772 р. збудовані Антоніївська і Аннозачатіївська церкви, знищені пожежею 1774 р. У 1775-1777 рр. зведений новий, мурований Миколаївський собор та надбрамна дзвіниця. Закритий 1786 р. в ході секуляризації церковних земель. Собор перетворено на парафіяльну, згодом (1800 р.) — кладовищенську церкву. Комплекс решток монастиря знищений зсувами та розмитий водами Кременчуцького вдсх. *Див.: Историко-археологический очерк бывшего Пивогородского монастыря, нынешней Николаевской кладбищенской церкви в г.Градижске, Полтавской губернии / Сост. св. Матченко А.* — Кременчуг, 1891. — С.1-16; *Челеби Евлия.* Книга путешествия

/Пер. и комм. — М.: Изд-во АН СССР, 1961. — Вып.1. — С.81; **Полтавщина**: Енциклопедичний довідник. — К.: Укр. енциклопедія, 1992. — С.656. *О.С.*

113. **Кордон з Річчю Посполитою** обмежував землі Крюківського повіту з північного заходу і заходу. Він був установлений внаслідок розмежування між "Польською Україною" і Новоросійською губернією в 1780-1781 рр. і проходив через гирло р.Тясмин до м.Новомиргород, звідти — по рр. Вись і Синюха до гирла останньої. *Див.*: Полное Собрание Законов Российской империи. — СПб., 1830. — Т.XXI. — № 15105. — С. 1-18; **Крикун Н.Г.** Административно-территориальное устройство Правобережной Украины в XV-XVIII вв.: Границы воеводств в свете источников. — К., 1992. — С.96, 97. *О.С.*

114. **Крилов** — у середині XVIII ст. був одним з найбільших містечок Правобережного узбережжя Дніпра, нижче Черкас. Заснований у середині XVII ст. поряд з гирлом р.Тясмин. Заселений козаками Миргородського полку і селянами з Правобережжя, які втікали від кріпосницького гніту в Польщі. У 1745 р. в місті було 322 двори і проживало 966 чол. У 1752 р. тут розміщено штаб сербського Пандурського полку, що входив до складу Нової Сербії. На початку 1780-х рр. — 1100 чол. чоловічої статі, 400 будинків, 2 церкви і каплиця. З 1784 р. згадується як посад Катеринославського намісництва, у 1795-1806 рр. — повітовий центр, перейменованим в Олександрію. Пізніше — м. Новогорієвськ. Затоплений водами Кременчуцького вдсх. Населення переселене до нового міста Хрущов, з 1962 р. — його назва змінена на Кремгес, а 1969 р. — на Світловодськ — місто обласного підпорядкування Кіровоградської обл.

Див.: **Левицкий В.И.** Светловодск: Путеводитель. — Днепропетровск: Промінь, 1981; **Тимофеенко В.И.** Города Северного Причерноморья во второй половине XVIII века. — К.: Наук. думка, 1984. — С.129-130.

Північніше Крилова з 1686 р. проходив *кордон з Польщею*, яка розглядала територію містечка як пустку. За розпорядженням Анни Іоаннівни 1732 р., що регламентувало розмежування земель Миргородського полку і Речі Посполитої, територія Крилова вже фактично контролювалася гетьманською адміністрацією. *Див.*: **Крикун Н.Г.** Административно-территориальное устройство Правобережной Украины в XV-XVIII вв.: Границы воеводств в свете источников. — К., 1992. — С.127, 134. *О.С.*

115. **Тясмин** — річка в Кіровоградській і Черкаській обл., права притока Дніпра. Довжина 161 км. Бере початок з невеликого озера на південь від с.Краснопілля Олександрійського району Кіровоградської обл. Тече Придніпровською височиною. *Див.*: Географічна енциклопедія України. — К.: Укр. енциклопедія, 1993. — Т.3. — П-Я. — С.317.

Список скорочень

АДЛУ	— Археологічний літопис Лівобережної України, Полтава
АП УРСР	— Археологічні пам'ятки Української РСР, Київ
ВУАК	— Всеукраїнський археологічний комітет, Київ
ВУАН	— Всеукраїнська Академія Наук, Київ
ВУЦВК	— Всеукраїнський Центральний Виконавчий Комітет, Харків
КГУ	— Киевский государственный университет им. Т.Г.Шевченка, Київ
КСП	— Козацькі старожитності Полтавщини, Полтава
НА ІА НАНУ	— Науковий архів Інституту археології НАН України, Київ
НТШ	— Наукове Товариство ім. Т.Шевченка, Львів
ПУ	— Пам'ятки України, Київ
ПУАК	— Полтавская ученая архивная комиссия, Полтава
УЕ	— Українська енциклопедія, Київ
УРЕ	— Українська радянська енциклопедія, Київ
ХГУ	— Харьковский государственный университет, Харків
ЦДВІА РФ	— Центральний державний військово-історичний архів Російської Федерації, Москва
ЦДІАУ	— Центральний державний історичний архів України, Київ
ЦОДПА	— Центр охорони та досліджень пам'яток археології управління культури Полтавської облдержадміністрації, Полтава

ЗМІСТ

<i>Супруненко О.Б.</i> Василь Зуєв та його опис Полтавщини кінця XVIII ст.	3
Путешественные записки <i>Василия Зуева</i> от С.-Петербурга до Херсона в 1781 и 1782 году (<i>Уривок</i>)	8
Примітки / <i>Кигим С.Л.</i> (54, 67, 90-91, 94, 95, 98-101), <i>Коваленко О.В.</i> (44-45, 53, 60, 68-72, 76-82, 86, 88, 89, 105-108), <i>Мокляк В.О.</i> (35-43, 47-50), <i>Супруненко О.Б.</i> (1-34, 46, 51-52, 55-59, 61-66, 73-75, 83-87, 92-93, 96, 97, 102-104, 109-115)	29
Список скорочень	48

**Орієнтовний план випуску видань
серії "Джерела з історії Полтавщини"
на 1999-2000 рр.**

1999

1. Бучневич В.О. Полтавські підземелля. — Полтава: Археологія, 1999. — 16 с.: іл.
2. Зуєв В.Ф. Полтавщина в "Путешественных записках" 1781 року. — Полтава: Археологія, 1999. — 48 с.: іл.
3. Опись Полтавского полку реке Орели (1731 г.) — Полтава: Археологія, 1999. — 30 с.
4. Полтавщина в "Книге Большому Чертежу". — Полтава: Археологія, 1999. — 16 с.: іл.
5. Опис Полтави кінця XVIII ст. — Полтава: Археологія, 1999. — 24 с.: іл.
6. Михайло Литвин та Еріх Лясота про Полтавщину. — Полтава: Археологія, 1999. — 16 с.: іл.
7. Плани Полтави XVII-XIX ст. — Полтава: Археологія, 1999. — 24 с.: іл.
8. Пустовіт Т.П. Український клуб у Полтаві. — Полтава: Археологія, 1999. — 24 с.: іл.

2000

9. Бучневич В.О. Село Жуки, Полтавського повіту. — Полтава: Археологія, 2000. — 24 с.: іл.
10. Красвиди Полтавщини на малюнках О.Кунавіна і гравюрах Г.Стадлера. — Полтава: Археологія, 2000. — 24 с.: іл.
11. Полтавські кахлі XVII-XVIII ст. — Полтава: Археологія, 2000. — 30 с.: іл.
12. "Женитьба малороссийского парня": За записками І.А.Зарецкого. — Полтава: Археологія, 2000. — 24 с.: іл.
13. Бочкарьов К.П. Очерки Лубенской старины. — Полтава: Археологія, 2000. — 88 с.: іл.
14. Шевченко Т.Г. Археологічні нотатки. — Полтава: Археологія, 2000. — 36 с.: іл.
15. Рудинський М.Я. Археологічні збірки Полтавського музею. — Полтава: Археологія, 2000. — 48 с.: іл.
16. Шаліков К.П. З "Подорожі у Малоросію". — 16 с.: іл.

Навкове видання

ЗУЄВ ВАСИЛЬ ФЕДОРОВИЧ

**ПОЛТАВЩИНА
В “ПУТЕШЕСТВЕННЫХ ЗАПИСКАХ”
1781 РОКУ**

Упорядник та науковий редактор Супруненко О.Б.

Підготовка до друку та коментарі:
Кигим Світлана Леонідівна
Коваленко Оксана Валентинівна
Мокляк Володимир Олександрович
Супруненко Олександр Борисович

Серія “Джерела з історії Полтавщини”.

Вип. 2.

Укр., рос. мова

Полтава

ВЦ “Археологія”

Центру охорони та досліджень пам’яток археології
управління культури Полтавської облдержадміністрації
1999

314011, м.Полтава-11, Комсомольська, 37, тел./факс 2-26-12

Комп’ютерний набір *Коваленко О.В., Мошинець Л.М., Супруненко О.Б.*

Комп’ютерна верстка *Супруненко О.Б., Тітков О.В.*

На верхній сторінці обкладинки: Степ Гравіора “С.Б.” за малюнком М.Микешина, сер. XIX ст.
На четвертій сторінці обкладинки: Тіквін вечір. Полтавщина. За полотном С.Васильківського, 1890 р.

Підп. до друку 20.06.1999 р. Формат 60x84/16. Папір офсетний. Гарнітура Таймс, Аріал. Друк офсетний.
Ук.-друк. арк. 3,3. Ум.-фарб. арк. 3,6. Обл.-вид. арк. 4,5. Тираж 500. Вид. № 65. Зам. № 5/99.

Приватне підприємство “Друкарня “Гротеск”, м.Полтава.



10
1100-ЛІТЯ ПОЛТАВИ

ISBN 966-95374-9-5