

из Шестовиці отлічаються не толькі декором, но і рецептурой сплавов (цинково-свинцовая лігатура). Развитие декора школы А наблюдается с конца IX—начала X в. до конца X в.

Традиции декора школы Б отчетливо прослеживаются с 50—70-х годов X в., которыми датируются наиболее яркие памятники, в том числе и оковки ритонов из Черной Могилы. Признаки этой школы проявились в декоре ножен, навершия и перекрестия так называемой сабли Карла Великого из историко-художественного музея Вены. Большая листовидная бляха из кургана II Табаевского могильника имеет признаки обеих школ (рис. 4). В изделиях школы Б заметно сильное воздействие исламской торевтики, о чем свидетельствует развитие орнамента в сторону арабески.

В конце X—начале XI в. происходят существенные изменения в мотивах орнамента, усиление их графического начала. Это отвечает основным приемам декора византийского прикладного искусства.

В. М. ЗОЦЕНКО

Експорт зброї Києва в Південно-Східну Прибалтику

У численній історико-археологічній літературі, присвяченій культурно-економічним контактам Давньоруської держави з плеєнними територіями балтів і прибалтійських фіно-угрів, зв'язки Києва (ширше — Середнього Придніпров'я) з цим регіоном Східної Європи до останнього часу спеціально не досліджувались. Тому більшість речей, які вироблялись у середньодніпровських ремісничих майстернях, були не визначені серед інших виявлених в Прибалтиці давньоруських виробів. Деякі дослідники вважають, що у балтійській торгівлі панувала монополія північноруських міст протягом всього періоду існування Давньоруської держави¹.

В результаті вивчення давньоруської зброї радянські дослідники довели, що Київ та його земля в X—середині XIII ст. були могутнім і широковідомим в середньовічному світі центром по виготовленню зброї². Як експортера зброї відображає Київ невідомий автор «Худуд ал-Алам» («Книга між світу», закінчена у 989 р.): «Куйа. а — місто русів, найближче до мусульманів... З нього вивозять різні хутра та цінні мечі»³. Археологічні ж знахідки давньоруської зброї, більшість якої виготовлена київськими зброярами (під Києвом розуміємо взагалі середньодніпровську округу, яка економічно і адміністративно являла єдину територіальну систему) в інших частинах тогочасного світу, можуть бути лише підтвердженням того, що ця категорія товарів збувалася не лише на ринках мусульманського Сходу, але й Півночі, Заходу і Північного Заходу.

Серед двогострих мечів, виявлених на балтійських землях, відомі 3 екз., походження яких можна пов'язати з середньодніпровським зброярським центром. За типологією давньоруських мечів, які розробив А. М. Кірпічников, вони відносяться до типу «А — місцевий» і датовані другою половиною X—XI ст. Автор наводить 9 екз. мечів цього типу, які географічно розподіляються так: Південна Русь — 4 (Київ-1; с. Глухівці Бердичівського р-ну Житомирської обл. — 1; с. Карабчіїв, Кам'янець-Подільського р-ну Хмельницької обл. — 1; с. Краснянка, затоплене Печенізьким водосховищем, Харківська обл. — 1); Північно-Східна Русь — 1 (Стара Рязань); Південно-Східна Прибалтика — 1 (Паланга); фінська частина Скандинавії — 3⁴. Статистично-територіальний розподіл знахідок разом з художнім оформленням руків'я цих мечів вказує на їх виробництво в Південній Русі (80% виявленої на території Русі кількості мечів), найбільш імовірно у Києві та його найближчому оточенні, де в X — на початку XI ст. яскраво проявився новий декоративний стиль, який еkleктично поєднав речі, вироблені в традиціях Сходу і Півночі⁵.

Як вже згадувалось, один із мечів типу «А — місцевий» із Паланги (скальво-куршське порубіжжя) виявлено у похованні XI ст. (№ 285);

збереглося лише руків'я (рис. 1; 11, 1). Його належність до давньоруської зброї у дослідників сумніву не викликає⁶. А той факт, що руків'я за розмірами та орнаментом перехрестя майже ідентичне (на думку А. М. Кірпічникова, можливо й відлито в одній формі) руків'ю меча із Києва (близько 1000 р.), що зберігається у ДІМ УРСР⁷, збільшує ймовірність виготовлення обох мечів київськими майстрами зброї.



Рис. 1. Руків'я мечів з Паланги (а) та Києва (б).

Довжина нижньої основи перехрестя обох руків'їв 9 см; верхньої — 10,5 см; відстань між перехрестям і верхівкою 9 см; в київському руків'ї вона не збереглась; розміри верхівки екземпляра з Паланги 6,9×4,3 см.

Два інших мечі з Південно-Східної Прибалтики до каталогу А. М. Кірпічникова не увійшли. Перший виявлений на північно-західній околиці м. Калінінграда (колишній район Gross Fridrichsberg) (рис. 2; 11, 3), другий — у самому місті (рис. 3; 11, 2). Б. Мюллен відніс перший до балтського типу мечів (ТІІ за Я. Петерсоном), другий подається лише в таблиці без згадки в тексті. Автор, який опублікував зображення цих мечів, хоча і відніс один з них до типу ТІІ, все ж таки відмітив разом із 12 іншими східнопруськими мечами (слід сказати, далекими за зовнішніми ознаками від екземпляра з околиці Калінінграда) їх відмінність від мечів класичного типу ТІІ. За Б. Мюлленом, всі 12 мечів становлять місцеву східнопруську модифікацію цього загальнобалтського типу зброї, яка є дальшим його розвитком. Тому і датувати східнопруські мечі, на думку автора, слід ХІ—початком ХІІ ст. (класичні мечі типу ТІІ трапляються головним чином до початку ХІ ст.)⁸.

Але з визначенням типу і дати, зокрема, меча з околиць Калінінграда, запропонованих Б. Мюлленом, важко погодитись вже на тій підставі, що до відокремленої ним групи увійшли типологічно різні

мечі (сюди навіть потрапили мечі типу II, за А. М. Кірпічниковим, які датуються XII—першою половиною XIII ст.). А поскільки меч з могильника Gross Fridrichsberg типологічно відноситься до мечів «А — місцевий» і походить з загубленого комплексу, найбільш імовірною датою цього меча можна вважати кінець X—XI ст.

Меч, виявлений в міській смузі Калінінграда, трохи відрізняється від попередньо розглянутих. Він має більш пряме перехрестя і більш плавний згин до верхівки трьохчастинного завершення. За формою меч нагадує екземпляр типу «А — місцевий» з сіл Краснянки та Глухівці⁹. На середньодніпровське походження вказують не лише належність до типу «А — місцевий», але й гравірований, мабуть, по срібній платирівці декор по краях перехрестя та верхівці. Гравірована смужка проходить також між частинами верхівки. Орнамент складається із стрічки рослинних завитків, подібний до сюжетної композиції платирівки одного із боків відомої шаблі, виявленої при розкопках поховань по вул. Володимирській, 3 в Києві в 1892 р.¹⁰ А меандровий орнамент верхівки меча дуже нагадує оздоблення накладки вінець наконечника піхов шаблі з князівського поховання в Десятинній церкві¹¹.

Ці орнаментальні сюжети та близькі до них за художнім оформленням, зокрема шабля Карла Великого, що являє собою зразок київських зброярських виробів¹², набули широкого вжитку починаючи з другої половини X ст. саме у київських майстрів. Отже, київське або ж середньодніпровське походження калінінградського меча безсумнівно за давньоруськими аналогіями, як мечів цього типу, так і згаданих шабел з близькими до його оформлення рисами; цей меч можна датувати кінцем X—першою половиною XI ст.

Крім мечів із Середнього Придніпров'я до Південно-Східної Прибалтики надходили і інші види рубально-колючої зброї. Звідси походять дві знахідки давньоруських шабел. Перша з них збереглася лише фрагментарно з обламаним лезом і відсутнім руків'ям. Виявлена в минулому столітті, мабуть, при дослідженні аукштайтського могильника, в містечку Маркінес Варенського р-ну Литовської РСР (південно-східна Аукштайтія, рис. 11, 4). Друга — втрачена і відома лише з літератури. Трапилася при розкопках Археологічною комісією під керівництвом Є. А. Вольтера у 1899 р. могильника поблизу Орлішки Вевіського р-ну Литовської РСР (східна Аукштайтія, рис. 11, 5). А. М. Кірпічников датував шаблі XIII ст.¹³

Але порівняно невеликий вигін штаби леза шаблі з Маркінес (від 4 до 4,7 см) дає можливість віднести її до зброї більш раннього часу — XI—початку XII ст. На це вказує і ширина леза — 3,5 см.

Статистичний розподіл шабел X — першої половини XIII ст. на Русі показує, що приблизно 70,2% виявлено в Середньому Придніпров'ї (107 одиниць з 148 відомих на середину 60-х років). Причому більшість середньодніпровських знахідок походить з пороських пам'яток, тобто з південної частини Київської землі¹⁴. Отже, центр виготовлення давньоруських шабел, які, за А. М. Кірпічниковим, почали вживатися киеворуськими воїнами з другої половини X ст., знаходився, найімовірніше, на півдні Київської землі.

Мечі і шаблі з Середнього Придніпров'я надходили до Прибалтики, мабуть, у піхвах. Свідченням цього є знахідки наконечника піхов в одному з поховань (№ 23) курганного могильника, розміщеного у центрі турайдських ливів — Путелі-Турайдас при розкопках, які проводились під час роботи X Археологічного з'їзду у Ризі. Вперше його опублікував Р. Хаусман. Автор вважав місцем його виготовлення Скандо-Прибалтійський регіон. Думку Р. Хаусмана підтримали Т. Арне, Г. Ф. Корзухіна і П. Паулсен, які звузили район можливого виготовлення цього наконечника до о-ва Готланд та Східної Прибалтики¹⁵. Аналогія наконечнику з Путелі-Турайдос на час цих публікацій не відома.

Наконечник відлито із бронзи; лицевий бік його мав рослинний криноподібний орнамент. На нижній частині зображено розгорнутого у фас павича з запружкою на голові і розпущеним хвостом, обрамленого двома кільцями, діаметр яких помічений медальйонами з пальметкою. Простір між кільцями покритий двома рядками пунсонного



Рис. 2. Меч з могильника Gross Fridrichsberg.



Рис. 3. Меч з Калінінграда.

орнаменту. Весь візерунок і фігура чорнені. Верхівка наконечника закінчується складним оформленням боків у вигляді трохи схилених (у внутрішній бік) трилистників з нерозвинутим середнім пелюстком. Середня частина вінець — також у вигляді трилистника, але його серцевина порівняно з боковими пелюстками витягнута вгору і вузька. Стрільчастий середній пелюсток центрального трилистника трохи піднятий над загальною висотою вінець. Кінцівка наконечника подібна до латинського U, утворена сходженням боківок. Його розміри: висота 6,7 см, ширина трохи більша 4 см. Дата його за зовнішніми озна-

ками і комплексом поховання не повинна виходити за межі XI ст.

Зараз відомо ще два наконечники подібних виявленому у лівській землі. Перший — з Старої Рязані (XII ст., інтерпретований А. А. Монгайтом, на підставі припущень Г. Ф. Корзухіної, як імпорт з Прибалто-Скандинавії; на рисунку, який наводить автор, річ збільшена, розміри не вказані); другий — з Києва, трапився при розкопках 1973 р. на вул. Рейтарській, 33 в шарі XI ст. (має пошкоджені з правого боку вінець; висота від верхньої частини цілого краю до нижньої основи 6,7 см, ширина 4,2 см) (рис. 4) ¹⁶.

Орнаментация всіх трьох наконечників ближча до пам'яток візантійського та давньоруського художнього стилів, на відміну від орнаментального оформлення прибалтійських наконечників піхов, яким властивий синтез мотивів «вогге» та східної пальметки, а також схематизоване до невпізнання зображення птахів ¹⁷, зображувальні мотиви їх стилістично чисті (крини не завуальовані накладками іншої теми, а зображення павичів реалістичні). Подібні зображення птахів трапляються на численних витворах київського художнього ливарництва: колтах, ряснях, пластинчастих браслетах. Птах, охоронець «древа життя», символом якого були чудернацькі сплетіння крин, починаючи з XI ст. стає найпопулярнішим сюжетом київських митців-виробників. Однак початки «пташиного» сюжету слід шукати у візантійському мистецтві, звідки він і потрапив на Русь ¹⁸.

Отже, виходячи із сказаного дані наконечники є витворами київських майстрів, а не прибалтійських. Як довід щодо київського виготовлення наконечників можна додати хіміко-технологічну схему бронзи, з якої виготовлено екземпляр із Києва. Дані спектрального аналізу показали, що бронза наконечника мала свинцево-цинковий сплав (цинк 10%, свинець 5%, мідь 82%). Таке співвідношення харак-

терне як для північних, так і для південних і середньодніпровських багатоконпонентних сплавів середньовічної Східної Європи¹⁹. Навіть підвищений відсоток цинку є більш властивим для північних, зокрема і прибалтійських, бронз. Але суттєвою відмінністю між сплавами київського наконечника і балтійською схемою бронзи є порівняно висока наявність сурми (1%) і миш'яку (1,2%). Такої кількості вказаних металів не виявлено в жодній типовій балтійській бронзовій речі X—XIV ст. В балтійських бронзових сплавах цього



Рис. 4. Наконечник піхов з розкопок Києва 1973 р.

Рис. 5. Наконечник піхов з Гряужай.

Рис. 6. Наконечник піхов з Лужків.

часу з території Латвії і історичної Пруссії кількість сурми коливається у межах від 0,01 до 0,1%, миш'яку — від 0,04 до 0,75%²⁰.

Про наявність виробничо-художніх зв'язків між зброярами Києва і Південно-Східного узбережжя Балтійського моря свідчить ще одна серія наконечників, виявлених на племінних землях балтів і турайдогоауяських лівів. Сюди входять один наконечник з литовської території (Гряужай, Кедайняйський р-н, жемайто-аукштайтське порубіжжя, в складі скарбу XII ст., рис. 5), два з давньопруської (колишня Viehof не існує, Поліський р-н Калінінградської обл., поховання XI—початку XII ст., Лужки, Зеленоградський р-н тієї ж області, одинична знахідка XI—XII ст., рис. 6) і два з лівської частини Латвійської РСР (Путелі-Турайдас, поховання початку XI ст.; Кримулдас-Луелупес, поховання кінця XI—початку XII ст.)²¹.

Всі ці наконечники подібні між собою за технікою виготовлення, художнім оформленням вінець та кінцівок. Їх корпус викутий з листового срібла (Гряужай, Путелі-Турайдас, Кримулдас-Ліелупес) чи посрібленої бронзи (обидва екземпляри з Гинталікше). Відрізняються в цьому відношенні, мабуть, лише наконечники з давньопруської території, які, ймовірно, відлиті у формах. Висота наконечників серії коливається від 19,5 до 22 см (східно-пруські дійшли з обламаними вінцями, але пропорційне співвідношення ширини по вінцях та висоті може свідчити про те, що довжина їх могла бути не меншою як 15 см). Нижня частина вінець прикрашена напаяним ковпачком у вигляді пальметки та орнаментальною смужкою. Верхню частину повністю

збережених наконечників вінчає голова птаха (Граужай, Кримулдас-Ліелупес) чи дракона (Путелі-Турайдас) на манер «вовчого зуба». Крім того, на лівських екземплярах на одній із сторін тулуба (в верхній частині) були геральдичні зображення орлів (лите і парне на наконечнику з Путелі-Турайдас, гравіроване — з Кримулдас-Ліелупес).

Аналогічний цим наконечникам екземпляр із князівського поховання початку XI ст. в Десятинній церкві (рис. 7). Він також виготовлений



Рис. 7. Наконечник піхов з Києва.

із згорнутого в трубку і запаяного з одного із боків листового срібла. Як і в прибалтійських наконечниках, його кінцівки прикрашені литими накладками. Але орнаментальні композиції нижньої насадки київського наконечника були прикрашені ще й чорненою масою, а меандровий орнамент верхньої платівки — гравірований. Висота наконечника 18,5 см²².

Особливу увагу дослідників насамперед привернули наконечники з Путелі-Турайдас і Києва. Незважаючи на їх подібність, Г. Ф. Корзухіна, П. Паулсен, Є. С. Мугуревич вказували на суттєві розбіжності в деталях їх оформлення, що дало можливість стверджувати про виготовлення кожного з них на місці їх знахідки. П. Паулсен та Є. С. Мугуревич вважають, що даний тип наконечників спочатку виник в Придніпров'ї, а потім його сприйняли прибалтійські (турайдські) зброярі. Такої ж думки дотримується І. Є. Тиніссон²³. Після виявлення наконечника в граужайському скарбі В. Урбанавічюс на підставі того, що більшість екземплярів серії походить з території Прибалтики, допускав прибалтійське походження і київського наконечника²⁴.

Та все ж думка П. Паулсена здається більш слушною навіть тому, що більшість із знахідок серії походить з прибалтійського регіону. По-перше, датування прибалтійських наконечників, за виключенням хіба що турайдського, на 50—100 років пізніше, ніж київського (останній датується початком XI ст., таку ж дату має наконечник з Путелі-Турайдас, решта відноситься до кінця XI—XII ст.; у наконечника з Граужайського скарбу дата інша, ніж у виявленої разом з ним шийної гривни з профільованими видовженими пластинами на кінцях, які існували серед балтів в XII—XIII ст.). Таким чином, форма наконечників серії спочатку виникла за межами Прибалтики. По-друге, київський наконечник прикрашав піхви шаблі, тоді як прибалтійські, що видно на прикладі поховання в Кримулдас, мали бути прикріплені до піхов двогострих мечів (у випадку в Кримулдас це був загальнобалтійський тип ТІІ, за Я. Петерсеном). Ця обставина має принципове значення тому, що видовжені наконечники пристосовані саме для шабельних піхов. Вони зберігали від пошкодження нижню, напівпусту (через кривизну шабельного леза) і тому найбільш уразливу частину піхов. А як відомо, найраніше у Східній Європі шабля почала використовуватись воїнами Київської землі. Тобто використання видовженого наконечника не за функціональним призначенням, як сталося у випадку з прибалтійськими екземплярами, може свідчити про їх запозиченість і вторинність по відношенню до київського екземпляра. Мабуть, це й стало причиною того, що найбільш пізні з прибалтійських наконечників — давньоруські, які, можливо, датуються XII ст., мали вже меншу (до 15 см) висоту,

що наближало їх до балтського типу наконечників піхов «з рослинним орнаментом у вигляді пальметки» (Б. Мюллен відніс східнопруські екземпляри серії саме до цього типу).

Виходячи із сказаного, дійсно, немає нічого неймовірного в тому, що ці наконечники виготовлялись лівськими, балтськими і середньодніпровськими майстрами. Причому Прибалтика в даному випадку

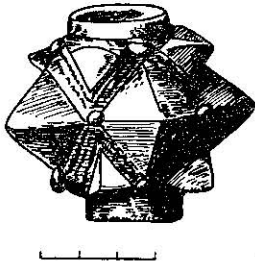


Рис. 8. Булава четвертого типу з Вільного.



Рис. 9. Булава четвертого типу з Вільнюського Верхнього замку.

виступає як центр запозичення виробничо-художньої традиції, яка первісно виникла в Середньому Придніпров'ї. А про існування в Прибалтиці принаймні двох центрів по випуску цих наконечників—балтського і лівського — свідчить не лише розбіжність орнаментальних композицій на литовсько-пруських та лівських наконечниках, а й повторення мотиву орнаменту з екземплярів балтської серії на наконечниках піхов із того ж самого регіону, але іншого типу. Так, на наконечнику із 42-го поховання (XI ст.) могильника *Lipkuhnep* (Советський р-н Калінінградської обл.) і на одному із могильників у Гинталікше (Плунгський р-н Литовської РСР; поховання № 8, XI ст.), які відносяться до відокремленого П. Паулсеном типу «з рослинним орнаментом у вигляді пальметки», нижні частини прикрашені напаяним візерунком, майже ідентичним із пальметкою наконечника з граужайського скарбу²⁵. Поява в середовищі балтів і прибалтійських фінно-угрів серії наконечників піхов середньодніпровської схеми може лише свідчити про широкі виробничі контакти та поширення київської зброярсько-технологічної традиції на всю територію Південно-Східної Прибалтики від південного узбережжя Ризької затоки до гирла Німану і Великих Мазурських озер.

Разом з мечами і шаблями та супровідним їх обладнанням до балтів потрапляли і інші види зброї для близького бою, що виготовлялися зброярами Києва і Середнього Придніпров'я. У балтських воїнів XII—XIII ст. набули популярності литі бронзові і ковані залізні булави, які були широко репрезентовані в озброєнні дружинників Києва і взагалі Півдня Русі. Всього на сьогодні відомо 11 таких булав, виявлених на територіях Східної і Південно-Східної Прибалтики. Переважають булави з чотирма великими центральними шипами та вісьмома малими наріжними (IV тип, за А. М. Кірічниковим) — 5 скз.: Вільнюс, верхній замок (рис. 9; 11, 7), с. Вільне Калінінградського р-ну Калінінградської обл. (рис. 8; 11, 8); колишнє *Unter Plehen* — Кентшинський повіт Ольштинського воєводства ПНР (рис. 11, 9) (історичні Литва і Прусія); Рига (рис. 11, 10); Асотське городище Скабпільського р-ну Латвійської РСР (латгало-селівське порубіжжя знаходилося в складі полоцького васального князівства Єрсіке) (рис. 11, 11). Датовані всі булави другою половиною XII—початком XIII ст.²⁶

Висока концентрація знахідок булав цього типу на території Південної Русі дала можливість А. М. Кірічникову визнати центрами їх виготовлення міста цієї частини Давньоруської держави, і в першу чергу Київ. І дійсно, з відомих на сьогодні булав IV типу 50% похо-

дять з Київської землі, включаючи знахідки з Райковецького городища та Колодяжина — 17 екз. із 12 місцезнаходжень; 26,5% — із південно-західних земель Давньої Русі (Галицько-Волинської та Болохівської) — 3 екз. із 8 місцезнаходжень. На Північно-Східну Русь припадає 8,8% — 3 екз. із 3 місцезнаходжень. Прибалтійські знахідки становлять 14,7%²⁷ (до наведених в зведенні А. М. Кірпи́чнікова 29 екз. булав цього типу додано по одній знахідці із Старої Рязані, Серенську та городища Мале Слободинське Шабликінського р-ну Орловської обл., а також екземпляри із Вільнюса Unter-Plehen).

На користь київського походження виявлених в Прибалтиці булав IV типу свідчать і видалені А. М. Кірпи́чниковим серії тожонних екземплярів із Києва (№ 59 за зведенням), Бабічів, колишня Київська губернія (№ 68), Васильєва Чернівецької обл. (№ 81) та Асоте; із Букрина Миронівського р-ну Київської обл. (№ 61) та Вольного; з Букрина (№ 62) та Риги, які свідчать про виготовлення цих булав, якщо не в одній формі, то принаймні по одному шаблону²⁸. До третьої серії треба додати ще один подібний екземпляр — з Вільнюського замку.

Наступну групу виявлених в Прибалтиці булав становлять два екземпляри із чотирма кутковими шипами, які знаходяться між вісьмома меншого розміру виступами (III тип того ж самого автора). Вони походять з Риги (рис. 11, 10) та загубленого місцезнаходження на території Литовської РСР (зберігаються в Вільнюському Державному історико-етнографічному музеї)²⁹. За зведенням А. М. Кірпи́чнікова, булав III типу було відомо 12 одиниць. Вони мають ту ж саму дату, що і булави IV типу. Крім Південних та Південно-Західних земель Давньої Русі вони трапляються і в Північних районах держави, а також на території Волзької Болгарії. За територіально-статистичним розподілом знахідок переважна їх більшість походить із Середнього Подніпров'я — 33,4% (чотири місцезнаходження по одному екземпляру на кожне). Тоді як на Північно-Західну, Північно-Східну, Західну та Південно-Західну Русь припадає по одній знахідці — 8,3% (Мануйлове — колишня Санкт-Петербурзька губернія; Бородіно Смоленської обл.; Гродно; втрачене місцезнаходження в Березівському р-ні Закарпатської обл.). По два екземпляри булав III типу виявлено за межами Давньої Русі — 16,7% (2 — на території Волзької Болгарії, стільки ж — в Прибалтиці).

Ці дані, а також той факт, що власник однієї із давньокиївських ливарних майстерень другої половини XII—початку XIII ст. (широко-відоме «житло художника»), мав, і виготовляв цей тип булав³⁰, свідчать про пріоритет Києва у виготовленні булав даної модифікації. Решта знайдених за межами Київської адміністративно-економічної агломерації екземплярів можуть вважатися чи прямим експортом київської зброї, чи наслідуванням форм київських оригіналів. Принаймні збіг розмірів булав з Вільнюського музею та з «житла художника» (висота 5,6 см, ширина 7,8 см, діаметр втулки 2,5 см), незважаючи на деякі розбіжності в деталях оформлення, є не випадковим. Ці дві булави сміливо можна визнати за продукцію однієї майстерні, напевно київської.

На території історичних Литви (Вільнюс, Верхній замок (рис. 11, 7), Прусії (колишне Magotten, Гвардійський р-н Калінінградської обл., рис. 11, 12) і на Асотському городищі (рис. 11, 11) виявлено по одній кованій із заліза булаві у вигляді куба зі зрізаними кутами (II тип, за А. М. Кірпи́чниковим). Датуються аналогічно попереднім³¹. На території Русі трапилось 45 екз. (за даними вказаного автора) цих знарядь близького бою. Всього в наявності відомо про 52 знахідки булав цього типу. Сім останніх одиниць походять з Волзької Болгарії (4 екз., 7,7% загальної кількості) і Південно-Східної Прибалтики (згаданих 3 екз. — 5,8%). Більшість булав, знайдених в межах Давньоруської держави, походять із Київської землі — 41 екз., що становить 78,8% загальної кількості знахідок. Причому з них лише

дві трапились в південній частині князівства (Княжа Гора), решту виявлено на заході (26 одиниць — Райковецьке городище; 4 — Колодяжана, 9 — с. Городище Житомирської обл.). Одна булава — із Новгороду (1,9%), три — з Північно-Східної Русі (Москва — 1 екз.; колишня Костромська губернія — 2 екз.; разом — 58%). На думку А. М. Кірпи́чкова, булави II типу були поширеною зброєю рядових дружинників³². Як свідчить географічна статистика знахідок, найбільшою популярністю вони користувалися в Київському князівстві. Мабуть, їх виготовляли ковалі київської периферії, звідки вони поширювалися на інші території, зокрема і на балтські землі.

З території балтів походить ще одна булава (Stossen — зруйновано, повіт Олесько, воєводства Сувалкі ПНР, пруське — ятвязьке порубіжжя, рис. 11, 13). Це бронзове кулеподібне з вісьмома гранями знаряддя, яке датувалось автором публікації серединою XII ст.³³ Такі булави віднесені А. М. Кірпи́чковим до V типу, який являє, за автором, прообраз шестипера. На Русі цей тип булав відомий з XII ст. А. М. Кірпи́чков наводить 7 екз. булав цього типу, які були виготовлені із капа (1 одиниця), заліза (2 одиниці) та бронзи (4 одиниці). Як і в попередніх випадках, більшість з них походять із середньодніпровських пам'яток — 5 екз. (72%), по одному (14%) — з Новгороду та Саркела-Білої Вежі давньоруського періоду історії міста. Давньоруські знахідки за верхню межу датування мають передмонгольський час³⁴.

Наведене вище дає підстави вважати Київську землю (Середнє Придніпров'я) центром виготовлення і експорту булав II—V типів. Цілком імовірно, що виявлені на племінних територіях балтів булави також пов'язані з поширенням київської зброї у Східній Європі.

Крім зброї з Київської Русі (у вузькому значенні) до балтів потрапляли також речі військового спорядження. Увагу дослідників вже давно привернули знахідки сфероконусових золочених шоломів, які траплялись в Східній і Центральній Європі. Їх давньоруське походження серед вітчизняних і зарубіжних вчених вже не викликає сумніву³⁵. Два з цих шоломів походять з давньоруської території (рис. 10). Перший — із згаданого раніше могильника на північно-західній околиці м. Калінінграда (рис. 11, 3), другий — з багатого поховання пруса в с. Ветрове Приморського р-ну Калінінградської обл. (рис. 11, 14). Третій, дещо подібний, трапився поблизу м. Каунаса (рис. 11, 15), зберігався в Кенігсберзькому музеї. Пруські екземпляри датувались XI—початком XII ст., литовський — із втраченою хронологічною прив'язкою³⁶.

За класифікацією давньоруського військового головного вбрання ці шоломи відносяться до типу II — «Чорна могила». На території Русі відомо сім знахідок шоломів цього типу: три з Чернігова (кургани «Чорна могила» — 2 екз. та «Гульбище» — 1 екз.) і по одній із Княжої Гори (орнамент бронзового окуття однієї із пелюсток зберігався в колекції І. А. Хойновського), Райковецького городища, с. Мокрого поблизу м. Дубна Ровенської обл. та Володимира-Волинського. Датуються ці шоломи серединою X — початком XI ст. і лише екземпляр з Райковецького городища походив з шару 40-х років XIII ст.³⁷

Хоча найбільша концентрація знахідок шоломів II типу на території Давньоруської держави зареєстрована на Лівобережній частині Середнього Придніпров'я (Чернігів) — 42,85%, місцем виготовлення їх, мабуть, слід визнати київський зброярський центр. По-перше, висока якість, багате оздоблення цих шоломів вказують, що їх виробництво здійснювалось майстрами високої кваліфікації, які були зосереджені в могутньому виробничому осередку. На середину — другу половину X ст., коли з'являються шоломи II типу, найбільш імовірним місцезнаходженням такого центру міг бути лише Київ та його найближче оточення. По-друге, в XII — середині XIII ст. саме в Київському Подніпров'ї поширюються гостроконусові шоломи (тип II А,

II Б, за А. М. Кірпічниковим), які являють собою подальший розвиток форми шоломів II типу (з 12 відомих на сьогодні шоломів XII — першої половини XIII ст. вказаних типів 10 приходяться на Київщину)³⁸. До Києва, як міста виготовлення золочених сфероконусових шоломів, схиляється і А. М. Кірпічников³⁹.

Крім історичної Пруссії та Литви шоломи II типу за межами Давньої Русі відомі в Угорщині (м. Печ) і Польщі (Гнездо, Гіч поблизу Познані, весь Горзжуха Каліського повіту і воеводства, весь Дімітрієво Гуранського повіту Конінського воеводства)⁴⁰. Серед згаданих тут шоломів є тотожні 3 екз. (с. Мокре, м. Калінінград, весь Горзжуха), що дає можливість припустити їх виготовлення руками одного майстра⁴¹. Виходячи з того що більшість відомих шоломів II типу трапились у похованнях знаті, Є. Антоневиц і А. М. Кірпічников вважають їх за найбільш коштовні речі військового вбрання, разом з мечами. На думку Є. Антоневица, давньоруські шоломи у пруських можновладців були парадними і як бойовий обладунок не використовувались⁴².

Появу цих шоломів на території Польщі і Самбії А. М. Кірпічников пов'язує з походом Болеслава Хороброго на Київ⁴³. Польські знахідки, можливо, і являли собою військові трофеї учасників пограбування Києва 1018 р., але шоломи з прусо-литовських земель, зваживши на значне віддалення районів, де вони трапились (Центральна Польща і пруська Самбія, разом із східною межею Жемайтії), потребують іншої інтерпретації. Визнання прусо-литовських знахідок за військові трофеї викликає сумнів вже на тій підставі, що Пруссія і західна Литва, хоча і були пов'язані нестійкими політичними зв'язками з Польською державою, все ж ні в XI ст., ні пізніше не входили до її складу. Таким чином, присутність балтських воїнів у війську Болеслава Хороброго, яке у 1018 р. взяло Київ, нереальна. До цього треба врахувати і асинхронність балтських та західнослов'янських екземплярів (перші знаходились у комплексах, які датуються принаймні на півстоліття пізніше за інші). З другого боку, Р. Волкайте-Кулікаускаене відзначає той факт, що споконвічні литовські шоломи XI—XII ст. виникли під впливом давньоруської форми головного убору воїна, із сприйняттям незначних елементів західноєвропейської модифікації шолома⁴⁴. Останнє наводить на думку про довгочасне використання балтами закордонних шоломів як східних, так і західноєвропейських зразків. Знахідки давньоруських військових головних уборів київського виробництва (тип II, за А. М. Кірпічниковим) на території давньоруських і литовських племен, цілком імовірно, слід пов'язувати із експортом зброї із Києва.

З давньоруської території походить ще одна знахідка, безсумнівно, пов'язана з південно-давньоруськими зразками військового спорядження. Це знайдений при дослідженнях 1977 р. на могильнику поблизу с. Клинівки Зеленоградського р-ну Калінінградської обл. (рис. 11, 16) потильник кончука. Походить із трупоспалення XI ст.⁴⁵ А. М. Кірпічниковим такі могильники віднесені до IV типу. На території Русі відомо 8 екз. цих пристосувань вершника із загальною датою XI — перша половина XIII ст. За географією знахідки розподіляються так: Новгород — 1, с. Каблукове колишньої Володимирської губ. (Суздальське Ополо) — 1; Стара Рязань — 1; Середнє Придніпров'я — 5 одиниць (Воїнська Гребля — 2; Київська обл. — 2, місцезнаходження втрачені; Кагарлик — 1)⁴⁶. Крім Русі, потильники IV типу виявлено також в Волзькій Булгарії (2 екз., XII ст.). До того ж, на цій тери-

торії трапилась і форма для їх відлиття. Але на думку А. М. Кірпічникова, який звернув увагу на схематизацію і грубість волзько-булгарських виробів, ці екземпляри виникли під впливом і за моделлю привезених з Давньої Русі зразків⁴⁷.

За статистикою знахідок, найбільшу популярність потильники IV типу набули серед вершників південної смуги Київської землі (62,5% загальної кількості давньоруських знахідок), де в XI—XII ст., цілком імовірно, й було налагоджено їх виробництво. Слід відзначити також, що потильник із Клинцівки за зовнішнім виглядом нагадує один із екземплярів, виявлений в Київській області (пор. малюнки з інформації В. І. Кулакова та 42 зі зведенням А. М. Кірпічникова).

Розглянуті вище матеріали свідчать про стабільність експорту зброї військового спорядження Києвом та його адміністративно-економічним оточенням чи їх транзиту крізь Середнє Придніпров'я до Прибалтики на початку XI — в середині XIII ст. Природно, на аналізі однієї категорії історико-економічного експорту неможливо уявити всю повноту континуума зв'язків між Прибалтійською і Київською землями. Однак навіть ці дані дають можливість розкрити динаміку і характер зв'язків між контактуючими регіонами.

По-перше, постатейна диференціація зброярського експорту досить виразно ілюструє, що до Прибалтики надходили всі основні види існуючої в Києві зброї ближнього бою: мечі, шаблі і булави (16 одиниць — 3 меча; 2 шаблі, 11 булав). Доставка рубально-колючої зброї проводилась інколи в повному спорядженні, у піхвах (наконечник з Путелі-Турайдос). Відносно спорядження воїна і верхового коня слід відмітити, що попитом користувались лише найбільш цінні зразки обладунку (золочені сфероконусові шоломи — 2+?X)* чи якоюсь мірою унікальні для даної території (потильник канчука, унікальність його в тому, що для прусо-литовських вершників кінця I — початку II тисячоліття н. е., зважаючи на велику кількість знахідок острогів, була більш властива верхова їзда на так званий західний кшталт, коли управління конем здійснювалося за допомогою острогів).

По-друге, хронологічний розподіл знахідок вказує, що регулярність постачання зброї з Київського Придніпров'я до балтів яскраво виступає в період розквіту державного ладу Київської Русі — кінець X—XI ст. На нього припадає чотири речі зброярського експорту Києва у Прибалтику, що становить 26,31% загальної кількості знайденої в регіоні зброї і військового обладунку, встановленого киеворуського (у вузькому значенні) виробництва.

На кінець XI — початок XII ст. кількість експортованих предметів зброї за знахідками зменшується (3 одиниці, 15,78%), що може бути свідченням скорочення обмінних контактів між регіонами. Це явище цілком пояснюється історичною ситуацією, яка склалася на кінець XI — початок XII ст. в Південно-Східній Прибалтиці. В цей час ще достаточо несформована Ганза укоріняється на лівому березі Вісли, активно освоює самбійські торговельні факторії. Разом з активізацією східного напрямку торгівлі північно-германських міст бере початок і

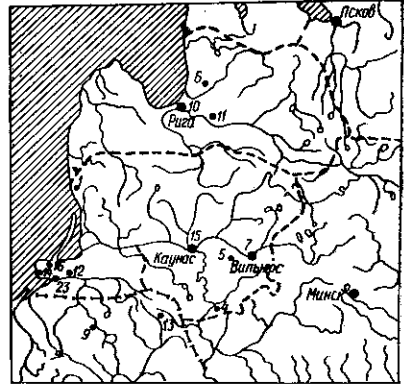


Рис. 11. Карта знахідок київського зброярського експорту в Південно-Східній Прибалтиці.

1 — Палаंगा, 2 — Калінінград, 3 — Калінінград, 4 — Мяркінес, 5 — Орлішки, 6 — Путелі-Турайдос, 7 — Вільнюс, 8 — Вольное, 9 — Unter Plehen, 10 — Рига, 11 — Асоте, 12 — Magotten, 13 — Stossen, 14 — Ветрово, 15 — Каунас, 16 — Клинцовка.

* Знак ?X означає екземпляр невизначеного типу із втраченою хронологією.

рицарська експансія на Південно-Східне узбережжя Балтики⁴⁸. Закономірно, що події, які розгорнулися в Прибалтиці, відбулися відповідним чином і на балто-східнослов'янських контактах. В зв'язку з ними і скорочується постачання балтійського янтаря на Русь, знахідки якого в культурних шарах кінця XI — початку XII ст. давньоруських міст також зменшуються порівняно з попередніми та наступними віками.

Із середини XII — на початок XIII ст. експорт київської зброї до балтів зростає. Цей період, за статистикою знахідок, відрізняється від попередніх найбільшою інтенсивністю постачання зброярської продукції — 47,36% (9 знахідок)*. Інтенсифікація експорту в цей час пояснюється двома причинами. З одного боку, це загальний ріст економічної могутності давньоруських міст. З другого, консолідація феодальних відносин та міських форм життя в балтському середовищі, які проходили в умовах посилення рицарсько-орденської агресії.

По-третє, постатейний розподіл київського зброярського експорту до балтів (разом із встановленням його динаміки) дає можливість якоюсь мірою викрити історико-економічний характер і з'ясувати історичну обумовленість киево-прибалтійських контактів.

Вони характеризуються міжформаційними взаємодіями регіонів, коли рецепіентне суспільство (зокрема, Прибалтика) все більше набувало риси феодалізуючої найближчої варварської периферії, а донорське (Русь як у вузькому, так і в широкому значенні) — консолідууючої феодальної цивілізації. Тому на перший план висувуються нееквівалентні економічні товарообмінні контакти. Як видно із характеру балтських комплексів із київською зброєю та зброярського спорядження, а також за оформленням експортованих речей (мечі із декорованими чорно руків'ями, золочені шоломи, високохудожній наконечник піхов), торгівля між Києвом і Прибалтикою обслуговувала nobilitet балтського суспільства. В коло цих контактів передусім втягувалася експлуататорська верхівка. На прикладі наконечників із південноруською (вужче київською) традицією в декорі, виготовлених в балтських и прибалто-фіно-угорських майстернях, можна вбачати і розширення сфери контактів між регіонами в цей час. Разом з прямим експортом зброї йде і сприйняття виробничих та художніх смаків суспільства — донора в середовищі контрагента. Це є яскравим підтвердженням загальновідомого в соціології суспільних взаємодій висновку про те, що перейняття тієї чи іншої категорії речей одного суспільства іншим може бути лише в разі близьких (це не означає однакових) умов суспільно-політичного життя⁴⁹.

На другому етапі, який співпадає із розквітом давньопруської державності і суцільної феодалізації балтського суспільства, що прискорювалися боротьбою із германо-рицарською агресією, взаємовідносини між Києвом і Прибалтикою все більше набувають рис рівнозначного партнерства типу «цивілізація — цивілізація». Експорт зброї із Києва на цей час інтенсифікується, але помітне скорочення його асортименту (до Прибалтики в XII — на початку XIII ст. надходили головним чином бронзові булави). Це пояснюється потребами для балтських дружин нових зразків зброї (а на той час булави були одним з нових і ефективних засобів військової справи, особливо для північних районів Східної Європи, зокрема і Прибалтики), а також у зміні смаків феодальної верхівки балтів, яку більше цікавила не експортна зброя, а цінні ювелірні прикраси.

В-четвертих, географія знахідок київського зброярського експорту в Прибалтійському регіоні вказує, що в сферу економічно-суспільних інтересів центрального ядра Давньоруської держави входили головним чином південно-східні племенні угруповання балтів — давньолитовське, пруське, скальво-куршське населення. Поширення киеворуського экс-

* 10,5%, котрі залишилися із експортованих предметів, становлять дві одиниці зі втраченими хронологічними прив'язками.

порту в Південно-Східну Прибалтику швидше всього відбувалося по Дніпро-Німанських річкових системах. Навіть знахідки булав в Латгалії не можуть свідчити про їхнє постачання Даугавою (в Полоцьку та містах його землі до сьогодняшнього дня не знайдено жодної булави зустрінутих у балтів типів). Отже, булави з Риги та Асоте є свідченням транзиту київської зброї через литовсько-пруські землі. Контакти із зброярами Путелі-Турайдас також, як показують знахідки відповідних наконечників піхов, не були прямими, а відбувалися через посередництво литовсько-пруських племен.

Таким чином, наведені вище дані відносно експортованої з Києва зброї відображають реалії киево-балтських зв'язків в період Давньоруської державності, ілюструють їх багатогранність і історичну стабільність.

¹ Про визначну роль Північної Русі у східнобалтійській торгівлі в літературі останніх десятиріч див.: *Вилинбахов В. Б.* Балтийско-Волжский путь. — СА, 1963, № 3, с. 126—135; *Moora H.* Über den Ostbaltischen Handel im 12—13 Jh. Liber J. Kostrzewski. — Wrocław etc. 1968, s. 517—525; *Свердлов М. Б.* Транзитные пути в Восточной Европе IX—XI вв. — В кн.: Изв. Всесоюз. геогр. о-ва, 1969, т. 3, № 6, с. 543.

² *Кирпичников А. Н.* Древнерусское оружие. — САИ, 1966, EI-36, с. 77—78.

³ *Новосельцев А. П.* Восточные источники о восточных славянах и Руси VI—IX вв. — В кн.: Древнерусское государство и его международное значение / Новосельцев А. П., Пашуто В. Т., Черепнин Л. В. и др. — М., 1965, с. 411.

⁴ *Кирпичников А. Н.* Древнерусское оружие. — М.; Л., 1966 с. 35—36, 84 (№ 82—86).

⁵ *Орлов Р. С.* Деякі особливості художньої культури Києва у X ст. — В кн.: Археологія Києва: Дослідження і матеріали. К., 1979, с. 18—22.

⁶ VIEM, N AR 396: 221; *Volkaite-Kulikauskiene R.* IX—XXII a. Kalavijai Lietuvoje. — JKLK. Vilnius, 1964, t. 4, p. 212—213, 14 pav.; *Volkaite-Kulikauskiene R.* Lietuviai IX—XIII amžiais, Vilnius, 1970, p. 93—94; XXXIII pav.; *Kunciene O.* Prekibiniai rūsiai IX—XIII a. — In: Lietuvos Gejeventeu, prekibiniai rūsiai I—XIII a. Vilnius, 1972, p. 187, 13 pav.

⁷ *Кирпичников А. Н.* Древнерусское оружие, с. 36, табл. XI; ДІМ УРСР, № в-4625/953.

⁸ *Mühlén B.* Die kultur der Wikinger in Ostpreussen. — In Bonner hefte zur Vorgeschichte, 1975, N 9, S. 33, taf. 10, 33.

⁹ *Mühlén B.*, Op. cit., taf. 50, 8 (пор. *Редин Е. К.* Альбом выставки XII АС в Харькове. — М., 1903, с. 6, табл. IV, 8; *Кирпичников А. Н.* Древнерусское оружие, табл. IX, 2).

¹⁰ *Хойновский И. А.* Раскопки великокняжеского двора древнего града Киева, произведенные весной в 1842 г. — Киев, 1893, с. 36—40, табл. XX, рис. 85, 86 (проробку орнаменту див.: *Корзухина Г. Ф.* Из истории древнерусского оружия XI в. — СА, 1950, т. 13, рис. 4).

¹¹ *Каргер М. К.* Княжеское погребение XI в. в Десятинной церкви. — КСИИМК, 1940, вып. 4, с. 12—20, рис. 4—5; *Каргер М. К.* Древний Киев. — М.; Л., 1958, т. 1, с. 378, табл. XLII.

¹² *Кирпичников А. Н.* Так называемая сабля Карла Великого. — СА, 1965, № 2, с. 268—276.

¹³ Российский исторический музей. Указатель памятников. — М., 1843, с. 319—320, № 55; *Кирпичников А. Н.* Древнерусское оружие, с. 94 (№ 23), с. 100 (№ 11).

¹⁴ *Кирпичников А. Н.* Древнерусское оружие, с. 92—102, рис. 14.

¹⁵ *Hausman R.* Übersicht über die archäologische Forschung in den Ostseeprovinzen im letzten Jahrzehnt. Arbeiten des Ersten Baltischen Historiker-Tages zu Riga, 1908. Riga 1909, S. 25, abb. 13; *Arne T.* Einige Schwert-Ortbänder aus der Wikingerzeit. — In: Opuscula archaeologica Oscari Monttelio septuagenario dicata. Stockholm, 1913, S. 388, abb. 27; *Arne T. J. Lu Suede et L'Orient.* — Upsal, 1914. p. 401, fig. 270; *Paulsen P.* Swertortbänder Wikingerzeit, Stuttgart, 1953, s. 93, abb. 138, I, 3; *Корзухина Г. Ф.* Из истории древнерусского оружия, с. 66—67, 71, табл. 1, 33.

¹⁶ *Монгайт А. А.* Старая Рязань. — МИА, 1955, № 49, с. 158, рис. 124; *Боровский Я. Е.* Археологічні дослідження в «городі Ярослава». — В кн.: Археологічні дослідження Києва, К., 1976, с. 99, рис. 7 (на малюнку річ приведена до реставрації).

¹⁷ Пор. *Корзухина Г. Ф.* Из истории древнерусского оружия, табл. 1, 30; 32; 34; 35; *Mühlén B.* Op. cit., taf. 149, 9; 15, 5, 9.

¹⁸ *Василенко В. М.* Русское прикладное искусство. — М., 1977, с. 254—278; *Даркевич В. П.* Светское искусство Византии. — М., 1975, с. 202—206.

¹⁹ Спектрограма № 11 від 1981 р. відділу спектральних методів досліджень Інституту геохімії і фізики мінералів УРСР. Див. також статтю *Орлова Р. С.* «Чернігівський центр художньої металообробки X ст.» в даному збірнику.

- ²⁰ *Bezzenberger A.* Analysen vorgeschichtlicher Bronzen Ostpreussens. — Königsberg, 1904, S. 82—102; *Мугуревич Е. В.* Восточная Латвия и соседние земли в X—XIII вв. — Рига, 1965, с. 139, прил. I.
- ²¹ *Urbanavičius V.* Grauzių lobis. — Lietuvos TSR Mosklu Akademijos darbai. Ser. A, Vilnius, 1970, 3(34), p. 80—82, 2—3 pav.; *Tautavičienė B.* III—XIV a. Sidabriniai ir sidabru puošti dirbiniai. — Katalogos LTSR istorifos ir etnovrafifos muzufus. — Vilnius, 1981, p. 24, N 234, 127; a, b pav.; *Vatkuhskienė L.* Sidabras senoves Lietuvoje. — Vilnius, 1981, p. 76, 11, splav. pav.; *Mühlen B.* Op. cit., S. 40—41, taf. 17, 1, 7; *Hausman R.* Op. cit., S. 23—25; *Тыниссон Е., Грядонис Я.* Раскопки ливских курганов в Крнмулде. — Изв. АН Латв. ССР, 1961, 10, с. 48—49, рис. 7—8; *Мугуревич Е. С.* Вказ. праця, с. 50—51, рис. 16, 1; 17; *Tönisson F.* Die Gaufa Liven und die ihre materiale kultur 11 jh-anfang 13 jhs. — Tallin, 1974, S. 101—103, abb. 22, 4.
- ²² *Каргер М. К.* Княжеское погребение XI в.; *Каргер М. К.* Древний Киев, т. 1, табл. XI.
- ²³ *Корзухина Г. Ф.* Из истории древнерусского оружия, с. 71—74; *Paulsen P.* Swertorbänder der Wikingerzeit. — Stuttgart, 1953, S. 74—76; *Мугуревич Е. С.* Вказ. праця, с. 50—51; *Tönisson E.* Op. cit., s. 101—103.
- ²⁴ *Urbanavičius V.* Ten. pat., p. 82.
- ²⁵ *Mühlen B.* Op. cit., taf. 17, 4; *Vatkunskiene L.* Gintališkes kapinas. — Lietuvos arhaologija, 1979, t. 1, p. 56, 14; 9 pav.
- ²⁶ Экспозиция другого поверху Музею вильнюського замку, матеріали розкопок 1955—1957 pp.; *Gaerte W.* Urgeschichte Ostpreussens. — Königsberg, 1929, S. 340, taf. XV, b; abb. 273; *Мугуревич Е. С.* Восточная Латвия, с. 54; *Шноре Е. Д.* Асотское городище. — МИА, 1961, т. 2, с. 46, табл. X, 17.
- ²⁷ *Кирпичников А. Н.* Древнерусское оружие. — САИ, 1966, EI-36, с. 52—54, 130—133, № 59—84; *Никольская Г. Н.* Земля Вятичей. — М., 1981, с. 257, рис. 95, 2.
- ²⁸ *Кирпичников А. Н.* Древнерусское оружие, с. 52—53.
- ²⁹ Там же, с. 51—52, 130; VJEM, AR 384; 929.
- ³⁰ *Каргер М. К.* Древний Киев, т. 1, с. 316; *Кирпичников А. Н.* Древнерусское оружие, с. 52.
- ³¹ Экспозиция музею Вильнюського замку, зал другого поверху, матеріали розкопок 1955—1957 pp.; *Gaerte W.* Op. cit., taf. XV, d; *Шноре Е. Д.* Вказ. праця, табл. X, 22.
- ³² *Кирпичников А. Н.* Древнерусское оружие, с. 48, 130.
- ³³ *Gaerte W.* Op. cit., S. 340, taf. XV, e.
- ³⁴ *Кирпичников А. Н.* Древнерусское оружие, с. 54, 132.
- ³⁵ *Antoniewicz J.* Niektory dowody kontaktow slowiansko-pruskich w okresie wozesnośredniowiecznym w swietle zrodel archeologicznych. — WA, 1955, t. 22, cz. 3/4, s. 250—262 (тут же подано і історіографію питания); *Кирпичников А. Н.* Русские шлемы X—XIII вв. — СА, 1958, № 4, с. 58.
- ³⁶ *Gaerte W.* Op. cit., s. 339, abb. 273; *Antoniewicz J.* Op. cit., rys. XI; *Ehrenberg M., Ehrenberg H.* Katalog des Prussia museums im Nordfligel des Königlichen schlosses. — Königsberg, 1894, t. 3, S. 10, N 72.
- ³⁷ *Кирпичников А. Н.* Русские шлемы, с. 54—59; *Кирпичников А. Н.* Древнерусское оружие. — САИ, 1971, I-36, с. 25—27, 84—85; *Хойновский И. А.* Краткие археологические сведения о пределах славян и Руси. — Киев, 1896, с. 181, № 1006.
- ³⁸ *Кирпичников А. Н.* Древнерусское оружие, вып. 3, с. 84—85; *Мезенцева Г. Г.* Древньоруське місто Родень. Княжа Гора. — К., 1968, с. 127.
- ³⁹ *Кирпичников А. Н.* Русские шлемы, с. 54—58; *Кирпичников А. Н.* Древнерусское оружие, с. 25—27.
- ⁴⁰ *Кирпичников А. Н.* Древнерусское оружие, с. 25—27.
- ⁴¹ Фотографічне відтворення речей див.: *Кирпичников А. М.* Древнерусское оружие, табл. XVII, 2 (с. Мокре); *Gaerte W.* Op. cit., abb. 273 (м. Калінінград); *Herrman S.* Zwischen Hradschin und Vineta. — Berlin, 1971, bild. 52 (весь Горзжуха).
- ⁴² *Antoniewicz J.* Op. cit., S. 257—258; *Кирпичников А. Н.* Русские шлемы, с. 58—59.
- ⁴³ *Кирпичников А. Н.* Древнерусское оружие, вып. 3, с. 27.
- ⁴⁴ *Волкайте-Куликаускаене Р.* По вопросу самых древнейших шлемов в Литве. — In: *Liber J. Kostrzewski*, S. 482—483; *Wolkaite-Kulikauskiene R.* Lietuviai IX—XIII, p. 251—256.
- ⁴⁵ *Кулаков В. И.* Исследования в окрестностях г. Зеленоградска. — АО 1977 г. М., 1978, с. 18—20, рис. на с. 19.
- ⁴⁶ *Кирпичников А. Н.* Снаряжение всадника и верхового коня на Руси IX—XIII вв. — САИ, 1973, I-36, с. 74, 109—110, рис. 42; *Спицын А. А.* Кочевники. — Арх. ЛОИА, ф. 5, № 340, л. 155.
- ⁴⁷ *Кирпичников А. Н.* Снаряжение всадника..., с. 74—75.
- ⁴⁸ *Dollinger P.* Dzieje Hansy. — Gdansk, 1975, S. 45; *Stern L., Gericke H.* Deutschland von der mitte des 11 bis zur mitte der 13. In. — Berlin, 1978, S. 199—200.
- ⁴⁹ *Первобытная периферия классовых обществ до великих географических открытий.* — М., 1978, с. 7—8.

В. Н. ЗОЦЕНКО

**Экспорт оружия Киева
в Юго-Восточную Прибалтику**

Резюме

В статье делается попытка выделения на племенных территориях балтов экспортного оружия, изготовленного киевским оружейным центром (под Киевом понимается как сам город, так и его ближайшая округа). Выделение экспортных образцов оружия и воинских доспехов (снаряжения) делается на основании статистико-географического и стилистико-художественного анализ. Постатейное распределение данного раздела экспорта включает: мечи и наконечники ножен (4 экз.), сабли (2 экз.), боевые булавы (11 экз.), шлемы (3 экз.), затыльник плети (1 экз.). Кроме прямого экспорта в статье разбираются и некоторые моменты влияния среднеднепровской традиции в оформлении оружия и воинских доспехов на оружейников Юго-Восточной Прибалтики.

География находок экспортных образцов показывает, что в сферу интересов Киева в Прибалтике входили в основном юго-восточные и западные группировки балтского населения.