

УДК [904.5:393.2](282247.32-196.2)“653”

*Д. В. Бібіков, Д. Г. Дяченко, І. В. Зоценко,  
В. Т. Івакін, В. І. Баранов, Є. В. Хлисту́н*

## **РАНЬОСЛОВ'ЯНСЬКА СПОРУДА З РОЗКОПОК 2022 р. НА КИЄВО-ПОДОЛІ (попереднє повідомлення)**

---

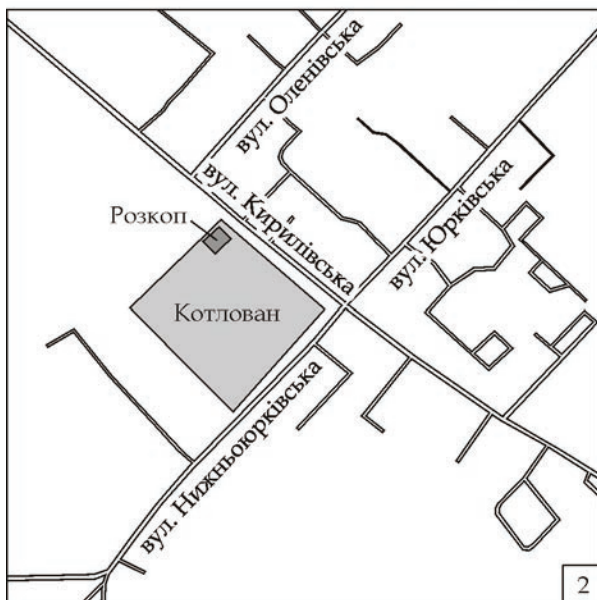
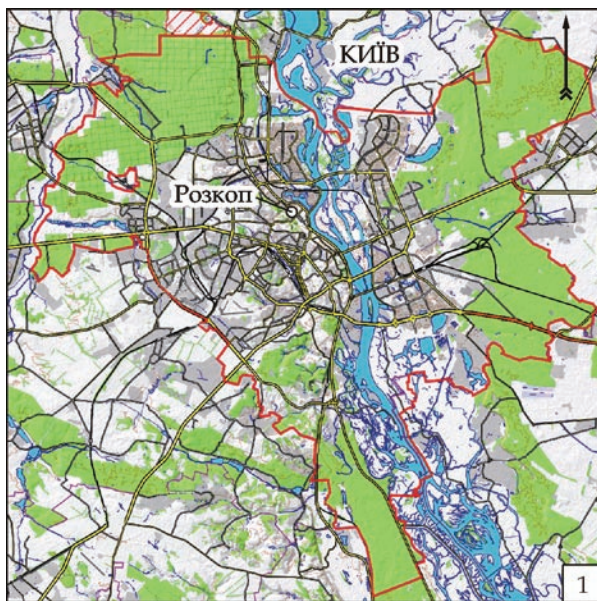
*У повідомленні йдеться про відкриття нової споруди ранньослов'янського часу на київському Подолі. Обговорено різні гіпотези щодо призначення об'єкту та його місце в контексті синхронних матеріалів Київського Подніпров'я.*

*Ключові слова:* Києво-Поділ, пеньківська культура, прязька культура, споруда.

**В**ступ. Проблема виникнення Києва є однією з найбільш фундаментальних і, водночас, суперечливих у середньовічній історії Східної Європи. Дискусія, що розпочалася ще на світанку літописання, вийшла на якісно новий рівень із розвитком археологічної науки. Результати новітніх польових досліджень та теоретичних розробок дозволяють більшості сучасних фахівців датувати цю подію кінцем IX ст. Попередні ранньослов'янські поселення прямого відношення до міста не мали, враховуючи наявність між ними хронологічної лакуни (див.: Комар 2012, с. 312—315). Та попри це, матеріали другої половини I тис. н. е. мають украй важливе значення не лише для вивчення системи заселення цього періоду, але й для розуміння передумов виникнення Києва. Нову цінну інформацію з цього приводу вдалось отримати завдяки розкопкам Архітектурно-археологічної експедиції Інституту археології НАН України (ААЕ ІА НАН України) 2022 р. в північно-західній частині київського Подолу.

**Розкоп 1** на розі вул. Кирилівської та вул. Нижньоюрківської. З жовтня 2021 р. ААЕ ІА НАН України проводила науково-рятивні дослідження на вул. Нижньоюрківській, 2 у Подільському районі м. Києва. Для стаціонарних робіт було обрано ділянку в північній частині досліджуваної території, де закладено розкоп 1 розмірами 15 × 10 м (рис. 1). Наприкінці лютого 2022 р. дослідження були призупинені у зв'язку з повномасштабним вторгненням російських військ і поновлені у квітні. Наразі здобуті матеріали все ще перебувають на стадії опрацювання.

Аналіз стратиграфічної ситуації призвів до виділення шести основних культурно-хронологічних горизонтів, а також кількох перехідних. Матеріали XVIII—XIX ст. були представлені дуже слабо; основна частина нашарувань відносилася до кінця X—XII ст. На глибині близько 6,5 м від рівня денної поверхні починалися геологічні нашарування, не пов'язані з антропогенною діяльністю, без археологічного матеріалу.



**Рис. 1.** Місцезнаходження досліджуваної ділянки на мапі м. Києва. Умовні позначення: 1 – місце проведення досліджень; 2 – місце розкопу

боку навпаки звужено, внаслідок чого верхня, північно-східна, частина ранньослов'янської печі виявилася зрізаною. Вісь об'єкта дещо змістилася на захід. Його довжина з північного сходу на південний захід склала 2,3 м; з північного заходу на південний схід простежено на понад 2,4 м (без урахування входу). Зовні до центральної частини північно-західної стінки примикав напівкруглий приямок із похилими стінками і дном (ймовірно – вхід): завширшки 1,3 м, завдовжки 0,6 м. Давньоруському етапу функціонування споруди відповідає заповнення 1 завтовшки до 0,45 м (у центрі – потужніше). Майже по рівню виявлення об'єкта зафіксований суцільний вугільний прошарок потужністю 2–7 см (рис. 3: 1), котрий на місці гаданого входу «падав» донизу у вигляді лінзи. Основна частина заповнення 1 – сірий гумусований супісок із дрібними шматками печини, дрібними вугликами та тонким (до 1 см) прошарком

Загалом досліджено близько 60 археологічних об'єктів житлового, господарського й виробничого призначення. Більше десятка з них є залишками виробничих майстерень. Переважно місцеве населення спеціалізувалося на виробництві та обробці металів. В одній із майстерень відбувалося виготовлення пряслиць із пірофілітового сланцю, про що свідчить майже десяток знайдених тут заготовок.

Споруда, що нас цікавить, представляла найраніший культурно-хронологічний горизонт. У шарі в невеликій кількості (до десятка фрагментів) траплялися дрібні невиразні фрагменти ліпної кераміки. Інших об'єктів ранньослов'янської доби зафіксовано не було.

**Загальний опис споруди.** В межі розкопу ввійшла лише північно-західна частина об'єкта (рис. 2; 3: 2, 3). На першому, ранньослов'янському, етапі функціонування споруда була орієнтована кутами приблизно за сторонами світу й містила в західному куті пічку. Північно-західна стіна мала довжину 2,6 м, південно-західну простежено на 1,3 м (решта за межами розкопу); глибина об'єкта – 0,6–0,65 м. Цьому етапу відповідає заповнення 2 – мішаний світло-сірий супісок із грудками темнішого гумусованого супіску та дрібними вугликами. Підлога споруди – горизонтальна; стінки мали незначний нахил, але через особливості ґрунту простежувалися погано.

У давньоруський час котлован об'єкта використали в ході будівництва споруди господарського (?) призначення. Глибина котловану зменшилася приблизно до 0,4 м. При цьому його було розширено в північно-західному напрямі, а з південно-західного

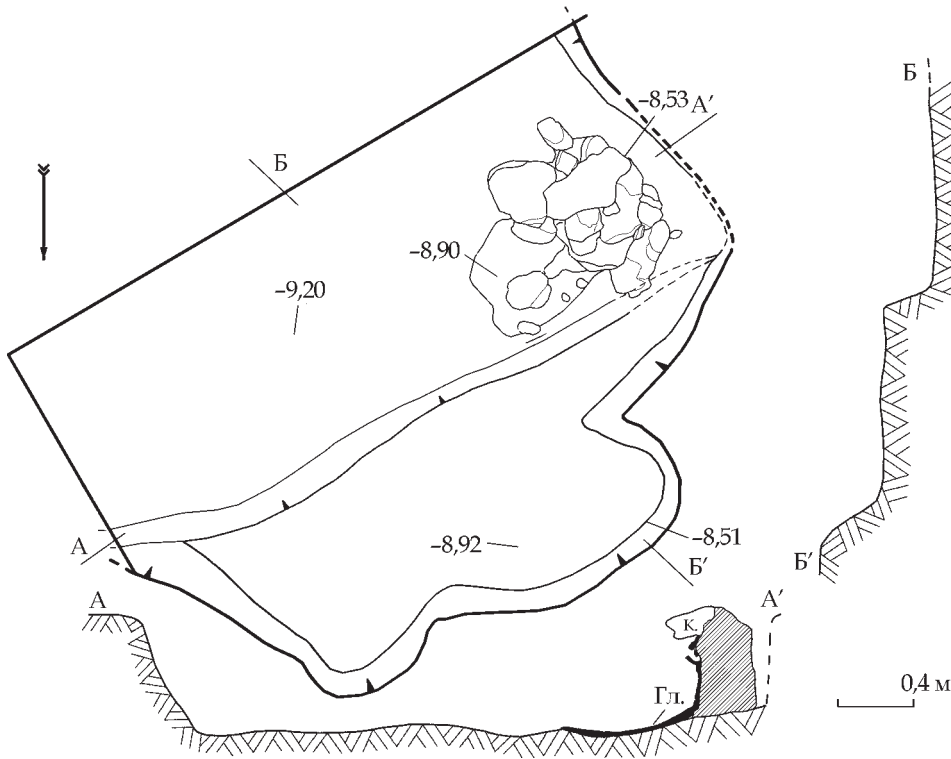


Рис. 2. План і розрізи об'єкта 48

жовтуватій глини (рис. 3: 4). В його нижній частині по центру споруди зафіксовано лінзу білястого супіску завтовшки до 12 см.

**Піч та її конструктивні особливості.** Загальні розміри печі, виявленої в західному куті об'єкта, становили приблизно  $0,95 \times 0,9$  м; збереглася на висоту  $0,6 - 0,65$  м (рис. 4: 1). Вона була орієнтована довгою віссю з північного сходу на південний захід, челюстями на північний схід. Зведена за допомогою вертикального каркаса з гілок, сліди від якого лишилися під черенем (рис. 4: 6). Черень, розмірами  $0,75 \times 0,55$  м, мав підовальну форму і також був видовжений за віссю північний схід – південний захід. Він був підмазаний шаром глини до 2 см завтовшки. Поверхня під черенем сильно пропечена. Безпосередньо на ньому залягав вуглисті шар товщиною: в північно-східній частині близько 1 см, в південно-західній, тильній – до 8 см. Внутрішнє заповнення печі – коричнево-сірий гумусований супісок із нечисленними фрагментами ліпної кераміки в середній частині (рис. 4: 5), шматками печини та камінням від зруйнованої вимостки, про яку йтиметься нижче. Стінки були підмазані шаром глини завтовшки близько 1 см (рис. 4: 3, 4; 5).

Найбільший інтерес становить підпрямокутна вимостка з каменів, скріплених зеленуватою спонділовою глиною, котра була склепінням печі (рис. 4: 2). Північно-східну частину вимостки зруйновано на другому етапі функціонування споруди; південно-західна збереглася на ширину  $0,4 - 0,6$  м і на висоту приблизно  $0,2$  м. Усього зафіксовано понад 60 каменів. Найдрібніші мали близько 5 см у діаметрі, а розміри двох найбільших становили  $45 \times 37 \times 25$  см і  $42 \times 29 \times 30$  см. На частині каменів присутні оксиди заліза (рис. 4: 7). Між каменями траплялися поодинокі фрагменти ліпної кераміки.

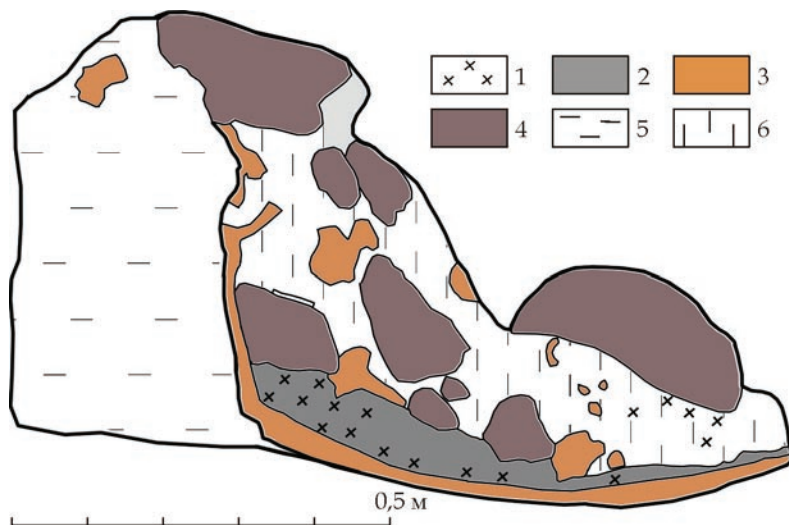
Описана вимостка не мала безпосереднього зв'язку з конструкцією печі; навпаки, вона створювала на стінки печі сильне навантаження.



Рис. 3. Об'єкт 48: 1 — на рівні виявлення; 2 — загальний вигляд із південного заходу; 3 — загальний вигляд із північного заходу; 4 — поперечний розріз



Рис. 4. Піч із об'єкта 48: 1 – загальний вигляд; 2 – кам'яна вимостка в склепінні; 3 – процес вибірки заповнення; 4 – поздовжній розріз; 5 – фрагменти кераміки в заповненні; 6 – залишки каркасу під черенем; 7 – каміння з вимостки після розбирання



**Рис. 5.** Поздовжній розріз печі. Умовні позначення: 1 – вуглики; 2 – вуглистий шар; 3 – печина; 4 – каміння; 5 – перевідкладений материк; 6 – гумусований шар

Не можна виключати й виробничі призначення вимостки, враховуючи наявність оксидів заліза на камінні та на внутрішніх стінках кераміки.

Найбільш інтригуючою є версія, згідно якої споруда могла виконувати роль лазні, що топили по-чорному. За матеріалами Давнього Новгороду О. С. Хорошев (1998) запропонував низку критеріїв виділення лазень із числа інших споруд. Серед них – невеликі розміри, наявність печі-кам'янки або глиняної печі з валунами в конструкції, а також відсутність знахідок, характерних для житлово-господарських комплексів або повна стерильність заповнення, що ми й бачимо в дослідженому нами об'єкті 48. Застосувавши методику О. С. Хорошева, С. П. Тараненко (2016, с. 134–138) виділив на Києво-Подолі давньоруського часу три споруди, котрі могли служити лазнями. Раніше було інтерпретовано як лазні й окремі об'єкти з території Верхнього міста (Корзухіна 1956, с. 331; Богусевич 1961). Зрештою, ці споруди неодноразово згадані в давньоруських літописах, зокрема – в знаменитій напівлегендарній статті 945 р. про помсту Ольги деревлянам. Хоча достеменних свідчень існування у ранньослов'янського населення нам наразі не відомо, банні традиції у Східній Європі сягають ще скіфських часів (Геродот 2006, с. 254).

**Керамічний матеріал.** Із заповнення 1 походить порівняно велика кількість уламків кухонного посуду й тваринних кісток. У керамічному комплексі переважають вінця з суцільним напливом правильної форми на зовнішній стінці та прості вінця з округлим завершенням (рис. 6). Загалом подібна кераміка характерна для другої половини X – першої половини XI ст. (Сарачев 2000, с. 227, 232; Петрашенко 2005, с. 59, рис. 32), але беручи до уваги стратиграфічну ситуацію, давньоруський етап функціонування об'єкта 48 можна датувати не пізніше кінця X ст.

Усі 12 фрагментів кераміки, знайдені в заповненні печі, належали одній ліпній посудині. Вочевидь, усі вони були вмуровані у вимостку, проте внаслідок її руйнування частина уламків разом із камінням провалилася вниз.

Масивна опукла біконічна посудина мала яскраво виражене ребро та підтрикутний у розрізі наліпний валик під вінцем (рис. 7). Шийка дуже коротка, ледь відігнута. Край вінця прямо зрізаний, з невеликим кутом відхилення назовні. Посудина добре випалена. Тісто достатньо

Стосовно функціонального призначення вимостки єдиної думки серед авторів наразі немає. Вона могла виконувати функції жаровні для просушування зерна. Проте, цьому суперечить і завелика товщина вимостки, і відсутність аналогічних конструкцій із застосуванням каміння. Більше того, в ранньослов'янських печах третьої чверті I тис. н. е. жаровні не відомі, хоча відомі, наприклад, з поселення VIII ст. на горі Дівича біля с. Сахнівка (Березовец, Линка 1959, с. 104–106).

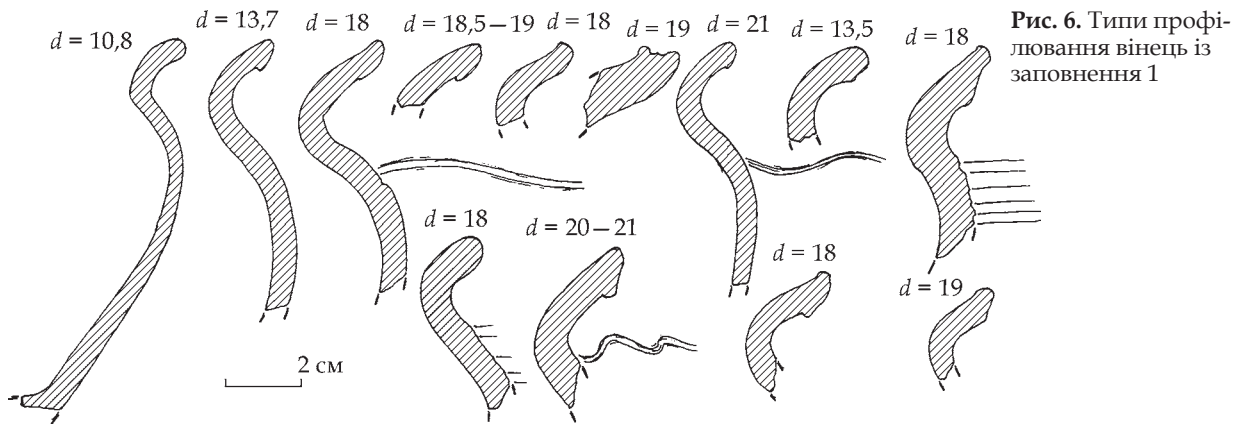


Рис. 6. Типи профілювання вінець із заповнення 1

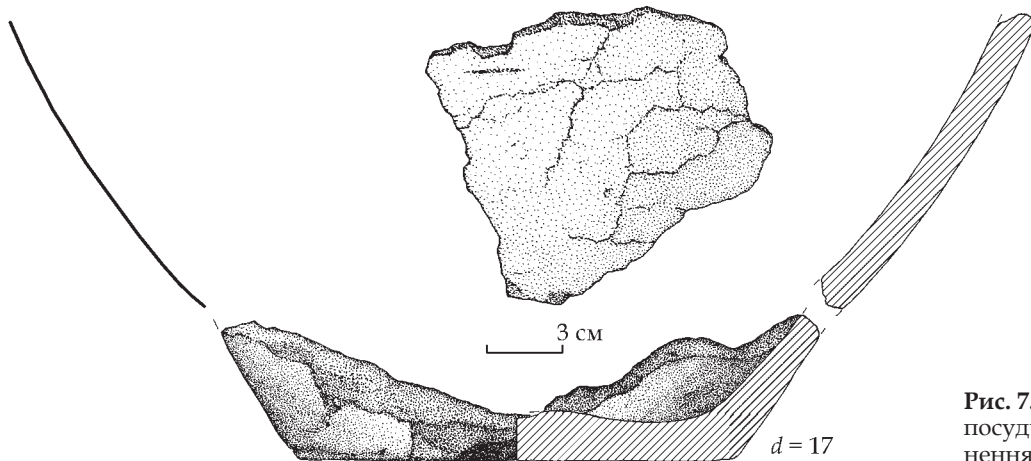
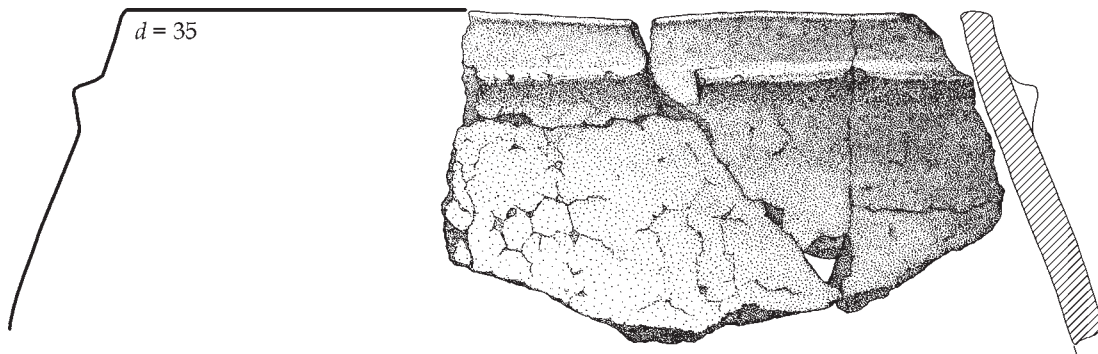


Рис. 7. Розвал ліпної посудини з заповнення печі

вимучене, має домішки крупних (до 0,8 мм) фракцій шамоту та дрібної жорстви, присутні спорадичні органічні волокна. Товщина стінок коливається від 12,5 до 14 мм. Зсередини уламки мають світло-червоний колір, ззовні – коричневатого та сірувато-світло-червоний з темними плямами вторинного обпалу. Верхня частина випалена набагато краще,

має світло-сірий, подекуди ледь рожевий колір, поверхня трохи згладжена; нижня частина — шорохувато-бугриста. Поверхня виявлених фрагментів, особливо зовнішня, укрита світлою зеленувато-сірою патиною, товщина якої зростає від придонної частини до вінця. Можливо, патина утворилася в результаті вторинного використання. На внутрішній частині вінця присутні окиси заліза.

Виявлена посудина залишена носіями пеньківської культури та належить до виду А за І. П. Русановою (1976, с. 95, 94, рис. 35: 7), він же тип 6 за А. М. Обломським: корчаги-зерновики з масивним вінцем та наліпним валиком (Гавритухин, Обломский 1996, с. 112, 280, рис. 95: 10). Цей тип був доволі поширеним протягом усього часу побутування пеньківської культури.

**Споруда з розкопок 2022 р. в контексті синхронних матеріалів Київського Подніпров'я.** Об'єкти пеньківської культури на території Києва досі не траплялися. На правобережжі Середнього Подніпров'я пеньківських пам'яток відомо понад шість десятків. Абсолютна більшість поселень припадає на середню та нижню течії р. Рось, басейн р. Тясмин, їхнє межиріччя, а також береги Дніпра від Трахтемирівського півострова до гирла Тясмина (Приходнюк 1998, с. 21, 79, рис. 3). Північну межу розселення носіїв пеньківської культури в Середньому Подніпров'ї умовно визначають за лінією Григорівка — Циблі, хоча на Лівобережжі пеньківські пам'ятки відомі й значно північніше, в басейні середньої течії р. Сейм (Приходнюк 1998, с. 63–66). Зауважимо, що на думку О. М. Приходнюка (1998, с. 65), західної та північно-західної межі між пеньківським населенням Дніпро-Дністровського межиріччя та ареалом празької культури фактично не існувало.

В останній третині VII та на початку VIII ст. етнокультурна ситуація на території Середнього Подніпров'я зазнала докорінних змін. Під впливом двох потужних зовнішніх чинників пеньківська археологічна культура фактично припинила існування. Її фінал проілюстрований випадінням «антських» скарбів першої та другої груп, так і не затребуваних їхніми власниками. Випадкові знахідки предметів, що входили до складу скарбів, подекуди виходять за межі традиційного ареалу проживання їхніх власників (Гавритухин, Обломский 1996, рис. 1), що нашоє вухе на думу про міграцію частини носіїв пеньківської культури на північ і північний схід. Так, у різних районах Києва виявлено характерні для скарбів другої групи фібули, браслети й сережки (див.: Комар 2012, с. 313). Першу хвилю міграції пов'язують із масовим просуванням у пеньківський ареал носіїв празької культури та асиміляцію ними залишків місцевого населення (Гавритухин, Обломский 1996, с. 147–148), другу ж — із проникненням в регіон войовничого Хазарського каганату й утворенням волинцівської культури (Комар 2012, с. 301).

Матеріали празької культури представлені на території Києва суттєво виразніше. Перш за все йдеться про три житла та низку господарських ям кінця IV — початку VI ст., виявлені в північній частині багатошарового поселення Луг IV на Оболоні (Шовкопляс, Гавритухин, 1993, с. 61; Шовкопляс, Гавритухин, 2003, с. 74–79). Житло з празькою керамікою V — першої половини VI ст. відкрите й у західній частині городища на Старокиївській горі (Килиевич 1982, с. 28).

Ще три десятиліття тому М. А. Сагайдак, виходячи з топографії окремих знахідок у районі Юрківського струмка та вул. Кирилівської, припустив існування в цій місцині, на окремих ділянках підвищеного



рельєфу, поселень ранньослов'янського часу. Одним із основних його аргументів стала локалізація скарбів римських монет III–IV ст., у тому числі – скарбу 1880-х рр. з території цегляного заводу (Сагайдак 1991, с. 9–10).

Припущення М. А. Сагайдака цілковито підтвердилося завдяки розкопкам ААЕ по вул. Кирилівській, 37 у 2016 р. На ділянці, котра знаходилась усього в 125 м на північний захід від розкопу 2021–2022 р., було виявлено житло з керамікою празької культури. Об'єкт був запущений у шар алювіального супіску потужністю 0,15 м, котрий залягав безпосередньо на материк. Шар цей містив нечисленні фрагменти ранньослов'янського ліпного посуду. В межі ділянки (розкоп 2) ввійшов лише північно-західний кут житлової споруди. Як і у випадку з житлом, розкопаним у 2022 р., її стінки збереглися погано, а в заповненні не було виявлено жодного матеріалу, крім майже струхлявілих тваринних кісток. В куті житла була виявлена піч розмірами 0,6 × 0,55 м, висотою 0,46 м, із синьо-зеленої спондилової материкової глини. У топковій частині печі містилося кілька невеликих шматків пісковика й червоного граніту, котрі, на думку авторів розкопок, слугували для армування стінок печі і збільшення її тепловіддачі. В заповненні печі виявлено фрагменти ліпної кераміки, включаючи розвали двох горщиків, зарахованих до празької культури й орієнтовно датованих кінцем VI – початком VII ст. В 5 м на північний схід зафіксовано невелику ямку, котра також містила ліпну кераміку (Івакін та ін. 2016, с. 58–61). Далі на північний захід (розкоп 1) матеріалів ранньослов'янського часу не трапилось.

На окрему увагу заслуговує важливий факт знаходження жител із керамікою празької та пеньківської культур в безпосередній близькості одне від одного. Він може свідчити про складність та мінливість етнокультурної ситуації в мікрореєоні, а вірогідніше – про наявність тут своєрідної контактної зони зі змішаним населенням (власне – про проживання окремих представників антського союзу на племінній території склавинів). Співіснування матеріалів празької та пеньківської культур відмічене на пам'ятках басейну Південного Бугу (Гавритухин, Обломський 1996, с. 138). А в районі сс. Пугачівка – Острів у Порослі пеньківський могильник розташований поблизу празького поселення.

У майбутньому заплановано науково-рятивні дослідження ділянки, розташованої між розкопами 2016 і 2021–2022 рр. Сподіваємося, ці дослідження дозволять отримати нову інформацію стосовно передісторії Києва.

## ЛІТЕРАТУРА

- Богусевич, В. А. 1961. Споруда XI ст. у дворі київського митрополита. *Археологія*, XIII, с. 105-113.
- Гавритухин, И. О., Обломский, А. М. 1996. *Гапоновский клад и его культурно-исторический контекст*. Москва: ИА РАН.
- Геродот. 2006. *Геродота турийця з Гелікарнаса «Історій» книг дев'ять, що їх називають музами*. Харків: Фоліо.
- Івакін, Г. Ю., Баранов, В. І., Івакін, В. Г., Оленич, А. М. 2016. Нові матеріали ранньослов'янського часу з території Києвоподолу: попереднє повідомлення. *In Sclavenia terra*, 1, с. 58-64.
- Кириєвич, С. Р. 1982. *Детинець Києва IX – першої половини XIII століть*. Київ: Наукова думка.
- Корзухина, Г. Ф. 1956. Новые данные о раскопках В.В. Хвойко на усадьбе Петровского в Киеве. *Советская археология*, XXV, с. 318-342.

- Комар, А. В. 2012. Киев и Правобережное Поднепровье. В: Макаров, Н. А. (ред.). *Русь в IX–XI веках: археологическая панорама*. Москва; Вологда: Древности Севера, с. 301-334.
- Петрашенко, В. А. 2005. *Древнерусское село (по материалам поселений у с. Григоровка)*. Киев: Институт археологии НАН Украины.
- Приходнюк, О. М. 1998. *Пеньковская культура (Культурно-хронологический аспект исследования)*. Воронеж: Воронежский университет.
- Русанова, И. П. 1976. *Славянские древности V–VII вв.* Москва: Наука.
- Сагайдак, М. А. 1991. *Давньокіівський Поділ. Проблеми топографії, стратиграфії, хронології*. Київ: Наукова думка.
- Сарачев, И. 2000. Типология венчиков древнерусских горшков Днепровского Левобережья. В: Григорьев, А. *Северская земля в VIII – начале XI вв. по археологическим данным*. Тула: Гриф и Ко, с. 225-236.
- Тараненко, С. 2016. Лазні у планувальній структурі давньоруського Подолу Києва. *Місто: історія, культура, суспільство*, 1, с. 129-139.
- Хорошев, А. С. 1998. Бани в усадебной застройке Новгорода: По материалам Троицкого раскопа. В: Янин, В. Л. (ред.). *Историческая археология: Традиции и перспективы: к 80-летию Д. А. Авдусина*. Москва: Памятники исторической мысли, с. 301-306
- Шовкопляс, А. М., Гавритухин, И. О. 1993. Комплексы пражской культуры с Оболони и некоторые проблемы изучения памятников типа Корчак. *Краткие сообщения Института археологии РАН*, 208, с. 52-62.
- Шовкопляс, Г. М., Гавритухин, И. Г. 2003. Перше поселення празької культури в Києві. В: Ковтанюк, Н. Г. (ред.). *Музей та його колекції*. Київ: НМІУ, с. 74-79.

## REFERENCES

- Bohusevych, V. A. 1961. Sporuda XI st. u dvori kyivskoho mytropolitya. *Arkheolohiia*, XIII, s. 105-113.
- Gavritukhin, I. O., Oblomskii, A. M. 1996. *Gaponovskii klad i yego kulturno-istoricheskii kontekst*. Moskva: IA RAN.
- Herodot. 2006. *Herodota turiitsia z Helikarnasa «Istorii» knyhi dev'iat, shcho yikh nazyvaiut muzamy*. Kharkiv: Folio.
- Ivakin, H. Yu., Baranov, V. I., Ivakin, V. H., Olenych, A. M. 2016. Novi materialy rannoslov'ianskoho chasu z terytorii Kyievopodolu: poperednie povidomlennia. In *Slavennia terra*, 1, s. 58-64.
- Kilievich, S. R. 1982. *Detinets Kieva IX – pervoi polovini XIII vekov*. Kiev: Naukova dumka.
- Korzukhina, G. F. 1956. Novie dannie o raskopkakh V. V. Khvoiko na usadbe Petrovskogo v Kieve. *Sovetskaya arkheologiya*, XXV, s. 318-342.
- Komar, A. V. 2012. Kiev i Pravoberezhnoe Podneprove. In: Makarov, N. A. (ed.). *Rus v IX – XI vekakh: arkheologicheskaya panorama*. Moskva; Vologda: Drevnosti Severa, s. 301-334.
- Petrashenko, V. A. 2005. *Drevnerusskoe selo (po materialam poselenii u s. Grigorovka)*. Kiev: IA NAN Ukrainy.
- Prikhodnyuk, O. M. 1998. *Penkovskaya kultura (Kulturno-khronologicheskii aspekt issledovaniya)*. Voronezh: Voronezhskii universitet.
- Rusanova, I. P. 1976. *Slavyanskie drevnosti V – VII vv.* Moskva: Nauka.
- Sahaidak, M. A. 1991. *Davnykyivskiy Podil. Problemy topografii, stratyigrafii, khronolohii*. Kyiv: Naukova dumka.
- Sarachev, I. 2000. Tipologiya venchikov drevnerusskikh gorshkov Dneprovskogo Levoberezhya. In: Grigorev, A. *Severskaya zemlya v VIII – nachale XI vv. po arkheologicheskim dannim*. Tula: Grif i Ko, s. 225-236.
- Taranenko, S. 2016. Lazni u planuvalnii strukturi davnoruskoho Podolu Kyieva. *Misto: istoriia, kultura, suspilstvo*, 1, s. 129-139.
- Khoroshev, A. S. 1998. Bani v usadebnoi zastroiike Novgoroda: Po materialam Troitskogo raskopa. In: Yanin, V. L. (ed.). *Istoricheskaya arkheologiya: Traditsii i perspektivi: k 80-letiyu D. A. Avdusina*. Moskva: Pamyatniki istoricheskoi misli, s. 301-306.
- Shovkoplyas, A. M., Gavritukhin, I. O. 1993. Kompleksi prazhskoi kulturi s Oboloni i nekotorie problemi izucheniya pamyatnikov tipa Korchak. *Kratkie soobshcheniya Instituta arkheologii RAN*, 208, s. 52-62.
- Shovkoplyas, H. M., Havrytuhin, I. H. 2003. Pershe poseleennia prazkoi kultury v Kyievi. V: Kovtaniuk, N. H. (ed.). *Muzei ta yoho kolektsii*. Kyiv: NMIU, s. 74-79.

Д. В. Бібіков, Д. Г. Діаченко, І. В. Зотсенко,  
В. Г. Івакін, В. І. Баранов, Ye. V. Khllystun

## A NEW EARLY SLAVONIC STRUCTURE FROM THE EXCAVATIONS 2022 IN THE KYIV PODIL (previous report)

In 2022, the Architectural-Archaeological Expedition of the Institute of Archaeology (NAS of Ukraine) conducted rescue research at Nyzhniyurkivska Street, 2 in the North-western part of the Kyiv Podil. The oldest cultural and chronological layer was represented by a structure of the Early Slavonic time, damaged by a later Old Rus object. In the western corner of the building, a clay oven was cleared, in the crown of which there was a thick rectangular pavement made of large stones fastened with clay. A typical for Penkivka culture handmade biconical vessel with a clay band under the rim was embedded in it. There is no consensus on the purpose of the pavement, the oven and, accordingly, the structure itself. The object could have a manufacture purpose or serve as a bathhouse. The small size of the object and the complete absence of archaeological material in its filling, as well as the presence of a stone pavement, evidence to the second version.

Objects of Penkivka culture have not been found in Kyiv before. Interestingly, that in 2016, 125 m to the North-West of the excavation site 2022 (37 Kyrylivska Street), a pit-house with Prague culture ceramics in the filling of the oven was investigated. The fact that the buildings of the Prague and Penkivka cultures are in close proximity to each other may indicate the complexity of the ethno-cultural situation in the Kyiv micro-region, possibly — the presence of a kind of contact zone with a mixed population (actually — the residence of individual representatives or, rather, woman of Antes peoples in the Sklavyny's tribal territory).

**Keywords:** cremation burials, Early Middle Ages, archaeological culture, dating.

Одержано 5.10.2022

**БАРАНОВ В'ячеслав Ігорович**, науковий співробітник, Інститут археології НАН України, Київ, Україна.

**BARANOV Vyacheslav I.**, Researcher, Institute of Archaeology, National Academy of Sciences of Ukraine, Kyiv, Ukraine.

ORCID: 0000-0001-6388-4091, e-mail: baranov.vyacheslav1983@gmail.com.

**БІБІКОВ Дмитро Валентинович**, кандидат історичних наук, науковий співробітник, Інститут археології НАН України, Київ, Україна.

**BIBIKOV Dmytro V.**, Candidate of Historical Sciences, Researcher, Institute of Archaeology, National Academy of Sciences of Ukraine, Kyiv, Ukraine.

ORCID: 0000-0003-4288-2091, e-mail: bibikovdmytrov@gmail.com.

**ДЯЧЕНКО Дмитро Геннадійович**, молодший науковий співробітник, Інститут археології НАН України, Київ, Україна.

**DIACHENKO Dmytro V.**, Junior Researcher, Institute of Archaeology, National Academy of Sciences of Ukraine, Kyiv, Ukraine.

ORCID: 0000-0003-2849-7381, e-mail: ostrivproject@gmail.com, dmytro\_diachenko@iananu.org.ua.

**ЗОЦЕНКО Іван Володимирович**, молодший науковий співробітник, Інститут археології НАН України, Київ, Україна.

**ZOTSENKO Ivan V.**, Junior researcher, Institute of Archaeology, National Academy of Sciences of Ukraine, Kyiv, Ukraine.

ORCID: 0000-0001-8517-7101, e-mail: zotsenkoi@gmail.com.

**ІВАКІН Всеволод Глібович**, кандидат історичних наук, завідувач відділу, Інститут археології НАН України, Київ, Україна.

**IVAKIN Vsevolod**, PhD, Candidate of Historical Sciences, Head of Department, Institute of Archaeology, National Academy of Sciences of Ukraine, Kyiv, Ukraine.

ORCID: 0000-0002-0074-1963, e-mail: wkniaz16@ukr.net.

**ХЛИСТУН Євгеній Вікторович**, пошукач, Інститут археології НАН України, Київ, Україна.

**KHLYSTUN Evhenii V.**, PhD-student, Institute of Archaeology, National Academy of Sciences of Ukraine, Kyiv, Ukraine.

E-mail: zenahlistun@gmail.com.