

## БРОНЗОВА ФІГУРКА ВІД ПРОЦЕСІЙНОГО ХРЕСТА ЛІМОЗЬКОЇ РОБОТИ XIII ст. ІЗ НИЖНЬОГО ПОДНІПРОВ'Я

*Статтю присвячено публікації знахідки бронзової фігурки святого від процесійного хреста «торгового типу» західно-європейських ювелірів із пам'ятки Мамай-Сурка біля с. Велика Знам'янка Кам'янсько-Дніпровського р-ну Запорізької обл.*

У 1992 р. на пам'ятці Мамай-Сурка, що знаходиться на лівому березі Каховського водосховища, біля с. Велика Знам'янка Кам'янсько-Дніпровського р-ну Запорізької обл., виявлено бронзову фігурку чоловіка. Її знайдено на відстані 40 м на південь від місця проведення розкопок могильника, на глибині 0,3 м зольної плями округлої форми (глибину подано від сучасної поверхні, яку інтенсивно розорювали) (Єльніков 2001, с. 162, рис. 56, 1). Грунтовий некрополь часів Золотої Орди досліджують з 1989 р. до сьогодні, і на цей час ця ділянка входить у межі могильника та селища, що розташовані неподалік одне від одного.

Суцільнолита бронзова з позолотою фігурка заввишки 7,3 см мала порожнистий тулуб, завширшки в нижній частині 2,3 см. Голова чоловіка заввишки 1,5 см випукла та рельєфна, трохи нахилена до правого плеча. Чітко фіксуються профільоване коротке кучеряве чи хвилясте волосся, очі, ніс, пухлі губи та підборіддя. Очі заглиблені, в лівій орбіті збереглася вставка з емалі темно-червоного кольору. Фігурка мала коротку шию, на округлих плечах — довга одяжка без рукавів чи накидка (омофор?). Її розгорнуті на грудях поли мали по дві поздовжні заглиблені складки по боках, гаптовані рельєфним орнаментом у вигляді ламаних ліній (зигзагів) і «ялинок» зі спрямованими донизу гострими кутами. На відкритій від одягу центральній частині тулуба розміщено поглиблення прямокутної, трикутної та трапецієподібної форми, в які, ймовірно, вставлялася емаль. Вставки не збереглися, однак внутрішня нерівна поверхня цих деталей може свідчити на користь того, що вони слугували саме для цього. Руки з відкритими долонями, зігнуті у суглобах, показані дуже схематично. Права рука святого покоїлася на грудях, а ліва нижче — на животі. На тулубі були два отвори для кріплення діаметром 0,4 см, розташовані вертикально по центру фігури. Нижня частина виробу трохи скошена у вигляді трикутника (рис. 1, 2). Товщина стінок тулуба 0,1—0,15 см. Зовнішня поверхня полірована, сліди позолоти збереглися поблизу очей та у складках одягу фігурки.

Цю знахідку з пам'ятки Мамай-Сурка ідентифікують з євангельським персонажем, фігурку якого за допомогою отворів закріплювали на

одній із ramen процесійного хреста. За іконографією зазначена бронзова фігурка є виробом лімозьких ювелірів другої половини XIII ст. На це вказують, окрім вставки з емалі, сліди позолоти на зовнішній поверхні. До того ж, незначний нахил голови простежується на інших персонажах вітварних хрестів так званого торгового типу до кінця XIII ст. (Даркевич 1966, с. 247).

Розвитку лімозького ювелірного мистецтва сприяло зародження у Франції на рубежі XI—XII ст. міської культури, внаслідок чого католицька церква втратила монополію на виготовлення літургійного начиння. Ювеліри Ліможа в другій половині XII ст. на виробих із позолоченої міді почали використовувати виімчасту емаль (Rostworowski 1953, s. 5). Їх виготовлення має два основні періоди: 1180-ті рр. — перша чверть XIII ст. і 1230-ті рр. — кінець XIII ст. (Даркевич 1966, с. 58). У загальну схему розвитку лімозького ремесла вписуються численні вітварні й процесійні хрести, у християнських персонажів яких на початку XIII ст. з'являються випуклі голови, а в середині цього століття — рельєфні фігури. Дерев'яну основу так званих торгових хрестів з середини XIII ст. оббивали тонкими позолоченими пластинами міді і оздоблювали коштовним камінням. У центрі розташовували накладну мідну фігурку розп'ятого Христа, виконану у високому рельєфі та декоровану, як і персонажі святих на кінцях ramen, позолотою та емаллю блакитного і червоного кольорів (Даркевич 1966а, с. 246).

Питання зіставлення фігурки чоловіка з пам'ятки Мамай-Сурка з конкретним євангельським персонажем процесійного хреста досить складне. М. Ростворовські, відзначаючи романські та візантійські корені лімозького ювелірного мистецтва, наголошував на індивідуальному творчому процесі цього виробництва (Rostworowski 1953, s. 4). Тому немає двох подібних за драпіруванням одягу і розташуванням емалей персонажів на двох різних хрестах. Це чітко фіксує типологічний аналіз фігурок святих із зібрання Національного музею Будапешта. Поглиблення для вставок на них мають нерівну поверхню і гаптування рельєфним орнаментом у вигляді «ялинок» (здебільшого) і зигзагів (Kovács 1961, p. 174, fig. 24, a—g; Lovag 1999, s. 56—57, abb. 113—122).

Заслуговує на увагу реконструкція лімозького хреста «торгового типу» німецького дослідника Х. Роде (рис. 3). У 1996—1997 рр. на території графського замку в Ессені (Німеччина) археологи виявили цегляну могилу, де серед інших речей знайдено мідну фігурку Діви Марії заввишки 5,3 см, декоровану позолотою та емаллю. За манерою виконання це зображення визнано роботою лімозьких ювелірів третьої чверті XIII ст. (Rode 2001, s. 270). За реконструкцією фігурку Богоматері кріпили на вівтарному хресті за допомогою двох отворів праворуч від розп'ятого Ісуса, ліворуч від нього було зображено Іоанна Хрестителя (Johannes' des Täufers). У нижній частині розташовано фігурку апостола Петра, ім'я святого на верхній частині рамена не визначено. Усі персонажі виготовлено з позолоченої міді та прикрашено емаллю. Останнє зображення за стилістичними ознаками має спільні риси з нижньодніпровською знахідкою. Відсутність на фігурці апостола Петра з «ессенського» хреста деяких деталей — поглиблень для вставок емалей і рук — швидше за все, пов'язано з неточністю його реконструкції. На фото персонажа Діви Марії також добре видно схрещені на



Рис. 1. Бронзова фігурка святого із пам'ятки Мамай-Сурка

грудях руки, що не було зазначено Х. Роде в описі (Rode 2001, s. 271). За Євангелієм, під час страти Ісуса поряд з ним були Діва Марія та Іоанн Богослов, тому розташування в реконструкції Х. Роде ліворуч від розп'ятого Христа Іоанна Хрестителя є помилковим. Зображення Іоанна Хрестителя ліворуч від розп'ятого Христа типове для деісус-

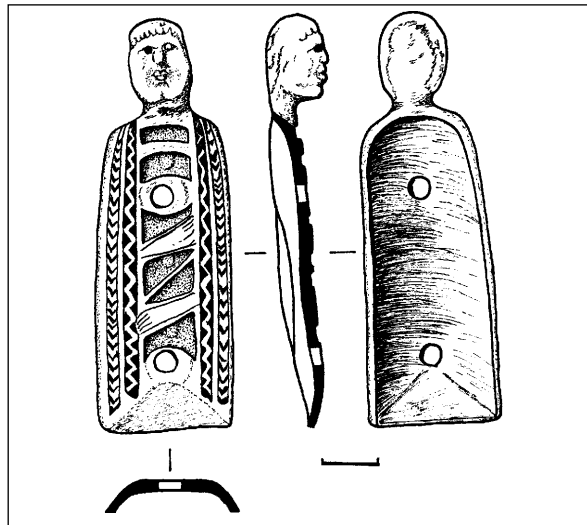


Рис. 2. Прорисовка бронзової фігурки святого із пам'ятки Мамай-Сурка

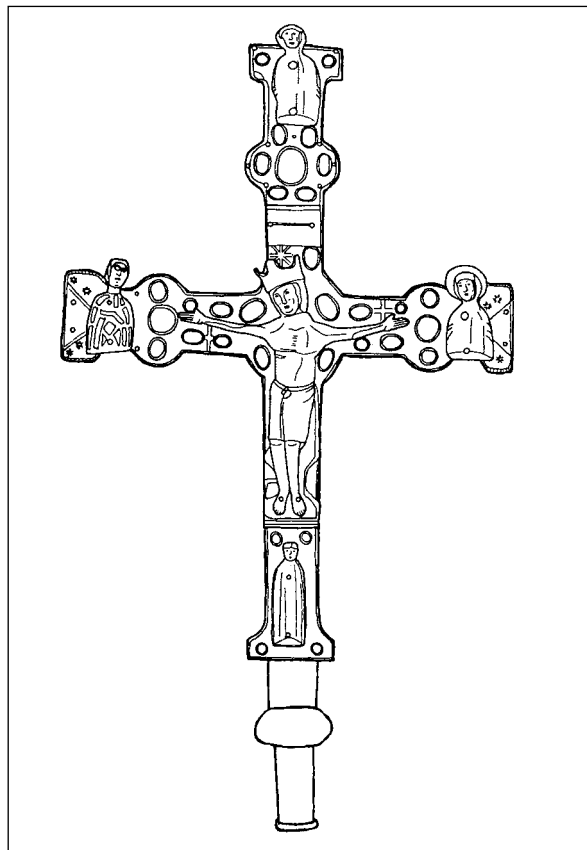


Рис. 3. Процесійний хрест «торгового типу» із Ессена (Німеччина). Реконструкція Х. Роде

них композицій (Энциклопедический словарь 1893, с. 292—293). Згідно з Новим заповітом, апостол Петро був першим учнем Ісуса. Його надзвичайно шанували у католицтві. За християнською легендою, саме Петро заснував римську релігійну громаду, тому Папа римський вважався його наступником (Свенцицкая 1989, с. 235).

Топографія знахідок західноєвропейського імпорту на території Київської Русі відповідає дунайській, «магдебурзькій» та прибалтійській магістралям, окремі з яких, на думку дослідників, почали функціонувати наприкінці IX — на початку X ст. (Толочко 1996, с. 191—193; Архипова, Мовчан 2002, с. 75). З берегів В'єнни торговий шлях пролягав до Регенсбурга — міста на верхньому Дунаї у Південній Німеччині. Нижче за течією, поблизу Раффельштеттена, магістраль розділялась: одна з доріг повертала на північ, проходячи через Богемію, міста Південної Польщі і Русі (Даркевич 1966, с. 65—68). Саме цим торговим шляхом, імовірно, і потрапила бронзова фігурка Христа лімозької роботи до Володимир-Волинського (не раніше другої чверті XIII ст.) (Даркевич 1966, с. 10), а бронзова накладка від скриньки із зображенням вершника другої чверті XIII ст. — до Києва (Корзухина 1956, с. 326, рис. 6, 4). З Ліона цим маршрутом вирушила до двору монгольського кагана францисканська місія Папи римського Інокентія IV на чолі з Плато Карпіні, яка прибула до Києва на початку 1246 р. (Карпіні 1957, с. 66—67).

Інша магістраль проходила Дунаєм через Відень до Угорщини, де осідала частина речей романського імпорту. Головним містом Угорського королівства був Естергом, через який пролягали торговельні шляхи. До кінця династії Арпадів (1301) сюди потрапляло мито з усіх іноземних товарів. Центр міста займав ринок, де зупинялися купці з різних країн. За дослідженнями угорських археологів, неподалік столиці знаходилися численні ювелірні майстерні (с. Ковачі) (Археология... 1986, с. 342). Внаслідок спустошливої монгольської навали 1241 р. на Угорське королівство було знищено багато речей християнського культу. З другої половини XIII ст. фіксують значний ввіз лімозького літургійного начиння на ці землі (Kovács 1961, р. 157—161, fig. 1—6). Попит на християнські речі підштовхнув місцевих ювелірів до створення цілої серії більш дешевих імітацій «торгових хрестів». На відміну від лімозьких, угорські майстри не використовували виїмчастої емалі для декору персонажів, а хрести виготовляли з суцільних мідних пластин (Kovács 1961, р. 176, fig. 7—13).

З Угорського королівства вироби лімозьких та місцевих ювелірів транзитом доставляли до Києва, а потім — далі на схід. Частина з них Дніпром потрапляла на південь, за межі давньоруських земель. У 1962 р. у Надпоріжжі, біля с. Дніпровське Дніпропетровської обл., у гирлі

р. Сура, О.В. Бодянський дослідив напівзруйноване поховання давньоруського могильника XII—XIII ст., де виявив мідну позолочену фігурку Христа. Вона мала висоту 11,5 см та кріпилася до хреста за допомогою трьох отворів. Того самого року директор місцевої школи передав О.В. Бодянському з ділянки цієї ж пам'ятки ще одне розп'яття Христа. Мідна з позолотою знахідка заввишки 16,5 см була декорована блакитною емаллю (Бодянский 1966, с. 245—246). На думку В.П. Даркевича, друга фігурка Христа з Надпоріжжя — лімозької роботи і датується другою половиною XIII ст. Іконографія фігурки зі зруйнованого поховання подібна до лімозької, однак манера виконання свідчить, що це імітація, виконана угорським ювеліром, яка датується останніми сорока роками XIII ст. Ці знахідки фрагментів «торгових хрестів» із давньоруського могильника XII—XIII ст. поблизу с. Дніпровське — свідчення зв'язків регіону з країнами Західної Європи за часів Золотої Орди. Спочатку вироби з Угорщини надходили до Києва, а потім Дніпром потрапляли до християнського населення Надпоріжжя (Даркевич 1966а, с. 246—247; Даркевич 1966, с. 35—36). До останнього часу аналогічні речі літургійного начиння на пам'ятках осілої людності Степового Подніпров'я не були відомі.

Поява виробу лімозьких майстрів у пониззі Дніпра збігається з нижньою датою існування поселення Мамай-Сурка — друга половина XIII ст., відкритого О.В. Бодянським у 1951 р. (Бодянский 1972, с. 26). Грунтовий могильник на цій ділянці почав функціонувати трохи пізніше, наприкінці XIII ст. На це вказує, окрім речових знахідок, що надходили з Середнього Подніпров'я, Криму, Північного Кавказу і Поволжя, частина господарчих ям, перекритих похованнями (Ельников 2000, с. 47—50; Ельников 2001а, с. 158—163). Фігурка святого (апостола Петра?), крім водної магістралі Дніпром із Києва, могла потрапити на поселення суходолом. З 1170 р., за свідченнями літописів, був відомий «Соляний» чи «Солоний шлях». Від Перекопу він проходив лівобережжям Дніпра до перевозу в районі сучасних міст Кам'янка-Дніпровська та Нікополь, а потім правобережжям до устя р. Ворскла, зливаючись із загальним напрямком шляхів на північ (Кудряшов 1948, с. 105—106). Ця дорога пролягала повз ділянки, на яких відкрито поселення і некрополь Мамай-Сурка. «Солоний шлях» функціонував і за часів Золотої Орди, на важливе значення якого для монгольських ханів вказував Гільом Рубрук (Рубрук 1957, с. 90—91).

Знахідки фрагментів процесійних хрестів «торгового типу» на пам'ятках Степового Подніпров'я є важливим історичним джерелом вивчення торговельних зв'язків населення регіону

з країнами Західної Європи. Ці стосунки здійснювалися через посередництво Києва, куди літургійне начиння потрапляло транзитом з Угорського королівства. Незважаючи на вороже

оточення, економічні відносини з осілим християнським населенням, яке перебувало поза межами давньоруських земель, не переривалися і за часів Золотої Орди.

- Археология Венгрии. Конец II тысячелетия до н. э. — I тысячелетие н. э.* — М.: Наука, 1986.
- Архипова С.І., Мовчан І.І.* Нові знахідки виробів прикладного мистецтва в Києві (за результатами розкопок 1998 р.) // *Археологія.* — 2002. — № 4. — С. 75—87.
- Бодянский А.В.* Из новых находок на нижнем Днепре // *СА.* — 1966. — № 3. — С. 245, 246.
- Бодянский А.В.* Новые археологические памятники о славянах эпохи Киевской Руси в Надпорожье и нижнем Днепре // *Археологические поиски. Бюллетень I (машиноп. текст).* — Запорожье, 1972. — № 1. — С. 24—28.
- Даркевич В.П.* Произведения западного художественного ремесла в Восточной Европе (X—XIV вв.). // *САИ.* — 1966. — Е1-57.
- Даркевич В.П.* К заметке А.В. Бодянского «Из новых находок на Нижнем Днепре» // *СА.* — 1966а. — № 3. — С. 246—248.
- Ельников М.В.* Средневековый могильник Мамай-Сурка в Нижнем Поднепровье // *АЛЛУ.* — 2000. — Ч. 1/2. — С. 42—53.
- Ельников М.В.* Средневековый могильник Мамай-Сурка (по материалам исследований 1989—1992 гг.). — Запорожье, 2001. — Т. 1.
- Ельников М.В.* Памятники периода Золотой Орды Нижнего Поднепровья: история изучения, итоги и перспективы // *ТА.* — 2001а. — № 1/2 (8/9). — С. 142—187.
- Карпини П. дель Дж.* История Монгалов // *Путешествия в восточные страны ПIANO Карпини и Рубрука / Под ред. Н.П. Шастиной.* — М., 1957. — С. 21—83.
- Корзухина Г.Ф.* Новые данные о раскопках В.В. Хвойко на усадьбе Петровского в Киеве // *СА.* — 1956. — 25. — С. 319—336.
- Кудряшов К.В.* Половецкая степь. Очерки исторической географии. — М., 1948.
- Рубрук Г.* Путешествие в восточные страны // *Путешествие в восточные страны ПIANO Карпини и Рубрука / Под ред. Н.П. Шастиной.* — М., 1957. — С. 85—194.
- Свенцицкая И.С.* Раннее христианство: страницы истории. — М., 1989.
- Толочко П.П.* Київська Русь. — К., 1996.
- Энциклопедический словарь / Под ред. Ф.А. Брокгауза и И.А. Ефрона.* — СПб., 1893. — Т. 10.
- Kovács É.* Croix limousines en Hongrie // *Acta Historiae Artium.* — VII, 3—4. — Budapest, 1961. — P. 155—185.
- Lovag Zs.* Mittelalterliche Bronzegegenstände des Ungarischen Nationalmuseums. *Catalogi Musei Nationalis Hungarici. Ser. Archaeologica.* III. — Budapest, 1999.
- Rode H.* Frömmigkeit eines Burgherren // *Schönheit, Macht und Tod. 120 Funde aus 120 Jahren Landesmuseum für Vorgeschichte Halle.* — Halle (Saale), 2001. — S. 270—271.
- Rostworowski M.* Katalog średniowiecznych emalii na miedzi z wieków XII—XIV. — Krakow, 1953.

Одержано 08.10.2004

*М.В. Ельников*

#### БРОНЗОВАЯ ФИГУРКА ОТ ПРОЦЕССИОННОГО КРЕСТА ЛИМОЖСКОЙ РАБОТЫ XIII в. ИЗ НИЖНЕГО ПОДНЕПРОВЬЯ

В статье публикуется находка бронзовой фигурки святого от процессионного креста «торгового типа» лиможских мастеров, обнаруженная на поселении Мамай-Сурка в Нижнем Поднепровье. По манере исполнения изделие датируется второй половиной XIII в. и, наряду с христианскими персонажами из Надпорожья представляет собой важный исторический источник изучения торговых связей региона со странами Западной Европы в золотоордынский период, которые осуществлялись при посредничестве Киева.

*M.V. El'nikov*

#### BRONZE FIGURE FROM A PROCESSIONAL CROSS MADE IN LIMOGES IN THE 13<sup>TH</sup> CENTURY AND DISCOVERED IN THE LOWER DNIPRO REGION

The article lays open to the public a bronze figure of a saint from a processional «trade-type» cross made by a craftsman from Limoges, discovered at the Mamaj-Surok settlement in the Lower-Dnipro Region. The manner of execution is dated back to the second half of the 13<sup>th</sup> century. Besides Christian personages from Nadporizhzia this artifact represents an important historical source for the study of the trade connections of the region with the countries of the Western Europe in the Golden Horde period, which were carried out with the mediation of Kyiv.