

### КОЗАЦЬКІ ЗИМІВНИКИ З БАСЕЙНУ Р. ВЕРХНЯ ТЕРСА

Однією із цікавих сторінок історії Запорізького краю є вивчення таких нерухомих пам'яток козацької доби як зимівники. За Д.І. Яворницьким, «зимівниками на Запорожжі називали невеликі хутори, чи фільварки, в яких «мешканці мали худобу і завжди жили з нею, а в деяких утримували й риболовлю». В кожному зимівнику було дві-три хати для людей і різні господарські будівлі ...» [1, с. 187]. Про перші зимівники відомо ще з XV століття, кількість їх поступово зростала і в середині XVIII ст. в Запорозьких Вольностях вже нараховувалося до 4 тисяч зимівників. Сучасні дослідники історії запорозького козацтва Бойко А.В. [2], Олійник О.Л. [3] найповніше висвітлили історію розвитку та історіографію цього феномену української історії.

Більшість населених пунктів Південної України започатковані саме від запорозьких зимівників, якими були вкриті практично всі зручні для проживання місця. Згідно «Каталогу історико-археологічних пам'яток і пам'ятних місць козацької доби на території Запорізької області» для багатьох селищ зимівники стали «фундаментом» при заснуванні [4]. Сучасні археологічні дослідження надають змогу доповнювати новим фактичним матеріалом історію краю. Одним із мало досліджених степових районів Запорізької області є Новомиколаївський. У 1961 році під час закладки траншеї були виявлені матеріали гуннського часу біля с. Новоіванківки [5]. Одне середньовічне поховання дослідив біля с. Веселий Гай в 1979 р. Ширяєв А.Г. У 1987 році, згідно договору між Запорізькою обласною інспекцією по охороні пам'яток історії і культури та археологічною лабораторією Запорізького національного університету, в районі проводилися розвідки під керівництвом Тощева Г.Н. В результаті, на державний облік були взяті 272 курганні насипи, які входять до складу 70 могильників. В 1999 р. та 2002 р. археологіч-



Рис. 1. Ситуаційний план розташування пунктів №№ 3, 7 по річці Верхній Терсі

на експедиція ЗНУ також дослідила по одному кургану біля сіл Литовки та Заливного.

З 2007 року археологічними розвідками в районі займається експедиція Запорізького обласного краєзнавчого музею під керівництвом завідувачої відділом історії краю З.Х. Попандопуло [6]. Метою експедиції є виявлення археологічних пам'яток в басейні річки Верхня Терса. Це одна з небагатьох степових річок, яка тече з півдня на північ. За однією з версій назва «Терса» походить від тюркського слова «навпаки», згідно другої – від «кручена». Вона має дуже звивисте русло, на смак вода гірка та солоня. Посуха 2007 року спричинила різке обміління річки. Розвідкою була охоплена територія в 12 кв. км. Відкриття двох об'єктів, які попе-



Фото 3. Попандопуло

Річка Верхня Терса

редньо отримали назву «Зимівник I» та «Зимівник II», стало одним із результатів проведених робіт (рис. 1, пункти №№ 3, 7). Велику допомогу археологам надав місцевий краєзнавець С.І. Кухленко, який добре знає цю територію.

Як відомо, найчастіше зимівники закладалися біля води, землю вибирали по схилах балок і в долинах [7, с. 459]. Виявлений «Зимівник I» розташовується на правому березі річки Верхня Терса навпроти хутору Литовки, другий об'єкт – на лівому березі р. Верхня Терса навпроти с. Воскресенки, в 4,5 км на південний схід від Литовки. Ці населені пункти знаходяться поруч з селищем Заливне. Відомості про це село Олександрівського повіту при р. Верхній Терсі, зустрічаються в статистичних документах ХІХ ст. Катеринославської єпархії. Там воно згадується як старовинне запорозьке займище, яке з початку 1780-х років перейшло в рангову дачу Домантовича [2, с. 46].

Зимівник з правого берега знаходиться на цілих землях і стан його збереження ліпший. Лівобережний об'єкт зафіксовано на полі, яке належить власнику

Жильцову С.Г. і постійно розорюється. Площа 120 x 157 м найбільш насичена знахідками. На полі була виявлена значна кількість фрагментів гончарної кераміки, кахлів, скла.

Датуються обидва зимівника XVIII століттям. На цій території місцевим жителем була знайдена мідна російська монета 1740 р. Попередні результати дослідження вказують на те, що «зимівники» були знищені великою пожежею внаслідок набігу татар.

Територія «Зимівника I» становить 3080,5 кв. м. Безпосередньо на закруті ріки був знайдений вал зі рвом, який обмежував зимівник із північно-західної сторони. Південно-західний край валу упирається в ріку, північно-східний край — закінчується біля сучасного рівчака, який був призначений для насадження дерев. Вал має чіткі контури на поверхні, незважаючи на те, що висота становить лише від 0,3 до 0,4 м, його видима довжина становить 61 м. Зовні він

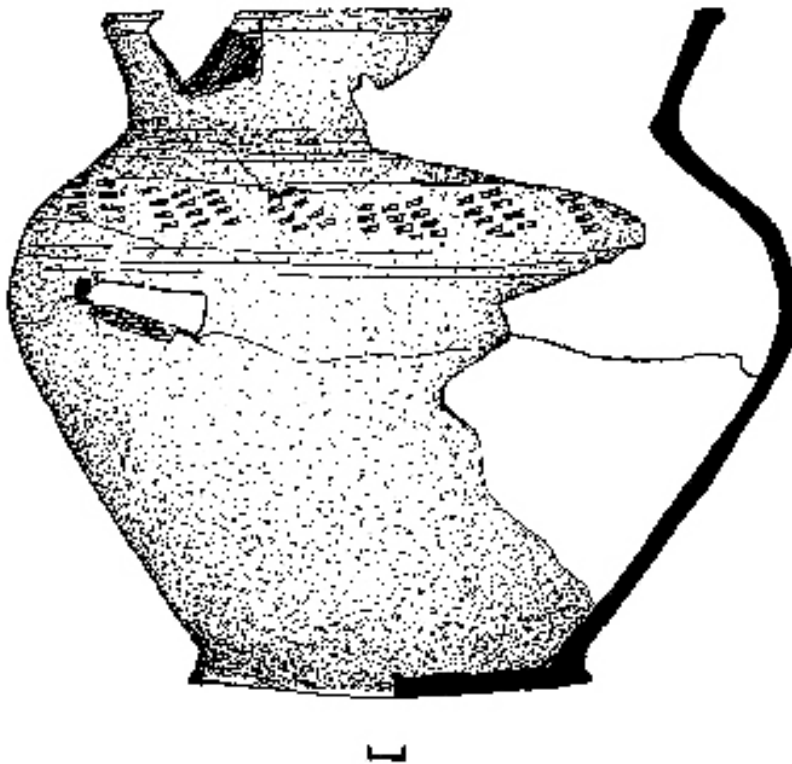


Рис. 2. Горщик з траншеї

обмежований ровом шириною 2 м і глибиною 1,1 м від поверхні валу. Береговий обрив — це південно-західний рубіж зимівника і він становить 48 м. Мабуть з південно-східної сторони також був вал, який внаслідок культивування території був знищений. На цій території є видимими декілька западин від будівель. З краю однієї з них була закладена траншея розміром 8 x 1,5 м. Зорієнтована траншея з півночі на південь. Під слоєм дерену зразу ж були виявлені фрагменти гончарної кераміки та кахлів з квітковим орнаментом, уламки скла, кований цвях.

В південній частині траншеї на глибині 0,75 см був виявлений прошарок золи та печини завтовшки 0,25 см, який добре можна прослідкувати в західному профілі траншеї. Значна кількість знахідок зустрічається на глибинах від 0,25 до 1 м

і в південній частині траншеї. На глибині 0,75 – 0,8 м ґрунт стає однорідним та щільним, жовтуватим суглинком. Лише в південно-західній частині проявилася темна пляма, яка виявилася закутком землянки. Наявна частина землянки становить 3 x 1,2 м. Цілком імовірно, що це – «бурдюг». На глибині 1,35 м в південно-східному куті виявлена яма діаметром 8 см від стовпової конструкції з залишками дерева. Біля східної стінки був знайдений развал керамічного горщика (рис. 2)\*. Можна зробити висновок про те, що ця будівля була знищена внаслідок пожежі, бо шар печини та золи дуже значний.

Речовий матеріал з траншеї різноманітний та кількісно значний – це гончарний горщик сірого кольору з відхиленим назовні невисоким вінцем та з орнаментом у вигляді концентричних врізних ліній, цікаві екземпляри фрагментів стінок та вінчиків тонкостінних посудин. На цих фрагментах мінеральними фарбами червоно-коричневого кольору був виконаний лінійний орнамент. На одному із них є додатковий малюнок у вигляді червоних кілець. Привертає увагу уламок білоглиняної миски з відігнутими назовні краями, який був прикрашений кон-

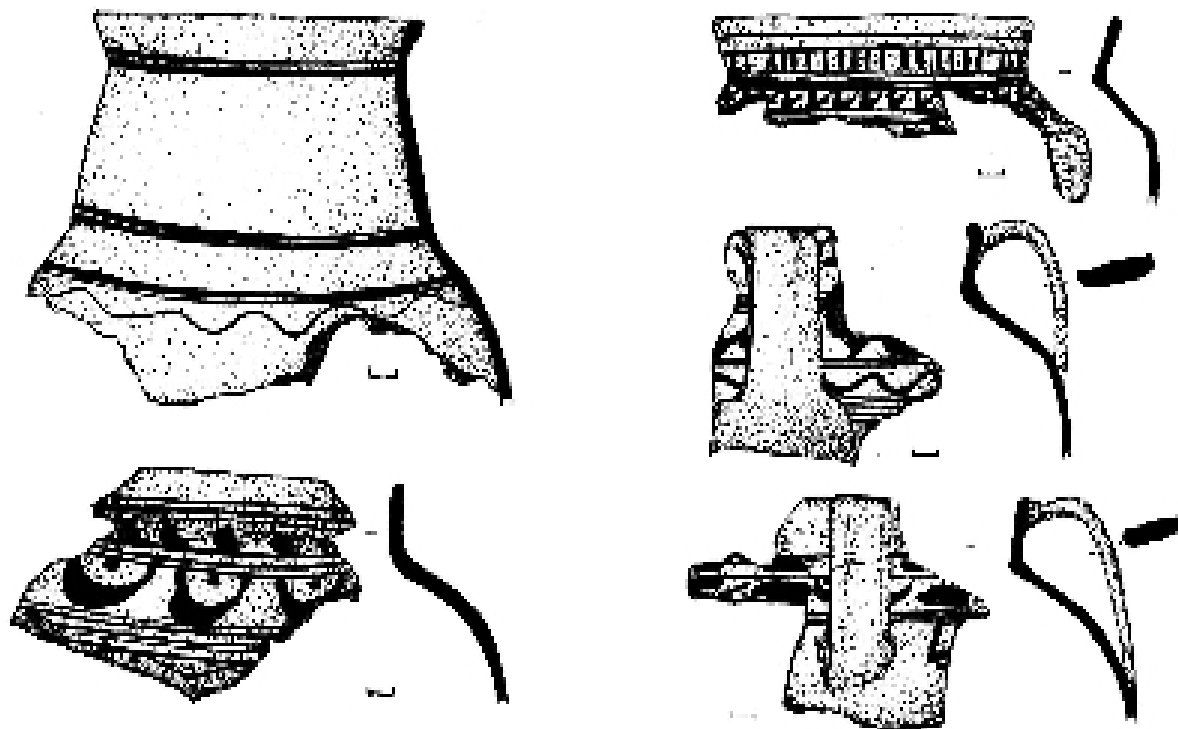


Рис. 3. Фрагменти горщиків

центричними лініями різної товщини коричневого кольору. Зустрівся і фрагмент червоноглиняної миски, внутрішня поверхня якої була вкрита зеленою поливою та два великих фрагмента фаянсового посуду з блакитним розписом. Дуже велика кількість уламків з геометричним та квітковим візерунком. Серед залізних виробів є три кованих цвяха, дві скоби і декілька безформових, із слідами ушкодження корозією виробів.

Зачистка південно-західної сторони зимівника, яка проходила по береговому обриву, здійснена в трьох місцях: одна – біля західного кута довжиною 7,4 м з тим, щоб зробити розріз валу та рву, інша – біля південного кута на протязі 10 м,

\* Автор висловлює подяку Дровосековій О.В. за виконання ілюстрацій.

куди увійшла також і господарська яма, третя — між 20 і 30 м від південного кута, на цій ділянці виявлена золиста пляма довжиною 1,5 м.

Золиста пляма розташовувалася на глибині від 0,3 до 0,45 м. Ширина становить 0,3 м. В цьому пласті були виявлені залишки однієї посудини. Це фрагмент верхньої частини великого горщика з білої глини (висота 11,9 см, діаметр вінчика 12,5 см). Шийка висока, вінчик відігнутий назовні, плічка похилі. Лінійно-хвилястий візерунок на горщик нанесено коричневим барвником. Вінчик повністю пофарбований. Як з'ясувалося пізніше, основна частина плями випала з-під підмиву берега. Так, на цьому ж місці були зібрані С.І. Кухленком доволі великі уламки цього ж горщика. Всі знахідки з місця розташування золистої плями та господарської ями краєзнавець передав археологічній експедиції.

Південний кут зимівника займала господарська яма. Це місце, заповнене золою та печиною, було виявлене при зачищенні берега. Довжина становить 3 м. Берег в цьому місці похилі, верхній край обвалився більше, ніж частина біля самої води. В заповненні розкопу розміром 3 х 2 м і глибиною 1,35 м знайдена велика кількість уламків кахлів, гончарної кераміки, серед яких є декілька розписних, два фрагмента скла, один кременевий відщеп. Деякі частини вдалося підібрати одна до одної, що дало змогу визначити деякі типи посудин. Орнамент фрагментів білоглиняних горщиків з господарської ями відрізняється зображеннями «птахів», «човників», зигзагів, овальних плям, які нанесено червоно-коричневим барвником (рис. 3). Нараховується декілька знахідок верхніх частин горщиків жовтого кольору з ручкою. Ці елементи прикрашені рядками лінійного орнаменту, дугами та нерівними овальними плямами, які виконані вохрою. Частина малюнку у вигляді ліній та бесформних плям, нанесена білим барвником. Експедицією знайдені фрагменти мисок з широкими, плоскими вінчиками, нижні частини горщиків з широким плоским дном з закраїною, фрагмент верхньої частини тулуба, прикрашений зсередини коричневою поливою, а зовні — плямами зеленої, фрагмент скляного бокалу на високій тонкій ніжці, уламки фаянсової кераміки, серед них один фрагмент невеликої піали, з канелюрами всередині. Таким чином, керамічний матеріал з двох зимівників найширше представлений фрагментами такого кухонного посуду як горщики та миски. Як відомо, на території Вольностей гончарство не набуло розвитку, тому власники зимівників купували гончарну продукцію на ярмарках або міняли на продукцію з власних господарств. Тодішнім найближчим гончарним центром було містечко Опішня на Полтавщині [3, с. 202].

Всі вироби виготовлені з гарно відмуленої глини, з тонкими стінками, кольорова гамма від світло-сірого до світло-жовтого. Візерунок, зазвичай, нанесений на верхній частині посудин (вінчики, плічка). Орнаментальні композиції складаються з горизонтальних хвилястих і прямих ліній різної товщини, варіації зображень перегорнутих ком, «птахів», «човників», рисок традиційні для керамічних виробів XVII — XVIII ст. Місце розташування орнаменту у верхній частині посудини та характер орнаментальних схем є хронологічними ознаками, які вказують на другу половину XVII — XVIII ст. [8, с. 21].

Другим найчисельнішим комплексом речових знахідок з території дослідження зимівників є фрагменти кахлів. В XV — XVII ст. гончарі виробляли рельєфні пічні кахлі, спочатку вони з'явилися у містах, це було не широке виробництво і розраховане на найбагатших. В XVI ст. з'являються кахельні груби в міських будинках, а з XVII ст. — кахлі вже зустрічаються у селянських хатах. Найпоши-

ренішими стають квадратні кахлі з рослинними орнаментами [9, с. 43]. Зимівчани купували кахлі для груб печей до своїх осель і помешкань найманців. Для власних хат купувалися дорожчі полив'яні кахлі з рослинним та геометричним орнаментом, а для хат, де жили найманці, закуповувалися прості кахлі — без поливи і з примітивним геометричним візерунком [3, с. 202]. Вдалося зібрати докупи декілька частин і завдяки цьому виділити два види малюнків (рис. 4). На одному з них зображено вазон на тонкій ніжці, з якого виходять три пагони: посередині — прямий з листям, з боків — дугоподібні. Знизу вазон обрамовує фігура з початками. Найкраще збереглася нижня лицьова частка. Скласти цілу кахлю не вдалося. Композиція з вазоном, із якого тягнуться вгору гнучкі, примхливо вигнуті гілки з листям та квітками була відома й раніше, але у XVII — XVIII ст.

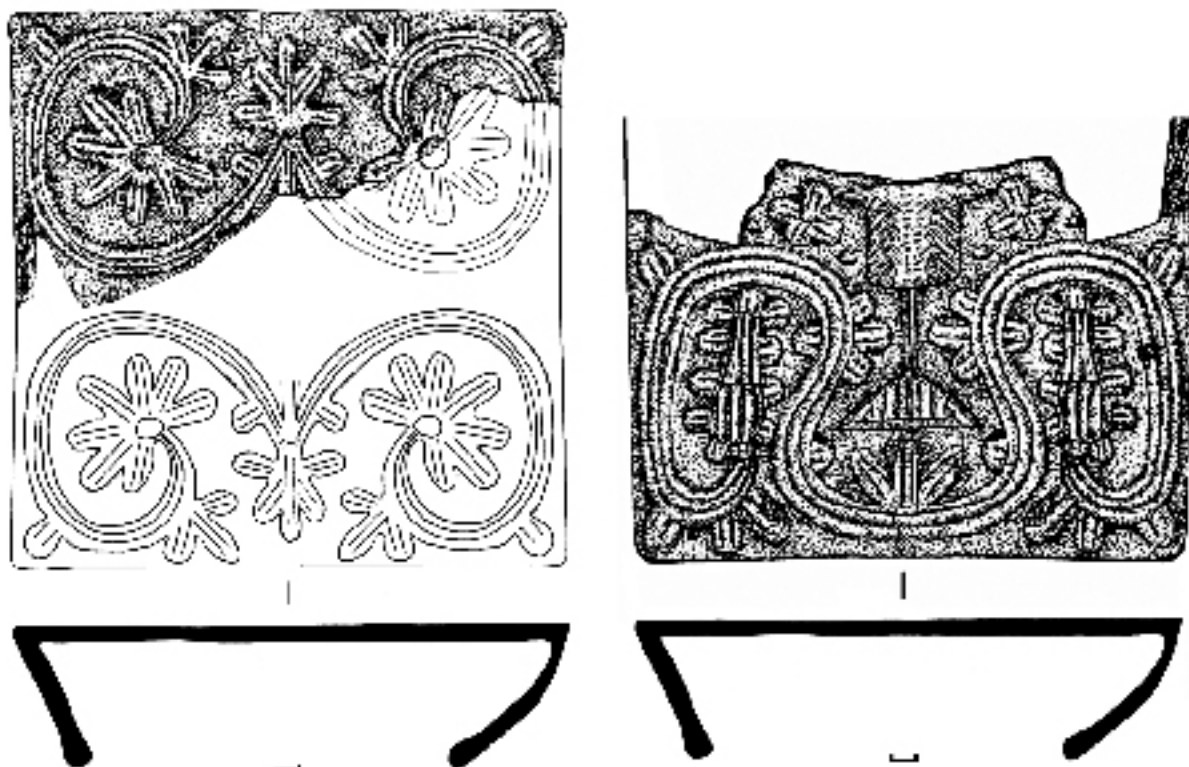


Рис. 4. Фрагменти кахлів з господарської ями

найбільш поширюється [9, с. 46]. На другому малюнку по кутах кахлі розташовані сімопелюсткові квітки. Всі знайдені фрагменти теракотові, без поливи, це лицьові частини оздоблювання печі, із зворотного боку мають прикріплену румпу, орнамент рельєфний.

Таким чином, значний речовий матеріал, зібраний в результаті тільки археологічної польової розвідки, свідчить про перспективність подальших досліджень на території басейну р. Верхня Терса Новомиколаївського району. Вірогідно, що в XVII — XVIII ст. в цьому місці розташовувався цілий комплекс козацьких зимівників. Доцільно було б провести музеєфікацію знайдених пам'яток, вони мають всі необхідні ознаки для того, щоб стати принадними туристичними об'єктами Запорізького краю — історичну цінність, можливість відтворення буття козацьких часів, вигідне географічне розташування.

## Бібліографія

1. Яворницький Д.І. Історія запорозьких козаків. — Львів: Світ, 1990. — Т. 1. — 316 с.
2. Бойко А.В. Запорозький зимівник останньої чверті XVIII століття. — Запоріжжя: Видавець, 1995. — 53 с.
3. Олійник О.Л. Запорозький зимівник часів Нової Січі (1734 — 1775 рр.). — Запоріжжя: Дике Поле, 2005. — 256 с.
4. Археологія доби українського козацтва XVI — XVIII ст. / Під редакцією Телегіна Д.Я. — К.: ІЗМЕН, 1997. — 336 с.
5. Тихомолова И.Р. Находки гуннского времени из с. Новоиванковки Запорожской обл. // ДСПК. — Запорожье, 1991. — Т. II. — С. 163 — 173.
6. Попандопуло З.Х. Отчет о разведках в бассейне реки Верхняя Терса в Новониколаевском районе Запорожской области в 2007 году // Науковий архів ЗОКМ, справа № 3198 (1). — 56 с.
7. Винокур І.С., Телегін Д.Я. Археологія України. — Тернопіль: Навчальна книга — Богдан, 2004. — 480 с.
8. Маріна З., Філімонов Д. Нові археологічні матеріали козацької доби з Нижнього Посамар'я // «Історія запорозького козацтва: в пам'ятках та музейній практиці». — Запоріжжя: Видавець Глазунов С.О., 2008. — С. 16 — 27.
9. Данченко Л.С. Народна кераміка Середнього Придніпров'я. — К.: Мистецтво, 1974. — 190 с.

**Яценко С.П.**

**Казацкие зимовники бассейна р. Верхняя Терса**

В статье рассматриваются предварительные итоги работы археологической экспедиции ЗОКМ под руководством З.Х. Попандопуло в 2007 г. в бассейне р. Верхней Терсы в Новониколаевском районе, в результате которых были выявлены два казацких зимовника XVIII в. Находки представлены фрагментами архитектурно-декоративной и бытовой керамики, стекла, железа.

**Yatsenko S.P.**

**Cossack Winter Quarters (Zimovniki) of Upper Tersa River Basin**

The information about the work of archaeological expedition of Zaporozhye Provincial (Oblast) Museum of Local Lore, History and Economy under Z.H. Popandopulo's leadership in 2007 on the territory of Upper Tersa river basin of Novonikolaevskiy region of Zaporozhye province (oblast) is represented. In the result of field explorations two winter quarters (Zimovniki) of the XVIIIth century have been revealed. The artifacts are represented by fragments of architectural-decorative and everyday pottery, glass, iron.