

ПРИВІТ ІЗ КУРОРТУ: СІМЕЇЗ ПОЧАТКУ ХХ СТОЛІТТЯ НА ВИДОВИХ ЛИСТІВКАХ

Історія Сімеїзу репрезентується на підґрунті маловивченої групи джерел з історії Криму початку ХХ століття – видові листівки. Розглядаються етапи розвитку містечка у своєрідному фотолітописі його історії та внесок у видавничу листівок, ілюстрованих видами Сімеїзу, закордонних і місцевих видавців.

Ключові слова: видова листівка, Сімеїз, видавництва.

Злам ХІХ – ХХ століть приніс значні зміни у долю Криму. Таврійська губернія, залучена до процесу модернізації ослабленої Росії, зробила наступний крок у своєму розвитку: від сільськогосподарського регіону виключної політичної цінності – до самодостатньої адміністративної одиниці. Це стало можливим, в першу чергу, завдяки прискоренню інформаційного обміну між центральними губерніями і периферією Росії, чому сприяли розвиток зв'язку і транспорту. Будівництво залізниць, відкриття поштових станцій, прокладання телеграфних ліній зробили доступними подорожі на великі відстані і прискорене пересилання кореспонденції. Саме ці дві обставини викликали до життя феномен, що отримав через півстоліття ім'я – «золотий час листівки».

З початком ХХ століття Таврида стає доступною для відпочинку не тільки представникам дворянського стану і забезпеченому купецтву, а й різночинцям, чиновникам, міщанам, які прагнули в свою terra incognita, якою для багатьох був Крим. Кожен прагнув розповісти, а по можливості і підкріпити слова зображеннями неповторної краси місць і явищ. Найчастіше такими засобами ілюстрації ставали видові листівки, на яких, на догоду покупцям видавці прагнули розкрити самобутню красу півострова. Види місць масового туристичного відвідування ставали основною тематикою для ілюстрованого аспекту листівок, тому Південний берег Криму притягував до себе не тільки туристів і відпочиваючих, а й талановитих фотографів і підприємливих видавців.

Популярним серед південнобережних курортів для масового відвідувача на початку ХХ століття був Сімеїз, завдяки діяльності братів Миколи Сергійовича та Івана Сергійовича Мальцових, які не допускали комісіонерів до містечка і проводили облаштування селища на

власні кошти [1, С. 125–126]. Успадкувавши землю від свого батька – Сергія Івановича – власника найбільших скляних і фарфорових заводів у Росії ХІХ століття, брати в 1900 році вирішили продати малоприсадибні для сільськогосподарського використання ділянки під приватне будівництво [1, с. 126]. Саме з цього часу Сімеїз переживає друге народження і дуже скоро затьмарює популярність Алупки й Алушти.

Красномовними свідками розквіту курортного Сімеїза стали чисельні поштові картки, ілюстрована сторона яких прикрашалась світлинами видів містечка. Першою серед відомих на цей час листівок, прикрашених видами Сімеїза, можна вважати поштову картку, зроблену зі світлини Василя Никандровича Сокорнова, фотомайстра з Алупки, яка пройшла пошту в 1903 році [2]. Весь корпус сімеїзьких видових листівок можна умовно поділити на три тематичних групи: поштові картки, ілюстровані видами узбережжя; листівки, зроблені зі світлин окремих елементів забудови містечка (будинків, вілл), та відкриті листи з його загальними видами.

Найбільша з перелічених груп листівок – ілюстрована видами морського узбережжя. Увага фотомайстрів і видавців була прикута до візитної картки пляжів Сімеїза – гір Панеа, Ай-Панда скель Діва і Монах. Ці листівки ілюструють забудову узбережжя. На більш ранніх поштових картках на березі Ліменського заливу немає ніяких ознак його освоєння [3–6]. А вже на відкритих листах, що вийшли з версток видавництва на два роки пізніше вищезгаданих, ми бачимо будівлю та тимчасові конструкції навколо неї [7–10].

Поштові картки, які видавалися під назвами «Прибій», «Новий Сімеїз, берег», «Купальня» також відображають забудову та облаштування узбережжя [11–14]. Види узбережжя Сімеїза вно-



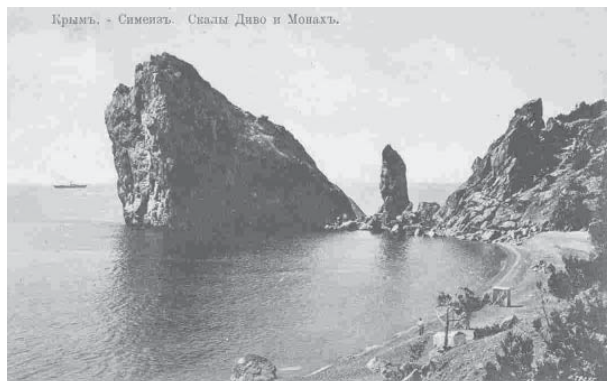
Крым : ночь в Симеизе : [открытое письмо] /
 фот. В. Сокорнов; изд. "Librarie J. Wolkoff". – Ялта, 1903.



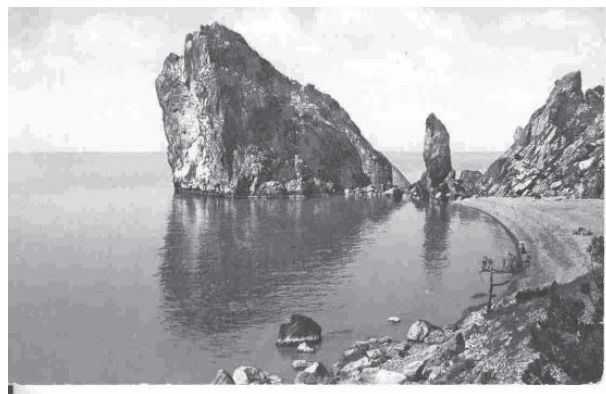
84 : Симеиз : Ай-Панда : [открытое письмо] /
 изд. Дм. Николича. – Ялта, [после 1904].



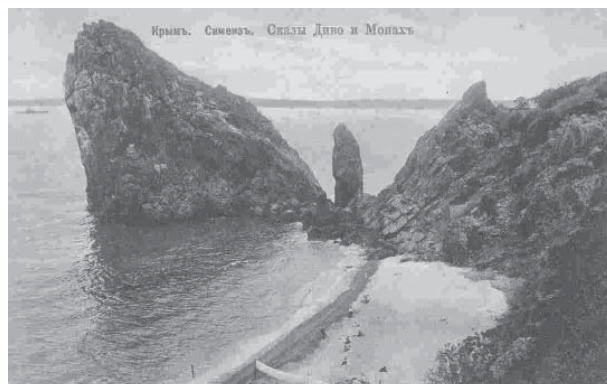
№54 : Крым : Симеиз : скалы Дива и Монах :
 [открытое письмо]. – Стокгольм : акц. о-во Гранберг,
 [после 1904]. – [аннот. илл. стор. на рус. и фр. языках].



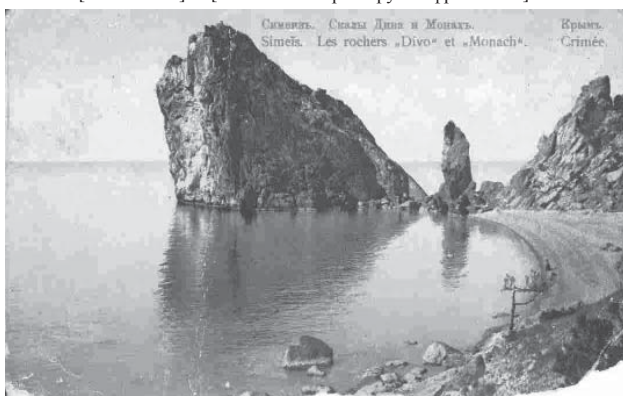
№1036 : Крым : Симеиз : скалы Дива и Монах :
 [открытое письмо] / Ekkel & Kallah. – Москва, 1909.



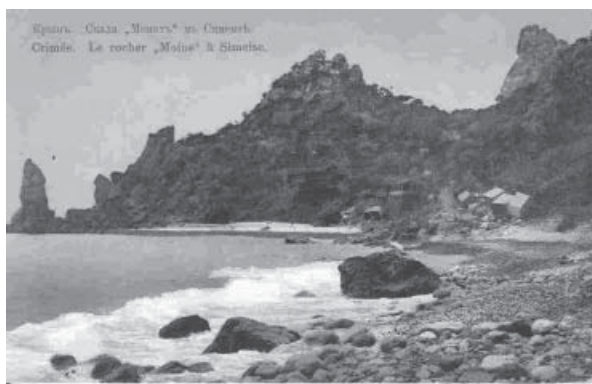
№44 : Крым : Симеиз : скалы Дива и Монах :
 [открытое письмо]. – Стокгольм : акц. о-во Гранберг,
 [после 1904]. – [аннот. об. стор. на рус. и фр. языках].



№125 : Крым : Симеиз : скалы Дива и Монах :
 [почтовая карточка] / Ekkel & Kallah. – Москва, [после 1909].



№41 : Крым : Симеиз : скалы Дива и Монах :
 [открытое письмо]. – Стокгольм : акц. о-во Гранберг, 1908. –
 [аннот. илл. стор. на рус. и фр. языках].



Крым : скалы Дива и Монах в Симеизе : [почтовая карточка] /
 изд. Северского издательства. – [Б.м.], [после 1909]. –
 [аннот. илл. стор. на рус. и фр. языках].

чі, можна виділити окремо, тому що за цими листівками можна лише зробити висновки про популярність серед відпочиваючих вечірніх прогулянок по берегу та нічних видів містечка, але не про його розвиток [2; 15–16].

Завдяки тому, що листівки пройшли пошту і мають відповідний штемпель, ми можемо приблизно датувати час фотографування і термін, в який відбулись зміни зовнішнього вигляду узбережжя – це 1909–1911 роки.

В 1909 році володіння Сімеїз було поділено між Миколою Сергійовичем та Іваном Сергійовичем, і кожна з частин набула розвитку згідно з уподобання власника. І. С. Мальцову відійшла курортна частина містечка – Новий Сімеїз, до складу якого входило узбережжя біля скель Діва і Монах [1, с. 126]. Іван Сергійович Мальцов почав розвивати туристичну та курортну інфраструктуру Нового Сімеїза, що пояснює зміни, закарбовані на ілюстрованій стороні листівок.

Загальні види Сімеїза дозволяють оцінювати забудову та розвиток містечка на початку ХХ століття. При порівнянні ранніх та пізніших видових листівок помітне зростання та розширення забудови на гірських схилах і практично незайманий капітальним будівництвом стан морського узбережжя [17–19].

Найменш чисельна група сімеїзьких ілюстрованих листівок присвячена окремим елементам забудови містечка, але саме ці поштові картки найбільш інформативно передають не лише зовнішній вигляд будівель, але й саму сутність курорту Новий Сімеїз. Ті, хто купував ділянки у братів Мальцових, докладали величезних зусиль для відбудови й облаштування своїх дач та вілл. На непридатній землі навколо будинків зростали сади та парки [20–24]. Втілюючи свої погля-

ди на ідеальний «будинок біля моря», всі зусилля з облаштування своїх володінь власники брали на себе [1, с. 126–127].

Доступність курорту Новий Сімеїз зробила його ім'я серед чисельних відпочиваючих, листівки з видами містечка прямували в усі куточки Російської імперії та за кордон [2]. Саме тому видання поштових карток з видами невеликого курортного містечка стало справою не тільки місцевих видавництв, але й закордонних.

Більш за інших, у видавництві сімеїзьських видових листівок, досягло успіху Акціонерне товариство Гранберга, яке розміщувалось у Стокгольмі. З-під його верстатів виходили як власні поштові картки, так і надруковані на замовлення кримських видавців [3; 4; 11; 19]. Найбільш продуктивне співробітництво було налаштовано у стокгольмського видавництва з сімеїзькими видавцями – братами Гермутами та С. Сіяміді [12–13]. Судячи з анотацій до поштових карток, названі видавці не мали власних можливостей для друкування, і використовували можливості своїх закордонних партнерів.

На відміну від Акціонерного товариства Гранберга, московське видавництво «Торговий дім Еккель і Каллах» не друкувало сімеїзькі листівки за замовленням видавців [10, 16, 25]. Єдиним місцевим видавцем, який мав можливість друкувати листівки з видами Сімеїза, був Дмитро Ніколич, який налагодив в Ялті випуск поштових карток [6; 20].

Поштові листівки, ілюстровані світлинами Сімеїзу, стали своєрідним фотолітописом життя містечка в перші десятиліття ХХ століття. Завдяки ним можна відстежити не тільки видимі зміни в забудові, але й переродження містечка як відомого курорту.

Джерела та література

1. Мальгин А. Русская Ривьера : курорты, туризм и отдых в Крыму в эпоху Империи (конец XVIII – начало XX вв.) / А. Мальгин. – Симферополь : СОНАТ, 2006. – С. 125–126.

2. Крым : ночь в Симеизе : [открытое письмо] / фот. В. Сокорнов; изд. "Librarie J. Wolkoff". – Ялта, 1903.

3. №54 : Крым : Симеиз : скалы Дива и Монах : [открытое письмо]. – Стокгольм : акц. о-во Гранберг, [после 1904]. – [аннот. илл. стор. на рус. и фр. языках].

4. №44 : Крым : Симеиз : скалы Дива и Монах : [открытое письмо]. – Стокгольм : акц.

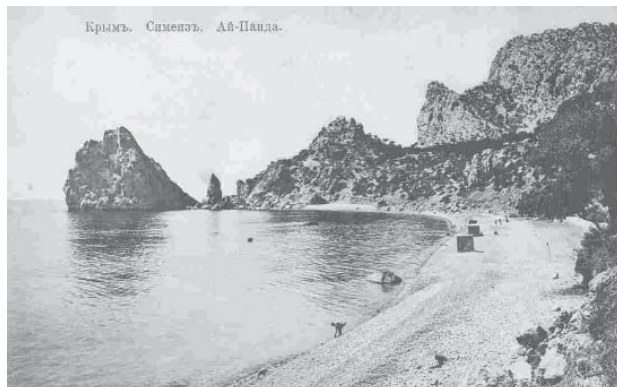
о-во Гранберг, [после 1904]. – [аннот. об. стор. на рус. и фр. языках].

5. №41 : Крым : Симеиз : скалы Дива и Монах : [открытое письмо]. – Стокгольм : акц. о-во Гранберг, 1908. – [аннот. илл. стор. на рус. и фр. языках].

6. 84 : Симеиз : Ай–Панда : [открытое письмо] / изд. Дм. Николича. – Ялта, [после 1904].

7. №1036 : Крым : Симеиз : скалы Дива и Монах : [открытое письмо] / Ekkel & Kallah. – Москва, 1909.

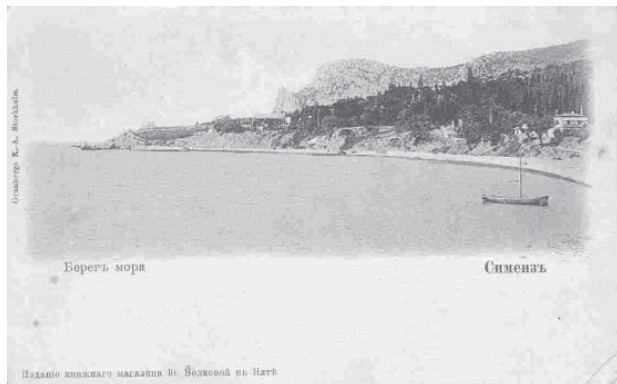
8. №125 : Крым : Симеиз : скалы Дива и Монах : [почтовая карточка] / Ekkel & Kallah. – Москва, [после 1909].



№39190 : Крым : Симеиз : Ай-Панда: [открытое письмо] / Ekkel & Kallah. – Москва, [после 1904].



39029 : Симеиз : берег против пансиона : [открытое письмо]. – Дрезден : Штенгель и комп., 1905.



Симеиз : берег моря : [открытое письмо] / изд. кн. маг. Ю .В. Волковой . – Stokholm : Gganbergs K. A. [до 1904].



№39 : Крым : ночь в Симеизе : [Почтовая карточка]. – Стокгольм : акц. о-во Граберг, 1914.



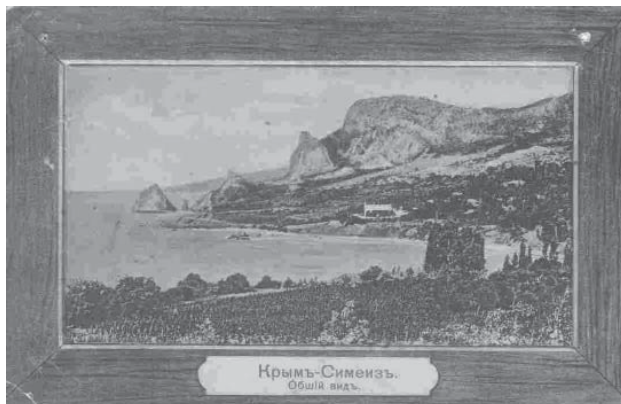
10 : Новый Симеиз : берег и Ай-Панда : [почтовая карточка] / изд. С. Сиямиди. – Стокгольм : акц. о-во Гранберг, [после 1909].



Крым : ночь в Симеизе : [открытое письмо] / торг. дом Эккель и Каллах. – Москва, 1912.



Новый Симеиз : Дива, Монах и гора Панеа : [почтовая карточка] / изд. бр.Гермут. – Стокгольм : акц. о-во Граберг, [после 1909]. – [аннот. илл. стор. на рус. и нем. языках].



Крым : Симеиз : общий вид : [открытое письмо]. – Б.м., [после 1904].

9. Крым : скалы Дива и Монах в Симеизе : [почтовая карточка] / изд. Северского издательства. – [Б.м.], [после 1909]. – [аннот. илл. стор. на рус. и фр. языках].

10. №39190 : Крым : Симеиз : Ай–Панда: [открытое письмо] / Ekkel & Kallah. – Москва, [после 1904].

11. Симеиз : берег моря : [открытое письмо] / изд. кн. маг. Ю .В. Волковой . – Stockholm : Gganbergs K. A, [до 1904].

12. 10 : Новый Симеиз : берег и Ай–Панда : [почтовая карточка] / изд. С. Сиямиди. – Стокгольм : акц. о-во Гранберг, [после 1909].

13. Новый Симеиз : Дива, Монах и гора Панеа : [почтовая карточка] / изд. бр.Гермут. – Стокгольм : акц. о-во Гранберг, [после 1909]. – [аннот. илл. стор. на рус. и нем. языках].

14. 39029 : Симеиз : берег против пансиона : [открытое письмо]. – Дрезден : Штенгель и комп., 1905.

15. №39 : Крым : ночь в Симеизе : [Почтовая карточка]. – Стокгольм : акц. о-во. Граберг, 1914.

16. Крым : ночь в Симеизе : [открытое письмо] / торг. дом Эккель и Каллах. – Москва, 1912.

17. Крым : Симеиз : общий вид : [открытое письмо]. – Б.м., [после 1904].

18. 31 : общий вид Нового Симеиза : [открытое письмо] / изд. С. Сиямиди. – Н. Симеиз, [после 1909].

19. Новый Симеиз : общий вид: [почтовая карточка] / изд. бр.Гермут. – Стокгольм : акц. о-во Гранберг, [после 1909]. – [аннот. илл. стор. на рус. и нем. языках].

20. 253 : Новый Симеиз : вилла "Ксения" : [почтовая карточка] / изд. Дмитрия Николича. – Ялта, [после 1909].

21. 17 : Новый Симеиз : дача Кузьменко : [почтовая карточка] / изд. С. Сиямиди. – Стокгольм : акц. о-во Гранберг, [после 1909].

22. 4 : Новый Симеиз : пансион Александрова-Дольник : [почтовая карточка] / изд. С. Сиямиди. – Стокгольм : акц. о-во Гранберг, [после 1909].

23. Новый Новый Симеиз : дача Н. И. Сатиной "Курек" : [почтовая карточка] / изд. бр.Гермут. – Стокгольм : акц. о-во Гранберг, [после 1909]. – [аннот. илл. стор. на рус. и нем. языках].

24. 2 : Новый Симеиз : дача Н. Н. Богданова : [почтовая карточка] / изд. С. Сиямиди. – Стокгольм : акц. о-во Гранберг, [после 1909].

25. №39051 : На вершине скалы Дивы в Симеизе : [открытое письмо] / Ekkel & Kallah. – Москва, [после 1904].

Денис Яшин

Привет с курорта: Симеиз в начале XX века на видовых открытках

История Симеиза, репрезентуется на основании малоизученной группы источников по истории Крыма начала XX века. Рассматриваются этапы развития городка в своеобразной фотолетописе его истории, и вклад в издательство открыток, иллюстрированных видами Симеиза, иностранных и местных издателей.

Ключевые слова: видовая открытка, Симеиз, издательства.

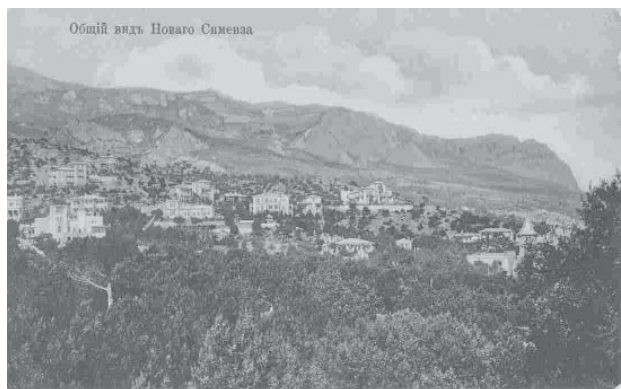
Denis Yashnyu

Greetings from the resort: Simeiz in the early twentieth century of illustrated postcards

The history of Simeis is represented on the basis of underestimated group of sources on the early twentieth century history of the Crimea. The stages of the development of the town in a kind of chronicle of its history, and contribution to publishing cards illustrated Simeiz's images and views by foreign and local publishers.

Key words: species postcard, Simeis, publishing.





Общий видь Нового Сименза

31 : общий вид Нового Сименза : [открытое письмо] / изд. С. Сиямиди. – Н. Сименз, [после 1909].



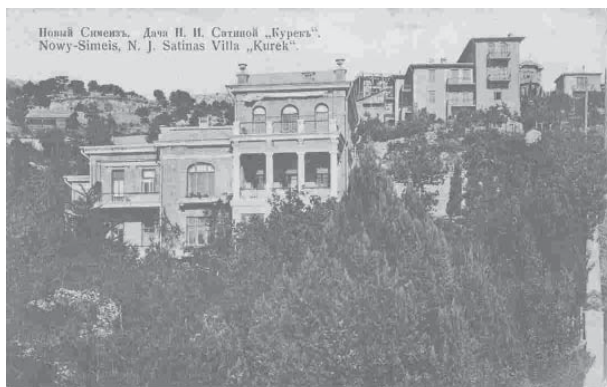
Новый Симензъ. Пансионъ Александровъ-Долникъ.

4 : Новый Сименз : пансион Александрова-Долник : [почтовая карточка] / изд. С. Сиямиди. – Стокгольм : акц. о-во Гранберг, [после 1909].



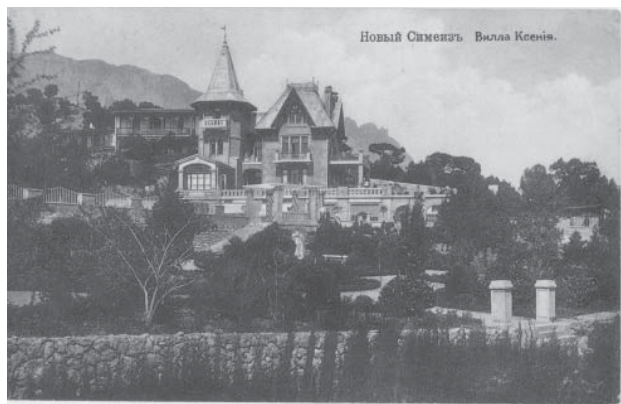
Новый Симензъ. Общий видъ. Nowy-Simeisz. Totalansicht.

Новый Сименз : общий вид : [почтовая карточка] / изд. бр.Гермут. – Стокгольм : акц. о-во Граберг, [после 1909]. – [аннот. илл. стор. на рус. и нем. языках].



Новый Симензъ. Дача Н. И. Сатиной „Курекъ“. Nowy-Simeisz, N. J. Satinas Villa „Kurek“.

Новый Новый Сименз : дача Н. И. Сатиной “Курек” : [почтовая карточка] / изд. бр.Гермут. – Стокгольм : акц. о-во Граберг, [после 1909]. – [аннот. илл. стор. на рус. и нем. языках].



Новый Симензъ. Вилла Ксенія.

253 : Новый Сименз : вилла “Ксения” : [почтовая карточка] / изд. Дмитрия Николича. – Ялта, [после 1909].



2 : Новый Сименз : дача Н. Н. Богданова : [почтовая карточка] / изд. С. Сиямиди. – Стокгольм : акц. о-во Гранберг, [после 1909].



Видъ-Курекъ 11729.

17 : Новый Сименз : дача Кузьменко : [почтовая карточка] / изд. С. Сиямиди. – Стокгольм : акц. о-во Гранберг, [после 1909].



На вершинѣ скалы Дивы въ Симензѣ.

№39051 : На вершине скалы Дивы в Симензе : [открытое письмо] / Ekkel & Kallah. – Москва, [после 1904].