

УДК 94(477.52/.54)“1648/179”:631.017.3:[314]

О. І. Якименко

ІСТОРИКО–ДЕМОГРАФІЧНІ АСПЕКТИ ДОМОГОСПОДАРСТВ ПІВНІЧНОЇ ГЕТЬМАНЩИНИ У ДРУГІЙ ПОЛОВИНІ XVIII ст. (на прикладі села Високе Стародубського полку)

У статті на підставі статистичних даних аналізуються загальна чисельність, статевий та поколінний склад, типологія та структура селянських родин, а також показники населеності домогосподарств с. Високе першої Почепської сотні Стародубського полку у другій половині XVIII ст. За допомогою системи умовних позначень ілюструється структура кількох родин. В основу дослідження покладена найбільш поширена у сучасній історичній демографії термінологічна та графічна класифікація домогосподарств, розроблена англійським істориком П. Ласлеттом.

Ключові слова: історична демографія, домогосподарство, двір, родина, шлюбна пара, поколінний склад, нуклеарна сім'я, розширена сім'я, мультифокальна сім'я.

Шлюб та родина є одними з головних інститутів будь-якого суспільства. Еволюція сім'ї, формування, зміни в її структурі та функціях тісно пов'язані із розвитком соціуму. Наразі не піддається сумніву думка, що родина – це основа соціально-економічної діяльності, зокрема, у період раннього нового часу.

Однією з проблем сучасної історичної науки є недостатнє висвітлення основних демографічних характеристик населення Гетьманщини другої половини XVIII ст., у тому числі, його загальної, статевої будови, середньої дворової населеності, поколінного складу, типології та структури сім'ї. У зв'язку з цим дана стаття присвячена дослідженню селянської родини на теренах Стародубського полку. В якості прикладу було обрано населення с. Високе першої Почепської сотні. Такий вибір обумовлений кількома обставинами: фактичною відсутністю ґрунтовних наукових розвідок із окресленої проблеми, достатньою однотипною джерельною базою та відносною інформативністю досліджуваних матеріалів.

Наукова першість у сфері вивчення типології та структури родини належить зарубіжним дослідникам: П. Ласлетту, М. Міттерауеру та А. Кагану, Б. М. Миронову, Ц. Кукльо, М. Шолтисеку [1; 2; 3; 4; 5]. Одним із головних здобутків П. Ласлетта вважається розробка найбільш поширеної на сьогоднішній день класифікації домових спільнот [1, с. 136-140]. Дослідження М. Міттерауера та А. Кагана “Структура родини у Росії та Центральній Європі: порівняльний аналіз” ґрунтується на розгляді змін типологічної будови домогосподарства, поколінному складі та патрілінійному принципі розвитку сім'ї у середині XVIII ст. [2, с. 35-80]. У монографії “Соціальна історія Росії періоду імперії (XVIII – початку XX ст.)” відомий російський дослідник Б. М. Миронов аналізує динаміку типології сільського населення Росії в означений проміжок часу [3, с. 219-235]. На думку науковця, поняття “двір”, “сім'я” і “домогосподарство” були тотожними [3, с. 219]. Не менш важливою є фундаментальна праця польського історика Цезарія Кукльо “Демографія Речі Посполитої перед розподілами”, в якій, крім теоретико-методологічної частини, є розділ, присвячений структурі родини [4, с. 149-156]. Під останнім терміном дослідник розумів групу взаємозалежних осіб, зосереджених в одному дворі (домогосподарстві), серед яких – малі (нуклеарні) родини – батьки з неодруженими дітьми, їх родичами та слугами [4, с. 354]. У своїй статті “Родина і домогосподарство у Центральній Європі (на прикладі приходу Буяків у XVIII-XIX ст.)” сучасний польський науковець Миколай Шолтисек, окрім аналізу типології селянського населення, досліджує соціально-економічні особливості, цикли розвитку домогосподарств та інші фактори, які впливали на зміни всередині інституту родини в окреслений проміжок часу [5, с. 240-276].

Серед сучасних українських історико-демографічних праць з зазначеного напрямку необхідно відмітити роботи науковців: Ю. В. Волошина, М. Г. Крикуна, А. Л. Перковського, О. Є. Сакала [6; 7; 8; 9]. Так, Ю. В. Волошин у монографії “Розкольницькі слободи на території Північної Гетьманщини у XVIII ст.: історико-демографічний аспект” вивчає основні демографічні характеристики, значну увагу приділяє аналізу типології та структури домогосподарств старовірів, порівнює їх із українськими дворами Топальської сотні Стародубського полку [6, с. 213-255]. Історик М. Г. Крикун у статті “Населення домогосподарств у Житомирському повіті Київського воєводства 1791 р.” аналізує показники середньої дворової населеності для 28 парафій досліджуваного регіону, а також родинну структуру [7, с. 25-46]. А. Л. Перковський у розвідці “О людности украинского двора и величине семьи во второй половине XVIII в. (по материалам Румянцевской описи и церковной статистики)” досліджує стану та родинну структуру, середню населеність домогосподарств Київського полку та Старокодацького намісництва Війська Запорізького, виокремлює регіональні відмінності досліджуваних земель із територіями Російської імперії [8, с. 104-111]. Дослідження О. Є. Сакала “Типологія і структура домогосподарств сільського населення Гетьманщини другої половини XVIII ст.: на прикладі Лубенського полку” є першим у вітчизняній історіографії комплексним дослідженням з окресленої проблематики, в якому детально аналізуються середня дворова населеність, поколінний склад, типологія та структура селянської та козацької родин [9, с. 85-198].

Проаналізувавши літературу із окресленої проблематики, зазначимо: у своїй розвідці ми спиратимемося на теоретико-методологічні дефініції, запропоновані П. Ласлеттом, Б. Мироновим та Ц. Кукльо.

Метою даного дослідження є аналіз загальної чисельності, статеві структури населення, визначення середніх показників населеності домогосподарств, поколінного складу, з'ясування типології та структури селянської родини на прикладі села Високе, а також проведення, на основі графічної системи умовних позначень, запропонованої британським вченим П. Ласлеттом, детального опису кількох родин.

Виявити всі вказані історико-демографічні характеристики дозволяють матеріали фіскального обліку населення. До цієї джерельної групи відносяться Генеральний (або Румянцевський) опис Лівобережної України 1765-1769 рр. [10], а також матеріали IV (1782 р.) [11; 12; 13; 14] та V (1795 р.) [15; 16] ревізьких реєстрів.

Румянцевський опис – детальний перепис населення Гетьманщини, проведений у 1765-1769 рр. генерал-губернатором П. Румянцевим. Його головним завданням був детальний облік населення, отримання докладних відомостей про демографічний стан краю, соціально-економічний розвиток мешканців тощо [17, с. 95-115].

Ревізькі реєстри (“ревизские сказки”) – матеріали загальноросійських переписів податного населення на території Російської імперії у 1718-1856 рр. До цих відомостей записувалися категорії населення, що підлягали оподаткуванню [18, с. 36]. Такі “сказки” створювалися на кожний населений пункт, село або його частину [19, с. 8]. На відміну від чіткої нумерації дворів у Генеральному описі, у досліджуваних нами матеріалах IV та V ревізій така інформація відсутня. З огляду на це, можна констатувати лише приблизну кількість домогосподарств шляхом належності певної родини до окремого двору.

Аналізоване населення села Високе складалося із представників одного соціального стану – посполитих, які мешкали в окремих господарських одиницях – дворах. За твердженням лексикографа В. Даля, термін “двір” мав такі значення: “место под жильем домом, избой; семья с избой своей” [20, с. 434]. А. Брокгауз та І. Єфрон під двором розуміли окрему одиницю поземельного володіння [21, с. 200]. На думку історика Г. А. Максимовича, для тодішнього двору були властиві: єдина дворова територія, родинні зв'язки між його мешканцями та спільне несення повинностей [22, с. 317]. А. Л. Перковський характерною ознакою двору XVIII ст. називав наявність польових наділів (“грунтів”) [8, с. 105].

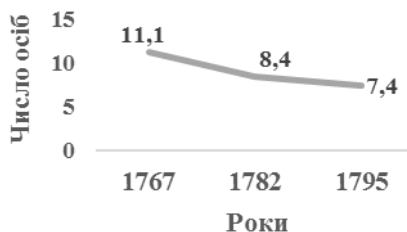
Розпочнемо наше дослідження із аналізу загальної, статевої структури, середньої дворової населеності посполитих на основі Румянцевського опису.

Згідно із нашими підрахунками, на час його проведення у с. Високому селянам належало 9 дворів із населеністю 100 осіб (51 чоловік та 49 жінок) [10, арк. 544зв.-548зв.]. У середньому в одному домогосподарстві мешкали 11,1 особи. Найменш заселеними були одночасно домові спільноти Максима Феськова [10, арк. 544зв.-545] та Агафії Михайленкової (по 5 осіб у кожній) [10, арк. 548зв.]. Найбільш залюдненим цього року виявився двір Єрмолая Феценкова (23 особи) [10, арк. 546зв.-547].

Вступна частина IV ревізії містить інформацію, за якої посполиті села Високого перебували у власності представників козацьких родин – Щерб, Маковських та Якимовичів. Вони володіли 56 домогосподарствами з загальним числом мешканців 469 осіб (246 чоловіків та 223 жінки) [11, арк. 283-284, 286-288зв., 301-303зв.; 12, арк. 437-438зв.; 13, арк. 381, 397зв.-398зв., 414зв.-415; 14, арк. 800зв.]. Показник середньої дворової населеності склав 8,4 особи. Найменш заселеними були домогосподарства вдови Єфросинії Наумової [11, арк. 283] та Андрія Бочковського (по одній особі) [11, арк. 302]. Найбільше обивателів посполитого стану мешкало у сім'ї Малахія Шелудченка (30 осіб) [11, арк. 302зв.-303].

Результати V ревізького реєстру повідомляють про загальне число мешканців с. Високого – 377 осіб [15, арк. 403-412; 16, арк. 389-390зв., 436зв.-439, 450-457]. Спостерігається факт зменшення населення на 193 особи. Так, 90 селян померли (“умре”). Інші 103 ревізьких душі підпали під дію міграційних процесів: 20 посполитих одружилися, або вийшли у заміжжя до сусідніх населених пунктів (“выбыл, пристал зятем”, “выбыла по смерти мужа замуж повторно”) тощо. Малолітній Давид Євдокименок вибув разом зі своєю овдовою матір'ю Іриною до повторного шлюбу (“выбыл, взят с матерью”). Ще 75 селян втекли (“сойшли безвестно”, “безвестно бежал”, “бежала с мужем (отцом”). 12-річний посполитий Трофим Петровський перейшов до сусіднього населеного пункту (“выбыл в подданные”). Вдова Матрона Крутеня разом зі своїми доньками Єфросинією і Євгенією, а також неповнолітня Агафія Буячиха віддані у власність іншим землевласникам (“уступлена надворному советнику Карлу Карловичу Тренкосу, дворянину Андрею Крамскому”). Селянина Йосипа Бабенка було віддано у погоничі (“отдан в погонщики”), Федора Федченка викупили з кріпацтва (“выкуплен”). Тож фактично у 1795 р. у 25 домових спільнотах с. Високого мешкали 184 особи (92 чоловіки та 92 жінки) [15, арк. 403-412; 16, арк. 389-390зв., 436зв.-439, 450-457]. Цього року у середньому в одній родині мешкало 7,4 особи. Найменш заселеною була сім'я Корнія Феценка (1 особа) [15, арк. 405]. Найбільше мешканців зареєстровано у домогосподарстві Артема Бобова – 19 осіб [16, арк. 453-453зв.] (див. рис. 1).

Рисунок 1. Середня населеність дворів посполитих с. Високе (за матеріалами фіскальних джерел)



Аналізовані індекси середньої дворової населеності посполитих на основі матеріалів фіскального обліку не були сталими. Вони змінювалися від більшого до менших показників та становили: 11,1 (1767 р.), 8,4 (1782 р.), 7,4 осіб (1795 р.). Зниження коефіцієнта населеності є цілком закономірним, зважаючи на збільшення числа дворів та їх загальної населеності, а також було зумовлене впливом таких демографічних процесів, як міграції та смертність. Суттєву різницю у кількісній реєстрації населення між IV та V ревізькими реєстрами можна пояснити їх частковою збереженістю.

Як бачимо, коефіцієнти середньої населеності домогосподарств с. Високе у 1782 та 1795 рр. у 8,4, та 7,4 осіб близькі до аналогічного показника селянського населення Лубенського полку другої половини XVIII ст., отриманих дослідником О. Сакалом (8, 4 особи) [9, с. 100]. Віднайдені нами результати дещо перевищують аналогічні індекси дворової населеності Київського полку (1767 р.) та Старокодацької наміснії Війська Запорозького у 1772 р., обраховані А. Перковським у 4,6 [8, с. 106] та 4,4 осіб [8, с. 107] відповідно, а також Житомирського повіту у 1791 р. (згідно з підрахунками М. Крикуна) у 6,6 осіб [7, с. 27]. Величина отриманого індексу досліджуваного села (за результатами Генерального опису) у 11,1 осіб перевищує підсумки аналогічних розвідок як зазначених науковців, так і історика Ю. Волошина, який обрахував середню населеність старообрядницьких та українських родин Стародубського полку у 9,0 осіб [6, с. 215].

Далі проаналізуємо поколінний склад домогосподарств посполитих. Населення, яке складалося з бездітної шлюбної пари, одинаків, або неодружених братів та сестер, вважаються представниками одного покоління. Двір, де мешкало подружжя разом зі своїми неодруженими дітьми або нежонатими родичами по бічній лінії, вважається двопоколінним. До складу трипоколінної родини входили голова двору разом із дружиною, їх одружені діти та рідні (або внучаті) онуки зі своїми батьками по бічній лінії. Найменш поширеними були сім'ї з представниками чотирьох поколінь: головою домогосподарства з дружиною, їх одружених дітей та онуків, які мали власні родини та нащадків (правнуків).

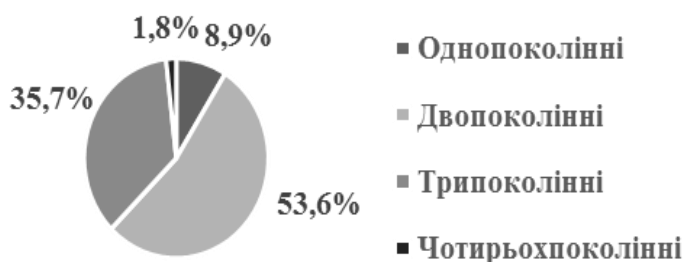
Згідно з джерелом 1767 р., у с. Високому 66,7% (6 родин) мали трипоколінну будову. 22,2% (або 2 сім'ї) склалися із двох поколінь. Частка дворів, в яких мешкали представники однієї генерації, виявилася найменшою – 11,1% (1) [10, арк. 544зв.-548зв.].

У 1782 р. поколінне співвідношення змінилося на користь сімей з двома колінами – 53,6% (або 30). Трипоколінні родини знаходились на другій позиції, частка яких складала 35,7% (20). Кількість родин з одним поколінням несуттєво збільшилась – до 8,9% (5). 1,8% припадало на одну родину, в якій мешкали представники чотирьох генерацій [11, арк. 283-284, 286 -288зв., 301-303зв.; 12, спр. 369, арк. 437-438зв.; 13, арк. 381, 397зв.-398зв., 414зв.-415; 14, арк. 800зв.].

Згідно з матеріалами V ревізького реєстру, частка двох та трипоколінних сімей була тотожною – по 44% (або по 11 для кожної із категорій). Інші 12% (3 сім'ї) припадали на родинні осередки з однопоколінною структурою [15, арк. 403-412; 16, арк. 389-390зв., 436зв.-439, 450-457].

Отже, аналіз поколінної будови домових спільнот посполитих с. Високе на основі фіскальних джерел доводить незначну перевагу родин із двома поколіннями у 1782 р. – 53,6%. Наприкінці XVIII ст. їх частка відповідала трипоколінним сім'ям – 44%. У 1767 р. вони знаходились у меншості – 22,2%. Родини із трьома генераціями переважали у 1767 р. – 66,7%, їх частка відповідала двопоколінним сім'ям у 1795 р. – 44%. 1782 р їх відсоток становив 35,7%. У меншості знаходилися родини із одним поколінням – 12%, 11,1%, 8,9% (1795, 1767, 1782 рр. відповідно). Мінімально були представлені сім'ї посполитих, які склалися з чотирьох поколінь – 1,8% у 1782 р. (див. рис. 2).

**Рисунок 2. Поколінний склад селянських родин с. Високе
(за матеріалами IV ревізького реєстру)**



Отримані нами показники поколінного складу посполитих родин с. Високе демонструють близьке процентне співвідношення до результатів, отриманих науковцями: Ю. Волошином щодо старообрядницької слободи Деменки – 51,7%-65,2% [23, с. 72], О. Сакала (на прикладі Лубенського полку) – 54,1% [9, с. 201].

Далі проаналізуємо типологію посполитого стану на основі загальноприйнятої в історичній демографії класифікації П. Ласлетта. Згідно з нею розрізняють наступні типи:

А) домогосподарства, в яких мешкають самотні особи – одинаки (*solitaries*) – вдівці/вдови, сироти, або особи, які не перебувають у шлюбі.

Б) родини без структури (*no family*) – сім'ї та члени яких поєднані родинними зв'язками, але не утворюють нуклеарного ядра. Прикладом останнього сімейного типу можуть бути домогосподарства, в яких мешкали неодружені брати/сестри, дядько/тітка з племінниками, дід/баба з онуками-сиротами тощо.

В) нуклеарним (або простим) (*nuclear family household*) є домогосподарство, яке складається із шлюбної пари з дітьми чи без них. Воно залишається таким, якщо один з батьків помирає. У цьому випадку головним фактором є наявність дітей.

Г) розширеним (*extended family household*) вважається домогосподарство, якщо у ньому мешкає ще хтось із родичів, які не утворюють подружніх пар. Залежно від ступеня спорідненості цієї рідні до голови двору, розрізняють розширення по висхідній, низхідній та бічній лініям. Наприклад, якщо у родині жив батько чоловіка/дружини, таке домогосподарство вважається розширеним по висхідній лінії. Якщо ж він був записаний на чолі родини, воно вважається розширеним по низхідній лінії. У випадку присутності неодружених брата, сестри або племінників голови домашньої спільноти, така родина є розширеною по бічній лінії.

Д) домогосподарство, яке складається з кількох нуклеарних родин, називається мультифокальним (*multiple family household*). Згідно з цією класифікацією, розширені та мультифокальні домогосподарства є складними [1, с. 136-139].

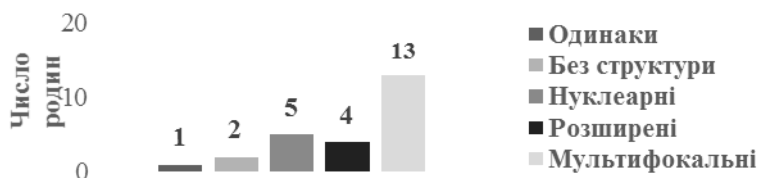
Отже, у 1767 р. 100% (9 зареєстрованих родин) були складними. З них найбільша частка – 77,8% припадала на 7 мультифокальних сімейних утворень. Інші 22,2% (2 родини) мали розширену структуру [10, арк. 544зв.-548зв.].

Згідно з даними IV ревізького реєстру, переважна частина селянських домогосподарств також мала складну будову. Зокрема, на долю таких сімей припадало 60,7% (34 із 56 сімей). З них 57,1% мали мультифокальну та 3,6% – розширену структуру (32 та 2 для кожної категорії). На другій позиції знаходились нуклеарні родини – 35,7% (20). Одинокі перебували у меншості – 3,6% (2) [11, арк. 283-284, 286 -288зв., 301-303зв.; 12, спр. 369, арк. 437-438зв.; 13, арк. 381, 397зв.-398зв., 414зв.-415; 14, арк. 800зв.].

Наприкінці XVIII ст. відсоткове співвідношення родин зі складними та простими типами залишилося незмінним. Зокрема, частка перших становила 68% (17). З них 52% мали мультифокальну та 16% – розширену будову (13 та 4 для кожної категорії). 20% припадали на 5 простих родин. Осередки без структури та одинокі знаходилися у меншості – 8% та 4% (2 та 1 відповідно) [15, арк. 403-412; 16, арк. 389-390зв., 436зв.-439, 450-457].

Проаналізувавши типологію домогосподарств посполитих с. Високе, констатуємо перевагу для родин зі складними типами. Їх першість зафіксована у 1767 р. – 100%. У 1782 та 1795 рр. частка цих сімей становила 60,7% та 68% відповідно. Значним було процентне співвідношення нуклеарних родин у 1782 та 1795 рр. – 35,7% та 20%. Несуттєвий відсоток складали сім'ї без чіткої структури – 8%. Характерною рисою для досліджуваного періоду була невелика частина однаків – 3,6% та 4% (у 1782 та 1795 рр. відповідно) (див. рис. 3).

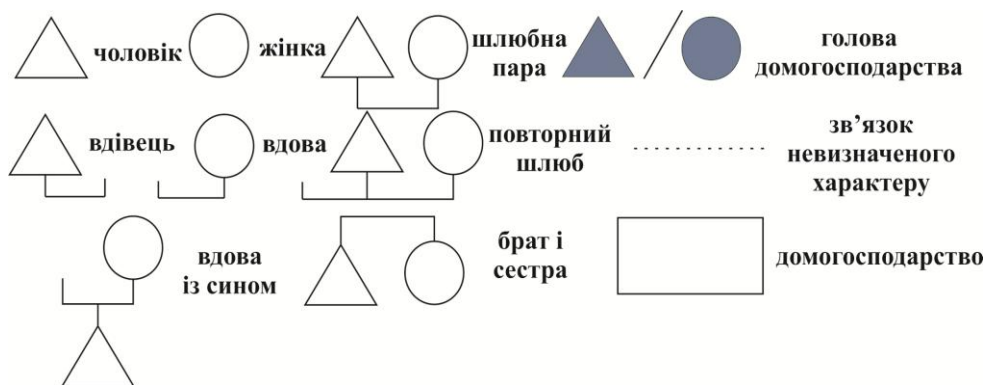
Рисунок 3. Типологія селянської родини с. Високе (за матеріалами V ревізького реєстру)



Таким чином, розгляд структури селянських домогосподарств села Високе Стародубського полку визначає значну перевагу складних родин над простими за матеріалами фіскальних джерел та підтверджує думку науковців, зокрема, Ю. Волошина щодо українських поселень Стародубського полку (60,9%) [6, с. 225-227] та О. Сакала (посполитих Лубенського полку – 72,6%) [9, с. 203-204] про домінування складних родинних утворень серед сільського населення Гетьманщини у XVIII ст.

Далі проілюструємо структуру кількох родин за допомогою системи умовних позначень [1, с. 147-149] (див. рис. 4).

Рисунок 4. Система умовних позначень



Як пам'ятаємо, опрацьовані нами матеріали фіскального характеру зареєстрували всього один двір із чотирьохпоколінним складом. Ним виявилася мультифокальна домовна спільнота Григорія Михайленка (1782 р.) [12, арк. 437] Згідно з матеріалами IV ревізії, у цій родині мешкало 11 осіб (4 чоловіки та 7 жінок) (див. рис. 5). Вони утворювали два простих нуклеарних ядра. Розглянемо внутрішню будову цієї сім'ї детальніше. На момент загальноімперського обліку населення 40-річний голова домогосподарства мав дружину Василину (35 р.) та трьох малолітніх нащадків: сина Михайла (12 р.) та доньок: Уляну і Гапку (3 і 1 рр. відповідно). Разом із ними мешкала мати Григорія – 80-річна вдова Агафія. Другий повноцінний осередок у дворі утворював зять Михайленка – Павло Тьолкін (35 р.) разом із 30-річною дружиною Пелагією. Очевидно, за родинними зв'язками вона була племінницею голови двору. Ця шлюбна пара

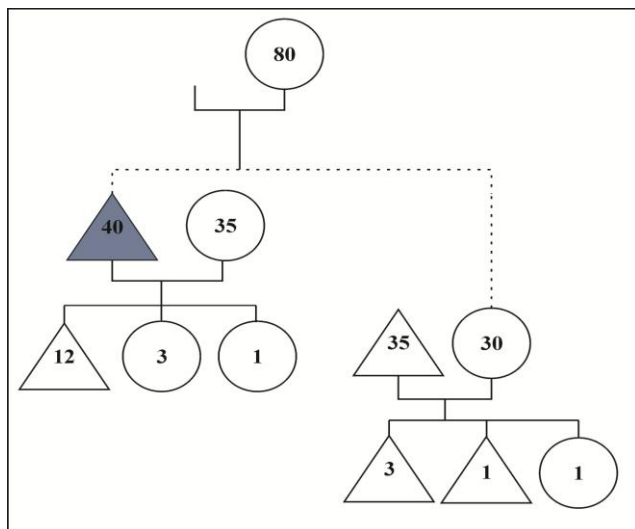


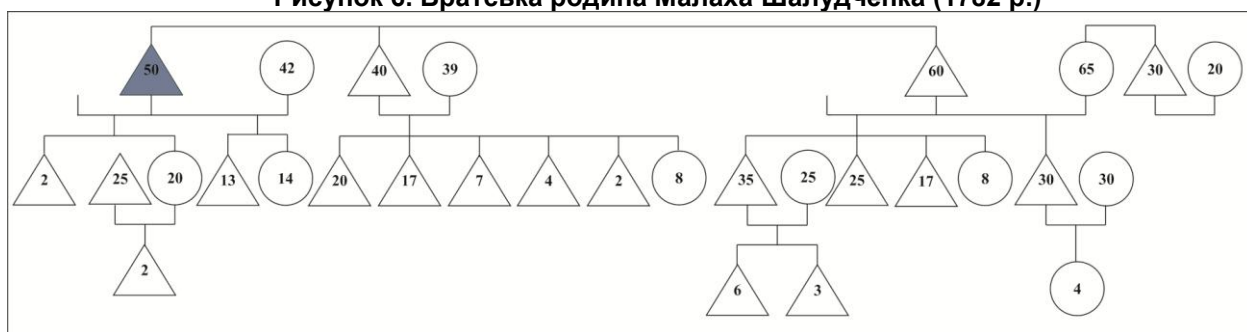
Рисунок 5. Чотирьохпоколінна родина Григорія Михайленкова

виховувала також трьох дітей: Артема, Архипа та Марію (3, 1, 1 рр.). Зважаючи на однаковий вік двох дітей Павла та Пелагії, вони, ймовірно, були близнюками. Таким чином, за внутрішньою поколінною будовою найстарша особа у домогосподарстві разом із сином, його дружиною (невісткою) з дітьми, а також вірогідна племінниця Григорія із чоловіком (зятєм) утворювали першу, другу та третю генерації. Нащадки племінниці голови домогосподарства були єдиними представниками четвертого покоління по відношенню до своєї прабаби Агафії за боковою лінією.

Основу посполитого двору Малаха Шалудченка [11, арк. 302зв.-303]. становили троє братів, родини яких склалися із 30 осіб (19 чоловіків та 11 жінок) та 7 нуклеарних ядер (див. рис. 6). Перше ядро складалося з 50-річного голови двору та його другої дружини Марії (42 р.), їх спільного 2-річного сина Парфена, а також пасинка та пасербиці Малаха – Тимофія і Матрони (13 і 14 рр.). Другий осередок утворювала заміжня донька Малаха від першого шлюбу Домнікія (20 р.) із 25-річним чоловіком Олексієм та сином Платоном (2 р.). Третє ядро

утворював наймолодший брат голови двору, 40-річний Влас з дружиною Явдохой та 6 неодруженими дітьми: Григорієм, Дмитром, Михайлом, Григорієм, Якимом та Гапкою (20, 17, 7, 4, 2 і 8 рр. відповідно). Інші 4 осередки припадали на родини найстаршого з братів Шалудченків, 60-річного Якіма. Очевидно, він не був записаний на чолі двору внаслідок незадовільного стану здоров'я. Разом зі своєю другою дружиною Катериною (65 р.) та трьома неодруженими дітьми від першого Якимового шлюбу – Іллею, Дмитром та Параскою (25, 17 та 8 рр.) подружжя утворювало четвертий родинний осередок. П'яте ядро припадало на найстаршого сина Якіма від першої дружини – Парфена (35 р.), його 25-річної обраниці Матрони та синів Григорія і Андрія (6 і 3 рр.). Шостий осередок утворював 30-річний син Катерини від першого шлюбу (пасинок Якіма) Никифор разом із дружиною-ровесницею Устинією та донькою Ганною. Останнє, сьоме ядро, припадало на рідного брата Катерини (Якимового шваг'ра) – 20-річного Василя та його дружини Мотрони (20 р.).

Рисунок 6. Братська родина Малаха Шалудченка (1782 р.)



Отже, проаналізувавши фіскальні джерела, у результаті дослідження населення посполитого стану с. Високе першої Почепської сотні Стародубського полку за період 1767-1795 рр. доходимо наступних висновків:

Показники середньої дворової населеності домогосподарств згідно з фіскальними джерелами становили для досліджуваного села 8,4 та 7,4 особи (у 1782 і 1795 рр. відповідно) і були близькими до аналогічного індексу посполитих Лубенського полку у другій половині XVIII ст. дослідника О. Сакала. Величина отриманого коефіцієнта за 1767 р. у 11,6 осіб дещо перевищує підсумки розвідок як зазначеного науковця, так і Ю. Волошина.

Аналіз поколінного складу с. Високе засвідчив значну перевагу родин з двох та трипоколінною основою, які склалися з батьків, їхніх дітей та онуків, а також підтвердив результати досліджень Ю. Волошина та О. Сакала.

Розгляд структури селянських домогосподарств виокремлює перевагу складних родинних утворень над простими, що підтверджує точку зору науковців Ю. Волошина та О. Сакала про домінування домогосподарств зі складною будовою на території Східної Європи, зокрема, Лівобережної України, у XVIII ст.

Подальші дослідження селянського соціуму Північної Гетьманщини з точки зору історичної демографії є доволі перспективними. Спираючись на історико-статистичні джерела, автор робить спробу дослідити інститут сім'ї посполитих. З метою більш ґрунтовного історико-демографічного аналізу населення Стародубського полку у другій половині XVIII ст., подальші наукові розвідки необхідно присвятити вивченню козацького стану, а також не лише кровноспорідненим особам, але й стороннім мешканцям домогосподарств – підсудкам та слугам.

Джерела та література

1. Ласлетт П. Семья и домохозяйство. Исторический подход / П. Ласлетт // Брачность, рождаемость, семья за три века. – М.: Статистика, 1979. – С. 132-157.
2. Миттерауер М., Каган А. Структура семьи в России и Центральной Европе: сравнительный анализ / М. Миттерауер, А. Каган. // Семья, дом и узы родства в истории. – СПб.: Европ. ун-т, "Алетей", 2004. – С. 35-80.
3. Мионов Б. Н. Социальная история России периода империи (XVIII – начала XX в.) : в 2 т. / Б. Н. Мионов. – СПб., "Дмитрий Буланин", 2003. – Т. 1. – 549 с.
4. Kuklo S. Demografia Rzeczypospolitej przedrozbiorowej / S. Kuklo. – Warszawa: Wydawnictwo DiG, 2009. – 532 s.
5. Шолтычек М. Семья и домохозяйство в Центральной Европе (на примере прихода Буяков в XVIII-XIX вв.) / М. Шолтычек // Демографические исследования. Выпуск 14. Серия: Историческая демография. – М., Макс-Пресс, 2008. – С. 240-276.
6. Волошин Ю. Розкольніцькі слободи на території Північної Гетьманщини у XVIII столітті : історико-демографічний аспект / Ю. Волошин. – Полтава, АСМІ, 2005. – 312 с.
7. Крикун М. Населення домогосподарств у Житомирському повіті Київського воєводства 1791 року / М. Крикун // Україна модерна. – Львів, 2001. – № 6. – С. 25–46.
8. Перковский А. О людности украинского двора и величине семьи во второй половине XVIII века (по материалам Румянцевской описи и церковной статистики) / А. Перковский // Проблемы исторической демографии СССР. – Таллин, 1977. – С. 104–111.
9. Сакало О. Типологія і структура домогосподарств сільського населення Гетьманщини другої половини XVIII століття : на прикладі Лубенського полку: дис. кандидата іст. наук: спец. 07.00.01 / Олександр Євгенович Сакало. – Полтава, 2011. – 260 с.
10. Центральний державний історичний архів України у м. Києві (далі – ЦДІАК України). – Ф. 57. – Оп. 1. – Спр. 80. – 1063 арк.
11. ЦДІАК України. – Ф. 1842. – Оп. 1. – Спр. 367. – 333 арк.
12. ЦДІАК України. – Ф. 1842. – Оп. 1. – Спр. 369. – 600 арк.
13. ЦДІАК України. – Ф. 1842. – Оп. 1. – Спр. 370. – 445 арк.
14. ЦДІАК України. – Ф. 1855. – Оп. 1. – Спр. 2. – 830 арк.
15. ЦДІАК України. – Ф. 1842. – Оп. 1. – Спр. 442. – 699 арк.
16. ЦДІАК України. – Ф. 1842. – Оп. 1. – Спр. 443. – 459 арк.
17. Литвиненко М. А. Джерела з історії України XVIII ст. / М. А. Литвиненко – Х. : Видавництво Харківського університету, 1970. – 204 с.
18. Лобко Н. В. Матеріали загальноросійських переписів: інформаційний потенціал та особливості використання у генеалогічних дослідженнях / Н. В. Лобко // Сумський історико-архівний журнал. – № XII-XIII. – 2011. – С. 36-42.
19. Легун Ю., Петренко О. Матеріали ревізійного перепису населення 1795-1796 рр. у фондах Державного архіву Вінницької області / Ю. Легун, О. Петренко. – Вінниця: О. Власюк, 2005. – 72 с.
20. Толковый словарь живого великорусского языка Владимира Даля. – Т. 1. – А-З. – СПб, М., 1880. – 723 с.
21. Энциклопедический словарь Брокгауза и Ефрона. – Т. X. – СПб, 1893. – 480 с.
22. Максимович Г. Деятельность Румянцева-Задунайского по управлению Малороссией / Г. Максимович. – Нежин, 1913. – 400 с.
23. Волошин Ю. В. Структура сім'ї в поселеннях росіян-старообрядців Малоросії XVIII століття (на прикладі слободи Деменки Топальської сотні Стародубського полку) / Ю. В. Волошин // Історична пам'ять. – 2005. – № 1 – 2. – С. 64–84.

Якименко А. И. Историко-демографические аспекты домохозяйств Северной Гетманщины во второй половине XVIII века (на примере села Высокое Стародубского полка).

В статье на основании статистических данных анализируются общая численность, половой и поколенный состав, типология и структура крестьянских семей, а также показатели населенности домохозяйств с. Высокое первой Почепской сотни Стародубского полка во второй половине XVIII в. С помощью системы условных обозначений иллюстрируется структура нескольких семейств. В основу исследования положена наиболее распространенная в современной исторической демографии терминологическая и графическая классификация домохозяйств, разработанная английским историком П. Ласлеттом.

Ключевые слова: историческая демография, домохозяйство, двор, семья, брачная пара, поколенный состав, нуклеарная семья, расширенная семья, мультифокальная семья.

Yakymenko O. I. Historical and demographic aspects of Northern Hetmanate households in the second half of 18th century (on the sample of Vysoke village Starodubskiy regiment).

Being guided by historical-statistic sources author analyses the dynamics of total number, gender, density of population, generation composition, finds features, typology and structure of peasant family in the village Vysoke

of the first Pochevskaya sotnya Starodubskiy regiment in the second half of XVIII century. With the help of system of shorthand he shows the structure of several peasant families. P. Laslett's classification of the family households as the most widespread one in the modern historical demography forms the basis of the research as well.

Keywords: *historical demography, household, yard, family, conjugal family unit, generation composition, nuclear family, extended family, multiple family*

УДК 94:314.5-058.232.6(477)“18/19”

Ю. В. Ковальова

ІНСТИТУТ ШЛЮБУ В УКРАЇНСЬКОМУ СЕЛІ КІНЦЯ ХІХ – ПЕРШОЇ ЧВЕРТІ ХХ ст.

У статті автор характеризує процес еволюції сімейно-шлюбних відносин українського селянства під впливом модернізаційних процесів кінця ХІХ – першої чверті ХХ ст. Вказує на вплив позицій держави та церкви на шлюбно-репродуктивну поведінку українців. Автор доводить, що церква залишалась консервативною структурою і дуже повільно реагувала на зміни в сімейних стосунках селян. Простежує, що, незважаючи на суворість церковного законодавства, міцність християнського шлюбу поступово починає розхитуватись з другої половини ХІХ ст. Зазначає, що з революційними подіями ще сильніше почали змінюватись сімейні цінності в родині.

Ключові слова: *інститут шлюбу, шлюбно-сімейні відносини, подружжя, церква, розлучення.*

Протягом віків сім'я є сталою ланкою суспільства, яка найбільш ефективно зберігає культуру і традиції народу. Але початок ХХ століття виявився періодом потрясінь у житті української родини. Цьому суттєво посприяли модернізаційні процеси, зокрема технологізація виробництва, урбанізація, зростання освіченості тощо. В результаті цього, зміни зазнали характер сімейних стосунків, релігійний та буденний світогляд, мораль, менталітет, побут.

Цей вплив на повсякденне життя селянського населення став причиною поступового відходу від традиційної народної культури. Адаптація селян до нових умов відбувалась доволі напружено, оскільки виклики епохи рідко гармоніювали з історично сформованим і все ще домінуючим світобаченням.

Звертаючись до останніх публікацій з даної проблеми, необхідно відзначити, що найбільш цікавими і інформативними є роботи російських та українських дослідників, а саме Б.М.Миронова [1], Р.П.Чмелика [2], А.П.Пономарьова [3], І.М.Петренко [4], О.Р.Кісь [5], та інших. Вони звернули увагу на особливості організації сім'ї та побуту всередині селянської родини, досліджували питання шлюбно-сімейних відносин в українському селі.

Джерельну основу роботи становлять матеріали шлюбнорозлучних справ по Святійшому Синоду, що містяться у звітах обер-прокурора Синоду [6], в яких знаходимо статистичні відомості про причини розлучень та їх кількість по губерніях Російської імперії. Усні джерела, а саме прислів'я та приказки [7], дають можливість дізнатись про вже сформовані віками усталені в народі уявлення щодо сімейних стосунків та шлюбу, ставлення в селянському середовищі до неодруженої молоді та розлучень. Використані також селянські листи, написані у 1926 – 1933 рр. до редакції газети “Радянське село” [8], що містяться у фондах ЦДАВО України. Ці листи є цінними свідченнями для розуміння сімейного побуту та особливостей подружніх відносин часів радянської влади. Залучено джерела з історії Південної України, зокрема, мемуари та щоденники таких селян, як Іван Ярошенко [9] та Василь Рубель [10]. Ці та інші джерела дають можливість подивитись на сімейні відносини з погляду самих членів родини, побачити не той ідеал подружніх стосунків, який пропагували церква і держава згори, а ті реалії сімейного життя, що відбувались насправді в селянських родин.

Великий вплив на шлюбно-репродуктивну поведінку українців другої половини ХІХ ст. мала позиція держави та церкви. Остання дуже повільно і неохоче реагувала на нові вимоги часу, тож суспільство було вимушене діяти незаконно, порушуючи встановлені норми. Це спонукало як світську, так і духовну владу поступово реагувати на виклики модернізації і підлаштовувати своє законодавство до вимог, які ставило суспільство.

Для більш чіткого уявлення тієї ситуації, яка склалася в шлюбному законодавстві на рубежі ХІХ-ХХ ст., необхідно з'ясувати, які справи підлягали розгляду церковних судів, а які підпадали під світську юрисдикцію. Отже, відомству духовних судів належали всі справи, що стосувалися шлюбного процесу, а саме: визнання шлюбів законними або незаконними; про розірвання шлюбів і про посвідчення дійсності шлюбів.

Розгляду світських судів підлягали такі шлюбні справи: про вступ до шлюбу насильницьким шляхом, а також про вінчання в стані божевілля; справи про одруження дітей без волі батьків або опікунів; справи про кровозмішання; справи, що стосувались багатощлюбності і всі ті, що пов'язані з підробками та оманами, вчиненими при укладанні шлюбу; справи за скаргами щодо жорстокого поводження одного з подружжя з іншим [11]. Тобто світські суди займалися питанням правових наслідків шлюбного союзу, і не розглядали справи, що стосувались дійсності самого шлюбу, оскільки останній з точки зору законодавства являв собою духовне таїнство і підлягав веденню церковних судів.