

Давньоруський скарб з
с. Городище Хмельницької області

Протягом 1969—1970 рр. загін Подільської об'єднаної експедиції * разом з науковими працівниками Хмельницького краєзнавчого музею проводив розкопки давньоруського городища поблизу с. Городище Деражнянського району Хмельницької області. Ця пам'ятка, виявлена автором у 1968 р., розташована за 200 м на південний захід від села, в урочищі Город Богів на одному з високих мисів, утворених р. Згар — правою притокою Південного Бугу (рис. 1). З півдня та заходу мис виступає в широке заболочене русло річки. Зі сходу він перерізаний підковоподібним ровом, кінці якого з півночі і південного сходу виходять у глибокі стрімкі яри. Таким чином, частина мису, відокремлена від плато, справляє враження останця еліпсоподібної форми, витягнутого по

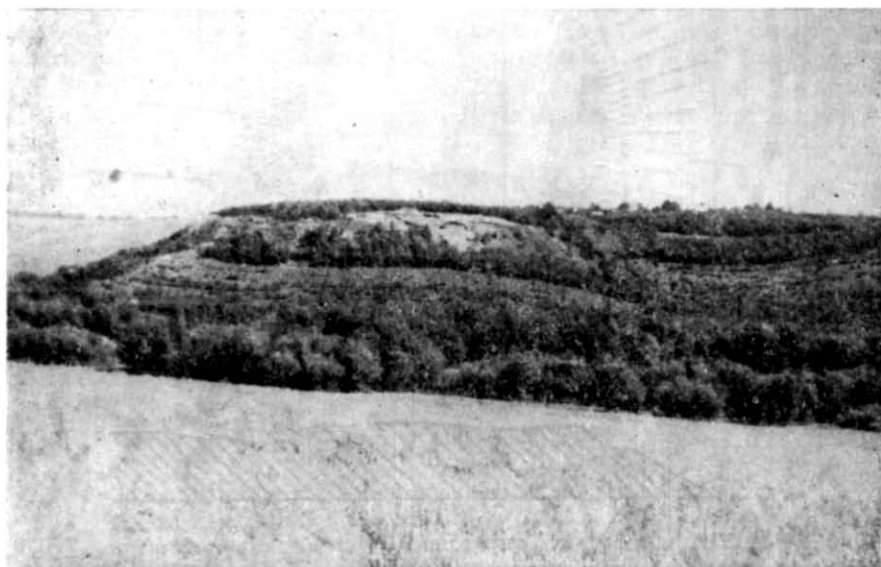


Рис. 1. Загальний вигляд городища поблизу с. Городище.

осі схід—захід. У цьому напрямку поверхня знижується на 6 м, а висота її над рівнем води — 35—40 м. Схили досить круті (в окремих місцях до 35°). Отже, мисовий майданчик, на якому спланований дитинець городища, завдяки такому географічному положенню являє собою важкопрístupне оборонне укріплення.

До дитинця площею 90×120 м на заході прилягає неукріплений посад, а за 300 м від нього, на правому березі безіменного струмка розташоване селище. Вал з напільного боку дитинця своїм зовнішнім схилом безпосередньо переходить у стінку рову. Висота валу 4 м, ширина 20,25 м, довжина 150 м. Глибина рову 2 м, ширина 7,25 м.

Розкоп закладено з південного боку городища за периметром майданчика площею 50×20 м, у місцях пізніх перекопів, на зсувах. Водночас досліджувався поперечний розріз (4×28 м) валу і рову по осі схід—захід. Крім того, з метою визначення території городища за межами дитинця, з західного боку шурфувався прилеглий посад. В результаті

* Керівник експедиції член-кореспондент АН УРСР С. М. Бібіков.

розкрито 1312 м² площі дитинця (рис. 2). Тут виявлено п'ять заповнених клітей, сім порожніх, одну напівземлянку, одне господарське приміщення, будівлю з трьома майданчиками виробничого призначення, три господарські ями. Повністю досліджено конструкції валу. Опис цих об'єктів частково опублікований ¹. Тут доцільно розглянути лише особливості конструкції порожніх клітей.

Усі знайдені кліті розташовані на відстані близько 4 м від краю периметра майданчика по всій ділянці розкопу. Сплановані вони так,

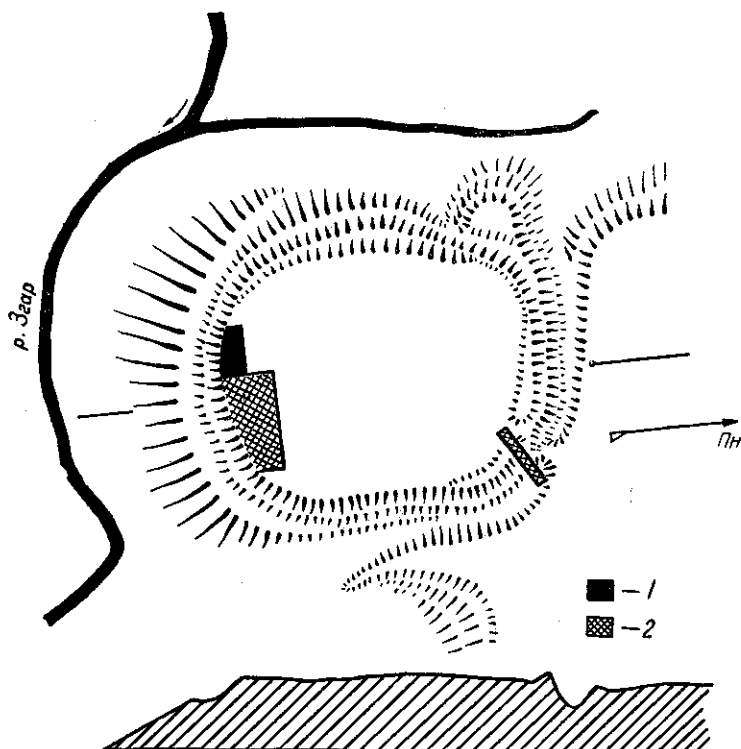


Рис. 2. План городища і розкопів.
1 — розкоп 1968 р.; 2 — розкоп 1969—1970 рр.

що прилягають з внутрішнього боку до тильних поздовжніх стін заповнених клітей, утворюючи другий внутрішній ряд єдиного будівельного комплексу — пояса. Ці дерев'яні наземні споруди мали спільні поперечні стіни. Більшість їх сильно пошкоджена оранкою, окремі не простежуються зовсім.

Контури уцілілих клітей знайдені по залишках спалених вінець зрубів на глибині 0,7—0,8 м від сучасної денної поверхні. Довжина їх в середньому 4,6—4,8 м, ширина 4 м. Долівки добре утрямбовані і підмащені білою глиною. Стінки зрубних конструкцій побілені вапном. У більшості клітей не знайдено печей, лише в трьох спостерігались випалені, напівкруглі майданчики діаметром близько 0,8 м, схожі на залишки череней. Розміщені вони майже у центрах приміщень (через одне) на невеликих підвищеннях на рівні 0,15—0,20 м від глиняної долівки. Навколо них виявлено велику кількість фрагментованого і навіть цілого посуду. Можливо, ці майданчики є слідами печей у житлах дво-

¹ В. Якубовський. Розвідкові розкопки в верхів'ях Південного Бугу.— Матеріали III Подільської історико-краєзнавчої конференції. Львів, 1970, стор. 148—150.

камерного типу, досить поширених у житлобудуванні періоду Київської Русі. Як вважають дослідники, вони використовувались для потреб однієї сім'ї².

Привертає увагу те, що в приміщеннях наявні сліди пожежі — залишки згорілого дерева, закопченої глини, вугілля та золи. У заповненнях знайдено також численні людські кістяки, розрізнені кістки тварин, спалені зерна злакових і бобових культур, господарсько-побутові речі,

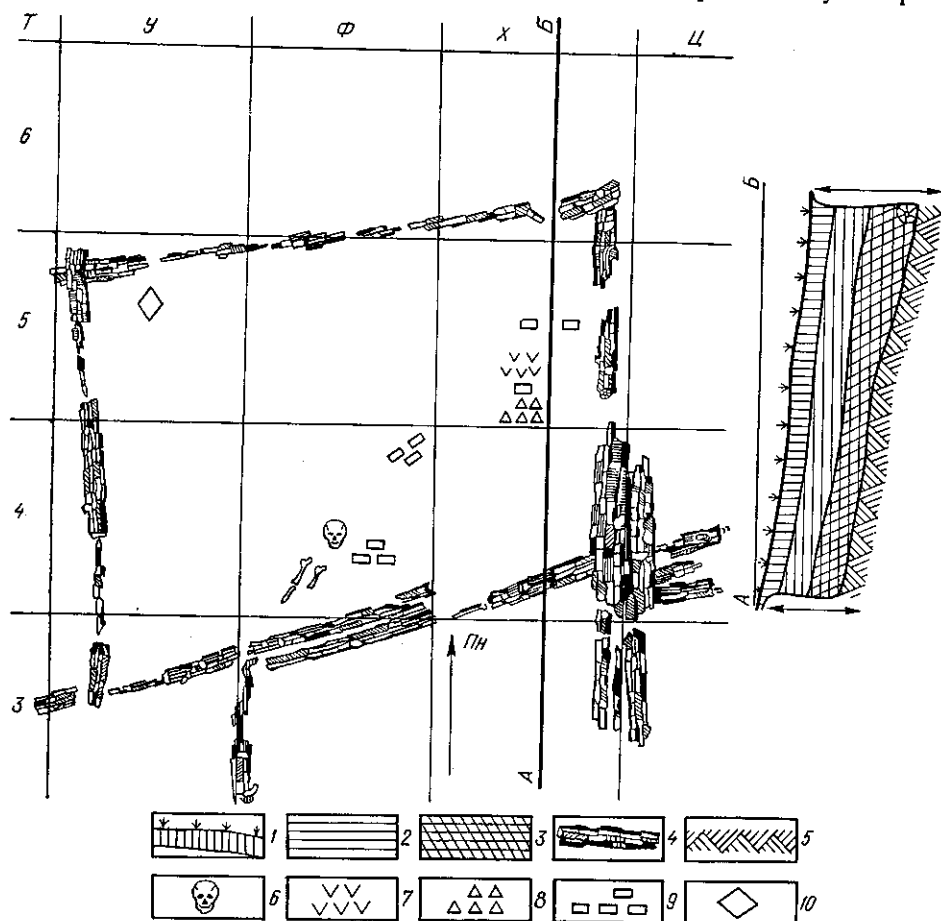


Рис. 3. План кліті № 3.

1 — орний шар; 2 — верхні завали кліті; 3 — нижня частина кліті; 4 — спалені деревини; 5 — материк; 6 — людський кістяк; 7 — вироби з скла; 8 — фрагментована кераміка; 9 — вироби з металу; 10 — скарб.

ремісничі інструменти, ливарні форми, крицю, деформовані кільчуги, ювелірні вироби, предмети християнського культу тощо.

Найбільш масовим матеріалом в заповненнях клітей є кераміка. Це уламки і цілі посудини, виготовлені на гончарному крузі. Глина очищена, білувато-сірого або жовтого кольорів з домішками піриту і дрібного піску. Серед посуду переважають округлобокі горщики з високо піднятими плічками і відігнутими назовні вінцями, на внутрішніх гранях їх наявні рельєфні жолобки. Більшість посудин прикрашена на бочках лінійним і хвилястим жолобчастим орнаментом. За характером формування, профілювання вінець та орнаментатії городищенська ке-

² Р. О. Юра. Найдавніші традиції у плануванні східнослов'янського народного житла.— Археологія, т. 1. К., 1971, стор. 80—82.

рамка адекватна давньоруському посуду з Райковецького городища, Плісеська та Воїня і датується XII—XIII ст.³

Уся маса знахідок залягала під значним шаром глини, перемішаної з печиною, спаленими балками, обвугленими людськими кістками та закоптілим камінням. Мабуть, це залишки від верхнього покриття клітей, яке під час пожежі завалилось.

В одній з клітей у 1970 р. виявлено речовий скарб, що складався з прикрас. Ця кліть (№ 3) розкрита на схід від будівлі № 6 і є крайньою

у зазначеному напрямі. Вона наземного типу, прямокутної форми, витягнута із заходу на північний схід (рис. 3). На відміну від описаних вище має більші розміри: довжину 5,6 м, ширину 4,4 м. Рівень заглиблення долівки залежно від схилу мису неоднаковий і знижується від 1 м у північній частині до 1,15 м у південній. Печі немає.

Верхній шар потужністю 0,3 м — це залишки стелі у вигляді обмазки червоного кольору з відбитками дерева, каменю. Нижче залягав шар спалених уламків балок, попелу, перемішаних з глиною і піском. Обгорілі деревини лежали горизонтально. Під ними до самої підлоги у сажистій суміші піску і глини простежено культурні залишки.

Майже у центрі кліті, на глибині 1 м виявлено розрізнені людські кістки, розтритий череп. Ліворуч від нього лежали дві шпори (рис. 4, 3, 4), два стремени, енкалпійон (рис. 5, 1), на лицьовій стороні якого — зображення богоматері у супроводі ликів святих, орнаментоване псевдофілігранню; зворотну сторону прочитати не вдалося. Знайдено також вудило (рис. 4, 5). Недалеко від східної стіни розчищена маса уламків кераміки XII—XIII ст., кухонний ніж з вигнутою донизу спинкою (рис. 4, 2), трубчастий замок (рис. 4, 1) і до сотні поламаних скляних браслетів. Останні за формою гладкі і виті, кольори різні: голубий, ультрамариновий, зелений, жовтий тощо.

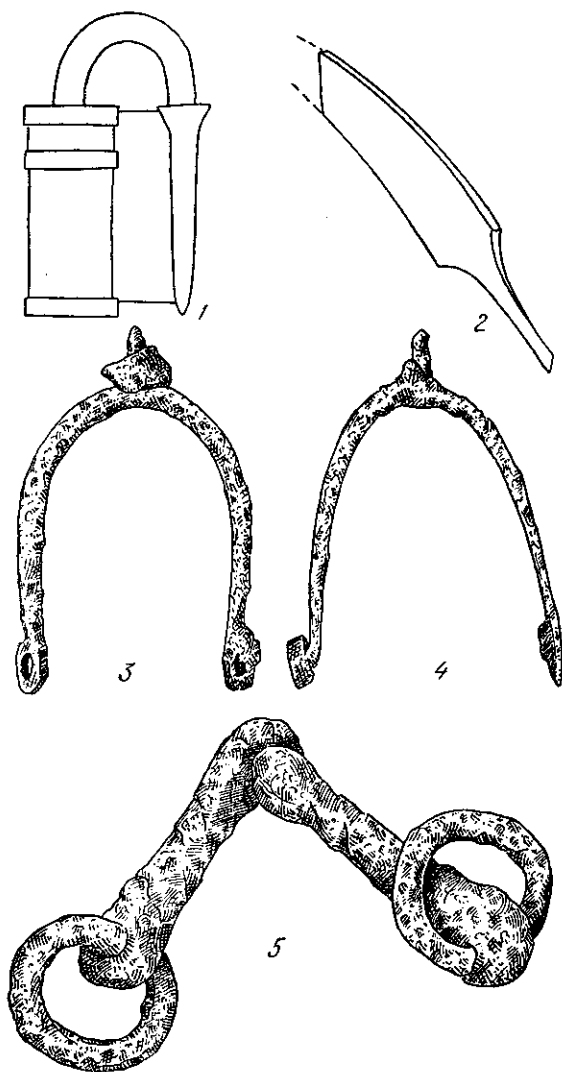


Рис. 4. Речі з кліті № 3.

1 — трубчастий замок; 2 — кухонний ніж; 3, 4 — шпори; 5 — вудило.

ний ніж з вигнутою донизу спинкою (рис. 4, 2), трубчастий замок (рис. 4, 1) і до сотні поламаних скляних браслетів. Останні за формою гладкі і виті, кольори різні: голубий, ультрамариновий, зелений, жовтий тощо.

³ В. К. Гончаров. Райковецкое городище. К., 1950, табл. XXV, 2, 14; М. П. Кучера. Древній Плісеськ. — АП, т. XII. К., 1962, стор. 50, табл. XX, 2; В. Й. Довженко, В. К. Гончаров, Р. О. Юра. Древньоруське місто Воїня. К., 1966, стор. 82—83, табл. VII—X.

Частина їх деформована вогнем. Між кісткою і браслетами виявлені дві намистини і сережка (рис. 5, 2, 3). Намистини бронзові, обидві всередині порожні і мають наскрізні отвори для нанизування. Вони однакової форми (бочкоподібні), але різні за технікою виготовлення. Каркас однієї зроблений у формі ажурного циліндрика з окремих бронзових дротинок, щілини між якими поздовжньо з'єднані зерню, друга виконана з монолітної платівки і також орнаментована зерню. Сережка являє собою еліпсоподібний світлий камінь, вставлений в срібну оправу. Остання декорована філігранним візерунком.

У західному північному куті, у невеликій круглій ямці діаметром 0,47 м і глибиною 0,4 м відкрито тайник з коштовними прикрасами. Він

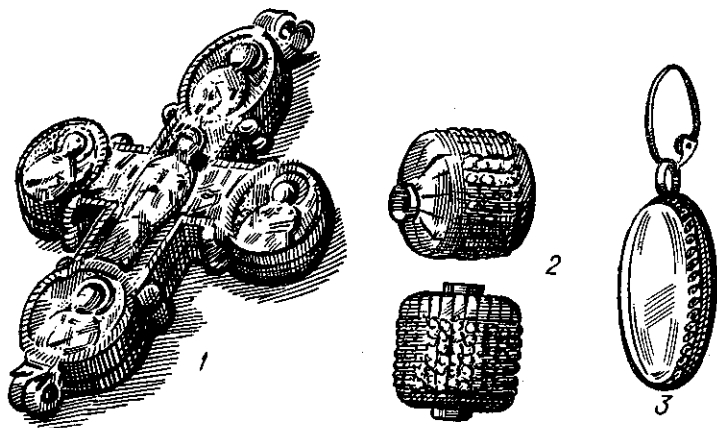


Рис. 5. Прикраси з кліті № 3.

1 — енкалпсон з зображенням богоматері; 2 — бронзові намистини; 3 — сережка.

викопаний у матеріку і прикритий зверху такою ж глиною, як і вся долівка кліті. У скарбі налічується 206 речей, виготовлених з срібла і золота. Нижче подаємо їх опис.

Срібна шийна гривня (рис. 6) виготовлена технікою кування з монолітного срібного дроту, чотирикутного в перерізі, причому посередині та ближче до кінців він перекручений. Діаметр дроту 15 см. Потоншені кінці гривні утворюють замок з двох петель. Аналогія цій прикрасі є у скарбі, знайденому у 1887 р. поблизу с. Ключники на Канівщині⁴. Датується вона другою половиною XII ст. Подібна гривня того ж часу виявлена у 1914 р. в Києві⁵.

З двох срібних браслетів-наручнів один менший, діаметр 6 см, висотою 3,2 см. Довжина розгорнутого наручня 20 см. Викуваний він з двох прямокутних тонких срібних пластинок довжиною 9 см, які півколом прилягають одна до одної. Обидві стулки мають шарніри, які виступають на 0,5 см, і у місцях дотику з'єднані стержнями. Кожна по краю прикрашена напаяною срібною філігранню. Діаметр поперечного розрізу філігранної дротини 1,5 мм. Стулки, крім того, декоровані п'ятьма зображеннями-композиціями (двома на одній пластинці, трьома — на другій; рис. 7, 2).

Центральною композицією є зображення двох постатей, очевидно, жіночих (рис. 8, 3), яке, можливо, веде до розгадки всіх інших. Вміщені вони під аркою, як і решта, і яскраво виділяються на контрастному тлі чорні, що підкреслює всі деталі. Зображені у профіль жінки сидять на низьких кріслах, поставивши ноги на невеличке підвищення. Руки

⁴ Г. Ф. Корзухина. Русские клады. М.—Л., 1954, стор. 132, табл. IV, 7.

⁵ Там же, стор. 119, табл. XXXVIII, 5.

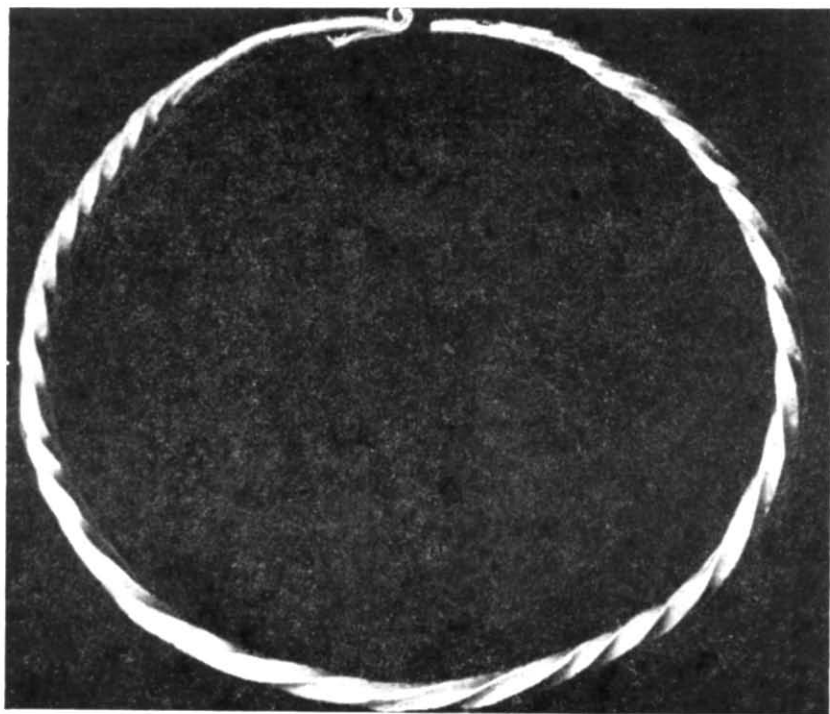


Рис. 6. Срібна шийна гривня.

їх спираються на кийки. Одна тримає у лівій руці ріг, друга, з піднятою правою, немовби щось розповідає. Над їх головами — подвійний солярний знак (два кола, вписані одне в одне). Одяг являє собою довгі сукні без рукавів з поясом, орнаментовані в нижній частині мотивом у вигляді крапок. Слід також відзначити, що за межами арочки, у лівому куті, є знаки, які, на жаль, розшифрувати не вдалося.

Два наступні зображення подібні. Тут викарбувано двох парних птахів, хвости яких звисають донизу, доторкаючись один до одного. Голови й очі звернені до рослини, скомпонованої трохи вище, на такому ж рівні, що пташині крила підтримують її. Відмежовується цей візерунок від попереднього витою колонкою.

У четвертій композиції передано образ звіра, що стоїть на трьох лапах, передня піднята. Хвіст його переплетений між задніми ногами і з правої сторони тулуба підноситься вгору. Кінець хвоста має вигляд паростка. В бік останнього повернена голова, очі дивляться на нього. Фоном є також чернь. Купол арочки спирається на дві колонки звіриних голів (в кожній по дві). Є ще одна голова, яка ніби поєднує третю і четверту композиції. Цей сюжет пройнятий ідеєю родючості, яку символізують паростки життя.

Останнє зображення — фігура жінки, яка з рога годує тварину (кентавр?). Звір зовнішнім виглядом нагадує попереднього. Різниця полягає в тому, що на кінці хвоста немає паростка. Крім того, тварина розташована вертикально, головою вниз: задні лапи сягають склепіння арки, на передні спирається прогнутий тулуб, голова наближена до розміщеної на рівні пояса посудини, яку тримає жінка в довгій сукні. Вона стоїть, трохи нахилившись уперед, руки її до плечей голі, зачіска укладена до рівня шиї.

Усі композиції передані реалістично, кожна має свої індивідуальні риси. Ті чи інші елементи відтінені черньовою гамою. Характерною є конкретна символіка (знаки сонця, зображення кубка-рогу і паростків

життя). Ці атрибути, як вважає академік Б. О. Рибаків, втілюють ідею родючості⁶.

Для описаного наручня аналогій не знайдено. Певною мірою відповідають йому зразки, наявні в ряді скарбів стародавньої Русі: наприклад, наручні з Києва (скарб Михайлівського монастиря) та ін.⁷ Хоч згадані вироби, що належать до XII ст., мають відмінності в компоновці сюжетів і декорі, проте їх єднає така риса, як атрибути родючості.



Рис. 7. Срібні браслети-наручні (1, 2).

Другий екземпляр наручня (рис. 7, 1) також кований і має дві срібні стулки з шарнірами на закріплених стержнях. Висота його 4,4 см, діаметр 6,5 см, товщина пластинок близько 2 мм. Довжина розгорнутого наручня 20,7 см.

Кожна стулка розділена на два квадрати розміром 3,7×3,7 см, які обмежені по вертикалі срібними позолоченими пластинками. Ширина їх 0,5 см, довжина 4,4 см. Декоровані вони по-різному: середню прикрашає геометричний орнамент, бокові мають рослинний візерунок (рис. 8, 1). Крім того, стулки по краю оздоблені накладною срібною ажурною філігранню. Остання, в свою чергу, розділяє квадрати на три яруси, з яких середній також має філігрань у вигляді двох арок. Проміжки між куполами відтінено позолотою. У кожній арочці зображено трьох птахів: по одному з боків і зверху (рис. 8, 2). У верхньому і нижньому ярусах стилізовано передано адекватне зображення. Всі фігури виконано контурною чернью на карбованій срібній основі.

Зміст загальної композиції, на нашу думку, можна знайти у поєднанні геометричних фігур із зображеннями: квадрати і прямокутники, як відомо з етнографії, втілюють ідею будівництва житла, а сферична форма арок — ідею денного неба. Вміщені під ними птахи символізують добробут. Отже, орнаментика наручня, насичена магічно-оберігальною символікою, означає зичення добра мешканцям збудованої хатини. Аналогії цьому екземпляру також невідомі. Його історико-культурна належність визначається на підставі значного поширення наручнів цього типу в Київській Русі та їх первісної язичеської функції. Датується він кінцем XI ст.

⁶ Б. О. Рибаків. Київські колти і вілли-русалки.— Слов'яно-руські старожитності. К., 1969, стор. 96, рис. 1, 102; рис. 2, 103; рис. 3; його ж. Календарь IV века из земли полян.— СА, № 4, 1962, стор. 66—90.

⁷ Г. Ф. Корзухина. Вказ. праця, стор. 119, табл. XI, 1, 2; Н. П. Петров Альбом достопримечательностей церковно-археологического музея при Киевской духовной академии, в IV—V. К., 1915, табл. X, 1; Записки Отделения русской и славянской археологии Русского археологического общества, т. XI, табл. II, 2.

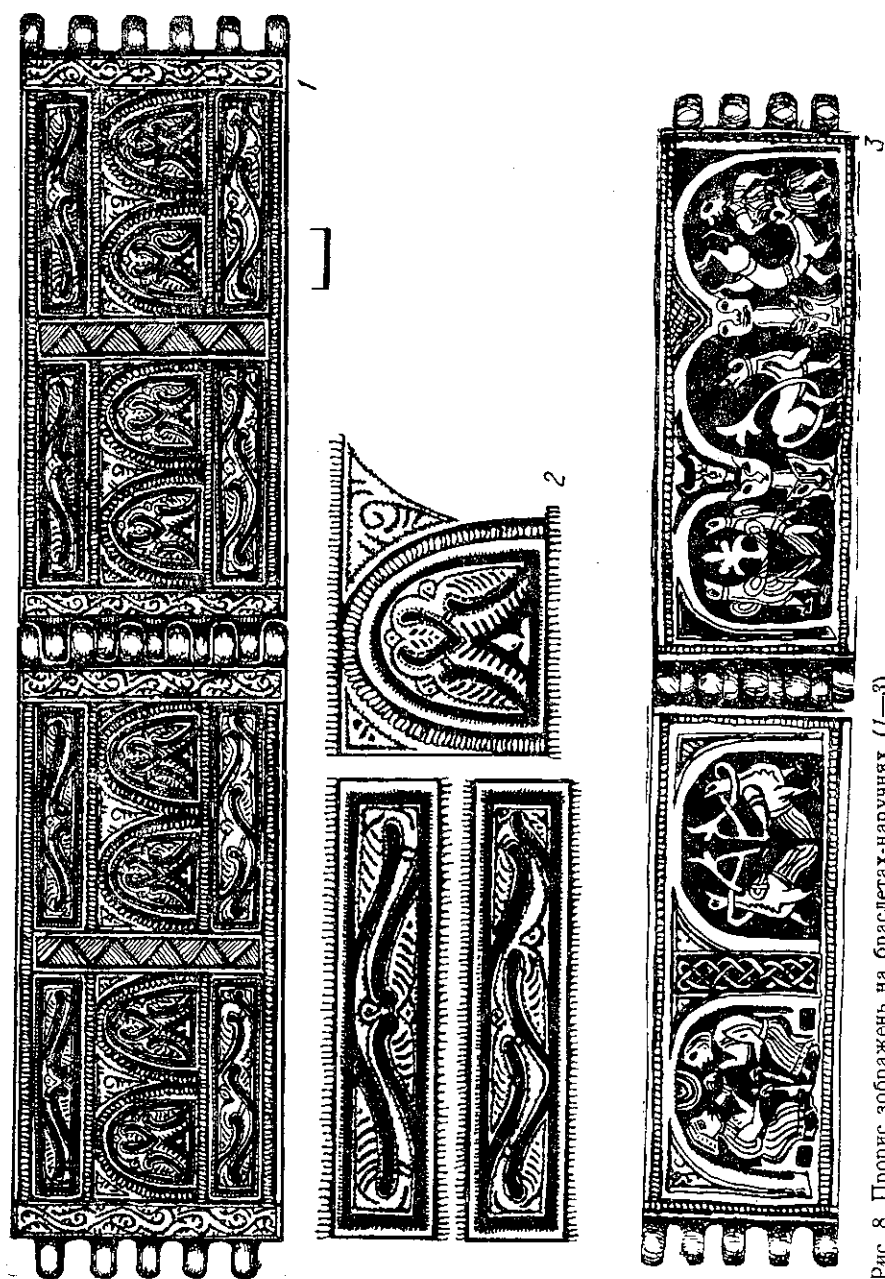


Рис. 8. Прорис изображений на браслетах-наручных (1—3).

Серед інших прикрас скарбу є срібний кований браслет. Він витий, з незамкнутими кінцями, виготовлений з монолітного дроту і має діаметр 6,5 см. Наконечники зверху розплющені і орнаментовані черню. Візерунок рослинний. Браслети подібного типу відомі у різних районах Русі і належать до четвертої групи скарбів, які Г. Корзухіна датує XII ст.⁸

Колти великі, діаметром 6,5 см, порожнисті (рис. 9, 1, 2). Обидва виготовлені технікою тиснення із срібних щитків-пластинок у вигляді опуклого неповного кола. По периметру вони облямовані 14 порожнистими кульками, які нанизані на дротину. До них краями рельєфно при-

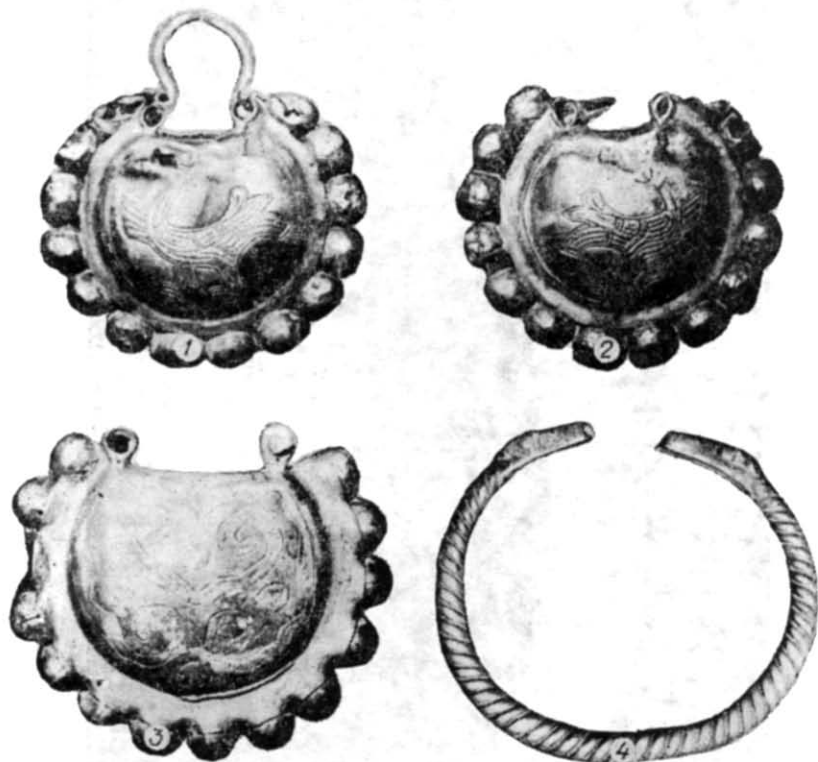


Рис. 9. Колти (1—3) і срібний браслет (4).

пасовані щитки. Останні у верхній частині мають по дві петлі і бронзові дужки з такими ж петлями. Вони утворюють вушка колтів. На дужках в момент виймання скарбу були залишки товстих ниток з маленькими кільцями ланцюжків. На кінцях ланцюжків висіли припаяні колодочки. З обох боків щитки прикрашені черню — рослинним орнаментом. Серед археологічних матеріалів колти з таким декоративним мотивом нам не відомі.

Ще два колти меншого розміру повністю повторюють форму описаних. Ширина їх 4,5 см. На лицьовій стороні зображено птахів, можливо, грифонів, на зворотній — геометрично-рослинний орнамент: в центрі — розетка з паростками життя, по боках — роги. Останні також орнаментовані. Аналогічно декоровані прикраси відомі в скарбі з Києва, виявленому в 1880 р., та серед інших знахідок⁹. Такі колти Б. О. Рибakov відносить до кінця XI — початку XII ст.¹⁰

⁸ Г. Ф. Корзухіна. Вказ. праця, стор. 105, 150.

⁹ Н. П. Кондаков. Русские клады, Спб., 1896, стор. 117, табл. II, 9, 10; стор. 137, рис. 84.

¹⁰ Б. О. Рибakov. Київські колти і вілли-русалки, стор. 96, рис. 1, 1.

Срібних колодочок налічується 122 штуки (рис. 10). Довжина їх 2,3 см, ширина 0,7 см. Кожна зроблена з двох срібних тонесеньких пластинок. Одна (лицьова сторона) рельєфно відтиснена на матриці у формі сегмента, друга рівна, прямокутна. Вона припаяна до першої і становить її діаметр. Всередині колодочки порожні, зверху орнаментовані геометричними фігурами. У місцях спаювання є по чотири наскрізних

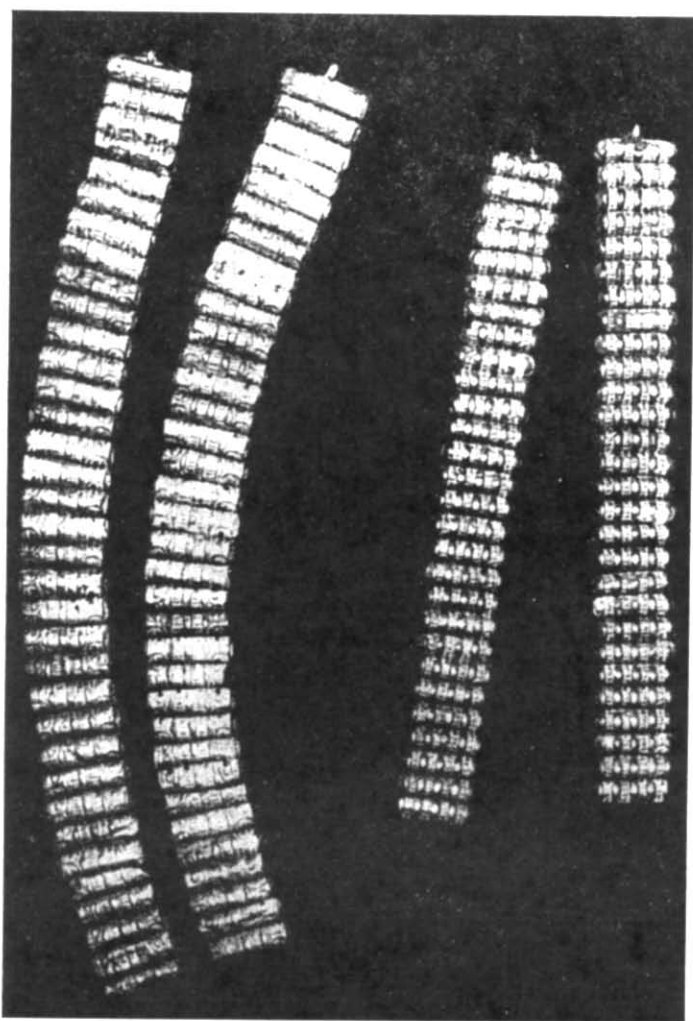


Рис. 10. Срібні колодочки для кріплення колтів.

отвори, в яких виявлені напівзотлілі нитки. Отже, колодочки утворювали низку, до якої прив'язувались колти. Цей факт підтверджує реконструкцію способу кріплення колтів, запропоновану академіком Б. О. Рибаківим¹¹. Трапляються аналогічні знахідки майже в усіх скарбах XII ст., наприклад у київських¹².

Дві позолочені сережки київського типу мають три гладкі кульки, виготовлені технікою тиснення з двох половинок і посередині спаяні.

¹¹ Б. А. Рыбаков. Ремесло Киевской Руси. М., 1948, стор. 316, 317, 338, 382; його ж. Древности Чернигова.— МИА, № 11. М.—Л., 1949, стор. 58, рис. 23.

¹² Г. Ф. Корзухина. Вказ. праця, стор. 108, табл. XXXIII, 3; стор. 111, табл. XXXVIII, 6; стор. 129, табл. XLIX, 13, 15.

Діаметр сережок 2,5 см, кульок 8 мм. Найближчою аналогією їм є прикраси XII ст., які знайдені на Княжій Горі в Києві у 1897 та 1898 рр.¹³

Крім того, є ще 18 сережок київського типу (рис. 11), п'ять з них поламані. Тут також наявні по три кульки, але за технікою виготовлення їх можна поділити на три підгрупи: пара сережок з ажурними кульками, виконаними зі скрученого спіраллю дуже тонкого срібного дроту (рис. 11, 1); три пари, прикрашених зерню: чотири пари, де кульки

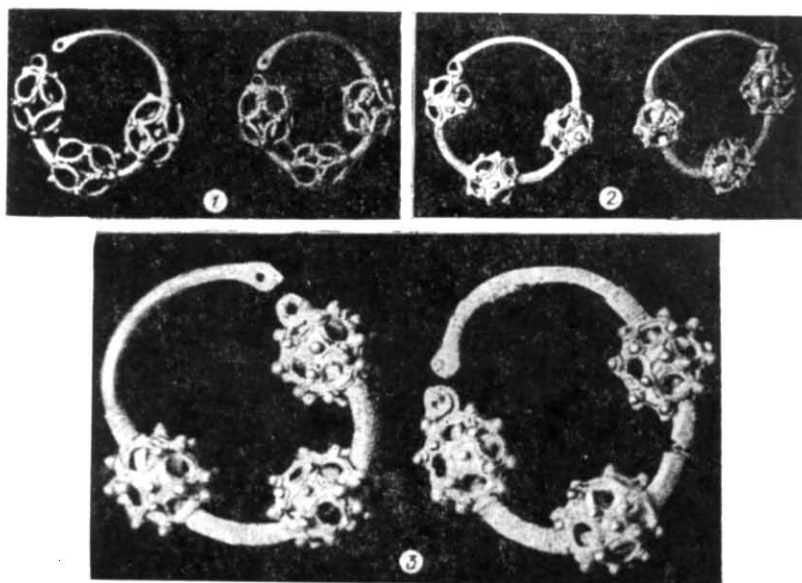


Рис. 11. Сережки київського типу:

1 — сережки з ажурними кульками зі срібного дроту; 2, 3 — сережки з кульками, прикрашеними сканню та зерню.

мають отвори, контури яких обведені сканним візерунком і зерню (рис. 11, 2, 3), 11 екземплярів, декорованих лише зерню. Подібні вироби широко відомі майже в усіх скарбах Східної Європи. Їх можна датувати XII—XIII ст.¹⁴

Дві підвіски типу «рясни» нагадують за формою купол собору (рис. 12). Срібні пластинки прикрашені зерновим орнаментом у вигляді хрестиків, які складаються з 1720 дрібнесеньких кульок. Навколо візерунка — філігранна рамка. Висота підвісок 3,5 см, ширина 1,5 см. Від їх основи звисає по п'ять срібних ланцюжків, довжиною 7 см. Аналогії не виявлені.

Позолочений медальйон типу змійовика має діаметр 4,5 см (рис. 13). Він виготовлений технікою художнього лиття по восковій моделі. На лицьовому боці — зображення архангела Михайла, який правою рукою тримає спис, лівою — сферу; навколо розташовані гадючі голови, а в центрі серед них — жіноча. Зображення оточене кільцевим візерунком псевдозерні, яким відділено напис. Зверху медальйон має масивне вушко.

Ця прикраса знаходить паралелі у відомому чернігівському змійовику та медальйоні, який опублікував А. А. Бобринський¹⁵. Дослідни-

¹³ Г. Ф. Корзухина. Вказ. праця, стор. 129—130, табл. L, 1, 4.

¹⁴ Там же, стор. 105—150.

¹⁵ И. И. Толстой и Н. П. Кондаков. Русские древности в памятниках искусства, вып. V. Спб., 1897, стор. 161, рис. 220; А. А. Бобринский. Несколько неизданных змеевиков. Спб., 1898, стор. 6.

ки датують згадані речі XI ст.¹⁶ Описаний медальйон належить до числа змійовиків із зображенням архангела Михайла і написом типу «з істера». На думку Г. Дестуніса, лицьова сторона містить магичне заклинання, а зворотна — відповідь¹⁷. Очевидно, за такою схемою і слід розшифровувати зміст написів на змійовику з цього скарбу.

Три медальйони з однотипними зображеннями (рис. 14, 1) мають однакові розміри: діаметр їх 3 см. Кожна прикраса всередині порожня

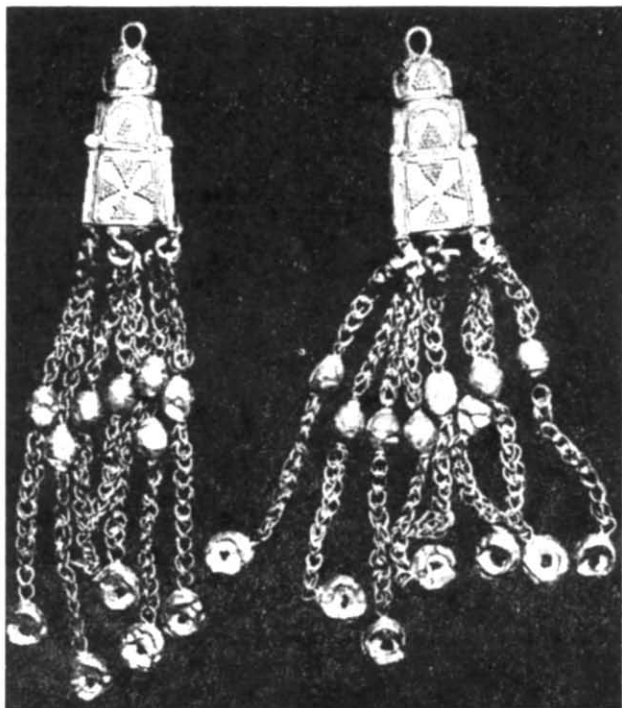


Рис. 12. Підвіски типу «рясни».

і складається з двох срібних тонесеньких пластинок круглої форми — опуклої і рівної, які в місцях стику припаяні. Виконання досить недбале. Зокрема, по колу медальйони мають зазублини, вушка приклепані грубо. На лицьовому боці викарбовано поясне зображення якогось святого з хрестом у правій руці, ліва повернута долонею назовні і піднесена до рівня плеча. Обличчя подано у дві чверті фаса, навколо голови — німб. Аналогічна манера спостерігається в зображенні св. Варвари на іконці зі скарбу рязанських барм (знахідка 1822 р.)¹⁸. Найбільш точна аналогія — це образ юного великомученика Георгія з ікони XIII ст., знайденої в минулому столітті поблизу Трипілля на Київщині¹⁹.

Ще один медальйон, золотий, литої роботи, має однотипне двостороннє зображення (рис. 14, 2): на лицьовому боці — архангела Михайла зі списом у правій і сферою у лівій руках, на звороті — наче його дзеркальне відбиття (спис у лівій руці, сфера у правій), немає лише

¹⁶ Б. А. Рыбаков. Русские датированные надписи XI—XII веков.— Археология СССР. М., 1964.

¹⁷ Г. С. Дестунис. Еще о «змеевиках». — Записки императорского русского археологического общества, т. IV, вып. 2. Спб., 1889, стор. 103—109.

¹⁸ И. И. Толстой и Н. П. Кондаков. Вказ. праця, рис. 220.

¹⁹ Б. И. и В. Н. Ханенко. Кресты и образки.— Древности русские. К., 1900, табл. XXVIII, 312.

німба. Подібна знахідка виявлена в одному із скарбів Княжої Гори і належить до XII—XIII ст.²⁰

Медальйон зі стертою лицьовою поверхнею (рис. 14, 3). Лицьовий бік декорований срібною сканню по обідку, а в центрі наявні сліди черні. Оскільки відтворити орнамент неможливо, немає підстав для проведення аналогій.

Чотири медальйони (рис. 14, 4), які входять до складу намиста, круглої форми, плоскі, мають односторонні зображення. Зокрема, два з них являють собою рослинно-геометричний мотив — чотирикутну розетку, яку охоплюють півколом два роги; два інших зображують птахів



Рис. 13. Медальйон типу змійовика.

з піднятими вверх хвостами і зверненими до них головами. Діаметри медальйонів однакові (2 см). Всі контури візерунків викарбувані на срібній, крихкій основі і покриті черню. Такі сюжети дуже добре відомі на зразках київських колтів, але близькі аналогії знайти важко. До намиста належить ще два хрестики, виготовлені з бурштину, і один — з сірувато-білого каменю (рис. 14, 5—7). Бурштинові хрестики мають виступи біля перехрест'я і прикрашені з обох боків чотирма кружальцями з крапками. Висота їх 2,5 см, ширина 2,2 см. Верхнє перехрест'я кам'яного хрестика вставлене у срібний позолочений оклад, декорований накладною філігранню. Висота його 3,4 см, ширина 2,4 см. Ідентичні давньоруські хрестики датуються X—XI ст.²¹

З намистин знайдено п'ять позолочених і 13 з бурштину (рис. 15). Кожна позолочена кругла у перерізі, зроблена з двох срібних пластинок, рельєфно штампованих у формі еліпсоїдів розміром 2×1 см. З'єднані вони вздовж. Бурштинові намистинки ромбоподібної форми. Найменші мають довжину 2 см. Перші дещо нагадують срібні київські виробу XII ст., знайдені в 1905 р. у складі скарбу з садиби Орлова.²²

²⁰ Б. И. и В. Н. Ханенко. Вказ. праця, табл. XXVIII, 322.

²¹ Там же, табл. XVII, 172, 173, 174.

²² Г. Ф. Корзухина. Вказ. праця, табл. XXXV, 5.



Рис. 14. Медальйони і хрести.

1 — медальйон із зображенням святого з хрестом у руці; 2 — золотий медальйон із зображенням архангела Михайла; 3 — медальйон, декорований срібною сканню; 4 — медальйон із зображенням птаха; 5—7 — хрестики з бурштину і каменю.

Правда, на відміну від них, описані ближче до типу лопатевих, наприклад до намистин копіївського та юрковецького скарбів²³.

Кільце позолочене, діаметром 2 см (рис. 16). Виготовлене з монолітного срібного дроту товщиною 3 мм. Призначення цього виробу невідоме.

Персні-печатки мають на щитках знаки. Відповідно до цього вони умовно позначені літерами А, Б, В.

Перший (А) золотий, кований, складається з шестикутного порожнього щитка, до якого приклепана плоска дужка-кільце (рис. 17, 1). Викарбуваний на ньому знак Рюриковичів у схемі має двозубець з хрестиком на правому зубці і двома паростками у вигляді півмісяців на лівому. Останній варіант паростків наявний у нижній частині двозубця. Навколо знаку — геометрично-рослинний візерунок. Так само прикрашений щиток з боків.

Другий перстень (Б) литий, позолочений, має ромбічний щиток з аналогічним знаком (рис. 17, 5). Бракує лише горизонтальної перекладины хреста. Третій (В) срібний, виготовлений такою технікою кування (рис. 17, 3). На лицьовій стороні плоского чотирикутного щитка глибоко викарбуваний знак, подібний до двох попередніх. Щиток його прикрашений контурною черню у вигляді геометричних фігур.

Усі три прикраси дуже близькі за схемою знаків. На думку більшості дослідників, така спільність дає змогу встановити родовід Рюриковичів. Зокрема, В. Л. Янін в основу своєї класифікації поклав еволюцію схеми родових гербів за принципом: від простого знака до складного через посередництво кожного наступного покоління роду²⁴. Серед описаних трьох пернів другий має найпростішу схему і, за класифікацією В. Л. Яніна, може бути поставлений на перше місце, тобто він належав комусь з фундаторів роду. На другому місці — перстень із знаком А. Він зберігає попередню схему, але має і власні елементи. На правому зубці з'являється перехрестя, на лівому зверху замінено рогоподібні паростки на два півмісяці, а Г-подібний, що був при основі, перенесено під двозубець. Цей знак, безумовно, є пізнішим — дзеркальним варіантом або негативом



Рис. 15. Срібне й бурштинове намисто.

²³ Н. В. Линка. Копіївський скарб.— Археологія, т. II. К., 1948, табл. III, 7—11, 13; А. С. Гуштин. Памятники художественного ремесла древней Руси X—XIII вв. М.—Л., 1936, табл. VI, 2—5; VII, 7, 11.

²⁴ В. Л. Янін. Княжеские знаки суздальских Рюриковичей.— КСИИМК, вып. 62, М., 1956, стор. 1—16.

першого і міг належати другому поколінню того ж роду, тоді як останній перстень із знаком В — третьому.

Отже, безсумнівно, персні-печатки еволюційно зв'язані між собою. Встановити, який саме князівський рід мав такі герби, допомагає знак на срібному брактеаті чернігівського князя Олега-Михайла Святославича. Він аналогічний знакові А²⁶. Подібний до нього є також на товарній плombsі Всеволода Ольговича²⁷.



Рис. 16. Позолочене кільце зі срібного дроту.

Звичайно, вони трохи простіші, тобто мають менше відмінностей, однак схеми їх адекватні наведеним вище; дво-зубець з хрестоподібним знаком на лівому зубці і паростками у вигляді півмісяців під ним. Це дає підставу припустити, що персні належали, імовірно, внукам або правнукам Олега Святославича (рис. 18).

Решта перснів виготовлена із срібла технікою тиснення. Усі вони мають порожнисті лужки і шестикутні щитки. Останні як збоку, так і по краю лицьової сторони прикрашені геометричним візерунком з черні. Крім того, у центрі одного з них викарбувано зображення лисиці (рис. 17, 2), на дру-

гому — оленя (рис. 17, 4). Окремо стоїть третій перстень (рис. 17, 6), який відрізняється від попередніх тим, що має знак, схожий на літеру юс великий (його відтіняє позолота). Аналогій цим персням не виявлено.

Порожнистих скобочок нараховується 16 штук (рис. 19). Виготовлені вони технікою тиснення з позолочених срібних пластинок, які ви-



Рис. 17. Персні-печатки (1—6).

тнуті півколом і мають з одного кінця шарнір, а з другого отвір. Під час виймання скарбу зі сховища описані вироби були складені один на одному у чотири вертикальні колонки по чотири в кожній і щільно при-

²⁶ А. В. Орешников. Денежные знаки домонгольской Руси. М., 1936, стор. 85, табл. I, 17.

²⁷ Б. А. Рыбаков. Знаки собственности в княжеском хозяйстве Киевской Руси X—XIII веков.— СА, № 6. М.—Л., 1940, стор. 246, № 52.

лягали до підвісок. При цьому у стовпчиках шарніри відповідали один одному, а наскрізні отвори також збігались між собою. В останніх було виявлено залишки ниток. За формою і технікою виконання найближчу аналогію цим виробам становлять скобочки з київського скарбу (1890 р.)²⁸. Датуються вони XII ст.

На підставі усього комплексу речей і наведених їм паралелей скарб з Болохівської землі датується кінцем XI — початком XIII ст. Він, очевидно, був заритий під час монголо-татарської навали. Про це свідчать сліди погрому, в результаті якого городище було спалене, а всі захисники його перебиті. Кістяки їх знайдені на території пам'ятки, спустошеній ворогом.

Основну масу речей у скарбі становлять жіночі прикраси. Можливо, вони належали до весільного вбрання і переходили як спадок від одного покоління до іншого, на що вказують різночасні речі. Цінність скарбу, а також той факт, що він знайдений на дитинці городища, є свідченням належності його власника до заможної феодальної верхівки давньоруського суспільства. Ця важлива знахідка потребує детального історичного і мистецького аналізу. Найявні в складі скарбу персні-печатки із знаками Рюриковичів є підставою для цікавих висновків, оскільки, як вважає академік Б. О. Рибаків, такі знахідки «географічно збігаються тільки з містами, і притому далеко не з усіма, а лише з старими князівськими центрами, відомими з X століття як княжі міста»²⁹.

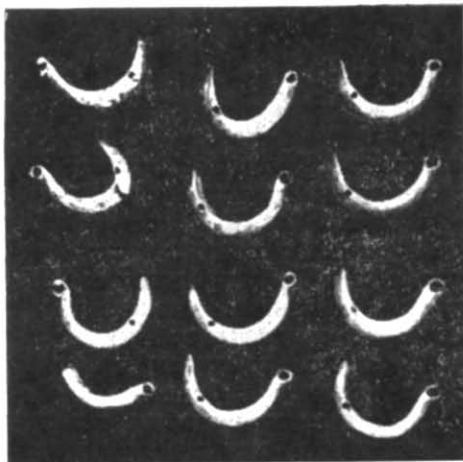


Рис. 19. Скобочка з позолочених срібних пластинок.

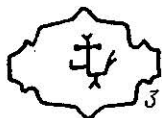
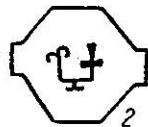


Рис. 18. Знаки на перснях-печатках (1—5; 4, 5 — знаки чернігівських князів).

Отже, пам'ятки поблизу с. Городище можна розглядати як залишки літописного Божьська, що входив до складу Болохівської землі.

Слід нагадати, що топографічні дані городища узгоджуються з повідомленнями писемних джерел: лише 15 км відділяє його від Меджибожа, причому воно розташоване між літописними містами Меджибіж і Дядьків. Це відповідає переліку їх у літопису з півночі на південь. Адже решта болохівських міст, зафіксованих на карті, також згадується у такому порядку. Та й назва урочища, на якому стоїть городище, — Город Богів має давньоруське походження, як, наприклад, «Город Льва» (Львів), «Город Кня» (Київ), і засвідчує існування тут міста, що входило колись у Болохівське князівство.

Крім того, гербові знаки чернігівських князів спростовують теорію румунського походження Болохівської землі, висунуту наприкінці минулого століття, і підтверджують думку про те, що вона була східно-

²⁸ Н. П. Кондаков. Вказ. праця, табл. II, 7, 8.

²⁹ Б. А. Рыбаков. Ремесло древней Руси, стор. 495.

слов'янською³⁰. Князі Болохівського політичного об'єднання належали до роду галицьких Ігоровичів. Їхнім сином Всеволод Черемний, що був на початку XII ст. київським князем, дав уділи на суміжних землях двох князівств: Галицько-Волинського та Київського.

За історичними джерелами, м. Болохів розміщувалось на території Чернігівської землі і було спалене в 1196 р. Давидом Ростиславовичем Смоленським³¹. Очевидно, вихідці з нього і були тими з галицьких Ігоровичів, які дістали згадані уділи в басейнах рік Тетерева, Случа, Бугу. Вони й дали, мабуть, цим землям назву спаленого міста.

В. И. ЯКУБОВСКИЙ

Древнерусский клад из с. Городище Хмельницкой области

Резюме

В 1970 г. славянорусский отряд Хмельницкого краеведческого музея, исследуя Болоховское городище на юго-западной окраине с. Городище Деражнянского района Хмельницкой области, обнаружил клад, состоящий из украшений. В нем насчитывается 206 вещей, изготовленных из серебра и золота. Особое внимание привлекают колты, где изображены грифоны и розетки с ростками жизни, браслеты-наручи с языческой символикой и светскими сюжетами, перстни с печатями Рюриковичей. В частности, перстни позволили сделать вывод о принадлежности клада внукам, возможно, правнукам Олега Святославича. Этот факт подтверждает восточнославянское происхождение Болоховского княжества.

Опубликованные здесь украшения имеют широкие аналоги во многих кладах Киевской Руси и датируются концом XI — началом XIII вв.

Научная ценность клада в том, что он дополняет новыми данными материалы о развитии ювелирного и художественного ремесла не только болоховской земли, но и всей юго-западной Руси.

Г. М. ШОВКОПЛЯС

Середньовічні художні кахлі з Києва

Вивчення матеріальної культури стародавнього Києва здебільшого закінчують першою половиною XIII ст., часом до монголо-татарської навали, внаслідок якої місто було дуже зруйноване. У XIV—XV ст. Київ існував в умовах боротьби населення проти різних іноземних загарбників. Незважаючи на значні й часті спустошення, Київ продовжував поступово розвиватись, завжди залишаючись важливим економічним і культурним центром України. До Києва цілком справедливо можна віднести відомі слова В. І. Леніна: «...хоч би які були руйнування культури — її викреслити з історичного життя не можна, її буде важко відновити, але ніколи ніяке руйнування не доведе до того, щоб ця культура зникла цілком»¹. Це підтверджують всі відомі нам пам'ятки матеріальної культури Києва, що належать до XIV ст. і тим більше до наступних — XV—XVIII ст., які свідчать, що місто швидко стало знову значним центром високорозвинутого багатопрофільного ремесла.

Важливе місце посідало гончарне виробництво — виготовлення

³⁰ Р. В. Зотов. О черниговских князьях по Любецкому синодику и черниговском княжестве в татарское время. СПб., 1892, стор. 157—162; Н. Квашнин-Самарин. По поводу Любецкого синодика.— Чтения в императорском обществе истории и древностей при Московском университете, IV. М., 1873, стор. 213, 226; М. К. Любавский. Начальная история малорусского казачества.— Журнал Министерства народного просвещения. № 7. СПб., 1895, стор. 217—244.

³¹ В. Н. Татищев. История Российская с самых древнейших времен, т. III. СПб., 1774, стор. 321.

¹ В. І. Ленін. Повн. збір. творів, т. 36, стор. 44.