

**КОРОТКІ ПІДСУМКИ ОБСТЕЖЕНЬ
ПЛІСНЕСЬКОЇ АРХЕОЛОГІЧНОЇ ЕКСПЕДИЦІЇ
У ЗОЛОЧІВСЬКОМУ РАЙОНІ ЛЬВІВСЬКОЇ ОБЛАСТІ
НАВЕСНІ 2017 Р.**

Богдан Завітій, Андрій Филипчук, Лілія Якубовська

*КЗ ЛОР “Адміністрація історико-культурного заповідника
“Давній Пліснеськ”
вул. В. Винниченка, 14, м. Львів, 79008,
e-mail: archandrij@ukr.net, zawitij@ukr.net*

Наприкінці травня 2017 р. археологічною експедицією Історико-культурного заповідника “Давній Пліснеськ” під кер. А. Филипчука за участі Б. Завітія проводилися обстеження археологічних пам’яток у Золочівському р-ні Львівської обл. Дослідження здійснювалися за сприяння Громадської організації “Підгірці-Шолом”. Основне завдання робіт полягало у виявленні пам’яток слов’янської та давньоруської доби, що знаходилися в далеких околицях Пліснеського археологічного комплексу.

Дослідженнями охоплено ділянку в районі р. Західний Буг поблизу впадіння в нього р. Бужок (околиці сс. Ушня та Папірня). В результаті проведених обстежень вдалося виявити 8 різночасових пам’яток: Ушня ІХ–ХV та Папірня І. Нумерацію відкритих у 2017 р. пам’яток вели від нумерації поселень, зафіксованих М. Филипчуком у 2011 р. на території та в околицях сс. Ушня, Побіч, Хомець (Золочівський р-н Львівська обл.) [1].

На селищі **Ушня ІХ** зафіксовано фрагменти кераміки, попередньо віднесені до ранньозалізного віку, римського часу, пізнього середньовіччя/нового часу; **Ушня Х** – давньоруської культури (ХІІ–ХІІІ ст.), пізнього середньовіччя/нового часу; **Ушня ХІ** – пізнього середньовіччя/нового часу; **Ушня ХІІ** – другого періоду райковецької культури (ІХ–Х ст.), давньоруської культури (ХІІ–ХІІІ ст.), пізнього середньовіччя/нового часу; **Ушня ХІІІ** – римського часу, давньоруської культури (ХІІ–ХІІІ ст.), пізнього середньовіччя/нового часу; **Ушня ХІV** – римського часу, давньоруської культури (ХІІ–ХІІІ ст.), пізнього середньовіччя/нового часу; **Ушня ХV** – ранньозалізного віку, пізнього середньовіччя/нового часу; **Папірня І** – ранньозалізного віку, давньоруської культури (ХІІ–ХІІІ ст.) та пізнього середньовіччя/нового часу.

Подальші розвідкові роботи, проведені на нововідкритих пам’ятках, дозволять висловити більш ґрунтовні судження про етнокультурну інтерпретацію отриманих матеріалів.

ЛІТЕРАТУРА

1. Филипчук М. А. Звіт про проведення суцільних археологічних розвідок на території та в околицях сіл Побіч, Ушня, Хомець, Зарваниця (Золочівського) та Голобутів (Стрийського районів Львівської області) дослідження Пліснеського археологічного комплексу у 2011 році // Науковий архів Інституту археології ЛНУ ім. І. Франка. – Л., 2012.
2. Филипчук М. А., Филипчук А. М., Завітій Б. І. Результати суцільних розвідкових робіт Пліснеської археологічної експедиції на території Золочівського району у 2011 році // Вісник інституту археології. – 2012. – Вип. 7. – С. 107–127.

ІЛЮСТРАЦІЇ

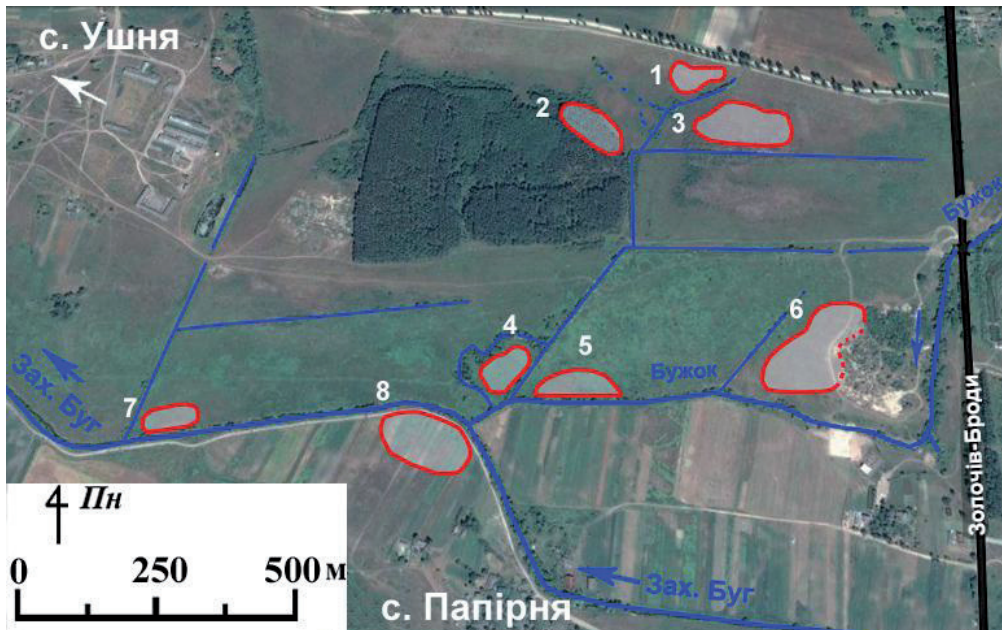


Рис. 1. Картохема місцезнаходження поселень Ушня IX (3), X (1), XI (2), XII (2), XIII (4), XIV (5), XV (6) та Папірня I (8); (Google Earth, 2017).