

Тетяна Радієвська  
Олена Якубенко

## МУЗЕЙНИЙ ВІДЛІК ЖИТТЯ ТАМАРИ ГРИГОРІВНИ МОВШІ

*На старих фотографіях всі молоді.  
За роками людина сама себе кличе.  
У зіницях печалі, як в чорній воді,  
Відбиваються люди, дерева, обличчя.*

**Ліна Костенко**

2012 р. виповнилося 90 років від дня народження Тамари Григорівни Мовші (1922–2003) – відомого археолога, дослідниці трипільської культури та музеєзнавця (рис. 1). У архіві НМІУ зберігається її автобіографія: «Народилась 1922 р. в м. Любечі Чернігівської обл. в родині робітника. 1925 р. переїхала до Києва, де батько працював слюсарем-мотористом на Суднобудівельному заводі ім. т. Сталіна. 1938 р. в 18 київській середній школі була прийнята до лав ВЛКСМ. Після закінчення школи в 1939 р. вступила в Київський Державний Університет на історичний факультет, де і вчилась до 1941 р. Из-за хвороби матері виїхати не змогла і залишилась на окупованій території. До мобілізації в Германію ніде не працювала. В липні 42 р. змушена була поступити на чорну роботу в І-й затон, на Трухановому острові, де і працювала до 1943 р. Батько заарештований німцями і відправлений до концтабору. Після звільнення Києва відновила навчання в університеті. Закінчила історичний факультет у цьому році, в липні місяці. 2/VIII – 1945 р.» (рис. 2) [3].



Рис 1. Т. Г. Мовша, 1970-і рр.

Того ж року Т. Г. Мовша почала працювати у Київському республіканському історичному музеї. Серед архівної документації музею є її заява: «Прошу прийняти мене на роботу до Історичного музею науковим співробітником. Закінчила в 1945 р. історичний факультет Київського Державного Університету. 2/VIII – 1945 р.» (рис. 3) [4].

У особовій справі [5, 1] вклеєне фото юної Тамари Григорівни Мовші (рис. 4).

Автобіографія

Народивась 1922 р. в м. Мобері Герніїв-  
 ської обл. в родині робітника. 1925 р. переїхала  
 до Києва, де батько працював слюсарем-  
 інструменталом Судобудівельному заводі  
 м. Стаїна. 1932 р. в 13 літвській  
 середній школі була прийнята до лав  
 КСМ. Після закінчення школи в 1939 р.  
 вступила в Київський Державний Універси-  
 тет на історичний факультет, де і  
 навчалась до 1941 р. Із-за хвороби матері  
 частіше не ходила і заміняла на окупова-  
 ній території. До мобілізації в Німеччину  
 не працювала. В липні 42р змушена  
 була поїхати на горну роботу в 1-ий  
 підрозділ, на Трухановому острові, де і працю-  
 вала до 1943р. Батько заарештованим  
 в концтаборі і відправлений до концтабору.  
 Після звільнення Києва відновила навчання  
 в історичній філії Київського державного  
 університету, закінчила історичний факультет  
 в липні місяці.

2/III - 1945р.                      Любца

Рис 2. Автобіографія Т. Г. Мовші, 1945 р.

Директору Київського  
 державного історичного музею.  
 м. Київ, вулиця Мовшівська № 2.

Заява.

Прошу прийняти мене на роботу  
 в історичний музей науковим спів-  
 робником. Закінчила в 1945р. історич-  
 ний факультет Київського державного  
 університету.

2/III - 1945р.                      Любца

Дошлюбна адреса: вул. Гоголівська 2 кв. 4.

Рис 3. Заява Т. Г. Мовші про прийом на роботу, 1945 р.





У перші післявоєнні роки колектив музею поповнили молоді наукові кадри – колеги Т. Г. Мовші – І. та Г. Шовкопляси, Н. Шендрик, В. Герус, Л. Романюк, С. Кілієвич, О. Ганіна, М. Бондар та інші. На фото 1946 р. – колектив музею (рис. 6).



**Рис 6. Колектив співробітників перед будинком музею, 1946 р.  
Т. Г. Мовша – друга ліворуч у другому ряду.**

Перед співробітниками музею поставили завдання систематизувати колекції, у 1947 р. повернені з американської зони окупації Німеччини, а також реєвакуйовані з Уфи. Разом з іншими науковцями Тамара Григорівна здійснила величезну роботу з упорядкування фондів: атрибування, систематизування, інвентаризування матеріалів доби каменю, енеоліту та бронзи (рис. 7). Саме тоді Т.Г. Мовша познайомилася з колекціями трипільських пам'яток з розкопок кін. ХІХ ст. – поч. 1940-х рр. (В. Хвойки, М. Біляшівського, С. Гамченка, С. Магури, М. Макаренка, М. Рудинського, В. Петрова, В. Козловської, П. Курінного). Першу післявоєнну експозицію було відкрито для відвідувачів у 1948 р. [20, 15–16].



**Рис 7. Колектив співробітників у інтер'єрі музею, 1950-і рр.  
Т. Г. Мовша – друга праворуч у першому ряду.**



З 1 січня 1948 р. Т. Г. Мовша працювала старшим науковим співробітником. У характеристиці від 30 червня 1949 р., підписаній директором музею Г. Полешко, зазначено: «*За время работы в музее т. Мовша провела значительную работу по инвентаризации фондов. Принимала активное участие в разработке экспозиционного плана и в построении экспозиции отдела «Доклассового общества...*» [6]. За цими рядками стоять десятки тисяч експонатів, розібраних з евакуаційних ящиків, атрибутованих за публікаціями, монографіями, каталогами. Рукою Тамари Григорівни написано три з семи інвентарних книг відділу «Первісне суспільство». Першу інвентарну книгу почато 1948 р.



**Рис 8. Проводи на самостійні розкопки у Солончени, 1955 р.  
В центрі – Т. Г. Мовша з Т. С. Пасек.**

Вагомий внесок Тамари Григорівни у музейну справу підсумовує її характеристика: «... *Тов. Мовша Тамара Григорьевна 1922 года рождения, украинка, образование высшее – историческое, беспартийная. В музее работает с 1945 г. в должности научного работника отдела Истории Первобытного общества, в апреле 1952 г. выдвинута на должность заведующего этого же отдела. За время работы в музее провела большую работу по научной обработке коллекций отдела, самостоятельно провела в 1952 г. реэкспозицию отдела. Освоила ведение экскурсий по отделам Истории «Первобытного общества», «Скифских племен на территории Украины», «Киевской Руси». Лекции по этим отделам проводит на высоком идейно-теоретическом уровне. В течение ряда лет принимала участие в археологических экспедициях, проводимых профессором Пасек Т. С. по изучению памятников Трипольской культуры. На VI конференции Института археологии Академии Наук Украинской ССР выступала с докладом «К вопросу о развитии Трипольской антропоморфной пластики». Тезисы ее доклада были опубликованы в «Кратких сообщениях Института археологии Академии Наук Украинской ССР», выпуск II. В настоящее время т. Мовша Т. Г. работает над диссертацией «Трипольское поселение в урочище Коломыйщина». Т. Мовша Т. Г. принимает активное участие в общественно-политической жизни музея: работает членом редколлегии стенной газеты и агитатором. Считаю возможным рекомендовать т. Мовшу на должность заведующего отделом Истории «Первобытного общества».*

*Директор Киевского Государственного исторического музея (О. Кричевская)*» [7].

З квітня 1952 р. Т. Г. Мовша стала завідувачем відділу «Первісне суспільство», і обіймала цю посаду до переведення у серпні 1977 р. до Інституту археології АН УРСР. Вона відповідала за 160 тис. матеріалів археології доби каменю-бронзи.



**Рис 9. Члени Молдавської археологічної експедиції на Дністрі, 1950- і рр.  
Т. Г. Мовша – третя ліворуч, Т. С. Пассек – друга праворуч.**

З перших років роботи Тамари Григорівни в музеї тісно переплелися два напрямки її діяльності: «Музей» та «Археологія». За спогадами Т. Г. Мовші, в 1945 р. в експозиційному залі музею завідувач відділу Київської Русі Н. Лінка відрекомендувала їй Т. Пассек, розмова з якою завершилася запрошенням взяти участь у розкопках трипільського поселення у с. Володимирівка на Південному Бузі [40, 165]. Наступного року Тамара Григорівна вперше взяла участь в археологічній експедиції, яку очолювала Т. Пассек. Відтоді стала постійним учасником експедицій, які стали польовою школою, де опановували методику розкопок, вчилися бути відданими науці, сумлінно ставитись до обов'язків, вміти відстоювати власні наукові інтереси та ідеї. Як згадує Тамара Григорівна, «... по суті, Володимирівка взагалі була для мене першим досвідом польової роботи. І тут, звісно, було все: і досвід, і набуті навички, і помилки» [40, 166].

Володимирівка, Солончени, Флорешти, Вихватинці, Голеркани (1946–1959) – пам'ятки, в експедиціях по дослідженню яких Тамара Мовша брала участь разом з однодумцями та друзями. Серед них – К. та О. Черниші, Т. Білановська, В. Маркевич, Т. Попова, В. Титов [15, 168].

З 1955 р. Т. Г. Мовша – один з небагатьох археологів-польовиків музею повоєнного часу. Вона проводила археологічні дослідження самостійно. Перша досліджена нею пам'ятка – багатошарове поселення Солончени II на Дністрі. Розкопки здійснював Солонченський загін у складі Молдавської експедиції ПМК АН СРСР, яку очолювала Т. Пассек. На одному з фото – момент проводів Тетяною Сергіївною учениці на перші самостійні розкопки (рис. 8). Дослідження тривало у 1955, 1956 та 1959 р. (рис. 9). Результати розкопок були опубліковані [21; 22; 25], а знахідки поповнили трипільську збірку музею та знайшли місце у відповідному розділі експозиції (рис. 10).

В архіві НМІУ зберігається заява Т. Г. Мовші, що характеризує важкі побутові умови співробітників музею у повоєнні часи: «... Прошу предоставить мне комнату, которую через некоторое время предполагают освободить т.т. Герус и Шендрик. В музее работаю 11-ть лет, своей жилплощади не имею, живу в сырой тесной комнате (одна из стен до половины совершенно мокрая), площадью 14 кв. м., в которой кроме меня находится еще три человека. 28/XII-56 г.» [8]. Попри це, самовіддана робота Т. Г. Мовші в музеї продовжувалась.

У звіті про роботу за 1963 р. зазначено, що вона провела 15 екскурсій по експозиції музею, прочитала 15 лекцій на тему «Давньоземлеробська трипільська культура», зашифрувала із занесенням у колекційні списки 4000 предметів, визначила 100 предметів з групи депаспортизованих, проводила практичні заняття із студентами-археологами, надавала допомогу іншим



музеям у створенні експозицій [10, 1–8]. Крім того, Т. Г. Мовша брала участь в укладанні музейних путівників, писала наукові статті, виступала з доповідями на наукових конференціях, продовжувала польові археологічні дослідження, разом з колегами виїжджала з лекціями на село, збирала експонати, була активною учасницею різних культурних заходів колективу музею (рис. 11; 12; 13).



Рис 10. Вітрина з матеріалами поселення Солончени II. Експозиція 1977 р.



Рис 11. Колектив музею на природі. Т.Г. Мовша в центрі.



**Рис 12. Співробітники музею на екскурсії. Т. Г. Мовша сидить внизу.**

У 1960–1961 рр. археологічна експедиція музею, очолювана Т.Г. Мовшею, розкопувала пізньотрипільське поселення у с. Цвіклівці на Хмельниччині – 2 напівземлянки, 8 ям. Напівземлянку № 2 автор розкопок визначила як кремнеобробну майстерню. Про результати досліджень Тамара Григорівна доповідала на науковій раді музею, археологічній сесії АН СРСР у Москві, ювілейній сесії відділу Первісної археології Державного Ермітажу, а також зафіксувала у статтях [9, 1–8; 23, 131–145; 24, 213–222; 26, 161–170; 28, 129–141]. Найцікавіші знахідки – скарб мідних прикрас та куляста амфора з антропоморфними ручками поповнили експозицію музею (рис. 14).



**Рис 13. Музей на екскурсії в Криму. Т. Г. Мовша – внизу ліворуч.**



З 1960-х рр. дослідниця зацікавилася пам'ятками Подністров'я, зокрема, багатошаровою пам'яткою Жванець. У 1961–1962, 1967, 1968–1970, 1973–1974 рр. Трипільська експедиція музею досліджувала різночасові поселення в урочищах Лиса Гора та Щовб. Були виявлені оборонний вал, рови та гончарний центр (рис. 15). Про розкопки в Жванці Т. Г. Мовша доповідала на вчній раді музею та Всесоюзній конференції у Тбілісі [11, 10]. Виробничий комплекс з 7-ми двоярусних печей для випалу глиняного посуду нині є найбільшим з відомих трипільських керамічних центрів. На думку Т. Г. Мовші, винайдення подібних горнів та освоєння техніки випалу свідчить про виділення керамічного виробництва в окрему ремісничу галузь [27, 95–97; 29, 84–93; 30, 124–127; 31, 228–234; 33, 83–85; 34, 310–311; 36, 38–39]. Відкриття у Жванці «...докорінно змінюють існуючі уявлення про рівень розвитку племен трипільської культури і встановлюють пріоритет вітчизняної науки» – зазначала Т. Г. Мовша в одному зі звітів [12, 16]. Матеріали з різночасових жванецьких пам'яток, що увійшли до археологічної збірки НМІУ, становлять понад 8000 тисяч од. зб.

Тамара Григорівна, вже як знаний фахівець у вивченні Трипілля, взяла участь у створенні академічного видання «Археологія Української РСР», до першого тому якого (1971) вона написала розділи «Середній етап трипільської культури» та «Пам'ятки типу Коломийщина І» [32, 165–177, 193–196].

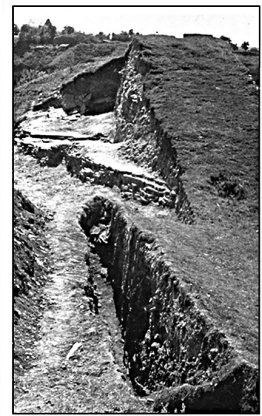
З 1973 р. почався капітальний ремонт музею, який тривав до 1977 р. Експозиція була демонтована. Впродовж ремонту довелося кілька разів переносити колекції з одного фондосховища в інше. У цей час Тамара Григорівна працювала над кандидатською дисертацією «Антропоморфна пластика Трипілля (реалістичний стиль)», яку успішнозахистила у 1975 р. [35].



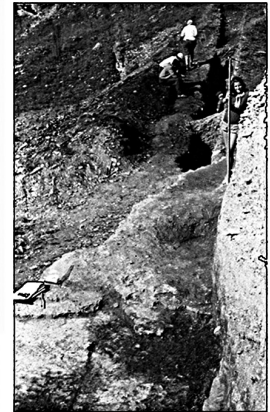
Рис 14. Вітрина з матеріалами із Цвіклівців. Експозиція 1960-х рр.



1



2



3

**Рис 15. Жванець, розкопки 1970-х рр.: 1 – загальний вигляд на урочище Щовб; 2, 3 – вигляд валу та рову.**

Під час ремонту у підвалах музею було знайдено кілька ящиків з кремінними знаряддями, у яких Т. Г. Мовша впізнала матеріали Кирилівської стоянки, які (крім орнаментованих бивнів) вважали втраченими у роки II-ї Світової війни [46, 104]. Зусиллями Т. Г. Мовші депаспортизовані матеріали були атрибутовані за номерами інвентарної книги В. Хвойки та публікацією П. Борисковського [14, 153–175, рис. 71–78] і повернені для науки. Канд. іст. наук. М. Гладких визначив крем'яний комплекс пам'ятки (рис. 16). Було повернуто до наукового життя орнаментовану лопатку мамонта з Городка на Волині [13, 11; 45, 101]. Ці матеріали увійшли до нової експозиції, створеної Тамарою Григорівною, яка вже мала великий досвід у побудові кількох експозицій [18, 8–17; 19, 5–13; 44, 10–14]. Т.Г. Мовша прагнула побудувати академічну експозицію, яка б відтворювала найдавнішу історію України за загальноприйнятою на той час археологічною періодизацією, із збереженням комплексів пам'яток. У 1974 р. вона підготувала тематичну структуру та тематико-експозиційний план розділу експозиції «Первісне суспільство» [2]. В 1976 р. спільно з художниками експонати були викладені для монтажних листів, які зберігаються у відділі археологічних фондів. Були підготовлені тексти, анотації, етикетаж, ілюстративний матеріал та карти.

Новостворену експозицію, за пропозицією автора, розмістили у двох залах, на відміну від попередніх. Початковий розділ «Кам'яний вік» був виділений окремо. Для поглибленого розкриття тем «Ранній палеоліт» та «Неолітичні могильники» були отримані експонати в ІА НАНУ. Ця частина експозиції, що проіснувала до 2013 р., викликала інтерес у відвідувачів і науковців (рис. 17). Матеріали залу «Мідний та бронзовий віки» висвітлювали історію племен, які населяли територію сучасної степової та лісостепової України. Провідне місце було відведено знахідкам трипільської культури, зокрема, з поселень Солончени II, Жванець, Цвіклівці. Відкрита у грудні 1977 р. експозиція, за словами Тамари Григорівни, була її «лебединою піснею» роботи в музеї (рис. 18).



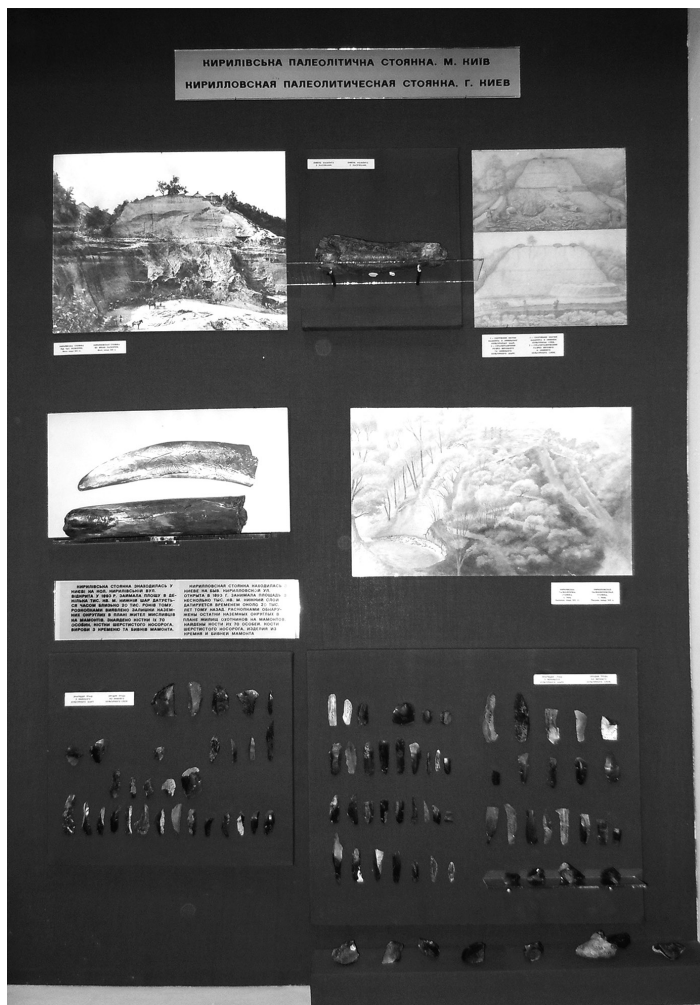


Рис 16. Вітрина з матеріалами Кирилівської стоянки. Експозиція 1977 р.

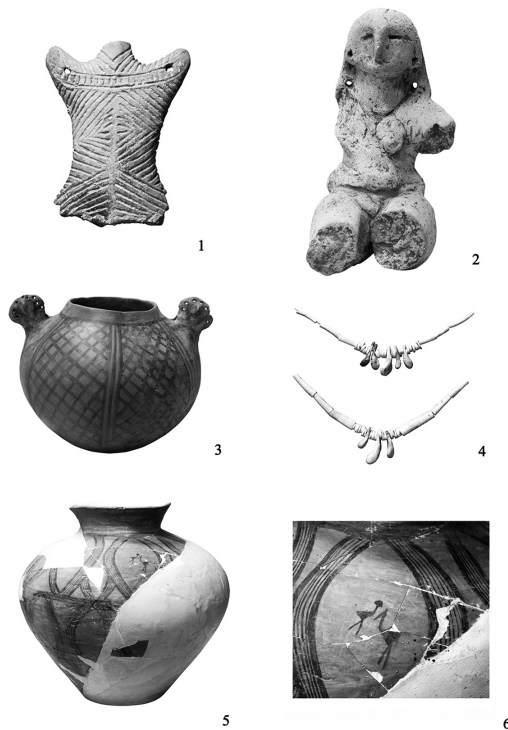


Рис 17. Інтер'єр зали «Кам'яний вік», 1977 р.



**Рис 18. Інтер'єр зали «Доба міді-бронзи», 1977 р. На задньому плані – вітрини з матеріалами Жванця та Цвіклівців.**

У результаті польових археологічних досліджень Т. Г. Мовші трипільська колекція музею поповнилась на 17 тис. предметів. Більше 140 (а це третина експонатів виставки) демонструвалися на виставці «Дивосвіт Трипільля» з 1993 по 2012 рік. Предмети з пам'яток Солончени II, Цвіклівці, Жванець, Сушківка, Оселівка (рис. 19) експонувалися у Франції (Париж, 2005), Італії (Тренто, 2007) [48, 64, 67], Канаді (Торонто, 2008–2009) [47, 160–241], «Мистецькому Арсеналі» (Київ, 2009). Почесне місце матеріали з досліджень Т. Г. Мовші займають в сучасній експозиції НМІУ (зал № 2).



**Рис 19. Вироби з розкопок та розвідок Т. Г. Мовші: 1 – статуетка із Солончен II; 2 – статуетка жіноча з Сушківки; 3, 4 – амфора з антропоморфними голівками та прикраси з Цвіклівців; 5, 6 – розписна посудина та фрагмент із зображенням птахів із Жванця.**



Зазначені експонати гідно репрезентують археологічну збірку у альбомах НМІУ [41, 8, 16; 42, 15–16, 26–27; 43, 14, 26, 36, 41; 17, 16] та буклеті [16, 3–6]. Науковий доробок Т. Г. Мовші становить понад 150 друкованих праць, з них значна частина написана за роки роботи в музеї.



**Рис 20.** Учасники ювілейної конференції НМІУ. Т. Г. Мовша – друга ліворуч.

З 1977 р. Т. Г. Мовша працювала в Інституті археології АН УРСР, де продовжувала свою наукову та експедиційну діяльність. Але вона не втрачала зв'язку з музеєм: надавала консультації співробітникам, допомагала порадами, передавала матеріали з розкопок, брала участь в музейних виданнях [38, 59–60; 39, 40–51] та конференціях (рис. 20). Автори вважають себе учнями Тамари Григорівни, були постійними учасниками археологічних експедицій під її керівництвом, мають наукові праці у співавторстві з нею [37, 25–27; 1, 1–19]. Матеріали з досліджених Т. Г. Мовшею пам'яток увійшли до золотого фонду трипільознавства, до її спадщини буде звертатися ще не одне покоління археологів, а наукові погляди стануть предметом спеціальних досліджень.

### Джерела та література

1. Мовша Т. Г., Бузян Г. Н., Якубенко Е. А. Отчет о работе Косеновского отряда Трипольской комплексной экспедиции в 1987 г. // **НА ІА НАНУ**, Фонд експедицій 1987/5а.

2. Тематические структуры и тематико-экспозиционные планы отделов «Первобытное об-во», «Ранний железный век», «Античные государства Северного Причерноморья», «Восточные славяне и древняя Русь» // **НА НМІУ**, ф. Р.-1260, оп. 1, спр. 633.

3. Автобіографія Т. Г. Мовші, 1945 р. // **НА НМІУ**, ф. Р.-1269, оп. 1«Л».

4. Заява Т. Г. Мовші про прийом на роботу, 1945 р. // **НА НМІУ**, ф. Р.-1269, оп. 1«Л».

5. Особистий листок по обліку кадрів (Т.Г. Мовша, 1945 р.) // **НА НМІУ**, ф. Р.-1269, оп.1«Л».

6. Характеристика на Т. Г. Мовшу 1949 р. // **НА НМІУ**, ф. Р.-1269, оп. «Л».

7. Характеристика на Т. Г. Мовшу 1952 р. // **НА НМІУ**. Ф. Р.-1269, оп. 1«Л».

8. Заява Т. Г. Мовші про поліпшення житлових умов 1956 р. // **НА НМІУ**, ф. Р.-1269, оп. 1«Л».

9. *Мовша Т. Г.* Отчет о работе отдела «Первобытное общество» за 1961 г. // **НА НМІУ**, ф. Р.-1269, оп. 1, спр. 197а.
10. *Мовша Т. Г.* План и отчет о работе отдела «Первобытное общество» за 1963 г. // **НА НМІУ**, ф. Р.-1269, оп. 1, спр. 246.
11. *Мовша Т. Г.* План и отчет о работе отдела «Первобытное общество» за 1971г. // **НА НМІУ**, ф. Р.-1269, оп. 1, спр. 469.
12. *Мовша Т. Г.* План и отчет о работе отдела «Первобытное общество» за 1973 г. // **НА НМІУ**, ф. Р.-1269, оп. 1, спр. 528.
13. *Бибиков С. Н.* Музыкальная лопатка из палеолитического поселения Городок II в Ровенской обл. // **Первобытная археология. Поиски и находки.** Киев, 1980.
14. *Борисковский П. И.* Палеолит Украины. Ист.-арх. очерки // **МИА.** № 40. 1953.
15. *Бузян Г. М., Якубенко О. О.* Пам'яті Тамари Григорівни Мовші // **Археологія.** 2003, № 4.
16. **Дивосвіт Трипілья. Фотобуклет.** Київ, 2008.
17. **Колекція зброї та військового спорядження: альбом / НМІУ.** Київ, 2011.
18. **Київський державний історичний музей (путівник).** Київ, 1955.
19. **Киевский государственный исторический музей. Путеводитель (дооктябрьский период).** Киев, 1965.
20. *Ковтанюк Н. Г.* Сторінки історії // **НМІУ. Скарбниця історичної пам'яті. Альбом.** Київ, 2009.
21. *Мовша Т. Г.* Трипольское жилище на поселении Солончены II (раскопки 1955 г.) // **ЗООА**, т. 1. Одесса, 1961.
22. *Мовша Т. Г.* Многослойное трипольское поселение Солончены II на Днестре // **Тез докл. первого симпозиума по арх. и этногр. Юго-Запада СССР.** Кишинев, 1964.
23. *Мовша Т. Г.* Новое поздне трипольское поселение Цвикловцы в Среднем Поднестровье // **СА**, № 1. 1964.
24. *Мовша Т. Г.* Трипільське поховання в с. Цвіклівці // **Археологія.** Т. 16. Київ, 1964.
25. *Мовша Т. Г.* Многослойное трипольское поселение Солончены II // **КСИА АН СССР.** Вып. 105. Москва, 1965.
26. *Мовша Т. Г.* Скарб прикрас з пізньотрипільського поселення в с. Цвіклівці // **Археологія,** Т. 18. Київ, 1965.
27. *Мовша Т. Г.* Раскопки трипольского поселения в с. Жванец // **АИУ 1967 г.** Вып. 2. Киев, 1968.
28. *Мовша Т. Г.* Пізньотрипільське житло-майстерня в с. Цвіклівці // **Археологія.** Т. 23. Київ, 1970.
29. *Мовша Т. Г.* Поздне трипольское поселение в с. Жванец (по раскопкам 1961 г.) // **КСИА АН СССР.** Вып. 123. Москва, 1970.
30. *Мовша Т. Г.* Раскопки трипольского поселения в с. Жванец // **АИУ 1968 г.** Вып. 3. Киев, 1971.
31. *Мовша Т. Г.* Гончарный центр трипольской культуры на Днестре // **СА**, № 3. Москва, 1971.
32. *Мовша Т. Г.* Середній етап трипільської культури. Пізній етап трипільської культури: Пам'ятки типу Коломийщина I // **Археологія УРСР.** Т. 1. Київ, 1971.
33. *Мовша Т. Г.* Розкопки багатощарового поселення в с. Жванець // **АДУ 1969 р.** Вип. 4. Київ, 1972.



34. *Мовша Т. Г.* Городище трипольской культуры Жванец-Щовб // **АО 1973 г.** Киев, 1974.
35. *Мовша Т. Г.* **Антропоморфная пластика Триполья (реалистический стиль).** Автореф. дисс. ... канд. ист. наук. Киев, 1975.
36. *Мовша Т. Г.* К проблеме специализированных производственных комплексов в трипольской культуре / **Археологические исследования на Украине в 1976–1977 гг.: Тез. докл. XVII конф. ИА АН УССР, Ужгород, апрель 1978 г.** Ужгород, 1978.
37. *Мовша Т. Г., Радієвська Т. М.* Поселення Борисівка та її значення в історії трипільського населення Середньої Наддніпряниці // **Тези Всеукр. наук. конф. «Переяславська земля та її місце в розвитку української нації, державності й культури».** Переяслав-Хмельницький, 1992.
38. *Мовша Т. Г.* Взаємодії Трипільля-Кукутені з населенням Карпатського регіону та Центральної Європи // **Музей на рубежі епох: минуле, сьогодення, перспективи (мат. юв. між-нар. наук.-практ. конф.).** Київ, 1999.
39. *Мовша Т. Г.* Трипільський феномен за дослідженнями Вікентія Хвойки: зв'язки та духовна культура // **Вікентій В'ячеславович Хвойка та його внесок у вітчизняну археологію (до 150-річчя від дня нар.).** Темат. зб. наук. пр. Київ, 2000.
40. *Мовша Т. Г.* Спомин про вчителя (до сторіччя від дня народження Тетяни Сергіївни Пассек) // **Археологія.** 2003, № 4.
41. **НМІУ. Фотоальбом.** Київ, 2001.
42. **НМІУ. Скарбниця історичної пам'яті. Альбом.** Київ, 2009.
43. **НМІУ. Альбом у 2-х томах.** Т. 1. Київ, 2011.
44. *Полупанова И. М.* **Государственный исторический музей Украинской ССР. Фотопутеводитель.** Киев, 1980.
45. *Радієвська Т., Беленко М.* Перший археологічний досвід В. В. Хвойки // **Науково-дослідницька та просвітницька діяльність Вікентія Хвойки. До 160-річчя з дня народження. Мат. наук.-практ. конф.** Трипільля, 2010.
46. *Шовкопляс И. Г.* Киевский государственный исторический музей // **КСИА АН УССР.** Вып. 1. Киев, 1952.
47. **Mysteries of Ancient Ukraine the Remarkable Trypilian Culture 5400-2700 BC.** Toronto: ROM, 2008.
48. **Ori dei cavalieri delle Steppe. Collezioni dai Musei dell'Ucraina.** Milano, 2007. [Каталог виставки в Італії, м. Тренто].