

Місце виробництва і датування лутеріїв

№ типу	Місце виробництва, характер матеріалу	Датування, шар, супровідний матеріал
1	Невизначене. Груба червона глина, обмазка	VI — V ст. до н. е.; матеріал не пізніше IV ст. до н. е.
2	Невизначене. Червона глина з дрібними вclusions; жовта з слюдою; обмазка	VI — V ст. до н. е.; матеріал не пізніше IV ст. до н. е.
3	Невизначене. Сіро-жовта	Шари IV ст. до н. е.
4	Невизначене. Червоно-жовтувата, слюда, білі вclusions (Фасос?). Світла обмазка	VI — V ст. до н. е. Матеріал не пізніше кінця V — початку IV ст. до н. е.
5	Коринф	VI — V ст. до н. е.
6	Сінопа	Кінець IV — III ст. до н. е.
7	Сінопа, Гераклея, Ольвія	Шари IV — III ст. до н. е.
8	Сінопа	Шари IV — III ст. до н. е.
9	Ольвія (?)	IV — II ст. до н. е.
10	Сінопа; Ольвія (?). Червона, коричнева та інші глини	Шари IV — III ст. до н. е. Можливо, до II ст. до н. е. — знайдені з мегарськими чашками
11	Сінопа	III ст. до н. е.
12	Ольвія (?); червоноглиняні	III — II ст. до н. е.
13	Ольвія (?); червоноглиняні	III ст. до н. е.

Н. А. ЛЕЯПУНСКАЯ

Лутерии из Ольвии

Резюме

Одной из широко распространенных категорий античной керамики являются так называемые лутерии — сосуды хозяйственного, иногда парадного назначения, служившие для различных омовений и особенно характерные для греческой эпохи. В статье предлагается их типологическая и хронологическая систематизация, выявляется происхождение основных форм. Импортные лутерии поступают в Ольвию с VI в. до н. э. из разных районов — Коринф, Малая Азия, позднее — Южное Причерноморье. Массовое местное производство этих сосудов относится к IV—III вв. до н. э.

Е. В. ЯКОВЕНКО

Нові досягнення боспорознавства і проблема скіфів Східного Криму *

Роботи експедиції Інституту археології АН УРСР по трасі Північно-Кримського каналу в 60-х роках дали можливість зібрати і узагальнити конкретний матеріал з історії місцевого населення Керченського півострова в V—III ст. до н. е.¹ Було доведено, що у степовій частині Східного Криму в цей період жили осілі скіфські племена, які займалися землеробством, скотарством, вели торгівлю з боспорянами, що здійснювалася у формі товарного обміну, і перебували під безпосереднім впливом античних міст-колоній².

* Стаття є розширеним варіантом доповіді, прочитаної на засіданні скіфської секції на Сесії Інституту археології АН СРСР у квітні 1975 р. в Києві.

¹ Яковенко Э. В., Черненко Е. В., Корпусова В. Н. Описание скифских погребений в курганах Восточного Крыма.— Древности Восточного Крыма, Киев, 1970.

² Яковенко Е. В. Скіфи Східного Криму в V—III ст. до н. е. К., 1974.

За п'ять останніх років, що минули після першої публікації результатів дослідження культури скіфів Європейського Боспору, з'явилися нові знахідки, яким присвячена серія статей. У зв'язку з цим виникла необхідність розглянути і підсумувати все нове, співставити його з попередніми висновками і визначити дальші напрями у вивченні проблеми скіфів Східного Криму в цілому.

Щодо археологічних досліджень у степовій частині півострова, то вони, порівняно з минулими роками, проводилися у незначних масштабах.

У 1971 р. невелика експедиція Інституту археології АН УРСР працювала поблизу с. Виноградного Ленінського району³. Розкопки про-

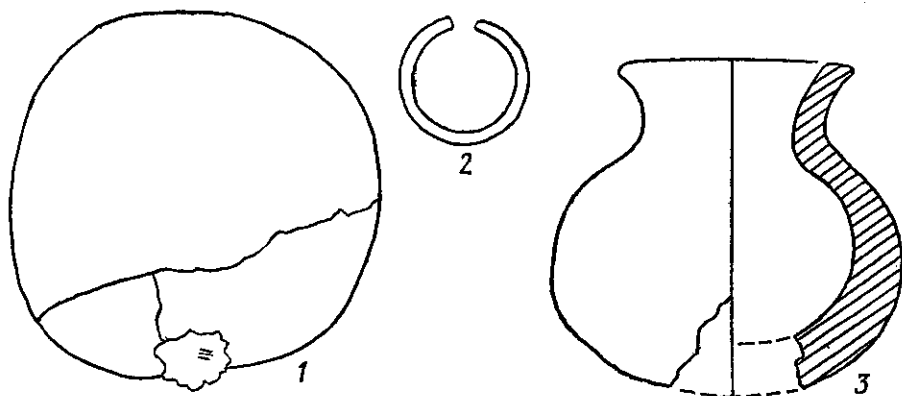


Рис. 1. Речі з поховання скіф'янки:

1 — бронзове дзеркало; 2 — золота сережка; 3 — ліпна курильниця.

водилися на могильнику, що є продовженням відкритого в 1965—1967 рр. великого могильника поблизу с. Астаніне⁴. Як і в останньому, кургани, розташовані біля с. Виноградного, містили поховання енеолітичної доби і скіфські, де є, зокрема, поховання жінки-скіф'янки в кам'яному ящику. Розміри його $2,65 \times 1,4$ м, орієнтація по осі захід — схід. Стінки ящика споруджено за другим типом кладки, найбільш поширеним серед скіфських поховань Східного Криму⁵. Поховальний інвентар типовий для жіночих могил Керченських курганів — золоті сережки, бронзове дзеркало, ліпна курильниця і вапнякова плитка типу зернотерки із слідами фарби⁶ (рис. 1).

Остання знахідка становить певний інтерес, оскільки перш за все має найближчі аналогії в досліджених в 1960—1965 рр. курганних могильниках у районі сіл Іллічеве (курган № 9, поховання № 3) і Бранне Поле (курган № 3, поховання № 2). Досі лише припускалось, що розтирання фарб на зернотерках належить до місцевого поховального ритуалу, а зараз про це можна говорити більш упевнено.

Важливою є і знахідка ліпної курильниці, що поповнює групу кулястих ліпних курильниць кримського типу⁷, виявлених у попередні роки в скіфських похованнях. Цікаво, що вона відрізняється від інших відсутністю профільованого денця; саме це зближує її за формою з

³ Збенович В. Г., Черненко Е. В. Работы Керченской экспедиции.— АО 1971. М., 1972.

⁴ Яковенко Е. В. Скіфи Східного Криму в V—III ст. до н. е., с. 46—49.

⁵ Там же, с. 148, табл. XI.

⁶ Збенович В. Г., Черненко Е. В. Отчет о раскопках курганов у с. Виноградное на Керченском полуострове в 1971 г.— НА ІА АН УРСР.

⁷ Яковенко Е. В. Про кулясті курильниці IV ст. до н. е.— I ст. н. е.— Археологія, вип. 2. К., 1971.

круглотілими коштовними кубками з Куль-Оби, кургану Паїніотті та ін.

В 1973 р. окремі кургани на Керченському півострові були розкопані А. О. Щепінським⁸. Серед досліджених поховань він відзначає характерні для керченських могильників типи поховальних споруд — ґрунтові ями, ґрунтові й кам'яні склепи. Незвичайними серед них слід вважати ями з підбоями, до останнього часу відомі лише у Фронтівському могильнику. На жаль, стислість публікації поки що не дає можливості детально розглянути цей тип поховань.

Цікаві також результати досліджень А. О. Щепінського у степовій частині Центрального Криму, де ним розкопано численні підкурганні кам'яні гробниці з ритуалом неодноразових повторних поховань. Ці відкриття змінюють попереднє уявлення про винятковість поховального обряду у скіфів Східного Криму⁹. Тепер ми маємо підстави твердити, що з V ст. до н. е. обряд повторних або так званих колективних поховань у кам'яних склепах і ящиках був поширений на всій території Кримського півострова.

Великий курганный могильник з 19 курганів досліджено Б. Г. Петерсом під час його багаторічних розкопок на античному поселенні поблизу с. Михайлівки¹⁰. Тут були поховання різних епох — від енеоліту до середньовіччя. В переважній більшості це впускні поховання, які значно пошкоджені земляними роботами, проте дослідникові вдалося простежити кілька різних конструкцій: кам'яні ящики, споруджені за четвертим (з суцільних плит) і другим (комбінація плит і каміння) типами кладки; кам'яні склепи, стінки дромоса яких іноді обкладені камінням; квадрові склепи (кладка третього типу). В деяких могилах зафіксовано обряд повторних поховань, де знайдено від двох до десяти скелетів. Серед поховального інвентаря є бронзові наконечники стріл, залізні наконечники списів, ліпні скіфські посудини, намисто і значна кількість грецької кераміки. Дослідник датує ці поховання V—III ст. до н. е. На нашу думку, склад поховального інвентаря і конструктивні особливості споруд дають підставу віднести згадані комплекси Михайлівського могильника до групи скіфських поховань. Вони значною мірою наближаються до курганных поховань, розташованих неподалік від Кірова.

Особливістю Михайлівського могильника, як відзначає Б. Г. Петерс, є наявність поховань римського часу, вміщених іноді у склепи попередньої епохи. Ця особливість пов'язана з існуванням античного Михайлівського поселення, де активність життя була найбільшою в римський час.

Поблизу с. Золоте в 1973 р. відкрито другий на Керченському півострові скіфський безкурганний могильник¹¹. Він розташований на кам'янистому плато і складається з прямокутних кам'яних ящиків, що мають кільцеві кромлехи. Досліджені дев'ять могил автор датує V ст. до н. е.* Залишки скелетів у могилах, здебільшого пограбованих, свідчать про наявність обряду повторних поховань, що мають західну орієнтацію і характеризуються витягнутими тілопокладеннями. Предмети поховального інвентаря — кілька залізних акінаків, пряслице, прикраси, ліпний і грецький посуд — переконують у скіфській належності комплексів.

⁸ Щепинский А. А. Исследование в равнинном и горном Крыму.— АО 1973. М., 1974.

⁹ Яковенко Е. В. Скіфи Східного Криму в V—III ст. до н. е., с. 59—61.

¹⁰ Петерс Б. Г. Отчет о раскопках античного поселения у с. Михайловка (1963—1973).— НА ІА АН УРСР.

¹¹ Корпусова В. Н., Орлов Р. С., Гершкович Я. П. Работы у с. Золотое.— АО 1973. М., 1974.

* Дані за матеріалами розкопок 1973 р. В наступні роки (1975, 1978) дослідження продовжені московською експедицією О. О. Масленникова.

Для нас особливий інтерес становить уламок невеликого підлощеного ліпного кубка з врізним геометричним орнаментом. Він поповнює вже досить значну колекцію керченських «інкрустованих» кубків і дає змогу більш упевнено твердити про наявність у Східному Криму групи лощеного посуду з геометричним орнаментом в керамічному комплексі часів скіфської архаїки¹².

Матеріали могильника поблизу с. Золоте змушують по-іншому розглядати групу кам'яних ящиків V ст. до н. е., досліджених у різні роки О. О. Діріним, І. Т. Кругликовою і О. М. Лесковим¹³. Останній у свій час відзначив своєрідність цих поховальних споруд і знайшов можливим пов'язати їх з таврським населенням прибережної частини півострова. Проте багаторічні дослідження у степовій частині Східного

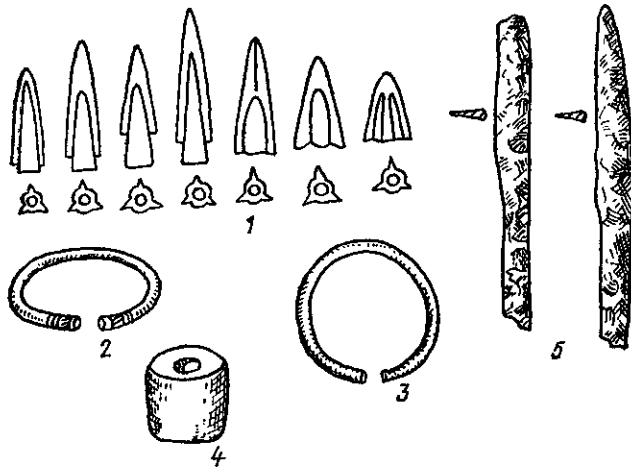


Рис. 2. Речі з кам'яного ящика поблизу с. Рибне:

1 — бронзові наконечники стріл; 2, 3 — бронзові браслети; 4 — кам'яне прясло; 5 — залізні ножі.

Криму не виявили залишків таврських поселень і могильників. Тому в нас не було підстав слідом за О. М. Лесковим твердити, що таври могли проживати на цій території окремо від решти скіфського населення, зберігаючи притаманний їм життєвий уклад, хоч ми і припускали існування в місцевому середовищі незначного таврського елемента¹⁴. Нові дослідження підтвердили вірність такого припущення, однак вони внесли значні корективи у класифікацію цієї групи поховальних споруд. Зараз немає сумніву в тому, що кам'яні ящики V ст. до н. е., відкриті у північній прибережній смузі півострова, являють собою специфічну групу: відрізняються конструктивно від курганных поховань, а також від поховальних споруд фронтовського ґрунтового могильника.

Для кам'яних ящиків прибережного типу характерний ряд особливостей: 1) відсутність курганных насипів; 2) спорудження з суцільних плит (третій тип кладки); 3) наявність кільцевих кромхлєхів. Решта ознак — обряд повторних поховань, орієнтація і тілопокладення померлих, речовий склад поховального інвентаря (рис. 2) — пов'язує ці кам'яні гробниці зі скіфськими степовими могильниками. Цікаво,

¹² Яковенко Е. В. Ліпна кераміка VI—V ст. до н. е. з Німфея.— Археологія, вип. 27. К., 1978.

¹³ Дірин А. А. Мыс Зюк и сделанные на нем археологические находки.— ЗООИД, т. XIX. Одесса, 1896; Кругликова И. Т. Каменные ящики у дер. Рыбное.— Кавказ и Восточная Европа в древности. М., 1973; Лесков А. И. Об остатках таврской культуры на Керченском полуострове.— СА, 1961, № 1.

¹⁴ Яковенко Е. В. Скіфи Східного Криму в V—III ст. до н. е., с. 58—59.

що серед прибережних комплексів у кам'яних гробницях відомі тільки поховання V ст. до н. е.* Для пояснення цього явища, як і для характеристики всієї групи поховань в цілому, необхідні розкопки широкого масштабу, зокрема на могильнику поблизу с. Золоте.

За останні роки джерело до вивчення історії скіфів Східного Криму збагатилося спеціальними працями — монографіями, статтями і публікаціями. Окрема серія матеріалів, що вийшла з друку протягом 1970—1975 рр., пов'язана з дослідженнями скіфських комплексів, здобутих Керченською експедицією. Ці роботи ввели в науковий обіг узагальнені результати вивчення соціально-економічних відносин, матеріальної культури та ідеологічних уявлень скіфів Європейського Боспору¹⁵.

Проте згадані дослідження базувалися головним чином на матеріалах V—III ст. до н. е., тому ми вважали за необхідне звернутися до маловідомих матеріалів попереднього етапу, в результаті чого з'явилася низка статей і доповідей, пов'язаних з пам'ятками скіфів Східного Криму часів архаїки¹⁶. Ранньоскіфські пам'ятки цієї території вивчені мало; в найближчому майбутньому передбачається з'ясувати їх поширення, генетичні зв'язки, характер поховального обряду, а також простежити контакти місцевого населення з греками на ранніх етапах колонізаційного процесу.

Певний інтерес для теми нашого дослідження становить робота Л. В. Копейкіної, присвячена уточненню датування широковідомої розписної вази з поховання воїна на Темір-Горі¹⁷. На основі сучасного рівня антикознавства дослідник пропонує дату — 40-ві роки VII ст. до н. е., що уточнює хронологію всього комплексу з Темір-Гори, який лишається досі найдавнішим серед архаїчних скіфських поховань Північного Причорномор'я.

Цікавою для нас є і праця О. Я. Неверова, присвячена каменям Дексамена Хіоського¹⁸. Тут уперше детально описано два різьблених каменя з жіночого поховання на Темір-Горі, які дослідник датує останньою чвертю V ст. до н. е.¹⁹ На цій підставі нами переглянуто попередню дату всього комплексу — IV ст. до н. е., визначено його належність до групи поховань V ст. до н. е.²⁰

Ще один важливий комплекс походить з території некрополя Тірітаки, де в 1970 р. С. С. Безсоною був розкопаний архаїчний кам'яний ящик з похованням воїна. В її публікації подано досить де-

* Кругликова І. Т. вважає, що серед поховань поблизу с. Рибне було кілька комплексів V—IV ст. до н. е.

¹⁵ Яковенко Э. В. Уздечный набор V в. до н. э. из Восточного Крыма.— КСИА АН СССР, вып. 124. М., 1970; Яковенко Э. В. Скифские погребения на Керченском полуострове.— Проблемы скифской археологии. МИА, № 177. М., 1971; Яковенко Э. В. Кулясті курильниці IV ст. до н. е.— I ст. н. е.— Археологія, т. XXV. К., 1971; Яковенко Э. В. «Скіпетр царниці» з Куль-Оби.— Археологія, вып. 11. К., 1973; Яковенко Э. В., Янушевич Э. В. Определение отпечатков растений на лепной керамике из Восточного Крыма.— АИУ, вып. III. К., 1971; Яковенко Э. В. Скіфи Східного Криму в V—III ст. до н. е. К., 1974.

¹⁶ Яковенко Э. В. Раннескифские памятники Восточного Крыма.— Тезисы докладов на сессии ИА АН СССР в Тбилиси. Тбилиси, 1971; Яковенко Э. В. Курган на Темір-горе. СА, 1972, № 3; Яковенко Э. В. Предметы «зверинного» стиля в раннескифских памятниках Крыма.— Тезисы III Всесоюзной скифо-сарматской конференции. М., 1972; Яковенко Э. В. Древнейший памятник искусства скифов.— СА, 1976, № 2; Яковенко Э. В. Ліпна кераміка VI—V ст. до н. е. з Німфея.— Археологія, вып. 27. К., 1978.

¹⁷ Копейкина Л. В. Расписная родосско-ионийская ойнохоя из кургана Темір-Гора.— ВДИ, 1972, № 1.

¹⁸ Неверов О. Я. Дексамен Хиосский и его мастерская.— Памятники античного прикладного искусства. Л., 1973.

¹⁹ Там же, с. 56.

²⁰ Яковенко Э. В. Погребение богатой скифянки на Темір-Горе.— Скифы и сарматы. Киев, 1977.

тальну характеристику речових знахідок і окреслено їх хронологічні рамки ²¹.

Проте ми не можемо погодитись з визначенням етнічної належності похованого. С. С. Безсонова вважає, що він був тавром, але окремі конструктивні деталі гробниці, як і склад поховального інвентаря, пов'язують цей комплекс із скіфськими пам'ятками Східного Криму. Про це яскраво свідчить і залізний акінак з антеноподібним навершям, поряд з яким лежав оселок і лошений кубок з врізним орнаментом (рис. 3), що має найближчі аналогії в похованнях скіфських могильників поблизу сіл Фронтове і Золоте.

Остання праця, на якій доцільно спинитися, присвячена дослідженню ґрунтового могильника Фронтове I ²². Автор її, В. М. Корпусова, детально розглянула конструкцію поховальних споруд, предмети інвентаря та його датування. Як видно з назви цієї публікації, В. М. Корпусова вважає, що могильник Фронтове I належав населенню Феодосійської хори.

На нашу думку, могильник, віддалений від Феодосії на 20 км, не був безпосередньо пов'язаний з хорою цього міста, скоріше може йти мова про загальнобоспорську хору, заселену головним чином місцевими племенами.

Викликає сумніви і положення В. М. Корпусової про так зване повторне поховання кісток у Фронтівському могильнику ²³. Скіфський ритуал не знає традицій повторних поховань кісток. Найімовірніше, тут має місце своєрідний обряд, коли кістяки раніше похованих небіжчиків зберігалися частково. Подібний ритуал зафіксовано двічі в малих могильних ямах Астанінського курганного могильника ²⁴ (курган № 16, пох. № 1; курган № 19, пох. № 1).

Короткий огляд нових археологічних матеріалів і спеціальних досліджень з питань історії стародавнього населення Східного Криму в VII—III ст. до н. е. підтверджує його скіфську приналежність; хронологічна і типологічна класифікація речового матеріалу та поховальних пам'яток також знайшла своє підтвердження. Проте нові

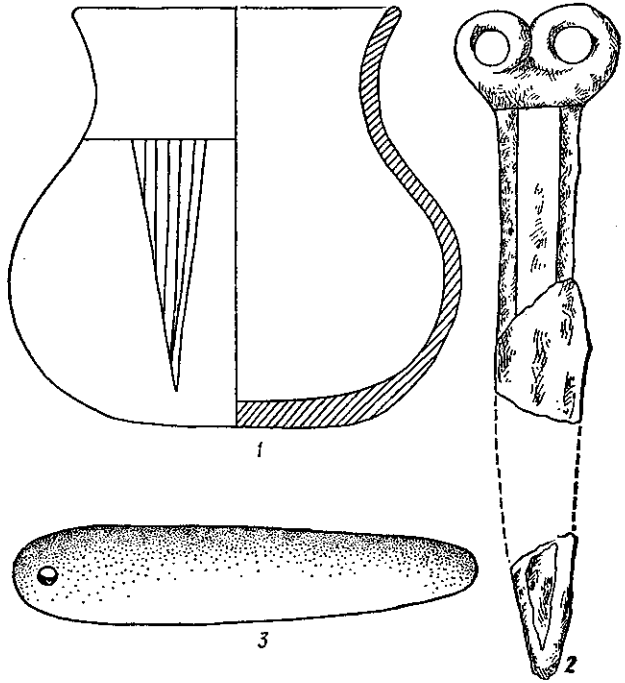


Рис. 3. Речі з поховання воїна на некрополі Тірітаки: 1 — лошений кубок з врізним орнаментом; 2 — залізний кинджал з решжами дерев'яних піхов; 3 — оселок.

²¹ Безсонова С. С. Таврське поховання з Некрополя Тірітаки.— АДУ, вип. IV. К., 1972.

²² Корпусова В. М. Про населення хори античної Феодосії.— Археологія, вип. 6. К., 1972.

²³ Там же, с. 45.

²⁴ Яковенко Е. В. Скіфи Східного Криму в V—III ст. до н. е., с. 55; Яковенко Э. В., Черненко Е. В., Корпусова В. Н. Указ. соч., с. 170, 173—174.

надходження найближчих років можуть внести певні корективи і доповнення в загальну характеристику історичної ситуації на Європейському Боспорі.

Э. В. ЯКОВЕНКО

**Новые достижения боспороведения
и проблема скифов
Восточного Крыма**

Резюме

За последние годы источник изучения истории Боспорской державы значительно пополнился как археологическими материалами, так и серией статей и публикаций. Накопление новых данных позволило автору суммировать их в связи с исследованием проблемы скифов Восточного Крыма и сравнить с предыдущими выводами. Результаты сравнения свидетельствуют, что определение культурной принадлежности степных памятников V—III вв. до н. э. на полуострове, их классификация и хронология подтверждаются археологическими материалами последних лет. В то же время выяснились интересные детали, позволившие по-новому рассмотреть группу погребений в каменных ящиках прибрежной полосы V в. до н. э. и расширить территорию обряда повторных захоронений на всю степную часть Крыма.