

ПЛОЩІ ГОРОДИЩ ІХ–ХІІІ СТ. І ЇХНІХ ПОСАДІВ
НА ТЕРИТОРІЇ ЛІВОБЕРЕЖЖЯ СЕРЕДНЬОГО ПОДНІСТРОВ'Я

Назва	Залишки, га	Майданчик	Площа	Джерело інформації
1. Костоп	0,5		139 (7)	Раппорт, Геринг А., 1964, с. 251
2. В. Сидорівка	0,15	0,5	147	Куцур, 1984, в. 08, 100
3. В. Кариб'юк	0,9	0,5		Раппорт, 1967, с. 17; Куцур, 1984, в. 206
4. Гречинці	0,8	0,5		Раппорт, 1967, с. 18
5. Глибічка	0,9	0,5		Куцур, 1984, в. 7
6. Гуржівська	0,30			НА А. П. К. П. Ц. У. (терра германіка)
7. Гринчук		0,5	40	Петрашук, Володимир, 1973, с. 314
8. Желанець	?		б. д.	Мокрицький, 1976, 77, в. 1, с. 71; Куцур, в. Куцур, в. 1993-94, в. 1, с. 4
9. Ізяславці	1			Славинський, 2007, с. 17
10. Калюжани	0,5	0,5		Мокрицький, 2003, с. 257
11. Карлівці	1		б. д.	Куцур, 1975, в. 1, с. 7; Раппорт, 1967, с. 18
12. Каспівка	8,5			НА А. П. К. П. Ц. У. (терра германіка)
13. Костопівці	0,5			Куцур, 1984, в. 207
14. М. Шурка	8			Мокрицький, 2003, с. 257
15. Майданівці	0,35	0,7	141	Куцур, 1984, в. 100
16. Маньківці	1,25	0,5		Мокрицький, в. НА А. П. К. П. Ц. У. (терра германіка); Славинський, 1969, с. 15; НА А. П. К. П. Ц. У.
17. Майдан	0,5		6-10	Петрашук, 1973; Землячкин, 1976, в. 19
18. Олександрівка	1,5	0,5		Раппорт, 1967, с. 19
19. Паламарці	1			Землячкин, 1976, в. 1
20. П. Солоківська	1,5			Якубовський, в. НА А. П. К. П. Ц. У. (терра германіка); Славинський, 1969, с. 15
21. Писарівка	0,20			Куцур, Славинський, 1973, 74, в. 1, с. 77
22. П. Хрещівська	1			Раппорт, 1967, с. 16
23. Підгір'я	0,7			Куцур, 1984, в. 207
24. Прикрасівка	4			Куцур, 1984, в. 207
25. Прикурівка	1,2 (1,5)			НА А. П. К. П. Ц. У. (терра германіка); Якубовський, 1983, с. 160
26. Сиротівка	?			
27. Славинці	0,5			
28. Солоківці		1,7		Раппорт, 1967, с. 15
29. Ст. Успенівка	0,15	0,5	142	Мокрицький, 1984, с. 62, 69
30. Тинківці	0,5			Землячкин, 1976, в. 1
31. Устат		0,5		Димитров, Павлошенко, Славинський, 1973, с. 225; Куцур, 1984, в. 6
32. Хрещівці	1			Раппорт, 1967, с. 17
33. Черв. 1	0,30			НА А. П. К. П. Ц. У.
34. Черв. 2	0,375			НА А. П. К. П. Ц. У.

Фортеця : збірник заповідника "Тустань" :
на пошану Михайла Рожка.
- Л.: Камула, 2009. - Кн. 1. - С. 291-301

Марина ЯГОДИНСЬКА

ДАВНЬОРУСЬКІ ЖИТЛА ЗАХІДНОГО ПОДІЛЛЯ

Питання житлобудування є одним з найголовніших питань для характеристики матеріальної культури населення країни. Це питання є важливим і для населення Київської Русі, зокрема Західного Поділля, у давньоруський час. Давньоруські житла Х–ХІІІ ст. поділяються згідно з прийнятою типологією¹ на напівземлянки (глибиною від 0,8 до 1,5 м), землянки (глибини за 1,5 м) та наземні будинки (від 0,2 до 0,8 м). Наземні будинки можуть бути на підкліттях (заглиблена напівземлянкова частина житла, яка слугувала для господарської та ремісничої діяльності).

Для населення Західного Поділля Х ст. найбільш характерними були напівземлянки, яких було 80%, та землянки (20%), ХІ – початку ХІІ ст. – напівземлянки (64%), землянки (36%), для другої половини ХІІ–ХІІІ ст. – наземні житла (63%), з них наземні житла на підкліттях складають 25%, рідше трапляються напівземлянки (37%). Питання кількості наземних жител на підкліттях лишається відкритим. Для статистики автор вибрала лише ті житла, що мали в котлованах не лише незруйновану стаціонарну піч, але й розвали печей, що впали з верхнього поверху.

Типовим житлом була напівземлянка або землянка переважно каркасно-стовпової конструкції, але зустрічалися й зрубні заглиблені житла. Такі житлові споруди в комплексі з характерними для слов'ян опалювальними пристроями та керамікою є добре датованими і чітко прослідковуються з V до IX ст.² Вони зберігаються і в наступних

¹ Михайлина Л. П. Слов'яни VIII–IX ст. між Дніпром і Карпатами. – К., 2007. – С. 76; Раппорт П. А. Древнерусское жилище. – Л., 1975. – 179 с.

² Петрашук В. О. Житла VIII–X ст. на Правобережному Подніпров'ї // Археологія. – 1982. – № 37. – С. 48–59; Русанова И. П. Славянские древности VI–IX вв. между Днепром и Западным Бугом. – М., 1973. – С. 52; Русанова И. П., Тимошук Б. А. Кодын – славянское поселение V–VIII вв. на р. Прут. – М., 1984. – С. 28–40, 46–64; Тимошук Б. О. Слов'яни Північної Буковини V–IX ст. – К., 1976. – С. 51–58; Ягодинська М. О. Багатошарова пам'ятка Курники I (Західне Поділля) // ЗНТШ – Л., 2002. – Т. 244. – С. 563–564.

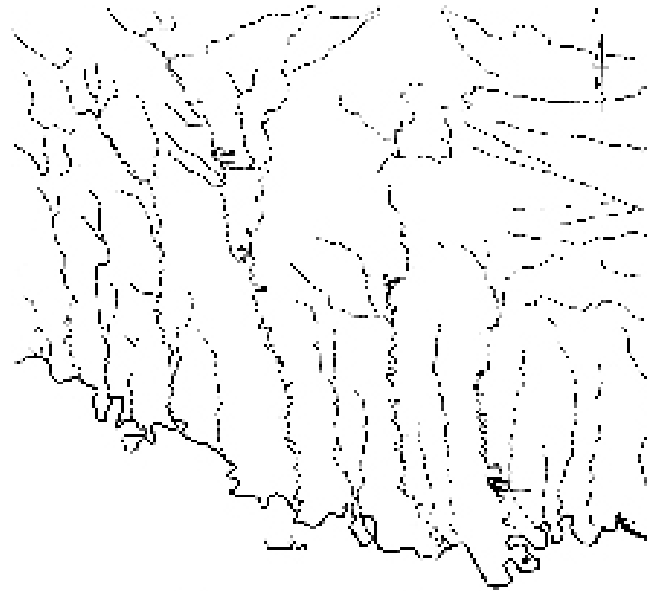


Рис. 1. Картошка місцезнаходження пам'яток:

- 1 – поселення Малашівці, ур. Ставки; 2 – поселення Курники I, ур. Поле за Дзедземлем; 3 – поселення Тербовля II, ур. Черпало; 4 – поселення Тербовля III, ур. Замкова гора (городи); 5 – поселення Крутилів III, ур. Замчище; 6 – городище-святилище Крутилів I, ур. Звенигород; 7 – поселення Крутилів II, ур. Бабина долина; 8 – поселення Крутилів VI, ур. Біля двох джерел; 9 – городище-святилище Городниця I, ур. Богит; 10 – поселення Сокіл, ур. Острови; 11 – комплекс давньоруських пам'яток Бакота

століттях аж до першої половини XII ст. На межі XII–XIII ст. різко міняється конструкція не тільки жител, але й опалювальних споруд. Всього опрацьовано 40 жител X–XIII ст. (рис. 1, таблиця 1).

Спільними рисами всіх типів жител X–XIII ст. є підквадратна або підпрямокутна форма котловану, обов'язкова присутність в одному з кутів печі для приготування їжі та опалювання споруди, переважно у всіх випадках наявність стовпових ямок по периметрах стін від каркасно-стовпової конструкції стін, вхід та господарські ями-погреби.

Житла X ст. (рис. 2) є землянками квадратної або прямокутної форми, стовпової (рідко зрубної – Городниця I, ур. Богит, житло 2, 2×1,9 м до 3,2×3,2 м, площа від 4,2 до 10,2 м², глибина від денної поверхні 1,2–1,6 м. Опалювальними пристроями та пристроями для приготування їжі в цих житлах були традиційні печі-кам'янки, які займали переважно північний – північно-східний кути. Розміри печей складають від 1,1×0,70 до 1,3×1,55 м, площа 0,77–2,0 м², висота 0,4–0,7 м, розміри черенів 0,5×0,3–0,8×0,4 м. Розміри печей пропорційні

назва пам'ятки	тип	конструкція, тип	розміри, жовтня	Площа котловану, м ²			глибина, м	розмір печі, м	глибина печі, м	глибина ями-погребу, м	глибина стовпової ями, м	глибина стовпової ями, м
				загальна	під печі	під ями-погребом						
Малашівці, ур. Ставки, житло 1	X ст.	підквадратна, стовпова	3,2×3,2 м	10,24	10,24	1,2	1,1	0,7	0,4	0,3	0,4	0,4
Курники I, ур. Поле за Дзедземлем, житло 2	X ст.	підквадратна, стовпова	3,2×3,2 м	10,24	10,24	1,2	1,1	0,7	0,4	0,3	0,4	0,4
Тербовля II, ур. Черпало, житло 3	X ст.	підквадратна, стовпова	3,2×3,2 м	10,24	10,24	1,2	1,1	0,7	0,4	0,3	0,4	0,4
Тербовля III, ур. Замкова гора, житло 4	X ст.	підквадратна, стовпова	3,2×3,2 м	10,24	10,24	1,2	1,1	0,7	0,4	0,3	0,4	0,4
Крутилів III, ур. Замчище, житло 5	X ст.	підквадратна, стовпова	3,2×3,2 м	10,24	10,24	1,2	1,1	0,7	0,4	0,3	0,4	0,4
Крутилів I, ур. Звенигород, житло 6	X ст.	підквадратна, стовпова	3,2×3,2 м	10,24	10,24	1,2	1,1	0,7	0,4	0,3	0,4	0,4
Крутилів II, ур. Бабина долина, житло 7	X ст.	підквадратна, стовпова	3,2×3,2 м	10,24	10,24	1,2	1,1	0,7	0,4	0,3	0,4	0,4
Крутилів VI, ур. Біля двох джерел, житло 8	X ст.	підквадратна, стовпова	3,2×3,2 м	10,24	10,24	1,2	1,1	0,7	0,4	0,3	0,4	0,4
Городниця I, ур. Богит, житло 9	X ст.	підквадратна, стовпова	3,2×3,2 м	10,24	10,24	1,2	1,1	0,7	0,4	0,3	0,4	0,4
Сокіл, ур. Острови, житло 10	X ст.	підквадратна, стовпова	3,2×3,2 м	10,24	10,24	1,2	1,1	0,7	0,4	0,3	0,4	0,4
Бакота, житло 11	X ст.	підквадратна, стовпова	3,2×3,2 м	10,24	10,24	1,2	1,1	0,7	0,4	0,3	0,4	0,4

плитою. Можливо, її додатково укріплювали дерев'яною обшивкою та лежаком, що міг розміщуватися між стінкою і піччю. Стовпові ямки від стовпчиків лежаків були зафіксовані в житлах першої половини XI ст. в Крутилові II (рис. 3, 1; 4, 2) та у слов'янських житлах Буковини (Ревно I).

Вхід був зафіксований лише в одному випадку – під час дослідження житла 1 на поселення в Теробові II (рис. 2, 1). Він був тамбурного типу, знаходився у східній частині південної стіни житла, майже навпроти устя печі і виокремлювався стовповими ямками. Ширина входу 1 м.

Ще однією деталлю інтер'єру є наявність у житлах господарських ям – погребів грушоподібної, циліндричної або дзвоноподібної форми⁴ і знаходилися в житлі або за його межами, у дворі. У X ст. ями-погреби робили в підлозі з лівого боку від пічки та перед пічкою (рис. 2, 2). (Розміри: діаметр вхідного отвору ями 1 – 0,6 м, діаметр дна – 0,9 м, глибина від рівня підлоги – 1,0 м; діаметр вхідного отвору ями 2 – 0,9 м, діаметр дна – 1,0 м, глибина від рівня підлоги – 1,5 м. Об'єм ями 1 – 0,45 м³, об'єм ями 2 – 0,64 м³.) Скоріш за все для зручності їх перекривали дерев'яними лядами. Наявність ляд дозволяє висловити думку про дерев'яну підлогу в деяких житлах X ст. У таких житлах під час досліджень фіксується слабка забрудненість глиняного материкового дна попелом та вугликами від чищення пічки.

Житла XI ст. (рис. 3-5) представлені заглибленими напівземлянка та землянками підквадратної або підпрямокутної в плані форми, каркасно-стовпової конструкції, розмірами 3,1×3,1–4,55×4,1 м, площею від 9,61 до 18,7 м², глибиною від 1,5 до 2 м від денної поверхні. Площа жител XI ст. збільшується порівняно з житлами X ст., збільшуються і печі. Розміри печей-кам'янок становлять 1,2×1,3–1,6×1,7 м, площа 1,56–2,72 м², висота 0,6–0,8 м, розміри черенів 0,5×0,4–0,96×0,45 м, 1 м² печі обігриває 6–7 м³ житла. Черені глиняні, зустрічаються викладені кам'яною плиткою. Вони переважно рівні в перерізі, але бувають й увігнуті на 0,10–0,15 м. Конструкція печей XI ст. не відрізняється від раніших. Їх також будували без зв'язуючого розчину, переважно на основі великих брил каменю, які закладали в основу печі, проміжки між якими забутовували середнім та дрібним камінням, фрагментами битого посуду. Щораз масивнішими ставали задні стінки печей. Треба відмітити, що в XI ст. фіксується досить багато жител, перебудованих зі збільшенням площі житла, збільшенням розміру череня, а відтак і печі. Це житла 10-а (рис. 4), 11-а, 11-б (рис. 5, 1) (поселення Крутилів II). Печі вже не мають чіткої прив'язки до певного кута. Їхнє місце розташування у житлі зумовлено господарською доцільністю. Прикладом цього можуть слугувати житла з поселень Крутилів II, Крутилів III. Якщо поселення було розташоване на рівній місцині, то піч займала переважно північний

⁴ Тимошук Б. О. Слов'яни ... – С. 59-60.

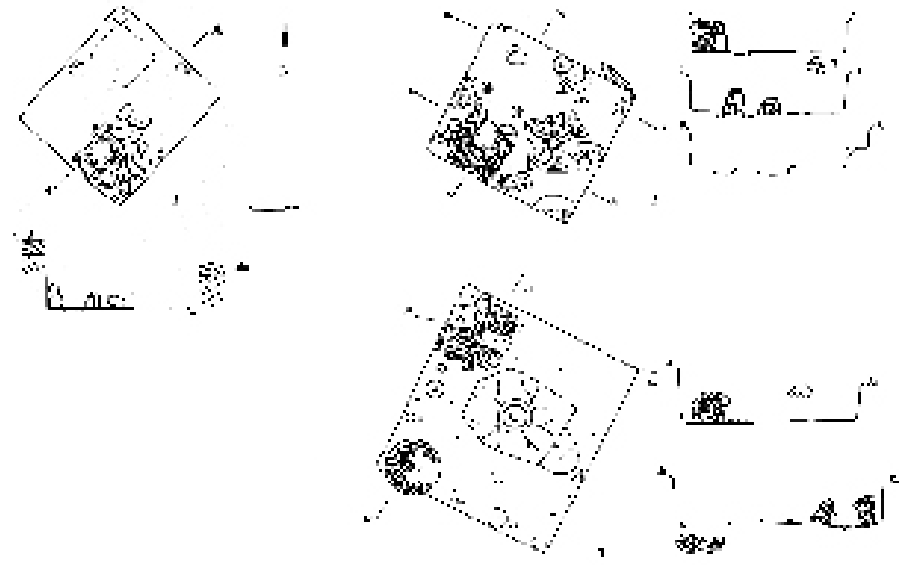


Рис. 3. Житла XI ст.

1 – Крутилів II, ур. Бабина долина, житло 4; 2 – Крутилів II, ур. Бабина долина, житло 17; 3 – Крутилів II, ур. Бабина долина, житло 15а

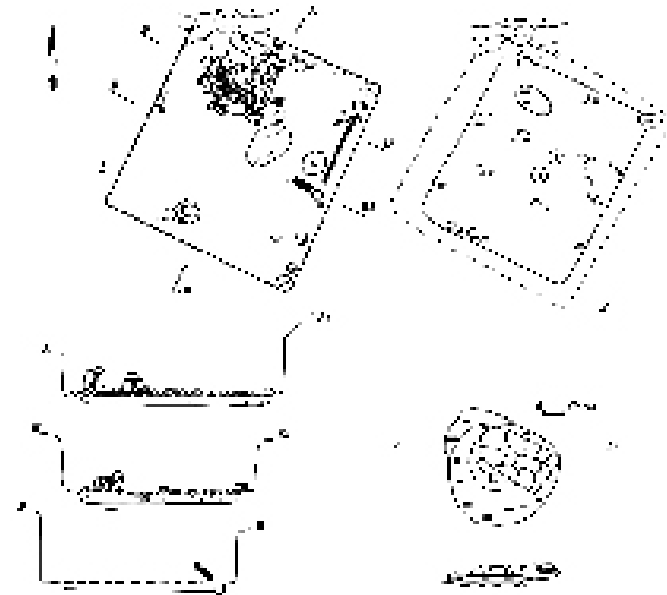


Рис. 4. Крутилів II, ур. Бабина долина. Житло 10а (1), 10б(2)

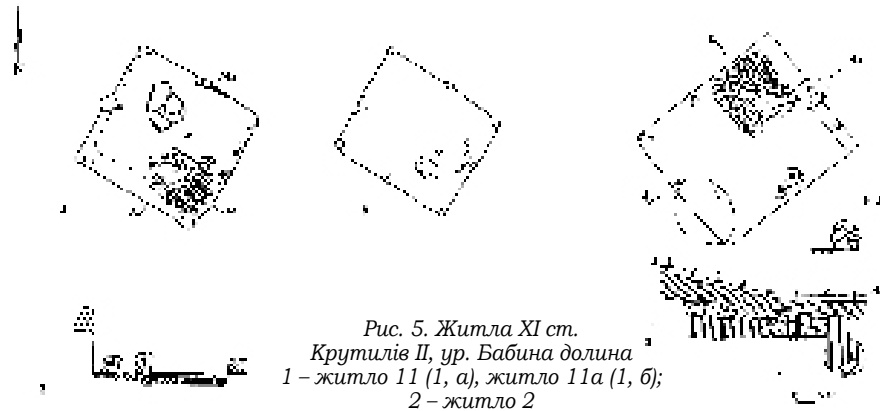


Рис. 5. Житла XI ст.
Крутилів II, ур. Бабина долина
1 – житло 11 (1, а), житло 11а (1, б);
2 – житло 2

кут житла (Крутилів III). Якщо ж поселення займало крутий схил (Крутилів II), то приблизно в половині досліджених жител піч займала той кут, що знаходився у глибині житла, біля найвищої стінки; у житлах, збудованих на терасі або невисокому схилі, 33% – північний кут та 16% – західний кут (рис. 6).

Вхід розташовувався приблизно по діагоналі від печі. Виявлено два житла, де чітко читався вхід (рис. 3,2). В одному випадку вхід розміщувався біля східного кута, а піч знаходилася в західному, у другому вхід у північно-східній стіні, а піч – у південно-західній. Вхід був тамбурного типу з вирізаною в материковій стіні сходинкою (Крутилів II, житло 17).

У житлах XI ст. також є господарські ями-погреби. Їх розміщували попід стінками: в одному випадку грушоподібна яма знаходилася посередині північно-східної стіни і врзалася в материкову стіну (Крутилів II, житло 2, рис. 5,2), у другому пряма яма із заокругленими стінками – біля південно-західного кута (житло 15-а, рис. 3,3). Розміри: діаметр вхідного отвору ями в житлі 2 – 0,8 м, діаметр середньої частини ями – 0,95 м, глибина від рівня підлоги – 0,9 м, об'єм ями становить 0,57 м³; діаметр вхідного отвору ями з житла 15-а – 0,9 м, діаметр дна – 0,9 м, глибина від рівня підлоги – 0,6 м, об'єм ями становить 0,38 м³. Господарські ями-погреби також мали місце і за межами жител, на подвір'ї садиб (Крутилів II, садиба ремісника). В одному випадку (Крутилів II, житло 15-а) стінки ями та дно були випалені, а на дні знайдено перепалене зерно та цілі форми посуду. Ця яма використовувалась як хлібна, інші ж – для інших господарських потреб.

Нечисленні житла першої половини XII ст. (Крутилів I, Крутилів III) представлені напівземлянками підпрямокутної форми, каркасно-стовпової конструкції, розмірами 3×2,8–3,4×3,5 м, площею від 8,4



Рис. 6. Крутилів II, ур. Бабина долина. Центральна частина поселення

до 11,9 м², глибиною 1,2 м від денної поверхні. Для опалювання та приготування їжі продовжують використовуватися традиційні печі-кам'янки. Їх будують у північно-західному куті. Розміри печей складають 1,1×0,70–1,3×1,55 м, площа 0,77–2,0 м², висота 0,4–0,7 м, розміри черенів 0,5×0,3–0,8×0,4 м; 1 м² печі обігріває відповідно 6 м³ житла. Черені глиняні, зустрічаються викладені кам'яною плиткою. Входу та господарських ям у житлах не зафіксовано.

У II половині XII–XIII ст. житлобудування змінюється докорінним чином, що свідчить про певні зміни в суспільному та господарському житті людей. Для цього періоду характерні наземні однокамерні та трикамерні житлові споруди, наземні на житлових підкліттях, наземні на холодних підкліттях та напівземлянкові житла (глибиною до 1,0 м від денної поверхні).

Наземні однокамерні житла мали розміри від 2,7×2,4 до 4,7×5,0 м площею 6,62–23,5 м². Вони зрубної конструкції, підпрямокутні в плані. Для опалювання та приготування їжі використовувались печі різних типів: глинобитні – займали північний, північно-західний, західний кут житла, розміри – 0,4×0,7 – 1,0×0,9 м, площею 0,28–0,9 м²; печі-кам'янки – 1,0×0,8 м, площею 0,8 м², займали північно-західний кут. Для опалювання великої житлової площі в одному приміщенні разом із глинобитною піччю або з піччю-кам'янкою могли бути додаткові опалювальні пристрої – вогнища (діаметр – 0,6 м), що знаходилися у протилежному від пічки куті (Сокіл, ур. Острови, житло 28, Бакота, ур. Пушкарівка, житло 6⁵). Наземні житла могли мати глиняні лежаки висотою 0,2 м, розмірами 1,4×1,3 м, ями-погреби, а також вхід у вигляді навісу, що спирався на стовпи.

⁵ Винокур І. С., Горішній П. А. Бакота. Столиця давньоруського Пониззя. – Кам'янець-Подільський, 1994. – С. 161, 335.

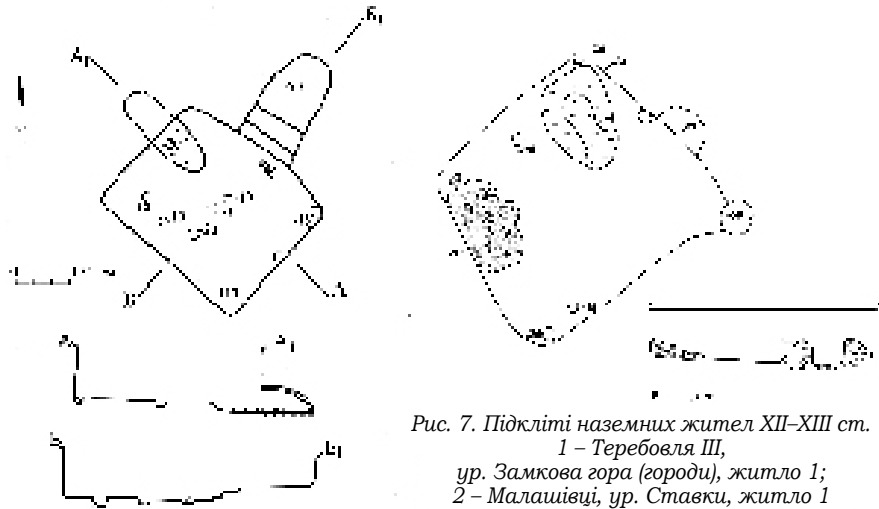


Рис. 7. Підкліті наземних жител XII–XIII ст.
1 – Тербовля III, ур. Замкова гора (городи), житло 1;
2 – Малашівці, ур. Ставки, житло 1

Наземні житла на житлових теплих підклітях (Малашівці, житло 1 (рис. 7), Тербовля, ур. Замкова Гора, житло 1⁶) стовпової конструкції, мали розміри 3,9×3,3–6,25×6,5 м, площею 12,87–40,63 м², печі глинобитні (2,8×2,0 м, площа 5,6 м²) або нішеподібні (1,2×0,7–0,2×1,1 м, площа 0,84–1,32 м², висота 0,6 м), об'єм обігріву 4–9 м³. Вхід заглиблений, знаходився біля печі у вигляді однієї або трьох сходинок вниз.

Наземні житла на холодних підклітях (Бакота, ур. На Клині, житло 6⁷) зрубної конструкції, мають розміри 5,9×3,5 м, що складає 20,65 м². Тут немає стаціонарних опалювальних споруд, а лише фіксуються розвали печей, що впали з верхнього ярусу.

Окремо необхідно виділити два трикамерні (Сокол, ур. Острів, житло № 27⁸, Бакота, ур. На Клині, житло № 3⁹) наземні житла зрубної конструкції. Вони склалися з двох житлових споруд та сіней між ними. У Бакоті до сіней прилягав вхід-тамбур. Розміри житла в Соколі: більша камера – 3,4×3,3 м, площа 11,22 м², менша камера – 3,0×2,0 м, площа 6,0 м², сіни – 1,2×0,9 м, площа 1,08 м². Від опалювальної споруди лишився тільки черинь у східному куті. Загальний розмір Бакотської споруди складає 18,75 м² (6,25×3 м), житлові приміщення

⁶ Строчень Б. С., Ягодина М. О. Давньоруське житло із поселення біля с. Малашівці // Українська наука: минуле, сучасне, майбутнє. – Тернопіль, 1997. – С. 84–92; Ягодина М. О. Давньоруське житло на підкліті з Тербовлі // Українська наука: минуле, сучасне, майбутнє. – Тернопіль, 1999. – С. 96–101.

⁷ Винокур І., Горішній П. Бакота... – С. 71–72.

⁸ Вільшанська О. А. Дослідження давньоруських об'єктів на околиці с. Сокол на Середньому Дністрі // Археологія. – 1988. – № 61. – С. 86–88.

⁹ Винокур І., Горішній П. Бакота... – С. 70–71.

мали по 7,5 м² (3,0×2,5 м), сіни – 3,24 м² (1,8×1,8 м). У кожній житловій кімнаті мали місце рештки опалювальних пристроїв – вогнищ, викладених з каменю (1,0×0,9 м).

Опалювальними спорудами II половини XII–XIII ст. виступають переважно глинобитні печі, нішеподібні печі або вогнища. Досліджено 26 опалювальних споруд, з них 16 – глинобитні печі, 7 печей-кам'янок і 3 вогнища. Переважна більшість їх знаходилися в північній половині жител (69%), причому 53,8% – у північно-західному куті, 15,4% – у західному, 15,4% – у східному, 3,8% – у південному кутах. Розміри печей складають 1,1×0,70–1,3×1,55 м, площа 0,77–1,95 м², висота 0,4–0,7 м, розміри черинів 0,5×0,3–0,8×0,4 м. Черени глиняні, але зустрічаються викладені кам'яною плиткою.

Отже, давньоруські житла X – I половини XII ст. продовжують слов'янські традиції житлобудування в Західному Поділлі та суміжних територіях.

У другій половині XII–XIII ст. будівництво жител докорінно змінюється. Збільшується площа жител, з'являється двоповерховість (підкліть та наземна частина), збільшується кількість опалювальних споруд (теплі підкліті) і їхні розміри. Використовується каркасно-стовпова та зрубна конструкція під час будівництва житла¹⁰. Така зміна в будівництві могла бути викликана кількома чинниками. По-перше, зміна кліматичних умов. Цей період характеризувався потеплінням, збільшенням вологості, відсутністю великих неврожайів і голодоморів¹¹. Покращення кліматичних умов, потепління дозволило основній масі населення перейти із заглиблених, економних в опалюванні землянок у наземні будівлі. Потепління, збільшення вологості дозволило вирощувати більші врожаї (максимум потепління спостерігався в 1200–1250 роках), а відтак пожвавилася торгівля, економічне життя, народ став заможнішим. Усе це спричинило й демографічний підйом, про що свідчить різке збільшення відкритих поселень XII–XIII ст. Господарський та демографічний стрибок спонукали до будівництва зручніших, більших та комфортабельніших жител.

¹⁰ Готун І. А. Типи будівель // Село Київської Русі. – К., 2003. – С. 157.

¹¹ Томашевський А. П. Правобережне Полісся // Село Київської Русі. – К., 2003. – С. 10.