

**НАЦІОНАЛЬНИЙ ІСТОРИКО-ЕТНОГРАФІЧНИЙ
ЗАПОВІДНИК «ПЕРЕЯСЛАВ»**

П Е Р Е Я С Л А В І К А
Наукові записки

**Збірник наукових статей
Міжнародна історико-краєзнавча конференція
«Наукові студії М.І. Сікорського»**

Випуск 12 (14)

УДК 94(477)(08)

П 27

ПЕРЕЯСЛАВІКА: Наукові записки Національного історико-етнографічного заповідника «Переяслав»: Збірник наукових статей. – 2017. – Випуск 12 (14). – 566 с.

Рецензенти: Молоткіна В.К., доктор історичних наук, професор; Ніколаєць Ю.О., доктор історичних наук, професор.

Редакційна колегія: Лукашевич О.М., кандидат історичних наук, доцент (головний редактор); Бузян Г.М., Заслужений працівник культури України; Вовкодав С.М.; Гайдаєнко І.В., кандидат історичних наук (відповідальний секретар); Жам О.М.; Колибенко О.В., кандидат історичних наук, професор; Кузьменко А.В., кандидат історичних наук, старший науковий співробітник; Тетеря Д.А.; Ткаченко В.М., кандидат історичних наук, старший науковий співробітник; Ткаченко Н.Г.; Юрченко О.В., кандидат історичних наук.

Рекомендовано до друку Вченою радою Національного історико-етнографічного заповідника «Переяслав».

До збірника увійшли матеріали II-ї Міжнародної історико-краєзнавчої конференції «Наукові студії М. І. Сікорського», присвяченої засновнику Національного історико-етнографічного заповідника «Переяслав», Герою України Михайлу Івановичу Сікорському.

Для істориків, краєзнавців, викладачів, аспірантів, студентів та усіх, кого цікавлять культурні надбання України.

Зважаючи на свободу наукової творчості, редколегія бере до публікації й статті тих авторів, думки яких не в усьому поділяє.

На першій сторінці обкладинки: фото Музею народної архітектури та побуту Середньої Наддніпрянщини (70-і рр. ХХ ст.); фото Героя України, фундатора музейної справи на Переяславщині М.І. Сікорського.

Перекладач та редактор англійських текстів: Василь Набок.

ISBN 978-617-7009-00-0

Національний історико-етнографічний заповідник «Переяслав», 2017

**NATIONAL HISTORICAL AND ETHNOGRAPHIC
RESERVE «PEREYASLAV»**

P E R E Y A S L A V I C A
Proceedings

**Collection of scientific articles
The II-nd International local history conference
«Research Studio M. I. Sikorsky»**

Volume 12 (14)

UDK 94 (477)(08)

P 27

PEREYASLAVICA: Scientific notes of the National historical and ethnographic reserve «Pereyaslav»: Collection of scientific articles. – 2017. – Issue 12 (14). – 566 S.

Reviewers: Molotkina V.K., Doctor of Historical Sciences, Professor; Nikolayets Y.O., Doctor of Historical Sciences, Professor.

Editorial board: Lukashevych O.M., Candidate of Historical Sciences, Associate Professor (editor-in-chief); Buzian G.M., Honored Worker of Culture of Ukraine; Vovkodav S.M.; Gaidaienko I.V, Ph.D. in History (responsible secretary); Zham O.M.; Kolybenko O.V., Candidate of Historical Sciences, Professor; Kuzmenko A.V., Candidate of Historical Sciences, Senior Researcher; Teterya D.A.; Tkachenko V.M., Candidate of Historical Sciences, Senior Researcher; Tkachenko N.G.; Yurchenko O.V., Candidate of Historical Sciences.

Recommended for publication by the Academic Council of the National Historical and Ethnographic Reserve «Pereyaslav»

The collection includes materials of the II-nd International local history conference «Research Studio M. I. Sikorsky», dedicated to the founder of the National historical and ethnographic reserve «Pereyaslav», Hero of Ukraine to Mykhailo Ivanovych Sikorsky.

For historians, ethnographers, teachers, graduate students, students and all those interested in the cultural heritage of Ukraine.

In view of the freedom of scientific creativity, the editorial board takes on the publication and articles of those authors whose thoughts are not shared.

On the first page of the cover: photo of the Museum of folk architecture and life of the Middle Dnipro region (1970s); photo of the Hero of Ukraine, the founder of the museum affair in Pereyaslav region M. Sikorsky.

Translator and editor of English texts: Vasyl Nabok.

ISBN 978-617-7009-00-0

National historical and ethnographic reserve «Pereyaslav», 2017

ВІД УПОРЯДНИКІВ

6-7 жовтня 2016 р. у Національному історико-етнографічному заповіднику «Переяслав» відбулася II-га Міжнародна історико-краєзнавча конференція «Наукові студії М. І. Сікорського», присвячена патріарху музейної справи і краєзнавцю, Герою України М.І. Сікорському.

До програми конференції було включено 107 тем 112-ти дослідників з провідних науково-дослідних, науково-освітніх та культурно-просвітницьких закладів України, серед яких Науково-дослідний інститут українознавства Міністерства освіти і науки України, ДВНЗ «Переяслав-Хмельницький державний педагогічний університет імені Григорія Сковороди», Донецький національний університет ім. Василя Стуса, Інститут української археографії та джерелознавства ім. М.С. Грушевського НАН України, Інститут мистецтвознавства, фольклористики та етнології ім. М.Т. Рильського НАН України, Національна бібліотека України імені В.І. Вернадського, Національний заповідник «Хортиця», Харківський історичний музей імені М.Ф. Сумцова, Львівський літературно-меморіальний музей І. Франка, Національний заповідник «Замки Тернопілля», Національний історико-архітектурний заповідник «Кам'янець», Національний архітектурно-історичний заповідник «Чернігів стародавній», Музей історії м. Києва, Національний історико-культурний заповідник «Гетьманська столиця», Національний історико-культурний заповідник «Чигирин».

З вітальним словом до учасників конференції звернувся к. і. н., генеральний директор НІЕЗ «Переяслав» О.М. Лукашевич.

На пленарному засіданні з доповідями виступили: етнолог, ветеран Національного музею народної архітектури та побуту України, заслужений працівник культури України С.В. Верговський (Київ), дослідник давньої історії Переяславщини, к. і. н., професор, завідувач науково-дослідного відділу «Археологічний музей» НІЕЗ «Переяслав» О.В. Колибенко (Переяслав-Хмельницький), к. і. н., старший науковий співробітник КЗ «Харківський історичний музей імені М.Ф. Сумцова» Ю.А. Конюшенко (Харків), молодший науковий співробітник Фонду Президентів України Національної бібліотеки України імені В.І. Вернадського А.М. Кушерський (Київ), к. і. н., докторант ДВНЗ «Переяслав-Хмельницький державний педагогічний університет імені Григорія Сковороди» Т.Ю. Нагайко (Переяслав-Хмельницький), історик, краєзнавець, перший директор Національного заповідника «Хортиця», д. і. н. А.Л. Сокульський (Запоріжжя), к. і. н., завідувач відділу української етнології Науково-дослідного інституту українознавства Міністерства освіти і науки України Ю.С. Фігурний (Київ).

Робота конференції проводилась у двох секціях. I-й напрямком – актуальні питання археологічних, історичних та історіографічних досліджень, охорона пам'яток історії та культури. II-га секція – проблеми вивчення матеріальної та духовної спадщини українського народу, мистецтвознавчі практики.

7 жовтня відбулося заключне пленарне засідання, на якому була розроблена резолюція конференції. Відзначено, що доповіді й повідомлення, озвучені на науковому зібранні, свідчать про інтерес широкого кола науковців до запропонованої тематики, сприяють розкриттю проблемних питань української етнографії, джерелознавства, краєзнавства, популяризації національної культури.

Під час роботи конференції демонструвались фотовиставки НІЕЗ «Переяслав»: «Так починався скансен на Татарській горі», «Михайло Сікорський: літопис життя...», презентувались наукові, мистецтвознавчі видання видавництва «Видавець Олег Філюк».

Після засідання колеги-музейники розповіли про науково-дослідну і науково-освітню діяльність своїх закладів. Для гостей і учасників заходу була проведена оглядова екскурсія містом та музеями НІЕЗ «Переяслав».

Результатом роботи конференції є даний збірник наукових записок НІЕЗ «Переяслав» – «Переяславіка».

Редакційна колегія «Переяславіки»

ЗМІСТ

| | |
|--|-----|
| ВІД УПОРЯДНИКІВ | 5 |
| <i>Світлана Авраменко</i> ВНЕСОК ПАРАФІЯЛЬНОГО ДУХОВЕНСТВА У РОЗВИТОК ПОЧАТКОВОЇ ОСВІТИ В ПЕРЕЯСЛАВСЬКОМУ ПОВІТІ ПОЛТАВСЬКОЇ ГУБЕРНІЇ (СЕРЕДИНА ХІХ – ПОЧАТОК ХХ СТ.) | 11 |
| <i>Наталія Астапенко</i> ПРОВЕДЕННЯ УКРАЇНСЬКИХ НАРОДНИХ СВЯТ ЛІТНЬОГО КАЛЕНДАРНОГО ЦИКЛУ У НАЦІОНАЛЬНОМУ МУЗЕЇ НАРОДНОЇ АРХІТЕКТУРИ ТА ПОБУТУ УКРАЇНИ: ТРАДИЦІЇ І СУЧАСНІСТЬ | 16 |
| <i>Валентина Білоусько, Галина Бузян</i> ДВА УНІКАЛЬНІ АРТЕФАКТИ З ПОСЕЛЕННЯ ТРИПІЛЬСЬКОЇ КУЛЬТУРИ КОСЕНІВКА | 21 |
| <i>Інна Більченко</i> ДЖЕРЕЛЬНА ТА ІСТОРИОГРАФІЧНА БАЗА ДОСЛІДЖЕННЯ ДІЯЛЬНОСТІ МИХАЙЛА СІКОРСЬКОГО – ФУНДАТОРА МУЗЕЙНОЇ СПРАВИ ПЕРЕЯСЛАВЩИНИ | 29 |
| <i>Ірина Бова</i> КОЛЕКЦІЯ СУЛІЙ У ФОНДОВІЙ ЗБІРЦІ НАЦІОНАЛЬНОГО ІСТОРИКО- ЕТНОГРАФІЧНОГО ЗАПОВІДНИКА «ПЕРЕЯСЛАВ» | 36 |
| <i>Надія Бойко</i> НАЦИСТСЬКИЙ РЕЖИМ НА ПЕРЕЯСЛАВЩИНІ В СПОГАДАХ ОЧЕВИДЦІВ (ОГЛЯД ДОКУМЕНТІВ ЦДАГО УКРАЇНИ) | 43 |
| <i>Валентина Бойченко</i> ХАТНІ ІКОНИ СЕРЕДНЬОЇ НАДДНІПРЯНЩИНИ З КОЛЕКЦІЇ НМНАПУ | 50 |
| <i>Олег Болюк</i> ДЕРЕВ'ЯНІ САКРАЛЬНІ СПОРУДИ ПОКУТТЯ: ЛОКАЛЬНІ ВЗАЄМОВПЛИВИ ТЕСЛЯРСТВА І ТОПОГРАФІЯ АРХІТЕКТУРНОГО ДЕКОРУ | 57 |
| <i>Галина Бузян</i> М. І. СІКОРСЬКИЙ ТА АРХЕОЛОГІЯ ПЕРЕЯСЛАВЩИНИ 50-80-Х РР. ХХ СТ. | 64 |
| <i>Галина Бузян, Олександр Юрченко</i> ДОСЛІДНИКИ АРХЕОЛОГО-АРХІТЕКТУРНИХ ПАМ'ЯТОК ПЕРЕЯСЛАВА 40 – 60-Х РР. ХХ СТ.: МАТЕРІАЛИ ДО ЕНЦИКЛОПЕДИЧНОГО ДОВІДНИКА | 89 |
| <i>Марія Верговська</i> ЖИТТЯ ТА ПОБУТ СІЛЬСЬКИХ ПАРАФІЯЛЬНИХ СВЯЩЕНИКІВ СЕРЕДНЬОЇ НАДДНІПРЯНЩИНИ КІНЦЯ ХVІІІ – ПОЧАТКУ ХХ СТ. | 107 |
| <i>Сергій Верговський</i> МИКОЛАЇВСЬКА ЦЕРКВА 1763 Р. З С. ГОРОДИЩЕ МЕНСЬКОГО Р-НУ ЧЕРНІГІВСЬКОЇ ОБЛ. (ДО ОБГРУНТУВАННЯ ВІДТВОРЕННЯ ПЕРВІСНОГО ВИГЛЯДУ) | 111 |
| <i>Сергій Вовкодав, Олександр Юрченко</i> СИСТЕМА ЗАСЕЛЕННЯ ПІЗНЬОРИМСЬКОГО ЧАСУ БАСЕЙНУ Р. БРОВАРКА НА ПЕРЕЯСЛАВЩИНІ | 121 |
| <i>Петро Вовченко</i> ТРАДИЦІЯ ВКРИВАННЯ ДАХІВ М'ЯТОЮ СОЛОМОЮ НА ПОЛТАВЩИНІ ТА СЛОБОЖАНЩИНІ ТА ЇЇ ПРОДОВЖЕННЯ В МУЗЕЯХ ПРОСТО НЕБА | 135 |
| <i>Віталій Гедз</i> Г.С. ЧЕРЕШНЬОВ – ФУНДАТОР ФОНДОВОЇ КОЛЕКЦІЇ МАКАРІВСЬКОГО РАЙОННОГО ІСТОРИКО-КРАЄЗНАВЧОГО МУЗЕЮ | 142 |

| | |
|--|-----|
| Людмила Главацька НАРОДНИЙ ОДЯГ РОЖНЯТІВСЬКОГО ТА ДОЛИНСЬКОГО РАЙОНІВ ІВАНО-ФРАНКІВСЬКОЇ ОБЛ. КІНЦЯ ХІХ – СЕРЕДИНИ ХХ СТ. (НА МАТЕРІАЛАХ ПОЛЬОВИХ ЕКСПЕДИЦІЙ ТА КОЛЕКЦІЇ НМНАПУ) | 146 |
| Олена Громова КОЖУХ У ПОБУТІ ТА РОДИННІЙ ОБРЯДОВІСТІ УКРАЇНЦІВ | 153 |
| Тетяна Грудевич ВІТАЛЬНІ ЛИСТІВКИ З ОСОБИСТОГО АРХІВУ М.І. СІКОРСЬКОГО (ЗА МАТЕРІАЛАМИ ФОНДОВОЇ КОЛЕКЦІЇ НАЦІОНАЛЬНОГО ІСТОРИКО- ЕТНОГРАФІЧНОГО ЗАПОВІДНИКА «ПЕРЕЯСЛАВ») | 159 |
| Тетяна Грудевич, Олена Жам ЧОРНИЛЬНИЦІ ХІХ – 70-Х РР. ХХ СТ. У ЗІБРАННІ НАЦІОНАЛЬНОГО ІСТОРИКО-ЕТНОГРАФІЧНОГО ЗАПОВІДНИКА «ПЕРЕЯСЛАВ»: ХАРАКТЕРИСТИКА КОЛЕКЦІЇ | 162 |
| Сергій Губський РЕАЛІЗАЦІЯ ІДЕЇ НАЦІОНАЛЬНОЇ ДЕРЖАВНОСТІ В ДІЯЛЬНОСТІ УПСР І УСДРП В РОКИ РЕВОЛЮЦІЇ 1917–1920 РР. | 170 |
| Станіслав Дембіцький ВПЛИВ ІНТЕЛЕКТУАЛЬНОЇ ТА ДУХОВНОЇ СПАДЩИНИ Т.Г. ШЕВЧЕНКА НА ЖИТТЯ ГРОМАДИ ПЕРЕЯСЛАВЩИНИ. 1861–1916 РР. | 176 |
| Руслан Дубина БОНДАРСТВО ЯК ОДИН ІЗ ДОПОМІЖНИХ ПРОМИСЛІВ НАСЕЛЕННЯ СХІДНОЇ БОЙКІВЩИНИ (НА МАТЕРІАЛАХ ПОЛЬОВИХ ДОСЛІДЖЕНЬ) | 183 |
| Олена Жам, Наталія Ткаченко РЕКОНСТРУКЦІЯ КОЗАЦЬКОЇ ЗАЛОГИ ХVІІ СТ. НА ТЕРИТОРІЇ МУЗЕЮ НАРОДНОЇ АРХІТЕКТУРИ ТА ПОБУТУ СЕРЕДНЬОЇ НАДДНІПРЯНЩИНИ: ІСТОРІЯ СТВОРЕННЯ | 188 |
| Наталія Зайка ПЕРЕЯСЛАВСЬКІ ВИШИТІ РУШНИКИ 60–90-Х РР. ХХ СТ.: ТРАДИЦІЙНІ РИСИ ТА ОСОБЛИВОСТІ (ЗА МАТЕРІАЛАМИ ФОНДОВОЇ ЗБІРКИ НІЕЗ «ПЕРЕЯСЛАВ») | 198 |
| Ніна Зозуля ПОРЯДКУВАННЯ ТА ПРИКРАЩАННЯ ПОДІЛЬСЬКИХ ХАТ НАПЕРЕДОДНІ ВЕЛИКОДНЯ: ТРАДИЦІЇ ТА СЬОГОДЕННЯ | 206 |
| Світлана Зубер ВЕСІЛЬНИЙ ОБРЯДОВИЙ ХЛІБ СЕРЕДНЬОЇ НАДДНІПРЯНЩИНИ: ПРАВОБЕРЕЖНІ ТА ЛІВОБЕРЕЖНІ СЕЛА | 214 |
| Надія Зяблюк МАСНИЦЯ НА КИЇВЩИНІ. ХІХ – ПОЧАТОК ХХ СТ. | 221 |
| Анатолій Іваненко МОСКОВСЬКА ВІЙСЬКОВА ПРИСУТНІСТЬ ЯК ВИЗНАЧАЛЬНИЙ ФАКТОР УХВАЛЕННЯ ПЕРЕЯСЛАВСЬКОЇ УГОДИ 1659 РОКУ | 234 |
| Олена Калінович, Юрій Калінович, Людмила Шкіра, Микола Шкіра ЖІНОЧІ ПОЯСИ (КРАЙКИ) ПЕРЕЯСЛАВЩИНИ, ПОЛТАВЩИНИ ТА ЧЕРКАЩИНИ КІНЦЯ ХІХ – ПОЧАТКУ ХХ СТ. У ФОНДОВОМУ ЗІБРАННІ НІЕЗ «ПЕРЕЯСЛАВ» | 244 |
| Тетяна Карандєєва ТРАДИЦІЙНИЙ УКРАЇНСЬКИЙ ІНТЕР'ЄР ЯК ВІДОБРАЖЕННЯ ТРАДИЦІЙНО-ЗВИЧАЄВОЇ КУЛЬТУРИ УКРАЇНЦІВ (НА МАТЕРІАЛІ ЕКСПЕДИЦІЙНИХ ДОСЛІДЖЕНЬ) | 249 |

| | |
|--|-----|
| Галина Кобаса КОЛЕКЦІЯ ПАМ'ЯТОК ЧЕРНЯХІВСЬКОЇ КУЛЬТУРИ У ФОНДАХ НАЦІОНАЛЬНОГО ЗАПОВІДНИКА «ЗАМКИ ТЕРНОПІЛЛЯ» | 254 |
| Георгій Кожолянко ПРОВЕДЕННЯ МУЗЕЯМИ ЕТНОГРАФІЧНИХ ЕКСПЕДИЦІЙ НА ПОЧАТКУ XXI СТ.: ТЕХНІЧНЕ ЗАБЕЗПЕЧЕННЯ | 260 |
| Олександр Кожолянко ЕТНІЧНІ ТА ЕКОМУЗЕЇ БУКОВИНИ | 267 |
| Юлія Конюшенко МИКОЛА ФЕДОРОВИЧ СУМЦОВ – ФУНДАТОР МУЗЕЮ СЛОБІДСЬКОЇ УКРАЇНИ | 271 |
| Світлана Копилова СТВОРЕННЯ 3-D ВІЗУАЛІЗАЦІЇ ЯК ЕТАП ПРОЕКТУВАННЯ МУЗЕЙНОЇ ЕКСПОЗИЦІЇ (НА ПРИКЛАДІ ПРОЕКТУ СІЧОВОГО КУРЕННЯ) | 276 |
| Зінаїда Косицька ВИТИНАНКИ УКРАЇНСЬКИХ МАЙСТРІВ З КОЛЕКЦІЇ О.М. ПЕТРИЧЕНКА В ІСТОРИКО-ХУДОЖНЬОМУ МУЗЕЇ М. ДОМОДЕДОВО МОСКОВСЬКОЇ ОБЛ., РОСІЯ | 283 |
| Людмила Костенко НАРОДНІ РЕМЕСЛА ТА ПРОМИСЛИ ПЕРЕЯСЛАВЩИНИ КІНЦЯ XIX – 60-Х РР. XX СТ. | 292 |
| Наталія Костюк ДІЯЛЬНІСТЬ КУЛЬТУРНИХ ЦЕНТРІВ УКРАЇНСЬКОЇ ЕМІГРАЦІЇ В РОЗБУДОВІ МУЗЕЮ КОБЗАРСТВА НАЦІОНАЛЬНОГО ІСТОРИКО- ЕТНОГРАФІЧНОГО ЗАПОВІДНИКА «ПЕРЕЯСЛАВ» | 298 |
| Олеся Кулішова СТАРОДАВНЯ САКРАЛЬНА ТКАНИНА – ГАПТОВАНА ПЛАЩАНИЦЯ КІНЦЯ XVI СТ. | 308 |
| Наталія Кухарєва ЛІТЕРАТУРНА ТВОРЧИСТЬ Т. Г. ШЕВЧЕНКА ПЕРЕЯСЛАВСЬКОГО ЦИКЛУ | 313 |
| Ірина Кучеренко, Олена Калінович ЛІТОГРАФІЇ ХУДОЖНИКІВ З. ТОЛКАЧОВА І М. ГОРШМАНА ДО ТВОРІВ КЛАСИКА ЄВРЕЙСЬКОЇ ЛІТЕРАТУРИ ШОЛОМ-АЛЕЙХЕМА У ФОНДОВОМУ ЗІБРАННІ НІЕЗ «ПЕРЕЯСЛАВ» | 320 |
| Андрій Кушерський ПОДАРУНКИ ПРЕЗИДЕНТАМ УКРАЇНИ ЯК ОСНОВА МУЗЕЙНОЇ КОЛЕКЦІЇ (НА МАТЕРІАЛАХ КОЛЕКЦІЇ ФОНДУ ПРЕЗИДЕНТІВ УКРАЇНИ НАЦІОНАЛЬНОЇ БІБЛІОТЕКИ УКРАЇНИ ІМЕНІ В.І. ВЕРНАДСЬКОГО) | 324 |
| Оксана Ликова КЕРАМОЛОГІЧНА КОЛЕКЦІЯ МУЗЕЮ: ТРАДИЦІЙНІ Й НОВІ СПОСОБИ ФОРМУВАННЯ (НА ПРИКЛАДІ НАЦІОНАЛЬНОГО МУЗЕЮ-ЗАПОВІДНИКА УКРАЇНСЬКОГО ГОНЧАРСТВА В ОПШІНОМУ) | 330 |
| Роман Литвиненко БАБІНСЬКІ ПАМ'ЯТКИ СЕРЕДНЬОЇ НАДДНІПРЯНЩИНИ В СИСТЕМІ СТАРОЖИТНОСТЕЙ КУЛЬТУРНОГО КОЛА БАБИНЕ | 336 |
| Олександр Литовченко ПАМ'ЯТКИ АРХІТЕКТУРИ ЧЕРНІГОВА У КІНОСТРІЧЦІ «ДОПІНГ ДЛЯ АНГЕЛІВ» (1990 Р.) | 345 |
| Юрій Мицик, Інна Тарасенко ВАЖЛИВИЙ ТВІР XIX СТ. ПРО ЦЕРКВИ ПЕРЕЯСЛАВА | 350 |

| | |
|---|-----|
| Людмила Назаренко КАХЛІ ПЕТРА ГАВРИЩІВА У ФОНДОВІЙ КОЛЕКЦІЇ НАЦІОНАЛЬНОГО МУЗЕЮ НАРОДНОЇ АРХІТЕКТУРИ ТА ПОБУТУ УКРАЇНИ | 353 |
| Наталія Павлик Т.Г. ШЕВЧЕНКО ТА ШЕВЧЕНКІАНА І.С. МАРЧУКА: ДО ПИТАННЯ ТВОРЧИХ ВЗАЄМОЗВ'ЯЗКІВ | 360 |
| Світлана Пригонюк ТВОРЧИСТЬ ВАСИЛЯ ЗАВГОРОДНЬОГО: ІСТОРИОГРАФІЯ ДОСЛІДЖЕННЯ | 366 |
| Олександр Прядко ІРКЛІВСЬКА ФОРТЕЦЯ XVII–XVIII СТ. | 374 |
| Віктор Ревега МАРКИ УКРАЇНСЬКОГО ТОВАРИСТВА ОХОРОНИ ПАМ'ЯТОК ІСТОРІЇ ТА КУЛЬТУРИ З ФОНДОВОЇ КОЛЕКЦІЇ НАЦІОНАЛЬНОГО ІСТОРИКО- ЕТНОГРАФІЧНОГО ЗАПОВІДНИКА «ПЕРЕЯСЛАВ» | 381 |
| Наталія Ревега ДЕРЕВ'ЯНІ ЦЕРКВИ КИЇВСЬКОГО ПОЛІССЯ КІНЦЯ XIX – ПОЧАТКУ XX СТ. ТА САКРАЛЬНІ ПРЕДМЕТИ З ІВАНКІВСЬКОГО РАЙОНУ КИЇВСЬКОЇ ОБЛ. У ФОНДОВОМУ ЗІБРАННІ НАЦІОНАЛЬНОГО ІСТОРИКО-ЕТНОГРАФІЧНОГО ЗАПОВІДНИКА «ПЕРЕЯСЛАВ» | 388 |
| Тамара Русінова КОЛЕКЦІЯ МІДНИХ МОНЕТ З ФОНДОВОЇ ЗБІРКИ НАЦІОНАЛЬНОГО МУЗЕЮ НАРОДНОЇ АРХІТЕКТУРИ ТА ПОБУТУ УКРАЇНИ | 399 |
| Раїса Свирида ТРАДИЦІЙНІ ПЕЧІ ПОЛІССЯ Й НАДДНІПРЯНЩИНИ | 406 |
| Олена Склярова ПИТАННЯ СОБОРНОСТІ В ПРОГРАМОВИХ ДОКУМЕНТАХ УКРАЇНСЬКИХ ПОЛІТИЧНИХ ПАРТІЙ (КІНЕЦЬ XIX – ПОЧАТОК XX СТ.) | 415 |
| Арнольд Сокульський СПРОБА ІДЕНТИФІКАЦІЇ ВЕЛИКОГО ОБРАЗУ МЕТОДОМ ІСТОРИЗМУ | 421 |
| Арнольд Сокульський УКРАЇНА КОЗАЦЬКА: ФІЛОСОФІЯ ПІЗНАННЯ Й ЕСТЕТИКА ІСТОРИЧНОЇ ПОЕМИ ВАЛЕНТИНА СЕВЕРИНЮКА | 428 |
| Арнольд Сокульський, Євген Сокульський ЕКСПОНЕНЦІАЛЬНИЙ РОЗВИТОК: ЩО ДАЛІ? | 436 |
| Каріна Солдатова КОЛЕКЦІЯ КЕРАМІЧНИХ МИСОК ТА ТАРЛОК НАЦІОНАЛЬНОГО ІСТОРИКО-КУЛЬТУРНОГО ЗАПОВІДНИКА «ГЕТЬМАНСЬКА СТОЛИЦЯ» (XVII–XVIII СТ.) | 440 |
| Мирослава Татарчук МАЙСТРИ НАРОДНИХ МУЗИЧНИХ ІНСТРУМЕНТІВ ТА МУЗИКАНТИ НАДДНІПРЯНЩИНИ | 446 |
| Дмитро Тетеря, Олександр Юрченко ЗБРОЯ БЛИЖНЬОГО БОЮ ДАВНЬОРУСЬКОЇ ДОБИ З ТЕРИТОРІЇ ПІВДЕННО- ЗАХІДНОЇ ПЕРЕЯСЛАВЩИНИ | 455 |
| Світлана Тетеря «МОСКОВСЬКИЙ ПЕРІОД» У ФОРМУВАННІ ТВОРЧОЇ ОСОБИСТОСТІ ГЕОРГІЯ ТКАЧЕНКА | 466 |
| Наталія Ткаченко, Катерина Прокопенко ПЕРЕЯСЛАВСЬКИЙ ІКОНОПИСЕЦЬ ВАСИЛЬ КОРНІЙОВИЧ РУДЕНКО ТА ЙОГО РОБОТИ У ФОНДОВІЙ КОЛЕКЦІЇ НАЦІОНАЛЬНОГО ІСТОРИКО- ЕТНОГРАФІЧНОГО ЗАПОВІДНИКА «ПЕРЕЯСЛАВ» | 474 |

| | |
|---|-----|
| Андрій Товкайло | |
| ПЕРЕДУМОВИ ВИНИКНЕННЯ УКРАЇНСЬКИХ АДВОКАТІВ ПЕРЕЯСЛАВЩИНИ ТА РОЛЬ СОЮЗУ УКРАЇНСЬКИХ АДВОКАТІВ У ПЕРШОМУ УКРАЇНСЬКОМУ АДВОКАТСЬКОМУ САМОВРЯДУВАННІ | 481 |
| Валентина Троцька | |
| ДО ПИТАННЯ ВИВЧЕННЯ ТА ЗБЕРЕЖЕННЯ ДАВНЬОЇ КЕРАМІКИ В УКРАЇНІ (1954–1990 РР.) | 487 |
| Олена Трощинська | |
| КОЛЕКЦІЯ КАРТИН «КОЗАК МАМАЙ» СУЧАСНИХ ХУДОЖНИКІВ З ФОНДІВ НАЦІОНАЛЬНОГО ІСТОРИКО-КУЛЬТУРНОГО ЗАПОВІДНИКА «ЧИГИРИН» | 494 |
| Юрій Фігурний | |
| ВАГОМИЙ ВНЕСОК М. СІКОРСЬКОГО У ВИВЧЕННЯ УКРАЇНСЬКОГО ЕТНОКУЛЬТУРНОГО РОЗВИТКУ | 501 |
| Ганна Філіпова | |
| РЕЗОНАНС НАВКОЛО ПОЖЕЖІ КИСВО-ПЕЧЕРСЬКОЇ ЛАВРИ 1718 Р. ЗА МАТЕРІАЛАМИ З ФОНДІВ ЦДІАК ТА ІР НБУВ | 509 |
| Вікторія Філь | |
| РУШНИКИ У ВЕСІЛЬНОМУ ОБРЯДІ НАДДНІПРЯНЩИНИ ХХ СТ. (ЗА ЕКСПЕДИЦІЙНИМИ МАТЕРІАЛАМИ СМІЛЯНСЬКОГО РАЙОНУ ЧЕРКАСЬКОЇ ОБЛ.) | 514 |
| Наталія Чергик | |
| ЕКСПОЗИЦІЯ ПРОСТО НЕБА НА О. ХОРТИЦЯ В РОБОТАХ ЗАКРИТОГО КОНКУРСУ 1969 Р.: ДО ІСТОРІЇ СТАНОВЛЕННЯ ІСТОРИКО-КУЛЬТУРНОГО КОМПЛЕКСУ «ЗАПОРОЗЬКА СІЧ» | 525 |
| Лідія Чередниченко | |
| РОБОТИ МАРІЇ ОКСЕНТІВНИ ПРИЙМАЧЕНКО (З ФОНДОВОЇ КОЛЕКЦІЇ НІЕЗ «ПЕРЕЯСЛАВ») | 533 |
| Жанна Чечель | |
| НАУКОВИЙ СПАДОК ЛЕСІ ДАНЧЕНКО У КУЛЬТУРНІЙ КЕРАМОЛОГІЇ ДРУГОЇ ПОЛОВИНИ ХХ СТ. | 537 |
| Валентина Шакула, Олена Жам | |
| КОЛЕКЦІЯ ГОЛОВНИХ УБОРІВ ІЗ СОЛОМИ НАЦІОНАЛЬНОГО ІСТОРИКО- ЕТНОГРАФІЧНОГО ЗАПОВІДНИКА «ПЕРЕЯСЛАВ» | 541 |
| Марія Юрійчук | |
| НАРОДОЗНАВЧИЙ МУЗЕЙ ЗАГАЛЬНООСВІТНЬОЇ ШКОЛИ І–ІІ СТУПЕНЯ С. НОВОСІЛКА: ДО ІСТОРІЇ СТВОРЕННЯ | 546 |
| Олена Якубенко | |
| АНТРОПОМОРФНА ТА ЗООМОРФНА ПЛАСТИКА З ТРИПІЛЬСЬКОГО ПОСЕЛЕННЯ СОЛОНЧЕНИ ІІ НА ДНІСТРІ | 549 |
| ВІДОМОСТІ ПРО АВТОРІВ | 562 |

СИСТЕМА ЗАСЕЛЕННЯ ПІЗНЬОРИМСЬКОГО ЧАСУ БАСЕЙНУ Р. БРОВАРКА НА ПЕРЕЯСЛАВЩИНІ

У статті розглядається система заселення пізньоримського часу басейну р. Броварка. Проведена класифікація поселень відповідно до виявленого на них керамічного комплексу. Також здійснена спроба аналізу закономірностей розташування населених пунктів у просторі.

Ключові слова: *кераміка, комунікація, ресурсна зона, система заселення, топографія.*

Археологічні комплекси басейну р. Броварка неодноразово розглядалися нами в публікаціях попередніх років [2; 3; 4; 5; 6; 7; 8; 9; 10]. Територія досліджуваного регіону представлена великою кількістю різночасових та різнотипних пам'яток. Одну з найчисельніших груп серед них складають пам'ятки пізньоримського часу. Нині їх кількість становить 39 одиниць: одна не ідентифікована, одна є могильником, а всі інші – пам'ятки поселенського типу. Зручний ландшафт чорноземного плато лесової тераси лівобережної Переяславщини зумовив густе заселення річкових долин, зокрема й р. Броварки. Поселення розташовувались вздовж її русла компактними групами, починаючи з нижньої течії й до місця впадіння у р. Трубіж. Формування даної поселенської структури розпочалося наприкінці ранньоримського часу на основі запланих пізньозарубинецьких поселень. На початку III ст. пам'ятки київського типу виникли на місці існування деяких пізньозарубинецьких поселень, а також з'явилися на нових місцях.

Керамічний комплекс, виявлений на поселеннях пізньоримського часу в долині р. Броварка, містить як ліпний посуд київської культури, так і кружалну кераміку провінційно-римського типу. На основі кількісної переваги одного з двох типів керамічного матеріалу нами умовно виділені дві групи поселень. Першу складають пам'ятки зі значною та абсолютною перевагою посуду київської культури (рис. 1; 2; 7). Він представлений уламками груболіпного, товстостінного, у рідкісних випадках, лощеного посуду. На пам'ятці Тогобовка серед такої кераміки трапився уламок стінки лощеної миски. Горщики мають два типи вінець: округлі, часто з потовщенням, та підквадратні з горизонтально зрізаним верхом. Вінця прямі або слабо відігнуті назовні, на короткій шийці, часто недбало сформовані. Поверхня посуду нерівна, грубо заглажена, іноді тріщинувата. Серед уламків ліпних стінок з пам'яток Завалля 2 та Чернече 2 деякі мають виразні сліди пізньозарубинецьких традицій типу Грині – заглаження по горбистій поверхні знаряддям типу тріски. Із київських пам'яток походить велика кількість масивних, потовщених днищ, нерідко із закраїнами. Деякі містять відбитки вівса плівчастого та проса. Кераміка має нерівномірний випал (змішані жовті, оранжеві, сірі, коричневі та чорні відтінки), але найчастіше він червонясто- чи оранжево-цегляний. Гончарне тісто з домішкою дрібнозернистого піску, шамоту, інколи залізистих та вапнякових включень. Досить рідко в тісті зустрічається жорства та слюда. На семи пам'ятках долини р. Броварка, поряд з виключно київськими матеріалами (Жаданівщина, Скворода, Вінинці 2, Переходенка, Береги, Завалля 2, Чернече 2), присутня у незначній кількості черняхівська кераміка, що позначає початок впливів цього керамічного типу. Окрім уламків посуду, серед підйомного матеріалу з пам'яток зустрічаються біконічні, переважно лощені, черняхойдні прясличка (Чернече 2, Селище 1, Береги, Жуликівщина, Переходенка, Жаданівщина). Серед них виділяється неохайно виготовлене типове київське дископодібне шорстке прясличко («перепічкоподібне», типу 2 за А.М. Обломським), виявлене на пам'ятці Завалля 2 [12, с. 163]. Воно має оранжевий випал та дрібні включення у тісто. Нечисленні на поселеннях даної групи фрагменти пізньоримських амфор представлені стінками (Штернове, Береги, Чернече 2),

денцями (Жаданівщина) та ручками: гладенькою, а також ребристою (Завалля 2, Штернове). Загальна кількість поселень першої групи становить 17 об'єктів.

Інша, більш пізня група пам'яток, представлена 20 поселеннями, де переважає кераміка провінційно-римського (черняхівського) типу (рис. 1; 2; 8). Варто зазначити, що абсолютна перевага останньої не зафіксована на жодному з них. Хоча кераміка київського гончарного кола присутня на всіх поселеннях регіону. Масові знахідки кераміки провінційно-римського типу представлені уламками горщиків, мисок, глечиків та ваз. Посуд переважно сіроглиняний, рідше чорного та коричневого випалу. Поверхня шерехато-ніздрювата, місцями нерівна. Зрідка трапляється посуд із лощеною поверхнею. Незначна частина керамічного комплексу поселень другої групи представлена, як вже зазначалось, груболіпним посудом київської традиції. Він не відрізняється від знайденого на пам'ятках першої групи. Потужний та більш досконалий провінційно-римський керамічний вплив зумовив занепад традиції виготовлення посуду київського типу, однак повністю її не знищив. На поселеннях другої групи виявлено шість прясличок. Вони типові – біконічні з заглаженою поверхнею (Загребелля, Солонці, Тупиківщина). Окрім згаданого матеріалу, з поселень другої групи походять: декілька стінок пізньоримських амфор (Солонці, Луки, Червоний хутір – Вигон), уламок пірамідального амулету з рогу оленя IV ст. (Солонці). В околицях с. Велика Каратуль знайдено дев'ять бронзових фібул, котрі, ймовірно, пов'язані з кількома найближчими черняхівськими пам'ятками: дві прогнуті підв'язні з вузькою ніжкою, три двочленні арбалетні воїнського типу, одна воїнська двочленна арбалетна з кнопкою, одна двочленна арбалетна з високим приймачем, а також арбалетна з плоским підромбічним щитком і двопластинчата фібула. Усі вони вкладаються у хронологічний діапазон між другою половиною III – початком V ст. Воїнська двочленна арбалетна фібула також знайдена у межах поселення Солонці. Інша – прогнута підв'язна фібула з дуговидною спинкою (другої половини IV ст.) – була виявлена на сусідній пам'ятці Чобітьківське озеро. На деяких черняхівських поселеннях знайдено римські монети: денарій Антоніна Пія, Марка Луція Коммода та ще два не ідентифіковані (Чобітьківське озеро), денарій Аннії Луцилли (Солонці), денарій Луція Елія Аврелія Вера та Марка Аврелія Антоніна (Тупиківщина).

Останні дослідження, присвячені ранньослов'янському часу в Потрубіжжі, а також згадані вище знахідки, дозволяють умовно датувати пізньоримські пам'ятки басейну р. Броварка. Час існування частини поселень першої групи, з якої походять виключно матеріали київської культури, слід віднести до першої половини III ст. Інші, у керамічному комплексі яких поряд з ліпною керамікою київського типу відомі окремі прояви провінційно-римського імпорту, проіснували до кінця III, можливо, початку IV ст. Населенні пункти (далі НП) другої групи можна датувати IV – початком V ст. Таким чином, поселення першої групи представляють початковий етап формування поселенської структури пізньоримського часу в досліджуваному мікрорегіоні. У процесі подальшого заселення території відбувається збільшення кількості НП, що супроводжується проникненням у середовище київської культури провінційно-римських впливів.

Головна увага в даному дослідженні зосереджена на особливостях поселенської структури мікрорегіону в пізньоримський час, її конфігурації та внутрішньоструктурних зв'язках. Загалом, аналіз систем заселення є одним із найважливіших аспектів вивчення давніх суспільств. Він дозволяє виявити просторові взаємозв'язки між поселеннями та природно-географічним середовищем, що дає можливість отримати якісно нову історичну інформацію. Будь-яка система заселення – це, передусім, сукупність НП, пов'язаних між собою виробничими та соціальними відносинами, які виникають під час просторово-часової організації життєдіяльності населення. При цьому, внутрішні зв'язки між її елементами завжди переважають над зовнішніми впливами. Саме вони й визначають систему заселення як окрему просторову структуру певної території. Основними її елементами є НП, що пов'язані між собою виробничими та суспільними зв'язками [15, с. 4].

Важливим фактором, що впливав на формування поселенських систем давніх суспільств є природне середовище. Власне воно визначало напрямки, типи та межі діяльності людини:

місця розташування населених пунктів, розміри та конфігурацію господарських зон, зумовлювало вибір типу господарювання тощо. Тому одним із першочергових завдань аналізу закономірностей розвитку будь-якої системи заселення є врахування особливостей природного середовища, зокрема, співставлення елементів ландшафту з місцями локалізації пам'яток. Це дозволяє отримати умовний перелік закономірностей, що відповідають сукупностям певних просторових характеристик і можуть слугувати як гіпотетичні «маркери» пам'ятки. Подібний результат можливий лише за умови аналізу природно-географічного середовища, особливості якого відповідають часу існування поселенської структури. Проведені в попередні роки дослідження з реконструкції давнього ландшафту басейну р. Броварка дозволили в загальних рисах охарактеризувати особливості природного середовища цієї території.

Для досліджуваного мікрорегіону здебільшого характерний яскраво виражений степовий, рівнинний ландшафт із численними западинами та пониженнями, що зумовили затримання води на поверхні. Цей фактор, а також повільна течія річки та звивистий характер її русла вплинули на значний рівень заболоченості місцевості. Вздовж правого берега річки, починаючи з місця її витоків (заболочених низовин в околицях с. Броварка Золотоніського району Черкаської області), простягалася смуга степових боліт, так званих «рокит», що часто чергувалися із замкнутими блюдцеподібними пониженнями – «долинами».

У межах сучасних сс. Пологи-Яненки, Пологи-Вергуни, Пологи-Чобітьки мережа боліт розширювалася, а між сс. Лецьки та Виповзки вона вкривала практично всю місцевість. Північно-західна її частина зникла в межах північних околиць с. Вінинці. Далі вздовж русла вона не прослідковувалась до північних околиць с. Воскресінське. Русло річки на даному відрізку має чітку лінію берегів. Далі знову простежувалось підвищення заболоченості берегів у напрямку с. Велика Каратуль, де знаходиться місце впадіння західної притоки р. Броварка р. Гнилки (Гатки). Інша частина системи боліт простягалась від с. Виповзки на північний захід вздовж русла р. Гатки (Гнилки) у напрямку с. Велика Каратуль та на північ у бік с. Помоклі. У межах сс. Помоклі та Строкова вона доповнювалася мережею взаємопов'язаних заболочених рукавів (Тиха, Грудка) та боліт-струмків (Біле, Мохувате, Бибша (Пархоми)). Таким чином, сформувалась гідросистема Біле – Мохувате – Бибша (Пархоми) – Тиха – Грудка – Гатка (Гнилки) – Броварка (рис. 6).

Нааявність на правобережжі річки зазначеного вище гідрокомплексу сприяла постійним повеням навесні. Унаслідок танення снігу значні території покривалися водою, з'єднуючи при цьому рокити, долини та річку невеликими протоками. Влітку більшість долин пересихала. Заповненими залишалися лише найглибші.

Грунтовий покрив переважної частини території представлений лучно-чорноземними та лучно-содовосолончакуватими ґрунтами. На них панувала трав'яниста рослинність у вигляді лучних степів чи остепнених луків із великою кількістю солончакових фітоценозів [13, с. 157]. Поряд з цим, високе положення підземних вод зумовило засоленість переважної частини ґрунтового покриву правого берега р. Броварка [17]. У межах значною мірою зволоженої місцевості розповсюджувались крупнозлакові, крупноосокові, дрібноосокові та крупнорізотравні формації [13, с. 157]. Значні території, охоплені болотами-рокитами, були вкриті однорідною водною рослинністю. Великі заболочені озера в межах нижньої течії р. Броварка містили плавні, утворені внаслідок багаторічного накопичення на поверхні укріплених кореневищами очерету нерухомих решток відмерлих рослин. У північній частині басейну р. Броварка, де переважають сірі, темно-сірі та піщані ґрунти, існували незначні залісені ділянки.

Зазначені особливості природного середовища визначили основні зони зручні для розселення: у нижній течії р. Броварка – на підвищеннях незаболочених ділянок правого берега та похилих схилах лівого; у середній та верхній течії – на підвищеннях та пологіх схилах обох берегів, а також на підвищеннях у межах пов'язаного з р. Гатка (Гнилки) гідрокомплексу. Поряд з цим, заболочена місцевість значною мірою впливала на господарську діяльність. Правобережжя річки в нижній та середній течії через високий рівень заболоченості,

очевидно, було непридатне для землеробства, але сприяло випасу худоби, розвитку рибальського та мисливського промислу.

Як вже зазначалось, вплив природно-географічних чинників на вибір місця для влаштування поселення у більшості випадків був визначальним. Тому під час формування поселенської структури неодмінно виникали певні закономірності розташування НП у межах природного середовища. Їх виявлення допомагає частково пояснити характер взаємодії соціальної складової та географічного простору. У цьому контексті доцільним є створення описової моделі пам'яток, що охоплює як топографічні параметри, так й інші просторові характеристики (пов'язані із внутрішньоструктурними зв'язками в середині системи заселення).

Аналіз просторових характеристик поселень пізноримського часу нами здійснювався у середовищі програмного комплексу ArcGIS. Отримані за допомогою процедур модуля Spatial Analyst дані щодо просторових характеристик пам'яток зведені в дві таблиці (рис. 1). Кожна відповідає окремій групі НП.

У таблицю включені декілька основних типів даних: топографічні характеристики пам'ятки (висота розташування, експозиція, нахил поверхні, топографічне положення); гідрографічне положення (відстань до найближчого гідроресурсу, розподіл пам'яток за річковими долинами); відстань до найближчої пам'ятки.

Проведений аналіз дозволив виявити низку закономірностей просторової позиції пам'яток. Близько 58 % НП першої групи розташовувалась вздовж узбережжя р. Броварка, головним чином на лівому березі (рис. 5; 7). Така перевага, очевидно, зумовлювалась значною заболоченістю правобережжя у середній течії річки. Інша частина виникла в болотистій долині, що представлена гідрокомплексом р. Гатка (Гнилка) – р. Грудка – р. Тиха. Більшість поселень (70%) розташовані близько біля води – на відстані 50–100 м, 24 % пам'яток віддалені на 150–250 м і лише одна на 400 м (рис. 5). НП переважно займають пологі схили берегів, лише 5 локалізуються на підвищеннях берега, 2 у заплаві (рис. 3). Висота розташування більшості коливається в межах 90–99 м (рис. 4). Ступінь нахилу поверхні незначний: для 88% потрапляє в діапазон 0–3,5°. Переважає південна та східна (з відхиленнями) експозиція (рис. 3).

Переважна частина (70%) пам'яток другої групи також зосереджені вздовж основної артерії мікрорегіону. При цьому, вони рівномірно розподілені на обох її берегах. Інші НП розташовані в межах вже згаданого гідрокомплексу р. Гатка (Гнилка) – Грудка – Тиха (рис. 5; 8). Поселення розташовані близько біля води: 75% – на відстані 50–100 м, 20% потрапляють у діапазон 150–250 м і лише одне знаходиться на відстані 350 м (рис. 5). Більшість НП даної групи, як і пам'ятки київського типу, займають пологі схили берегів, 5 розташовані на підвищеннях корінного берега, 1 у заплаві (рис. 3). Висота розташування коливається у межах 91–99 м (рис. 4). Ступінь нахилу місцевості теж незначний: для 75% НП він дорівнює 0–3,5°, для інших 25% – 3,5–7°.

Наведене вище дозволяє переконатися: поселення обох груп мають подібне топографічне та гідрографічне положення. Але серед пам'яток другої групи більша кількість поселень, що мають виражені риси топовідокремленості. Зокрема, 6 розташовані на мисоподібних виступах берегів, створених крутими вигинами річок. Також варто відмітити, що у даній групі збільшилась частка НП, що розташовані на правому березі р. Броварка. Більшість із них виникали починаючи з її середньої течії, за межами заболоченої місцевості (околиці сс. Вінинці, Мала Каратуль, Воскресінське). Змінилась і диспропорція в розподілі пам'яток за річковими долинами. Якщо співвідношення між поселеннями першої групи, розташованих вздовж берегів р. Броварка та тих, що локалізовані в межах комплексу рр. Гатка (Гнилка) – Грудка – Тиха було 10:7, то для другої групи – 14:6 (рис. 5).

Важливим етапом аналізу системи заселення є з'ясування інформації про її територіальну організацію. Для цього потрібно вирахувати індекс найближчого сусідства. Останній можна отримати за формулою $R = D_{\text{спостер.}} / D_{\text{очікуване}}$. Значення $D_{\text{спостер.}}$ нами вираховано на основі визначення відстаней між поселеннями. Для першої групи воно становить 1,4 км. $D_{\text{очікуване}} = 1/2\sqrt{A}$, де A – щільність поселень: відношення кількості поселень

N до площі регіону S [11, с. 38; 15, с. 39, 57]. Умовна площа досліджуваного мікрорегіону становить 260 км^2 , кількість пам'яток – 17. Відповідно $A=N/S=17/260=0,065$. Тоді $D_{\text{очікувана}}=1/2\sqrt{0,065}=1/2*0,25=2$. Таким чином, індекс найближчого сусідства матиме значення $R=1,4/2=0,7$. Даний індекс помітно менший 1, що вказує на існування скупчень поселень, виникнення яких зумовлене дією певних природних факторів, характерних для неоднорідного ландшафту.

Подібним чином вирахований індекс найближчого сусідства для пам'яток другої групи. У даному випадку $D_{\text{спостер}}=0,85 \text{ км}$, $D_{\text{очікуване}}=1/2\sqrt{0,077}=1,8$. Відповідно, індекс $R=0,85/1,8=0,47$. Індекс вказує на такий же тип розташування НП, як і в попередній групі. Тобто традиції заселення території продовжувались. Тому поселення із значним відсотком кераміки черняхівського типу слід сприймати не як елементи нової поселенської структури, а як доповнення до вже існуючої.

Однією із важливих характеристик будь-якої системи заселення є межі її територіальної організації, що, як правило, співпадали з територією господарського освоєння. Населення поселень використовувало лише незначну частину найближчого ландшафту, зосередженого навколо водойми [15, с. 11]. Саме звідси походила переважна більшість вживаних ресурсів. Йдеться про так звані ресурсні зони (далі РЗ) поселень. Реконструкція РЗ є одним із найпоширеніших напрямків палеоекономічних досліджень. Особливої популярності він зазнав у західній археології й останнім часом повільно проникає в середовище вітчизняної науки [1, с.111; 15; 16]. Суть відтворення РЗ полягає у створенні територіальної моделі, що базується на теорії про пропорційну залежність ефективності господарчої діяльності від віддаленості об'єкту господарювання від НП. Таким чином, найбільш віддалений ресурс має найвищу енергетичну вартість його використання. Зона, яка освоюється та обробляється внаслідок господарчої діяльності, отримує вигляд концентричних кіл. Їх радіуси відповідають відстаням, що людина може подолати протягом певного часу. У середовищі землеробських суспільств вони визначаються 60 хвилинами пішої ходи (близько 5 км від житлових комплексів) та 10 хвилинами (1 км – територія з найбільшим зосередженням угідь навколо поселення) [15, с. 11]. Оскільки простір навколо пам'ятки неоднорідний, містить різні перешкоди, що ускладнюють рух та зумовлюють «викривлення» дистанцій на поверхні (підвищення, яри, болота, ліси тощо), фактор затраченого часу доповнюється фактором зусиль. Саме він є найвпливовішим визначником конфігурації РЗ, врахування якого змінює її традиційну округлу форму: вона стискається або ж розтягується. Нині ми можемо створювати моделі РЗ поселень, контури яких визначаються відносними затратами енергії на переміщення по певній території. Дана методика використовує узагальнену вартісну поверхню руху, побудовану в середовищі програмного пакету ArcGIS на основі трьох параметрів: рельєф, гідроресурси та заболоченість місцевості. Подібні підходи були описані нами раніше [4].

Визначення загальних меж господарського освоєння ландшафту можливе лише шляхом створення картографічної сукупності 5 км РЗ окремих поселень. Такі карти були змодельовані для кожної із двох груп пам'яток (рис. 9). Щоденне ж середовище життєдіяльності населення зосереджувалось у межах 1 км РЗ. Вони теж були побудовані навколо НП кожної групи (рис. 9). Цікавий результат був отриманий після просторового співставлення РЗ (1 км) поселень першої групи з місцями локалізації НП другої: значна частина черняхівських поселень виникла на межі господарських зон пам'яток київського типу (рис. 10).

Яскравим показником просторових зв'язків між поселеннями є комунікаційна мережа. Досить часто вона, навіть, допомагає зрозуміти закономірності розташування НП. Комплекс інструментів програми ArcGIS дозволяє здійснювати моделювання давніх шляхів сполучення. Як і у випадку реконструкції РЗ, головним принципом відтворення шляхів між НП є відхід від евклідового розуміння простору та залучення вартісноорієнтованих поверхонь, де кожен елемент вартості визначається сукупністю параметрів ландшафту, що впливали на рух. Такі процедури реалізуються для кожного з НП системи заселення, внаслідок чого отримуємо групу лінійних об'єктів, що й становлять ймовірну мережу давніх шляхів. Важливою рисою будь-яких комунікацій є їх орієнтація у бік адміністративних центрів. Досліджувані поселення

входили до складу системи заселення, адміністративний центр якої, очевидно, розташовувався у межах або ж найближчих околицях сучасного м. Переяслава-Хмельницького [14, с. 21]. Для кожної з двох груп пам'яток нами створені різночасові моделі комунікаційних мереж (рис. 11). Обидві орієнтовані на ймовірний адміністративний центр. Варто зазначити, подібні моделі демонструють лише можливе розташування шляхів сполучень, врахованих на основі особливостей ландшафту.

Проведений нами аналіз дозволив виявити низку просторових закономірностей розглянутої системи заселення. Визначити топографічні та гідрографічні особливості пам'яток, характер їх розподілу в межах поселенської структури та окреслити межі господарського освоєння регіону. Відсутність достатньої кількості археологічного матеріалу все ж не дозволяє чітко визначити просторові характеристики поселенської мережі, що була підґрунтям для появи київських пам'яток у регіоні. Хоча можна припустити, що вони виникли на основі місцевого пізньозарубинецького компоненту наприкінці II – початку III ст. (пізньозарубинецькі матеріали виявлені на окремих пам'ятках басейну р. Броварка). Протягом III ст. систему заселення складала НП київської культури, віднесені нами до першої групи. Індекс сусідства, вирахований для пам'яток цього часу, свідчить про існування у межах досліджуваної території скупчень поселень. Вони виникали під дією певних природних чинників, які, очевидно, визначали місця для розташування НП. Їх влаштовували на пологих схилах берегів річок, на невеликій відстані до самого русла. У зв'язку з високим рівнем заболоченості правобережжя р. Броварка, населення надавало перевагу лівому берегу. Така особливість заселення простежується до середньої течії річки. Загалом, можна говорити про три скупчення поселень київської культури. Перше зосереджене в середній течії р. Броварка, друге – біля місця впадіння останньої в р. Трубіж, третє локалізується навколо заболоченої заплави р. Гатка (Гнилка). Також окреме поселення існує в нижній течії річки (с. Пологи-Яненки). Згадана частина мікрорегіону має найменший рівень дослідженості, тому, можливо, ця пам'ятка теж відносилась до певного скупчення НП. Як вже зазначалось, наявність у керамічному комплексі більшості поселень першої групи виключно кераміки київського типу дозволяє їх датувати першою половиною III ст. У другій половині III ст. населення київських пам'яток зазнає провінційно-римських впливів. На семи НП київської культури в незначній кількості з'являється кружальний посуд. Наприкінці III – на початку IV ст. виникають нові поселення, серед керамічного комплексу яких переважає кераміка провінційно-римського типу (вони складають другу групу). Топографія поселень подібна до пам'яток першої групи, але збільшилася кількість тих, що мають яскраві риси топовідокремленості: підвищення корінного берега або ж його мисоподібні виступи. У цей час активніше заселявся правий берег р. Броварка. Призаплавні зони останньої стали основними зонами розселення. Індекс сусідства НП теж вказує на існування їх скупчень.

Варто згадати, на поселеннях другої групи, що розташовані в межах заболоченої території нижньої течії р. Броварка, виявлено більший відсоток кераміки київського типу (Присяницьке, Солонці 1, Тупиківщина) (рис. 2; 8). І навпаки, на поселеннях, розташованих на схилах та підвищеннях берега, де чітко виражена конфігурація русла, її кількість незначна. Можливо, на певному етапі пам'ятки обох груп співіснували, про що може свідчити розташування НП з провінційно-римськими матеріалами на межі закінчення РЗ поселень київського типу. Поступово останні зникли, але етнічний компонент київської культури був постійно присутній у НП другої групи, про що може свідчити відсутність на них абсолютної переваги кераміки провінційно-римського типу. Очевидно носії київської культури й склали етнічну основу населення даного мікрорегіону. Після послаблення провінційно-римських впливів саме вони продовжили лінію розвитку ранньослов'янських племен.

Реалізовані в дослідженні спроби просторового аналізу не є вичерпними. Нами свідомо обрані лише окремі аспекти вивчення систем заселення, які визначені конкретними завданнями комплексного дослідження старожитностей басейну р. Броварка. Поряд з цим, для реалізації більш глибокого аналізу структурних закономірностей поселенської мережі нині не достатньо інформації.

ДЖЕРЕЛА ТА ЛІТЕРАТУРА

1. Афанасьев Г.Е. Донские аланы. Социальные структуры алано-буртасского населения бассейна Среднего Дона / Г.Е. Афанасьев. – М., 1993. – 163 с.
2. Вовкодав С.М. Анализ поселенческой структуры древнерусского времени бассейна р. Броварка [Электронный ресурс] / С.М. Вовкодав, А.В. Юрченко // Археология и геоинформатика. – Вып 7. – М., 2012. – 1 электрон. опт. диск (CD-ROM) : цвет.; 12 см.
3. Вовкодав С.М. Земляні споруди басейну р. Броварка на Переяславщині / С.М. Вовкодав // Український історичний збірник. – К., 2004. – Вип. 7. – С. 477–486.
4. Вовкодав С.М. Моделювання ресурсних зон поселень пізньоримського часу басейну р. Броварка на Переяславщині / С.М. Вовкодав // Переяславіка. – Переяслав-Хмельницький, 2011. – Вип. 5(7). – С. 253–257.
5. Вовкодав С.М. Пам'ятки епохи енеоліту-бронзи басейну р. Броварка на Переяславщині / С.М. Вовкодав, О.В. Юрченко // Переяславіка. – Переяслав-Хмельницький, 2015. – Випуск 9 (11). – С. 68–76.
6. Вовкодав С.М. Поселенська структура давньоруського часу долини р. Броварка на Переяславщині / С.М. Вовкодав, О.В. Юрченко // Археологія & Фортифікація України. Збірник матеріалів VI Міжнародної науково-практичної конференції. – Кам'янець-Подільський: ПП Буйницький О.А., 2016. – С. 115–128.
7. Вовкодав С.М. Система заселення давньоруського часу басейну р. Броварка на Переяславщині / С.М. Вовкодав, О.В. Юрченко // Старожитності Вишгородщини. Збірка тез, доповідей і повідомлень 16-ої науково-практичної конференції присвяченої «Дню пам'яті Ярослава Мудрого». – Вишгород, 2011 – С. 27–39.
8. Вовкодав С.М. Пам'ятки першої половини I тис. н.е. в околицях с. Лецьки на Переяславщині / С.М. Вовкодав, О.В. Юрченко // Археологія & Фортифікація України. Збірник матеріалів V Всеукраїнської науково-практичної конференції. – Кам'янець-Подільський, 2015. – С. 84–95.
9. Вовкодав С.М. Информационная система курганных насыпей бассейна р. Броварка / С.М. Вовкодав // КСИА России. – М., 2010. – Вып. № 225 – С. 205–217.
10. Вовкодав С.М. Нові знахідки в долині р. Броварка / С.М. Вовкодав, О.В. Юрченко // Наукові записки з української історії. – Переяслав-Хмельницький: Астон, 2003. – Вип.14. – С. 63–69.
11. Колесников М.А. Греческая колонизация Средиземноморья (опыт анализа миграционного механизма) / М.А. Колесников. – Киев, 2003. – 158 с.
12. Обломский А.М. Материалы поселения Журавка Ольшанская // Археология Восточной Европы в I тысячелетии н.е. проблемы и материалы / А.М. Обломский. – М., 2010. – Вып. 13. – С. 144–261.
13. Природа Київської області. – К., 1972. – 235 с.
14. Роздобудько М.В. Ранньослов'янські пам'ятки Переяславського Лівобережжя першої половини I тис. н.е. / М.В. Роздобудько // Наукові записки з української історії. – Переяслав-Хмельницький, 2008. – Вип. 20. – С. 14–25.
15. Село Київської Русі (за матеріалами південноруських земель). – К.: Шлях, 2003. – 232 с.
16. Терпиловський Р.В. Землеробство мешканців ранньослов'янських поселень Роїще та Олександрівка 1 / Р.В. Терпиловський, Г.О. Шашкевич, С.А. Горбаненко // АЛЛУ. – 2005 – № 1–2. – С. 50–60.
17. Юрченко О.В. Природно-географічне середовище Переяславщини другої половини XIII – XVI ст. / О.В. Юрченко // Вісник СНУ ім. В.Даля. – Луганськ, 2003 р. – № 5. – С. 233–242.

Sergii Vovkodav, Oleksandr Yurchenko

SETTLEMENT SYSTEM OF THE LATE ROMAN TIME OF THE BASIN OF BROVARKA RIVER FROM PERAYASLAV REGION

The system of settling of the basin of Brovarka river in the late roman time is described in this article. The authors conducted a classification of settlements according to the detected them ceramic industry. Also in research attempted to analyze patterns of location of settlements in space.

Keywords: ceramics, communication, resource area, settlement system, topography.

Група №1

| N | Назва | Населений пункт | Відстань до найближчого поселення, м | Назва найближчого поселення | Висота, м | Експозиція | Нахил місцевості, град | Відстань до річки, м | Гідрографічне положення | Топографічне положення |
|----|--------------|----------------------|--------------------------------------|-----------------------------|-----------|-------------|------------------------|----------------------|-------------------------|------------------------------------|
| 1 | Береги | с. Лешьки | 1800 | Жуликівщина | 95 | Півн. схід | 1,14 | 70 | ЛБ | Пологий схил берега |
| 2 | Жуликівщина | с. Лешьки | 1000 | Переходенка | 94 | Півн. захід | 0,43 | 50 | ЛБ | Мисопод. виступ берега |
| 3 | Переходенка | с. Лешьки | 1000 | Жуликівщина | 97 | Півн. захід | 2,56 | 100 | ЛБ | Пологий схил берега |
| 4 | Заріччя | с. Помокіп | 500 | Чернече 2 | 96 | Схід | 1,04 | 150 | ЛГ-р-Т | Заплава |
| 5 | Завалля 2 | с. Помокіп | 1700 | Чернече 2 | 97 | Півд. захід | 1,45 | 230 | ЛГ | Невисоке підвищення берега |
| 6 | Селище 1 | с. Травневе | 200 | Штернове | 98 | Півд. схід | 1,17 | 400 | ЛБ | Пологий схил берега |
| 7 | Чирське 4 | с. Чирське | 1000 | Чирське 3 | 92 | Півн. схід | 3,54 | 100 | ЛГ-Гр | Пологий схил берега |
| 8 | Жаданівщина | м. Переяслав-Хмельни | 3000 | Чирське 3 | 87 | Північ | 3,25 | 60 | ЛГ-Гр | Підвищення берега |
| 9 | Штернове | с. Велика-Каратувль | 2000 | Селище 1 | 96 | Півд. захід | 2,03 | 250 | ЛГ | Нижня частина схилу мисоп. виступу |
| 10 | Чорнівщина | с. Пологи-Яненки | 7000 | Береги | 97 | Схід | 1,01 | 100 | ЛБ | Пологий схил берега |
| 11 | Чирське 1 | с. Чирське | 200 | Чирське 3 | 90 | Південь | 1,91 | 50 | ЛБ | Мисоподібне підвищення |
| 12 | Чирське 3 | с. Чирське | 200 | Чирське 1 | 90 | Півд. схід | 1,03 | 60 | ЛБ | Підвищення берега |
| 13 | Самсонівщина | с. Строкова | 3000 | Завалля 2 | 98 | Південь | 1,62 | 100 | ЛБ | Пологий схил берега |
| 14 | Чернече 2 | с. Помокіп | 500 | Заріччя | 96 | Півд. схід | 1,87 | 250 | ЛГ-р-Т | Заплава |
| 15 | Виниці 1 | с. Виниці | 230 | Сковорда | 97 | Схід | 3,90 | 40 | ЛБ | Пологий схил берега |
| 16 | Словорода | с. Виниці | 200 | Виниці 2 | 99 | Південь | 5,85 | 50 | ЛБ | Пологий схил берега |
| 17 | Виниці 2 | с. Виниці | 200 | Сковорда | 93 | Північ | 2,77 | 70 | ЛБ | Мисоподібне підвищення |

Група №2

| N | Назва | Населений пункт | Відстань до найближчого поселення, м | Назва найближчого поселення | Висота, м | Експозиція | Нахил місцевості, град | Відстань до річки, м | Гідрографічне положення | Топографічне положення |
|----|----------------------|---------------------|--------------------------------------|-----------------------------|-----------|-------------|------------------------|----------------------|-------------------------|------------------------------------|
| 1 | Простаньське | с. Пологи-Яненки | 8000 | Солонці 2 | 98 | Півн. схід | 2,564 | 150 | ЛБ | Підвищення схилу берега |
| 2 | Луки 1 | с. Вишовзьки | 1750 | Завалля 1 | 98 | Півн. захід | 2,776 | 800/340 | ЛГ | Пологий схил мисоп. виступу берега |
| 3 | Наєпр Червоний хутір | с. Мала Каратувль | 450 | Сад | 94 | Півн. схід | 1,350 | 100 | ЛБ | Пологий схил берега |
| 4 | Сад | с. Мала Каратувль | 350 | Шепелівщина | 94 | Схід | 1,817 | 60 | ЛБ | Пологий схил мисоп. виступу берега |
| 5 | Левада | с. Воскресінське | 200 | Дубки | 93 | Схід | 1,451 | 100 | ЛБ | Підвищення схилу берега |
| 6 | Дубки | с. Воскресінське | 200 | Левада | 97 | Півд. захід | 4,353 | 150 | ЛБ | Високий мисоподібний виступ берега |
| 7 | Сичі 1 | с. Помокіп | 150 | Тогобовка | 97 | Півн. схід | 2,266 | 100 | ЛГ-Гр | Підвищення берега |
| 8 | Тогобовка | с. Помокіп | 150 | Сичі 1 | 99 | Півн. схід | 1,744 | 100 | ЛГ-Гр | Пологий схил берега |
| 9 | Завалля 1 | с. Помокіп | 1500 | Тогобовка | 98 | Південь | 2,678 | 150 | ЛГ | Пологий схил мисоп. виступу берега |
| 10 | Веріжжє | с. Велика Каратувль | 1300 | Паралівщина | 96 | Півн. схід | 1,565 | 200 | ЛГ | Пологий схил берега |
| 11 | Паралівщина | с. Велика Каратувль | 1300 | Веріжжє | 99 | Захід | 3,927 | 100 | ЛГ | Мисоподібний виступ берега |
| 12 | Висон-Червоний хутір | с. Чирське | 150 | Загребля | 91 | Півд. захід | 1,798 | 100 | ЛБ | Пологий схил берега |
| 13 | Загребля | с. Чирське | 150 | Вигон-Червоний хутір | 91 | Захід | 3,819 | 100 | ЛБ | Пологий схил берега |
| 14 | Тупиківщина | с. Лешьки | 200 | Левада | 97 | Півд. захід | 1,563 | 60 | ЛБ | Підвищення берега |
| 15 | Солонці 1 | с. Пологи Чобітьки | 500 | Солонці 2 | 95 | Півд. схід | 1,501 | 100 | ЛБ | Заплава |
| 16 | Шепелівщина | с. Мала Каратувль | 350 | Сад | 99 | Південь | 7,284 | 60 | ЛБ | Пологий схил берега |
| 17 | Соломка/Кучерське | с. Виниці | 100 | Загребля | 95 | Півд. схід | 1,887 | 50 | ЛБ | Пологий схил берега |
| 18 | Загребля | с. Виниці | 100 | Соломка/Кучерське | 98 | Півн. захід | 2,758 | 80 | ЛБ | Пологий схил берега |
| 19 | Левада | с. Лешьки | 100 | Соломка/Кучерське | 96 | Півн. схід | 3,653 | 60 | ЛБ | Пологий схил мисоп. виступу берега |
| 20 | Солонці 2 | с. Пологи Чобітьки | 500 | Солонці 1 | 96 | Півд. захід | 2,019 | 100 | ЛБ | Пологий схил берега |

Умовні скорочення: П - правий берег, Л - лівий берег, Б - р. Броварка, Г - р. Гатка (Гнилка), Гр - р. Грудка, Т - р. Тиха

Рис. 1. Просторові характеристики поселень обох груп

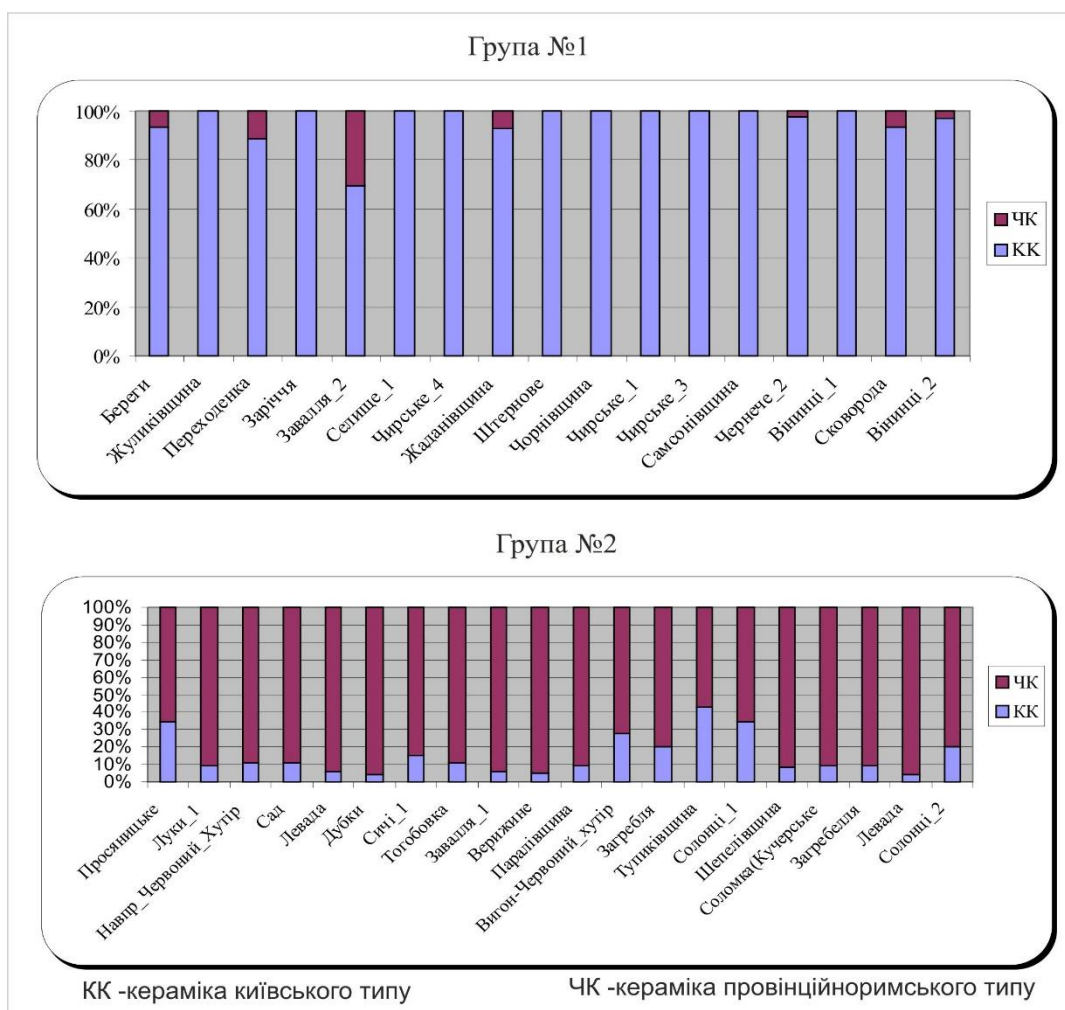


Рис. 2. Співвідношення типів кераміки на поселеннях

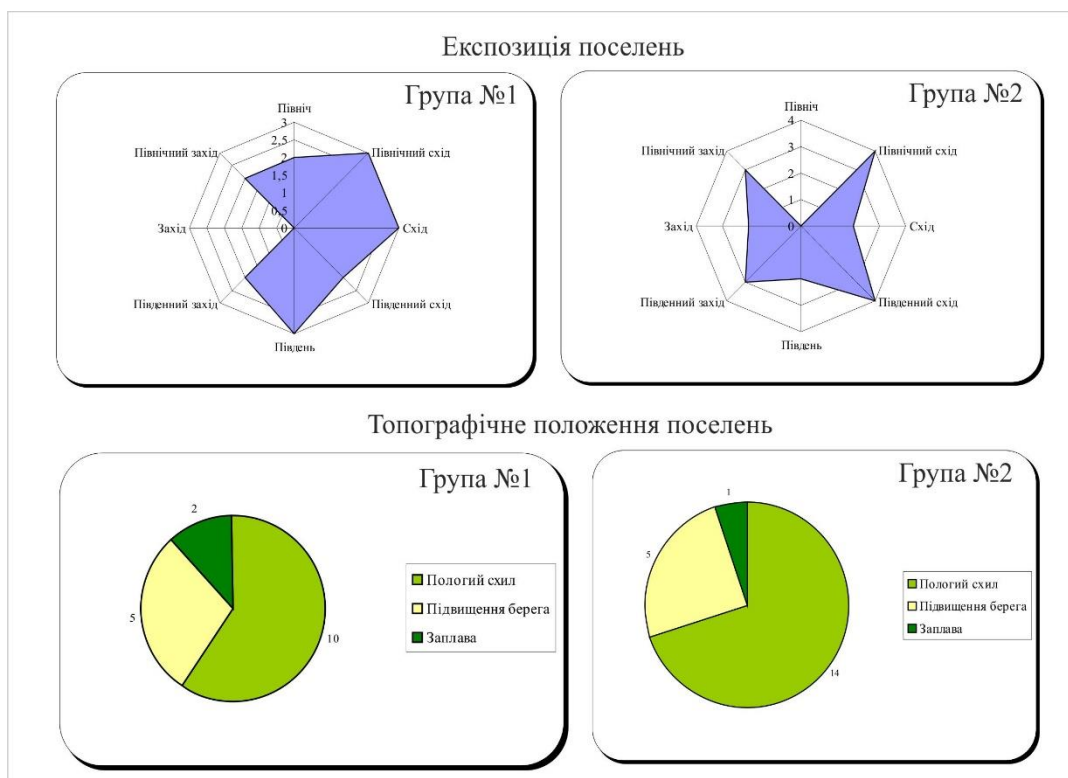


Рис. 3. Ландшафтні особливості розташування поселень

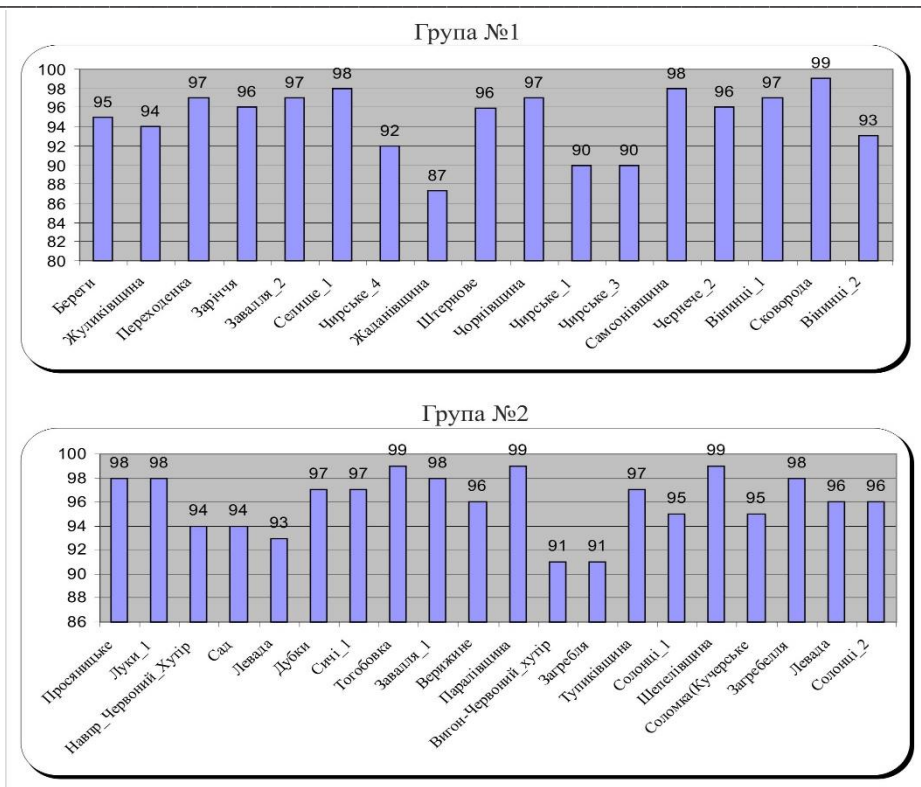
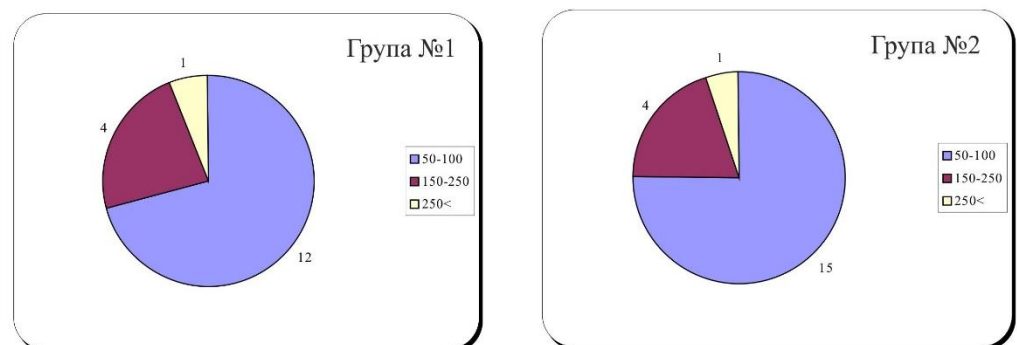


Рис. 4. Висота розташування поселень
Відстань до водних артерій



Розподіл поселень за річковими долинами

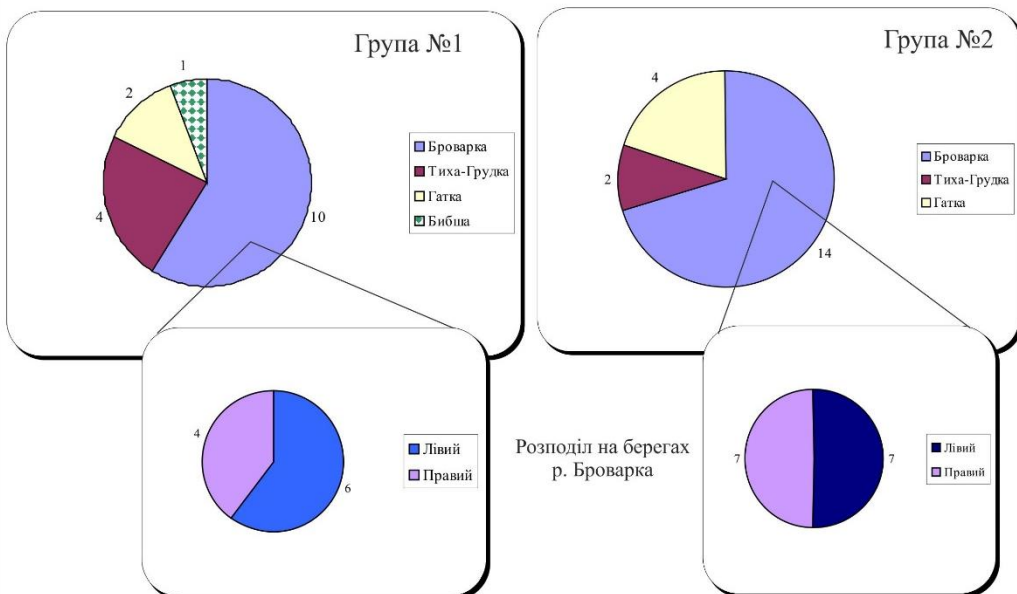


Рис. 5. Гідрографічне положення

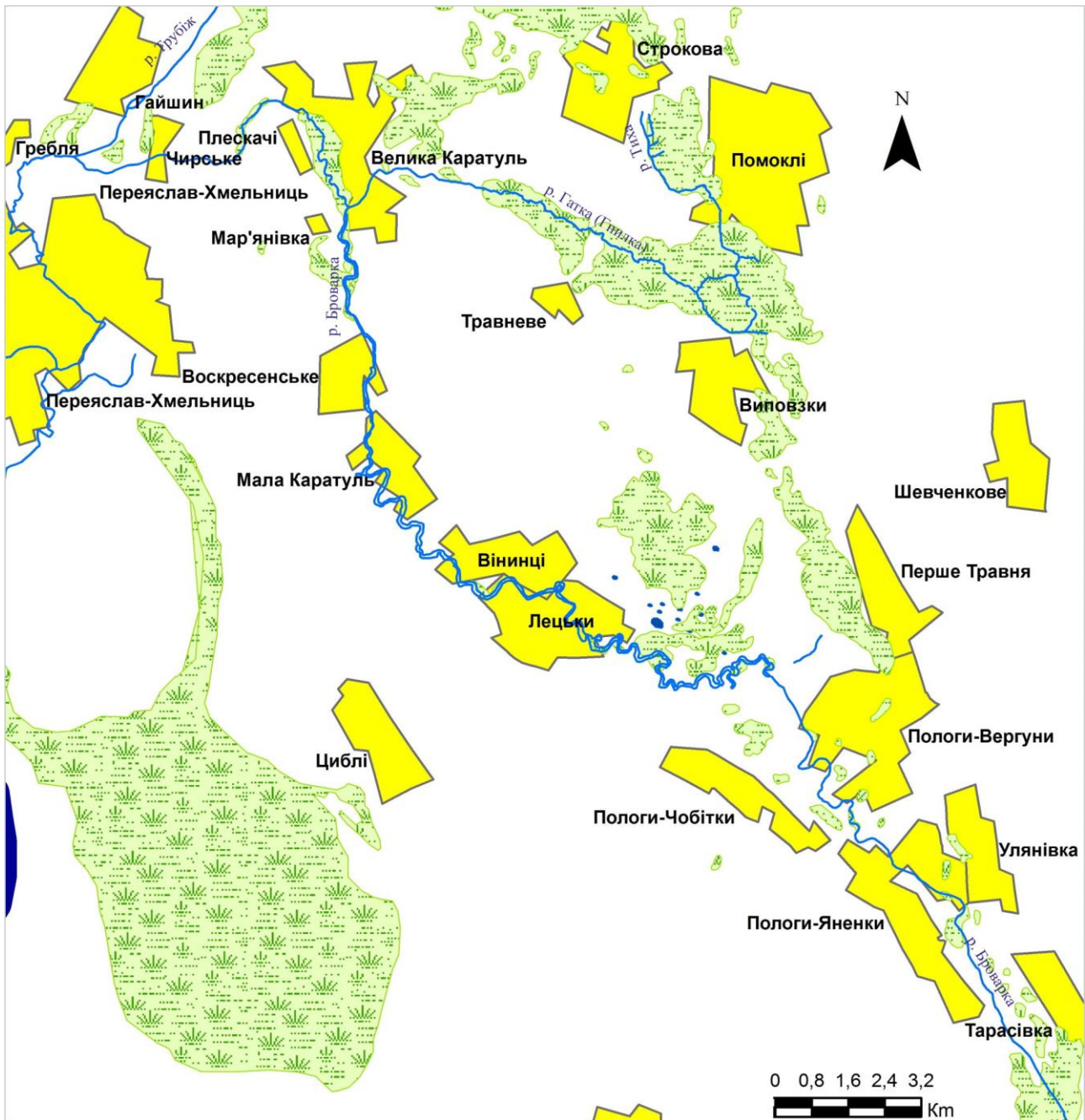


Рис. 6. Гідросистема мікрорегіону (реконструкція)

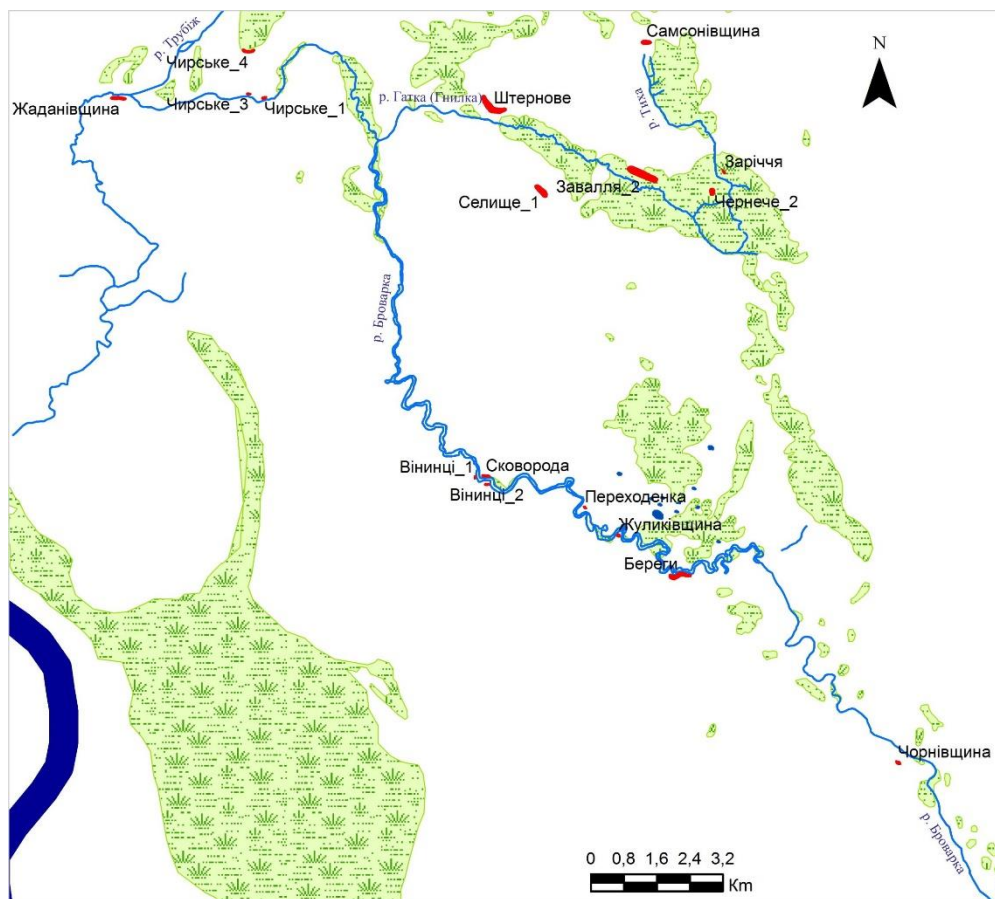


Рис. 7. Розташування поселень першої групи в межах мікрорегіону

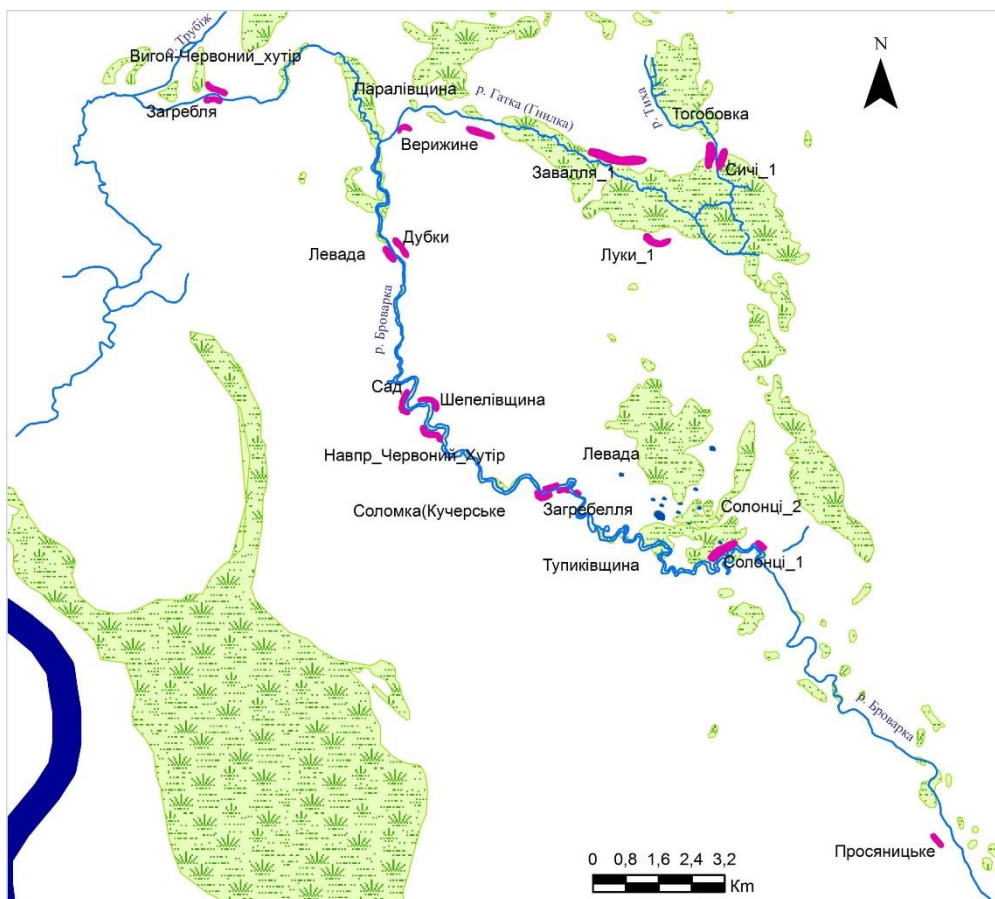


Рис. 8. Розташування поселень другої групи в межах мікрорегіону

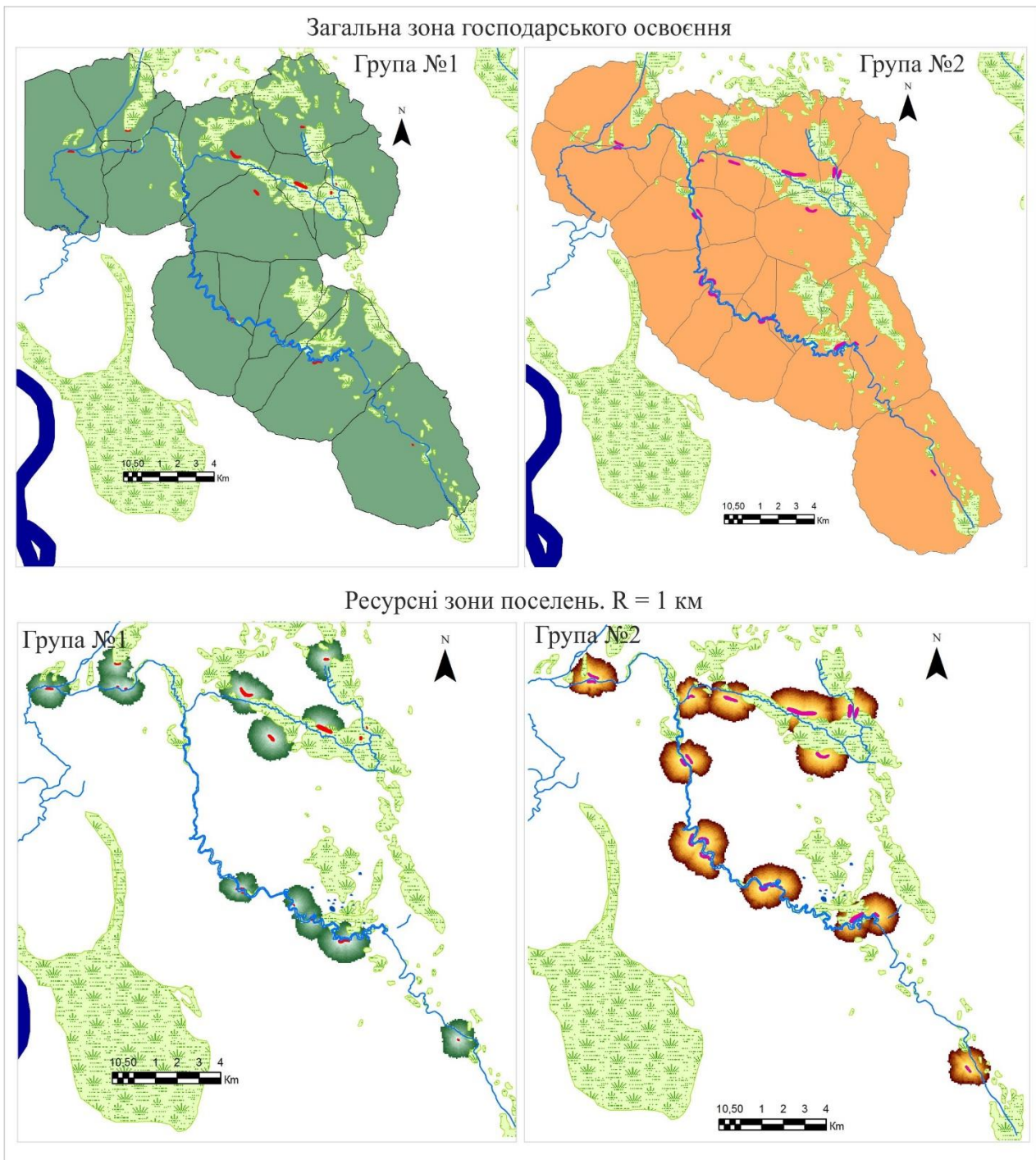


Рис. 9. Ресурсні зони поселень

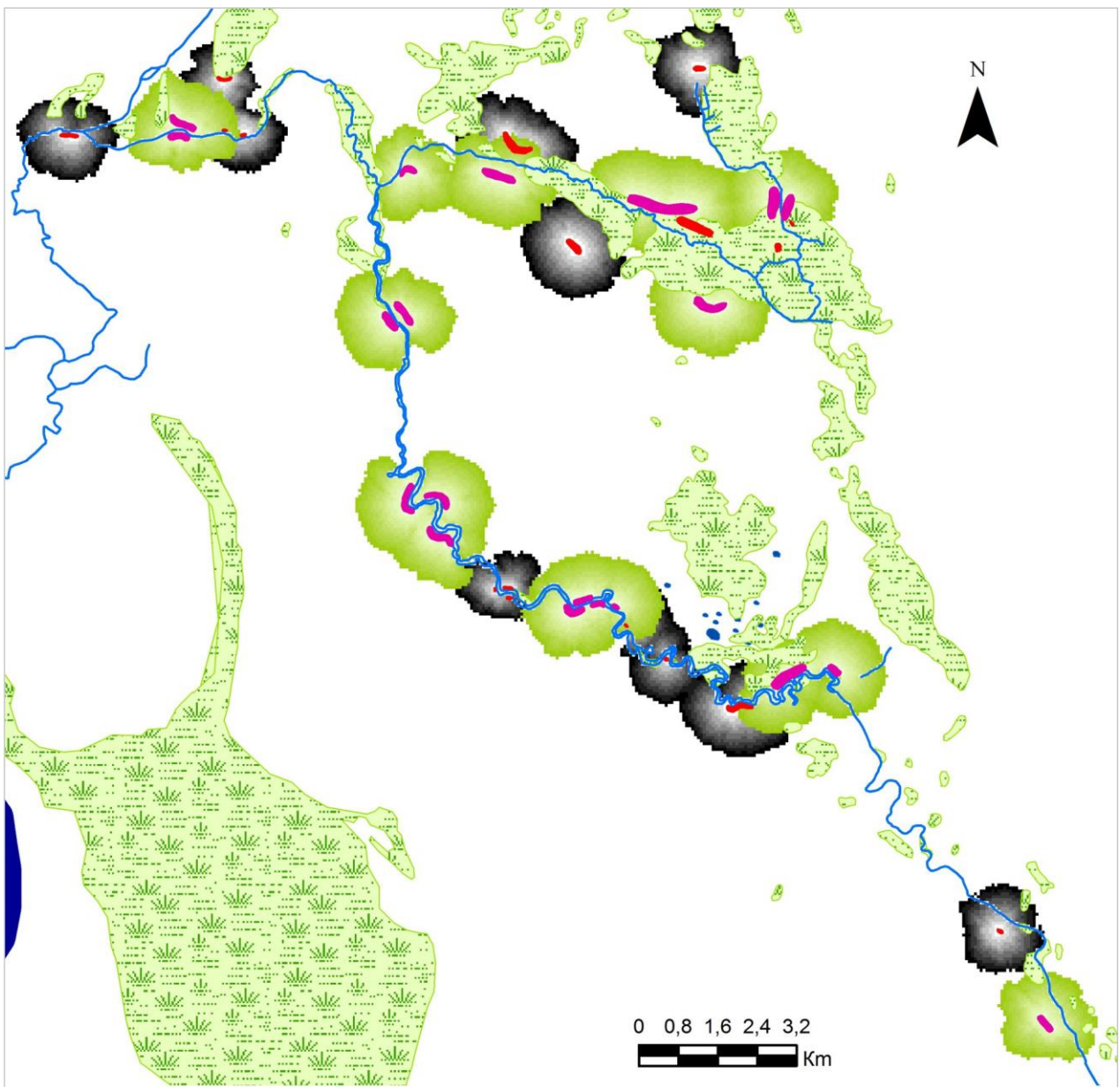


Рис. 10. Співставлені 1-кілометрові ресурсні зони поселень обох груп

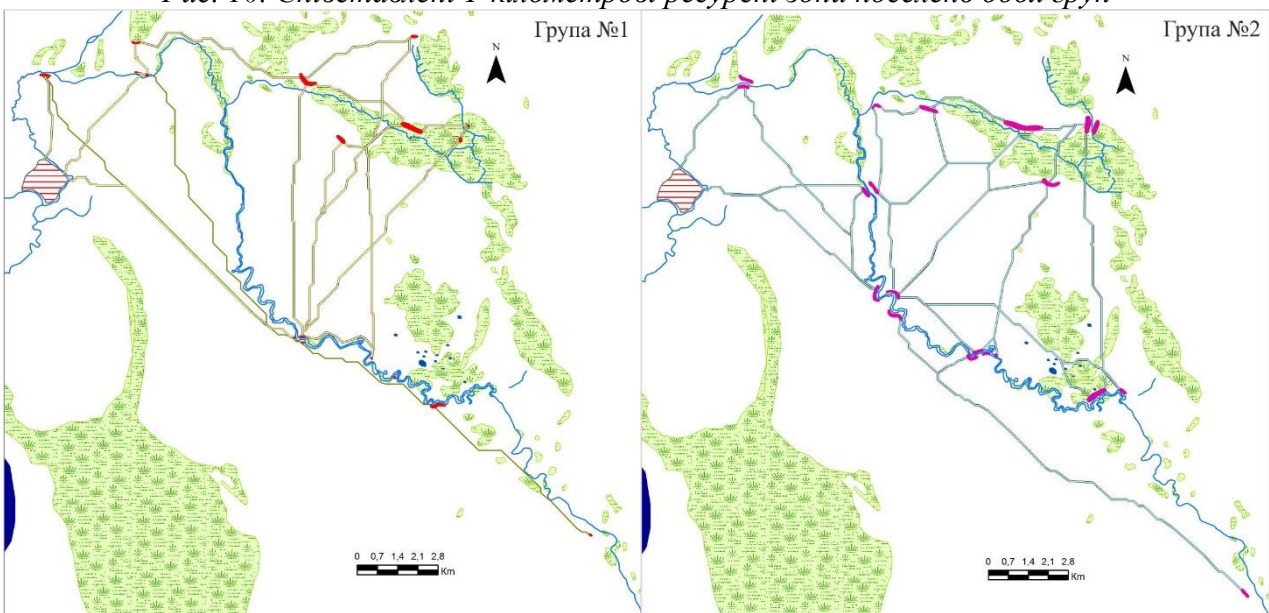


Рис. 11. Модель ймовірної комунікаційної мережі