

**Кам'янець-Подільський державний історичний музей-заповідник
Кам'янець-Подільський національний університет імені Івана Огієнка
Кам'янець-Подільська міська організація Національної спілки краєзнавців України**

ЗБІРНИК МАТЕРІАЛІВ АРХЕОЛОГІЯ & ФОРТИФІКАЦІЯ УКРАЇНИ

**VI Міжнародна науково-практична конференція
Кам'янець-Подільського державного
історичного музею-заповідника,
присвячена 150-й річниці від дня народження
Михайла Сергійовича Грушевського (1866-1934)**

УДК 902.2:623.1](477.43)(063)

ББК 63.4(4Укр33)+68.516.121

А 87

Рекомендовано до друку науково-методичною радою Кам'янець-Подільського державного історичного музею-заповідника (протокол №4 від 12.09.2016 р.)

Рецензенти:

С.В. Терський, доктор історичних наук, професор Інституту гуманітарних та соціальних наук Національного університету «Львівська політехніка», провідний науковий працівник Львівського історичного музею

Л.І. Виногородська, кандидат історичних наук, старший науковий співробітник Інституту археології НАН України, член ICOMOS

Редакційна колегія:

О.О. Заремба, директор Кам'янець-Подільського державного історичного музею-заповідника (відповідальний редактор)

І.О. Старенький, кандидат історичних наук, старший науковий співробітник Кам'янець-Подільського державного історичного музею-заповідника

П.А. Болтанюк, старший науковий співробітник Кам'янець-Подільського державного історичного музею-заповідника

А.Ф. Гуцал, доцент кафедри архівознавства, спеціальних історичних та правознавчих дисциплін Кам'янець-Подільського національного університету ім. І. Огієнка

О.Б. Комарницький, кандидат історичних наук, доцент кафедри історії України Кам'янець-Подільського національного університету ім. І. Огієнка, голова Кам'янець-Подільського міського осередку Національної спілки краєзнавців України

О.Л. Баженів, кандидат історичних наук, доцент кафедри архівознавства, спеціальних історичних та правознавчих дисциплін Кам'янець-Подільського національного університету ім. І. Огієнка

О.Д. Мозилов, кандидат історичних наук, старший науковий співробітник Інституту археології НАН України

Б.С. Строцький, кандидат історичних наук, директор ДП «Подільська археологія» ДП «Науково-дослідний центр» «Охоронна археологічна служба України» Інституту археології НАН України

А.Б. Задорожнюк, кандидат історичних наук, доцент кафедри історії України Кам'янець-Подільського національного університету ім. І. Огієнка

А 87 «Археологія & Фортифікація України». Збірник матеріалів VI Міжнародної науково-практичної конференції / [редкол.: О.О. Заремба (відп. ред.) та ін.]. – Кам'янець-Подільський: ПП Буйницький О.А., 2016. – 432с.

Видання розраховане на науковців, працівників музейної сфери, викладачів суспільних дисциплін і студентів.

Усі опубліковані в збірнику матеріали подаються в авторській редакції. За достовірність наведених даних та посилань несе відповідальність автор публікації.

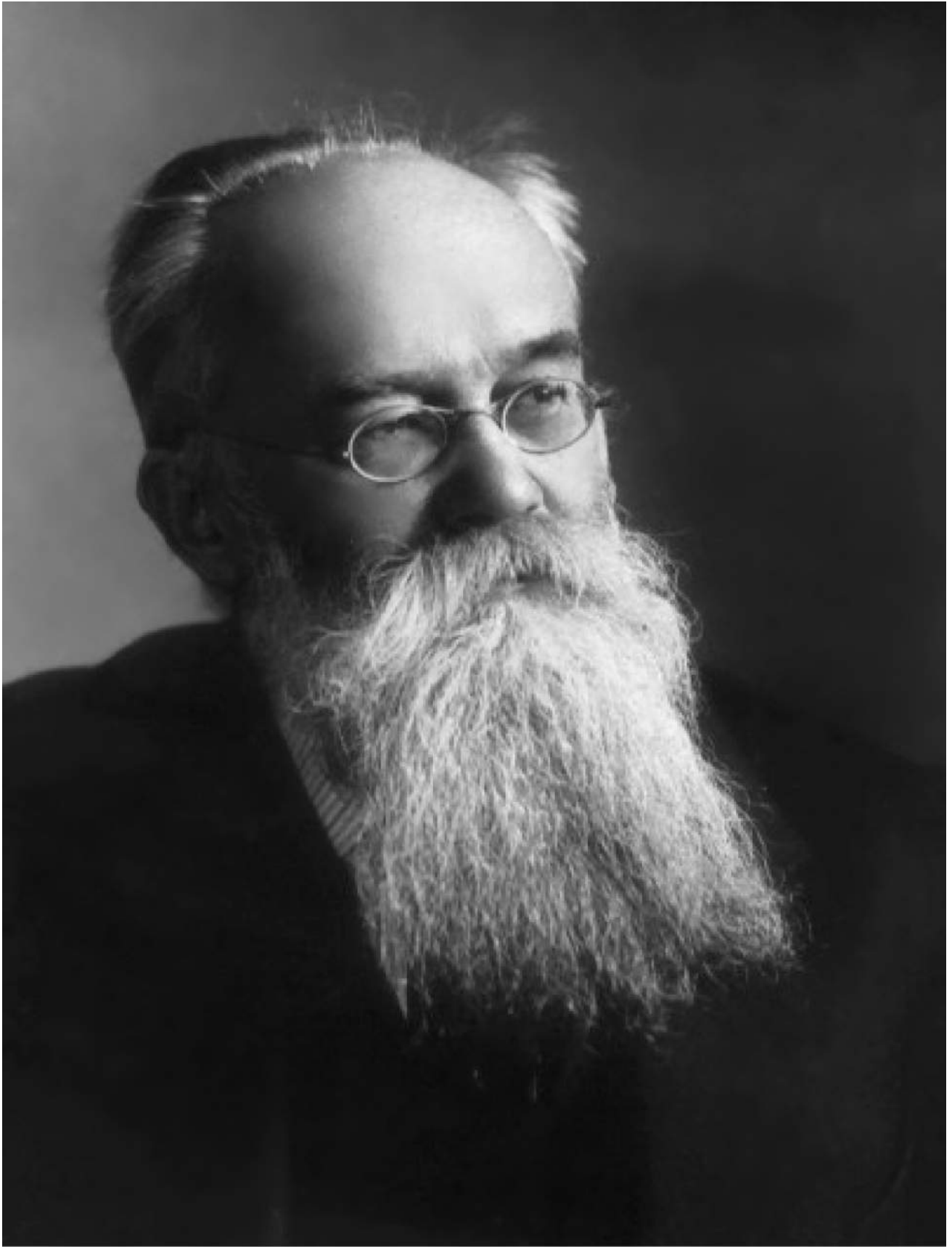
Позиція редакції необов'язково збігається з позицією авторів.

Адреса редакційної колегії:

Кам'янець-Подільський державний історичний музей-заповідник,
вул. Іоанно-Предтечинська, 2, м. Кам'янець-Подільський, 32300

УДК 902.2:623.1](477.43)(063)

ББК 63.4(4Укр33)+68.516.121



**Михайло Сергійович Грушевський
(1866-1934)**

ЗМІСТ

Секція 1. МИХАЙЛО СЕРГІЙОВИЧ ГРУШЕВСЬКИЙ – ВЧЕНИЙ, АРХЕОЛОГ, ГРОМАДСЬКИЙ ТА ПОЛІТИЧНИЙ ДІЯЧ	6
<i>Завальнюк К., Вітюк О., Герасимов Т.</i> Документи Державного архіву Вінницької області про Михайла Сергійовича Грушевського (1866-1934)	6
<i>Ідрісов Д.</i> Наукові погляди М.С. Грушевського на болохівську проблему	
<i>Калуцький С.</i> Формування історичних поглядів В. Липинського та його співпраця з М. Грушевським	10
<i>Kariev V.</i> Wpływ Mychajła Hruszewskiego na jednego z najpopularniejszych ukraińskich pisarzy pocz. XX w. Wołodymyra Wynnyczenkę (na podstawie wspomnień i epistolograficznego dziedzictwa).....	14
<i>Кухар В.</i> Проекція етнічної маргіналізації у прозовому творі М. Грушевського «Унтер-офіцер Трохим Скавучак»	24
Секція 2. ДАВНЯ АРХЕОЛОГІЯ УКРАЇНИ	29
<i>Бузян Г., Білоусько В.</i> Пам'ятка трипільської культури Жванець-Лиса гора: матеріали досліджень 1978 р.	29
<i>Якубенко Е.</i> Пластика с трипольского поселения Солончены II (из собрания Национального музея истории Украины)	37
<i>Радомський І.</i> До питання про технологію розщеплення кременю у трипільській культурі	47
<i>Агульников С.</i> Городища позднего бронзового века в Буджакской степи	52
<i>Могилев О., Нечитайло П.</i> Археологічні розвідки на поселеннях раннього залізного віку в Середньому Подністров'ї	55
<i>Могилев О., Гуцал А., Гуцал В.</i> Кістяна піксіда з ранньоскіфського кургану на Поділлі	67
<i>Михальчишин І., Шпаковський С.</i> Городище раннього залізного віку «Городнявка» біля с. Городнявка Шепетівського району Хмельницької області	73
<i>Мезенцева І.</i> Виноградарство та виноробство античних міст Північного Причорномор'я (по матеріалах експозиції НМІУ).....	81
<i>Ільків М.</i> Клеймо на ручці античної амфори із Верхнього Попруття.....	88
<i>Захар'єв В.</i> Різночасові сокири, кельти і молоти Центрального Поділля з приватних підбірок краю.....	92
Секція 3. СЕРЕДНЬОВІЧНА АРХЕОЛОГІЯ УКРАЇНИ	97
<i>Терський С.</i> Археологічні пам'ятки літописних тиверців VIII-XI ст.: стан і перспективи дослідження	97
<i>Калініченко В., Пивоваров С.</i> Шаблі VIII-IX ст. з прямим клинком з Північно-Західного Передкавказзя та Карпато-Дунайського регіону: аспекти взаємовпливів	101
<i>Овчинников Ю.</i> Аналогії та варіанти реконструкцій укріплень Китаївського городища	106
<i>Стрельник О.</i> Скроневі кільця радимичів з могильника поблизу с. Антонівка Чернігівської губернії з колекції Національного музею історії України	109
<i>Вовкодав С., Юрченко О.</i> Поселенська структура давньоруського часу долини р. Броварка на Переяславщині	115
<i>Харламова А.</i> Половецькі головні убори	129
<i>Прядко О.</i> Давньоруське городище Гельмязів на р. Супій	134
<i>Дідух Л.</i> Змійовики кузьмодем'янівського типу в зібранні НМІУ	139
<i>Стрельченко А.</i> К вопросу атрибуции позднесредневековых мечей с Западной Украины	145
<i>Прохненко І.</i> Кімната №3 королівського замку Нялаб.....	150
<i>Нечитайло П., Черновол Д., Старенький І.</i> Пошуки «людвисарні». (археолого-архітектурні дослідження на Францисканській, 10)	157
<i>Нечитайло П., Ніколаєва Г.</i> Керамічний комплекс початку XVII ст., виявлений біля вежі Сільницького	167
<i>Пашковський О., Нечитайло П.</i> Комплекс кахлів з розкопок на вулиці Довгій 2/11 в Кам'янці-Подільському	172
<i>Grabowski M., Mazurek M., Muzolf P., Szajdrowska A.</i> Wstępne sprawozdanie z badań wykopaliskowych pałacu Potockich na stanowisku 1 w Kuryłówce, gm. Loco	180
<i>Ляшко Ю.</i> Дослідження залишків житлової забудови XVII-XVIII ст. сотенного містечка Жаботина.....	184
<i>Пархоменко О.</i> Ніжинська фортеця у світлі останніх археологічних досліджень.....	188
<i>Терещук О.</i> Зброя запорозької еміграції XVIII-XIX ст. в колекції НМІУ	192
Секція 4. ЕКСПЕРИМЕНТАЛЬНА АРХЕОЛОГІЯ	198
<i>Шаменков С.</i> Поясний одяг у гардеробі населення українських земель та в костюмі козацтва кінця XVI – I половини XVII ст.	198

Секція 5. ІСТОРІЯ ФОРТИФІКАЦІЇ З НАЙДАВНІШИХ ЧАСІВ ДО XVIII СТ.	203
<i>Сандуляк В.</i> Фортифікація Хотина та дерев'яно-земляні городища регіону кінця X – середини XV ст.	203
<i>Верхотурова М.</i> Ручна короткоствольна залізна кована бомбарда кінця XIV – початку XV ст. з колекції Львівського історичного музею	212
<i>Хоптяр А.</i> Оборонні храми Кам'янця-Подільського XIV-XVIII ст.	217
<i>Підставка Р., Мазуранчик З.</i> Замок у Збаражі 1474 р.: кризь призму польських історичних хронік XVI-XVIII ст.	221
<i>Юрченко О.</i> Переяславська фортеця XVII ст.	229
<i>Ганусевич Н.</i> Комплекс монастиря оо. бернардинів в системі оборонних споруд міста Збаража XVII ст.	239
<i>Осадчий Є.</i> Сторожовий пост Вольнівської ділянки Білгородської засічної смуги	244
<i>Майор Р.</i> Комплекс споруд Міської брами в Кам'янці-Подільському: проблема датування	248
<i>Мороз В., Мороз В.</i> Зведення Другого Кодака	251
<i>Чорний О.</i> Система земляних укріплень в Задніпрських місцях Миргородського полку до утворення Нової Сербії	260
<i>Харлан О.</i> До питання локалізації місця розташування центру Самарської паланки на теренах міста Новомосковська (колишнього Самарчука)	267
Секція 6. ЕВОЛЮЦІЯ ФОРТИФІКАЦІЇ XIX-XX СТ.	275
<i>Кулішова А., Пагор В.</i> Еволюція Замкового мосту Кам'янця-Подільського в XIX ст.	275
<i>Скрипник А.</i> Фортифікаційні укріплення та гарнізон міста Києва в першій половині XIX ст.	280
<i>Кожаненко О.</i> Плани Е. І. Тотлебена по вдосконаленню Київської фортеці	284
<i>Сезин Д., Сезин С.</i> Новые данные об образовании артиллерийской защиты берегов Черного моря в Первую мировую войну	289
<i>Юценко М.</i> Амбразурні вузли та казематні установки вогневих споруд укріплених районів СРСР в 1927-1941 роках	292
<i>Зимницький П.</i> Залізобетонні кухні та медичні пункти лінії Арпада	306
Секція 7. ІСТОРІОГРАФІЯ І ДЖЕРЕЛЬНА БАЗА АРХЕОЛОГІЧНИХ ТА АРХІТЕКТУРНО-ФОРТИФІКАЦІЙНИХ ДОСЛІДЖЕНЬ	309
<i>Безкорвайна Ю.</i> Доля археологічних коштовностей Центрального історичного музею (1930-1940-ві рр.) мовою документів	309
<i>Старенький І.</i> Археологічні дослідження Старого замку в Кам'янці-Подільському в 1959 р. (за матеріалами С. К. Шкурка)	317
<i>Сорокіна С., Радієвська Т., Завальна О.</i> Експозиція відділу докласового суспільства Центрального історичного музею ім. Т.Г. Шевченка в Києві (1938-1941 рр.)	320
<i>Маярчак С.</i> Висвітлення археології Хмельниччини у центральних наукових періодичних виданнях радянської України	330
<i>Стрельник М.</i> Древлянські старожитності на виставці «Стародавній Іскоростень. Витоки слов'янської державності» у НМІУ	338
<i>Трембіцький А.</i> Кам'янець-Подільська археологічна експедиція Олександра Черниша (1947 р.)	344
<i>Семенчук С., Шпаковський С.</i> Пам'яткоохоронна діяльність В. І. Якубовського – вченого-археолога, дослідника Болохівської землі	349
<i>Шпаковський С., Семенчук С., Григоренко О.</i> Пам'яті відомого пам'яткоохоронця, історика, археолога, краєзнавця, дослідника археологічної спадщини України Івана Романовича Михальчишина (05.08.1941-31.07.2016 рр.)	354
<i>Черкас Б.</i> Подільські війни 1362-1380 рр.	360
<i>Філіпова Г.</i> Візит Петра I до Києва та побудова Печерської фортеці очима Феофана Прокоповича	370
<i>Калашник Є.</i> Фортифікація та фортифікаційні роботи у Полтавському полку за «Екстрактом» полкової канцелярії 1749 р.	373
<i>Шляховий К.</i> Опис фортеці святої Єлисавети 1796 року	383
<i>Федорів Т.</i> «Акт фундації» та «Головний інвентар» як допоміжні джерела історії Чортківського замку	390
<i>Стрельбицька Н., Халайцян В.</i> Замки та культові оборонні споруди Середньовіччя – перспективні складові туристичних маршрутів Волині	394
<i>Позняков Д.</i> Польсько-турецькі відносини напередодні Хотинської війни 1621 року	398
<i>Родіонова О.</i> Фамільна печатка з особистого архіву Сергія Михайловича Лелявського у фондах НМІУ	403
<i>Карнатівський А.</i> Маловідомі видатні пам'ятки фортифікаційного зодчества Західної України	407
<i>Овчинников Е.</i> Нові матеріали трипільської культури з багатошарової пам'ятки біля с. Зеленче тернопільській області	415
<i>Виногородська Л.</i> Археологічні дослідження оборонних споруд у Сатанові	421

Сергій Вовкодав,
завідувач науково-дослідного
сектора «Музей космосу»
НІЕЗ «Переяслав»

Олександр Юрченко,
кандидат історичних наук,
старший науковий співробітник НІЕЗ «Переяслав»
м. Переяслав-Хмельницький

ПОСЕЛЕНСЬКА СТРУКТУРА ДАВНЬОРУСЬКОГО ЧАСУ ДОЛИНИ Р. БРОВАРКА НА ПЕРЕЯСЛАВЩИНІ

У статті запропоновані результати просторового аналізу системи заселення давньоруського періоду басейну р. Броварка на Переяславщині. Окремо поданий опис топографічних особливостей пам'яток вказаного часу та охарактеризовано комплекс виявлених на них матеріалів.

Ключові слова: поселення, просторовий аналіз, р. Броварка, реконструкція, ресурсна зона, система заселення.

Серед значної кількості пам'яток басейну р. Броварка одну з найчисельніших груп складають поселення давньоруського часу. Вивчення давньоруських поселенських структур у даному регіоні розпочалося у 1971 р. із роботи розвідзагону ІА АН УРСР (очолюваного М. П. Кучерою), що досліджував городища Київщини. Саме тоді, поряд з іншими городищами Переяславщини, було обстежене городище у с. Вінинці [20, с. 47]. Протягом 1988-2009 рр. у долині р. Броварки працівниками археологічного відділу НІЕЗ «Переяслав» проводилися розвідки з метою виявлення та фіксації нових археологічних пам'яток. Унаслідок цього було відкрито низку населених пунктів (далі НП) давньоруського часу [2; 3; 4; 6, с.13; 7, с. 64-66; 18]. Окрім того, у декількох публікаціях розглядалися питання локалізації в межах регіону давньоруської топонімії, що згадувалася в давньоруських літописах [18; 19; 23]. Дослідження пам'яток регіону продовжується в контексті комплексного вивчення басейну р. Броварка. Загалом, сьогодні відомо 18 сільських поселень і 1 городище, короткий опис яких ми пропонуємо нижче. Саме система заселення, що сформувалася в результаті виникнення та розвитку цих НП розглядається у даній статті.

Серед факторів, що впливають на формування поселенських структур давніх суспільств, особливе місце займає природне середовище. Тому початковим завданням вивчення закономірностей їх виникнення та функціонування є аналіз природно-географічних особливостей досліджуваної території. Власне вони визначали напрямки, типи та межі діяльності людини: місця розташування НП, тип господарської діяльності, розміри та конфігурацію господарських зон тощо. Тому важливою частиною дослідження давніх поселенських структур є врахування ландшафтних особливостей місць їх локалізації. Зокрема, порівняння природних характеристик місцевості з місцями розташування пам'яток. Це дозволяє отримати перелік особливостей ландшафту – гіпотетичних маркерів пам'ятки. Такий результат можливий лише за умови аналізу тих природно-географічних параметрів, які фізично відповідають часу існування поселення. Проведені нами дослідження щодо реконструкції давнього ландшафту басейну р. Броварка, дозволяють у загальних рисах охарактеризувати стан просторово-географічних параметрів території [21; 22; 28; 66].

Реконструкція фізико-географічних особливостей ландшафту є досить складним завданням. Протягом тривалого періоду, від першого заселення досліджуваного регіону до нинішнього часу, оточення людей постійно змінювалося. Інтенсивність цих змін була різною і, як правило, зумовлювалася потужністю антропогенного впливу. Найбільш відчутні зміни ландшафту слід пов'язувати із застосуванням машинної техніки та реалізацією великомасштабних проєктів. Зокрема, зі створенням осушувально-зволожуючої системи в першій половині 1960-х рр. пов'язують значну зміну природно-географічних особливостей досліджуваної території. У результаті меліоративних робіт була майже повністю зруйнована водно-болотяна екосистема басейну: русло р. Гатка (Гнилка) – притоки р. Броварка – практично повністю зруйноване та замінене меліоративними каналами. Частково навіть колись заболочене русло р. Броварка в межах сс. Лецьки та Пологи-Чобітьки «випрямлене» каналом. Майже повністю зникла система боліт-рокит і блюдцеподібних западин. У зв'язку з цим, правомірно припустити, що до особливостей стародавнього ландшафту максимально наближеними є природно-географічні характеристики території в домеліоративний період третьої чверті ХХ ст.

Одним з ефективних способів реконструкції ландшафту є комплексний аналіз картографічних даних і космоснімків у поєднанні з усними свідченнями, топонімічними та письмовими джерелами. Звичайно, ми розуміємо умовність цього підходу, але нині він є єдиним можливим для досліджуваної території.

Таким чином, головні складові природного середовища були відтворені шляхом використання картографічних матеріалів, супутникових знімків і результатів попередніх досліджень [66]. Необхідні топографічні дані були отримані за допомогою аналізу військово-топографічної карти Російської імперії Ф.Ф. Шуберта (листя Полтавська та Київська губернії, масштаб 3 версти в 1 дюймі) та військово-топографічної карти генерального штабу Червоної армії УРСР 1932 року (масштаб 1:50000). У середовищі програми MapInfo, шляхом дублювання у векторних шарах елементів растрової основи, були створені кілька окремих тематичних карт: р. Броварка з притоками, боліт і лісових масивів басейну. Карта русла річки деталізували за допомогою космоснімків, отриманих на сервісі Google Earth. Частина гідросистеми мікрорегіону була відтворена за результатами дослідження топонімії [65]. Зокрема, так було реконструйована система долин у межах сс. Вінинці, Лецьки та Пологи-Чобітьки.

Поєднання отриманих тематичних карт та їх співставлення з даними SRTM 3 дозволили отримати загальний вигляд ландшафту басейну р. Броварка в домеліораційний період. Результати проробленої роботи та проведення аналізу письмових джерел дозволили забезпечити основу для визначення основних природно-географічних особливостей окресленої території.

Одними з визначальних факторів під час вибору місця для влаштування поселення є природно-географічні умови. Тому в ході формування поселенської структури неодмінно виникають певні закономірності розташування НП у межах природного середовища. Їх виявлення, у певній мірі, допомагає зрозуміти характер взаємодії соціальної та географічної складової поселенської структури. У цьому контексті доцільним є створення описової моделі пам'яток, що охоплює як топографічні параметри, так й інші просторові характеристики, пов'язані з внутрішньоструктурними зв'язками в середині системи заселення.

Нами проведено аналіз просторових характеристик у середовищі програмного комплексу ArcGIS (процедурами меню Spatial Analyst). На основі почергового співставлення векторного шару пам'яток із картографічними, тематичними покриттями та цифровою моделлю мікрорегіону були отримані дані про просторові характеристики поселень. Всі вони зведені у дві таблиці, відповідно датування пам'яток (рис. 1). Кожна відповідає окремій групі НП.

У таблицю включені декілька основних типів даних:

1. Топографічні характеристики пам'ятки:
 - висота розташування;
 - експозиція;
 - нахил поверхні;
 - топографічне положення.
2. Гідрографічне положення:
 - відстань до найближчого гідроресурсу;
 - розподіл пам'яток за річковими долинами.
3. Відстань до найближчої пам'ятки.

Речовий комплекс поселень давньоруського часу свідчить про поступове заселення території вже з кінця X – першої половини XI ст. НП цього часу розташовувалися окремо або ж невеликими скупченнями на відстані 3-4 км один від одного (рис. 2). Таке заселення, очевидно, зумовлене зміною господарських зон, коли за межами ресурсної зони одного НП виникав ще один і властиве для початкових етапів формування поселенської мережі. Перевірка поселень на просторову впорядкованість вказує на випадковий характер їх розташування: індекс найближчого сусідства $R \approx 1$. Очевидно, вирішальний вплив на характер заселення території мав фактор сприятливих природних умов та конфігурацій господарських зон вже існуючих поселень. Значення R отримане за допомогою формули $R = D_c / D_o$, де D_c – середня відстань між НП регіону, а D_o – очікувана середня відстань в умовах абсолютно випадкового розташування (визначається за формулою $D_o = 1/2\sqrt{A}$, де A – кількість синхронних поселень на 1 км²).

У другій половині XI ст. в мікрорегіоні виникає ще один НП – Облоги. В останній чверті XI ст., ймовірно, було створено укріплене городище Сковорода (с. Вінинці). Про це, зокрема, свідчить його згадка в літописі під 1079 р.

Переважна частина поселень XI ст. розташовувалася уздовж лівого берега р. Броварка (67%). Решта виникли в межах заболоченої долини гідрокомплексу р. Гатка (Гнилка) – р. Грудка – р. Тиха. Більшість НП (67%) локалізуються поблизу води в межах 50-100 м, 17% – в межах 100-250 м, 17% – на відстані 400-450 м. 5 поселень розташовані на пологих схилах берега (ступінь нахилу поверхні незначна –1-3°),

2 на підвищеннях схилу берега, 2 у заплаві, 2 на мисоподібних виступах та 1 на краю високого берега. Висота розташування поселень коливається у межах 90-98 м (більшість потрапляє в діапазон 95-98 м). Переважає північно-східна та східна експозиція, хоча близько 40% пам'яток мають північно- та південно-західну орієнтацію (рис. 1; 3).

Слід зазначити, що період кінця X – першої половини XI ст. характеризується становленням міста Переяслава Руського як адміністративного центру певної території – Переяславського князівства, у межі якого входили НП досліджуваного регіону. Можливо саме в цей же час була створена система переяславських «змійових» валів, яка виконувала функцію захисту території навколо Переяслава Руського від кочівницьких набігів зі східного, південно- та північно-східного напрямків* (рис. 2) [5, с. 56].

Важко зрозуміти, яким чином система оборонних споруд вплинула на заселення території в XI ст. Характерно те, що виявлені поселення цього часу всі локалізуються в межах території оточеної зовнішнім валом (рис. 2). Поряд з цим, у кінці XI – початку XII ст. більшість нових НП виникають між р. Трубіж та внутрішнім валом. Можливо, у цей час пріоритетним критерієм під час заселення території став рівень її захищеності. На характер формування поселенської структури цього періоду також мали вплив нові принципи організації оборони давньоруських земель, вагоме місце серед яких займало створення невеликих укріплених городищ та використання кочового населення. Саме тоді територія в межах річки Дніпра-Трубежа-Супою була заселена, так звані «своїми поганими» (чорні клобуки, торки, турпеї тощо), які були виведені з степу в результаті протистояння руських князів і половецьких військових загонів протягом кінця XI – початку XII ст. Характер їх розселення визначався двома основними факторами. Перший – цілеспрямоване заселення князівською владою найбільш небезпечних зон оборони від нападів половців, другий – територія, охоплена цим етносом мала зручний і звичний для проживання та господарської діяльності кочівників ландшафт. Про перебування в межах мікрорегіону згаданих груп населення свідчить поховання в кургані «Гостра могила», який розташований за 160 м на південний захід від дороги Переяслав-Хмельницький – Пологи-Яненки і за 220 м на північний захід від дороги між сс. Лецьки та Цибли. Від згаданого городища в ур. Скворода (с. Вінинці) він віддалений на 1,4 км у південно-східному напрямку. Курган розкопаний Д. Я. Самоквасовим у 1877 р. Північна частина насипу містила впускне поховання (2,13×1,77×2,13 м) із залишками скелетів людини та коня, що були орієнтовані на захід. Поруч з похованням знайдені: шматок шовкової тканини, залізне кресало, наконечники стріл, шабля, кинджал і козячий ріг. Останки коня супроводжувалися елементами шкіряної кінської упряжі, прикрашеної бронзовими бляшками та бубонцями, залишками покритого шкірою дерев'яного сідла та залізними стременами [56, с. 14, 238; 57, с. 86-87]. З огляду на тип конструкції поховання та особливості виявленого матеріального комплексу, поховання слід віднести до чорноклобуцького типу [9]. Показовим ідентифікатором існування в межах регіону «своїх поганих» є зафіксовані в долині р. Броварка топоніми, які мають тюркське походження [19, с. 137; 64, с. 221]. Можливо, внаслідок появи на території між Великим та Малим валом згаданих етнічних груп, поселення Береги припинило своє існування в першій чверті XII ст.

Як вже зазначалось, протягом XII ст. збільшується кількість поселень на території захищеної внутрішнім валом. З'явилися НП: Яненки, Левада, Дубки, Жаданівщина. У цей же час за лінією Великого валу біля с. Вінинці, на південь від існуючого з XI ст. поселення Тракторна бригада, виникає ще один НП – Вінинці 1 і посад городища в ур. Скворода (рис. 2).

Характерною особливістю системи заселення цього часу є збільшення кількості поселень на правому березі р. Броварка. У цілому уздовж її берегів зосереджено 80% всіх НП XII ст. (8 – на лівому, 4 – на правому) (рис. 1). Решта поселення розташовані в межах гідрокомплексу р. Гатка (Гнилка). Варто відзначити, що тут у XII ст. виник лише один НП – Луки. На початку XII ст. перестають існувати Чернече 1, Селище і Старе (рис. 2).

Індекс найближчого сусідства для системи заселення XII ст. $R = 0,8$. Оскільки він відчутно менше 1, можна говорити про наявність незначних скупчень НП, які виникли внаслідок дії певних притягуючих факторів.

Топографічні особливості поселень XII ст. зберегли основні риси, що характерні для попереднього часу. Близько 67% НП розташовувалися поблизу води, на відстані 50-100 м., 13% – на відстані 150-250 м, 20% – у межах 350-450 м (рис. 1). Висота локалізації потрапляє в діапазон 87-99 м, ступінь нахилу поверхні для більшості пам'яток дорівнює 1-3,5°. Значна частина поселень розташовані на пологих схилах берегів – 9 НП, 3 – на підвищеннях схилу берега, 3 – на краю високого берега річки (одне з них розташоване на високому мисоподібному виступі). Для НП XII ст. переважає південно-західна та східна орієнтація (рис. 3).

На початку XIII ст. структура поселенської мережі не змінилася. Загалом, межі освоєння території залишаються подібними до попереднього періоду. Відповідно, просторово-географічні особливості розташування НП не змінилися. Така ситуація тривала до 1239 р., коли місто Переяславль Руський і його око-

* У межах території басейну р. Броварка знаходиться значна частина Великого і Малого валів.

лиці були спустошені монголами. З цього часу давньоруська поселенська структура басейну р. Броварка припинила своє існування. Зони розселення змінилися в бік природно захищених територій (лісів, боліт), оскільки відкритий ландшафт не давав можливості створювати довготривалі поселення, у зв'язку з існуванням постійної загрози нападів ординських загонів. Існуюча протягом майже 250 років система заселення давньоруського часу зникає. Для наочного представлення меж освоєння території басейну р. Броварка нами створені карти ресурсних зон пам'яток кожного з розглянутих періодів: XI, XII і XIII ст. (рис. 2).

Таким чином, поселенська мережа давньоруського часу басейну р. Броварка виникла та розвивалася під впливом низки факторів, зумовлених особливостями її природно-географічного та адміністративного положення. Постійна загроза з боку кочівників визначила необхідність створення в межах території своєрідної системи захисту, до складу якої входили «змійові» вали, городище Сковорода, а також жива лінія оборони, що виникла внаслідок заселення південно-східної частини мікрорегіону тюркомовних населенням. Надалі зазначені фактори та характер відносин між різними етнічними групами населення визначили специфіку локалізації поселень. У другій чверті XIII ст. всі згадані чинники втратили силу в результаті руйнування військово-адміністративної системи давньоруської держави. У нових умовах НП, які існували протягом XI – першої половини XIII ст. зникають.

Опис давньоруських поселень басейну р. Броварка

Перелік поселень поданий відповідно до їх локалізації вздовж русла річки. Датування керамічних матеріалів, виявлених на давньоруських пам'ятках мікрорегіону, було зроблене на основі численних закритих комплексів другої половини X – другої чверті XIII ст. Києва, Чернігова, Сніпорода, Пересопниці та інших давньоруських населених пунктів [11, с. 140, рис. 2, с. 141, рис. 3; 12, с. 209, рис. 2, с. 210, рис. 3; 13, с. 211, рис. 1, с. 212, рис. 2; 14, с. 206, рис. 1; 15, с. 79, рис. 4, с. 83, рис. 6; 16, с. 215, рис. 1; 17; 36; 37, с. 287, рис. 2; 38, с. 113-114; 39, с. 228, рис. 1-2, с. 229, рис. 3; 40, с. 226, рис. 2; 41, с. 226, рис. 1; 42, с. 10-26; 43, с. 243, рис. 1-2; 45, с. 57-62, 173-215; 46, с. 62, рис. 6; 47, с. 129-130, рис. 4; 48, с. 120, рис. 2-3; 50, с. 261, рис. 7, с. 268, рис. 3; 54; 59; 62].

Чобітьківське озеро. Колекція випадкових знахідок XI – першої половини XIII ст., виявлених на лівому березі р. Броварки неподалік ставка «Чобітьківське озеро», де річка робить широке коліно. А також на південний схід від нього, у верх по течії ріки. У минулому тут знаходилося с. Пологи-Чобітьки, переселене в 50-х рр. XX ст. на сучасне місце розташування. До колекції входять: три дрібні фрагменти скляних браслетів (чорний і синій виті та світло-зелений гладенький); свинцева плomba церковного управителя Лазаря (який згадується під 1072 р.) часів князя Ізяслава Ярославича; візантійська скіфата першої половини XIII ст.; фрагменти круторогої бронзової лунниці XII – XIII ст.; зворотна стулка бронзового енкалпіона XII – першої половини XIII ст. (тип IV.6.2. за Г. Ф. Корзухіною і Г. О. Песковою); три бронзові натільні хрестики XII – XIII ст., один з яких із виїмчастими емаллями; бронзове навершя шпильки у вигляді пташки з наскрізним отвором під нею (за аналогією з Дорогобужа датується XI – першою половиною XII ст.); вісім бронзових бубонців (чотири грушовидні та чотири шаровидні) у фрагментах і цілих формах; поясні пряжки (дві ліровидні, дві напівкруглі, одна прямокутна); бронзовий язичок від пряжки; мідна кресалоподібна накладка до поясу з розімкнутими кінцями; бронзове кільце із розімкнутими кінцями; срібна бусина від скроневого кільця; бронзове скроневе кільце в півтора оберти; уламки двох плетених бронзових бусин від скроневого кільця; фрагмент бронзової фібули зі спіралеподібним кінцем; частина бронзового орнаментованого пластинчастого браслета; фрагмент бронзової трапецієподібної платівки (можливо браслет) з рядом отворів з обох країв; бронзові та мідні кільця (можливо поясні) та уламок лунниці невизначеного типу [1, с. 25, рис. IV:94, рис. 94; 27, с. 170-171; 53, с. 272, рис. 3. 6; 58, с. 24, 69]. Вказані знахідки сигналізують про існування в зазначеному місці давньоруського поселення.

Береги. Давньоруське поселення розташоване за 1,5 км на південний схід від с. Лецьки та за 1 км на північний захід від с. Пологи-Чобітьки. Розташоване на низькому лівому березі р. Броварка. Поверхня рівнинна, іноді з невеликими блюдцеподібними пониженнями. Площа пам'ятки із заходу і південного заходу обмежена широкою природною водною протокою, що з півдня впадає в річку. У цьому місці розташоване локальне підвищення, яке плавно знижується в бік річища Броварки [7, с. 64-65]. Розміри: 225×70 м (площа – 1,5 га). Культурний шар – 0,4-0,6 м. Площа поселення розорюється. На поверхні зібрано кераміку XI – першої чверті XII ст. і металеві давньоруські вироби. Серед знайдених матеріалів найбільш цікавою є срібна позолочена бляшка з черневим гаммоподібним знаком із трьох завитків, що виходять з центру (рис. 6. 18). Аналогії бляшці знайдені серед печенізьких ремінних прикрас X – XI ст. півдня України, але найбільш близьким виробом є розподільник ременів до кінської вузди з поховання біля с. Максима Горького (Запорізька обл.) [29; 44; 61, с. 60, рис. 17]. На поселенні також виявлено фрагмент бронзової ложечки-амулета (рис. 6. 19). Поді-

бний тип знахідок досить рідкісний для Середнього Подніпров'я. Особливо велике поширення вони мали в Новгородсько-Смоленських землях, де побутували протягом X – середини XII ст. [8, с. 131; 53, с. 56, рис. 1. 4-6, с. 55, рис. 2, с. 56; 58, с. 26, рис. 7. 10-11]. Інших знахідок з кольорового металу небагато: фрагмент орнаментованої підвіски з олов'яно-свинцевого сплаву та уламки бронзових виробів – стінки посудини, вінчика із заклепою від ще однієї посудини, підковоподібної застібки (рис. 6. 31; рис. 7. 5). Також знайдено вироби із заліза. Частина їх датується в широких межах давньоруської доби. Сюди відносяться: перовидне свердло, шість кухонних ножів, різець-ложкар, цвях, гризло від вудил, дві ремінні пряжки та язички від інших пряжок, два залізних кільця, різець по металу, уламок леза сокири, частина леза (можливо від серпа), ключ від замка, дві залізні застібки інкрустовані тонкою срібною фольгою, дужка від відра чи казана (рис. 6. 2-4, 6-17, 20, 21, 25, 28, 30; рис. 7. 6, 7). Серед знахідок виділяється залізне калачовидне кресало з язичком (рис. 6. 5). Цей тип датується в межах X – третьої чверті XII ст. [26, с. 163, рис. 4]. З поселення походить шість залізних черешкових наконечників до стріл: плоский ромбоподібний з упором (тип 40 за А. Ф. Медведєвим); ромбоподібний броньбійний із масивною бойовою голівкою та шийкою (тип 83 за А. Ф. Медведєвим); ромбоподібний із броньбійним вістряем (тип 80 за А. Ф. Медведєвим); броньбійний шилоподібний, чотиригранний без упору (тип 90 за А. Ф. Медведєвим); роздвоєний зрізень із круглим отвором без упору (тип 59 за А. Ф. Медведєвим) та масивний плоский у вигляді широкої лопатки кочівницького типу (рис. 6. 1, 22-24, 27, 29) [35, с. 64, 71, 80-81, 83]. Більшість з них побутувало в широких межах – між X та XIV ст., але в комплексі з іншими знахідками вони можуть бути датованими XI – першою половиною XII ст.

Жуликівщина. Пам'ятка знаходиться за 125 м на північний схід від крайніх садиб с. Лецьки (куток Жуликівщина) і за 1,23 км на північний захід від пам'ятки Береги. Розташована на низькому лівому березі р. Броварка, навпроти крутого вигину русла, поширюючись вздовж її річища в східному напрямку в бік ур. Синій Куток. Поверхня пам'ятки рівнинна, із заходу частково обмежена річкою. Розміри: 250×30 м (площа – 0,75 га). Культурний шар – 0,4 м. Територія пам'ятки задернована, місцями використовується під городи [2, с. 29-30]. На площі поселення у великій кількості зібрані уламки кухонного і тарного посуду XII – першої половини XIII ст. (рис. 4. 18-27). Також знайдено вінчик, що датується кінцем X – першою половиною XI ст. (рис. 4. 17).

Сковорода. Городище розташоване на західній околиці с. Вінинці, на південному краю видовженого підвищення правого берега р. Броварка за 97 м на північ від річки [10, с. 210; 19, с. 22-24, 29; 26, с. 17, рис. 5. 12, с. 218]. Північніше та північно-західніше городища проходить асфальтована дорога до с. Вінинці [30, с. 210; 31, с. 22-24, 29; 32, с. 17, рис. 5. 12, с. 218]. У плані воно кругле, складається з двох концентричних ліній валів і такої ж кількості ровів. Має два вузькі протилежні проходи, що орієнтовані по лінії північний схід – південний захід. Загальний діаметр – 98 м, діаметр внутрішнього майданчика – 70 м. З боку річки ознаки зовнішнього рову відсутні. Зовнішній вал нижче внутрішнього, має широку вершину – 4,4 м. Ширина валу в основі близько 10 м. За зовнішнім валом знаходяться внутрішні рів та вал. Ширина основи внутрішнього валу – 10 м, вершини – 2,64 м. Висота внутрішнього валу від поверхні майданчика – 1,5 м, відносно рову – 3 м. Площа: загальна – 0,70 га, внутрішнього майданчика – 0,34 га. Поверхня городища задернована. Уся внутрішня площа входить у межі старого сільського цвинтарю, вали і зовнішній рів частково зайняті сучасним цвинтарем. Окремі дослідники ототожнюють городище з літописним «городком» Воїн (згадується під 1079 р.) [19, с. 133].

Поруч з городищем – у південному та південно-східному напрямках від нього – розташоване давньоруське селище, розміри якого 245×90 м (площа – 2,4 га). Ймовірно, селище поширюється далі на схід та північний схід, тому визначення його повних меж – це питання недалекого майбутнього. Пам'ятка займає пологий схил правого берега р. Броварка, русло якої з південно-західного та південного боку забезпечує природний захист для НП. Потужність культурного шару невідома. Площа селища зайнята городніми ділянками та садибами. Тут підняті фрагменти кухонного посуду XII – першої половини XIII ст. та знайдено уламок витого скляного браслету чорного кольору (рис. 7. 9).

Вінинці 1. Поселення розташоване на пологому схилі лівого берега р. Броварка за 200 м на південний захід від городища в ур. Сковорода, за 360 м на північний схід від автомобільного шляху Переяслав-Хмельницький – Пологи-Яненки та за 115 м на південь від двору фермерського господарства. За 65 м на північний захід від пам'ятки знаходиться в'їзд у село до бетонного мосту через річку. Ділянка має рівнинний характер. Поселення розмірами: 103×95 м (площа – 1,2 га). Територія пам'ятки розорюється. На його площі знайдено кухонний посуд XII – першої половини XIII ст., уламок кресала, відерну петлю, бойову сокиру та шиловидний, (квадратного січення) наконечник стріли з простим упором (рис. 7. 1-4). Кресало, ймовірно, належить до типу калачеподібних і датується останньою чвертю XI – першою половиною XIII ст. [26, с. 163, рис. 4]. Відерні петлі, як правило, датуються в діапазоні XII – XIII ст. [45, с. 85-86, рис. 43. 1,

с. 194, рис. 18, с. 195, 205-206, рис. 27]. Сокира належить до типу IVA (за А. М. Кирпичниковим), який синхронний знайденій кераміці [10, с. 30, 37]. Прямі аналогії сокирі походять із літописного Дорогобужа та с. Новогрузьке Любомльського району Волинської області [34, с. 215, рис. 1. 1; 52, с. 82, с. 192, рис. 58]. Наконечник стріли (тип 90 за А. Ф. Медведєвим) також датується у межах XII – XIII ст. [35, с. 83; 63, с. 167, табл. V. 1-6, с. 168]. Розміщення поселення навпроти городища, очевидно, свідчить про існування переправи через річку, яка сполучала обидва її береги.

Тракторна бригада. Поселення знаходиться на пологому схилі лівого берега р. Броварка за 200 м на південний захід від городища в ур. Сковорода, за 360 м на північний схід від дороги Переяслав-Хмельницький – Пологи-Яненки та за 115 м на південь від двору фермерського господарства. Ділянка має рівнинний характер. Розміри: 130×65 м (площа – 0,8 га). Потужність культурного шару – 0,4 м [2, с. 28]. Територія поселення розорюється. На поверхні знайдені фрагменти кухонного посуду XI – першої половини XIII ст., уламки амфор, залізний ніж і відерну петлю (рис. 4. 40-50; рис. 7. 10-11).

Яненки. Поселення розташоване в межах північної околиці с. Мала Каратуль на краю та схилі високого правого берега р. Броварка. Розміри: 750×50-70 м (площа – 5,0 га), культурний шар – 0,6 м. Територія зайнята городами та частково садибами [2, с. 27-28]. На поселенні виявлені уламки посуду XII – першої половини XIII ст. (рис. 4. 101-107). Пам'ятка ототожнюється з літописним Янчиним сільцем (згадується в 1149 р.) [19, с. 135-136].

Старе. Розташоване в східній частині села на невисокому підвищенні пологого схилу лівого берега р. Броварки. Розміри: 300×80-100 м (площа – 2,7 га), культурний шар – 0,7 м. Площа пам'ятки зайнята садибами та городами [4, с. 10-11]. На поверхні та під час шурфування знайдено уламки кухонного і тарного посуду кінця X – початку XII ст., а також уламок залізного ножа (рис. 8).

Левада. Поселення розташоване за 200 м на північ від с. Воскресінське на північній частині підвищення краю лівого берега р. Броварка в ур. Левада. Розміри: 100×70 м (площа – 0,7 га). Культурний шар – 0,3-0,4 м. Поверхня розорюється [2, с. 31]. На поселенні виявлено уламки кухонного посуду кінця XI – першої половини XIII ст. (рис. 4. 108-114).

Дубки. Поселення знаходиться за 1,5 км на північний схід від с. Воскресінське та за 1,7 км на південний захід від південно-східної околиці с. Велика Каратуль, поряд з місцевим глиняним кар'єром. Займає край та схил високого правого берега р. Броварка. Розміри: 500-600×50-80 м (площа – 3,8 га). Потужність культурного шару – 0,4 м. Поселення частково зруйноване кар'єром. Поверхня розорюється [2, с. 32]. На території пам'ятки зібрані уламки посуду XII – першої половини XIII ст. (рис. 4. 36-37).

Облоги. Поселення знаходиться за 700 м на південний захід від хут. Мар'янівка та за 2,5 км на схід від мікрорайону Підварки м. Переяслава-Хмельницького в ур. Облоги (через пам'ятку проходить ґрунтова дорога на с. Воскресінське). Поселення займає підвищення на краю лівого берега р. Броварка. На сході межує з нині осушеною, а в минулому заболоченою затокою річки – ур. Вингуля. Розміри: 100×50 м (площа 0,5 га). Культурний шар – 0,6 м. Площа пам'ятки розорюється [2, с. 28]. На поверхні та під час шурфування знайдено уламки кухонного і тарного посуду другої половини XI – першої половини XIII ст. (рис. 5. 80-91). Існує думка, що дане поселення є залишками літописного Куднового сільця (згадується під 1149 р.) [19, с. 134].

Вигон-Червоний хутір. Знаходиться в західній, центральній та східній частинах с. Чирське в ур. Вигон та кутку Червоний хутір, котрі розділені дорогою Переяслав-Хмельницький – Студеники. Займає південний та західний невисокі пологі схили правого берега р. Броварка. Розміри: східна частина, до шляху (Вигон) – 200×70 м (площа – 1,4 га), західна частина (Червоний хутір) – 250×70 м (площа – 1,7 га). Потужність культурного шару невідома. Територія зайнята городами та орним полем. На поселенні піднято стінки давньоруського посуду, котрий датується в широких межах – XI-XIII ст.

Шпиль. Поселення знаходиться за 250 м на південний захід від околиці с. Чирське і за 40 м на північ від садиб мікрорайону Підварки м. Переяслава-Хмельницького, західніше (на 330 м) автомобільного шляху Переяслав-Хмельницький – Студеники. Займає край високого лівого берега р. Броварка. Розміри: 250×70-100 м (площа – 2,3 га). Культурний шар – 0,7 м. Поверхня розорюється [3, с. 21]. На площі поселення і в шурфах виявлені уламки посуду XI – першої половини XIII ст. (рис. 4. 49-54).

Жаданівщина. Багатошарова пам'ятка знаходиться за 700 м на північний захід від північної околиці мікрорайону Підварки м. Переяслава-Хмельницького, південніше шлюзу в місці злиття рр. Трубіж та Броварка. Займає край та схил високого лівого берега р. Трубіж над його болотистою (нині осушеною) заплавою і тягнеться на схід, до місця навпроти гирла р. Броварка. Розміри: 600×80-150 м (площа – 6,7 га). Культурний шар – 0,3 м. Площа розорюється. На пам'ятці піднято кілька дрібних шматків пірофіліту, кухонну кераміку XII – першої половини XIII ст., два бронзові гудзики, бронзову квадратну бляшку, бронзові ліровидну та прямокутну поясні пряжки та бронзову петлю від казана. Гудзики такого типу мають широку

хронологічну позицію: від кінця XI до XV ст., але в даному контексті вони аналогічні бронзовим гудзикам з поховань Переяславського могильника кінця XI – початку XIII ст. [58, с. 155; 60, с. 91, рис. 4. 3-7, с. 92]. Ліровидна пряжка за новгородськими та переяславськими аналогіями датується кінцем XI – кінцем XII ст., тоді як прямокутна, за тими ж аналогіями, має датування 20-30-ми рр. XIII ст. [33, с. 135-136; 58, с. 144-145, рис. 56. 5, 9, с. 147]. Найближча аналогія квадратній бляшці знайдена в Новгороді, де вона датується другою половиною XII – XIII ст. [58, с. 153-154, рис. 60. 3]. Можливо давньоруським часом слід датувати та бронзову петлю від казана.

Чернече 1. Поселення розташоване за 850 м на південь від південно-західної околиці села (куток Сичі) на підвищенні в широкій заплаві правого берега р. Гатка (Гнилка) та за 50 м на північ від її каналізованого русла. У кількох метрах східніше проходить автомобільний шлях між сс. Виповзки та Помоклі. Розміри: 100×80 м (площа – 0,7 га). Потужність культурного шару невідома. Площа поселення розорюється [3, с. 3-4, 22]. На території пам'ятки знайдена невелика колекція давньоруського посуду XI ст. (рис. 4. 14-16).

Луки. Поселення знаходиться за 1 км на північний захід від с. Виповзки на пологому схилі мисоподібного виступу лівого берега р. Гатка (Гнилка). Пам'ятка простягається вздовж берегової лінії: від східного кінця меліоративного каналу в заплаві на заході до краю мису на сході. Розміри: 800×60-100 м (площа – 7,8 га). Потужність культурного шару – 0,45-0,55 м [3, с. 21-22]. На поверхні виявлені уламки кухонного посуду XII – першої половини XIII ст.

Селище 1. Поселення розташоване за 800 м на північний захід від с. Травневе на підвищенні краю та пологому схилі лівого берега р. Гатка (Гнилка), що прилягає до її нині осушеної широкої заплави. Розміри: 350×140 м (площа – 4,8 га). Культурний шар – 0,5 м. Поверхня розорюється [3, с. 20-21]. На поселенні виявлено велику кількість фрагментів кераміки, що датується XI – першою половиною XIII ст. (рис. 4. 82-100).

Селище. Поселення знаходиться за 2,3 км на схід від південно-східної частини с. Велика Каратуль (куток Паралівщина) та за 1,1 км на схід від ґрунтової дороги на с. Строкова в ур. Селище. Займає видовжене підвищення у заплаві лівого берега р. Гатка (Гнилка) – правої притоки р. Броварка. Розміри: 300×50 м (площа – 1,5 га). Культурний шар потужністю 0,3 м. Територія пам'ятки розорюється [4, с. 10]. На поверхні та під час шурфування виявлені уламки гончарного посуду XI – XII ст. (рис. 4. 65-72).

Штернове. Знаходиться за 2,3 км на схід від с. Велика Каратуль та за 590 м на північний схід від бетонного мосту через р. Гатка (Гнилка). Через площу пам'ятки проходить ґрунтова дорога на с. Строкова. Займає нижню частину схилу мисоподібного виступу правого берега р. Гатка. Розміри: 900-1000×70-100 м (площа – 7,4 га). Культурний шар – 0,4-0,7 м. Територія поселення розорюється. У траншеї газопроводу, що перерізав поселення, на глибині 1,2-1,3 м виявлено залишки заглибленого житла з піччю і уламками від трьох горщиків із валиковими вінчиками XII – першої половини XIII ст. (рис. 5. 52, 54, 58) [3, с. 17]. Поверхневими зборами та під час шурфування знайдено велику кількість кухонної і тарної кераміки, що датується XI – першою половиною XIII ст. (рис. 5. 32-51, 53, 55-57).

Список використаних джерел та літератури

1. Анохин В.А. Свинцовые пломбы великого княжества Киевского (X – XIII вв.) / В.А. Анохин. – Киев: ИД «Стилос», 2012. – 64 с. +16 ил.
2. Бузян Г.М. Звіт про роботу Переяслав-Хмельницької археологічної експедиції за 1990 рік / Г.М. Бузян, М. М. Буйлук, О. В. Колибенко, М. Т. Товкайло // НА ІА НАНУ. – 1990/186. – 40 с.
3. Бузян Г.М. Звіт про роботу Переяслав-Хмельницької археологічної експедиції за 1991 рік / Г.М. Бузян, М.М. Буйлук, О.В. Колибенко, М.Т. Товкайло // НА ІА НАНУ. – 1991/211. – 25 с.
4. Бузян Г.Н. Отчет о работе Переяслав-Хмельницкой археологической экспедиции за 1988 г. / Г.Н. Бузян, Н.М. Буйлук, Н.Т. Товкайло // НА ІА НАНУ. – 1988/71. – 17 с.
5. Бузян Г.М. Нариси з історії давнього Переяслава (до 1100-ліття першої літописної згадки) / Г.М. Бузян, Л.М. Набок, М.В. Роздобудько, Д.А. Тетеря. – Київ: вид. Міленіум, 2007. – 264 с.
6. Вовкодав С.М. Давньоруські пам'ятки басейну р. Броварки на Переяславщині / С.М. Вовкодав, О.В. Юрченко // Середньовічні старожитності Південної Русі-України: тези доп. III Міжнар. студ. наук. археол. конф. – Чернігів, 2004. – С. 13-14.
7. Вовкодав С.М. Нові знахідки в долині р. Броварка / С.М. Вовкодав, О.В. Юрченко // Наукові записки з української історії. – Переяслав-Хмельницький, 2003. – Вип.14. – С. 63-69.
8. Журжалина Н.П. Древнерусские привески-амулеты и их датировка / Н.П. Журжалина // СА. – 1961. – № 2. – С. 122-140.
9. Квітницький М.В. Торки. Проблема атрибуції поховальних комплексів / М.В. Квітницький // Археологія. – 2004. – №4. – С. 25-34.

10. Кирпичников А.Н. Древнерусское оружие. Копья, сулицы, боевые топоры, булавы, кистени IX-XIII вв. / А. Н. Кирпичников // САИ. – М.; Л.: Наука, 1966. – Вып. 2. – 179 с.
11. Козловський А.О. Археологічні дослідження у Києві по вул. Десятинній, 11-А / А.О. Козловський, М.М. Ієвлев, В.О. Крижановський // АДУ 2008 р. – Київ: ІА НАНУ, 2009. – С. 138-142.
12. Козловський А.О. Дослідження Західного Палацу в Києві у 2009 р. / А.О. Козловський, М.М. Ієвлев, В.О. Крижановський // АДУ 2009 р. – Київ; Луцьк, 2010. – С. 208-210.
13. Козловський А.О. Дослідження у Києві по вул. Лук'янівській, 19 / А.О. Козловський, М.М. Ієвлев, В. О. Крижановський // АДУ 2009 р. – Київ; Луцьк, 2010 – С. 211-212.
14. Козловський А.О. Дослідження у Києві по вул. Олеся Гончара, 17-23 / А.О. Козловський, М.М. Ієвлев, В.О. Крижановський // АДУ 2009 р. – Київ; Луцьк, 2010. – С. 205-207.
15. Козловський А.О. Нові дані про забудову Копирева кінця в Києві XI ст. / А.О. Козловський, М.М. Ієвлев // Наукові записки з української історії. – Переяслав-Хмельницький, 2008. – Вып. 20. – С. 75-85.
16. Козловський А.О. Розкопки по вул. Михайлівській, 12 в Києві / А.О. Козловський, М.М. Ієвлев, В.О. Крижановський // АДУ 2005-2007 рр. – Київ; Запоріжжя: Дике Поле, 2007. – Вып. 9. – С. 215-217.
17. Козловський А.О. Садиба першої половини XIII ст. у «місті Володимира» давнього Києва / А.О. Козловський, М.М. Ієвлев // Дьніслово. – Київ: Корвінпрес, 2008. – С. 241-257.
18. Колибенко О.В. Давньоруські селища на р. Броварці / О.В. Колибенко // Проблеми вивчення та охорони пам'яток археології Київщини. – Київ, 1991. – С. 50-51.
19. Колибенко О.В. Давньоруські топоніми Переяславщини / О.В. Колибенко, О.В. Колибенко // Наукові записки з української історії. – Переяслав-Хмельницький, 2002. – Вып. 13. – С. 128-139.
20. Колибенко О.В. Історико-краєзнавчі дослідження Переяславщини (археологічні джерела) / О.В. Колибенко, О.В. Колибенко. – Переяслав-Хмельницький, 2005. – Ч. 1. – 114 с.
21. Колибенко О.В. Переяславщина під владою татар у складі Великого Князівства Литовського та Речі Посполитої / О.В. Колибенко // Історія та культура рідного краю (матеріали на допомогу вчителям та учням). – Переяслав-Хмельницький, 1994. – Ч. 1. – С. 45-53.
22. Колибенко О.В. Природно-географічні умови центральної Переяславщини у X-XIII ст. / О.В. Колибенко // Наукові записки з української історії. – Київ; Переяслав-Хмельницький; Чернівці. – 1998. – Вып. 5. – С. 41-45.
23. Колибенко О.В. До питання про літописне Янчине сільце / О.В. Колибенко // Проблеми вивчення середньовічного села на Поліссі. – Чернігів: Сіверянська думка, 1992. – С. 62-66.
24. Колибенко О.В. До питання про літописний Стряков / О.В. Колибенко // Тези доп. і повідомл. V всеукр. конф. з історичного краєзнавства. – Кам'янець-Подільський, 1991. – С. 143-144.
25. Колибенко О.В. Міські брами Переяслава Руського / О.В. Колибенко // Наукові записки з української історії. – Переяслав-Хмельницький, 2000. – Вып. 10. – С. 16-23.
26. Колчин Б.А. Хронология новгородских древностей / Б.А. Колчин // Новгородский сборник. 50 лет раскопок Новгорода. – М.: Наука, 1982. – С. 156-177.
27. Корзухина Г.Ф. Древнерусские энколпионы. Нагрудные кресты-реликварии XI-XIII вв. / Г.Ф. Корзухина, А.А. Пескова. – СПб: Петербургское Востоковедение, 2003. – 432 с.
28. Коринный Н.Н. Переяславская земля, X – первая половина XIII века / Н.Н. Коринный. – Киев: Наукова думка, 1992. – 312 с.
29. Кубышев А.И. Уздечный набор XI в. из Ново-Каменки / А.И. Кубышев, Р. С. Орлов // СА. – 1982. – № 1. – С. 238-246.
30. Куза А.В. Древнерусские городища X-XIII вв. Свод археологических памятников / А.В. Куза. – М., 1996. – 256 с.
31. Кучера М.П. Давньоруські городища в західній частині Переяславщини / М. П. Кучера // Археологія. – 1978. – № 25. – С. 21-31.
32. Кучера М.П. Слов'яно-руські городища VIII-XIII ст. між Саном і Сіверським Дінцем / М.П. Кучера. – Київ: ІА НАНУ, 1999. – 252 с.
33. Лесман Ю.М. Переяславський курганний могильник «За тюрмой» в розкопках В.М. Щербаковського: некоторые наблюдения над хронологией могильника / Ю.М. Лесман // Наукові записки з української історії. – Переяслав-Хмельницький, 2008. – Вып. 20. – С. 124-147.
34. Мазурик Ю. З історії деревообробки на Волині (за археологічними та етнографічними матеріалами) / Ю. Мазурик // Минуле і сучасне Волині й Полісся: роде наш красний. – Луцьк, 2007. – Вып. 24. – С. 214-219.
35. Медведев А.Ф. Ручное метательное оружие. Лук и стрелы, самострел. VIII-XIV вв. / А.Ф. Медведев // САИ. – М.: Наука, 1966. – 128 с.

36. Мироненко К.М. Давньоруський комплекс з посаду літописної Лтави (за розкопками 1997 р.) / К.М. Мироненко, О.Б. Супруненко // АЛЛУ. – 2002/2003. – № 2-1. – С. 143-156.
37. Мовчан І.І. Археологічні дослідження поблизу Львівської площі в 2005 р. / І.І. Мовчан, А.О. Козловський, М.М. Ієвлев // АДУ 2004-2005 рр. – Київ; Запоріжжя: ІА НАНУ, Дике Поле, 2005. – Вип. 8. – С. 285-288.
38. Мовчан І.І. Локальні оборонні споруди Верхнього Києва Х-ХІ ст. / І.І. Мовчан, А.О. Козловський, М.М. Ієвлев // Наукові записки з української історії. – Переяслав-Хмельницький, 2005. – Вип. 16. – С. 105-115.
39. Мовчан І.І. Розкопки біля Львівської площі в Києві / І.І. Мовчан, А.О. Козловський, М.М. Ієвлев // АБУ 2002-2003 рр. – Київ: Шлях, 2004. – Вип. 6. – С. 227-229.
40. Мовчан І.І. Розкопки на «Копиревому кінці» давнього Києва / І.І. Мовчан, А.О. Козловський, М.М. Ієвлев // АДУ 2003-2004 рр. – Запоріжжя: Дике Поле, 2005. – Вип. 7. – С. 226-227.
41. Мовчан І.І. Розкопки на вул. Велика Житомирська, 2а у м. Києві / І.І. Мовчан, А.О. Козловський, М.М. Ієвлев // АДУ 2002-2003 рр. – Київ: Шлях, 2004. – Вип. 6. – С. 225-227.
42. Моргунов Ю.Ю. Древнерусские памятники поречья Сулы / Ю.Ю. Моргунов. – Курск, 1996. – 160 с.
43. Непомнящих В.Ю. Археологічні дослідження в с. Білгородка у 2007 р. / В.Ю. Непомнящих // АДУ 2006-2007 рр. – Київ, 2009. – С. 242-245.
44. Орлов Р.С. Північнопричорноморський центр художньої металообробки у Х – ХІ ст. / Р.С. Орлов // Археологія. – 1984. – № 47. – С. 24-44.
45. Петрашенко В. Древнерусское село (по материалам поселений у с. Григоровка) / В. А. Петрашенко. – Київ, 2005. – 264 с.
46. Петрашенко В.О. Давньоруські поселення поблизу с. Бучак / В.О. Петрашенко, В. К. Козюба // Археологія. – 2005. – № 2. – С. 55-69.
47. Петрашенко В.О. Хронологія та походження середньодніпровської кружальної кераміки VIII – початку ХІ ст. / В.О. Петрашенко // Дружинні старожитності Центрально-Східної Європи VIII-ХІ ст. – Чернігів: Сіверянська думка, 2003. – С. 125-132.
48. Поляков Г.П. Летописный Рогов / Г.П. Поляков, Е.А. Шинаков // Любецький з'їзд князів 1097 року в історичній долі Київської Русі. – Чернігів: Сіверянська думка, 1997. – С. 117-123.
49. Природа Київської області. – Київ: Вид. КУ, 1972. – 235 с.
50. Прищепа Б.А. Дослідження Пересопниці / Б.А. Прищепа // АДУ 2003-2004 рр. – Запоріжжя: Дике Поле, 2005. – Вип. 7. – С. 259-262.
51. Прищепа Б.А. Дослідження посаду літописної Пересопниці у 2002-2003 рр. / Б. А. Прищепа // АДУ 2002-2003 рр. – Київ: Шлях, 2004. – Вип. 6 – С. 267-270.
52. Прищепа Б.А. Літописний Дорогобуж в період Київської Русі. До історії населення Західної Волині в Х-ХІІІ століттях / Б.А. Прищепа, Ю. М. Нікольченко. – Рівне: Державне редакційно-видавниче підприємство, 1996. – 248 с.
53. Прищепа Б.А. Розкопки в Дорогобужі у 2003 р. / Б.А. Прищепа, Ю.П. Терлецький // АБУ 2002-2003 рр. – Київ: ІА НАНУ, 2004. – Вип. 6. – С. 271-273.
54. Руденок В.Я. Древнерусский керамический комплекс черниговского Богородичного монастыря / В.Я. Руденок, О. В. Дубинец // Могилянські читання 2006 року: Доля музейних зібрань. – Київ, 2007. – Ч. 1. – С. 344-355.
55. Рябинин Е.А. Языческие привески-амулеты древней Руси / Е.А. Рябинин // Древности славян и Руси. – М.: Наука, 1988. – С. 55-63.
56. Самоквасов Д.Я. Могила Русской земли / Д.Я. Самоквасов. – М.: Синодальная типография, 1908. – 271 с.
57. Самоквасов Д.Я. Основания хронологической классификации, описание и каталог коллекции древностей / Д.Я. Самоквасов. – Варшава: в типографии М. Земкевич, 1892 – 143 с.
58. Седова М.В. Ювелирные изделия древнего Новгорода (Х-ХV вв.) / М.В. Седова. – М.: Наука, 1981. – 196 с.
59. Супруненко О.Б. Пізньюроменське житло на посаді літописної Лтави (за розкопками на Інститутській горі у Полтаві 2007 р.) / О.Б. Супруненко, Ю.О. Пуголовок // Стародавній Іскоростень і слов'янські гради. – Коростень, 2008. – Т. 2, ч. 1. – С. 122-131.
60. Товкайло М.Т. Матеріали дослідження давньоруського ґрунтового могильника у Переяславі / М.Т. Товкайло, Г.М. Бузян, Д.А. Тетеря, О.В. Юрченко // Наукові записки з української історії. – Переяслав-Хмельницький. – 2008. – Вип. 20. – С. 86-95.
61. Толочко П.П. Кочевые народы степей и Киевская Русь / П. П. Толочко. – СПб: Алетей, 2003. – 160 с.
62. Шекун О. Садиба кінця ХІІ – першої половини ХІІІ ст. (за матеріалами розкопок поселення Рів-2 біля с. Шестовиця) / О. Шекун // Русь на перехресті світів (міжнародні впливи на формування Давньоруської держави) ІХ-ХІ ст. – Чернігів: Сіверянська думка, 2006. – С. 211-217.

63. Шендрик Н.І. Наконечники стріл з Княжої Гори / Н.І. Шендрик // Праці Київського Державного Історичного музею – Київ, 1958. – Вип. I – С. 158-174.
64. Юрченко О.В. Переяславщина в другій половині XIII-XVI ст. (історико-археологічний огляд) / О.В. Юрченко // Вісник Східноукраїнського національного університету імені Володимира Даля. – Луганськ, 2004. – № 9. – С. 219-225.
65. Юрченко О.В. Історико-краєзнавча характеристика топонімів с. Лецьки на Переяславщині / О.В. Юрченко // Краєзнавство – 2009. – № 3-4. – С. 74-84.
66. Юрченко О.В. Природно-географічне середовище Переяславщини другої половини XIII-XVI ст. / О.В. Юрченко // Вісник Східноукраїнського національного університету імені Володимира Даля. – Луганськ, 2003. – № 5. – С. 233-242.

N	Назва	Населений пункт	Датування	Відстань до найближчого поселення, м	Назва найближчого поселення	Висота, м	Експозиція	Нахил місцевості, град	Відстань до річки, м	Гірографічне положення	Топографічне положення
1	Чоботівське озеро	с. Пологи-Чоботівка	XI - I пол. XIII ст.	1700	Береги	95	Південний захід	2,6	50	ЛІБ	Пологий схил берега
2	Береги	с. Лепки	XI - I пол. XII ст.	1700	Журиківщина	95	Північний схід	1,14	70	ЛІБ	Пологий схил берега
3	Журиківщина	с. Лецьки	кін. X - I пол. XIII ст.	1700	Береги	95	Північний захід	2,20	60	ЛІБ	Мисоподібний виступ берега
4	Тракторна бригада	с. Виниці	XI - I пол. XIII ст.	4000	Журиківщина	94	Північний схід	2,900	40	ЛІБ	Пологий схил берега
5	Селище I	с. Трагівце	XI - I пол. XIII ст.	1000	Селище I	98	Північний схід	1,17	400	ЛІП	Пологий схил берега
6	Селище	с. Велика-Карагуль	XI - I пол. XII ст.	1000	Селище I	94	Північний схід	2,00	160	ЛІП	Видозмінене підвищення в заплаві
7	Штернове	с. Велика-Карагуль	XI - I пол. XIII ст.	1300	Селище	96	Південний захід	2,03	250	ЛІП	Нижня частина мисоподібного виступа
8	Старе	с. Воскресінське	кін. X - поч. XII ст.	2850	Оболоти	93	Схід	3,000	60	ЛІБ	Підвищення схилу берега
9	Червче I	с. Помокл	XI ст.	4000	Селище I	97	Південний схід	1,87	80	ЛІП-Г	Заплава
10	Оболи	хут. Мар'янівка	2 пол. XI - I пол. XIII ст.	2850	Старе	90	Схід	1,000	50	ЛІБ	Підвищення схилу берега
11	Вигін-Черволий хутір	с. Чирське	XI - I пол. XIII ст.	900	Шивль	91	Південний захід	1,792	100	ЛІБ	Пологий схил берега
12	Шивль	с. Чирське	XI - I пол. XIII ст.	900	Вигін-Черволий хутір	98	Північний захід	7,600	450	ЛІБ	Край високого берега

Характеристики поселень XI ст.

N	Назва	Населений пункт	Датування	Відстань до найближчого поселення, м	Назва найближчого поселення	Висота, м	Експозиція	Нахил місцевості, град	Відстань до річки, м	Гірографічне положення	Топографічне положення
1	Чоботівське озеро	с. Пологи-Чоботівка	XI - I пол. XIII ст.	3000	Журиківщина	95	Південний захід	2,6	50	ЛІБ	Пологий схил берега
2	Журиківщина	с. Лецьки	кін. X - I пол. XIII ст.	3000	Чоботівське озеро	95	Північний захід	2,20	60	ЛІБ	Мисоподібний виступ берега
3	Виниці I	с. Виниці	XII - I пол. XIII ст.	250	Сковорода	97	Схід	3,90	40	ЛІБ	Пологий схил берега
4	Сковорода	с. Виниці	XII - I пол. XIII ст.	250	Виниці I	99	Південь	3,85	50	ЛІБ	Пологий схил берега
5	Тракторна бригада	с. Виниці	XI - I пол. XIII ст.	500	Виниці I	94	Північний схід	2,900	40	ЛІБ	Пологий схил берега
6	Яголи	с. Мала-Карагуль	XII - I пол. XIII ст.	1700	Дубки	97	Захід	3,200	80	ЛІБ	Пологий схил берега
7	Левода	с. Воскресінське	к. XI - I пол. XIII ст.	250	Дубки	93	Схід	1,451	100	ЛІБ	Край високого берега
8	Дубки	с. Воскресінське	XII - I пол. XIII ст.	250	Левода	97	Південний захід	4,353	150	ЛІБ	Підвищення схилу берега
9	Луки	с. Виповани	XII - I пол. XIII ст.	2900	Селище I	98	Північний захід	2,776	800/340	ЛІП	Високий мисоподібний виступ берега
10	Селище I	с. Трагівце	XI - I пол. XIII ст.	2200	Штернове	98	Північний захід	1,17	400	ЛІП	Пологий схил берега
11	Штернове	с. Велика-Карагуль	XI - I пол. XIII ст.	2200	Селище I	96	Південний захід	2,03	250	ЛІП	Нижня частина мисоподібного виступа
12	Оболи	хут. Мар'янівка	2 пол. XI - I пол. XIII ст.	1900	Левода	90	Схід	1,000	50	ЛІБ	Підвищення схилу берега
13	Вигін-Черволий хутір	с. Чирське	XI - I пол. XIII ст.	900	Шивль	91	Південний захід	1,792	100	ЛІБ	Пологий схил берега
14	Шивль	с. Чирське	XI - I пол. XIII ст.	900	Вигін-Черволий хутір	98	Північний захід	7,600	450	ЛІБ	Край високого берега
15	Журиківщина	м. Переяслав-Хмельницький	XII - I пол. XIII ст.	1900	Шивль	87	Північ	3,250	60	ЛІБ	Підвищення берега

Характеристики поселень XII - I пол. XIII ст.

Рис. 1. Таблиці з даними про просторові характеристики поселень.

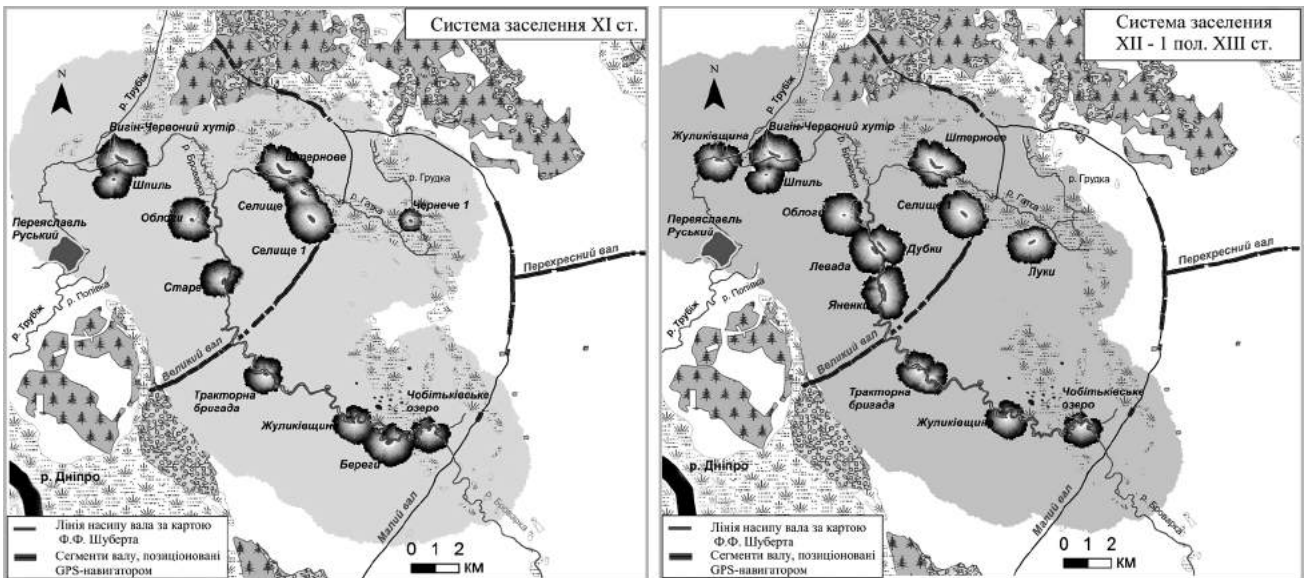


Рис. 2. Зони господарського освоєння поселень (1 та 5 км).

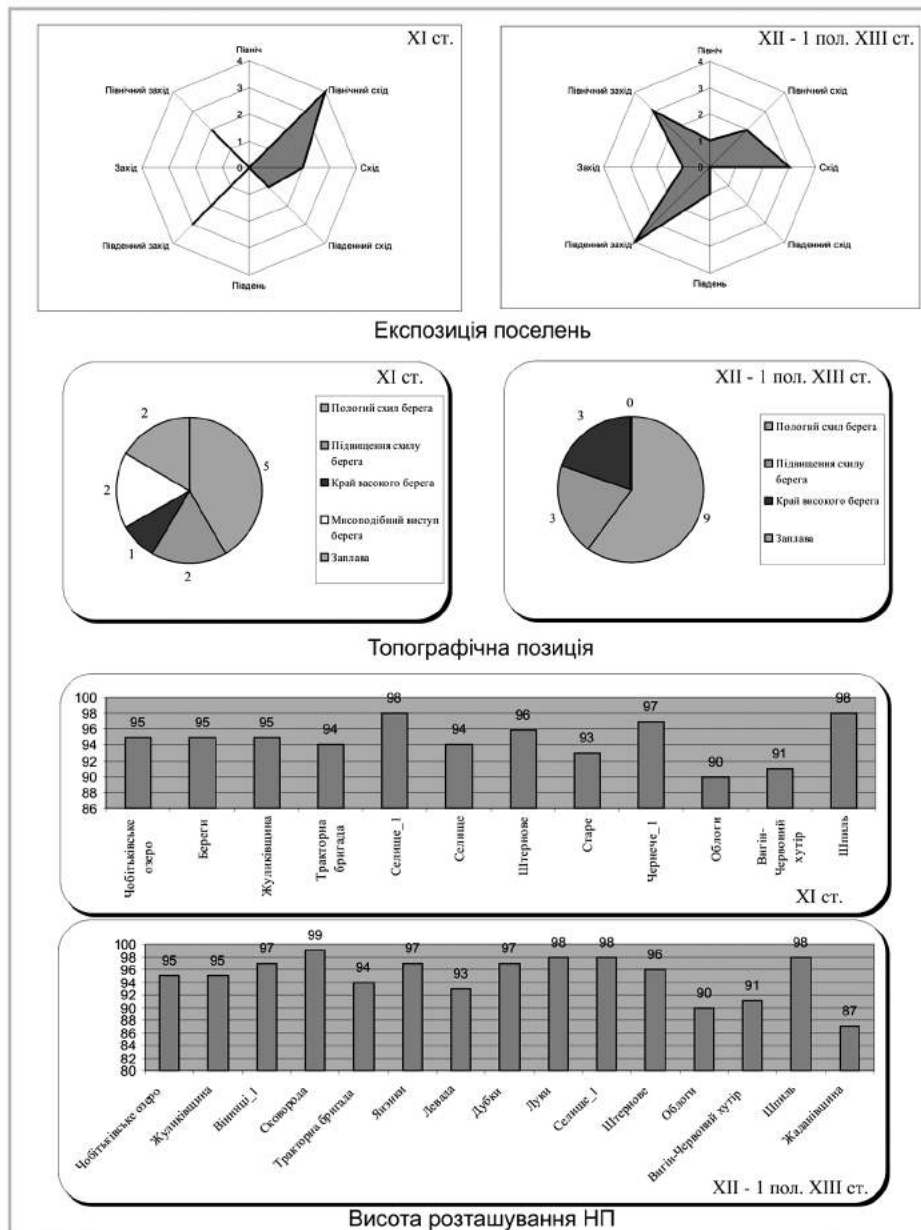


Рис. 3. Просторові характеристики поселень.

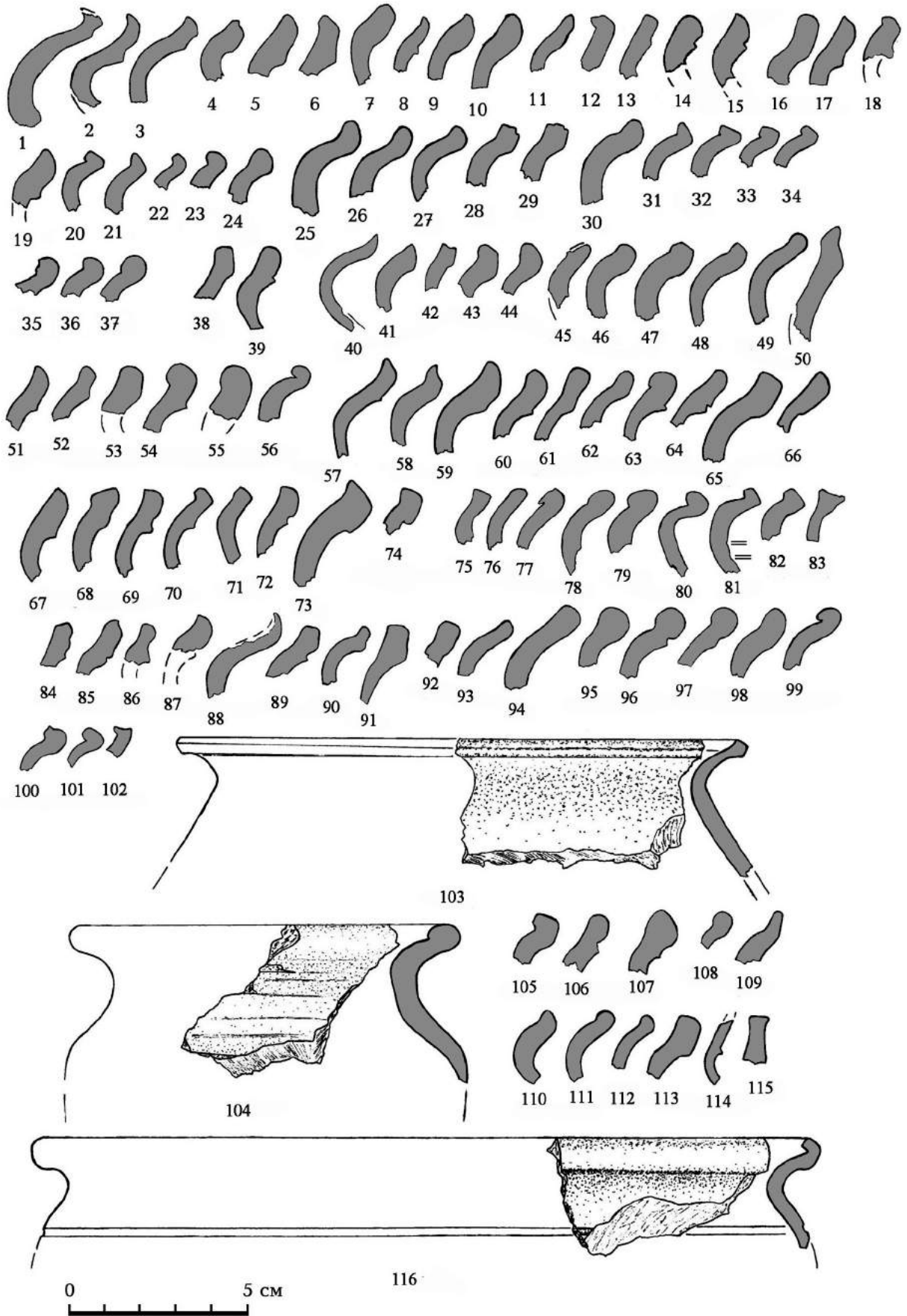


Рис. 4. Профілі вінчиків давньоруського посуду з поселень долини р. Броварка:
 1-15 – Береги; 16-18 – Чернече; 19-29 – Жуликівщина; 30-37 – Вінинці 1; 38-39 – Дубки;
 40-50 – Тракторна бригада; 51-56 – Шпиль; 57-66 – Старе; 67-74 – Селище; 75-83 – Скворода;
 84-102 – Селище 1; 103-109 – Яненки; 110-116 – Левада.

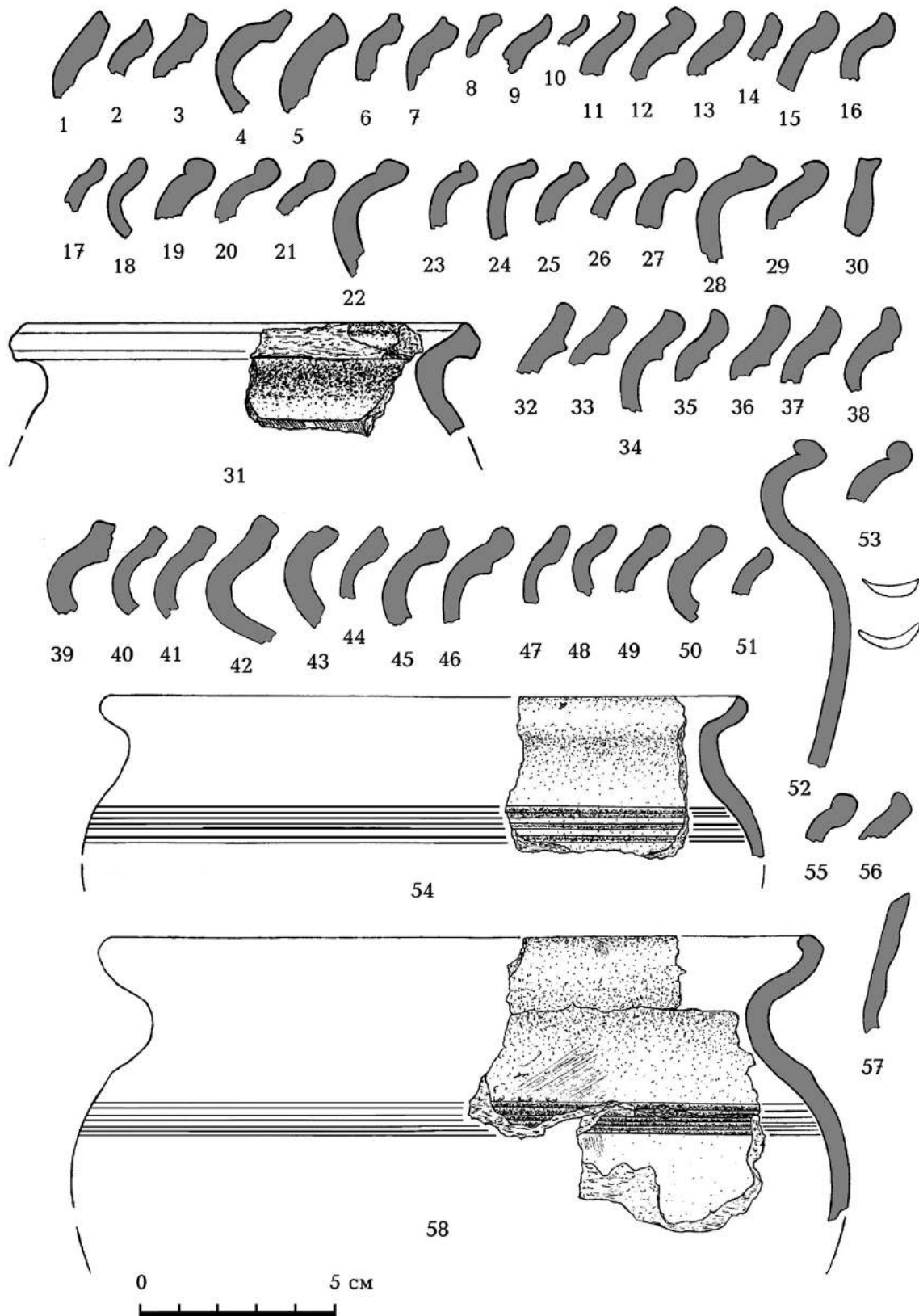


Рис. 5. Профілі вінчиків давньоруського посуду з поселень долини р. Броварка:
1-31 – Облоги; 32-58 – Штернове.

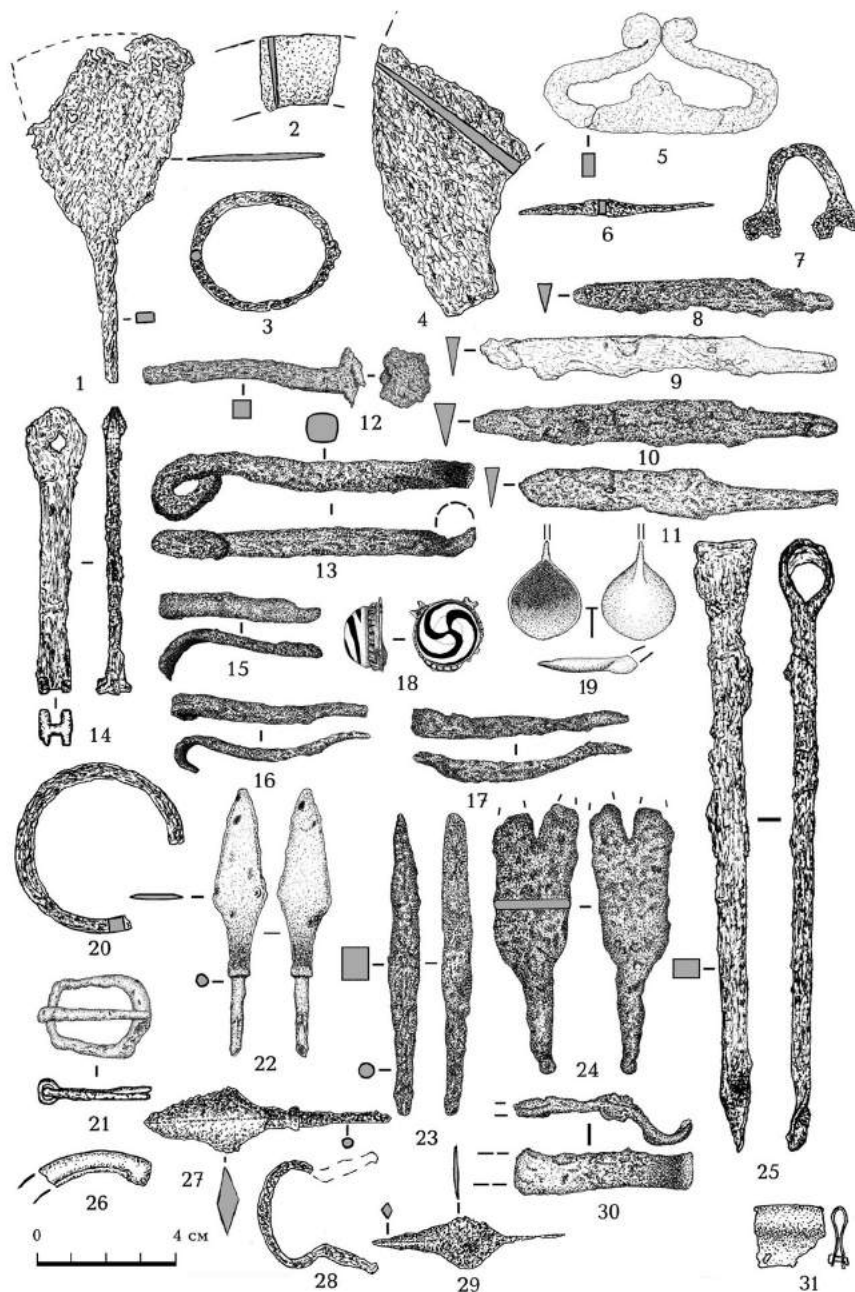


Рис. 6. Знахідки з давньоруської пам'ятки Береги.

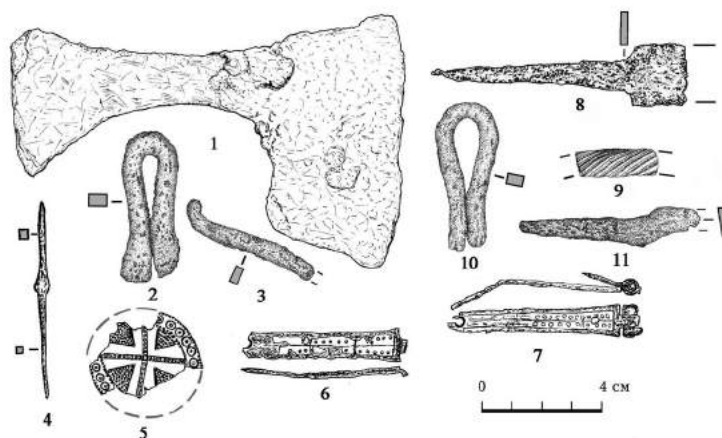


Рис. 7. Знахідки з давньоруських поселень долини р. Броварка:
1-4 – Вінинці 1; 5-7 – Береги; 8 – Старе; 9 – Скворода; 10-11 – Тракторна бригада.

ЗБІРНИК МАТЕРІАЛІВ АРХЕОЛОГІЯ & ФОРТИФІКАЦІЯ УКРАЇНИ

**VI Міжнародна науково-практична конференція
Кам'янець-Подільського державного
історичного музею-заповідника,
присвячена 150-й річниці від дня народження
Михайла Сергійовича Грушевського (1866-1934)**

Підписано до друку 26.09.2016.
Формат 64x84 ¹/₈. Гарнітура Times.
Умов. друк. арк. 50,22. Друк офсетний. Папір офсетний.
Зам. №5218. Наклад 100 прим.

ПП Буйницький О.А.
32300, Хмельницька обл., м. Кам'янець-Подільський,
вул. Лесі Українки, 31, тел. (03849) 3-63-54
Свідоцтво про внесення до Державного реєстру
від 28.04.2006 р. серія ДК №2477