



0°
<
ПЕРЕЯСЛАВ-ХМЕЛЬНИЦЬКИЙ ДЕРЖАВНИЙ
ПЕДАГОГІЧНИЙ УНІВЕРСИТЕТ
імені Григорія Сковороди
КАФЕДРА ІСТОРІЇ І КУЛЬТУРИ УКРАЇНИ

НАУКОВІ ЗАПИСКИ З УКРАЇНСЬКОЇ ІСТОРІЇ

Збірник наукових статей

Випуск 14

Переяслав-Хмельницький
2003

ББК 63.3 (4 УКР)я-43

Наукові записки з української історії: Збірник наукових статей. - Переяслав-Хмельницький, 2003. - Вип. 14. - 501 с

Збірник наукових праць зареєстровано Вищою атестаційною комісією України як фахове видання зі спеціальностей "Історичні науки" (Див.: Бюлетень ВАК України.- 1999.-№6.-С.30).

Рецензенти, д.і.н., проф. Г.К.Кожолянко, д.і.н., проф. С.С.Троян, д.і.н., проф. А.І.Черній.

Редакційна колегія: Шевчук В.П., доктор історичних наук, професор (редактор), Коцур В.П., доктор історичних наук, професор (заступник редактора), Борисенко В.Й., доктор історичних наук, професор, Сухобоков О.В., доктор історичних наук, професор, Шаповал Ю.І., доктор історичних наук, Щербак М.Г., доктор історичних наук, професор.

Рекомендовано Вченою радою Переяслав-Хмельницького державного педагогічного університету імені Григорія Сковороди

Збірник вміщує статті, що на основі архівних документів та опублікованих матеріалів, висвітлюють різні аспекти історії України від найдавніших часів до наших днів. Зокрема, аналізуються окремі історіографічні проблеми, питання археології, етнографії, суспільно-політичного, соціально-економічного та культурного розвитку України тощо.

Для викладачів, аспірантів, студентів.

The collection contains articles based on archive documents and publications and focused on various aspects of Ukraine's history from ancient times up to our own days. Specifically, they are devoted to certain problems of historiography, archeology, ethnography, to some issues of the social, political, economic and cultural development of Ukraine etc.

For teachers and professors, postgraduates, students.

ISBN 966-308-020-5

©Кафедра історії і культури України
Переяслав-Хмельницького державного
педагогічного університету
імені Григорія Сковороди, 2003

©СМП "Астон", художнє оформлення, 2003

ЗМІСТ

РОЗДІЛ 1. АРХЕОЛОГІЯ, ЕТНОГРАФІЯ ТА ДАВНЯ ІСТОРІЯ УКРАЇНИ

| | |
|--|-----|
| ІНДИЧЕНКО Г.В. КУЛЬТУРНІ КОМПЛЕКСИ РАННЬОПЕРВІСНОГО НАСЕЛЕННЯ (ПІЗНІЙ ПАЛЕОЛІТ УКРАЇНИ)..... | 10 |
| ВЕТРОВ В.С. ПЛАНІГРАФІЯ ТВОРІВ МИСТЕЦТВА НА ПАЛЕОЛІТИЧНИХ СТОЯНКАХ ПОДНІПРОВ'Я..... | 17 |
| БУРДО Н.Б. АРХІТЕКТУРНІ ТРАДИЦІЇ РАННЬОТРИПІЛЬСЬКИХ ПЛЕМЕН В КОНТЕКСТІ ЄВРОПЕЙСЬКОГО НЕОЛІТУ..... | 23 |
| ВІДЕЙКО М.Ю. ВЗАЄМИНИ ТРИПІЛЬСЬКИХ ГРОМАД ПОДНІПРОВ'Я З ЛІСОСТЕПОВИМИ КУЛЬТУРАМИ ДНІПРО-ДНІСТРОВСЬКОГО БАСЕЙНУ..... | 32 |
| ЖУРАКОВСЬКИЙ Б. БУДІВНИЦТВО У ТРИПІЛЬСЬКИХ ПЛЕМЕН..... | 42 |
| РИЖОВ С.М. ПІЗНЬОТРИПІЛЬСЬКІ ПАМ'ЯТКИ БУГО-ДНІПРОВСЬКОГО МЕЖИРІЧЧЯ..... | 47 |
| ЛИСЕНКО С.Д. ПОХОВАННЯ ЗА ОБРЯДОМ ДЕМЕМБРАЦІЇ ДОБИ ПІЗНЬОЇ БРОНЗИ У СЕРЕДНЬОМУ ПОДНІПРОВ'І..... | 53 |
| ВОВКОДАВ С.М., ЮРЧЕНКО О.В. НОВІ ЗНАХІДКИ В ДОЛИНІ Р. БРОВАРКИ..... | 63 |
| КАЙЗЕР Е., НІКІТЕНКО М.М. ЧАШІ З ПІДСТАВКОЮ (КУРИЛЬНИЦІ) ІЗ ФОНДІВ НАЦІОНАЛЬНОГО МУЗЕЮ ІСТОРІЇ УКРАЇНИ..... | 70 |
| МАГОМЕДОВ Б.В. АРХЕОЛОГІЧНІ ДОСЛІДЖЕННЯ СЕЛИЩА IV СТ. Н.Е. ПІДРЖИЩЕВИМ..... | 79 |
| БРОДНІКОВА Н.Д. ПЕРЕЯСЛАВСЬКА ПОЛІТИКА ЧЕРНІГІВСЬКИХ КНЯЗІВ..... | 86 |
| ПЕТРАШЕНКО В.О. ЖИТЛА ТА ВНУТРІШНЯ ЗАБУДОВА САДИБ ДАВНЬОРУСЬКИХ ПОСЕЛЕНЬ КИЇВСЬКОЇ НАДНІПРЯНЩИНИ..... | 92 |
| МОЦЯ О.П. САКРАЛЬНІ КОМПЛЕКСИ ПЕРЕЯСЛАВСЬКОЇ ЗЕМЛІ..... | 101 |
| ПАВЛЕНКО С.В. АРХЕОМЕТРИЧНЕ ДОСЛІДЖЕННЯ ОВРУЦЬКИХ ШРОФІЛІТОВИХ ПРЯСЕЛ ПЕРЕЯСЛАВЩИНИ..... | 106 |
| МАНЬКО В.О. ПИТАННЯ ПРО ПОЛОВЕЦЬКУ ЗВЕРХНІСТЬ НАД ПЕРЕЯСЛАВСЬКОЮ ЗЕМЛЕЮ У ОСТАННІЙ ТРЕТИНІ XII-ПЕРШІЙ ТРЕТИНІ ХНІ СТ..... | 123 |
| МИРОНЕНКО К.М. ГОСПОДАРСЬКЕ ПРИМІЩЕННЯ XIII - XIV СТ. НА ПОСАДІ ЛІТОПИСНОЇ ЛТАВИ..... | 129 |
| ТІТКОВ О.В. МЕЧ ІЗ РИЦАРСЬКОГО ПОХОВАННЯ У ДИКАНЬЦІ..... | 142 |
| ГРАБВ.І. ПЕРЕЯСЛАВЩИНА У ПРАЦЯХ ВОЛОДИМИРА ПАРХОМЕНКА..... | 148 |
| ТЕТЕРЯ С.А. КОЛЕКЦІЯ УКРАЇНСЬКОГО НАРОДНОГО ОДЯГУ З ФОНДІВ НІЕЗ "ПЕРЕЯСЛАВ"..... | 151 |
| ТКАЧЕНКО В.М. ХВЕДІР ВОВК - В КОНТЕКСТІ ДОСЛІДЖЕНЬ ПИСАНКАРСТВА В КІНЦІ XIX-ПОЧАТКУ ХХ СТ..... | 156 |
| ТОЛОЧКО М.П. МАЛОВІДОМІ СТОРІНКИ ПРИСТРОМСЬКОЇ СТАРОВИНИ..... | 163 |

НОВІ ЗНАХІДКИ В ДОЛИНІ Р. БРОВАРКИ

"ВШ В статті подаються результати археологічних розвідок околиць Лецьки-Чобітьки в долині р. Броварки.

"олина р. Броварки завжди відзначалася великою кількістю археологічних пам'яток. Більшість із них, згідно з попередніми дослідженнями, зосереджені Обнім чином у районі сс. Вінниці - Мала Каратуть - Воскресінське. Значно меншу кількість пам'яток виявлено поблизу сс. Лецьки та Пологи-Вергуни у верхній течії р. Броварки [1,2,6]. Така картина розподілу пам'яток зумовлюється, очевидно, природно-географічними особливостями даної місцевості, адже територія на південний схід від с. Лецьки має яскраво виражений степовий ландшафт. На цей степовий клин серед загалом лісостепової центральної Переяславщини звертав увагу ще М.О. Максимович [9]. Окрім цього р. Броварка між сс. Лецьки та Пологи-Вергуни не має стабільного русла. Таким чином, особливості умов проживання й визначили заселеність регіону та, відповідно, кількісний і якісний склад археологічних пам'яток.

Розвідки ПХДІКЗ 1990-1991 рр. на території згаданого регіону дозволили виявити ряд археологічних пам'яток різних хронологічних періодів. Зокрема, поселення черняхівської культури в с. Вінниці (ур. Загребелля, Соломка, Кучерське), в с. Лецьки (ур. Левада та знахідки кераміки в ур. Загребелля) [1, с 10]; поселення давньоруського часу: с. Вінниці (неподалік тракторної бригади), Лецьки (ур. Жуликівщина) [2, с 36]; пізнього середньовіччя: в с. Лецьки (ур. Тупиківщина та Романівщина) [1, с 34].

В результаті досліджень 1997-2002 рр. долини р. Броварки в околицях сс. Лецьки та Пологи-Чобітьки було виявлено низку нових об'єктів та доповнено інформацію про відомі раніше пам'ятки (рис. 1.).

В 1997 р. на території с. Лецьки неподалік ур. Переходенки на правому березі р. Броварки знайдено численні матеріали пізньоримського часу, представлені фрагментами ліпного та кружального посуду. Морфологічні ознаки останнього дозволяють віднести його до кераміки київської культури. Також знайдено два уламки прясел біконічної форми. Окрім знахідок зазначеного часу на поселенні виявлено два фрагменти епохи бронзи та велику кількість матеріалів XVII-XVIII ст. (рис. 2.5, 10-14, 16, 17, 20, 21). Серед цих матеріалів переважає характерна для даного періоду кераміка. Поряд із вказаними знахідками виявлено два уламки козацьких люльок (рис. 2. 3).

Значну цікавість представляє бронзовий перстень, випадково знайдений в с. Лецьки на території садиби Ткаченка В.П., неподалік ур. Переходенка в 2000 році. Його виготовлено із свинцевистої бронзи, має округлий щиток із діаметром 10 мм (діаметр дужки - 15 мм). За технологією виробництва - кований. Щиток кріпився до дужки за допомогою пайки, сліди якої затерті. Характерною особливістю знахідки є своєрідна форма дужки в місці її кріплення до щитка, що являє собою платівку трапецієподібної форми. Щиток персня прикрашений прокресленим орнаментом у вигляді чотирьох пелюсток, розміщене,; взаємоперпендикулярно, та ліній, що перетинаються в центрі і поділяють щиток на чотири частини. Весь візерунок обмежений прокресленими лініями, геометризованими під ромб (рис. 2. 4).

Оскільки знахідка була виявлена поза межами будь-якого культурного комплексу, її датування ускладнюється, але за найближчими аналогіями її можна віднести до XII-XIV ст. Зокрема, подібні персні були знайдені серед ювелірних виробів Давнього Новгороду [12, с 132], в середньовічному ґрунтовому могильнику Мамай-Сурка неподалік с Велика Знам'янка Каменсько-Дніпровського району Запорізької області [4, с 43]. Персні останнього датуються XIII-XIV ст., поряд з цим згідно з класифікацією М.В. Седової персні із круглими щитками набули поширення в Новгороді починаючи з XII ст. [12, с 132]. Також схожі знахідки виявлені на території дитинця Ярополча Залеського в шарах XII - поч. XIII ст. [13, с 78] та під час розкопок святилища Старої Рязані в шарах XI -XIII ст. [10, с 113]. Ці та інші приклади вказують на значне поширення подібних ювелірних виробів, оскільки останні відомі в переважній більшості регіонів Давньої Русі.

Важливим моментом, що дозволяє певним чином пояснити походження знахідки, є наявність на території с Лецьки в ур. Жуликівщина поселення давньоруського часу [6, с 117].

У 2000 році поряд з територією поселення знайдений уламок давньоюмної посудини та ретушований крем'яний різець (рис. 2.5). Оскільки ні на самому поселенні, ні на його околицях не виявлено інших матеріалів ямного часу, можна зробити припущення про походження зазначених знахідок із поховання, зруйнованого внаслідок щорічної оранки.

У 1999 році на території ур. Беренда знайдено фрагмент посудини середнього бронзового віку, ймовірно культури багатоваликівкової кераміки (далі КБК) (рис. 2. 6).

В результаті досліджень околиць с Лецьки протягом 2000-2001 рр. в долині р. Броварки, на її лівому березі, було також виявлено пам'ятку з різночасовими матеріалами. Вона розташована за 1 км на північний захід

від с. Пологи-Чобітьки та за 1,5 км на південний схід від с. Лецьки в ур. Береги. На поселенні знайдено матеріали різних хронологічних періодів, починаючи з ранньої бронзи й до XIX ст. Давня кераміка представлена дрібнофрагментованими уламками ліпного посуду, серед яких особливе місце посідають матеріали ранньобронзового часу. Значну частину знахідок складають залишки посуду КБК, що представлені уламками стінок ліпного посуду, орнаментованого наліпними валіками (рис. 2. 7, 8).

Також було виявлено численні знахідки грубого ліпного посуду київської лйури та фрагменти кружалної кераміки провінційно-римського типу (черняхівської культури) (рис. 2. 15, 18).

Більш пізні горизонти поселення представлені двома фрагментами вінець давньоруського часу та наконечником стріли цього ж хронологічного періоду (рис. 2. 2). Окрім цього серед керамічного комплексу пам'ятки містяться уламки кружалного посуду XVII-XIX ст.

Лівобережна терасова рівнина межиріччя рр. Трубежа та Супою насичена численними курганами та курганными групами, загальна кількість яких сягає близько 380 насипів.

Із загальної кількості курганів, згаданої вище, лише 7 досліджувалися розкопками. Виявлені в них поховання належать добї бронзи -ямній культурі та КБК [7, 14].

Одна з курганных груп розміщена ланцюжком вздовж схилу лівого берега р. Броварки, між сс. Лецьки та Пологи-Чобітьки. Група, що складається з чотирьох переважно розораних курганів висотою до 1 м, розташувалася на відстані близько 1 км. В цій групі виділяється курган Розгребина могила, розташований на північно-західній околиці с Пологи-Чобітьки, за 30 м праворуч від дороги Переяслав-Хмельницький - Пологи-Яненки. Центральна частина та східний сегмент насипу кургану в значній мірі знівельовані до висоти 2-3 м. Західний сегмент насипу зберігся на висоту 6,6 м, і на його верхівці встановлено геодезичний знак.

В плані основа насипу має дещо овальну форму з радіусом 23 м у північному напрямку і 26 м - в західному. Під час обстеження кургану зроблено цікаву знахідку. Бронзову шпильку виявлено на глибині близько 1 м від поверхні, у верхньому шарі перемішеного ґрунту, на якому встановлені цистерни для хімдобрив. Бронзова цвяхоподібна шпилька довжиною 8,5 см виготовлена з масивного круглого в перетині стержня діаметром до 1 см. Масивна ніжка з загостреним кінцем довжиною 7,5 см, сильно кородована в середній та нижній частинах. Кругла голівка має той же діаметр, що й верхня частина ніжки, і відокремлена від останньої заглибленим пояском шириною 0,8 см. У верхній частині пояса, під голівкою, зроблений округлий, глибокий, але не наскрізний

отвір діаметром 4 мм. Поверхня шпильки була покрита шаром гідроокислів зеленувато-синього кольору (рис. 2. 1).

Аналогії шпильці з Розгребиної могили знаходяться серед інвентаря могильників центрального Кавказу сарматського часу [15, с.271; табл.107,с. 413]. Найбільш близькими за формою до названої знахідки є шпильки з поховання № 4 ґрунтового могильника на лівобережжі р. Карца Куртатинської ущелини в Північній Осетії [5, с 117].

Випадкова знахідка з Розгребиної могили, очевидно, походить із зруйнованого поховання, впушеного в центральну частину кургану, яке було пограбоване в давнину, на що вказує його характерна назва. Під час вирівнювання площадки шпилька ймовірно потрапила у східний сегмент кургану. Подальша руйнація, яка загрожує східній частині кургану (та можливо залишкам рідкісного для району поховання), вимагають негайних охоронних заходів та проведення рятувних робіт.

Подальші дослідження околиць с. Лецьки дозволили доповнити й уточнити археологічну карту регіону. Зокрема, в ур. Жуликівщина на лівому березі р. Броварки виявлені нові археологічні матеріали. Переважно вони представлені матеріалами київської культури (уламки ліпного посуду та два фрагменти лощених прясел) (рис. 2.19,22 - 24). Також на території пам'ятки містяться знахідки, що датуються періодом середнього бронзового віку та давньоруського й козацького часів. Дана пам'ятка відкрита в 1990 році, під час археологічної розвідки ПХДІКЗ. В літературі вона згадується як багаточислове поселення з матеріалами зарубинецької культури та давньоруського часу (XII - перша половина XIII ст.) [6, с 112,117]. Але за результатами останніх досліджень знахідки зарубинецької культури на цій пам'ятці відсутні.

Таким чином, можемо переконатися, що мікрорегіон долини р. Броварки в околицях сс. Лецьки - Пологи-Чобітьки включає велику кількість різночасових археологічних пам'яток і, незважаючи на загальноприйняту думку, що склалася внаслідок результатів розвідок попередніх років, є досить перспективним в плані археологічних досліджень.

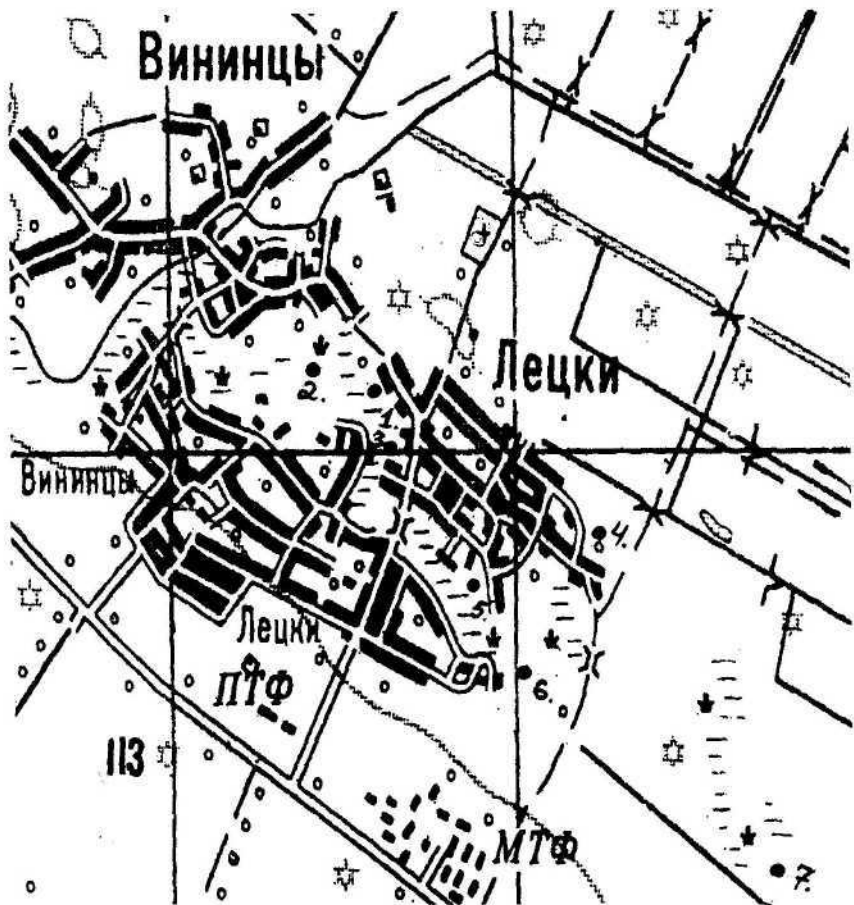


Рис. 1. Карта розміщення пам'яток.

1 - ур. Тупиківщина, 2 - ур. Левада, 3 - ур. Переходенка, 4 - ур. Беренда,
5 - ур. Романівщина, 6 - ур. Жуликівщина, 7 - ур. Береги.

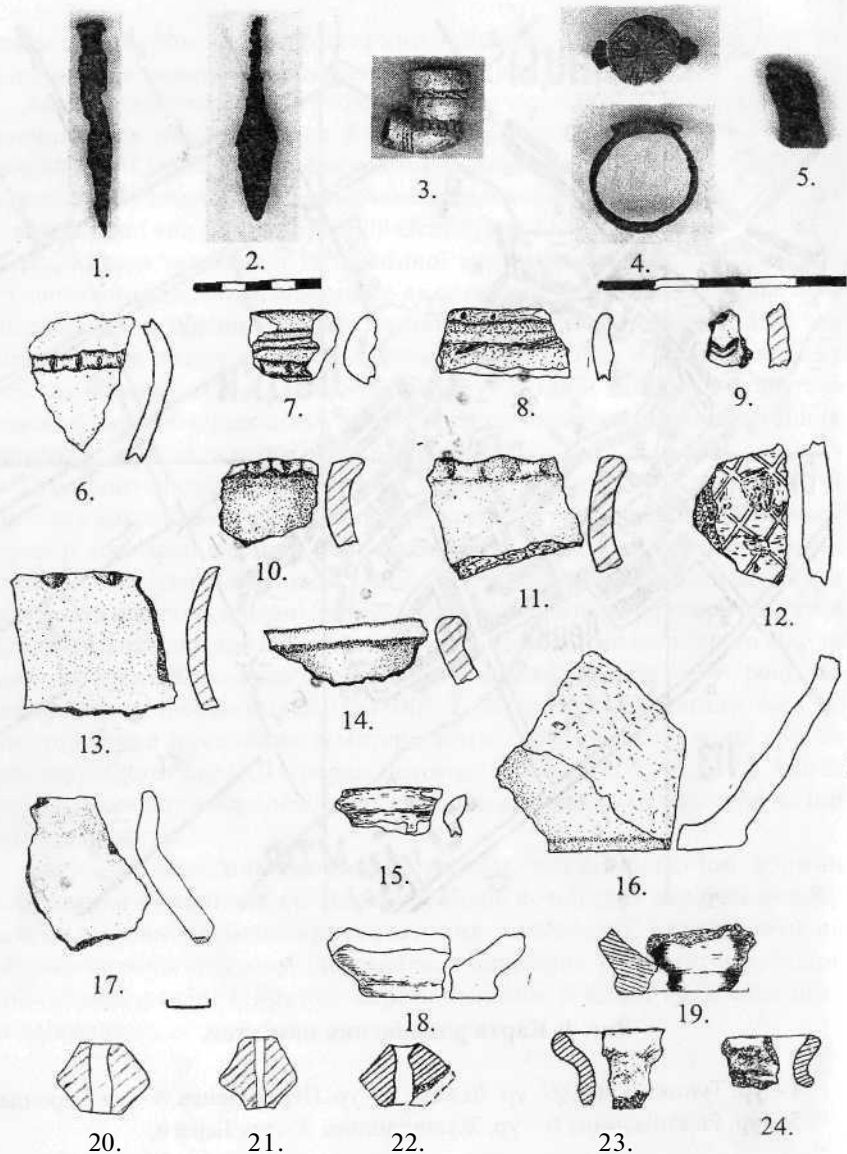


Рис. 2. Різночасові знахідки з околиць с. Лецьки.

1 - Розгребина Могила; 2, 7, 8, 15, 18 - ур. Береги;

3-5, 10-14, 16, 17, 20, 21 - багатoshарове поселення неподалік ур. Переходенка;

6 - ур. Беренда; 19, 22 - 24 - ур. Жуликівщина.

ДЖЕРЕЛА ТА ЛІТЕРАТУРА

1. Бузян Г. М., Буйлук М. М., Колибенко О. В., Товкайло М. Т. Звіт про роботу Переяслав-Хмельницької археологічної експедиції за 1991 р. // НА ІА НАНУ. - 1991/ 211. - 25 с.
2. Бузян Г. М., Буйлук М. М., Колибенко О. В., Товкайло М. Т. Звіт про роботу Переяслав-Хмельницької археологічної експедиції за 1990 р. // НА ІА НАНУ - 1990/ 186. - 40 с.
3. Винокур І.С. Збирання і визначення археологічних пам'яток та методика їх використання в школах (посібник для вчителів). - К.: Радянська школа, 1967. - 90 с
4. Ельнікова М.В. Средневековый могильник Мамай-Сурка в Нижнем Поднепровье. // АЛПУ - 2000. - № 1/2 - С 42-53.
5. Козенкова В. И. Погребения сарматского времени в устье р. Карца в Северной Осетии. // Древности Евразии в скифо-сарматское время. - М.: Наука, 1984. - С. 113-119.
6. Колибенко О.В. Перелік пам'яток по населених пунктах Переяслав-Хмельницького району. // Історія та культура рідного краю (матеріали на допомогу вчителю та учням)./ Упорядник Каменська Н.Г. - Переяслав-Хмельницький, 1994. - Ч. 1.-С. 107-120.
7. Круц В.А., Березанская С.С. Отчет о работе Бортинского разведотряда в 1973 г. // НА ІА АН УССР. - 1973/28.
8. Макарова Т.И. Черневое дело Древней Руси. - М.: Наука, 1986. - 156С.
9. Максимович М.А. О десяти городах и некоторых селах древней Украины // Собрание сочинений. - К, 1877. - Т.2. - С. 347-348.
10. Розенфельд И.Г. Северный мыс городища Старая Рязань. // Археология Рязанской земли. - М.: Наука, 1974. - С. 93 - 115.
11. Савчук А.П. Звіт про розвідки та розкопки Курганів в долині ріки Броварки Переяслав-Хмельницького району Київської області // НА ІА НАНУ-1970/79. - С.4.
12. Седова М.В. Ювелирные изделия древнего Новгорода (X - XV вв.). - М.: Наука, 1981. - 196 с.
13. Седова М.В. Ярополч Залесский. - М.: Наука, 1978. - 159 С
14. Сикорський М.Н., Бузян Г.Н. Отчет о работе археологической экспедиции по обследованию курганов Переяслав-Хмельницкого района Киевской области 1975 г. // НА ПХІКЗ. - 32с.
15. Степи европейской части СССР в скифо-сарматское время. - М.: Наука, 1989. - 464с.

The results of archaeological reconnaissance near Letcky and Chobitky villages are analyzed in this article.