

15635 ✓

ХВ. БОБК.

# АНТРОПОМЕТРИЧНІ ДОСЛІДИ

УКРАЇНСЬКОГО НАСЕЛЕННЯ

ГАЛИЧИНИ, БУКОВИНИ Й УГОРЩИНИ.

---

*Відбитка з „Матеріалів до українсько-руської етнології“,  
т. X.*

---

ЛЬВІВ 1908.

З друкарні Наукового Товариства імени Шевченка  
під зарядом К. Беднарського.


$$572.9 + 572.5/7 ] (c47.7u)$$

1/2.

2007  
2012

Recherches anthropométriques sur la population ukrainienne de la Galicie,  
de la Bukovine et de la Hongrie

par Th. Volkov.



АНТРОПОМЕТРИЧНІ ДОСЛІДИ

українського населення Галичини, Буковини й Угорщини.

У 1903 році Наукове Товариство ім. Шевченка у Львові до-  
ручило мені антропологічні студії у Галичині. Першою і найго-  
ловнішою метою моєї праці мали бути антропологічні поміри.  
Отже замовивши усі потрібні до того прилади у відомого париж-  
ського майстра Collin'a, я мусів найперше зазначити собі межі, до  
яких могли йти ті поміри. На можливість усієї антропометричної  
схеми, уложеної у в'язаних Instructions Брокá, годі було числити,  
вважаючи на те, що ставати до міряння цілком роздягненими зго-  
дилось би хіба занадто вже не багато людей і таким робом по-  
міри не дали-б потрібного числа спостережень. Треба було, стало  
буть, уложити таку схему помірів, яка-б була можлива без роздя-  
гання людей цілком, а проте усе-б таки задовольняла хоч найго-  
ловніші антропометричні вимагання. Така схема й була нарешті  
уложена, дякуючи запомозі проф. парижської Антропологічної  
Школи і директора антропологічної лабораторії при Ecole des  
Hautes Etudes дра Л. Манувріє, який був ласкав обміркувати зо  
мною кожний помір і дав мені пораду до споруження дуже прак-  
тичної форми записних листиків, окрімних задля кожної зміряної  
людини.

Приїхавши до Львова я з помічю Наукового Товариства ім.  
Шевченка і як делегований від Парижського Антропологічного То-  
вариства знайшов дуже прихильне відношення до себе галицького  
уряду, який зараз-же видав мені дозвіл на роблення помірів і фо-  
тографій по усіх повітах Галичини, куди я тоді наміряв удати

ся. Мені здавало ся найбільше відповідним використати поперед усього такі зібраня людий, як шпиталі, касарні, а де можна було вязниці і т. и. Через це я й почав з Перемишля, де др. М. Кос з найбільшою ласкою поміг мені здобути спроможність пере-міряти Русинів у величезному військовому шпиталі. Скінчивши цю працю з допомогою дд. Гарматія і М. Русова, я вдавсь до мі-ського шпиталю, де міг зміряти кілька жінок. Перевравшись по-тім до Коломиї, я у протягу щось двох тижнів зробив кілька по-мірів у шпиталі, у міському аресті і перемеряв досить велике чи-сло Русинів-жовнірів у касарні тамошнього гарнізону, дякуючи особливо ласкавій і дуже компетентній запомозі мого вченого прия-теля проф. д-ра Ів. Раковського.

Вдавшись потім з Коломиї на Пістинь, Косів і Кути до Гу-цульщини, я прожив щось днів 10 у Довгополі, де вся. о. Ів. По-пель своїм впливом дуже допоміг мені у зносинах з його парафія-нами. Повернувши до Кутів і зробивши там досить значне число помірів, я на Вижницю переїхав до Буковини і у Чернівцях мав нагоду працювати довший час у величезному краввому шпиталі, де дякуючи ласкавій помочі д. д-ра Филиповича і двох його асі-стентів д-рів Кані і Пйотровського, міг зміряти дуже значне число як чоловіків, так і жінок.

Подорожі і міряння 1903 року не могли не пересвідчити мене, що антропольогічні студії по шпиталях і подібних до їх закладах, де згромаджено у купі досить багато людий, хоч і дають зразу великий матеріал, але матеріал той завше бува занадто різно-барвний, а до того й не дає спомоги бачити ціле населення і спо-стерегти його загальні антропольогічні відзнаки, не кажучи вже про прикмети етнографічні, які мають, як я переконавсь, дуже велике значіння і задля антропометричних студій. Через це, повертаючись до Галичини у 1904 році, я поклав собі у дальших моїх подоро-жах досліджувати по змозі цілі антропольогічні райони у звязку з їх етнографічними відзнаками і наважив за літо того року обіз-дити решту галицької Гуцульщини і частину Бойківщини. Подорож, у якій брав участь і наш знаменитий письменник д-р Ів. Франко, почала ся з с. Мшанця і Дидьови та захопила Локоть; звідти ми у двох вже з д-ром З. Кузелею подались долинами Стрия і Смержанки, на Тарнаву, Соколики, Турочки, Бориню, Висічки, Комарники, Матків, Смерже, Тухольку і Кальне, аж до Лавочного, а потім з Лавочного до-линою р. Опору, залізницею вже, на Славське, Тухлю, Гребенів, Сколе, Синевідсько, Корчин і Крушельницю, де майже скрізь робили ся поміри, фотографії і етнографічні дослідя. Потім через кілька

днів пробування у Львові, я виїхав у супроводі д. Рябка знов на Гуцульщану, намірившись на цей раз обїхати поперед усього населену Гуцулами частину Буковини, а далі гуцульські оселі по Чорному Черемошу. Почати прийшло ся знов з Черновець, де я знов, завдяки д-ру Филиповичу, мав спроможність працювати більше тижня у краввому шпиталі, а потім, здобувши собі за помічу д. шкільного іспектора Поповича необхідні папери і листи до дд. сільських учителїв, виїхав залізницею до Бродини, де вже починаєть ся гуцульське населеннє і де я мав нагоду зробити чимало помірїв, а потім уже кіньми до Селтина, звідки проїхав ще аж до Шипоту, а вернувшись звідти, долиною р. Путилівки у Плоску, Сергії, Сторонець-Путилїв, Дихтинці, Усте-Путилїв. Перебравшись відти на другий берег Білого Черемошу, я після кількох днів пробування знов у Довгополі, відвідав гуцульські села по Чорному Черемошу: Ясенів, Криворівню і нарешті Жабє, де, спасибі д-рови Добошинському, міг зібрати те-ж десить значний матеріал. Цім і скінчилась моя експедиція 1904 р.

Збираючись до Галичини у літі 1905 р. я задумав присвятити увесь свій час карпатським Бойкам, як у східній Галичині, так і на Угорщині, доповнивши до того свій гуцульський матеріал іще угорськими Гуцулами. Зробивши невеличку екскурсію до північних Бойків (Грабовець, Головецьке, Плаве і ще раз Сморже — підчас ярмарку) я мусїв виїхати до Будапешту, де був надзвичайно прихильно прийнятий д. міністром народної осьвіти д-ром Лукачом, який був ласкав не тільки подати менї офіційльний дозвіл на подорожі й поміри, але й право вільного проїзду по усіх залізницях Угорщини на 3½ місяця. Завдяки такій осьвіченій уважливості до наукових інтересів, я за ціле літо міг зробити далеко більше, ніж у попередні два роки. Почавши з Синевідська Вижного я переїхав, перерізуючи долини річок уздовж головного карпатського хребта від залізничної лінії Львів-Лавочне-Мукачів аж до колії Станіславів-Сигот, вибравсь по ній на Угорщину і проїхав знов таки здовж угорського спаду Карпатів від Ясеня (Körösmeső) аж до Лавочного. З галицького боку я відвідав таким робом Синевідсько Нижне, Тишівницю, Побук, Турханів у дол. р. Сукеля — Тисів, Полянцю, Сукіль, Брязу, у дол. р. Сьвічи — Веддїж і Лолин, у д. р. Чечви — Іеме, Липовицю, у дол. р. Лімницї — Ясїнь і Славки, у дол. р. Лукви — Прилеп, у дол. р. Золотої Бистриці — Яблінку і нарешті у дол. Бистриці — Надвірну, Масїчну й Зелену. Спустившись залізницею до Ясїня угорського (Körösmeső), я побував у Чорній Тисї, зробив чимало

помірів у самім Ясіню, а опісля у Богданах, Рахові, Білому Потці (Fejér Patak) і Требушанах, після чого подавсь знов таки здовж Карпат на Сигот, де зробив кілька помірів у тамошньому шпиталі, до Новоселиці (Neresznice), Золотарьова (Ötvösfalva), Лисичева (Rókameső), Сваляви (Szolyva) і Строїни (Malmos), де не один раз відвідав вельми шановного о. Ю. Жатковича, безперечно найбільш ученого і найбільш компетентного у етнографічних справах священника-Русина у цілій Угорщині. Маючи спроможність широко користуватись угорськими залізницями, я у той-же таки час, проїхав аж до Загребу і поворотом відвідав лемківські оселі у Бачці — Коцуру і Керестур.

Літо 1906 р., не маючи вже так багато часу, як перше, я присвятив майже виключно Лемківщині. Після недового пробування у Зарічу, коло Делятина, де я мав нагоду бути між гуцулами долини Пруту, я у супроводі моїх незмінних і дорогих товаришів дд. д-ра Ів. Раковського і д-ра З. Кузелі, заїхав на Лемки від самого Попраду. Побувши у Новому Санчі і залишивши залізницю у Мушні, ми подали ся до Злоцького, повернули на Кривицю і Лосє, знов до Н. Санча, переїхали до Грабова, звідти до Горлиць, відтам до Жмигороду і потім до Крамни, де могли зробити досить багато помірів; з Крамни виїздили до Граба, потім удались на Поляни, а звідти вибравшись знов до колії, переїхали до Лупкова і скінчили свою подорож у Довжиці, коло Тісної, доставшись таким робом вже майже до Бойківщини.

Таким способом у протягу чотирох літніх вакацій антропологічні дослідні українського населення Галичини, Буковини і східної Угорщини були систематично переведені на усім просторі українсько-руських Карпат і можуть, виключаючи дуже невеликі, невідвідані нами кутки, вважати ся у відомій мірі вже викінченими. Переміряно було усього 726 осіб, зроблено більше як 1½ тисячі фотографій антропологічних і етнографічних, зібрана досить велика колекція зразків волося, не кажучи вже про дуже значні етнографічні і лінгвістичні, зібрані д-ром Кузелею, матеріали і дуже великі етнографічні збірки задля Музея Імп. Александра III у Петербурзі.

Поміри одбували ся скрізь по виробленій мною з д. проф. Л. Манувріє схемі, яка обіймала окрім №, назви, національності, професії і літ кожної особи, її фізичний склад (constitution), колір волося і очий, зріст стоячки і сидячки, довжину руки і ноги по сегментам, довжину, широкість і високість голови і лиця, з помірами і зазначенням форми очий, носа, губ і вуха. Поміри зросту

брали ся завше на антропометрі (toise anthropométrique), діаметри — товщинним цирклем (compas d' épaisseur), розміри — пересувним цирклем (compas glissière), звичайним і з довгими перечками (avec branches longues), довжина од ліктя до кінця середнього пальця руки — великим деревяним пересувним-же цирклем. Антропометричною лентою користувались тільки до обміру обводу шиї, якого, нарешті, ми й не уводимо до обчислення результатів помірив. Окрім того на кожному особовому листку (формулярі) робив ся контур китиці руки і ступні і занотовувались ріжні окрімні прикмети, як косе положенє розрізу очий, дарвінова шпичка, монгольське віко, то що. З більшої частини зміряних осіб було здіймано по дві фотографії (face і profil). Нема чоґо і згадувати, що усї поміри робили ся по системі Broca, яка вживаєть ся у теперішній французькій антропольогічній школі, головним представником якої є д. Manouvrier.

## I.

# Г У Ц У Л И.

Гуцулами звать по народньому, а тепер вже й у науковій літературі гірське українське населеннє східно-південних Карпат, яке живе найбільше по долинах ріа Прута, Білого і Чорного Черемоша і Білої і Чорної Тиси і належить політично до Східньої Галичини, Буковини й Угорщини. З лінгвістичного і етноґрафічного боку населеннє це відріжняєть ся від сусідніх українських ґруп о стільки, що цілком справедливо творить зовсім окрему українську ґрупу, якій де-які автори надавали навіть неукраїнське і навіть неславянське походженнє, виводячи його від Узівчи Печеніґів, то-що... Здогади ці, засновані на цілком фантастичній підставі етимольогічних порівнянь (Вагилевич, Голембйовський) давно вже стали неможливими при теперішньому стані етнольогічних студій, тая ж ріжниця, яку ми знаходимо між Гуцулами і иншими Українцями залежить мабуть більш усього з одного боку од значно ізольованого геоґрафічного положення гуцульських долин, яке зробило можливим вдержатись чимало де-чому дуже архаїчному, а з другого — може й од де-яких впливів західних сусід — Румунів і Уґрів. Про це свідчить на наш погляд і те, що сама назва

Гуцул, дуже недавнього і безперечно румунського походження і те, що колишній львівський професор Nasquet, що писав про Гуцулів у кінці XVIII, зве їх Покутянами, підкрислюючи одначе епітетом „die wahren Pokutier“, що вони й тоді ще виразно більше заховували свої етнографічні відзнаки, ніж населення сусіднього Покутя.<sup>1)</sup>

Як-би не було, а усе те, чим досі відрізняють Гуцулів від інших Українців, зводять ся майже виключно до прикмет лінгвістичних і етнографічних. Що до перших, то вони досить докладно виложені у всім відомих працях Михальчука<sup>2)</sup>, Огоновського<sup>3)</sup> і Верхратського<sup>4)</sup>. Що-ж до других, які відзначають ся найбільше у будівлі, одежі і окрасах, то про їх можна знайти вже досить докладний матеріал, найбільше у працях Кайндля<sup>5)</sup> і Шухевича<sup>6)</sup>. Правда, окрім цих прикмет Головацький вказує ще одну — і то на першому місці: це „племенний (словянський) тип“, який на погляд Wincentego Pola, під впливом гірської природи визначається ріжкими і сміливими рисами“. Цей-же „тип“, натурально не дуже ясний, у етнографів може бути знайдений тільки антропологічними дослідями, які були початі Коперницьким у 1888 році і стали нарешті метою й нашої праці.

Шукаючи матеріалу задля своїх дослідів, ми найперше мусіли мати якийсь критерій — яке саме населення Галичини вважати за гуцульське? Таким критерієм задля нас розуміється ся могли бути тільки засновані, як ми казали вже, на лінгвістичних і етнографічних відзнаках географічні вказівки, які ми знаходимо докладніш усього у Головацького. Зазначені їм і другими (наприкл. Nasquet-ом, Pol-ем і вньш.) межі гуцульського населення можуть розуміється ся не відповідати межах антропологічним, але тут ми не маємо чого боятись помилок, бо майже усі (окрім Румунів) сусідні з Гуцулами населення були нами те-ж зміряні і порівнянне здобутих чисел покаже нам зараз, де ми маємо діло з антропологічними Гуцулами, а де — ні.

<sup>1)</sup> Nasquet, Neueste phisikalisch-politische Rei-en in den Jahren 1791, 92 und 93 durch die dacischen, sarmatischen oder nördlichen Karpathen. Nürnberg. 1794. цит. у Головацького, Карпатская Русь (Чт. вѣ. II. О. Ист. и Др. Рос. 1866, ст. 687.

<sup>2)</sup> Михальчукъ, Труды экспед. въ Югозап. край. П. Чубинского, т. VII, вип. 2.

<sup>3)</sup> Ogonowski, Studien auf dem Gebiete d. ruth. Sprache.

<sup>4)</sup> Die ruthenischen Mundarten у „Die österreichisch-ungarische Monarchie in Wort und Bild, ст. 516—517.

<sup>5)</sup> Kaindl (Dr. R. F.) Die Huculen, Wien, 1894.

<sup>6)</sup> Шухевич (В.), Гуцульщина (Матер. до Укр. Етнол.). Львів 1899 і дальші.



Досі антропологічні досліді були зроблені над Гуцулами тільки Коперницьким у Довгополі і Жабю<sup>1)</sup> на 48 особах і Вайсбахом мабуть на кількох буковинських Гуцулах, яких він не відрізняв від буковинських Українців у загалі. Що-ж до Гуцулів угорських, то вони не були науково досліджені ні з антропологічного погляду, ні навіть досить докладно з етнографічного.

Нами були зроблені поміри на 187 особах:

У галицькій Гуцульщині на 90 особах (69 чолов. і 21 жін.) між якими було:

з Надвірної — 2 ос., Зеленої — 2, Заріча — 3, Дори — 1, Ямної — 1, Микуличвна — 1, Печеніжина — 3, Яблонова — 2, Лючі — 1, Шешор — 1, Березова — 1, Космача — 7, Брустур — 1, Москалівки — 1, Соколівки — 1, Річки — 1, Яворова — 6, Рожна Вел. — 2, Білоберезки — 1, Бервінкової — 2, Ясенова Гор. — 2, Криворівні — 5, Жаба — 16, Перехрестного — 2, Стебного — 2, Довгополя галиц. — 15, Ферескулі — 2, Голов — 2 і Полянки — 5.

У буковинській Гуцульщині на 46 особах (30 чол. і 16 жін.) між якими було:

з Усть-Путилова — 1, Довгополя буков. — 3, Дихтянців — 7, Сторонця-Путилова — 14, Плоської — 2, Сергіїв — 1, Шипота — 2, Селетина — 10 і Бродини — 6.

У угорській Гуцульщині на 51 особі (36 чол. і 15 жін.) між якими було:

з Яєня (Körösmeső) — 16, Богданів — 21, Требуші і Білого Потоку (Feierpatak) — 12, Бистої — 1 і Лугів — 1.

Таким робом ми бачимо, що у числі зміряних осіб були представники трохи не усіх гуцульських осель за дуже невеликими виїмками. На великий жаль бездоріжжя і досить осінний вже час не дали нам побувати у Красногорі, Мокрій і Брустурах на Угорщині і у Гриняві у галицькій Гуцульщині, а деякі інші причини перешкодили помірам у Зеленій і Рафайловій і по части у долині Прута. Сподіваємось, що дальшими дослідями се буде заповнено, але думаємо одначе, що замітної зміни у загальних результатах наші недоміри зробити не можуть.

Бравши до міряння тільки дорослих осіб (не менш 18 років для чоловіків і 16 для дівчат) і уникуючи скільки можна було міряти людей перестарілих і з фізичними аномаліями, або хорих, ми мали, як видно з наведеної нижче табл. I. більшість міряних людей віку середнього (між 20 і 40 роками).

<sup>1)</sup> Kopernicki, Charakterystyka fizyczna Górali ruskich (Zbiór wiadomości do antropologii krajowej, t. XIII, Kraków, 1889).

Табл. 1.

Гуцули	♂					♀				
	до 20 рок.	од 20—30	од 30—40	од 40—50	за 50	до 20 рок.	од 20—30	од 30—40	од 40—50	за 50
Галицькі . . . .	3	43	13	8	2	7	7	4	2	1
Буковинські . . . .	1	15	6	4	4	8	5	1	1	1
Угорські . . . .	2	16	7	4	7	12	2	1	—	—
Гуцули у загалі . . . .	6	74	26	16	13	27	14	6	3	2

Переходимо тепер до результатів наших спостережень і по-  
мірів.

## I.

## Барва волосся і очий.

По заведеній французькою антропологічною школою системи ми занотовували тільки три головні барви: задля волосся — біляву, русу і темну, а задля очий — ясну (блакитні і зелені), мішану (сірі) і темну (карі).

Табл. 2.

Гуцули: Les Houtzoules:	Барва волосся Couleur des cheveux ♂						Барва очий Couleur des yeux					
	білява blonde		руса châtainе		темна brune		ясна claire		мішана mêlée		темна foncée	
	число	%	число	%	число	%	число	%	число	%	число	%
Галицькі . . . . de la Galicie . . . .	3	4 <sub>35</sub>	6	8 <sub>70</sub>	60	86 <sub>05</sub>	15	21 <sub>7</sub>	14	20 <sub>3</sub>	40	58 <sub>0</sub>
Буковинські . . . . de la Bukovine . . . .	5	16 <sub>7</sub>	1	3 <sub>3</sub>	24	80 <sub>0</sub>	4	13 <sub>3</sub>	8	26 <sub>7</sub>	18	60 <sub>0</sub>
Угорські . . . . de la Hongrie . . . .	1	2 <sub>78</sub>	5	13 <sub>3</sub>	30	83 <sub>3</sub>	9	22 <sub>15</sub>	1	2 <sub>78</sub>	26	75 <sub>0</sub>
Гуцули у загалі . . . . Houtzoules h. en gén.	9	6 <sub>0</sub>	12	8 <sub>39</sub>	114	84 <sub>44</sub>	28	20 <sub>0</sub>	23	17 <sub>04</sub>	84	62 <sub>06</sub>

Гуцулки: Houtzoules f.:	Барва волося Couleur des cheveux						Барва очей Couleur des yeux					
	білява blonde		руса châtaine		темна brune		ясна claire		мішана mêlée		темна foncée	
	число	%	число	%	число	%	число	%	число	%	число	%
Галицькі . . . . . de la Galicie . . . . .	2	9 <sub>5</sub>	4	19 <sub>0</sub>	15	71 <sub>5</sub>	8	38 <sub>0</sub>	3	14 <sub>0</sub>	10	48 <sub>0</sub>
Буковинські . . . . . de la Bukovine . . . . .	"	"	2	12 <sub>5</sub>	14	87 <sub>5</sub>	2	12 <sub>5</sub>	3	18 <sub>7</sub>	11	68 <sub>2</sub>
Угорські . . . . . de la Hongrie . . . . .	1	6 <sub>6</sub>	4	26 <sub>6</sub>	10	66 <sub>7</sub>	5	33 <sub>3</sub>	3	20 <sub>0</sub>	7	46 <sub>6</sub>
Гуцулки у загалі . Houtzoules f. en gén.	3	5 <sub>77</sub>	10	19 <sub>23</sub>	39	75 <sub>0</sub>	15	28 <sub>85</sub>	9	17 <sub>3</sub>	28	53 <sub>85</sub>

З наведеної таблиці (№ 2) ми найперше бачимо, що кольорація Гуцулів є у загалі темна, особливо що до волосся. Це було спостережено й Коперницьким. Він однак знайшов у галицьких Гуцулів досить значне число (29%) руських, яких у нас не багато більше, ніж білявих, а білявих не знайшов зовсім. Наші відсотки біляво і русько-волосих занадто малі скрізь, а проценти темно-волосих виносять більш 84% у чоловіків і 75% у жінок, з чого виходить, що між жінками руських трохи більше, ніж між чоловіками. Цікаво звернути увагу, що у галицьких Гуцулів темноволосяних трохи більше між чоловіками, тоді як у буковинських — між жінками. Хоч при тім треба завважати, що число зміряних жінок на Буковині дуже невелике. У загалі-ж різниця кольорації волосся між Гуцулами галицькими, буковинськими і угорськими дуже незначна.

Що-ж до очей, то тут уже темна кольорація хоч і переважає, але не так значно, а у галицьких жінок не доходить навіть до 50%. Найбільш темнооких ми знаходимо між угорськими чоловіками, далі йдуть буковинські, а нарешті вже галицькі. Дуже цікаво однак застерегти те, що % мішаних очей, який вказує у загалі на етнічну мішанину, у Гуцулів, — не дуже великий і скрізь менше ніж % яснооких, через що можна думати, що Гуцули заховали у своїх горах досить велику у порівнянню з другими народами — українськими і неукраїнськими — чистоту. Чорнява раса почала у їх мішати ся з білявою мабуть не дуже давно і не зайшла у цьому змішуванні дуже далеко. З сього погляду дуже цікаво звернути увагу на те, у якому звязку стоїть колір очей з кольором волосся, що ми побачимо у табл. 3.

Табл. 3.

Гуцули: Houtzoules hom.:	біляві blonds			русяві châtains			чорняві bruns		
	з очима av. les yeux			з очима av. les yeux			з очима av. les yeux		
	ясними clairs	мішан. mêlés	темними foncés	ясними clairs	мішан. mêlés	темними foncés	ясними clairs	мішан. mêlés	темними foncés
Галицькі . . . . . (Galicie)	3	—	—	4	—	—	8	14	40
Буковинські . . . . . (Boukovine)	2	2	1	—	1	—	2	5	17
Угорські . . . . . (Hongrie)	1	—	—	3	—	2	4	1	25
<b>Гуцулки:</b> <b>Houtzoules fem.:</b>									
Галицькі . . . . . (Galicie)	1	1	—	1	1	3	6	1	7
Буковинські . . . . . (Boukovine)	—	—	—	1	1	1	1	2	10
Угорські . . . . . (Hongrie)	1	—	—	1	3	—	3	—	7
Гуцули у загалі . Houtzoules en gén.	8	3	1	10	6	6	24	23	106

Числа цієї таблиці вказують дуже докладно, що колір волосся і колір очей у Гуцулів ідуть поруч: у білявих і очі ясні, у русявих очей яєних найбільше (трохи не з половини), мішаних-же й темних — нарівно, се-б то є очевидна перевага у бік яєних очей; нарешті у чорнявих і очі найбільше темні. Цілком що инше бачимо ми у більше мішаних народів: між Українцями людей білявого типу (волосся і очей разом) 30%, мішаного 42% і чорнявого 28%, у Великорусів — білявого 37%, мішаного 41% і чорнявого 22%, а у Поляків (російських) — білявого типу 35%, мішаного 46% і чорнявого 19%.<sup>1)</sup>

<sup>1)</sup> Ивановскій (А. А.) Обь антропологическомь составь населенія Россіи. М. 1904. гл. II.

## Зріст (Taille).

Табл. 4.

Г у ц у л и: Houtzoules hommes:	Число змінних Nombre		Абсолютні числа Chiffres absolus		Малого зросту Petite taille до (jusqu' à) 1595		нижче середнього audeessous de la moyenne 1600—1619		вище середнього audeessus de la moyenne 1650—1699		високого зросту grande taille вище (audeessus) 1700	
	min.—max.	пересічно moyen	число n. abs.	%	число n. abs.	%	число n. abs.	%	число n. abs.	%	число n. abs.	%
Галицькі (Galicie) . . . . .	1566—1842	1691	4	5 <sub>8</sub>	13	20 <sub>3</sub>	21	28 <sub>0</sub>	31	44 <sub>0</sub>	62	45 <sub>2</sub>
Буковинські (Boukovine) . . . . .	1550—1840	1696	4	10 <sub>3,5</sub>	6	20 <sub>6</sub>	7	24 <sub>1</sub>	13	44 <sub>8</sub>	18	48 <sub>1</sub>
Угорські (Hongrie) . . . . .	1590—1810	1700	1	5 <sub>4</sub>	7	18 <sub>0,2</sub>	10	27 <sub>0</sub>	18	48 <sub>1</sub>		
Усього у загалі . . . . .	1550—1842	1691	9	6 <sub>5</sub>	26	18 <sub>0,8</sub>	38	29 <sub>2</sub>	62	45 <sub>2</sub>		
Г у ц у л к и: Houtzoules femmes:	Число змінних Nombre		Абсолютні числа Chiffres absolus		Малого зросту Petite taille до (jusqu' à) 1399		нижче середнього audeessous de la moyenne 1400—1529		вище середнього audeessus de la moyenne 1530—1579		високого зросту grande taille вище (audeessus) 1580	
min.—max.	пересічно moyenne	число n. abs.	%	число n. abs.	%	число n. abs.	%	число n. abs.	%	число n. abs.	%	
Галицькі (Galicie) . . . . .	1435—1648	1545	"	7	33 <sub>3</sub>	10	58 <sub>0</sub>	4	28 <sub>0,7</sub>			
Буковинські (Boukovine) . . . . .	1495—1697	1576	"	5	33 <sub>3</sub>	4	26 <sub>6</sub>	6	40 <sub>0</sub>			
Угорські (Hongrie) . . . . .	1500—1620	1549	"	2	13 <sub>3</sub>	9	60 <sub>0</sub>	4	26 <sub>6</sub>			
Усього у загалі . . . . .	1435—1697	1556	"	14	27 <sub>4</sub>	23	45 <sub>0</sub>	14	27 <sub>4</sub>			

З першого погляду на сю таблицю, ми бачимо, що Гуцули у загалі зросту далеко вище середнього. Найвищі з їх — угорські (чоловіки) зросту рішучо високого (1700 mm), трохи нижче за їх Гуцули буковинські (1696), а найменші Гуцули — галицькі (1690), (а по Коперницькому 1686). Цікаво звернути увагу й на те, що угорські Гуцули відзначають ся і найменшою різницею між найменшим і найбільшим зростом зміряних осіб (220 mm), тоді як у галицьких Гуцулів ся різниця вже значно більша (275 mm), а у буковинських — найбільша (290 mm). Про найбільшу суцільність угорсько-гуцульської групи свідчить і те, що % високого зросту (48,6) між їми найбільший (у буковинських 44,8 а у галицьких 44,9), а % високого, разом з % вище-середнього (75,6) більше ніж у галицьких Гуцулів (73,8), і особливо у буковинських (68,3), тоді як % малого зросту разом з % нижче-середнього (24,3) у їх найменший, тоді як у галицьких Гуцулів він чимало більший (26,1), а у буковинських — найбільший (30,9). У жінок-Гуцулок відносини між числами виходять трохи інші, але-ж треба завважити, що їх було зміряно не досить багато у загалі, а на Буковині й на Уграх і зовсім мало задля того, щоб робити з їх помірив які небудь рішучі висновки.

Порівнюючи зріст Гуцулів до зросту інших українських груп, ми бачимо, що Гуцули з усіх їх виходять найвищими. Їхні найближчі сусіди на північ — Бойки мають середнього зросту тільки 1655 mm, а найвищі між Бойками — Тухольці тільки 1660. По той бік Карпат угорські Верховинці трохи вище за Бойків, маючи середньо 1664 mm зросту, а усе-ж таки далеко не доходять до Гуцулів. Вищий у порівнянню з Бойками зріст Верховинців цілком відповідає вищому зростови угорських Гуцулів у порівнянню з галицькими — се залежить мабуть від меншого % сторонніх домішок на південно-західньому спаді Карпатських гір. Сусіди Гуцулів зі східного боку — галицькі Русини-Долівці, по Маєру і Коперницькому не вище 1640 mm; російські-ж Українці хоч і багато вищі од Галичан (1670 по Івановському), усе-ж таки значно нижчі від Гуцулів. Рівняють ся з їми, коли навіть трохи не вище — ще хіба тільки кубанські козаки, які мають 1701 mm, але се число введено на підставі помірив на добірному військовому людові, історично те-ж з добірного населення — потомків колишніх Запорозжів. Таким побитом виходить, що Гуцули — се найвищі на зріст з усіх українських племен.

У порівнянню з иншими словянськими народами Гуцули рішучо і далеко вищі на зріст, ніж Поляки (1654 mm), Великоруси

(1657 mm) і через усі українські групи творять собою перехід до західних і особливо до південно-західних Слов'ян: Сербів (1709 mm), Босно-Герцеговинців (1710 mm) і Далматинців (1715 mm), які вже досягають максимум зросту Слов'ян і належать до групи найвищих народів з усіх Європейців.

### III.

#### ГОЛОВНИЙ ПОКАЖЧИК.

Роздивляючи числа наведеної нижче таблиці (табл. 5), ми спостерегаємо зараз-же, що Гуцули у загалі рішучо брахицефали. Пересічний головний показник їх 84,7 у чоловіків і 84,4 у жінок дає нам короткоголовість у порівнянню досить високу, яка далеко відходить од межі навіть суббрахицефалії. Найбільше короткоголовими, як ми бачимо, треба вважати буковинських Гуцулів, за їми майже з однаковим показником йдуть угорські, а галицькі Гуцули мають показник найменший. У відсотних рахунках короткоголовість ся виявляєть ся ще більше рішучо. З усіх змірянних нами Гуцулів-чоловіків тільки яка десята частина перепадає на долю довго- і середньоголовців, решта-ж се-б то більш як 90% — короткоголовці. Між короткоголовцями-ж цілх  $\frac{2}{3}$  (60%) належить до справжніх брахицефалів і тільки одна третина (30%) до короткуватоголовців, при чому на угорській Гуцульщині з 36 змірянних чоловіків не було ні одного довгоголовця і ні одного навіть середньоголовця, у загалі-ж долихоцефалів на усі 135 чоловіків було тільки два (один у Галичині і один на Буковині), а між жінками — ні одної. Гуцулки у загалі своїми антропозольогічними відзнаками не дуже відрізняють ся від чоловіків: головний показник вони мають трохи не той самий, що й чоловіки (84,1), тільки у буковинських Гуцулок він наче трохи вищий ніж у чоловіків, у угорських і галицьких — менший, як то буває майже завше. Процент круглоголових жінок дуже незначно менший ніж чоловіків, а разом із круглолатоголовими навіть трохи більший, тоді як процент середньоголових майже однаковий з чоловіками, а довгоголових Гуцулок, як ми казали вже, між змірянними нами жінками не було ні одної.

Що до інших груп українського народу, то у порівнянню з їми Гуцули виходять із погляду головного показника з усіх Українців найбільш короткоголовими. Скільки можна вчисляти на підставі досі зроблених помірив (цілком випадкових, зроблених без

Табл. 5.  
Головний показник (indice céphalique).

Гуцули: Houtzoules h.:	Число зрілих Nombre des mûres		Продовжний діам. diam. antero- poster.		Поперечний діам. diam. transvers.		Головний показник indice céphalique		Довго- голови Dolicho- ceph.		Середньо- голови Mesati- ceph.		Коротку- голови Brachy- ceph.	
	Min.—Max.	Місьєрч. Moylene	Min.—Max.	Місьєрч. Moylene	Min.—Max.	Місьєрч. Moylene	Min.—Max.	Місьєрч. Moylene	Число Nombre	%	Число Nombre	%	Число Nombre	%
Галицькі (de la Galicie), Буковинські (de la Bouk.), Угорські (de la Hongrie)	69	165—196 180 <sub>3</sub>	144—170 152 <sub>6</sub>	84 <sub>4</sub>	1	1 <sup>5</sup>	7	10 <sub>1</sub>	38	55 <sub>0</sub>	3	33 <sub>4</sub>	20	66 <sub>0</sub>
Гуцули у загалі Houtzoules h. en gén. . . . .	36	169—189 181 <sub>5</sub> 171—195 184 <sub>2</sub>	142—172 154 <sub>6</sub>	85 <sub>0</sub>	1	3 <sub>2</sub>	3	10 <sub>7</sub>	6	20 <sub>0</sub>	12	52 <sub>3</sub>	24	67 <sub>7</sub>
Гуцули у загалі Houtzoules f. en gén. . . . .	135	165—199 181 <sub>7</sub>	142—172 154 <sub>6</sub>	84 <sub>7</sub>	2	1 <sub>4</sub>	10	7 <sub>4</sub>	41	30 <sub>3</sub>	82	60 <sub>7</sub>		
Галицькі (de la Galicie), Буковинські (de la Bouk.), Угорські (de la Hongrie)	21	159—184 174 <sub>0</sub>	138—152 145 <sub>7</sub>	83 <sub>8</sub>			2	9 <sup>5</sup>	8	38 <sub>1</sub>	11	52 <sub>1</sub>		
Гуцули у загалі Houtzoules f. en gén. . . . .	16	165—180 173 <sub>4</sub> 170—190 178 <sub>0</sub>	132—156 148 <sub>0</sub> 143—152 148 <sub>4</sub>	85 <sub>3</sub>			1	6 <sub>2</sub>	4	25 <sub>0</sub>	6	40 <sub>0</sub>	8	53 <sub>3</sub>
Гуцули у загалі Houtzoules f. en gén. . . . .	15	159—190 175 <sub>0</sub>	132—156 147 <sub>0</sub>	83 <sub>3</sub>			4	7 <sub>6</sub>	18	34 <sub>6</sub>	30	57 <sub>4</sub>		



ніякої системи і не дуже-то з наукового погляду бездоганих), головний показчик Українців у загалі буде приблизно 83,2<sup>1)</sup>, се-б то далеко нижче гуцульського. З окрімних українських груп найбільше наближають ся до Гуцулів їх найближчі сусіди на західньому боці Карпат — угорські Русини (голов. показж. 84,5) і на східньому південні Бойки (84,6), а окрім того Бойки по верховинах Стрия і Опору, яких Коперницький назвав Тухольцями (84,5) і яких голов. показчик, як і зріст здаєть ся нам далеко побільшеним через вплив угорсько-руських переселенців, що здавна вже йшли тим гірським шляхом, яким їде тепер залізниця на Лавочне. Значно довгоголовіші за їх північні Бойки (83,4) і Лемки (83,3). Майже однаково різнять ся від Гуцулів й Русини Долішньої Галичини (83,4) і далеко ще більше Синевідські Бойки (82,7), яких, як побачимо у особній розвідці про Бойків, слід би вже зачисляти до долішніх Русинів. На російській Україні до Гуцулів трохи наближають ся своїм головним показчиком, хіба люде з частини Київщини, де він сягає до 84,6; далі-ж голов. показчик іде на схід потрохи зменьшуючись (у Київщині 83,4, у Харківщині 83,1, у Полтавщині 82,7, на Кубанщині 82,1, у Вороніжчині 81,7). Таким робом Гуцули творять собою кульмінаційний пункт української короткоголовости, яка йде, у міру повисшуючись, зі сходу на захід і на Гуцульщині виявляє собою вже перехід від Українців до західно-південних Словян з іще більшим у міру посування на захід головним показчиком (частина Болгарів — 84,7, Чехи — 85,4, Словінці — 85,4, Босанські Сербі — 85,7, Сербо-Хорвати — 86,0, Далматинці — 87,0).

#### IV.

### Зріст у звязку з головним показчиком і барвою волося та очий.

Маючи вже числа що до зросту, барви волося і очий і головного показчика дуже потрібно теперечки роздивити їх разом у звязку між собою, щоб зазначити таким робом перші і за теперішнього стану антропологічних дослідів найголовніші відзнаки, з яких складає ся етнічний тип Гуцулів.

<sup>1)</sup> Д. Івановський вирахував його значно меньший — 82,3, але обмежившись тільки простором російської держави, він не узяв на увагу галицьких Українців, через що й показчик у його вийшов занадто малий.

Табл.

Зріст, головний показник і барва волосся і очей (taille, indice céphalique et couleur des cheveux et des yeux).

Г у ц у л и : Houtzoules hommes :		Число Nombre	Головний показник Indice céphalique							
			довго-голови dolicho- céph.		середно-голови mesati- céph.		коротку-ватогол. sousbra- chycéph.		коротко-гол. brachy- céph.	
			Число Nomb.	%	Число Nomb.	%	Число Nomb.	%	Число Nomb.	%
Галицькі de la Galicie	Малого зросту . . . . .	4	"	"	"	"	2	2 <sub>9</sub>	2	2 <sub>9</sub>
	Petite taille . . . . .	13	"	"	1	1 <sub>5</sub>	3	4 <sub>3</sub>	9	13 <sub>1</sub>
	Нижче середнього . . . . .	21	"	"	3	4 <sub>3</sub>	7	10 <sub>1</sub>	11	16 <sub>0</sub>
	Audessous de la m. . . . .	31	1	1 <sub>5</sub>	3	4 <sub>3</sub>	11	16 <sub>0</sub>	16	23 <sub>1</sub>
	Вище середнього . . . . .	31	1	1 <sub>5</sub>	3	4 <sub>3</sub>	11	16 <sub>0</sub>	16	23 <sub>1</sub>
Audessus de la m. . . . .	31	1	1 <sub>5</sub>	3	4 <sub>3</sub>	11	16 <sub>0</sub>	16	23 <sub>1</sub>	
Великого . . . . .	31	1	1 <sub>5</sub>	3	4 <sub>3</sub>	11	16 <sub>0</sub>	16	23 <sub>1</sub>	
Grande taille . . . . .	31	1	1 <sub>5</sub>	3	4 <sub>3</sub>	11	16 <sub>0</sub>	16	23 <sub>1</sub>	
У загалі . . . . .	69	1	1 <sub>5</sub>	7	10 <sub>1</sub>	23	33 <sub>3</sub>	38	55 <sub>1</sub>	
En général . . . . .	69	1	1 <sub>5</sub>	7	10 <sub>1</sub>	23	33 <sub>3</sub>	38	55 <sub>1</sub>	
Буковинські de la Boukovine	Малого зросту . . . . .	4	"	"	"	"	2	6 <sub>7</sub>	2	6 <sub>7</sub>
	Petite taille . . . . .	6	"	"	"	"	1	3 <sub>3</sub>	5	16 <sub>6</sub>
	Нижче середнього . . . . .	7	"	"	1	3 <sub>3</sub>	1	3 <sub>3</sub>	5	16 <sub>6</sub>
	Audessous de la m. . . . .	13	1	3 <sub>3</sub>	2	6 <sub>7</sub>	2	6 <sub>7</sub>	8	26 <sub>6</sub>
	Вище середнього . . . . .	13	1	3 <sub>3</sub>	2	6 <sub>7</sub>	2	6 <sub>7</sub>	8	26 <sub>6</sub>
Audessus de la m. . . . .	13	1	3 <sub>3</sub>	2	6 <sub>7</sub>	2	6 <sub>7</sub>	8	26 <sub>6</sub>	
Великого . . . . .	13	1	3 <sub>3</sub>	2	6 <sub>7</sub>	2	6 <sub>7</sub>	8	26 <sub>6</sub>	
Grande taille . . . . .	13	1	3 <sub>3</sub>	2	6 <sub>7</sub>	2	6 <sub>7</sub>	8	26 <sub>6</sub>	
У загалі . . . . .	30	1	3 <sub>3</sub>	3	10 <sub>0</sub>	6	20 <sub>0</sub>	20	66 <sub>6</sub>	
En général . . . . .	30	1	3 <sub>3</sub>	3	10 <sub>0</sub>	6	20 <sub>0</sub>	20	66 <sub>6</sub>	
Угорські de la Hongrie	Малого зросту . . . . .	1	"	"	"	"	"	1	2 <sub>8</sub>	
	Petite taille . . . . .	7	"	"	"	"	2	5 <sub>6</sub>	5	14 <sub>0</sub>
	Нижче середнього . . . . .	10	"	"	"	3	8 <sub>2</sub>	7	19 <sub>5</sub>	
	Audessous de la m. . . . .	18	"	"	"	7	19 <sub>5</sub>	11	30 <sub>6</sub>	
	Вище середнього . . . . .	18	"	"	"	7	19 <sub>5</sub>	11	30 <sub>6</sub>	
Audessus de la m. . . . .	18	"	"	"	7	19 <sub>5</sub>	11	30 <sub>6</sub>		
Великого . . . . .	18	"	"	"	7	19 <sub>5</sub>	11	30 <sub>6</sub>		
Grande taille . . . . .	18	"	"	"	7	19 <sub>5</sub>	11	30 <sub>6</sub>		
У загалі . . . . .	36	"	"	"	"	12	33 <sub>4</sub>	24	66 <sub>6</sub>	
En général . . . . .	36	"	"	"	"	12	33 <sub>4</sub>	24	66 <sub>6</sub>	
Гуцули у загалі Houtzoules en g.	Малого зросту . . . . .	9	"	"	"	"	4	3 <sub>0</sub>	5	3 <sub>7</sub>
	Petite taille . . . . .	26	"	"	1	0 <sub>7</sub>	6	4 <sub>4</sub>	19	14 <sub>1</sub>
	Нижче середнього . . . . .	38	"	"	4	3 <sub>0</sub>	11	8 <sub>1</sub>	23	17 <sub>0</sub>
	Audessous de la m. . . . .	62	2	1 <sub>4</sub>	5	3 <sub>7</sub>	20	14 <sub>8</sub>	35	25 <sub>0</sub>
	Вище середнього . . . . .	62	2	1 <sub>4</sub>	5	3 <sub>7</sub>	20	14 <sub>8</sub>	35	25 <sub>0</sub>
Audessus de la m. . . . .	62	2	1 <sub>4</sub>	5	3 <sub>7</sub>	20	14 <sub>8</sub>	35	25 <sub>0</sub>	
Великого зр. . . . .	62	2	1 <sub>4</sub>	5	3 <sub>7</sub>	20	14 <sub>8</sub>	35	25 <sub>0</sub>	
Grande taille . . . . .	62	2	1 <sub>4</sub>	5	3 <sub>7</sub>	20	14 <sub>8</sub>	35	25 <sub>0</sub>	
Гуцули у загалі . . . . .	135	2	1 <sub>4</sub>	10	7 <sub>4</sub>	41	30 <sub>3</sub>	82	60 <sub>7</sub>	
Houtzoules en général . . . . .	135	2	1 <sub>4</sub>	10	7 <sub>4</sub>	41	30 <sub>3</sub>	82	60 <sub>7</sub>	

6 а. †

indice céphalique et couleur des cheveux et des yeux).

Барва волосся Couleur des cheveux						Барва очей Couleur des yeux					
світла blonde		русява châtain		темна brune		світла claire		мішана mêlée		темна foncée	
Число Nomb.	%	Число Nomb.	%	Число Nomb.	%	Число Nomb.	%	Число Nomb.	%	Число Nomb.	%
"	"	1	1 <sub>5</sub>	3	4 <sub>3</sub>	2	2 <sub>9</sub>	"	"	2	2 <sub>9</sub>
"	"	1	1 <sub>5</sub>	12	17 <sub>4</sub>	1	1 <sub>5</sub>	4	5 <sub>8</sub>	8	11 <sub>6</sub>
1	1 <sub>5</sub>	"	"	20	29 <sub>0</sub>	7	10 <sub>1</sub>	2	2 <sub>9</sub>	12	17 <sub>4</sub>
2	2 <sub>9</sub>	4	5 <sub>8</sub>	25	36 <sub>2</sub>	5	7 <sub>2</sub>	8	11 <sub>6</sub>	18	26 <sub>1</sub>
3	4 <sub>4</sub>	6	8 <sub>3</sub>	60	86 <sub>0</sub>	15	21 <sub>7</sub>	14	20 <sub>3</sub>	40	58 <sub>0</sub>
1	3 <sub>3</sub>	"	"	3	10 <sub>0</sub>	"	"	1	3 <sub>3</sub>	3	10 <sub>0</sub>
2	6 <sub>7</sub>	1	3 <sub>3</sub>	3	10 <sub>0</sub>	1	3 <sub>3</sub>	2	6 <sub>7</sub>	3	10 <sub>0</sub>
1	3 <sub>3</sub>	"	"	6	19 <sub>9</sub>	1	3 <sub>3</sub>	1	3 <sub>3</sub>	5	16 <sub>6</sub>
1	3 <sub>3</sub>	"	"	12	39 <sub>9</sub>	2	6 <sub>7</sub>	4	13 <sub>3</sub>	7	23 <sub>3</sub>
5	16 <sub>6</sub>	1	3 <sub>3</sub>	24	79 <sub>8</sub>	9	13 <sub>3</sub>	8	26 <sub>6</sub>	18	59 <sub>0</sub>
"	"	"	"	1	2 <sub>8</sub>	"	"	"	"	1	2 <sub>8</sub>
1	2 <sub>8</sub>	"	"	6	16 <sub>6</sub>	2	5 <sub>6</sub>	"	"	5	14 <sub>0</sub>
"	"	3	8 <sub>4</sub>	7	19 <sub>5</sub>	4	11 <sub>1</sub>	"	"	6	16 <sub>6</sub>
"	"	2	5 <sub>6</sub>	16	44 <sub>2</sub>	3	8 <sub>4</sub>	1	2 <sub>8</sub>	14	38 <sub>8</sub>
1	2 <sub>8</sub>	5	14 <sub>0</sub>	30	83 <sub>3</sub>	9	25 <sub>1</sub>	1	2 <sub>8</sub>	26	72 <sub>1</sub>
1	0 <sub>7</sub>	1	0 <sub>7</sub>	7	5 <sub>2</sub>	2	1 <sub>4</sub>	1	0 <sub>7</sub>	6	4 <sub>4</sub>
3	2 <sub>5</sub>	2	1 <sub>4</sub>	21	15 <sub>4</sub>	4	2 <sub>9</sub>	6	4 <sub>4</sub>	16	11 <sub>7</sub>
2	1 <sub>4</sub>	3	2 <sub>5</sub>	33	24 <sub>1</sub>	12	9 <sub>0</sub>	3	2 <sub>5</sub>	23	17 <sub>0</sub>
3	2 <sub>3</sub>	6	4 <sub>4</sub>	53	39 <sub>4</sub>	10	7 <sub>4</sub>	13	9 <sub>6</sub>	32	29 <sub>1</sub>
9	6 <sub>7</sub>	12	8 <sub>8</sub>	114	84 <sub>4</sub>	28	20 <sub>7</sub>	23	17 <sub>0</sub>	84	62 <sub>2</sub>

Табл.

Гуцулки: Houtzoules femmes:		Число Nombre	Головний показчик Indice céphalique							
			довго- голови dolicho- céph.		середно- голови mesati- céph.		коротку- ватогол. sousbra- chycéph.		коротко- гол. brachy- céph.	
			Число Nomb.	%	Число Nomb.	%	Число Nomb.	%	Число Nomb.	%
Галицькі de la Galicie	Малого зросту . . . . .	"	"	"	"	"	"	"	"	"
	Petite taille . . . . .	"	"	"	"	"	"	"	"	"
	Нижче середнього . . . . .	7	"	"	1	4 <sub>3</sub>	3	14 <sub>2</sub>	3	14 <sub>2</sub>
	Audessous de la m.	10	"	"	"	"	3	14 <sub>2</sub>	7	33 <sub>8</sub>
	Вище середнього . . . . .	4	"	"	1	4 <sub>3</sub>	2	9 <sub>5</sub>	1	4 <sub>8</sub>
Audessus de la m.										
Великого . . . . .										
Grande taille . . . . .										
У загалі . . . . .	21	"	"	2	9 <sub>5</sub>	8	38 <sub>0</sub>	11	52 <sub>5</sub>	
En général . . . . .										
Буковинські de la Boukvine	Малого зросту . . . . .	"	"	"	"	"	"	"	"	"
	Petite taille . . . . .	"	"	"	"	"	"	"	"	"
	Нижче середнього . . . . .	5	"	"	1	6 <sub>7</sub>	"	"	4	26 <sub>7</sub>
	Audessous de la m.	4	"	"	"	"	2	13 <sub>3</sub>	2	13 <sub>3</sub>
	Вище середнього . . . . .	6	"	"	"	"	2	13 <sub>3</sub>	4	26 <sub>7</sub>
Audessus de la m.										
Великого . . . . .										
Grande taille . . . . .										
У загалі . . . . .	15	"	"	1	6 <sub>7</sub>	4	26 <sub>7</sub>	10	66 <sub>7</sub>	
En général . . . . .										
Угорські de la Hongrie	Малого зросту . . . . .	"	"	"	"	"	"	"	"	"
	Petite taille . . . . .	"	"	"	"	"	"	"	"	"
	Нижче середнього . . . . .	2	"	"	1	6 <sub>7</sub>	1	6 <sub>7</sub>	"	"
	Audessous de la m.	9	"	"	"	"	3	20 <sub>0</sub>	6	40 <sub>0</sub>
	Вище середнього . . . . .	4	"	"	"	"	2	13 <sub>3</sub>	2	13 <sub>3</sub>
Audessus de la m.										
Великого . . . . .										
Grande taille . . . . .										
У загалі . . . . .	15	"	"	1	6 <sub>7</sub>	6	40 <sub>0</sub>	8	53 <sub>3</sub>	
En général . . . . .										
Гуцули у загалі Houtzoules en g.	Малого зросту . . . . .	"	"	"	"	"	"	"	"	"
	Petite taille . . . . .	14	"	"	3	5 <sub>8</sub>	6	11 <sub>8</sub>	5	9 <sub>8</sub>
	Нижче середнього . . . . .	23	"	"	"	"	8	15 <sub>6</sub>	15	29 <sub>4</sub>
	Audessous de la m.									
	Вище середнього . . . . .	14	"	"	1	1 <sub>0</sub>	6	11 <sub>8</sub>	7	13 <sub>7</sub>
Audessus de la m.										
Великого зр. . . . .										
Grande taille . . . . .										
Гуцулки у загалі . . . . .	51	"	"	4	7 <sub>8</sub>	20	39 <sub>2</sub>	27	52 <sub>0</sub>	
Houtzoules f. en général . . . . .										

6 б. ♀

Барва волося Couleur des cheveux						Барва очий Couleur des yeux																	
												світла blonde		русява châtain		темна brune		ясна claire		мішана mêlée		темна foncée	
												Число Nomb.	%	Число Nomb.	%	Число Nomb.	%	Число Nomb.	%	Число Nomb.	%	Число Nomb.	%
"	"	"	"	"	"	"	"	"	"	"	"	"	"	"	"								
1	4 <sub>8</sub>	1	4 <sub>8</sub>	5	23 <sub>8</sub>	3	14 <sub>2</sub>	"	"	4	19 <sub>0</sub>	"	"	"	"								
1	4 <sub>8</sub>	3	14 <sub>2</sub>	6	28 <sub>4</sub>	2	9 <sub>5</sub>	3	14 <sub>2</sub>	5	23 <sub>8</sub>	"	"	"	"								
"	"	"	"	4	19 <sub>0</sub>	3	14 <sub>2</sub>	"	"	1	4 <sub>8</sub>	"	"	"	"								
2	9 <sub>5</sub>	4	19 <sub>0</sub>	15	71 <sub>5</sub>	8	38 <sub>0</sub>	3	14 <sub>2</sub>	10	47 <sub>8</sub>	"	"	"	"								
"	"	"	"	"	"	"	"	"	"	"	"	"	"	"	"								
"	"	1	6 <sub>7</sub>	4	26 <sub>7</sub>	"	"	2	13 <sub>3</sub>	3	20 <sub>0</sub>	"	"	"	"								
"	"	1	6 <sub>7</sub>	3	20 <sub>0</sub>	"	"	"	"	4	26 <sub>7</sub>	"	"	"	"								
"	"	"	"	6	40 <sub>0</sub>	2	13 <sub>3</sub>	"	"	4	26 <sub>7</sub>	"	"	"	"								
"	"	2	13 <sub>3</sub>	13	86 <sub>7</sub>	2	13 <sub>3</sub>	2	13 <sub>3</sub>	11	73 <sub>3</sub>	"	"	"	"								
"	"	"	"	"	"	"	"	"	"	"	"	"	"	"	"								
"	"	"	"	2	13 <sub>3</sub>	"	"	"	"	2	13 <sub>3</sub>	"	"	"	"								
1	6 <sub>7</sub>	4	26 <sub>7</sub>	4	26 <sub>7</sub>	4	26 <sub>7</sub>	3	20 <sub>0</sub>	2	13 <sub>3</sub>	"	"	"	"								
"	"	"	"	4	26 <sub>7</sub>	1	6 <sub>7</sub>	"	"	3	20 <sub>0</sub>	"	"	"	"								
1	6 <sub>7</sub>	4	26 <sub>7</sub>	10	66 <sub>7</sub>	5	33 <sub>3</sub>	3	20 <sub>0</sub>	7	46 <sub>7</sub>	"	"	"	"								
"	"	"	"	"	"	"	"	"	"	"	"	"	"	"	"								
1	1 <sub>0</sub>	2	3 <sub>0</sub>	11	21 <sub>3</sub>	3	5 <sub>8</sub>	2	3 <sub>0</sub>	9	17 <sub>6</sub>	"	"	"	"								
1	1 <sub>0</sub>	8	15 <sub>6</sub>	11	25 <sub>5</sub>	6	11 <sub>8</sub>	6	11 <sub>8</sub>	11	21 <sub>6</sub>	"	"	"	"								
1	1 <sub>0</sub>	"	"	13	25 <sub>5</sub>	6	11 <sub>8</sub>	"	"	8	15 <sub>6</sub>	"	"	"	"								
3	5 <sub>8</sub>	10	19 <sub>0</sub>	38	74 <sub>5</sub>	15	29 <sub>4</sub>	8	15 <sub>6</sub>	28	54 <sub>3</sub>	"	"	"	"								

Передивляючись числа сїх таблиць, ми завважаємо, що у загалї відміни зросту не стоять у рішучій залежності од відмін головного показчика і барви — і навпаки. Між особами малого зросту о стільки-ж мало довгоголовців і білявих, як і між людьми середнього і високого зросту. Довгоголовці зовсім не відзначають ся ані меншим, ані більшим зростом од короткоголовців і т. д. Загальну-ж перевагу короткоголовців ми вбачаємо скрізь і серед людей малого і середнього зросту; такою-ж загальною являє ся перевага скрізь людей високого зросту і темного колїру волося й очий. Єдину і досить характерну виїмку можна завважити хіба у галицьких і угорських Гуцулів, у числах яснооких, відсотки яких у людей вище середнього зросту, особливо з нижче-середнім і малим, більші ніж у людей високого зросту, що вказує на якусь домішку низькорослого і білявого елемента, але-ж ся тенденція побільшання ясноокости і зменшення зросту нарешті дуже слаба і ні трохи не порушує основного перемагання скрізь великого зросту, короткоголовости і чорнявости. Усе оце вказує, що на Гуцульщині ми маємо діло з населеннем у значній мірі одноманїтним і у порівнянню досить чистої раси, до якої коли й встряло трохи сторонніх домішок, то хіба дуже випадково і цілком спорадично, не роблячи ніякої замітної дисгармонії у загальному гуцульському типі. Сей же загальний і цілком виразний тип складаєть ся з високого зросту, короткоголовости і темного колїру волося й очий, причім відзнаки сї йдуть скрізь цілком рівнобіжно: тамечки, де ми бачимо більший зріст, там-же знаходимо і найбільшу брахцефалїю і найбільше темний колїр волося й очий. Таким робом вищому зростови угорських і буковинських Гуцулів відповідає й їх найбільша брахцефалїя (66,9 і 66,5%) і найтемнійший колїр очий (що до колїру волося, то він наче трохи темнійший у галицьких Гуцулів). На галицькій-же Гуцульщині, рядом із меньшим зростом йде і слабша короткоголовість і ясніший колїр очий, особливо між особами вище-середнього, нижче-середнього і малого зросту, що залежить безперечно від того, що угорські і буковинські Гуцули, сусїдячи з більш або меньш південно-славянськими елементами, у більшій мірі були захищені горами від північно-східніх егнічних впливів, задля яких більше була отверта галицька Гуцульщина.

Числа належні до жінок (табл. 6 б) не дають такого цілком гармонїчного образу, як числа чоловіків, найбільше мабуть через те, що помірив було зроблено не досить багато і у загалї поміри на жінках не дають таких достеменних результатів, як поміри на

чоловіках. У кожному разі наші числа, що до жінок, цілком не виправдують висловлене д. В. Шухевичом спостереження, що „між челедею трапляє ся більше білявих... за то очи у них переважно темні.“<sup>1)</sup> Отже з нашої таблиці бачимо, що у галицьких Гуцулок, про які писав д. Шухевич, число темноволосих творить 71,5%, русявих 19%, а білявих тільки 9,5%. Що-ж до очей, то навпаки, число яснооких (38%) не багато тільки менше від числа темнооких (47,8%), а з сіроокими, се-б то мішаними, навіть і чимало перевищує. У меншій мірі те-ж саме ми бачимо і на угорських Гуцулках. У загалі-ж у Гуцулок темний тип має перевагу і що до волося і що до очей (29,4% ясних, 15,6% мішаних і 54,9% темних). Невеликий у порівнянню процент мішаних очей і русявого волося вказує знов таки на велику цільність гуцульської породи, а те, що мішаних очей зовсім не має між Гуцулками великого зросту, а усі вони разом із русявим волоссям приходять ся на зріст вище і нижче середнього (малого зросту у їх цілком бракує), свідчить іще раз, що тут маємо діло з якоюсь дуже покищо невеликою домішкою малорослого, білявого і мабуть середньоголового елемента, бо з 7,8% середньоголових ми знаходимо тільки 1,9% великого зросту, а решта (5,8% — нижче середнього).

## v.

### Високість черепа.

Міряла ся пересувним цярклем із довгими перечками від vertex'a до середини вухового отвору (середини tragus'a)<sup>2)</sup>. Покажчик по формулі:

$$\frac{\text{високість черепа} \times 100}{\text{продовжний діам.}}$$

<sup>1)</sup> В. Шухевич, Гуцульщина. Мат. до укр.-р. етнології, т. II, ст. 31.

<sup>2)</sup> Спосіб міряня і виведення покажчика наводимо тільки там, де він у різних дослідувачів не однаковий, щоб не було непорозуміння що до порівняння результатів.

Табл. 7.

## Високість черепа (hauteur du crâne.)

♂

♀

Гуцули: Houtzoules:	Число зміряних Nombre des mesurés	високість черепа haut. du crâne			Показчик ind. de haut.	Число зміряних Nombre des mesurés	високість черепа haut. du crâne		Показчик ind. de haut.
		Min.—Max.	Пересіч. Moyenne	Показчик ind. de haut.			Min.—Max.	Перес. ч. Moyenne	
Галицькі . . . . . de la Galicie . . . . .	65	120—145	133 <sub>0</sub>	74 <sub>2</sub>	21	118—140	129 <sub>8</sub>	72 <sub>2</sub>	
Буковинські . . . . . de la Boukovine . . . . .	30	126—143	135 <sub>8</sub>	74 <sub>8</sub>	16	122—136	128 <sub>7</sub>	74 <sub>1</sub>	
Угорські . . . . . de la Hongrie . . . . .	36	126—147	134 <sub>6</sub>	73 <sub>1</sub>	15	128—135	132 <sub>0</sub>	74 <sub>2</sub>	
Гуцули у загалі . . . . . Houtzoules en gén.	131	120—147	134 <sub>5</sub>	74 <sub>1</sub>	52	118—140	129 <sub>8</sub>	74 <sub>2</sub>	

Як бачимо, Гуцули у загалі мають голови середньої високості (ортоцефали) і різнять ся між собою з сього погляду дуже не багато: найвищі голови мають Гуцули буковинські, найнижчі — угорські; Гуцули-ж усі мають голови трохи не однаково високі. Що до порівняня з іншими Українцями, то поки що маємо тільки числа і то не цілком повні, належні до російських Українців, які по підрахунку д. Івановського виходять далеко низькоголовіші ніж Гуцули, маючи показчик 70,3 і не дуже то багато відзначають ся з цього погляду від Великорусів (70,1). Що-ж до Білорусів, то їхній показчик далеко нижчий (66,1). Що до Поляків, то помірив їх високости голови ми не знаходимо ні у Коперницького, ні у Д-Талько-Гринцевича.

## VI.

## Найменша широкість лоба.

Табл. 8.

♂

♀

Гуцули: Houtzoules:	Число зміряних Nombre des mesurés	Найм. широкість лоба diam. front. min.			100 Перереч. діам. = 100 diam. trans. = 100	Число зміряних Nombre des mesurés	Найм. широкість лоба diam. front. min.		
		Min. — Max.	Пересіч. Moyenne	Перереч. діам. = 100 diam. trans. = 100			Min. — max.	Пересіч. Moyenne	Перереч. діам. = 100 diam. trans. = 100
Галицькі . . . . . de la Galicie . . . . .	69	96—117	105 <sub>2</sub>	68 <sub>9</sub>	21	94—110	101 <sub>2</sub>	69 <sub>4</sub>	
Буковинські . . . . . de la Boukovine . . . . .	30	99—119	105 <sub>0</sub>	67 <sub>9</sub>	16	96—108	102 <sub>0</sub>	68 <sub>9</sub>	
Угорські . . . . . de la Hongrie . . . . .	36	100—117	105 <sub>2</sub>	67 <sub>1</sub>	15	99—108	103 <sub>0</sub>	69 <sub>4</sub>	
Гуцули у загалі . . . . . Houtzoules en gén.	135	96—119	105 <sub>2</sub>	68 <sub>3</sub>	52	94—110	101 <sub>9</sub>	69 <sub>1</sub>	

На підставі сих чисел, Гуцулів що до найменшої широкости лоба, треба вважати за середньомірних (mésosémes), тоді як Гуцулки (галицькі і угорські) з їх показчиком вище 69 заходять уже в межу великомірности (mégasémes). Що до порівняння з галицькими і угорськими Верховинцями, то воно буде зроблено у дальших студіях, що-ж до Українців і інших Славян, то відповідних чисел, ми на великій жаль, досі не маємо, з європейських же народів показчик найменшої широкости лоба у Гуцулів більш усього наближається до париських Французів (68,0); у загалі-ж у народів дуже короткоголових сей показчик менший, а у довгоголовців — більший (у Негрів 70,5, у Австралійців 71,2).

## VII.

Загальна високість і широкість виду  
(hauteur et largeur du visage).

Загальна високість виду (hauteur totale du visage) ми міряли пересувним цирклем із довгими перечками від початку волося на

лобі до нижнього краю долішнього щелепа, найбільшу широкість виду (діам. двуярмовий — d. bizygomatique) — товщинним цирклем між двома найбільше висуненими точками рг. zygomat. Показник по формулі:

$$\frac{\text{diam. bizygom.} \times 100}{\text{загальна високість виду.}}$$

Табл. 9.

Гуцули: Houtzoules hom.:	Число зміряних Nombre des mesurés	Заг. високість виду haut. tot. du visage		Двуярмовий діам. d. bizygomat.		Показник Rapport
		min.—max.	пересічно moyenne	min.—max.	пересічно moyenne	
Галицькі . . . . . (Galicie) . . . . .	66	159—201	183 <sub>0</sub>	124—150	139 <sub>6</sub>	76 <sub>3</sub>
Буковинські (Boukovine) . . . . .	30	180—200	183 <sub>8</sub>	132—148	140 <sub>7</sub>	76 <sub>1</sub>
Угорські . . . . . (Hongrie) . . . . .	34	165—200	183 <sub>0</sub>	130—155	142 <sub>0</sub>	78 <sub>0</sub>
Гуцули у загалі . . . . . Houtzoules h. en gén. . . . .	130	159—201	183 <sub>2</sub>	124—155	140 <sub>7</sub>	76 <sub>7</sub>
<b>Гуцулки: Houtzoules fem.:</b>						
Галицькі . . . . . (Galicie) . . . . .	21	152—179	169 <sub>0</sub>	122—137	129 <sub>5</sub>	76 <sub>1</sub>
Буковинські . . . . . (Boukovine) . . . . .	16	161—180	171 <sub>1</sub>	127—135	131 <sub>4</sub>	77 <sub>2</sub>
Угорські . . . . . (Hongrie) . . . . .	15	167—180	173 <sub>3</sub>	126—138	131 <sub>6</sub>	75 <sub>3</sub>
Гуцулки у загалі . . . . . Houtzoules f. en gén. . . . .	52	152—180	171 <sub>3</sub>	122—133	130 <sub>8</sub>	76 <sub>4</sub>

Як бачимо, Гуцули по видовому показнику належать до середньовидих (мезопрозопів). Пізніше, як у нас будуть числа що до інших карпатських Русинів, буде можливо побачити, о скільки Гуцули більш довговиді, ніж інші Українці. Поки що можна тільки



пригадати, що видовий показчик Гуцулів наче-б то однаковий з великоруським (по Івановському 76,7), що дуже мало ймовірно і залежить певно від якоїсь ризниці у способі міряння.

## VIII.

## Лицевий показчик (ind. facial).

Лицевим<sup>1)</sup> показчиком ми називаємо відповідно термінольоїї Брока відношення між високістю лобно-підборідньою (haut. orhyu-mentonnière) і двуярмовою широкістю лица (d. bizygomatique) по формулі:

$$\frac{\text{діам. двуярмовий} \times 100}{\text{високість лоб. — підборідня.}}$$

Лобно-підборідню високість ми міряли від орhyuon'a (се-б то від перехрещення лінії, яка іде поверх бров, торкаючись їх горішніх країв, із вертикальною вісю виду) до долішнього краю нижнього щелепа.

Табл. 10.

Гуцули: Houtzoules:	Число зміряних Nombre des mesurés	♂			♀			
		Високість лобно-підборідня haut. orhyu-mentonnière		100    100	Високість лобно-підборідня haut. orhyu-mentonnière		100    100	
		min.—max.	Пересіч. Moyenne	Двуярм. діам. d. bizygomat.	min.—max.	Пересіч. Moyenne	Двуярм. діам. d. bizygomat.	
Галицькі . . . . . (de la Galicie) . . . . .	68	120—151	136 <sub>3</sub>	102 <sub>1</sub>	21	119—136	124 <sub>9</sub>	103 <sub>3</sub>
Буковинські . . . . . (de la Boukovine). . . . .	30	126—152	136 <sub>4</sub>	103 <sub>1</sub>	16	116—128	123 <sub>0</sub>	107 <sub>2</sub>
Угорські . . . . . (de la Hongrie). . . . .	36	130—166	141 <sub>1</sub>	101 <sub>2</sub>	15	121—134	128 <sub>9</sub>	102 <sub>0</sub>
Гуцули у загалі . . . . . Houtzoules en gén. . . . .	134	120—166	137 <sub>8</sub>	102 <sub>1</sub>	52	116—136	125 <sub>6</sub>	104 <sub>0</sub>

<sup>1)</sup> Як наші читачі можуть спостерегти, ми вживаємо два терміни: вид у розумінню французького виразу visage, се-б то лице разом із лобом і лице (франц.

Як видно з цих чисел, Гуцули у загалі по мірам лица належать до племен довгобразих (dolichofaciales чи лептопрозопів), бодай між Європейцями. З їх угорські Гуцули йдуть перед усіма, за їми йдуть галицькі, а нарешті найбільше короткобразими виходять Гуцули буковинські. Тут як бачимо довгобразість зовсім не відповідає головному показникови. З європейських народів по лицевому показнику Гуцули здають ся найближче усього до Скандинавів (101,8) і південних Німців (103,1).

## IX.

## Високість (довжина) і широкість носа.

Високість носа міряла ся від nasion'а до підносової точки (кута верхньої губи з носовою перегородкою) пересувним цирклем. Широкість — ледви торкаючись перечками циркля до країв (крил) носа.

Табл. 11.

Носовий показник (ind. nasal).

Гуцули: Houtzoules h. :	Число зміряних Nombre	Високість носа h. nasio- sousnasale		Широкість носа largeur du nez		Носовий показник ind. nasal
		min.—max.	Пересіч. Moienne	min.—max	Пересіч. Moienne	
Галицькі . . . . . (de la Galicie) . . . . .	68	37—52	45 <sub>3</sub>	30—41	34 <sub>7</sub>	71 <sub>1</sub>
Буковинські . . . . . (de la Boukovine) . . . . .	30	44—56	47 <sub>1</sub>	31—39	34 <sub>8</sub>	73 <sub>2</sub>
Угорські . . . . . (de la Hongrie) . . . . .	36	47—62	53 <sub>7</sub>	31—39	34 <sub>3</sub>	63 <sub>1</sub>
Гуцули у загалі. . . . . Houtzoules h. en gén. . . . .	134	37—62	47 <sub>9</sub>	30—41	34 <sub>8</sub>	72 <sub>3</sub>

face — термін більш анатомічний) у розуміню лица од нижнього краю лоба (orbryon) до краю підборіддя. Таким робом ми відрізняємо показник видовий (ind. du visage) од показника лицевого (ind. facial).

Гуцулки: Houtzoules f.:	Число змряних Nombre	Високість носа h. nasio- sousnasale		Широкість носа largeur du nez		Носовий показчик ind. nasal
		min.—max.	Пересіч. Moyenne	min.—max.	Пересіч. Moyenne	
Галицькі . . . . . (de la Galicie) . . . . .	21	38—66	43 <sub>2</sub>	26—35	30 <sub>5</sub>	70 <sub>5</sub>
Буковинські . . . . . (de la Boukovine) . . . . .	16	39—46	42 <sub>6</sub>	28—34	31 <sub>1</sub>	72 <sub>9</sub>
Угорські . . . . . (de la Hongrie) . . . . .	15	43—51	47 <sub>8</sub>	30—36	32 <sub>3</sub>	67 <sub>6</sub>
Гуцулки у загалі . . . . . Houtzoules f. en gén. . . . .	52	38—66	44 <sub>1</sub>	26—36	31 <sub>2</sub>	69 <sub>3</sub>

Як показують наші числа, Гуцули у загалі, по класифікації Топінара і Денікера, стоять на межі між середньоносими (чоловіки) і вузьконосими (жінки). Найбільше вузькими і довгими носами відзначаються між їми Гуцули угорські, за їми йдуть буковинські, а найбільше плесковатосими виходять, як і слід було думати, Гуцули галицькі. Порівняне з вищими карпатськими і долишно-карпатськими Українцями ми зробимо у дальших розвідках, що-ж до порівняня з російськими Українцями, о скільки воно можливе на підставі чисел наведених у д. Івановського, то воно здавалося б досить дивним (Гуцули напр. з своїм показником 72 виходять більш плесконосими ніж російські Українці з показником 67,7 і навіть ніж Поляки з показником 66,2 і Великорусн з показником 68,5), як би ми не знали, що трохи не усі російські дослідчі міряли довжину носа не од nasion'a, як слід міряти, а од переніся, се-б то іноді далеко вище. Через те й числа д. Івановського у порівняне з нашими йти не можуть. Се-ж саме робить за для нас зрозумілим і те, що видається трохи невідповідним і д. Івановському — що більша частина Росіян виходить у його леоторинами.

## X.

## Профіль носа.

Через неможливість зазначити профіль носа мірою, мусимо вживати описового способу, зазначаючи рівний ніс через 0, трохи загнутий +1, орлячий +2, кирпатуватий -1 і кирпатий -2. Надміру орлячих, чи дуже закручених (+3) і більш ніж кирпатих (-3) у Гуцулів нами зовсім не знайдено.

Табл. 12.

Профіль носу (profil du nez).

Гуцули: Houtzoules h.:	Число зміряних Nombre	+2		+1		0		-1		-2	
		nez aquilin				n. droit		nez retroussé			
		число	%	число	%	число	%	число	%	число	%
Галицькі . . . . . (de la Galicie) . .	68	2	3 <sub>0</sub>	20	29 <sub>4</sub>	28	41 <sub>2</sub>	17	25 <sub>0</sub>	1	1 <sub>4</sub>
Буковинські . . . . . (de la Boukov.) . .	30	"	"	1	3 <sub>3</sub>	15	50 <sub>0</sub>	12	40 <sub>0</sub>	2	6 <sub>0</sub>
Угорські . . . . . (de la Hongrie) . .	36	"	"	1	2 <sub>7</sub>	23	63 <sub>9</sub>	11	30 <sub>5</sub>	1	2 <sub>7</sub>
Гуцули у загалі . Houtzoules h. en g.	134	2	1 <sub>5</sub>	22	16 <sub>4</sub>	66	49 <sub>2</sub>	40	29 <sub>8</sub>	4	2 <sub>9</sub>
<b>Гуцулки:</b> <b>Houtzoules f.:</b>											
Галицькі . . . . . (de la Galicie) . .	21	"	"	3	14 <sub>2</sub>	12	57 <sub>0</sub>	5	23 <sub>8</sub>	1	4 <sub>8</sub>
Буковинські . . . . . (de la Boukov.) . .	16	"	"	3	18 <sub>7</sub>	12	75 <sub>0</sub>	1	6 <sub>2</sub>	"	"
Угорські . . . . . (de la Hongrie) . .	14	1	6 <sub>5</sub>	4	26 <sub>5</sub>	6	40 <sub>0</sub>	3	20 <sub>0</sub>	"	"
Гуцулки у загалі Houtzoules f. en g.	51	1	1 <sub>0</sub>	10	19 <sub>6</sub>	30	58 <sub>8</sub>	9	17 <sub>6</sub>	1	1 <sub>9</sub>

Коперницький на 48 зміряних ним галицьких Гуцулів знайшов 41 (86%) з рівними носами, 5 (10·4%) з загнутими (garbatush) і тільки два (4·1%) з задергми. Наші числа досить мало відповідають спостереженням Коперницького, хоч у загалі усе-ж

таки трохи не половина усіх Гуцулів і Гуцулок має носи рівні. Найбільше їх між Гуцулками буковинськими (75%), а потім між Гуцулами угорськими, де вони творять 63% у чоловіків і 40% у жінок; що ж до кирпатуватих носів, то їх найбільше між буковинськими Гуцулами (40%) і досить багато між угорськими (30%); загнуті-ж носи трапляють ся найбільше між галицькими Гуцулами (29,4%) і угорськими Гуцулками (26,6%). Порівняня з іншими українськими групами з цього погляду ми наведемо у наших дальших розвідках.

### ХІ.

#### Висування носа (proéminence du nez).

Мале висування ми зазначаємо через 0, середнє через 1, значне через 2 і велике через 3.

Табл. 13.

Гуцули: Houtzoules hommes:	Число змiряних Nombre	0		1		2		3	
		число	%	число	%	число	%	число	%
Галицькі . . . . . (de la Galicie) . . . . .	69	"	"	35	50 <sub>0</sub>	25	36 <sub>3</sub>	9	13 <sub>0</sub>
Буковинські . . . . . (de la Boukovine) . . . . .	29	1	3 <sub>3</sub>	6	20 <sub>0</sub>	18	60 <sub>0</sub>	5	16 <sub>0</sub>
Угорські . . . . . (de la Hongrie) . . . . .	36	1	2 <sub>7</sub>	"	"	27	75 <sub>1</sub>	8	22 <sub>2</sub>
Гуцули у загалі . . . . . Houtzoules h. en gèn. . . . .	134	2	1 <sub>4</sub>	41	30 <sub>3</sub>	70	51 <sub>3</sub>	22	16 <sub>3</sub>
<b>Гуцулки:</b> <b>Houtzoules femmes:</b>									
Галицькі . . . . . (de la Galicie) . . . . .	21	"	"	2	9 <sub>5</sub>	15	71 <sub>5</sub>	4	19 <sub>0</sub>
Буковинські . . . . . (de la Boukovine) . . . . .	16	"	"	2	12 <sub>5</sub>	14	87 <sub>5</sub>	"	"
Угорські . . . . . (de la Hongrie) . . . . .	14	"	"	"	"	14	93 <sub>3</sub>	1	6 <sub>0</sub>
Гуцулки у загалі . . . . . Houtzoules f. en gèn. . . . .	52	"	"	4	7 <sub>0</sub>	43	82 <sub>7</sub>	5	9 <sub>0</sub>

Що до висування носа наперед, то як бачимо з наведених чисел, висування се у Гуцулів досить значне, особливо на Угорщині, де воно творить більше як 97% (75 + 22). Трохи менше воно у буковинських Гуцулів і найменше у галицьких. Подібне-ж відношення ми маємо й у Гуцулок, при чім середнє висування у їх дає далеко менший відсоток, ніж у чоловіків. Цікаво звернути увагу те-ж на те, що в угорських Гуцулів середнього висування носа ми не знаходимо ні у чоловіків, ні у жінок. У загалі, значить, Гуцули мають ніс досить довгий, більш вузький ніж широкий, рівний і досить великий, се б то значно висунений наперед.

## XII.

## Поміри рота.

Що до рота, то ми міряли: 1) найбільшу високість країв губ (широкість) і їх довжину.

Табл. 14.

Гуцули: Houtzoules:	♂				♀			
	Число зміряних Nombre des mesurés	Високість країв губ haut. des rebords des lèvres	Широкість рота larg. de la bouche	Губний показчик indice buccal	Число зміряних Nombre des mesurés	Високість країв губів haut. des rebords des lèvres	Широкість рота larg. de la bouche	Губний показчик indice buccal
Галицькі . . . . . (de la Galicie) . . . . .	68	17 <sub>4</sub>	51 <sub>3</sub>	34 <sub>0</sub>	21	15 <sub>3</sub>	46 <sub>3</sub>	34 <sub>1</sub>
Буковинські . . . . . (de la Boukovine) . . . . .	30	16 <sub>0</sub>	52 <sub>0</sub>	30 <sub>3</sub>	16	15 <sub>3</sub>	46 <sub>4</sub>	34 <sub>3</sub>
Угорські . . . . . (de la Hongrie) . . . . .	34	16 <sub>8</sub>	51 <sub>3</sub>	32 <sub>3</sub>	15	16 <sub>0</sub>	46 <sub>3</sub>	36 <sub>2</sub>
Гуцули у загалі. . . . . Houtzoules en gén. . . . .	132	16 <sub>0</sub>	51 <sub>7</sub>	32 <sub>7</sub>	52	16 <sub>1</sub>	46 <sub>2</sub>	35 <sub>0</sub>

Губи у Гуцулів, як видно з наших чисел, середньомірні; у жінок, як завше, трохи товщі, ніж у чоловіків. У Гуцулів угорських губи трохи повнійші, ніж у інших. Широкість рота майже у всіх однакова.

## XIII.

### Високість долішнього щелепа (haut. mandibulaire bucco-mentonnière).

Міра брала ся від щільни губ до спіднього краю долішнього щелепа. Порівнювала ся з високістю лица по формулі:

$$\frac{\text{висок. лобно-підборідня} \times 100}{\text{висок. долішн. щелепа.}}$$

Табл. 15.

Гуцули: Houtzoules:	Число зміряних Nombre des mesurés	Високість долішн. щелепа haut. mandib. bucco-ment.			Число зміряних Nombre des mesurés	Високість долішн. щелепа haut. mandib. bucco-menton.		
		min — max.	Середн. Moienne	Вис. лобно-підб. = 100 h. orphyo-menton. = 100		min. — max.	Середн. Moienne	Вис. лобно-підб. = 100 h. orphyo-menton. = 100
Галицькі . . . (de la Galicie).	68	37 <sub>5</sub> —59	48 <sub>5</sub>	35 <sub>5</sub>	21	36—48 <sub>5</sub>	42 <sub>8</sub>	34 <sub>2</sub>
Буковинські . . (de la Bouk.) .	30	40—57 <sub>5</sub>	48 <sub>1</sub>	35 <sub>7</sub>	15	36—46	41 <sub>3</sub>	33 <sub>3</sub>
Угорські . . . (de la Hongrie)	35	39—56	47 <sub>5</sub>	33 <sub>7</sub>	15	37 <sub>5</sub> —49	43 <sub>5</sub>	33 <sub>8</sub>
Гуцули у загалі Houtzoules en g.	133	37 <sub>5</sub> —59	48 <sub>2</sub>	35 <sub>8</sub>	51	36—49	46 <sub>2</sub>	33 <sub>3</sub>

Найміцнійший долішний щелеп, як видно з наших чисел, мають Гуцули буковинські, а найслабший — угорські. Між жінок

ками-ж виходить зовсім навпаки. Але не слід забувати, що жінок було зміряно не досить багато і висновки з належних до їх чисел треба робити дуже обережно.

## XIV.

### Довжина отвору очий (longeur de l'ouverture palpébrale).

Міряла ся, беручи ви́шній діаметр кутів очий і внутрішній, по формулі:

Віш. діам. кутів очий — внутрішн. діам.

2.

Табл. 16.

Гуцули: Houtzoules:	♂				♀			
	Число зміряних Nombre des mesurés	Нутр. д. кутів очий d. biangulaire interne	Віш. д. кутів очий d. biangulaire externe	Отвір очий long. de l' ouverture palpébrale	Число зміряних Nombre des mesurés	Нутр. д. кутів очий d. biangulaire interne	Віш. д. кутів очий d. biangulaire externe	Отвір очий long. de l' ouverture palpébrale
Галицькі . . . . . (de la Galicie) . . . . .	69	34 <sub>5</sub>	92 <sub>5</sub>	28 <sub>8</sub>	21	32 <sub>6</sub>	88 <sub>2</sub>	27 <sub>8</sub>
Буковинські . . . . . (de la Boukovine) . . . . .	30	35 <sub>1</sub>	91 <sub>6</sub>	28 <sub>2</sub>	15	34 <sub>6</sub>	88 <sub>4</sub>	26 <sub>9</sub>
Угорські . . . . . (de la Hongrie) . . . . .	36	34 <sub>7</sub>	92 <sub>6</sub>	28 <sub>9</sub>	16	33 <sub>3</sub>	88 <sub>9</sub>	27 <sub>8</sub>
Гуцули у загалі . . . . . Houtzoules en gén . . . . .	135	34 <sub>8</sub>	92 <sub>3</sub>	28 <sub>7</sub>	52	33 <sub>4</sub>	88 <sub>4</sub>	27 <sub>5</sub>

Не маючи відповідної міри у вищих Українців і других Славян, ми можемо сказати хибя, що міра ся у Гуцулів — середня



між такими-ж мірамі парижських Французів (27,5 у чоловіків і 30 у жінок) і Бельгійців (30 у чол. і 29 у жінок). У Китайців, Австралійців, Негрів; Фиджян — вона трохи більша (од 32—35 mm).

## XV.

### Довжина і широкість вуха (longueur et largeur de l'oreille).

Довжина вуха брала ся пересувним цирклем, держачи його стержинь рівнобіжно довгої вісі вуха, од горішнього краю до долішнього. Широкість брала ся, держучи циркля так, щоб перечки були рівнобіжні до довгої вісі вуха і торкались бокових країв. Вуховий показчик по формулі:

$$\frac{\text{мала вісь вуха} \times 100}{\text{велика вісь.}}$$

Табл. 17.

Гуцули: Houtzoules:	Число зміряних Nombre des mesurés	Велика вісь вуха Grand axe de l'or.			Мала вісь Pet. axe		Показчик вуха Indice de l'oreille
		min.—max.	Пересіч. Moyenne	Заг. вис. виду = 100 h. de vis. = 100	Пересічно moyenne	Заг. вис. виду = 100 h. de vis. = 100	
Галицькі . . . . . (de la Galicie). . .	69	54—69	61 <sub>s</sub>	33 <sub>2</sub>	31 <sub>6</sub>	17 <sub>2</sub>	51 <sub>2</sub>
Буковинські . . . . . (de la Boukovine). . .	30	56—77	63 <sub>4</sub>	34 <sub>4</sub>	32 <sub>0</sub>	17 <sub>4</sub>	50 <sub>5</sub>
Угорські . . . . . (de la Hongrie). . .	36	55—76	63 <sub>s</sub>	34 <sub>s</sub>	32 <sub>1</sub>	17 <sub>5</sub>	50 <sub>3</sub>
Гуцули у загалі . . . Houtzoules en gén..	135	54—77	62 <sub>7</sub>	34 <sub>2</sub>	31 <sub>s</sub>	17 <sub>s</sub>	50 <sub>s</sub>

Гуцулки: Houtzoules fem.:	Число виміряних Nombre des mesurés	Велика вісь вуха Grand axe de l'oreille			Мала вісь Pet axe		Показчик вуха Indice de l'oreille
		min.—max.	Пересіч. Moyenne	Заг. вис. виду = 100 h. de vis. = 100	Пересічно moyenne	Заг. вис. виду = 100 h. de vis. = 100	
Галицькі . . . . . (de la Galicie) . . . .	21	54—66	58 <sub>9</sub>	34 <sub>6</sub>	28 <sub>1</sub>	16 <sub>5</sub>	47 <sub>6</sub>
Буковинські . . . . . (de la Boukovine). . .	16	46—63	5 <sup>2</sup> <sub>4</sub>	32 <sub>0</sub>	27 <sub>7</sub>	16 <sub>1</sub>	49 <sub>0</sub>
Угорські . . . . . (de la Hongrie). . . .	15	54—63	58 <sub>7</sub>	33 <sub>8</sub>	28 <sub>3</sub>	16 <sub>1</sub>	47 <sub>7</sub>
Гуцулки у загалі. . . Houtzoules en gén. . .	52	46—66	58 <sub>1</sub>	33 <sub>0</sub>	27 <sub>9</sub>	16 <sub>2</sub>	48 <sub>1</sub>

Як бачимо з цих чисел Гуцулки мають у загалі вуховий показчик не дуже великий. Найменшим вуховим показником відзначають ся Гуцулки угорські, за їми йдуть буковинські, а найбільший мають Гуцулки галицькі. З сусідніх українських Верховинців менший вуховий показчик мають хіба тільки Лемки у Бачці (48,4), решта-ж має більші: угорські Верховинці — 51,1, південні Бойки — 54,5. На великий жаль ми не маємо поки-що вухових показчиків інших Українців і других славянських племен. Ся-ж ріжниця, яку ми знаходимо між карпатськими Верховинцями, дуже цікава і варта того, щоб її занотувати.

## XVI.

### Довжина тулуба (бюста) і ніг.

Брала ся мірянням зросту сидячки з зігнутими колінами, се-б то у сідалищному пляні (plan ischiatique), що єдине було можливим при обставинах наших дослідів.

Табл. 18.

Зріст сидячки і довжина ніг (Taille assis et la longueur des extrémités inférieures).

Гуцули: Houtzoules hom.:	Число змрянк Nombre des mesurés	Високість тулуба і голови haut. du buste		Зріст = 100 Taille = 100	Довж. ніг l. extr. inf. Пересічно Moyenne	Зріст = 100 Taille = 100
		min. — max.	пересічно moyenne			
Галицькі . . . . . (Galicie) . . . . .	69	75 <sub>5</sub> —113 <sub>5</sub>	88 <sub>3</sub>	52 <sub>3</sub>	80 <sub>7</sub>	47 <sub>7</sub>
Буковинські . . . . . (Boukovine) . . . . .	30	82 <sub>0</sub> —95 <sub>0</sub>	89 <sub>2</sub>	52 <sub>5</sub>	80 <sub>7</sub>	47 <sub>5</sub>
Угорські . . . . . (Hongrie) . . . . .	36	78 <sub>0</sub> —94 <sub>0</sub>	88 <sub>6</sub>	52 <sub>1</sub>	83 <sub>3</sub>	47 <sub>9</sub>
Гуцули у загалі . . . . . Houtzoules h. en gén. . . . .	135	77 <sub>5</sub> —113 <sub>5</sub>	88 <sub>7</sub>	52 <sub>8</sub>	81 <sub>7</sub>	47 <sub>7</sub>
<b>Гуцули: Houtzoules fem.:</b>						
Галицькі . . . . . (Galicie) . . . . .	21	77 <sub>9</sub> —86 <sub>0</sub>	82 <sub>0</sub>	53 <sub>1</sub>	72 <sub>5</sub>	46 <sub>9</sub>
Буковинські . . . . . (Boukovine) . . . . .	15	77 <sub>2</sub> —89 <sub>4</sub>	81 <sub>9</sub>	51 <sub>9</sub>	75 <sub>7</sub>	49 <sub>1</sub>
Угорські . . . . . (Hongrie) . . . . .	15	72 <sub>8</sub> —85 <sub>5</sub>	80 <sub>9</sub>	52 <sub>2</sub>	74 <sub>0</sub>	47 <sub>9</sub>
Гуцулки у загалі . . . . . Houtzoules f. en gén. . . . .	51	72 <sub>8</sub> —89 <sub>4</sub>	81 <sub>6</sub>	52 <sub>4</sub>	74 <sub>0</sub>	47 <sub>9</sub>

Як показують числа нашої таблиці, найдовший бюст (тулуб + голова) мають Гуцули буковинські, а найкоротший галицькі; між Гуцулками-ж найдовший бюст у галицьких, а найкоротший у угорських. У загалі-ж різниця скрізь дуже не велика. Ще менше

ріжнвиці у довжині ніг і абсолютній і у порівнянню з загальним зростом = 100. Відкладаючи порівняне з іншими українськими групами (не можемо рівняти навіть із російськими Українцями, бо у д. Івановського наведені тільки числа виведені з високости trochanter major), зазначимо тільки, що здобуті нами за для Гуцулів числа містять їх по середній між французькими довгоголовим і короткоголовим населеннями: т. зв. по французькій термінології Кимрами (показч. 47,4) і Кельтами (47,8).

## XVII.

Довжина від локтя до кінця середнього пальця (coudée) і високість коліна (haut. de genou).

Табл. 19.

Гуцули: Houtzoules:	Число зміряних Nombre des mesurés	Довж. від лікти до середн. пальця coudée		Високість коліна haut. de genou	
		Пересіч. Moyenne	100    100 Зріст    Taille	Пересіч. Moyenne	100    100 Зріст    Taille
Галицькі . . . . . (de la Galicie) . . . . .	69	46 <sub>2</sub>	27 <sub>3</sub>	49 <sub>6</sub> (?)	29 <sub>3</sub>
Буковинські . . . . . (de la Boukovine) . . . . .	30	46 <sub>1</sub>	27 <sub>2</sub>	45 <sub>4</sub>	26 <sub>7</sub>
Угорські . . . . . (de la Hongrie) . . . . .	35	46 <sub>3</sub>	27 <sub>2</sub>	40 <sub>8</sub>	24 <sub>2</sub>
Гуцули у загалі . . . . . Houtzoules h. en gén. . . . .	134	46 <sub>2</sub>	27 <sub>3</sub>	45 <sub>2</sub>	26 <sub>6</sub>

Гуцулки: Houtzoules f.:	Число зміряних Nombre des mesurés	Довж. від локти до середн. пальця coudée		Високість коліна h. de genou	
		Пересіч. Moyenne	Зріст = 100 Taille = 100	Пересіч. Moyenne	Зріст = 100 Taille = 100
Галицькі . . . . . (de la Galicie) . . . . .	21	41 <sub>5</sub>	26 <sub>8</sub>	43 <sub>3</sub> (?)	28 <sub>0</sub>
Буковинські . . . . . (de la Boukovine) . . . . .	15	42 <sub>0</sub>	26 <sub>6</sub>	41 <sub>6</sub>	26 <sub>3</sub>
Угорські . . . . . (de la Hongrie) . . . . .	14	41 <sub>8</sub>	27 <sub>0</sub>	39 <sub>5</sub>	25 <sub>5</sub>
Гуцулки у загалі . . . . . Houtzoules f. en gén . . . . .	50	41 <sub>7</sub>	26 <sub>8</sub>	41 <sub>4</sub>	26 <sub>6</sub>

Числа ті дають спроможність думати, що довжина двох останніх сегментів верхньої кінчини найбільша у угорських Гуцулів і найменша у буковинських, тоді як високість коліна у угорських найменша, а найбільша у галицьких, при чім різниця між мірами верхніх кінчин дуже не велика, тоді як між мірами нижніх кінчин вона досить значна. Одначе через допущення кількох помилок у записах ми вважаємо за більш обережне зазначити міри високости коліна у галицьких Гуцулів знаком ? і не дуже то встоювати на безперечній вартості сих чисел. Що-ж до пересічних чисел належних до Гуцулів у загалі, то вони незалежно від сумніву що до галицьких Гуцулів, мають бути досить справедливі.

### XVIII.

#### Міри кисти руки, ступні і п'ятки.

Наведені у т. 20 поміри вказують, що між Гуцулами найбільшу, але разом із тим і найвузшу кисть руки мають угорські, як чоловіки, так і жінки. Такою-ж самою виходить і їхня ступня; за угорськими

Табл. 20.

Гуцули: Houtzoules h.:	Число зм'явних		Кисть руки (main)				Ступня (pied)				Calcaneum	
	Довж. long.	ширкість larg.	Довж. = 100 long. = 100	ширкість larg.	Довж. = 100 larg. = 100	ширкість larg.	Довж. = 100 long. = 100	ширкість larg.	Довж. = 100 long. = 100	Довж. long.	Довж. long.	
Галицькі . . . . . (de la Galicie) . . . . .	190	92	48 <sub>2</sub>	92	11 <sub>2</sub>	108	41 <sub>7</sub>	259	15 <sub>3</sub>	59	23 <sub>1</sub>	
Буковинські . . . . . (de la Boukov.) . . . . .	190	92	48 <sub>8</sub>	92	11 <sub>2</sub>	95	41 <sub>0</sub>	233	15 <sub>0</sub>	52	22 <sub>6</sub>	
Угорські . . . . . (de la Hongrie) . . . . .	197	94	47 <sub>8</sub>	94	11 <sub>6</sub>	111	40 <sub>6</sub>	274	16 <sub>1</sub>	65	23 <sub>7</sub>	
Гуцули у закарі . . . . . Houtzoules h. en g. . . . .	192	92	48 <sub>1</sub>	92	11 <sub>3</sub>	105	41 <sub>1</sub>	255	15 <sub>6</sub>	58	23 <sub>1</sub>	
Гуцулки: Houtzoules f.:												
Галицькі . . . . . (de la Galicie) . . . . .	172	79	45 <sub>0</sub>	79	11 <sub>1</sub>	95	41 <sub>0</sub>	233	15 <sub>0</sub>	52	22 <sub>6</sub>	
Буковинські . . . . . (de la Boukov.) . . . . .	174	81	46 <sub>3</sub>	81	11 <sub>0</sub>	97	40 <sub>6</sub>	239	15 <sub>2</sub>	53	22 <sub>4</sub>	
Угорські . . . . . (de la Hongrie) . . . . .	181	82	45 <sub>7</sub>	82	11 <sub>0</sub>	97	40 <sub>7</sub>	239	15 <sub>3</sub>	55	23 <sub>0</sub>	
Гуцулки у закарі . . . . . Houtzoules f. en g. . . . .	175	80	46 <sub>1</sub>	80	11 <sub>0</sub>	96	40 <sub>7</sub>	237	15 <sub>2</sub>	53	22 <sub>6</sub>	

Гуцулами йдуть буковинські, а нарешті галицькі, хоч у буковинських ступня виходить меншою, ніж у галицьких Гуцулів. У галі-ж поміри кисти руки й ноги, особливо довжина їх, не дають дуже значної різниці, та як і у інших рас не мають великого етнічного значіння. Чимало мабуть більше має ваги довжина пякової кости (calcaneum'a), яка у угорських Гуцулів досить значно більша, ніж у інших і її поміри матимуть за для нас далеко більше значіння у дальших розвідках, у яких ми матимем спромогу порівнювати їх із помірами інших Українців.

---

Оглядаючи-ж усі наші поміри Гуцулів ми найперше бачимо, що нічого особливо виключного у порівнянню з іншими Українцями Гуцули не мають, бодай у таких основних мірах, як головний показник, зріст, барва волося. Таким цобитом знищується усяка можливість думати, що вони не належать антропологічно до української групи. Цілком навпаки, ми вбачаємо у всіх помірах надзвичайну одноманітність, яка вказує на суцільність етнічного типу і дуже незначні расові домішки. Ми казали вже вище, що поміри Гуцулів виявляють їх велику близькість до західних і особливо південно-західних Славян і звязують між собою східно-українські групи з південними Славянами. Сподіваємось, що поміри інших карпатсько-українських Верховинців виявлять справедливість нашої думки ще докладніше і ще ширше і доведуть нарешті те, що було вже трохи висловлено д. Денікером, а саме, що Українці (а найбільше, додамо ми, — Гуцули) належать до великої південної групи великорослих і темних брахицефалів, які він називає адріятицькою і яку з антропологічного погляду можна б було назвати просто славянською.

---

У цьому доповіді... Українська

Оглядом же всім політичним... Українська



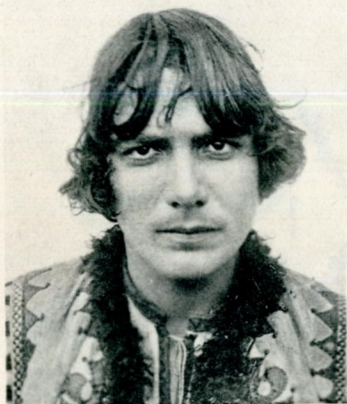
Table with multiple columns and rows, containing faint text or data.



Табл. I.



№ 1. *Юрко Ласійчук*, 18 л. Зр. 1594 *т. т.* гол. пок. 86,3, вол. і очі темні. Косів.



№ 2. *Хвед. Коцарган*, 19 л. Зр. 1720, г п. 74,8; вол. і очі темні. Довгополе.



№ 3. *Р. Хавер*, 24 р. Зр. 1743, гол. п. 85,1; вол. і очі темні. Дора.

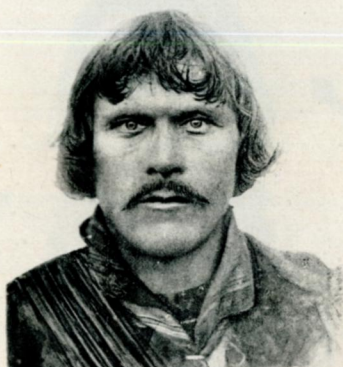


Львівська бібліотека  
АН УРСР  
№ И

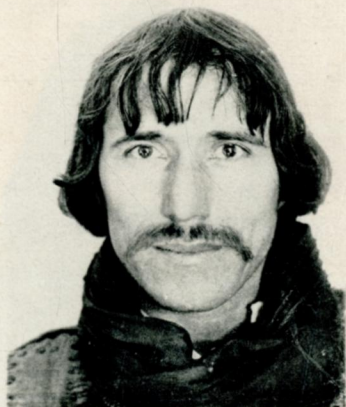
Табл. II.



№ 4. Юр. Магілюк, 23 р. Зр. 1716, г. п. 84,1; вол. і очи темні. Довгополе.



№ 5. Юр. Свирлянчук, 38 р. Зр. 1793, г. п. 81,6, вол. русе, очи ясні. Голови.



№ 6. Ів. Сасчук, 25 р. Зр. 1677, г. п. 83,0; вол. темне, очи ясні. Жабє.

18 жовт.



ЛВІВСЬКА БІБЛІОТЕКА  
АН УРСР  
№ 11

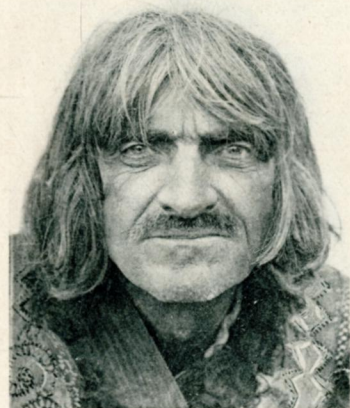
Табл. III.



№ 7. *Юр. Бурендан*, 24 р. Зр. 1744, г. п. 90,6; вол. темне, очи темні. Полянки.



№ 8. *Мик. Дзюбак*, 35 р. Зр. 1665, г. п. 80,9; вол. і очи темні. Довгополе.



№ 9. *Сел. Аксюк*, 65 р. Зр. 1663, г. п. 86,0; вол. (було) чорне, очи ясні. Довгополе.

ЛВІВСЬКА БІБЛІОТЕКА  
АН УРСР  
№ И



Табл. IV.



№ 10. *Параска Джурук*, 22 р. Зр. 1552; г. п. 85,4; вол. і очи темні. Довгополе.



№ 11. *Марія Магілчук*, 18 р. Зр. 1489; г. п. 86,7; вол. темне, очи ясні. Довгополе.



№ 12. *Анна Бойчук*, 25 л. Зр. 1603, г. п. 84,6; вол. гемне, очи ясні. Жабе.



Львівська бібліотека  
АН УРСР  
№ 11



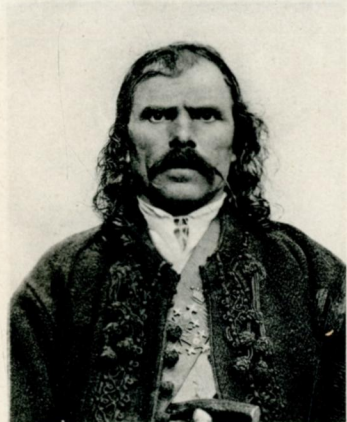
Табл. V.



№ 13. *Илля Хар*, 23 р. Зр. 1680, г. п. 81,0; вол. і очи темні. Селегин (Бук.).



№ 14. *Ів. Діничук*, 25 р. Зр. 1840, г. п. 85,7; вол. і очи темні. Селегин (Бук.).



№ 15. *Вас. Мойсюк*, 43 р. Зр. 1696, г. п. 87,2; вол. і очи темні. Бродина (Бук.).

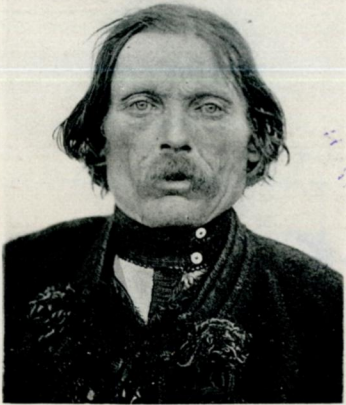


Львівська бібліотека  
АН УРСР  
№ И

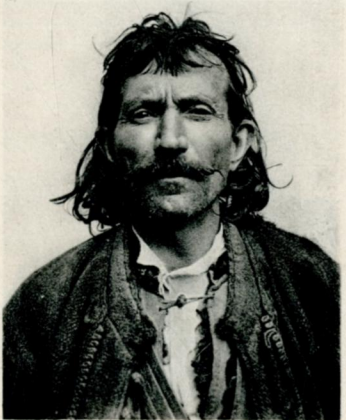
Табл. VI.



№ 16. *Теодр. Лесивський*, 24 р. Зр. 1762, г. п. 88,8; вол. тем. очи міш. Дихтинці (Бук).



№ 17. *Ів. Полек*, 47 р. Зр. 1734; г. п. 88,2; вол. русе, очи мішані. Дихтинці (Бук).

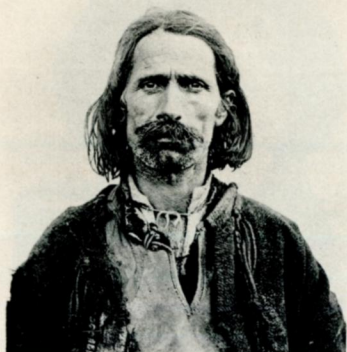


№ 18. *Юр. Калинович*, 52 р. Зр. 1700, г. п. 83,3; вол. і очи темні. Бродина.

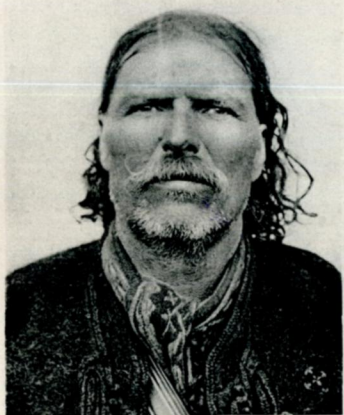


ЛВІВСЬКА БІБЛІОТЕКА  
АН УРСР  
№ И

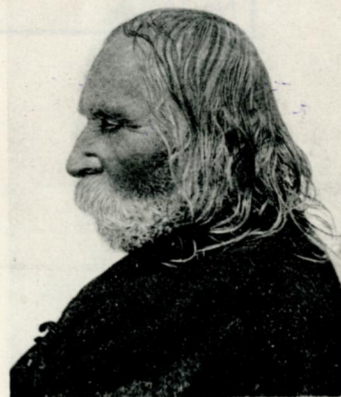
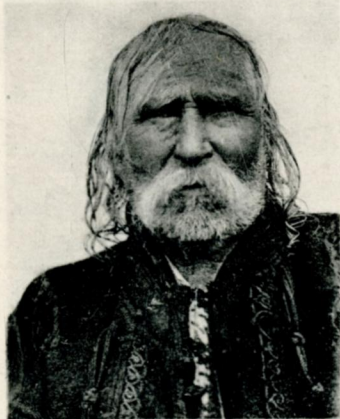
Табл. VII.



№ 19. *В. Липчук*, 52 р. Зр. 1626, г. п. 85,8; вол. і очі темні. Селегци.



№ 20. *Ів. Киселиця*, 53 р. Зр. 1787, г. п. 87,8; вол. темне, очі мішані. Селегци.



№ 21. *Олекса Полек*, 74 р. Зр. 1830, г. п. 85,4; вол. темне, очі мішані. Плеска.



ЛЬВІВСЬКА БІБЛІОТЕКА  
АН УРСР  
№ И

Табл. VIII.



№ 22. *Мар. Полек*, 17 л. Зр. 1683; г. п. 86,1; вол. русе, очи мішані. Дихтинці.



№ 23. *А. Євдоцек*, 21 р. Зр. 1550, г. п. 87,5; вол. і очи темні. Дихтинці.



№ 24. *Явд. Антонійчук*, 44 р. Зр. 1518; г. п. 87,8, вол. і очи темні. Бродина.



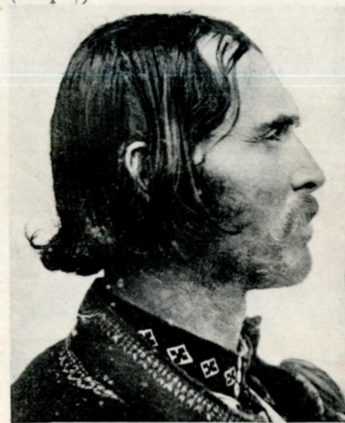
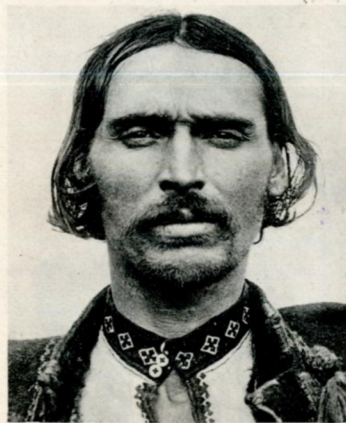
ЛВІВСЬКА БІБЛІОТЕКА  
АН УРСР  
№ И



Табл. IX.



№ 25. Вас. Борканюк, 23 р. Зр. 1700, г. п. 81,2, вол. і оч темні. Ясенів (Körösmeső) (Угорц.).



№ 26. Вас. Попович, 34 р. Зр. 1805; г. п. 86,9, вол. і очі темні. Ясенів (Körösm.)



№ 27. Мик. Зварич, 24 р. Зр. 1660; г. п. 86,8; вол. і очі темні. Богдани (Угорц.).

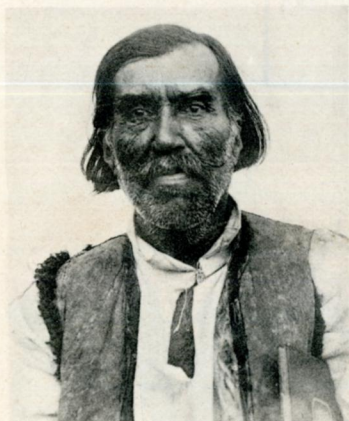


ЛВІВСЬКА БІБЛІОТЕКА  
АН УРСР  
№ И

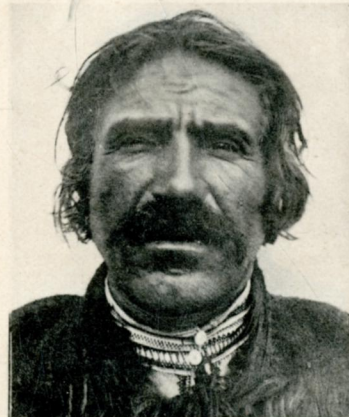
Табл. X.



№ 28. *Ів. Шорбан*, 23 р. Зр. 1780; г. п. 87,7; вол. і очи темні. Богдани (Угорц.)



№ 29. *Гнат Щерба*, 60 р. Зр. 1762; г. п. 84,6; вол. і очи темні. Богдани (Угорц.)



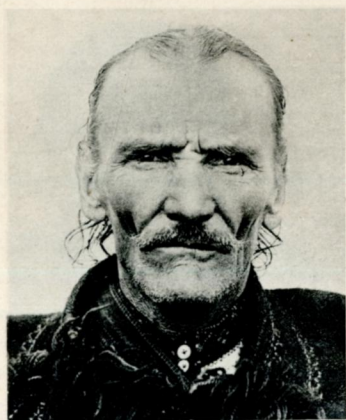
№ 30. *Вас. Попадюк*, 52 р. Зр. 1762; г. п. 91,8; вол. і очи темні. Ясенів (Körösm.)

Х. 1087

ЛВІВСЬКА БІБЛІОТЕКА  
АН УРСР  
№ И



Табл. XI.



№ 31. *Ів. Миколчинюк*, 64 р. Зр. 1720; г. п. 80,8, вол. і очи темні. Ясенів (Körösm.)



№ 32 *Марія Чорниш*, 16 л. Зр. 1540, г. п. 83,5, вол. тем-русе, очі темні. Богдан.



№ 33. *Дося Клематюк*, 16 л. Зр. 1530; г. п. 82,8; вол. біляве, очи ясні. Ясенів (Körösm.)



ЛВІВСЬКА БІБЛІОТЕКА  
АН УРСР  
№ И

Табл. XII.



№ 34. Дося Шорбан, 18 л. Зр. 1590; г. п. 83,9; вол. і очі темні. Богдани.



№ 35. Гафія Никирка, 17 л. Зр. 1590, г. п. 83,1, вол. темне, очі ясні. Богдани



№ 36. Олена Копачук, 18 р. Зр. 1580; г. п. 82,0; вол. і очі темні Ясенів (Körösm).

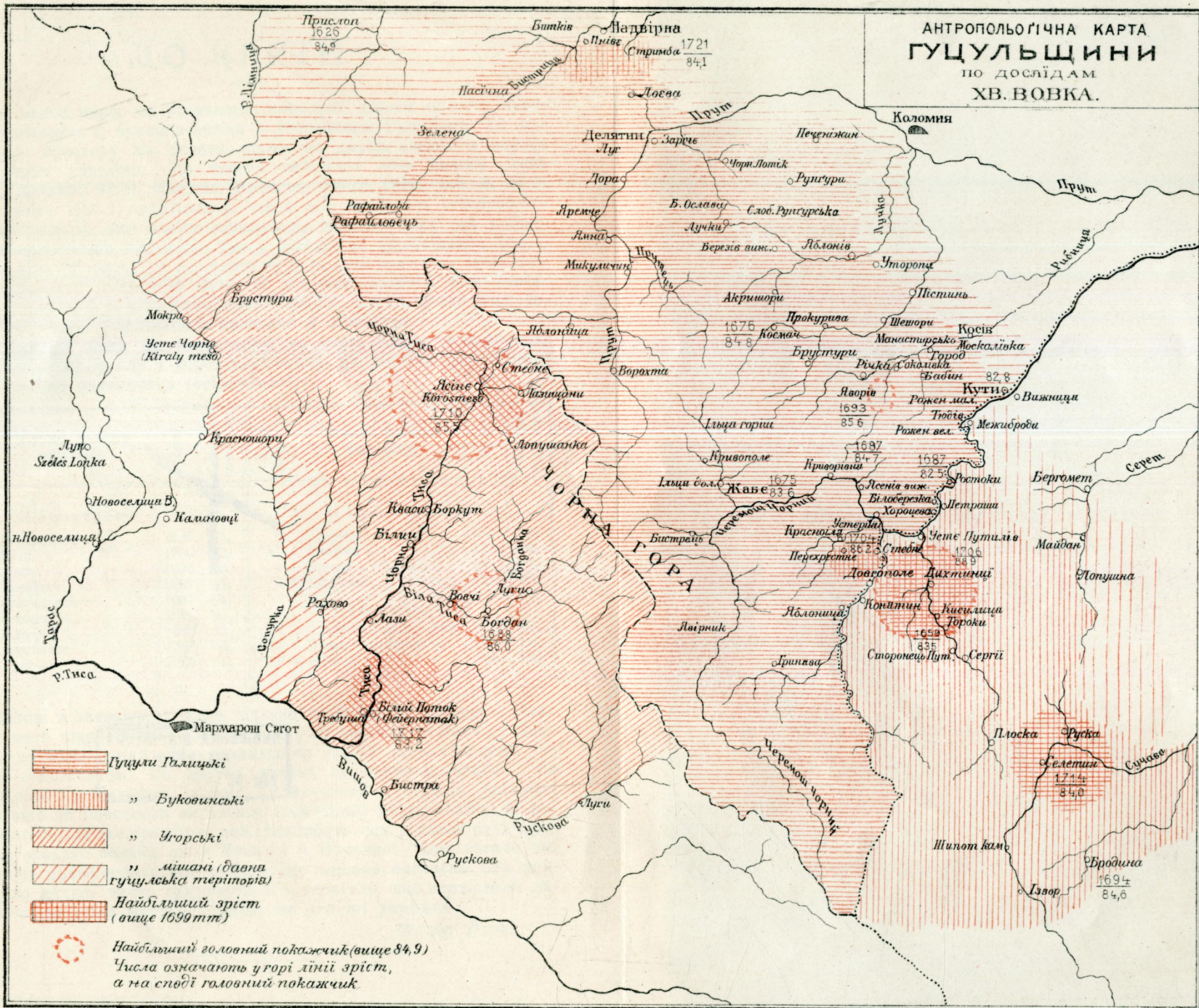
113.1087



ЛЬВІВСЬКА БІБЛІОТЕКА  
АН УРСР  
№ И



АНТРОПОЛОГІЧНА КАРТА  
ГУЦУЛЬЩИНИ  
ПО ДОСЛІДАМ  
ХВ. ВОВКА.



Львівська бібліотека  
№ 1111111111

Львівська бібліотека  
№ 1111111111

Львівська бібліотека  
№ 1111111111

Львівська бібліотека  
АН УРСР  
№ 11

# ДО КАРТИ.

На нашій карті ми означаємо найперш усього простір заселений галицькими, буковинськими й угорськими Гуцулами. По межах сього простору ми бачимо трохи не скрізь ознаки мішаного гуцульського населення. До такого належать між иншим Кути (головн. показжч. 82,8), Пістинь, Прислоп, (зріст 1626, гол. п. 84,9) і др., у яких хоч і вдержались іще й досі найбільш етнографічні відзнаки Гуцулів, але поміри показують, що або зріст (як у Прислопі) або головний показжчик (як у Кутах) не відповідають щирогуцульським. Ці закраїни мішаного гуцульського населення вказують, що Гуцульщина колись-то займала ширший простір, ніж тепер, як видно нарешті із слів давніших авторів, як Nasquet, який зазначав як межу гуцульського населення р. Лімницю.

З другого боку ми зазначаємо на карті також і найбільші центри високого зросту і короткоголовости, на підставі результатів наших помірів почислених географічно<sup>1)</sup>:

Число зміряних	Більші центри населення	Зріст	Головний показжчик	Число зміряних	Більші центри населення	Зріст	Головний показжчик
а) Галичина:				б) Буковина:			
7	Білоберезка . . . . .	1687	82,5	6	Сторонець-Путилів . . . . .	1659	83,5
13	Кути . . . . .	1700	82,3	11	Селетин . . . . .	1714	84,0
10	Жабє . . . . .	1675	83,3	4	Бродина (Садова) . . . . .	1694	84,3
5	Надвірна . . . . .	1721	84,1	6	Дихтинці . . . . .	1714	88,0
5	Криворівня . . . . .	1697	84,7	в) Угорщина:			
5	Космач . . . . .	1676	84,8	9	Требуша-Білий Потік . . . . .	1717	83,3
6	Яворів . . . . .	1693	85,3	11	Ясень (Körosmesö) . . . . .	1709	85,5
11	Довгополе . . . . .	1704	86,2	17	Богдан . . . . .	1688	86,0
21	Прислоп . . . . .	1626	84,3				

Обидві з зазначених нами відзнак не завше йдуть поруч. Найбільше вони відповідають одна другій у Дихтинцях, у Ясені, у Довгополі, де найбільший зріст являєть ся поруч із найбільшим головним показжчиком. По других місцях ся гармонія слабе, як у Надвірній і в Селетині, а там, де населене о стілько змішане, що ми вже не наважили ся взяти його чисто гуцульським ні антропологічно, ні етнографічно, невідповідність сих відзнак одна другій вже занадто велика як у Кутах і у Прислопі, хоч багато инших рисів примушують нас думати, що мішане населене сих центрів було колись чисто гуцульським і втратило свій первістний характер через дуже мабуть недавні ще етнічні домішки.

*Федір Вовк.*

<sup>1)</sup> Вчислені тільки чоловіки.

ДО КАРТИ

На карті показані всі населені пункти, які мають населення більше ніж 100 осіб. Ці дані взято з перепису населення 1897 року.

Великі міста та селища позначені червоною лінійкою, а інші населені пункти — чорною.

Значення чисел у круглих дужках вказують на кількість населення в кожному з цих населених пунктів за даними перепису 1897 року.

Ця карта є частиною загальної карти Російської Імперії та повинна використовуватися разом з нею.

№	Назва населеного пункту	Кількість населення в 1897 році
1	Кіровоград	1257
2	Львів	1700
3	Київ	1678
4	Харків	1721
5	Чернігов	1907
6	Полтава	1878
7	Хмельницький	1894
8	Вінниця	1704
9	Житомир	1329
10	Бердичів	1629
11	Умань	1272
12	Голоубівка	1171
13	Городище	1171
14	Городище	1171
15	Городище	1171
16	Городище	1171
17	Городище	1171
18	Городище	1171
19	Городище	1171
20	Городище	1171
21	Городище	1171
22	Городище	1171

Об'єкти в населених пунктах позначені червоною лінійкою, а інші населені пункти — чорною.

Значення чисел у круглих дужках вказують на кількість населення в кожному з цих населених пунктів за даними перепису 1897 року.

Ця карта є частиною загальної карти Російської Імперії та повинна використовуватися разом з нею.

Великі міста та селища позначені червоною лінійкою, а інші населені пункти — чорною.

Держ. Банк

Відбито в друкарні при Деп. Банк.



41.853

15635 ✓

ХВ. ВОВК.

# АНТРОПОМЕТРИЧНІ ДОСЛІДИ

УКРАЇНСЬКОГО НАСЕЛЕННЯ

ГАЛИЧИНИ, БУКОВИНИ Й УГОРЩИНИ.

---

*Відбитка з „Матеріалів до українсько-руської етнології“,  
т. X.*

---

ЛЬВІВ 1908.

З друкарні Наукового Товариства імені Шевченка  
під зарядом К. Беднарського.