

рактир. Ліва рука зігнута в лікті і тримає біля грудей якийсь предмет. Права (мабуть, опущена вниз) відбита.

Друга знахідка — погруддя юнака з коротким кучерявим волоссям і масивною шиєю, яка переходить в прямокутну основу. Старанно передані риси обличчя, повні щоки, низьке чоло, важке підборіддя є свідченням того, що майстер прагнув до індивідуалізації портрета. Висота погруддя 24, ширина в основі 12 см. Матеріал — щільний дрібнозернистий вапняк; лівий бік обличчя пошкоджений.

Якщо перша знахідка привізна, то друга, напевне, є місцевим виробом. Зважаючи на характер цих пам'яток та клейма на амфорах і черепиці, монетах і чернолаковому посуді, вони датуються в межах IV—II ст. до н. е.

А. А. ЩЕПІНСКИЙ, Е. Н. ЧЕРЕПАНОВА

Памятники античного времени на берегу Каркинитского залива

Резюме

Северо-Крымской археологической экспедицией ИА АН УССР в северной части Тарханкутского полуострова на берегу Каркинитского залива обследован ряд памятников античного времени: городищ и поселений в районе сел Портового, Раздольного, Гусевки, Веселой Долины, Северного и др. В районе последнего обнаружен наиболее мощный культурный слой с лепной скифской и гончарной античной керамикой, остатками каменных сооружений и другими находками. Среди них, в частности, наличие зерновых ям и зернотерок, а также многочисленные кости животных свидетельствуют о земледельческо-скотоводческом характере памятников. Археологический материал в основном датируется III—II вв. до н. э.

В с. Межводном на месте богатой древнегреческой усадьбы найдены античные статуэтки. Одна из них представляет мраморную полуобъемную фигурку женщины в хитоне, а другая — известняковый бюст юноши. Предварительно их можно датировать в пределах IV—II вв. до н. э.

В. К. ВОЛЯНИК

Могильник черняхівської культури у верхів'ях р. Горинь

Могильник на хут. Зіновеччина, поблизу с. Бережанка Лановецького району Тернопільської області, виявлено автором 1971 р. Він знаходиться на правому березі безіменної правої притоки р. Горинь. В 1972 р. тут проведено розкопки * на площі 507 м² (рис. 1). Край могильника зруйновано кар'єром. Тут знайдено битий та цілий посуд, вироби з металу, людські кістки. Нами досліджено дев'ять поховань. З них шість тілопокладень і три тілоспалення.

Поховання № 1 відкрите на глибині 0,7 м від сучасної поверхні (рис. 2, 4) в ямі прямокутної форми розмірами 1,82×0,5 м. Верхня частина західної стінки ями частково пошкоджена кар'єром. Контури її простежено на глибині 0,2 м. Тілопокладення орієнтоване головою в північно-західному напрямку. Кістяк лежав на спині у витягнутому положенні. Череп повернутий вправо. Права рука дещо відхилена від тулуба. Фаланги пальців рук і ніг відсутні. Деякі з них виявлені в норах гризунів.

* Наукове керівництво розкопками здійснював В. Д. Баран.

Біля голови стояла глибока гончарна миска з відігнутими вінцями та плоским дном, прикрашена на плічках заглибленою лінією (рис. 3, 2). В тісті є домішки жорстви і кварцу й окремі кусочки залізної руди. На поверхні наявні сліди випадання кварцу та органічних домішок. Ближче до ліктьового суглоба правої руки лежала друга миска, виготовлена на гончарському крузі з потовщеними відігнутими назовні вінцями. Дно на кільцевій підставці, поверхня сіра (рис. 3, 1).

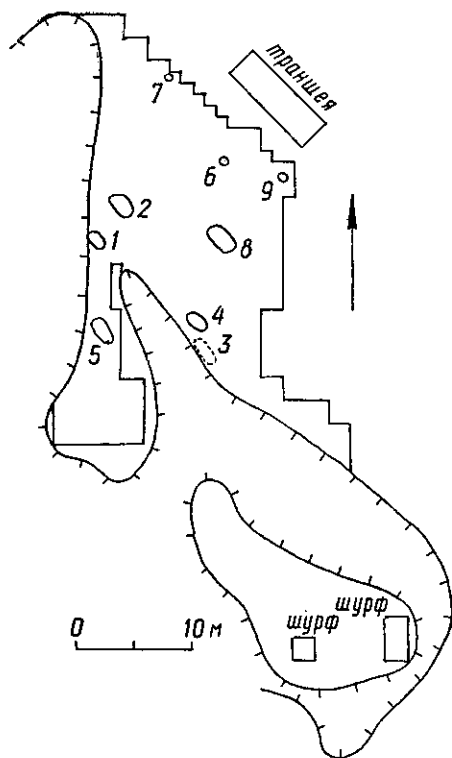


Рис. 1. План розкопу могильника (1—9—поховання).

2, 5). Яма заглиблена в материкову глину на 0,6 м від сучасної поверхні. Форма її овальна, з неправильними обрисами. Розміри 1,32×2,3 м. Заповнення — сірий гумус.

Випростаний кістяк лежав під північно-східною стінкою. Голова повернута вправо, праве плече наближене до підборіддя. Частина ребер зрушена. Кістки пальців ніг трапилися біля правого колінного суглоба.

Справа, вище черепа, на дні ями стояли два горщики і дві миски, виготовлені на гончарському крузі. Один горщик (рис. 3, 11) має опуклий деформований корпус, потовщені вінця, плоске дно. Поверхня темно-сіра, у нижній частині світло-сіра від повторного перебування у вогні. Другий горщик, аналогічний попередньому, стояв ближче до черепа (рис. 4, 3). Миска світло-сіра, пролошена (рис. 3, 6), з опуклими стінками і відхиленими назовні вінцями. Дно на кільцевому піддоні, увігнуте досередини. Посудина дещо деформована. Виготовлена вона з глини без будь-яких домішок. Інша миска більш відкрита. Вінця відігнуті, поверхня сіра, шорстка. В тісті є домішки грубозернистого піску (рис. 3, 7).

На правій частині тазової кістки лежала залізна пряжка видовженої форми (рис. 5, 1). Крім того, в заповненні ями виявлено глиняне пряслице (рис. 5, 9) і кілька уламків гончарного посуду.

Поховання № 3 розташоване за 12 м від попереднього у південно-східному напрямку, на краю кар'єру. На глибині 0,3 м виявлено залишки

Біля тазових кісток стояв сіроглиняний опуклобокий гончарний глечик, виготовлений з відмученої глини (рис. 3, 10). Він прикрашений на плічках двома горизонтальними заглибленими лініями. Вінця потовщені, дно на кільцевій підставці.

Справа, біля нижньої частини ноги, лежав фрагмент опуклобокої гончарної посудини сірого кольору, орнаментованої ламаючою пролошеною лінією, вище якої наявний рельєфний валик. В тісті є домішки дрібнозернистого піску (рис. 4, 2).

На правому плечі розчищено бронзову фібулу з підв'язним приймачем (рис. 5, 2). Така сама фібула виявлена зліва (рис. 9, 1). Біля ступні лівої ноги лежала кістка тварини.

Поховання № 2 розташоване за 2,6 м від першого в північно-східному напрямку. Воно являє собою тілопокладення в ямі, орієнтоване на північний захід (рис.

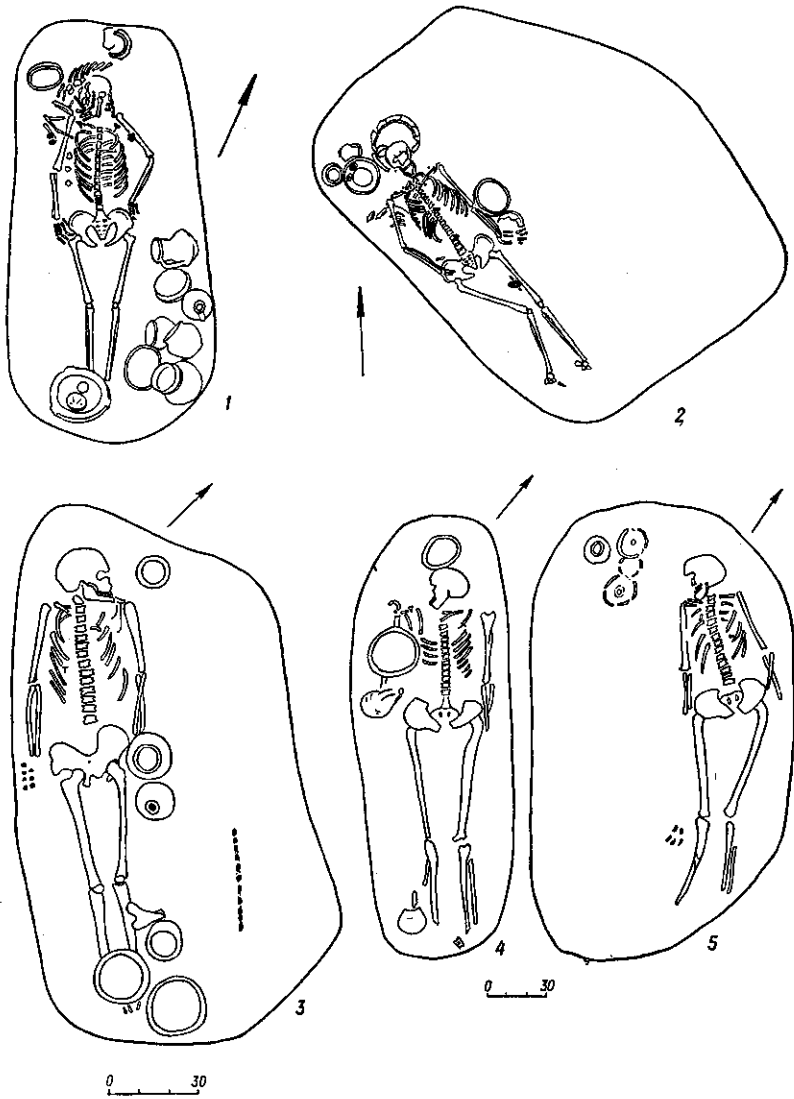


Рис. 2. План поховань:

1 — поховання № 5; 2 — поховання № 8; 3 — поховання № 4; 4 — поховання № 1;
5 — поховання № 2.



Рис. 3. Посуд з могильника:

1, 2, 10 — поховання № 1, 3—5, 8, 9, 12 — поховання № 4; 6, 7, 11 — поховання № 2.

кісток ніг. Контури ями не простежено. Тілопокладення орієнтоване в північно-західному напрямку. Кістки збереглися погано. Супровідного інвентаря не виявлено. Можливо, через незначну глибину могильної ями поховання було зруйноване.

Поховання № 4 віддалене від поховання № 3 на відстань близько 1 м в північному напрямку. На глибині 0,4 м від сучасної поверхні помі-

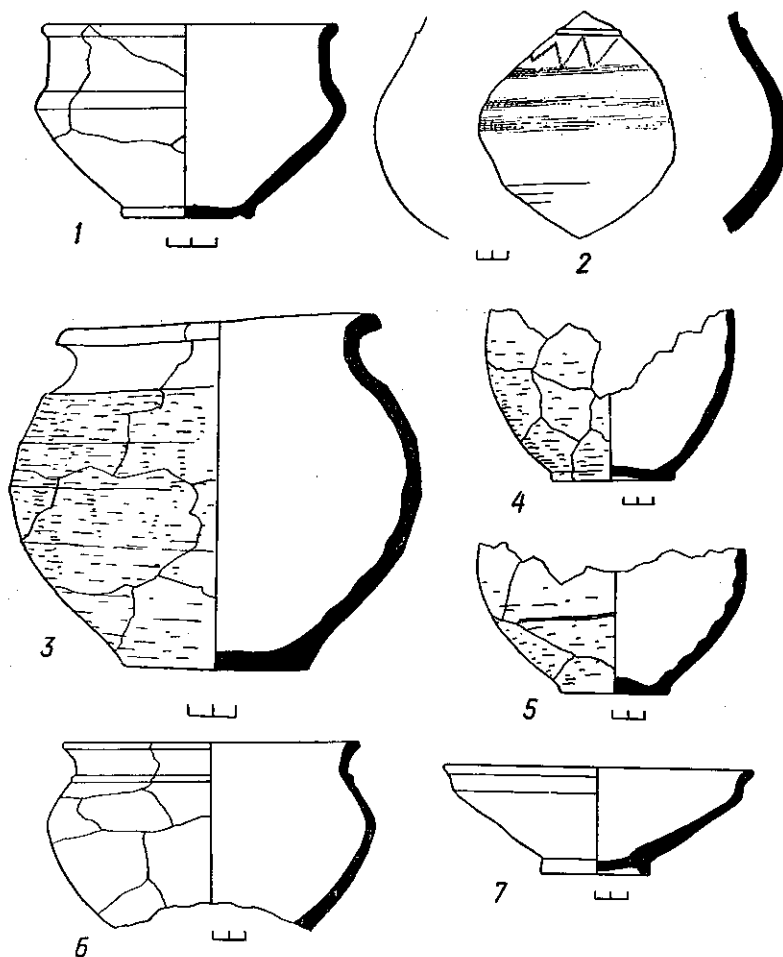


Рис. 4. Посуд з поховань.

1, 4–6— поховання № 6; 2— поховання № 1; 3— поховання № 2; 7— поховання № 7.

чено темну пляму діаметром 0,5 м з вкрапленнями вуглинок. Під час розчистки заповнення виявлено горщик, що стояв на глибині 1,4 м від сучасної поверхні. Навколо нього прокопано материкову глину до глибини 0,75 м. Тут простежувалася більша пляма без чітких контурів. На дні ями відкрито тілопокладення, орієнтоване головою на північний захід (рис. 2, 3). Поховальна яма неправильної форми, розмірами близько 2,1×1 м, глибиною 1,4 м. У верхній частині вона мала уступчасте розширення в північну і південно-східну сторони. Дно увігнуте, стіни вертикальні, тільки південно-західна проходила під гострим кутом до дна.

Кістяк лежав на спині, витягнутий, під південно-західною стінкою, головою повернутий вліво. Ліва рука дещо зігнута в лікті і кистю наближена до таза.

В похованні виявлено шість гончарних посудин. Біля голови зліва стояла біконічна глибока сіролощена миска (рис. 3, 8) з дном на кільце-

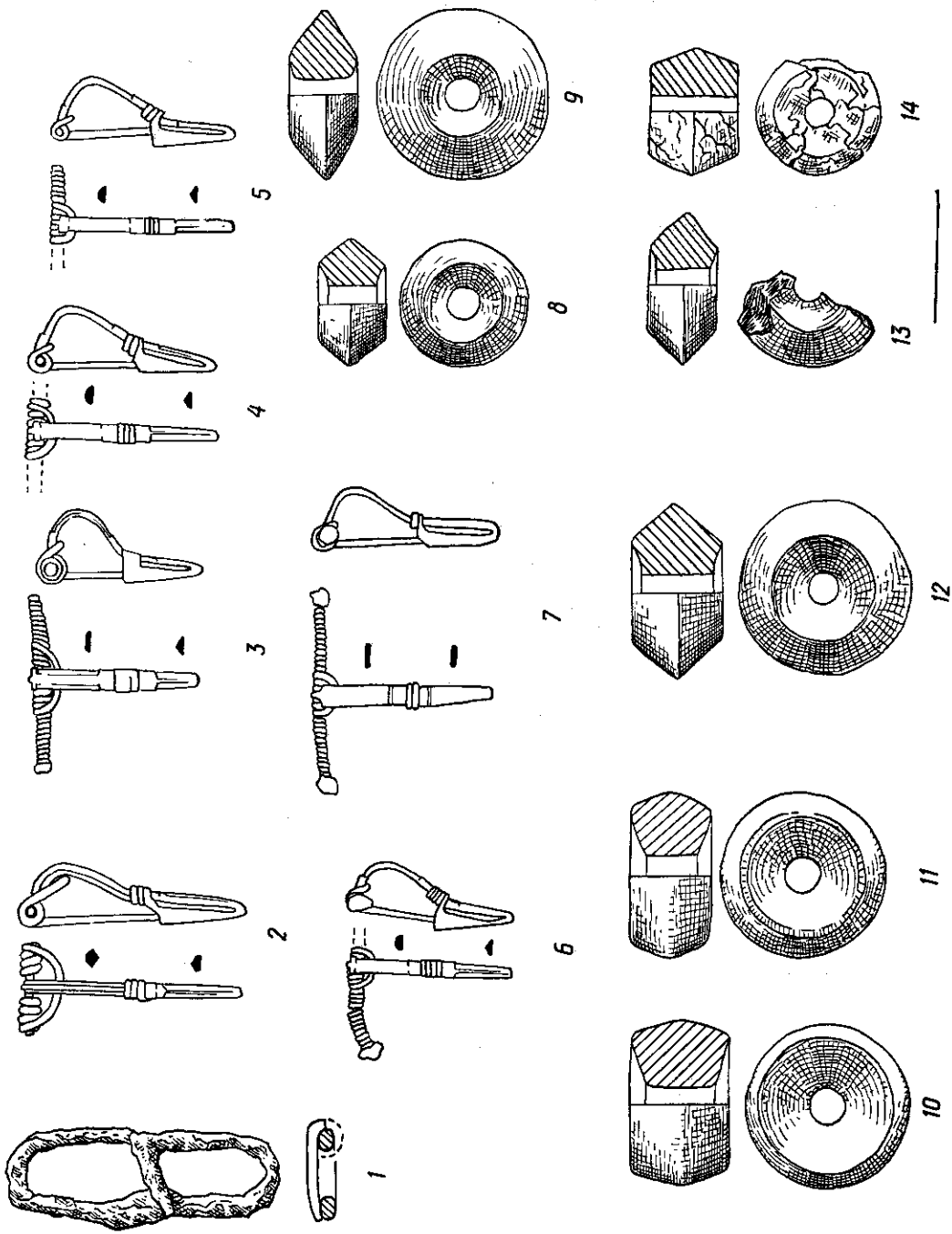


Рис. 5. Речі з поховань:
 1, 3 — поховання № 2; 2 — поховання № 1; 4, 5, 6, 7, 8, 9, 10, 11 — поховання № 5; 6 — поховання № 4; 7, 10, 11 — поховання № 8.

вому піддоні і відігнутими вінцями, прикрашена по бочках валиком. В тісті — незначні домішки товчених черепашок.

Зліва від тазових кісток містився опуклобокий горщик з плоским дном (рис. 3, 12). Вінця сильно відігнуті назовні, на плічках — гострий горизонтальний валик. Поверхня сіра, з плямами світлого кольору. В ті-

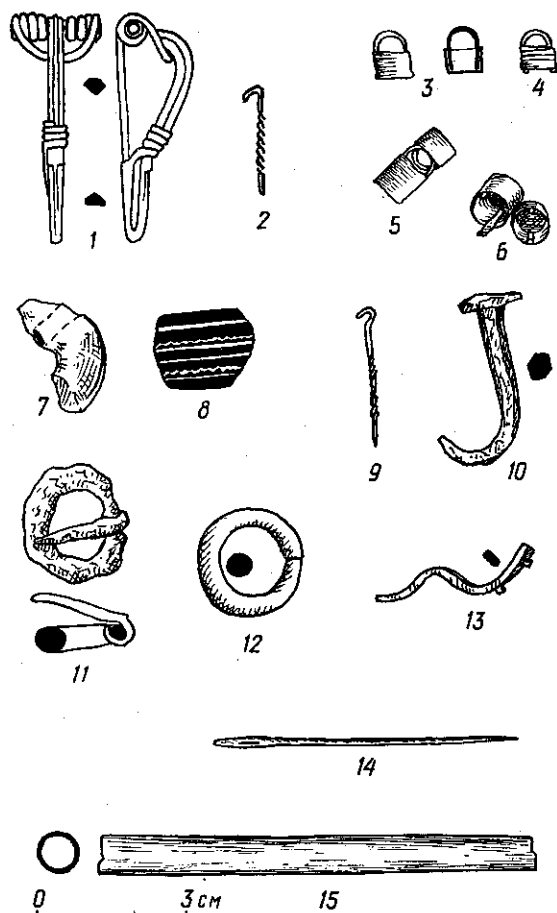


Рис. 6. Речі з могильника:

1 — поховання № 1; 2, 9—12, 14, 15 — поховання № 8; 3; 5, 6 — поховання № 5; 4, 7 — поховання № 4; 8 — культурний шар; 13 — поховання № 9.

сті — домішки кварцу. Поруч знайдено сіроглиняний глечик без ручки (рис. 3, 9). Шийка висока, профільована, дно плоске.

Зліва від гомілкових кісток виявлено невелику глибоку миску з потовщеними відігнутими вінцями, чітким переломом бочка, плоским дном (рис. 3, 4). На плічках і шийці — два валики. Поверхня сіра. У відмученій глині є домішки дрібнозернистого піску. Друга миска, з світлішою поверхнею і відкритими вінцями, стояла впритул до попередньої (рис. 3, 3).

Поруч з мискою над тарсальними кістками ніг зафіксовано біконічну сіролощену миску з розхиленими злегка вінцями та дном на кільцевій підставці (рис. 3, 5), виготовлену з відмученої глини без домішок. Всередині була погано збережена залізна голка. Нижче біля ніг, зліва, стояла відкрита світло-сіра миска з потовщеними вінцями, дном на кільцевій підставці. В тісті — домішки піску й кусочки залізної руди.

На грудній клітці вище ліктьового суглоба виявлено бронзову арбалетну фібулу з під'язним приймачем (рис. 5, 6).

Серед знахідок є також бурштинова підвіска, розчищена біля шиї (рис. 6, 7), а під черепом знайдена бронзова відерцеподібна підвіска, дужка якої припаяна до внутрішньої частини спірального циліндрика (рис. 6, 4).

Загадковим є призначення семи вапнякових камінчиків, які були викладені в два рядки під стінкою поховальної ями поруч з місцем, де мали лежати фаланги пальців правої руки. Біля гомілкових кісток лівої ноги, між посудом, була кістка тварини.

Поховання № 5 виявлене за 6,2 м на південь від першого. Контури ями простежено на глибині 0,15 м від сучасної поверхні. Яма з майже вертикальними стінками, близька за формою до прямокутної. Розміри 2,14×1, глибина 1 м. Тілопокладення орієнтоване на північний захід. Кістяк витягнутий, на спині, з повернутою вліво головою. Ліва рука в лікті зігнута, права витягнута вздовж тулуба (рис. 2, 1). Тарсальних і метатарсальних кісток ніг не знайдено. Біля черепа і частково на ньому лежали тваринні кістки.

Поховання відзначається багатством обрядового інвентаря: 13 посудин, пряслице, прикраси з сердоліку, скла, бронзи тощо.

Біля тім'яної частини черепа стояла біконічна глибока миска (рис. 7, 3) з дещо розхиленими вінцями і дном на кільцевому піддоні, виготовлена з відмученої глини. Шийка відокремлена від бочка горизонтальним рівчачком. Поверхня темно-сіра, згладжена. Зліва від неї була інша — світло-сіра, з пролощеною поверхнею (рис. 7, 2). Вінця відігнуті, бочки опуклі, дно на кільцевому піддоні. На плічках — рельєфний валик. В очищеній глині є домішки шамоту.

Інший посуд сконцентровано поблизу лівої ноги. Лише велика тривуха сіролощена ваза розміщувалася біля ступні правої ноги (рис. 7, 13). Вінця T-подібні, перелом бочка закруглений, дно на кільцевому піддоні. Ручки одним кінцем прикріплені до краю вінець, а другим до корпусу. На плічках ваза прикрашена двома горизонтальними валиками, між якими нанесено дві горизонтальні лощені лінії. Вони з'єднані широкою пролощеною зигзагоподібною стрічкою. Горизонтальна частина вінець орнаментована такого самого типу лініями, які пересікаються, утворюючи ромбики матової поверхні. Між ручками збереглася лощена смужка, яка з'єднує обидва краї вінець.

У вазі стояли скляний і глиняний ліпний кубки. Скляний має тюльпаноподібну форму і опукле дно (рис. 7, 7). Орнаментований він потовщенням стінок у вигляді шести вертикальних валиків, що виступають із зовнішнього і внутрішнього боків. Скло прозоре, зеленого відтінку. Висота кубка 7, діаметр вінець 9,8 см.

Глиняний кубок наслідує форму скляного римського посуду (рис. 7, 8). Його напівсферична нижня частина переходить в циліндричний бочок. Вінця злегка потовщені. Поверхня чорнолощена, багато орнаментована. Дно увігнуте всередину, навколо нього є п'ять овальних заглиблень. По лінії переходу нижньої частини кубка в циліндричну витиснуто п'ять круглих лунок, які розміщені в центрі ромбів, утворених ламаними заглибленими лініями, що взаємно перетинаються. Вище ромбів є п'ять лунок меншого розміру, а над ними 21 овальне заглиблення з нахилом вправо. Під вінцями наявні дві горизонтальні заглиблені лінії, між якими гострим кінчиком штампа нанесено ряд трикутних заглиблень. Внутрішня частина кубка вкрита опуклими горбками, що відповідають ямкам на зовнішній поверхні. Висота посудини 5, діаметр вінець 6,6, дна — 1,9 см.

Біля вази стояла широка сіролощена миска з відігнутими вінцями, гострим переломом бочка і дном на кільцевій підставці (рис. 7, 4). Біля неї, в кутку ями, був опуклобокий горщик з рештками підгорілої їжі (рис. 7, 12). Вінця його відхилені назовні, дно плоске, поверхня сіра, шорстка. В глині — домішки піску і кварцу. Горщик прикривала біко-



Рис. 7. Посуд з поховання № 5.

нічна сіролощена миска (рис. 7, 1) з відігнутими вінцями і кільцевою підставкою. Шийка її відділяється від плічок горизонтальним валиком. В тісті є домішки жорстви. Поблизу миски знайдено два опуклобоких горщики (рис. 7, 10, 11). Денця їх плоскі, вінця відігнуті назовні. Поверхня темно-сіра.

Під стінкою трапився невеличкий опуклобокий глечик з ручкою і вузькою шийкою (рис. 7, 6). Поверхня світло-сіра, згладжена. Виготовлений він з відмученої глини. Впритул до глечика стояла біконічна мис-

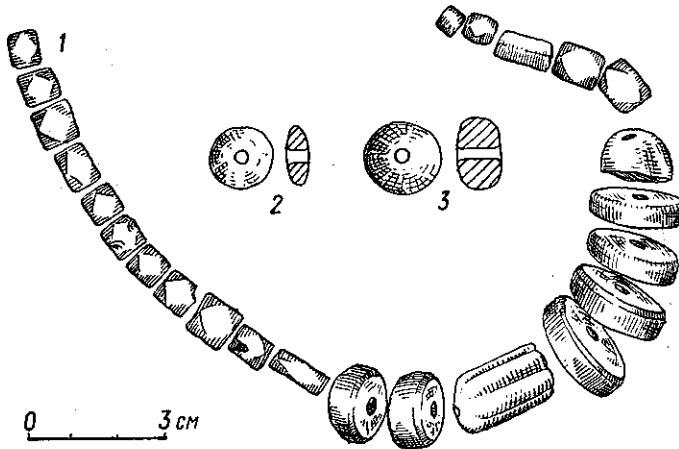


Рис. 8. Намисто з поховання № 5 (1—3).

ка з відмученої глини (рис. 7, 5). Вінця її розхилені, дно на кільцевій підставці. На плічках — горизонтальний валик. Поверхня чорна, пролощена.

Виявлений тут глечик з ручкою (рис. 7, 9) мав опуклі бочки і був виготовлений з відмученої глини. На шийці є чотири широкі пролощені смуги, що чергуються з матовими смугами такої самої ширини. На останніх вертикально нанесені лощені прямі лінії, а між ними — по п'ять хвилястих. Колір темно-сірий.

Дві бронзові арбалетні фібули з підв'язним приймачем виявлені трохи нижче лівої і правої ключиць (рис. 5, 4, 5).

Біля шиї розчищено намисто із скляних, сердолікових намистин (рис. 8, 1). Сердолікові намистини добре відшліфовані і грановані, скляні, синього і жовто-зеленого кольору, кулястої і дископодібної форм. Кілька намистин 14-гранчасті, одна циліндрична з канелюрами. Крім того, трапилися одна бурштинова (рис. 8, 2) і пастова намистини (рис. 8, 3).

На дні ями біля плечової кістки лівої руки виявлено загорнуте в тканину скляне намисто (рис. 9, 2) і 37 відерцеподібних підвісок (рис. 6, 3, 5, 6). Згорток просочений солями заліза. На хребцях біля тазових кісток простежено сліди окису заліза (можливо, від пряжки).

Справа, поблизу правої руки, знайдено два глиняних біконічних пряслиця (рис. 5, 8, 12). Фрагменти ще двох (рис. 5, 13, 14) наявні дещо нижче від попередніх. Біля ліктьового суглоба правої руки з внутрішньої сторони лежали в один ряд три невеличких камінчики. Між посудом, біля горщика із залишками їжі, виявлено шматок ладану.

Поховання № 6 (тілоспалення) відкрите на віддалі 8,4 м в північно-східному напрямку від поховання № 2. Воно залягало на глибині 0,2 м від сучасної поверхні. Контурів ями не простежено. Бульдозер зрізав верхню частину двох горщиків-урн, в яких були перепалені людські кістки з попелом (рис. 4, 4, 5). В одній урні знайдено арбалетну фібулу з підв'язним приймачем (рис. 5, 3).

Біля урн виявлено фрагменти двох мисок. Уламок однієї з них належав опуклобокій посудині з профільованими вінцями, оточеними знизу рельєфним валиком (рис. 4, 6). Поверхня шорстка, світло-коричнева від повторного перебування у вогні. Друга миска збереглася краще (рис. 4, 1). Вінця її потовщені й відігнуті назовні, перелом бочка різкий, дно на кільцевому піддоні. Поверхня сіра, має сліди повторного перебування у вогні. Виготовлена вона з відмученої глини.

Поруч з цими посудинами були ще два дрібних фрагменти вінець інших мисок.

Поховання № 7 (тілоспалення) розташоване на відстані близько 8 м від попереднього, в північно-західному напрямку. У траншеї, викопаній в 30-х роках ХХ ст., на різній глибині (до 0,6 м) знайдено фрагменти гончарного посуду і перепалені кістки. Частина цих уламків належала мисці, яку було реставровано (рис. 4, 7).

Серед фрагментів посуду привертає увагу один з рельєфними зображеннями тварин (рис. 9, 1). Голова її піднята, морда витягнута вперед. Вуха насторожені. Передні ноги випростані в напрямку руху. Задня частина рельєфу відламана. Збереглася лише нижня частина задніх кінцівок, які, як і передні, поставлені під гострим кутом до площини руху тварини. Постаць взята в

прямокутну рамку з гострих зубчиків. Нижче описаного зображення виконано тим самим штампом ще одне. Останній відбиток дещо зіпсований внаслідок зміщення штампа вліво, через це передні ноги, морда і верхні зубчики рамки подвоєні. Ззаду зображення також пошкоджене, але майже повністю зберігся верхній його край. Постаць, за визначенням В. І. Бібікової, належить коню.

Справа від обох рельєфів є вертикальна хвиляста лінія, а також дуга (можливо, фрагмент розетки). Фрагмент з описаним зображенням лежав у світло-сірому глечичку (?) з вузькою шийкою, виготовленому з відмученої глини.

Поховання № 8 (тілопокладення) розташоване за 4,4 м від поховання № 4 в північно-східному напрямку (рис. 2, 2). На глибині 0,3 м від сучасної поверхні простежено контури ями, майже прямокутної, з заокругленими кутами і північно-східною стінкою. Розміри ями 2,3×1,85, глибина 0,6 м від сучасної поверхні.

Скелет лежав під південно-східною стіною, витягнутий, на спині. Права рука в ліктьовому суглобі зігнута. Фаланги її пальців були на тазовій кістці. Права нога підігнута в коліні до лівої.

Під черепом, зафіксованим дещо вище від інших частин скелета, виявлено роздавлену опуклобоку миску великих розмірів (рис. 10, 4). Вінця різко відхилені назовні. Дно на кільцевому піддоні. По перелому бочка миска орнаментована горизонтальною заглибленою лінією, вище якої (на 2 см) проходить ще одна. Між ними є пролощена зигзагоподібна лінія. Зовнішня і внутрішня сторони посудини чорні, з бурим від-



Рис. 9. Матеріали з могильника:
1 — поховання № 7; 2 — поховання № 5.

тінком. В місці знайдено чорний гончарний кубок з лощеною поверхнею (рис. 10, 2). Вінця прямі, відділені від бочка двома горизонтальними рівчачками різної глибини. Дно плоске. Висота 5,3, діаметр дна 3,3, вінець — 8,2 см. Виготовлений він з відмученої глини.

Зліва від першої стояла друга миска — широка, відкрита, з кільцевою підставкою і потовщеними розхиленими вінцями (рис. 10, 6). Поверх-



Рис. 10. Глиняний посуд з могильника:
1—4, 6—9 — поховання № 8; 5 — зруйноване поховання.

ня сіра, зі слідами лощення. В глині — домішки шамоту. В центрі миски був кубок, подібний до описаного вище (рис. 10, 1). Вінця прямі, перехід до опуклого бочка позначено заглибленою лінією. Дно злегка увігнуте до середини. Поверхня чорна, глина добре відмучена. Висота кубка 5,5, діаметр денця 2,8, бочка — 9,8, вінець — 9,6 см. Біля кубка в місці лежала шкаралупа від яєць. Впритул до миски стояв опуклобокий невеличкий горщик (рис. 10, 7) з відігнутими назовні вінцями, дещо увігнутим до середини дном. Поверхня чорна, шорстка, в тісті — домішки грубозернистого піску.

Невеличкий глечик, виявлений разом з мисками (рис. 10, 3), мав потовщені, дещо відхилені вінця і бочок з чітким переломом. Дно на кільцевій підставці. Перехід плічок у циліндричну високу шийку розмежований валиком. Ручка прикріплена одним кінцем до вінець, другим —

до перелому бочки. Поверхня глечика світло-сіра, ручки — сірі. Глина, з якої виготовлена остання, має домішки грубозернистого піску.

Під фалангами пальців лівої руки містився опуклобокий чорний горщик з розхиленими вінцями і плоским дном (рис. 10, 9). На бочку вище ребра є заглиблена горизонтальна лінія, а на відстані 2 см над нею — ще дві подібні, але з розривом на третину кола кожна. Нижня частина горщика світліша від повторного перебування у вогні. В глині — доміш-

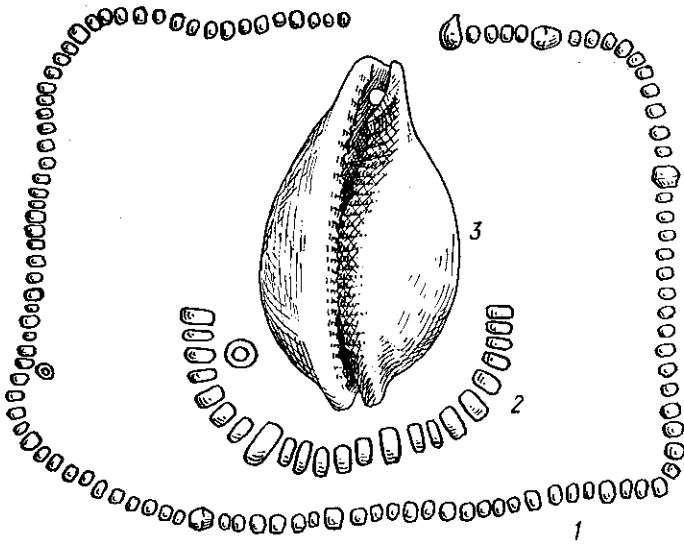


Рис. 11. Прикраси з поховання № 8 (1--3).

ки піску і кварцу. Нижче ліктьового суглоба лівої руки стояла глибока біконічна миска з відігнутими вінцями і високим кільцевим піддоном (рис. 10, 8). Перелом бочка чіткий. Поверхня сіра. Глина має незначні домішки шамоту.

На правій ключиці скелета виявлено бронзову арбалетну фібулу з підв'язним приймачем (рис. 5, 7), а на правому плечі — кільце з того самого матеріалу (рис. 6, 12). Два бронзових гачки із скрученими стержнями трапилися з лівої сторони грудної клітки (рис. 6, 2, 9).

Залізну пряжку знайдено на нижній частині хребта (рис. 6, 11). На ній було намисто, виготовлене з синього і зеленого скла (рис. 11, 1). Нижче, вздовж скелета, в один ряд лежали намистини з скляної пасти (рис. 11, 2). Цей ряд закінчувався перламутровою пластинкою, що погано збереглася. З внутрішнього боку лівої стегнової кістки виявлено черепашку каури з отвором для підвішування (рис. 11, 3). Під нею була кістяна трубочка-гольник довжиною 8,8 см з бронзовою голкою всередині (рис. 6, 14, 15). Довжина голки 6,2 см.

В південно-східній частині ями, на глибині 0,4 м від сучасної поверхні, виявлено залізний цвях (рис. 6, 10). Вище лівого плеча лежало глиняне біконічне пряслице (рис. 5, 10), під ліктьовим суглобом — ще одне (рис. 5, 11). За 35 см від лівої плечової кістки була шкаралупа двох яєць. Крім того, в заповненні ями наявні кістки тварин і значна кількість уламків гончарного посуду.

Поховання № 9 (тілопальне) простежене за 6 м від попереднього в північно-східному напрямку. На місці згаданої вище господарської траншеї до глибини 0,6 м від сучасної поверхні зібрано численні уламки гончарного посуду зі слідами повторного перебування у вогні (окремі з них вдалося склеїти). Трапилися також спалені кістки і бронзова пласти-

на (деталь пряжки) з заклепками. Верхня її частина орнаментована заглибленими лініями (рис. 6, 13).

В культурному шарі на могильнику, крім фрагментів гончарних виробів, виявлено частину скляної намистини з орнаментом у вигляді хвилястих ліній (рис. 6, 8).

Із зруйнованого поховання походить ваза з трьома ручками (рис. 10, 5). Вона має кільцевий піддон, закруглений перелом бочка і горизонтальні вінця. Ручки прикріплені до них одним кінцем, другим — до плічок. Кожна має по три вертикальних жолобки. Поверхня вази сіра, лощена, прикрашена по плічках двома валиками, між якими наявні дві лощені зигзагоподібні лінії. Під вінцями проложена широка смуга. Між нею і верхнім валиком проходить ламана лощена лінія, утворюючи трикутники, основою яких є валик. Останні заштриховані навскіс. Ваза виготовлена з добре відмученої глини.

Поховання з тілопокладенням здійснено за однотипним ритуалом — північно-західна орієнтація кістяків і поховальних ям. Проте форма могил різнотипна: поховання № 1, 4, 5 мають ями, близькі до прямокутних, а стінки № 2, 8 дещо опуклі. У зруйнованому похованні № 3 контури не простежуються. Поховання № 5 і 8 відзначаються багатством супровідного інвентаря: 8—13 посудин, фібули, намистини зі скла, бурштину, сердоліку і відрцеподібних підвісок, черепашка каури, пряслиця та ін. В окремих похованнях виявлено кістки тварин і яечну шкаралупу.

Тілоспалення (поховання № 6, 7, 9) сконцентровані у східній частині дослідженої площі. Два з них (поховання № 7 і 9) зруйновані під час господарських робіт. Поховання № 6 здійснене в двох горщиках-урнах із супровідним інвентарем.

Керамічний посуд з могильника представлений типовими для черняхівської культури формами опуклобоких горщиків, відкритих та глибоких мисок, ваз з трьома ручками, глечиків і кубків¹.

Бронзові фібули з підв'язним приймачем, шпильки з гвинтоподібним стержнем, відрцеподібні підвіски, голка й кістяний гольник, залізні пряжки, глиняні пряслиця, скляні, сердолікові й бурштинові намистини, підвіска з черепашки каури також відомі на всій території поширення черняхівської культури і синхронних з нею культур Європи, позначених провінціально-римськими впливами².

Фібули з Бережанського могильника, за класифікацією А. К. Амброза, належать до другого, третього і четвертого варіантів першої серії і датуються кінцем III—IV ст. н. е.³ Тим самим часом може бути датований скляний кубок, прямих аналогій для якого ми не знаємо. Однак форми таких посудин із зеленкуватого скла і вертикальні потовщення стінок

¹ Э. А. Симонович. Новые работы в селе Черняхове.— История и археология юго-западных областей СССР начала нашей эры.— МИА, № 139. М., 1967, рис. 10—12; Н. М. Кравченко. Косановский могильник.— Там же, табл. I, 3, 11; III, 1, 3, 4, 7, 10—12; IV, 1—4; V; VII, 1—7; XIII, 1—3, 6—8; XVI, 3, 11; XVII, 2; В. Д. Баран. Памятники черняховской культуры бассейна Западного Буга (раскопки 1957—1960 гг.).— МИА, № 116. М., 1964, рис. 8, 6; 9, 2, 3, 5, 6, 13, 16; Г. Б. Федоров. Население Прутско-Днестровского междуречья.— МИА, № 89. М., 1960, табл. 27, 3; 28, 2.

² В. Д. Баран. Вказ. праця, рис. 5, 2; 6, 2—4; 7, 17, 18, 22; Э. А. Симонович. Памятники черняховской культуры степного Поднепровья.— СА, т. XXIV. М., 1955, рис. 6, 8—11; 14, 12; 13а, 3, 6, 8; його ж. Итоги исследования черняховских памятников в Северном Причерноморье.— МИА, № 139. М., 1967; рис. 6; Н. М. Кравченко. Вказ. праця, табл. IX; XII, 15—18, 21—25, 29—32; XIV, 2, 8, 12, 17, 18, 20—22, 24; XVI, 7, 13; І. С. Винокур. Історія та культура черняхівських племен Дністро-Дніпровського межиріччя II—V ст. н. е. К., 1972, рис. 48, 1; 50, 1, 3, 5—8, 18—25; Г. Б. Федоров. Население Прутско-Днестровского междуречья.— МИА, № 89. М., 1960, табл. 36; А. К. Амброз. Фібулы Юга Европейской части СССР.— САИ, вып. Д 1—30. М., 1966, табл. II, 9—11; Е. В. Веймарн. Археологічні роботи в районі Інкермана.— АП УРСР, т. XIII, К., 1963, рис. 9, 1—6; 10, 1, 3; G. Diaconu. Tirgisor. Bucuresti, 1965, табл. LXXIV, 3; LXXV, 7, 10; LXXVII, 6; J. Kostrzewski. Wielkopolska w pradziejach. W.—Wr., 1955, стор. 239, 707.

³ А. К. Амброз. Вказ. праця, стор. 63—67.

відомі серед матеріалів III—IV ст. н. е. Наддніпров'я⁴ і Центральної Європи⁵.

Бережанський могильник — пам'ятка, безсумнівно, черняхівської культури. На ньому немає жодної знахідки, яка б давала підставу пов'язувати його з пам'ятками типу Дитинич. Розташування його на території Південно-Західної Волині поруч з Дитиничами, Лепесівкою, Вікнінами Великими в III—IV ст. н. е. може пояснюватись лише існуванням на суміжній території різних культурно-етнічних груп населення, межа між якими, мабуть, проходила в районі верхів'їв р. Горинь.

Висвітлення взаємозв'язків цих культурних груп потребує ширших польових досліджень на Волині.

В. К. ВОЛЯНИК

Могильник черняхівської культури в верхов'ях р. Горинь

Резюме

На могильнику у с. Бережанка Тернопольської області досліджено шість труположень і три трупосожження. Орієнтація захоронень северо-западна. Погребальний інвентар состоит из сосудов, сделанных на гончарном круге, стеклянного и лепного кубков, украшений из стекла, сердолика, янтаря, бронзы и железа, праслиц и др. В погребениях найдены остатки продуктов питания в виде костей животных, скорлупы яиц и подгоревшей пищи в горшке.

Время функционирования могильника определяется концом III—IV вв. н. э. Результаты его исследования позволяют расширить границы черняхівської культури в северо-западном направлении и рассматривать верховья р. Горинь как место, где одновременно жили разные культурно-этнические группы населения, оставившие памятники типа Дитиничи, а также черняхівские.

О. М. ПРИХОДНЮК

Археологічна розвідка в верхів'ях р. Случ

Волино-Подільська територія насичена археологічними пам'ятками різних періодів і культур. Однак у верхній течії р. Случ, яка на одній з ділянок є вододілом між Поділлям і Волинною, археологічні дослідження майже не проводилися. Довгий час єдиною пам'яткою, відомою у цьому районі, було давньоруське городище в с. Губин, обстежене на початку 50-х років П. О. Раппопортом¹. В 1965 р. археологічним загоном Хмельницького краєзнавчого музею було проведено розвідку у верхів'ях ріки від с. Григорівка до с. Коржівка Старокостянтинівського району Хмельницької області.

Досліджувана ділянка відзначається складним рельєфом. Місцями берег досить гористий або вкритий лісом, особливо на відрізку між селами Губин і Остропіль. Незважаючи на це, зафіксовано досить густе заселення досліджуваної території. Виявлено 23 місцезнаходження, більшість яких належить поселенням зі складною, багаточисловою страти-

⁴ В. В. Кропоткин. Римские импортные изделия в Восточной Европе (II в. до н. э.—V в. н. э.).—САИ, вып. ДІ-27. М., 1970, рис. 77, 4; В. П. Петров. Черняхівський могильник.—МИА, № 116. М., 1964, рис. 9, 2.

⁵ Hans Jürgers Eggers. Der Römische Import in Frein Germaien. Hamburg. 1951, Bd. I, Taf. 15, 203; Bd. II, стор. 179.

¹ П. А. Раппопорт. Города Болоховской земли.—КСИИМК, вып. 57. М., 1955, стор. 56.