

Олексій Войтюк

РЕЗУЛЬТАТИ ПОШУКУ ТРЕТЬОЇ ПЕРЕПРАВИ
НА ТЕРИТОРІЇ ЗАПОВІДНИКА
«ПОЛЕ БЕРЕСТЕЦЬКОЇ БИТВИ» У 2015 РОЦІ

Національний історико-меморіальний заповідник «Поле Берестецької битви» займає заплаву р. Пляшівки між селами Острів та Пляшева Радивилівського району (загальна площа 2319×590 м). Сьогодні це частково осушена ділянка, вкрита густою луговою рослинністю та замуленими меліоративними каналами. Серед заплави чітко виділяються острівці.

Це ур. Журавлиха (тут розміщено музейний і монастирський комплекси); ур. Волиця (зараз заліснена ділянка); ур. Гайок (хутір із кількома садибами); ур. Монастирщина (давній мис, перекопаний у 20—30 рр. ХХ ст. новим руслом р. Пляшівки, тут розміщено могили учасників Берестецької битви); ур. Острівок (невеликий острів у заплаві річки, місце бою 300

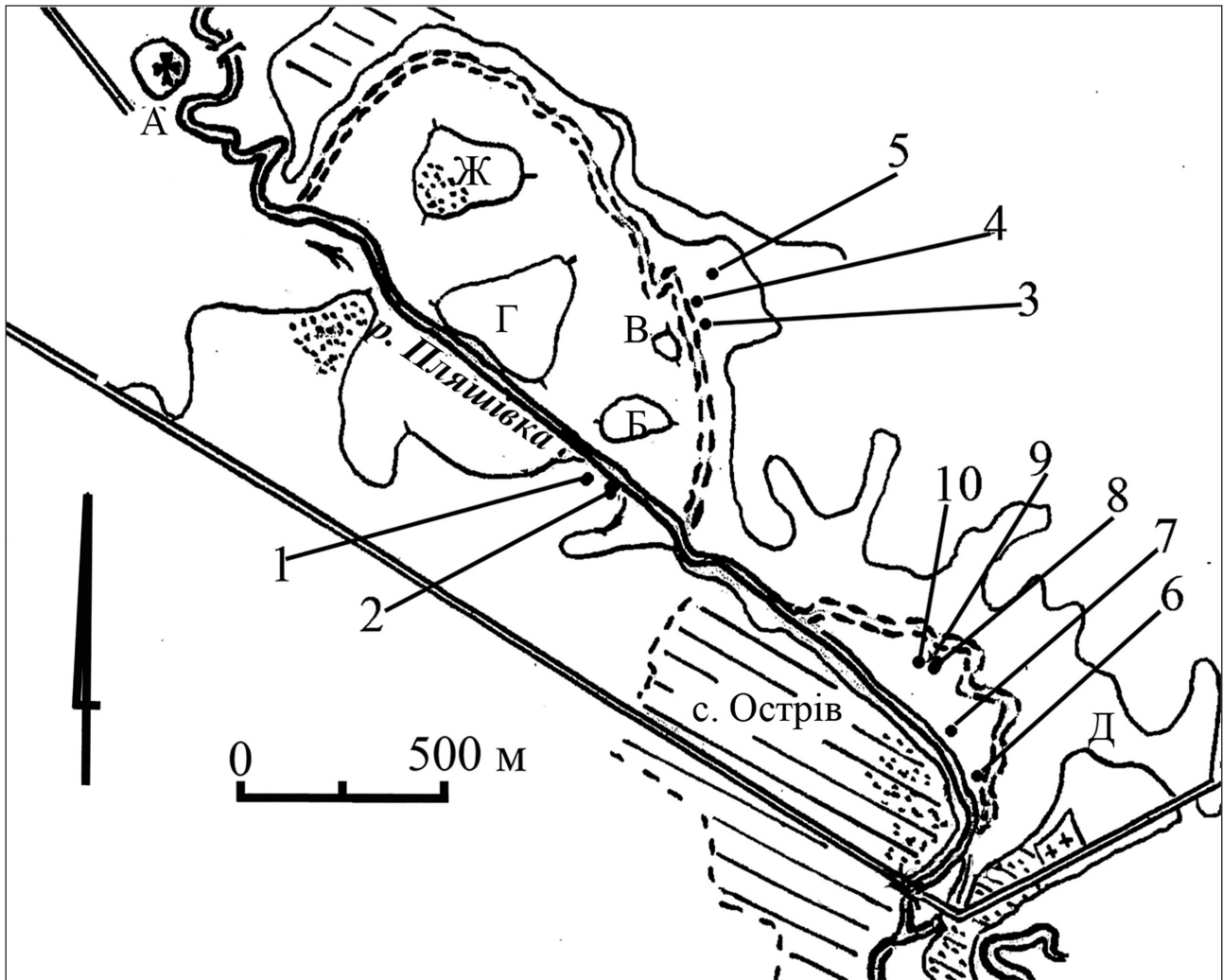


Рис. 1. Національний історико-меморіальний заповідник «Поле Берестецької битви». Заплава р. Пляшівка із позначенням розвідкових траншей: 1—2 ур. Монастирщина, 3-5 біля ур. Острівок, 6—10 ур. За Фосою. А — ур. Журавлиха; Б — ур. Монастирщина; В — ур. Острівок; Г — ур. Гайок; Д — місце розкопів І. Свешнікова Ж — ур. Волиця. Рисунок Б. Прищепи.



Рис. 2. Кулі до вогнепальної зброї знайдені під час досліджень на території Національного історико-меморіального заповідника «Поле Берестецької битви» у 2015 р.

козаків); ур. За Фосою (місце козацької переправи, дослідженої І. Сवेशніковим) (рис. 1).

Поле битви і переправи досліджувалися І. Сवेशніковим з 1970 по 1993 рр. [9]. Археологічні пам'ятки долини р. Пляшівки в районі сіл Пляшева та Острів були обстежені у 1992—1993 рр. Т. Бітковською [1]. А в 1996 і 1998 роках розвідкові археологічні роботи з метою виявлення козацьких переправ у заплаві р. Пляшівки були проведені експедицією Заповідника під керівництвом С. Ревуцького [7; 8]. Роботи по виявленню переправ відновлено у 2003 р. Б. Прищепою [6].

Наступний етап дослідження припадає на серпень 2015 р. Протягом роботи експедиції було досліджено 241 кв. м площі в межах 10 розвідкових шурфів. Перші два (шурфи №1—2) було прокопано на лівому високому березі р. Пляшівка, в глибині мису навпроти ур. Монастирщина, матеріал склали фрагменти ліпної кераміки і кременю первісної доби.

Подальші шурфування проведено в заплаві сучасного правого берега р. Пляшівки. Шурфи № 3—5 розміщені на північ від ур. Острівок, в них на 6 штику починає прибувати вода. Ґрунт стерильний із значною кількістю органіки, трапляються осколки та шрапнель І Світової війни. Проте заперечити наявність на цьому місці переправи ми не можемо, так

як дещо північніше від ур. Острівок І. Сवेशніков констатує наявність на гл. 0,3—0,4 м знахідок, синхронних Берестецькій битві [9, с. 179]. Враховуючи складність роботи у заболоченій місцевості, потрібно проводити подальші розкопки великими площами.

Шурфи № 6—10 закладено в ур. За Фосою, північніше переправи, досліджуваної І. Сवेशніковим. Знахідки із шурфів можна умовно поділити на кілька груп. Наймасовішу за кількістю знайдених речей склали загальновійськові предмети. Сюди належать кулі до мушкетів та пістолів, їх було знайдено 24 штуки, у більшості збереглися ливарні хвостики (рис. 2). Також знайдено 3 сильно деформовані (вистріляні) кулі, що може свідчити про ведення бою на даній ділянці. Крім того, виявлено заготовки до куль — два скупчення по 12 і 9 штук та дві окремо знайдені заготовки, що дозволяє зробити припущення про ладівницю, котрі не збереглися до наших днів (рис. 3, 2—22). До заготовок ми відносимо два свинцеві злитки (один значних розмірів із слідами рубання), котрі можна атрибутувати як напівфабрикати для виготовлення куль (рис. 3, 1, 23). Серед знахідок цієї групи уваги заслуговує виріб — це свинцева сфера із двома засвердленими отворами, вона може бути козацькою свистячою кулею (рис. 2, 18). Проте, на нашу думку, її слід віднести до часів Берестецької битви. Також було знайдено залізну сферу діаметром 2,1 см, яка за попередньою версією визначається як ядро малого калібру (рис. 2, 27). Ядра такого ж калібру було знайдено під час розкопок Богородицької фортеці у м. Самарь і датовано XVII—XVIII ст. [3, с. 71].

До військового спорядження також належить залізний втульчастий шомпол із сильно розхиленою робочою частиною (рис. 4, 1). Такі ж

шомполи були знайдені І. Свешніковим [9, с. 285].

Із сумнівною атрибуцією залишається фрагмент залізної трубки, яку попередньо можна вважати дулом мушкета. Проблемою є те, що предмет сильно пошкоджений корозією, тому він може також виявитися фрагментом гвинтівки пізніших часів.

Особисті речі козаків. До цієї групи

знахідок відносяться фрагменти двох щиткових перстнів. У одного щиток округлий у плані, на лицевій стороні врізана чотирипелюсткова розетка, по контуру заглиблення, дужка біля щитка потовщується, прикрашена поздовжніми лініями. Подібний перстень було знайдено під час розкопок переправи І. Свешніковим (рис. 4, 13) [9, с. 210]. У другого персня щиток



Рис. 3. Заготовки куль знайдені під час досліджень на території Національного історико-меморіального заповідника «Поле Берестецької битви» у 2015 р.

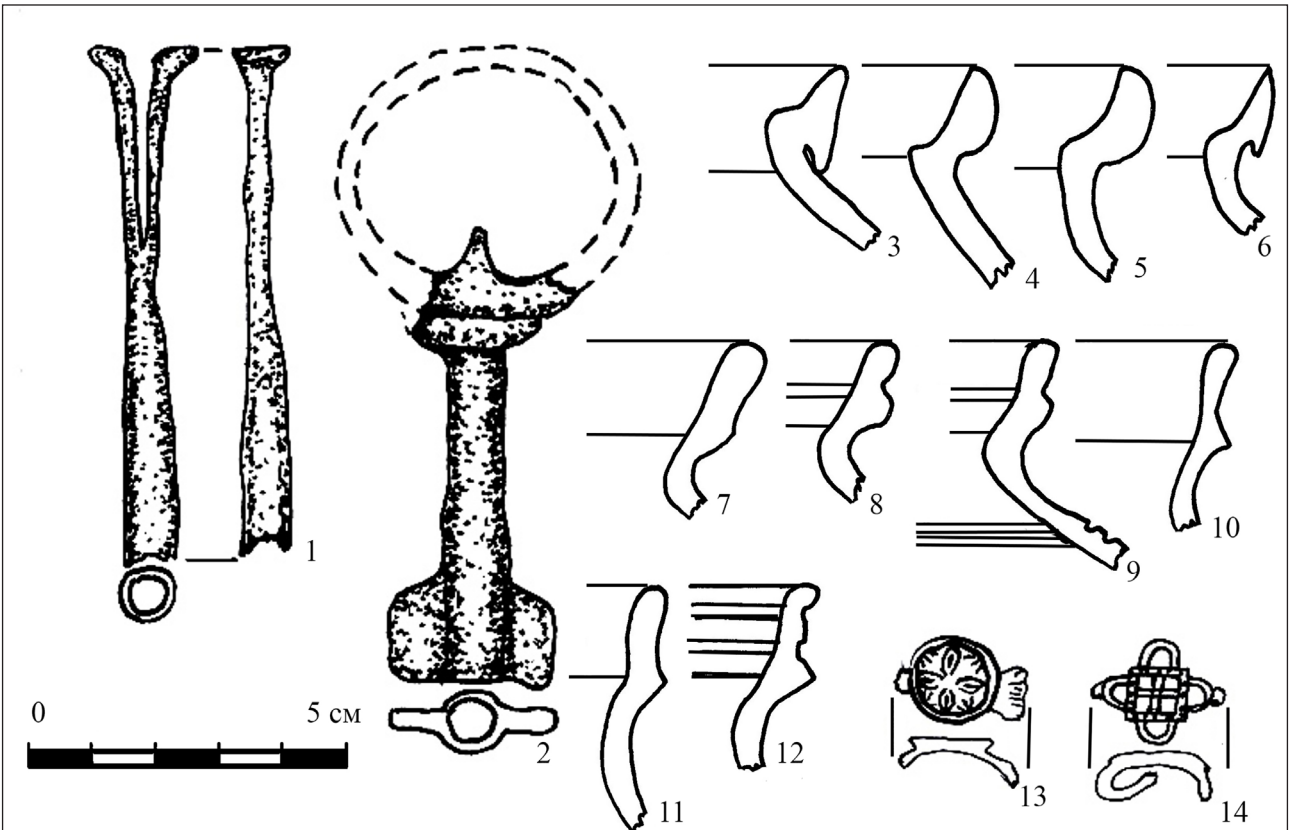


Рис. 4. Предмети побуту та військового призначення із досліджень 2015 року: 1— шомпол; 2— ключ до навісного замка; 3—12 віня горщиків; 13—14 — фрагменти щиткових перстнів.



Рис. 5. Диневидні гудзики із досліджень 2015 р.

виготовлений у формі рівностороннього хреста із заокругленими раменами, по контуру обведений двома виступаючими лініями, перехрестя чотирикутне (рис. 4, 14). Щиток розділений подвійною лінією на чотири поля, по контуру центрального щита подвійна лінія з перемичками, дужка виходить із двох протилежних рамен.

Також було знайдено чотири диневидних гудзики із ребристою поверхнею, вони досконало виготовлені, із петельчастим вушком

(рис. 5). Гудзики такої ж форми було знайдено І. Свешніковим [9, с. 209]. Знахідки цих предметів у одному місці свідчать про кинутий тут одяг, котрий не зберігся до наших днів.

Побутові речі. У своєму дослідженні І. Свешніков відмічає знахідку значної кількості ключів до навісних замків. Під час експедиції також було знайдено один такий ключ (рис. 4, 2). Специфічною особливістю його є наявність у нижній частині голівки трикутного виступу, такі ключі відносяться до так званого готичного типу [9, с. 229]. Специфікою нашого ключа є двобічна симетрична борідка. У результаті консерваційно-реставраційних заходів виявлено, що він був обтягнутий міддю, котра збереглась частково. І. Свешніков вказує, що ключі паялись цією міддю, але більш вірогідно, що вона повинна була зберігати ключ від корозії. Цим можна пояснити його малу вагу при значних габаритах, оскільки мідь слабше піддається окисним процесам, ніж залізо і, як результат, довше зберігає первісну форму предмета.

Гроші. За час експедиції 2015 року було знайдено чотири монети: три з них трапились в одному згустку й розміщувались одна



Рис. 6. Монети XVII ст. із досліджень 2015 року.



Рис. 7. Фрагменти людського кістяка знайдені під час досліджень на території Національного історико-меморіального заповідника «Поле Берестецької битви» у 2015 р.

на одній. Після застосування реставраційно-консерваційних заходів, їх атрибутовано, як три гроша Краківського чекану, 1600—1606 років, чеканена при Сигізмунді III Вазі (1588—1632) (рис. 6, 2) [5, с. 33]; Півторагрошовик коронний, чеканений у м. Бидгош 1614 р. за Яна Сигізмунда (1608—1619 рр.) (рис. 6, 3) [4, с. 53]; Півторагрошовик Ризького чекану 1620 р. чеканений за Георга Вільгельма (1619—1640) (рис. 6, 4) [4, с. 55].

Згідно із складеною практикою І. Свешнікова, їх можна атрибутувати як загублений чи кинутий під час відступу гаманець. Також знайдено солід Густава Адольфа (1621—1634) (рис. 6, 1).

В одному із шурфів було зафіксовано фрагменти розтягнутого кістяка людини (рис. 7)

В ур. за Фосою знайдено незначну кількість кераміки. Це вінця горщиків столового призначення, в яких по внутрішній стороні добре виділений ровик для кришки, на зовнішній є масивний манжет, в тісті — домішка дрібного піску (рис. 4, 3—6). Подібний посуд відноситься до типу IV за С. Беляєвою і датований XV ст. [10, с. 29]. Вінця кухонних горщиків мають по внутрішній стороні заглажений ровик для кришки, на зовнішній — подвійний валик,

тісто якісне без домішок, іноді помітна обписка нанесена червоною та брунатною фарбою (рис. 4, 7—12). Такий посуд знайдений під час досліджень Спасо-Преображенського собору у Вінниці і відноситься до типу II, вважається типовим для XVII—XVIII ст. [2, с. 95]. Оскільки козацький табір оточував сучасне с. Острів, то ці речі могли належати учасникам битви, або людям, котрі населяли дані території у XVII ст.

Отже, у серпні 2015 року було досліджено значну ділянку у заплаві правого берега р. Пляшівка і попередньо можна припустити про локалізацію однієї із недосліджених переправ.

Джерела та література

1. Бітковська Т.Л. Звіт про історико-археологічні суцільні дослідження на території історико-меморіального заповідника «Поле Берестецької битви» в 1992—1993 рр. К., 1993.
2. Виноградська Л.І., Калашник Є.С.. Керамічний посуд пізньосередньовічної Вінниці (за матеріалами археологічних досліджень у 2013 р.) / Археологія № 4 К., 2015, с. 91—108.
3. Ковальова І.Ф., Шалобудов В.М., Векленко В.О. Каталог старожитностей доби пізнього середньовіччя містечка Самарь та Богородицької фортеці. Дніпропетровськ, 2007.
4. Нечитайло В.В. Каталог польсько-литовських монет, оброщаючихся в Україні в XIV—XVIII вв. К., 2010.
5. Нечитайло В.В. Миникаталог польсько-литовських и російських монет,

- обрацающих на территории Украины в XIV — нач. XIX вв. К., 1999. (друга)
6. Прищепя Б.А. Звіт про роботу у 2003 році археологічної експедиції Рівненської філії Охоронної археологічної служби України на полі Берестецької битви 1651 р. Рівне, 2003.
 7. Ревуцький С.В. Звіт з роботи археологічної експедиції історико-меморіального заповідника «Поле Берестецької битви» на полі Берестецької битви 1651 р. та на місці козацької переправи 10 липня 1651 р. Пляшева, 1997.
 8. Ревуцький С.В. Звіт з роботи археологічної експедиції історико-меморіального заповідника «Поле Берестецької битви» на полі Берестецької битви 1651 р. та на місці козацької переправи 10 липня 1651. Пляшева, 1999.
 9. Свешніков І.К. Битва під Берестечком (видання доповнене) Рівне, 2008.
 10. Українська наддніпрянська кераміка XIV—XVII ст. /методичні рекомендації/ К., 1994.