

¹⁴ Телегин Д. Я. Днепро-донецкая культура // Археология Украинской ССР.— К., 1985.— С. 170.

¹⁵ Телегин Д. Я. Неолитические могильники Мариупольского типа.— К., 1991.— С. 23, 31, 32.— Рис. 25, 5.

¹⁶ Виноградова Н. М. Племена Днестровско-Прутского междуречья в период расцвета трипольской культуры.— Кишинев, 1983.— С. 80.

¹⁷ Черных Е. Н. Первые спектральные исследования меди днепро-донецкой культуры // КСИА.— 1966.— Вып. 106.— С. 68.

¹⁸ Мовша Т. Г., Чоботаренко Г. Ф. Энеолитическое курганный погребение у ст. Кайнары в Молдавии // КСИА.— 1969.— Вып. 115.— С. 45—49.

¹⁹ Даниленко В. М., Шмаглій М. М. Про один поворотний момент в історії енеолітичного населення Південної Європи // Археологія.— 1972.— Вип. 6.— С. 10—17.

МОШАНЕЦЬКИЙ СКАРБ БРОНЗ КІМЕРІЙСЬКОГО ТИПУ З СЕРЕДЬНОГО ПОДНІСТРОВ'Я

Г. І. Смирнова, В. М. Войнаровський

Дуже нечисленна група бронзових виробів кімерійського кола в Прикарпатському Подністров'ї нещодавно поповнилася ще одним скарбом. У 1991 р. за 1 км на північ від с. Мошанець Кельменецького району Чернівецької обл. в урочищі «Над Дністром», на дні р. Дністер, тимчасово огололеному внаслідок технічного зниження рівня води в Дністровському водосховищі, було знайдено скарб бронзових речей, представлених здебільшого предметами кінського спорядження (рис. 1).

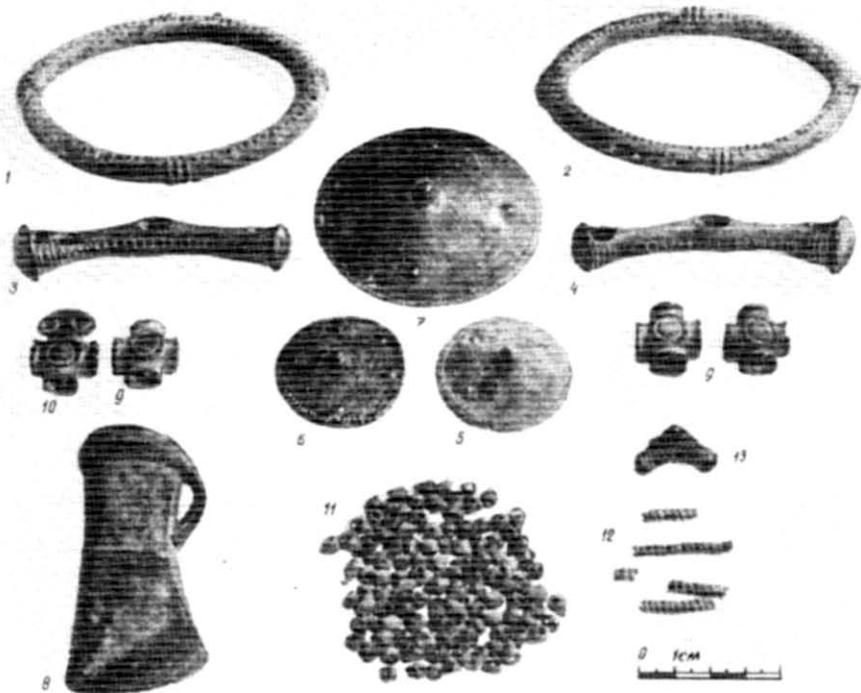


Рис. 1. Скарб, знайдений поблизу с. Мошанець — загальний вигляд.

© Г. І. СМІРНОВА, В. М. ВОЙНАРОВСЬКИЙ, 1994

Речі, вимиті з ґрунту, були зібрані вчителем місцевої школи, краєзнавцем Б. Шевчуком та передані до Чернівецького краєзнавчого музею. Обстеження місця знахідки (зараз знов знаходиться під водою) засвідчило відсутність тут будь-якого шару доби бронзи та раннього залізного віку. Найближчою археологічною пам'яткою є група з трьох курганів, розташована за 1 км на південний схід від місця знахідки, на високому плато в урочищі «Могिला». Кургани, висотою 1—1,5, діаметром 20—25 м, розорюються. Їх насипи споруджені з ґрунту, камінь відсутній.

Речі з скарбу були зібрані на площі 2 м. Можливість їх втрати виключається.

Опис речей скарбу почнемо з кілець (рис. 2, 1, 2). Обидва відлиті з бронзи без ливарних швів. За формою овальні (12,3×8,1 см), в перетині круглі (1 см). На чотирьох полюсах кілець по три валики, які дещо звужуються на кінцях (ширина — 1,5, висота — 2 мм). Вони охоплюють кільце на чверть. По периметру кільця орнаментовані смужкою з круглих опуклостей висотою 1 та діаметром 2 мм. На якісно відлитому кільці їх нараховується 86. Кільця є ідентичними, якщо не зважати на незначну різницю в розмірах та наявність невеликого ливарного шва на одному з них.

Обидва псалії були виготовлені в одній ливарній формі. Це трохи зігнуті, овальні в перетині стрижні (1,1×0,8, в центрі — 1,6×1,2 см), довжиною 10,3 см, з трьома овальними отворами, розташованими у потовщеннях, і невеликими округлими голівками на кінцях. Вдоль стрижня збереглися ливарні шви. Орнамент — три трохи опуклих паралельних валики, які оточують стрижень біля голівок (на ввігнутому боці псаліїв на одному з кінців помітно четвертий валик, який зникає на отворі), а також ряд з 22 опуклих прямокутників на ввігнутому боці (2×5 мм, 1,5 мм висотою).

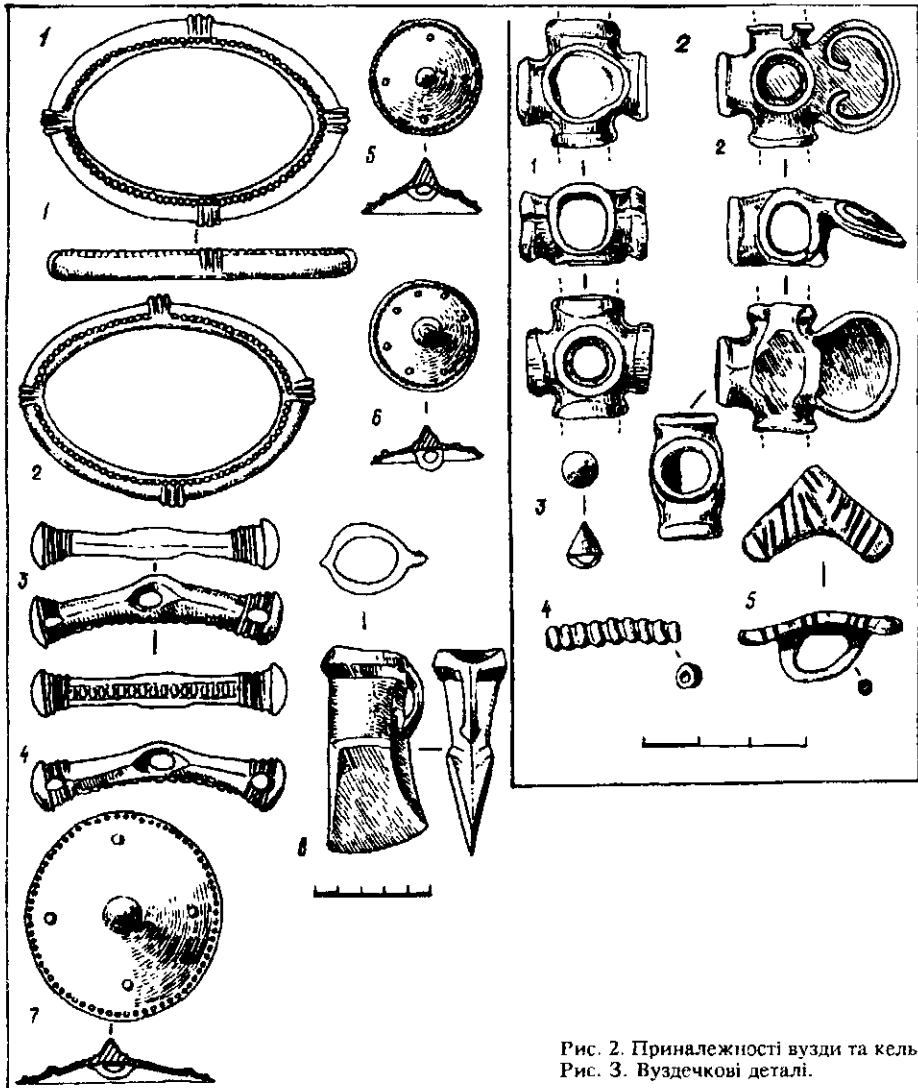


Рис. 2. Приналежності вузди та кельт.
Рис. 3. Вуздечкові деталі.

Три круглі опуклі бляхи-фалари від вуздечки, з петлею на зворотньому боці (рис. 2, 5—7). Їх діаметр відповідно становить 4,7, 4,9 та 8,5 см при товщині щитка 1—2 мм. Край блях у двох випадках закривають петлі, в одному — петля виступає за їх межі. У центрі круглого щитка — гострий або злегка заокруглений на кінці шип-умбон. На двох бляхах навохрест відносно шипа розташовані чотири круглі випуклини, на третьому — орнамент з шести випуклих крапок. Край блях оздоблені колом з випуклих крапок.

Хрещаті бляхи для фіксації вуздечкових ременів, що перехрещуються (3 шт.) — в середині порожні, з розтрубами для ременів діаметром 1 см, з орнаментом на лицьовому боці у вигляді опуклого кільця та вміщеного в нього кола (рис. 3, 1). Вони ідентичні, їх розміри — 2,41872,4×1,5 см. На четвертій хрещатій блясі один з трубчастих отворів оформлений у вигляді трохи відігнутого заокругленого щитка, який прикрашають дві різні волоти, що сходяться (рис. 3, 2).

До вуздечки також належить і відлита бляшка-лунниця (рис. 3, 5) трикутної форми (у загостреній частині 0,7—1,3 см шириною) з великою петлею на звороті. Лунниця орнаментована поперечними заглибленими рисками різної довжини.

Серед речей скарбу є 5 невеликих пронизок, виготовлених з щільно зкрученої вузької штаби шириною 3 мм у 3, 8, 8, 11 та 14 обертів (рис. 3, 4), а також 112 дрібних нашивних бляшок, порожніх всередині, круглих в плані та конічних у перетині, висотою 0,8—0,9 та діаметром 0,7 см (рис. 3, 3).

Останній предмет скарбу — кельт з потовщеним краєм втулки, косо зрізаним лезом, підкресленим трапецієподібною аркою (рис. 2, 8). Його висота 8,9 см, ширина робочої частини леза 4,5 см.

Більшість речей цього скарбу належить до старожитностей кімерійського або так званого фрако-кімерійського кола. Бронзові псалії за всіма морфологічними ознаками: трохи вигнутий стрижень з трьома овальними отворами, розташованими у потовщеннях, невеликими голівками на кінцях, належить до чорногорівського типу¹. За наявністю орнаменту у вигляді рядків опуклих прямокутників вздовж стрижня та кільцевих валиків на кінцях найближчі до них псалії з чорногорівського поховання 13 у кургані № 10 Балабинського могильника в Нижньому Подонні² та з скарбу Чернотин у Мораві³.

Великі бронзові кільця мають декор близький до орнаменту вищеописаних псаліїв. Вони, очевидно, є частиною вуздечки і складають разом з псаліями єдиний комплекс. Такі ж кільця, але гладкі, без орнаменту, з рухомими муфтами, знайдені в ряді поховань передскіфського часу як у Північному Причорномор'ї, так і на Північному Кавказі⁴. Судячи за супроводжуючими речами, східноєвропейські аналоги кільцям з Мошанець в основному походять з комплексів новочеркаського шару кімерійських старожитностей (наприклад, Бутенки, Чішхо). Проте поки що єдине велике гладеньке кільце з двома підвісками із Західної Європи, точніше з Угорщини, належить до предметів вуздечки чорногорівського горизонту. Це скарб із Моношчаро⁵.

Найпростіша за формою і характером орнаменту лунниця із скарбу є типовою для чорногорівських комплексів. Такі лунниці знайдені у похованнях чорногорівського типу в Комишевасі⁶ та Бірюково на Луганщині⁷.

Інші деталі кінського спорядження — бляхи для перехресних ременів та фалари (рис. 2, 5—7; 3, 1, 2) не суперечать належності Мошанецького скарбу до Чорногорівського пласта кімерійських старожитностей. Хрещаті бляхи-фіксатори досить часто зустрічаються в фрако-кімерійських наборах Карпато-Дунайського басейну та в Середньому Подністров'ї, де вони досить часто зустрічаються разом з трубчастими псаліями не чорногорівського, а цимбальського типу. Найближчим прикладом спільних знахідок бляшок для перехресних ременів та псаліїв цимбальського типу з круглими отворами, оформленими у вигляді муфтоподібних виступів, є Голіградський скарб на Дністрі⁸ та скарб Ветіш у Трансильванії⁹. До речі, серед вуздечкових приналежностей скарбу з Ветішу наявна більш-менш близька аналогія одній з чотирьох хрещатих блях-фіксаторів з Мошанецького скарбу, тієї, яка має замість одного трубчастого отвору округлий орнаментований щиток (рис. 3, 2)¹⁰. Різні варіанти таких пронизок з напівкожурою, швидше шоломоподібною орнаментованою голівкою присутні в складі так званого Штільфрідського скарбу, який тепер пов'язують з інвентарем з поховання одноіменного могильника¹¹.

Бляхи-фалари з загостреним умбонем, з 4 або 6 опуклими на щитку і з орнаментом у вигляді замкнутого кола із опуклих крапок по краю (рис. 2, 5, 6, 7) частіше зустрічаються у західноєвропейських ніж в східноєвропейських комплексах¹². На Середньому Дністрі такі деталі кінського спорядження знайдені в Голіградському скарбі та в складі інших комплексів¹³, при цьому за складністю декору вони, як і мошанецькі, наближаються до західних зразків (Діньєш, Санда, Угра, Чернотин та ін.)⁴.

Маленькі бляшки з конічною голівкою, прямих аналогій яким не знайдено, також мають безпосереднє відношення до предметів кінського спорядження (рис. 3, 3). І тільки кельт з Мошанецького скарбу чужий наборам кімерійських виробів із Східної Європи (рис. 2, 8). Цей тип одноушкового кельта з потовщеним краєм втулки та асиметричним лезом, підкресленим тра-

пецієподібною аркою, широко представлений у складі скарбів бронз періоду На В₂ — На В₃ Карпато-Дунайського басейну¹⁵. При цьому в ряді скарбів (наприклад, Ветіш¹⁶ та Прюдь¹⁷) такі кельти сполучаються з виробами кімерійського кола. Вік скарбу Прюдь визначається другою половиною — кінцем На В₂¹⁸, а речей Ветішу — На В₃¹⁹, що відповідає сучасним абсолютним датуванням чорногорівського культурного горизонту кімерійських старожитностей у Східно-європейському степовому регіоні (IX — перша половина VIII ст. до н. е.)²⁰.

Не маючи можливості уточнювати вік Мошанецького скарбу в межах наведених абсолютних датувань, нагадуємо, що в цей час на Дністрі жили племена голіградської та пізньочорноліської культур. У Кельменецькому районі Чернівецької області, звідки походить Мошанецький скарб, для IX—VIII ст. до н. е. зафіксовані тільки пізньочорноліські пам'ятки²¹. Це дозволяє пояснити походження Мошанецького набору речей контактами степовиків-чорногорівців з населенням культури Пізнього Чорнолісся, а не з голіградцями, з якими пов'язуються інші раніше відомі скарби та знахідки кімерійського кола з Карпато-Підністров'я²².

Нечисленність відомих на Дністрі скарбів та окремих знахідок степового походження, а також характер пам'яток з подібними знахідками, не дозволяє впевнено говорити про присутність в голіградському та пізньочорноліському середовищі українського Прикарпаття вихідців з степової частини північнопонтійської зони. Можливо йти про наявність військових та мирних контактів, які стали можливими завдяки великій рухливості номадів степового Причорномор'я.

Чи були володарі чорногорівських та новочеркаських комплексів історичними кімерійцями — питання дискусійне. Існує привабливі чотири різні версії з питання про ототожнення чорногорівських та новочеркаських старожитностей з кімерійцями та навіть зі скіфами²³. Питання це ще далеке від остаточного вирішення, тому терміном «кімерійський» ми користуємося умовно, проте вважаючи що перебування в доскіфський час в степах Східної Європи кочового народу — кімерійців — цілком реальне.

Примітки

¹ Тереножкін А. И. Киммерийцы. — К., 1976. — С. 150, 151. — Рис. 86, 1—4; Шарафутдинова Э. С., Дубовская О. Р. О двух группах погребений предскифского времени в Северном Причерноморье // Проблемы археологических культур степей Евразии. — Кемерово, 1987. — С. 32. — Рис. 1.

² Шарафутдинова Э. С., Дубовская О. Р. Указ. соч. — С. 29. — Рис. 1, II—Г.

³ Podborský V. Mahren in der Spätbronzezeit und an der Schwelle der Eisenzeit. — Brno, 1970. — Taf. 53, 2.

⁴ Тереножкін А. И. Указ. соч. — Рис. 38, 15; 77, 5; Тов А. А. Протомеотский могильник Чишко близ Аула Тауйхабль в Теучежском районе // Меоты — предки адыгов. — Майкоп, 1989. — С. 37. — Рис. 5.

⁵ Gallus S., Horváth T. Un peuple cavalier prescythique en Hongrie. — Budapest. — 1939. — P. 100. — Pl. XXXIX, 1.

⁶ Тереножкін А. И. Указ. соч. — С. 48, 157, 159. — Рис. 19, 7; Шарафутдинова Э. С., Дубовская О. Р. Указ. соч. — С. 32. — Табл. 1.

⁷ Піоро І. С. Нові поховання кімерійського часу на півдні Луганщини // Поховальний обряд давнього населення України. — К., 1991. — С. 181—184. — Рис. 1, 2.

⁸ Zurowski K. Zabytki brązowe z młodszej epoki brązu i wczesnego okresu żelaza z dozeczca górnego Dniestru // PA. — 1949. — VIII, 22, — S. 46, 47. — Tabl. XXXVII—1, 2; XXXVIII—1, 2.

⁹ Petrescu-Dimbovita. Depozite de bronzuri din Romania. — Bucuresti, 1977. — P. 146. — Pl. 362; Bader T. Epoca bronzului in Nord-Vestul Transilvaniei. — Bucuresti, 1978. — P. 140. — Pl. LXXXVII.

¹⁰ Bader T. Op. cit. — Pl. LXXXVII—14.

¹¹ Gallus S., Horváth T. Op. cit. — Pl. LXXII, 6, 7; Kaus M. Kimmerischer Pferdeschmuck im Kapratenbecken — das Stillfrieder Depot aus neuer Sicht // MAGW. — 1988/89. — Band 118/119. — S. 247—257. — Taf. 1, 9, 10, 11.

¹² Тереножкін А. И. Указ. соч. — С. 157, 158. — Рис. 3, 3; 18, 1, 2, 3; 56, 1.

¹³ Zurowski K. Op. cit. — S. 189. — Tabl. XXXVIII, 3; XXXIX, 3; XL, 8.

¹⁴ Gallus S., Horváth T. Op. cit. — Pl. IX, 1—9; X, 5, 9; XXV, 2—5; XV, 8, 9; LI, 5; Podborský V. Op. cit. — Taf. 53, 4.

¹⁵ Petrescu-Dimbovita. Op. cit. — P. 140—147. — Pl. 341, 7; 345, 1; 377, 14.

¹⁶ Bader T. Op. cit. — Pl. LXXXVII, 2, 5, 6.

¹⁷ Kemenczei T. A Prűgyi koravaskori kincslet // Communicationes archeologicae Hungariae. — 1981. — Abb. 5, 1, 3, 4, 5, 6;

¹⁸ Kemenczei T. Op. cit. — S. 41; Kemenczei T. Ostungarn in der Zeit der Frühhallstattkultur // Die Hallstatt Kultur. — Linz, 1981. — S. 88.

¹⁹ Bader T. Op. cit.— P. 108, 140.

²⁰ Тереножкин А. И. Указ. соч.— С. 203—208; Kossak G. «Kimmerische» Bronzen. Bemerkungen zur Zeitstellung in Ost- und Mitteleuropa // Situla. Ljubljana, 1980.— 20/21.— S. 109—141; Мурзин В. Ю. Происхождение скифов: основные этапы формирования скифского этноса.— К., 1990.— С. 17—26.

²¹ Мелюкова А. И. Памятники скифского времени лесостепного Среднего Поднестровья // МИА.— 1958.— № 64.— Рис. 33; Гуцак А. Ф. Нові пам'ятки раннього залізного віку в Середньому Подністров'ї (розвідки 1968—1969 рр.) // Археологія, 1979.— 31.— С. 65—75; Смирнова Г. И. Культурно-исторические процессы в Прикарпатье в конце II — первой половине I тыс. до н. э. По материалам Западно-Украинской экспедиции // Итоги работ археологических экспедиций Государственного Эрмитажа.— Л., 1989.— С. 30, 31.— Табл. на с. 26—27.

²² Свешнікова І. К. Пам'ятки голіградського типу на Західному Поділлі // МДАПВ.— К., 1964.— Вип. 5.— С. 43.— Табл. III, 28—32; Крушельницькая Л. И., Малеев Ю. Н. Племена культуры фракийского гальштата (Гава-Голиграды) // Археология Прикарпатья, Вольни и Закарпатья (энеолит, бронза и раннее железо).— К., 1990.— С. 127, 128.

²³ Скорый С. А. Об археологических реалиях киммерийцев // История и археология Слободской Украины. Тез. докл. и сообщ. Всеукраинской конф., посвященной 90-летию XII Археологического съезда.— Харьков, 1992.— С. 193—195.

Одержано 9.06.93

СКІФСЬКИЙ БРАТОЛЮБІВСЬКИЙ КУРГАН V ст. до н. е. НА ХЕРСОНЩИНІ*

А. І. Кубишев, М. В. Ковальов

У 1990 році Каховський загін Херсонської археологічної експедиції АН України південніше смт Горностаївка Херсонської обл. поблизу сіл Ольгіно-Братолубівка дослідив 4 скіфських кургани висотою від 1,2 до 6 м. Найбільшим був курган, який сягав 6 м заввишки. Він носить назву Братолубівський, дякуючи сусідству з одноіменним селищем, розташованим у 5 км на захід.

Нижня течія Дніпра (сучасні Запорізька, Дніпропетровська та Херсонська області) за свідченням історика V ст. до н. е. Геродота, вважалася територією, де мешкали легендарні скіфикошовики, під впливом яких значною мірою складалася культура та історична доля народів Східної Європи у ранньому залізному віці. Курганна група, досліджена поблизу сс. Ольгіно-Братолубівка входить у систему скіфських пам'яток нижнього лівого бережжя Дніпра, локалізуючись на південний захід від відомого Кланьського скіфського городища. Геродот розміщував тут «місцевість Герр» — дніпровські плавні нижче порогів, з великою кількістю «протоків», «гирл», озер із луками та пасовищами та ін. По цій місцевості пролягає течія р. Гіпакірис (сучасна р. Конка), яка перетинає територію скіфів-кочовиків, та паралельно прилягає до старого річища Дніпра, а у пониззях відгалужується, впадаючи у Чорне море у районі міста Каркінітиди (Каркінітська затока поблизу сучасного м. Каланчак).

Скіфський могильник знаходився південніше автотраси між селами Ольгівка-Братолубівка, разом з дослідженими раніше великими скіфськими могильниками поблизу сіл Любимівка, Софіївка, Василівка, Камишанка, Старолук'янівка, Петропавлівка, Красний Перекоп (усі — Каховського р-ну Херсонської обл.), розташованих на підвищенні відгалуження дніпровських Софіївської та Василівської балок, а також курганними могильниками західніше сіл Каїри, Ольгіно, Братолубівка (Горностаївського р-ну Херсонської обл.), включаючи уже відомі в літературі

* Див. також: Кубишев А. І. Знахідки Братолубівського кургану // Київська старовина.— 1992.— М 2. /293/.— С. 86—89; Кубишев А. І., Симоненко О. В. Скіфські та сарматські пам'ятки Таврії // Золото степу. Археологія України.— Шлезвіг, 1991.— С. 75—78; Кубишев А. И. Раскопки Братолубовского кургана // «Scythian gold» Museum of Historic Treasures of Ukraine.— Токио, 1992.— С. 33—35.