

М. І. ВЯЗЬМІТІНА

ВИВЧЕННЯ САРМАТІВ НА ТЕРИТОРІЇ УКРАЇНСЬКОЇ РСР¹

Сармати були степовими сусідами слов'янських племен на протязі шести століть. Їх історія до певної міри переплітається з основними подіями історичного минулого цих племен. Тому вивчення сарматів, крім безпосереднього інтересу до власної їх історії, має велике значення і щодо висвітлення древнього періоду історії слов'янських племен та процесу формування їх культури.

В цій статті піднімається ряд основних проблем вивчення сарматів і розглядаються наслідки вивчення сарматів на території степової України.

Дорадянські дослідники приділяли головну увагу аналізу античних джерел. Робилися спроби ототожнити географічні назви, згадувані в творах античних авторів, з сучасними місцевостями, а також зв'язати з ними ті або інші сарматські племена (Ф. Брун)². Висловлювалися різні припущення щодо походження та значення терміну „сармати“ та його різночитань. Дехто з дослідників вважав, що савромати, сірмати, сармати — це назви окремих самостійних племен, які мали різне етнічне походження (Ю. Кулаковський³, Ф. Браун⁴, М. Ростовцев⁵). Ф. Браун припускав повну зміну населення в причорноморських степах перед початком н. е. Ю. Кулаковський, навпаки, визнавав сарматів кінця II ст. до н. е. корінним населенням територій, де раніше жили скифи, і заміну назви „скифів“ на назву „сарматів“ пояснював як заміну номенклатурну. Певна увага приділялася і питанням сарматської мови (П. І. Шафарик⁶, В. Ф. Міллер⁷, А. І. Соболевський⁸).

¹ Доповідь, прочитана на VI археологічній конференції Інституту археології АН УРСР у червні 1952 р.

² Ф. Брун, Опыт соглашения противоположных мнений о Геродотовой Скифии и смежных с ней землях. Черноморье, Сборник исследований по исторической географии Южной России (1852—1877), ч. II, Одесса, 1880.

³ Ю. Кулаковский, Аланы по сведениям классических и византийских писателей, Чтения в Историческом обществе Нестора-летописца, кн. XIII, К., 1899, стор. 94—169.

⁴ Ф. Браун, Разыскания в области гото-славянских отношений, СПб., 1899.

⁵ М. И. Ростовцев, Скифия и Боспор, Л., 1925.

⁶ П. И. Шафарик, Славянские древности, т. I, кн. II, § 16, М., 1848, стор. 154 і далі.

⁷ В. Ф. Миллер, Осетинские этюды, ч. III, М., 1887; Эпиграфические следы иранства на юге России, ЖМНП, 1886, № 9.

⁸ А. И. Соболевский, Русские местные названия и язык скифов и сарматов, Русский филологический вестник, 1910, № 3—4, т. 64, стор. 180 і далі.

В дорадянські часи археологічно вивчалася лише група пам'яток на Кубані (Н. І. Веселовський¹) та в колишній Оренбурзькій губернії (М. І. Ростовцев, С. І. Руденко²) і деякі окремі кургани Поволжя.

Потребу виділення сарматських пам'яток із загальної маси археологічних знахідок на території України відзначав ще Д. Я. Самоквасов³; він накреслював і той шлях, на який треба було скерувати їх дослідження: вивчати сарматські поховання в місцях їх корінного проживання і співставити вивчені пам'ятки з могилами південної Росії. В деякій мірі це завдання було здійснене в дорадянські часи (В. А. Городцов⁴). Спробу виділити й систематизувати сарматські пам'ятки зробив М. І. Ростовцев.

Широке й планомірне археологічне дослідження сарматських пам'яток почалося тільки за радянських часів. Це дослідження, побудоване на новій методологічній основі марксистсько-ленінського вчення, ставить своїм завданням розв'язати ряд проблем у широкому історичному плані. Воно пов'язане з визначенням основних областей формування сарматських племен, їх етнічної приналежності, їх племінного складу, областей поширення окремих племен, розробленням історичної періодизації їх розвитку.

Проте не всі області поширення сарматських племен вивчені в достатній мірі і не всі поставлені проблеми остаточно розв'язані. Якщо розкопки в задонських, поволзьких і приуральських степах дали вже багато сотень сарматських поховань, то цього не можна сказати про територію України, де загальна кількість відкритих сарматських поховань нараховує лише якихось дві сотні.

Початок систематичному археологічному дослідженню сарматських пам'яток на території України в радянські часи поклали розкопки в 1928 р. двох сарматських курганів біля с. Нешеретове, Білокуракинського району, Ворошиловградської обл.⁵. Шість сарматських курганів у Ново-Запоріжжі виявила експедиція Дніпробуду в 1930 р., два — Нікопольська експедиція 1938—1939 рр. (Б. М. Граков). У 1947 р. проблема систематичного вивчення пам'яток сарматських племен на території України була поставлена в план науково-дослідної роботи Інституту археології АН УРСР⁶. Вивчення сарматів на території УРСР з 1952 р. введено в тематичний план ІМК АН СРСР.

Експедиції Інституту археології АН УРСР у 1947 р. в Приазов'ї (в західній околиці с. Ново-Пилипівка)⁷, а в 1951 р. (у травні і серпні) в районі новобудов (околиці с. Ново-Пилипівка, с. Долинівка, Запорізької обл., на лівому березі Дніпра та с. Усть-Кам'янка, Дніпропетровської обл., на правому березі Дніпра) відкрили нові пам'ятки, які, в основному, характеризують ранній період перебування сарматів у степах Північного Причорномор'я (що відповідає середньому сарматському періоду в Поволжі). Внаслідок цих відкриттів археологічна карта сарматів на Україні значно поповнилась новими матеріалами. В колективній праці Інституту археології АН УРСР підводяться підсумки загального вивчення сарматських племен на території України.

¹ Н. И. Веселовский, Курганы Кубанской области в период римского владычества на Северном Кавказе, Труды XII АС, т. I, М., 1905, стор. 341 і далі.

² М. И. Ростовцев, Курганные находки Оренбургской области эпохи раннего и позднего эллинизма. С приложением П. К. Коковцева и С. И. Руденко, МАР, № 37, 1918.

³ Д. Я. Самоквасов, Могилы русской земли, М., 1908, стор. 56.

⁴ В. А. Городцов, Результаты археологических исследований в Бахмутском уезде, Екатеринославской губернии, 1903 г., Труды XIII АС, т. I, М., 1907.

⁵ І. Н. Луцкевич, Сарматські кургани в с. Нешеретове, Ворошиловградської області, Археологія, т. VII, К., 1952.

⁶ У цьому році Т. Г. Оболдуєвою була розпочата робота над складанням археологічної карти сарматських пам'яток на території УРСР.

⁷ Т. Г. Оболдуєва, Сарматські кургани біля м. Мелітополя, АП, т. IV, К., 1952, стор. 43—47.

Важливе значення у вивченні сарматів має саме правильне розуміння термінів „сармати“ і „Сарматія“ і звільнення їх від маррівських перекручень, коли конкретне вивчення окремих сарматських племен підмінювалося фантастичною гіпотезою про „сарматську стадію“ в загальноісторичному розвитку Північного Причорномор'я¹.

Термін „сармати“ замість давнішої назви „савромати“, — якою іменувалися у Геродота кочовницькі племена на схід від Дону, — ввійшов до широкого вжитку за римських часів. З тих же часів ввійшла до вжитку і назва „Сарматія“. Західну межу цієї території на карті Агріппи (I ст. до н. е.) становив ще Дніпро. На карті Птолемея (II ст. н. е.), який вперше розподілив Сарматію на європейську й азіатську, вона включала в себе всю Скіфію і поширилася, крім того, на захід і схід. З цього часу назва „Скіфія“ зникає й замінюється назвою „Сарматія“. Отже, найменування сарматів зробилося збірною назвою для ряду племен, які жили в Сарматії. Римські письменники іменували цією назвою, крім кочових власне сарматських племен, також і слов'янські й дако-фракійські племена. Розмежувати обидва ці поняття в їх вузькому і широкому розумінні і встановити відповідні їм археологічні пам'ятки є завданням виняткового значення, але в той же час і великих труднощів. Розв'язати це завдання можна лише на основі вивчення археологічних пам'яток.

Дуже важливою і в той же час складною є проблема сарматської мови. Крім власних імен, племінних та деяких топонімічних назв, жодних більш-менш зв'язних текстів сарматською мовою у нас немає. Наявність в згаданих словах великої кількості іранських коренів, встановлена на підставі аналізу ряду написів, виявлених у різні часи в причорноморських містах, зокрема в Ольвії, і особливо в Танаїсі, дала В. Ф. Міллеру підставу визнати іранську основу сарматської мови. Рештки цієї мови В. Ф. Міллер знаходить в осетинській мові і вважає осетинів нащадками сарматів. Іранську основу сарматської мови визнає і радянський мовознавець В. І. Абаєв, який пов'язує осетинів з сарматським племенем алан. У своїй книзі² він чітко розмежовує північноіранську групу індоєвропейських мов, — до якої він відносить скіфську і сарматську мови, — від мови стародавньої Персії, яка була лише периферією іранського світу.

Визначні відкриття радянських археологів у Середній Азії, а особливо в Хорезмі, з районом якого пов'язують формування іранської мови-основи, примусили відкинути вузьке розуміння іранської мови і іранської культури, пов'язане з древньою Персією.

Зараз радянські мовознавці дотримуються думки про належність сарматської мови до північноіранської групи індоєвропейських мов. Дальше завдання — уточнити і конкретизувати ці положення.

Великий інтерес, у зв'язку з вивченням сарматської мови, мають ті загадкові тамгоподібні знаки, які в великій кількості зустрічаються в I—IV ст.ст. н. е. в причорноморських містах, переважно на Боспорі, а також на Кубані і рідше — на території УРСР на різноманітних речах побутового значення, похоронних стелах, круглій кам'яній скульптурі, на стінах керченських катакомб та на кам'яних плитах, подекуди з датуючими написами. Ці знаки, крім поодинокого їх зображення, зустрічаються і в груповому розміщенні, але звичайно без певного порядку. У спробах розшифрування цих знаків ще не досягнуто певних наслідків.

Історія сарматських племен в причорноморських степах становить лише частину їх загальної історії, ранні етапи якої пов'язані з задонсько-

¹ В. М. Равдоникас, Пещерные города Крыма и готская проблема в связи со стадийным развитием Северного Причерноморья, ИГАИМК, т. XII, вып. 1—2.

² В. И. Абаев, Осетинский язык и фольклор, М.—Л., 1949, стор. 281 і далі.

поволзькими й приуральськими степами. Тому вивчення сарматів на території Степової України треба провадити враховуючи факти, здобуті в основних місцях їх формування.

Археологічні досліді Б. М. Гракова, Т. М. Мінаєвої, П. Д. Рау, І. В. Синицина в Поволжі та О. А. Гракової-Кривцової, М. П. Грязнова, К. В. Сальнікова в Приураллі та Західному Казахстані і антропологічні досліді Г. Ф. Дебеца і Т. А. Трофимової дали підставу припускати генетичні зв'язки сарматських племен з андронівською (і частково зрубно-хвалінською) культурою епохи бронзи. Систематичне вивчення сарматських пам'яток у зазначених областях дозволило радянським дослідникам встановити чотири періоди їх історичного розвитку¹: 1) савроматський (VI—IV ст.ст. до н. е.); 2) ранньосарматський (IV—II ст.ст. до н. е.); 3) середньосарматський (I ст. до н. е. — I ст. н. е.); 4) пізньосарматський (II—IV ст.ст. н. е.)².

Найраніший з етапів розвитку сарматських племен пов'язується Б. М. Граковим та К. Ф. Смирновим з савроматами Геродота, який, описуючи племена, що населявали Скіфію, визначав савроматів на схід від скіфів, за річкою Танаїсом.

Радянські антропологи і археологи спростували твердження М. І. Ростовцева про різне етнічне походження савроматів та сарматів і довели певне спадкоємство між чотирма періодами розвитку сарматської культури³. Вони довели наявність пережитків матриархату не тільки у савроматів VI—IV ст.ст. до н. е., як це відстоював М. І. Ростовцев, але і у сарматів перших століть нашої ери⁴.

Утворення в IV—II ст.ст. до н. е. в Прикаспійських степах великих племінних об'єднань, — які пов'язують з аорсами та сіраками і які становили вже велику воєнну і політичну силу, — привело до витіснення ними деякої частини дрібніших племен. Воно прискорило процес пересування ряду сарматських племен до Причорноморських степів, куди їх приваблювали просторі пасовища для худоби та економічні вигоди безпосереднього сусідства з багатими причорноморськими міськими центрами. З цього часу чіткіше починає вирисовуватись історія окремих племен. Пересування сарматських племен до Причорноморських степів набуває масового й організованого характеру з II ст. до н. е., коли в степах Поволжя утворилося нове племінне об'єднання — роксолани.

В цей час сармати брали вже участь у великих воєнних походах. Їх цар Гатал, за повідомленням Полібія, виступає як союзник Франака I Понтійського у його війні з коаліцією малоазійських царів (догівір 179 р. до н. е. — перша вірогідна звістка про сарматів, що перейшли вже через Дон).

У античних авторів немає точних відомостей про те, як пересувалися сарматські племена через Причорноморські степи. Аналізуючи, крім античних авторів, тексти і написи Північного Причорномор'я, можна все-таки накреслити загальні віхи цього руху. Найранішу відомість про перехід сарматів через Дон ми знаходимо в § 68 Периплу, який приписують Скілаку (кінець IV ст. до н. е.).

З великих сарматських племен, які пересувалися через Причорноморські степи, Страбон (авторитетним джерелом якого був письменник кінця II ст. до н. е. Артемідор Ефеський) згадує язигів, роксоланів і алан. Передовим загоном цього руху були племена язигів, які десь

¹ Б. Н. Граков, Пережитки матриархата у сарматов, ВДИ, № 3, 1947; К. Ф. Смирнов, Сарматские племена Северного Прикаспия, КСИИМК, вып. XXXIV, М., 1950.

² Періодизація К. Ф. Смирнова.

³ Г. Ф. Дебєц, Палеоантропология СССР, Труды Ин-та этнографии, Новая серия, т. IV, М.—Л., 1948, стор. 167.

⁴ Б. Н. Граков, Цит. праця; це стверджується і матеріалами розкопок 1951 р. на р. Молочній.

наприкінці II ст. до н. е.¹ вже кочували в областях між Дніпром і Дунаєм, а близько середини I ст. н. е. оселилися вже в басейні р. Тісси, лівої притоки Дунаю² і здобули внаслідок цього найменування метанастів, тобто переселенців. Слідом за ними йшли роксолани. Про їх воєнні сутички кінця II ст. до н. е. згадує Страбон³. В середині I ст. до н. е. пересування роксоланів на захід, можна вважати, було припинено гетами, які вторглися в цей час в Ольвію й сильно зруйнували її. У середині ж I ст. н. е. про роксоланів згадується, що вони жили вже між Дніпром та Дунаєм. Звіди вони нападають на римську провінцію Мезію⁴. У зв'язку з просуванням сарматів до кордонів Римської імперії вздовж берегів Дунаю починається будівництво прикордонних укріплень й розквартирування в них римських гарнізонів. Неронів проект наступу на сарматів з боку Боспору не був здійснений у зв'язку з падінням імператора. Рим переходить до оборонної політики і посилає на певний час свої гарнізони до Тіри, Ольвії, західного узбережжя Криму з метою захистити свої східні кордони від вторгнення „варварів“ і забезпечити собі сталу матеріальну базу для здійснення своїх широких політичних планів у боротьбі з Понтом, Вірменією й Парфією.

Найпізніше пересунулися на захід алани, зрушені з місця стрімкою навалою гунів⁵. Проте частина їх залишилася жити в басейні верхньої течії Сіверського Дінця, де, як припускають дослідники, вони ввійшли в тісний контакт із слов'янськими племенами і поклали початок так званій салтовській культурі⁶.

Перебування алан залишило деякі сліди в Ольвії, де серед великої кількості „варварських“ імен у написах II ст. н. е. виявлено ім'я Респендіал⁷, яке носив також один з аланських ватажків, що воював з вандалами (за повідомленням Григорія Турського). Про інші сарматські племена, до яких більшість дослідників відносить згадуваних в декреті Протогена, — савдаратів, фісаматів, саїв (останніх деякі дослідники ототожнюють з царськими сарматами)⁸, а також кораллів, царських сарматів, сарматів-тірагетів та інших, ми нічого певного сказати не можемо; частина їх кочувала десь по сусідству з Ольвією і часто турбувала її своїми нападами і вимогами викупів (фісамати, савдарати, саї), інші кочували в суміжних областях між Дніпром, Бугом, Дністром та Дунаєм.

Степова смуга УРСР не вивчена археологічно в такій мірі, щоб можна було накреслити тут межі кочування окремих племен, як це вже зроблено для Поволзьких степів і намічається для Кубані. Археологічне вивчення сарматських пам'яток на території Степової України дозволяє поки що зробити лише деякі попередні висновки про перебування тут згаданих вище племен. Усі розкопані тут пам'ятки належать до курганних поховань; частина з них введена в раніші поховання епохи бронзи. Хронологічно вони датуються II ст. до н. е. — IV ст. н. е. (найраніше

¹ Аппиан, Войны с Митридатом, 69, Див. SC., т. I, СПб, 1893, стор. 528.

² Плиний, Естественная история, кн. IV, 80, Див. SC., т. II, СПб, 1904, стор. 171; Клавдий Птолемей, Географическое руководство, кн. III, гл. 5, I; кн. VIII, гл. 10, 2, Див. ВДИ, № 2, 1948, стор. 233, 256.

³ Страбон, География, VII, 3, 17, Див. SC., т. I, стор. 120.

⁴ Иосиф Флавий, О войне иудейской, VII, 4, 3, Див. SC., т. I, стор. 483.

⁵ Аммиан Марцеллин, История, кн. 31, гл. 3, § 1, Див. SC., т. II, стор. 342. На картах IV ст. н. е. область на нижньому Дунаї дістає назву *Alania*, а північна притока Дунаю — *Alanus fluvius*; Ю. Кулаковский, Аланы по сведениям классических и византийских писателей, Чтения в Историческом обществе Нестор-летописца, кн. XIII, К., 1899, стор. 117.

⁶ Н. Я. Мерперт, О генезисе салтовской культуры, КСИИМК, вып. XXXVI, М.—Л., 1949, стор. 14 і далі.

⁷ В. Латышев, Юсре, I², п. 68, П., 1916; Ю. Кулаковский, там же, стор. 128.

⁸ Ф. Браун, Разыскания в области гето-славянских отношений, СПб, 1899; П. И. Шафарик, Славянские древности, т. II, М., 1948.

з відомих тут поховань датується кінцем II ст. до н. е. — це поховання біля с. Ворона, Новомосковського району, Дніпропетровської обл., розкопане в 1907—1909 рр. ¹). Виявлені сарматські пам'ятки зосереджуються в основному в басейні середньої і верхньої течії Сіверського Дінця, в долині р. Молочної, в районі південної частини Дніпровської луки; крім того, окремі пам'ятки розкидані на лівому і частково на правому березі Дніпра, а також на південно-східній межі Лісостепу з Степом.

Типи відкритих тут сарматських поховань, відмінні риси ритуалу і комплекс похоронного інвентаря в чоловічих, жіночих і дитячих похованнях, переважно одиночних (іноді подвійних і зрідка потрійних), стверджує свідчення античних джерел про проникнення сюди в останні століття до нашої ери ряду сарматських племен з Поволзьких степів.

Питання про перебування язигів на території Степової України є найменш ясним і найменш вивченим і поки що ще не знайшло свого археологічного ствердження. Можливо, з пересуванням язигів можна співставити згадки в Протогеновому декреті про постійні напади на Ольвію якихось сарматських царів і припустити, що язиги, серед згадуваних там сарматських племен, брали участь в цих нападах і вимогах данини. Якщо визнати, що ототожнювання саїв Протогенова декрету і царських сарматів Страбона правильне ², очевидно, язиги кочували десь у сусідстві з саями, на схід від Істру (Дунаю), за гетьською пустелею ³. Разом з царськими сарматами (саями?) і кораллами язиги приєдналися до Мітридата, коли він переправився в Європу, щоб здійснити свій третій похід (74 р. до н. е.) на Рим ⁴.

Можливо, деякі сліди перебування язигів в околицях Ольвії можна знайти в похованнях біля с. Козирка ⁵; інвентар цих поховань має риси певної спорідненості з похованнями язигів, виявленими у великій кількості на території Угорщини (підковоподібні привіски, бронзові кільця з шишечками, фасетовані буси). Проте твердити це, беручи до уваги цілковиту зруйнованість поховань, поки ще не можна.

Вірогіднішим є визнання належності деякої групи сарматських пам'яток, виявлених на території Степової України, до пам'яток роксоланів. Ця група пам'яток, відкрита в районі середньої течії Сіверського Дінця, вздовж обох берегів південної частини Дніпровської луки, найбільше в долині р. Молочної (в околицях с. Ново-Пилипівка), має риси певної спорідненості з саратовською групою пам'яток, які К. Ф. Смирнов та інші дослідники пов'язують з роксоланами ⁶. Долина р. Молочної, можна вважати, була головним осередком сарматських племен на чолі з роксоланами, де вони в перші століття н. е. могли вже мати свої постійні місця оселення. Для цього тут були досить сприятливі умови: багаті пасовища, зручні шляхи сполучення, наявність близької переправи через Дніпро, яку деякі дослідники пов'язують з кімерійським часом ⁷. Як повідомляє Страбон, сармати, ідучи за стадами, вибирали завжди місцевості з хорошими пасовищами — „зимою в болотах коло Меотіди, а влітку — і на рівнинах“. Сарматські племена, як говорить Страбон, „здебільшого кочівники, але невелика частина з них займається і хліборобством“ ⁸.

¹ Н. Е. Макаренко, Археологические исследования 1907—1909 годов, ИАК, вып. 43, стор. 87 і 96.

² Ф. Браун, Цит. праця, стор. 92—93.

³ Страбон, География, VII, 3, 17, Див. SC, т. I, стор. 120. Перелічуючи племена, що жили тут, Страбон називає тірагетів, за ними — язигів, сарматів, так званих царських і ургів.

⁴ Аппиан, Войны с Митридатом, 69, Див. SC, т. I, стор. 528.

⁵ Розкопки Б. М. Рабичкіна в 1950 р.

⁶ К. Ф. Смирнов, Погребения роксолан, ВДИ, № 1, 1948.

⁷ Л. Падалька, Остатки старины на нижнем Днепре, АЛЮР, № 2, М., 1903, стор. 104—105.

⁸ Страбон, География, VII, 3, 17, Див. SC, т. I.

Характерною рисою Молочанської групи пам'яток є наявність різних типів поховань; серед них виділяється квадратна могильна яма з діагональним покладенням покійника та орієтацією на південний схід або південний захід (рис. 1, 3). Цей тип поховань здебільшого мав багатий

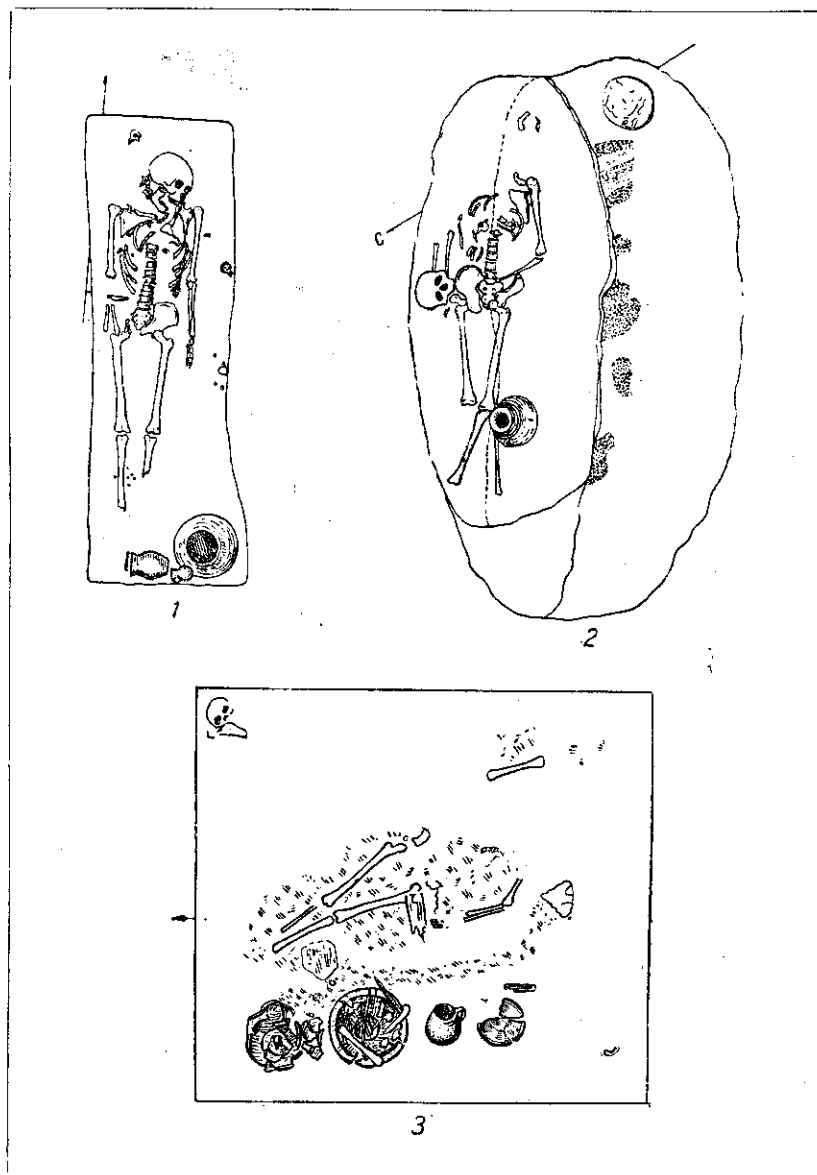


Рис. 1. Типи поховань (Аккермень).

інвентар, що в значній мірі було причиною пограбування цих могил ще в давні часи. Одночасно з квадратною могильною ямою існують і інші типи могил: поховання у вузьких прямокутних або овальних ямах (рис. 1, 1, 2), а також у підбоях (рис. 1, 2), де починає вже переважати північна орієтація і з'являються ознаки деформації черепа та схрещення ніг (рис. 1, 2). Цей тип характеризує вже нове племінне угруповання, яке проблематично можна пов'язувати з аланами. Проте деформація

черепа ще не є вирішальною ознакою для твердження про належність цих поховань аланам. Можна припустити, що аланам належали поховання в катакомбах на Сіверському Дінці, як-от: Воронцовка¹, Нещерегове², Мечоболово³ та поховання в Кантемірівці⁴ (в останньому можна вбачати приклад асиміляції сарматів слов'янськими племенами).

Окреме місце належить пізнішим безкурганним похованням (IV ст. н. е.) в пісках нижнього Дніпра, які мають аналогії в Нижньому Поволжі. К. Ф. Смирнов пов'язує їх з так званими річковими похованнями, тобто похованнями в місцях, що затоплювалися водою⁵.

У правобережному Лісостепу виявлено деяку кількість сарматських пам'яток — в басейні р. Тясмина та Росі. Але ці пам'ятки ще недостатньо вивчені. Майже зовсім не досліджена в цьому відношенні правобережна степова частина Дніпра.

Залучення сарматських племен у сферу економічного життя причорноморських міст, зростання кочового скотарства та ускладнення його землеробством сприяло осіданню деякої частини сарматських кочівників і виникненню в них постійних поселень.

Досить інтенсивно процес цей проходив на нижньому Дону і на Кубані, де розкопки виявили ряд поселень і городищ та суміжних з ними курганів і могильників.

Сарматські поселення на території України археологічно чітко ще не виявлені. Проте, базуючись на свідченнях Плінія й Птолемея, які спиралися в своїх повідомленнях на офіційні римські документи свого часу, цілком імовірно сподіватися знайти їх там. Певною мірою це вже стверджують розвідки останніх років у Приазов'ї (Б. М. Граков) та розкопки 1951 р. Молочанської експедиції Інституту археології Академії наук УРСР в околицях с. Ново-Пилипівка.

У зв'язку з рухом сарматів на захід привертають увагу городища і селища нижнього Дніпра. Розкопки городищ Гаврилівки, Любимівки та селища Золотої Балки в 1951 р., проведені експедиціями Інституту археології АН УРСР⁶, уже дали великий і цікавий матеріал, але не цілком ще достатній для повного розв'язання поставленої проблеми встановлення етнічної приналежності жителів цих поселень і вичерпної характеристики їх життя та культури. Можна встановити тільки те, що ці поселення виникли десь у II ст. до н. е. (можливо, деякі з них і раніше), в епоху дуже бурхливих подій у Причорноморських степах, коли частина кочових сарматських племен пересувалася на захід і загрожувала своїми навалами Ольвії та землеробському місцевому населенню. Ці події повинні були перешкодити пересуванню товарів вглиб країни та вивозу звідти хліба. Розташовані тут городища, по-перше, повинні були забезпечити вільний рух товарів, по-друге, служити стратегічним цілям — захисту від нападів „варварських“ племен як із сходу, так і з заходу. Кінець існування цих городищ збігається з остаточним витісненням з Причорноморських степів скіфів, які раніше жили тут, та з кінцем існування Скіфського царства в Криму.

Для повного відтворення картини життя жителів цих городищ та

¹ Е. Мельник, Раскопки курганов в Харьковской губернии 1900—1901 гг., Труды XII АС, т. I, стор. 690, 721, 726.

² І. Н. Луцкевич, Сарматські кургани в с. Нещерегове, Ворошиловградської області, Археологія, т. VII, К., 1952, стор. 136—141.

³ В. А. Городцов, Результаты археологических исследований в Изюмском уезде, Труды XII АС, т. I, стор. 211 і 336.

⁴ М. Я. Рудинський, Кантемірівські могили римської доби, Записки ВУАК, т. I, К., 1930.

⁵ К. Ф. Смирнов, „Сарматские племена Северного Прикаспия, КСИИМК, вып. XXXIV, М., 1950.

⁶ Попередні розкопки провадили: В. Й. Гошкевич, Древние городища по берегам низового Днепра, ИАК, вып. 47, стор. 117 і далі; Ірина Фабриціус, Любимівське городище, Вісник Одеської комісії краєзнавства, ч. 4—5, Одеса, 1930.

характеристики їх взаємовідносин з навколишнім світом треба, насамперед, продовжити розпочаті тут розкопки та дослідити могильники, що пов'язані з цими поселеннями. Треба детальніше вивчити, насамперед, ліпний посуд з погляду його генетичних зв'язків з попереднім і наступним часом. Ряд вже відзначених аналогій з керамікою зарубинецько-корчоватського типу (з якою мають спільні риси й деякі форми ліпного посуду з сарматського Молочанського некрополя) свідчить про наявність тут місцевих коренів гончарного виробництва. Існування поруч з цим посудом глиняних виробів у вигляді вузьких брусків з голівками свійських тварин (баран, кінь) на обох кінцях свідчить про вкорінення в місцеву кераміку якихось нових форм і образів, принесених пришельцями, можливо, сарматами. Останніх ми знаходимо вже на правому березі Дніпра, про що свідчать розкопки Є. В. Махно в 1951 р. в Усть-Каменці сарматського курганного могильника.

Найбільші труднощі становить виявлення матеріальних залишків сарматських племен у правобережній степовій частині, де збирання і визначення сарматських пам'яток майже не провадилося і де воно ускладнюється наявністю великої кількості інших синхронних пам'яток. Тут здавна жило землеробське населення, що постачало приморські міста, в тому числі і Ольвію, продуктами сільського господарства, в першу чергу хлібом, який був однією з важливих галузей зовнішньої торгівлі цих міст. Під час наступу сарматів і готської навали частина приморських міст на чолі з Ольвією зазнали великого руйнування. Деякі з заселених пунктів після цього назавжди припинили своє існування. Проте приплив нових сил і активна участь місцевого населення в перші століття н. е. в господарському житті сприяли його швидкому відновленню і новому економічному розквіту. Вздовж берегів Інгульця, Бугу, Дністра та узбережжя лиманів виникає густа сітка землеробських селищ, значна кількість з них — на зовсім нових місцях. Деякі з цих селищ (на Інгульці)¹ вже розкопані. Переважна частина цих поселень, за невеликим винятком (Снігурівка на нижньому Інгульці та ін.), не укріплена, чим вони відрізняються від поселень на Дону та Кубані, які виникли у той же час. Для виділення в степовому Правобережжі з основної групи пам'яток місцевого населення тих пам'яток, що належать окремим сарматським племенам, треба провести ще велику і складну роботу.

Особливо слід звернути увагу на вивчення пам'яток району Тирасполя, де розкопки І. Я. та Л. С. Стемповських у 1899 р. в околицях с. Глинне виявили під курганами насипами камерні поховання з сарматським інвентарем². Ряд археологічних матеріалів і дані топоніміки басейну нижнього Дністра, як-от найменування сучасних населених пунктів: Роксоляни, Яски, Олонешти та ін., свідчать про перспективність дослідження цієї території.

В сарматських похованнях на території степової Лівобережної України, кількість яких значно збільшено у 1951 р. розкопками поблизу сс. Ново-Пилипівка і Усть-Кам'янка, знайдено багато речей озброєння, побуту та культу, що були поширені перед початком I і в перші століття н. е. у сарматів.

Значне місце в цьому комплексі займає глиняний посуд. Глиняні посудини у кількості від однієї до шести становлять невід'ємну частину чоловічого, жіночого та дитячого похоронного інвентаря. Щодо техніки вироблення, то цей посуд можна розподілити на ліпний з грубої рожево-сірої або бурої глини (рис. 3) і посуд, зроблений на гончарному крузі

¹ А. В. Добровольський, Землеробські поселення перших століть нашої ери на р. Інгульці, Археологія, т. III, К., 1950, стор. 167 і далі.

² И. В. Фабрициус, Археологическая карта Причерноморья Украинской ССР, Изд. АН УССР, К., 1951, стор. 16—17.

з добре відмученої глини. Кружальний посуд поділяється на дві різновидності: 1) сіро- і чорноглиняні лощені посудини (рис. 4) і 2) червоноглиняні без покриття або з глазурованим покриттям, в тому числі і вкриті червоним лаком (рис. 5).



Рис. 2. Могила 8 (Аккермень). Східна група.

Не зупиняючись на детальному описові і аналізові окремих груп кераміки, обмежимося лише вказівкою на їх найхарактерніші риси і виділенням деяких форм, що дозволяють зробити певні висновки.

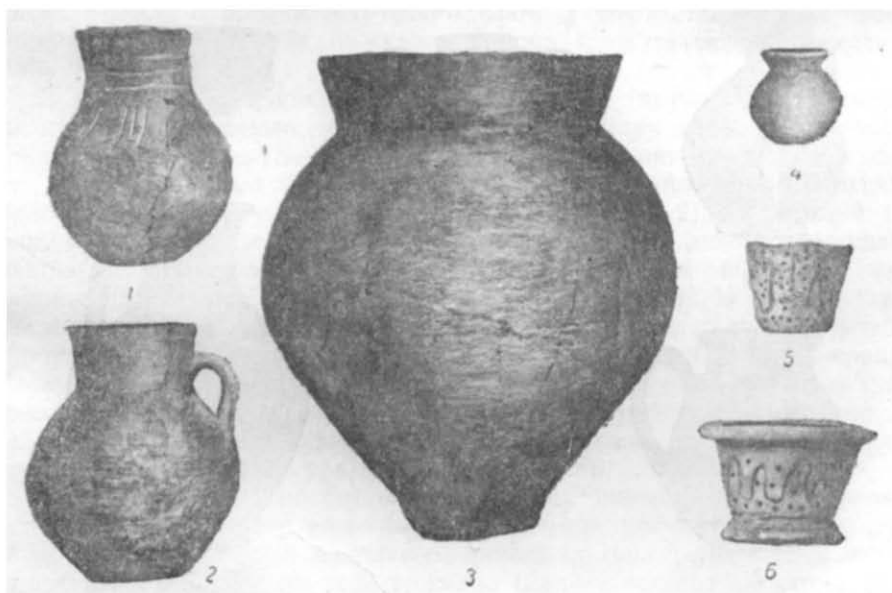


Рис. 3. Ліпчий посуд: 1, 4 — Ново-Пилипівка; 2, 3, 5, 6 — Аккермень. Близько 1/4 н. в.

Серед ліпного посуду спостерігаються форми різного походження: 1) поволзького та 2) місцевого. Для першого характерні форми: глекоподібні посудини, невеличкі кулясті посудинки і циліндричні курильниці.

Глекоподібні посудини мають округлий, трохи витягнений догори тулуб і широку циліндричну шийку, що поступово вигинається назовні.

Іноді ці посудини прикрашені орнаментом з прорисованих ліній (рис. 3,1). Найхарактернішою орнаментальною схемою для них є ритмічне повторення на тулубі посудини зібраних у пучки (по три-чотири відрізки) вертикальних ліній, що спускаються від початку шийки, яка



Рис. 4. Сіроглиняний посуд (Аккермень).

підкреслена горизонтальною лінією. Такий тип орнаментованого посуду досить поширений серед поховань Лівобережжя. Він трапляється частіше на Поволжі й на Дону.



Рис. 5. Червоноглиняний посуд (Аккермень). Близько 1/4 н. в.

Друга форма — невелика куляста посудинка, має відігнуті назовні вінця й перехват біля шийки (рис. 3,4). З орнаментальних мотивів на ній поширена зигзагоподібна лінія, прокреслена внизу шийки.

Посудини типу курильниці зустрічаються в кількох варіантах: у вигляді циліндричної або прямокутної посудини, або у формі зрізаного

конуса. Досить часто вона складається з двох вставлених одна в одну окремих посудин (рис. 3, 5, 6). Більша посудина має з краю горизонтальний бортик, а подекуди і дірочки у верхній частині. З оригінальних форм цієї посудини відзначимо курильницю з кургана 3 із Сватова Лучка, Ворошиловградської обл.¹, прикрашену наліпними валиками, що мають вигляд переплетених між собою гадюк. Близька до неї курильниця з могили 4 біля радгоспу Аккермень, Запорізької обл. (східна група). Курильниця з могили 8 східної групи складається з двох вставлених одна в одну посудинок; їх зовнішні стінки прикрашені хвилястою прокресленою лінією, а вся площа між відрізками хвилястих ліній заповнена наколами.

Для посуду місцевого походження характерні форми, подібні до горщика, різного розміру, різноманітних пропорцій, з вузьким дном і лійкоподібними вінцями (рис. 3, 3). В орнаментальному оформленні цього посуду найпоширеніші: округлі і овальні ямки по краю вінця, інколи рельєфні наліпи у вигляді гострих шишечок, вертикальних відрізків і подібних до підкови знаків, розміщених звичайно в трьох або чотирьох місцях по окружності посудини. Ця форма, досить поширена в долині р. Молочної (с. Ново-Пилипівка), має найбільше спільних рис спорідненості з корчоватським типом посуду і виявлена також на городищах нижнього Дніпра. Вона має певні генетичні зв'язки з місцевими ліпними горщиками, відомими з розкопок Кам'янського городища IV ст. до н. е. На них ми спостерігаємо той самий спосіб орнаментального оформлення вінця, але вони відрізняються ширшим дном. Цікаво відзначити відсутність цієї форми в східній частині Лівобережної України на Сіверському Дінці, де, навпаки, переважають типи, близькі до поволзьких.

Серед форм ліпного посуду відзначимо ще форму чаші на високій ніжці (відома в кількох варіантах на р. Молочній в кружальному посуді). Вона має своїх попередників ще в скіфський час на Правобережжі. Прості її зразки з грубішої глини у формі так званих плосок поширені на поселеннях нижнього Дніпра і зустрічаються в культурі полів поховань.

З характерних форм сіроглиняного посуду (кружальний сіроглиняний посуд) відзначимо три типи глеків: 1) глек кулястої форми на кільцевій підставці, з циліндричною шиєю і плоскуватою ручкою. В основі його лежить антична форма, але поєднується вона вже з місцевою обробкою поверхні — орнаментальним лошінням; 2) високоший глек (рис. 4, 3) з округло-біконічним тулубом, плоским дном, плоскуватою ручкою та бічним зливом. Місцева відзнака цього посуду — чорне лошіння, що цілком вкриває всю поверхню посудини; 3) присадкуватий плоскодонний глек (рис. 4, 2) з трохи розплющеним кулястим тулубом, широкою шиєю з перехватом посередині і петельною ручкою, прикріпленою у верхній частині тулуба, нижче шийки. Поверхня глека залощена. Обидві форми глеків і техніка їх зовнішньої обробки характерні для сарматів. Пізніше вони стають улюбленою формою в салтовській культурі, де набувають вже трохи інших пропорцій.

Серед глиняного посуду в похоронному інвентарі сарматів значне місце належить імпортованим червоноглиняним посудинам з червоним і бурочорним глазурним покриттям; нижня частина в них майже завжди не пофарбована. Тут ми спостерігаємо цілий комплекс античних форм: амфори, глеки в кількох варіантах (рис. 5, 2, 5), блюда, невеличкі чашечки (рис. 5, 4), лекіфи (рис. 5, 1), бомбілії. Серед глеків найпоширеніші два варіанти: 1) з округлим тулубом на кільцевій підставці, з високою циліндричною шиєю і ребрчатою або простою плоскуватою ручкою і 2) з яйцевидним тулубом (рис. 5, 2) на плоскому дні з лійкоподібними

¹ Е. П. Трифільев, Археологическая экскурсия в Купянский уезд, Труды XII АС, т. I, М., 1905, стор. 136—137.

вінцями й плоскою петельною ручкою, що поєднує нижню частину тулуба з низом шиї. Здебільшого ці глеки мають скромну орнаментацию: одну-дві поглиблені паралельні лінії або рельєфний обідок внизу шийки й на плічках. Спостерігаємо іноді пофарбування рідкою білою фарбою: скісні хрести з крапками по боках та концентричні смужки — спосіб, характерний переважно для посуду еліністичного часу, але відомий також і в перше століття нашої ери.

Слід відзначити кілька форм античної кераміки в місцевій переробці, що характерно для Молочанського могильника. Це сіроглиняна амфора з кулястим тулубом, вузькошия амфора (рис. 5, 3) з жовтуватої глини з реберчастими ручками і плоско зрізаним дном і невеличка сіроглиняна посудина в формі конічної склянки (рис. 4, 4) з двома високими ручками — імітація античного канфара, тільки без ніжки. Форму цю можна простежити в кераміці Ольвії, звідки вона, мабуть, і принесена на р. Молочну. Аналогічні зразки відомі також з поховань в районах Тамані та Інкермана II—III ст.ст. н. е.

Базуючись на аналізі форм і особливостях виготовлення червоноглиняного посуду, можна встановити, що його привозили на територію Степової України як з Ольвії, так і з боспорських центрів — Пантікапея, Тамані. Не виключена, проте, можливість існування якихось ближчих місцевих пунктів гончарного виробництва і в самому Приазов'ї (на це вказує наявність тут залишків гончарного виробництва). Але без дальших досліджень стверджувати це поки що не можна. Щодо цього великого значення набуває вивчення місцевого керамічного виробництва останніх століть до і перших століть н. е. як у самій Ольвії, так і в інших причорноморських центрах. Це дало б змогу до певної міри наблизитись до розв'язання ряду питань щодо визначення взаємних стосунків приморських міст з місцевим населенням і, зокрема, щодо встановлення певних хронологічних меж існування окремих груп речей.

Серед форм предметів озброєння, знайдених на території України, для ранніх сарматів (I ст. до н. е. — I ст. н. е.) характерний залізний меч з прямим перехрестям і кільцевидним навершям (рис. 6, 1), невеликих розмірів залізни трилопатевої черешковій наконечники стріл (рис. 6, 3), древка яких здебільшого пофарбовані, берестовий сагайдак і сплетений з прутів щит. Ця зброя свідчить про перевагу в сарматському війську легкоозброєних лучників і вживання маневреної тактики бою. Ці форми озброєння були поширені на всьому просторі степів від Поволжя та Кубані і досить довго вживалися населенням Північного Причорномор'я. Вони відомі також і в Лісостепу, особливо в районі Росі, на Канівищині і вздовж межі Лісостепу із Степом. Пізніше, для II—IV ст.ст. н. е., спостерігаємо проникнення нових форм озброєння, пов'язаних із зміною воєнної тактики, а саме: довгого меча без перехрестя, з круглим набалдашником, більшого розміру наконечників стріл, важкого лука й панцира, характерних для важкоозброєних мечників. Великих змін зазнає і кінська зброя. Цікаво зазначити, що в цей час з'являється нова форма оздоблення кінської зброї — круглі фалари. Проте питання походження і дальшого поширення цієї форми вимагає ще спеціального дослідження.

Нечисленні залишки в кургані коло с. Сватова Лучка (I ст. до н. е. — I ст. н. е.), Ворошиловградської обл.¹, дають нам деяке уявлення про тип жіночого одягу, пошитого з тканини малинового кольору. Цей одяг спускався нижче колін і був прикрашений навколо шиї і по краю рукавів золотими фігурними бляшками; на споді він був затканий золотом. Золотими ж нитками було прошите і взуття. Досить часто в жіночих похованнях цього часу спостерігаємо такий самий спосіб облямовувати

¹ Е. П. Трифил'єв, Археологическая экскурсия в Купянский уезд, Труды XII АС, т. I, М., 1905, стор. 136—137.

рукава та спідню частину сукні, іноді комір, а також і взуття дрібними рубленими бусами блакитного й білого кольорів.

Відмітимо вживання вузького шкіряного поясу, скріпленого тонкими крученими дротиками і мідними пластинками.

Характерною рисою в чоловічому і жіночому костюмі є дротяні і пластинчаті фібули, відомі тут в кількох варіантах. Найраніший, так

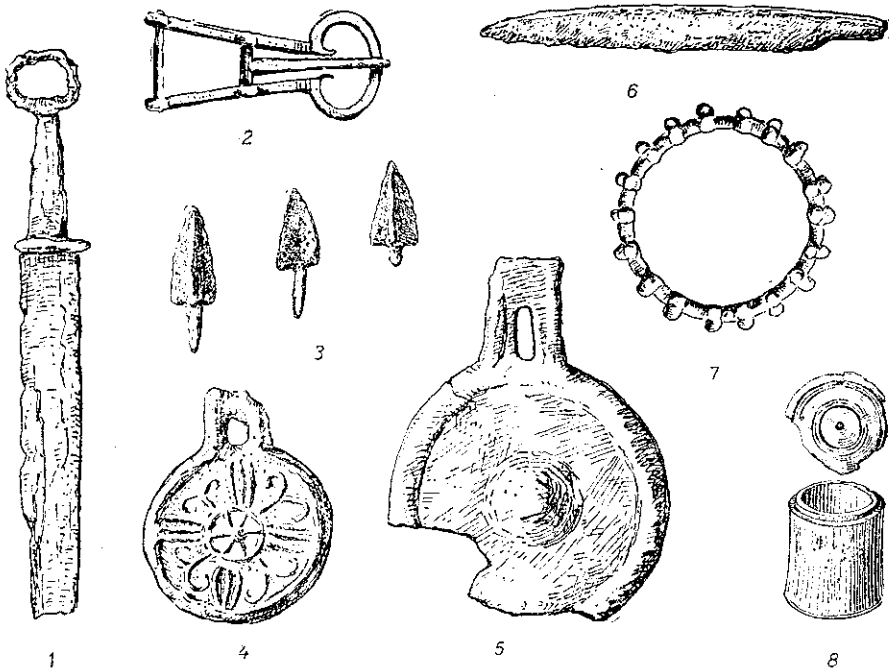


Рис. 6. Металеві вироби (2—7). $\frac{1}{2}$ н. в.; кістяна піксіда (8) (Аккермень), $\frac{2}{3}$ н. в.

званий середньолатенський, тип фібули зустрічався лише в поодиноких екземплярах (на Лівобережній Україні). Дуже поширена в перші роки нашої ери кругла в перетині дротяна фібула з підв'язаною ніжкою, особливо в Усть-Кам'янці, місцевого північночорноморського походження. Поруч існує і пластинчата чотиривиткова фібула (рис. 7, 3, 4) з крапковим орнаментом на дужці. Відома також форма круглої фібули, яка подекуди інкрустована кольоровим шклом та камінцями (рис. 7, 1). У пізніші часи (II—IV ст.ст. н. е.) тут зустрічався вже другий варіант багатовиткової фібули арбалетного та сильно профільованого типу.

Серед різноманітних прикрас жіночого вбрання — сережок, височних кілець та привісок, шийних гривен, намиста, обручок, перстнів, різного вигляду застібок, пронізів — звертає на себе увагу (крім коштовніших бус з напівдорогоцінного каменю, а також бурштину й коралів) велика кількість білих і кольорових скляних (іноді з внутрішнім золоченням) і пастових бусин (рис. 8). Серед останніх характерні різні дрібні вироби блакитної єгипетської пасти олександрійського (або родоського) походження у вигляді різної форми скарабів, левів, виноградних грон, амфорисків, невеличких кулачків і мініатюрних олтариків. Наявність таких речей в інвентарі сарматських поховань, поруч з іншими виробами імпортного походження, як скляні флакони і червонолакові посудини, свідчить про далекосяжні торговельні зв'язки, що здійснювались за посередництвом причорноморських центрів — Тамані, Пантикапея, Ольвії — в обмін на продукти степового господарства і рабів.

В інвентарі багатих жіночих поховань переважають імпортні туалетні речі: кістяні баночки-піксиди (рис. 6,8), можливо боспорського походження, для зберігання різних косметичних речовин; невеличкі кулясті посудинки з алебастру з ручками у формі левів (рис. 9, 10), привезені, мабуть, з Уралу. Широко вживані невеличкі бронзові дзеркалаця-привіски (рис. 6,4, 5). Частина з них виготовлена з білого металу, з центральним вушком і рельєфними тамгоподібними знаками на одній із сторін. Ці дзеркалаця з II ст. н. е. замінили собою раніші — з бічним виступом, що мав круглу дірку для підвішування. Характерною ознакою ранішої форми є також конічна шишечка в центрі дзеркала й опуклий бортик по краю (рис. 6, 5).

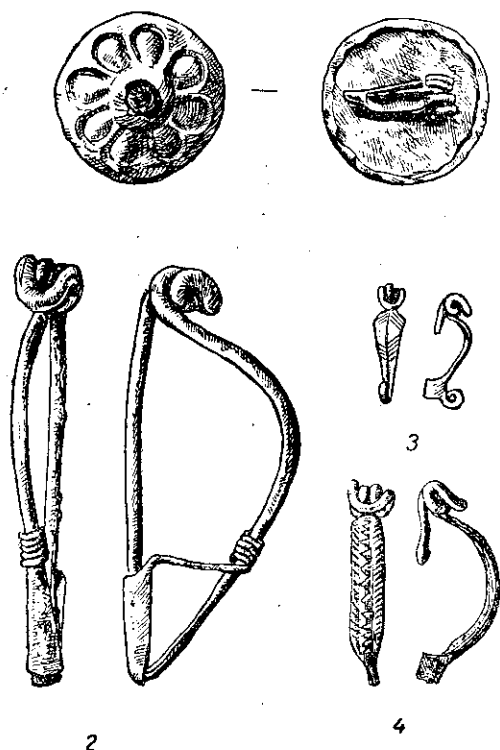


Рис. 7. Фібули. (Аккермень), 2/3 н. в.

ло. Співставлення писемних джерел з археологічними фактами, якщо їх розглядати на загальному фоні історичного розвитку, роблять, проте, можливими деякі висновки.

Суспільний розвиток сарматських племен проходив не скрізь рівномірно. Деякі з них були слабо об'єднані і жили здебільшого роздрібно; інші відзначалися більшою організованістю і входили до великих племінних об'єднань і союзів племен, суспільний устрій яких набув форм військової демократії. Основні соціальні верстви сарматського суспільства складались з кочового, напівкочового і напівземлеробського населення, куди входили і військовополонені раби і привілейована верхівка військової дружини на чолі з верховним вождем — „царем“.

Економічну основу господарського життя сарматських племен становило кочове скотарство й грабіжницькі військові походи. В долинах рік деяка частина населення займалася землеробством. У суспільному житті сарматів велику роль відігравала родова знать, яка внаслідок нагромадження в своїх руках значних матеріальних багатств досягла великої сили й могутності. Деякі пережитки матриархату збереглися в сарматів ще і в перші століття нашої ери.

Про релігійні вірування сарматів в писемних джерелах збереглися також лише незначні відомості. Сармати, як і скіфи, за головне божество

Масове проникнення в степ згаданих вище зразків міського ремесла свідчить про досить сильний вплив на побут сарматів міської культури, що досить яскраво помітна в долині р. Молочної, біля с. Ново-Пилипівка. Спостережене в цей час велике поширення в причорноморських, поволзьких і приуральських степах однакових виробів сприяло поступовому стиранню локальних відмін між окремими племенами і усталенню певної спільності їх матеріальної культури в перші століття нашої ери.

Про соціальний устрій сарматських племен грецькі і римські автори говорять дуже мало.

визнавали бога війни — меч. Алани, як описує Амміан Марцеллін, „за варварським звичаєм встромляють у землю оголений меч і побожно поклоняються йому, як Марсові, покровителеві країн, по яких вони кочують“¹.

Велику роль у сарматів відіграло і обожнювання сил природи. У філософа Максима Тірського (II ст. н. е.) є згадка, що сармати покло-

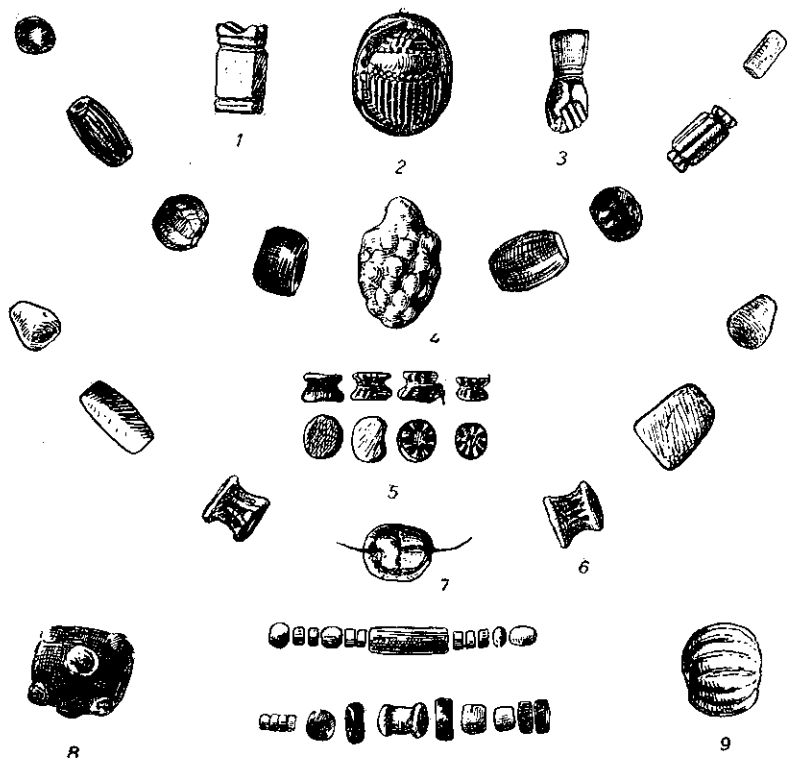


Рис. 8. Амулети і бусни. (Аккермень), Ново-Пилипівка, курган 5 (1—3). $\frac{3}{4}$ н. в.

няються водним божествам, які уособлювали собою ріки і озера (Істр, Танаїс, Меотійське озеро)².

В одній з епіграфічних пам'яток Танаїса 104 р. н. е. відмічається день святкування цього божества³. Слід вказати тут на зображення риб на пізніх скіфських налобниках, де образ місцевого водного божества ускладнився образом авестійського Сенмурва. Велике значення мав і культ вогню, що характеризувався вживанням вугілля в похоронному ритуалі, посипанням дна могили золою, грудками крейди та вапна, наявністю вогнищ (рос. — костриц) над могилою або у впускній ямі.

З культом вогню був пов'язаний і культ коня. На фаларах, знайдених у Борі, кінь зображений перед олтарем, на якому горить вогонь (можна також згадати рельєфне зображення вершника перед олтарем з вогнем на плиті з Танаїсу і на золотих вінцях з поховань боспорських царів)⁴. Грива у цього коня підрізана так, що від неї залишилися лише

¹ Амміан Марцеллін, *История*, кн. 31, 23; Климент Александрийский, *Увещательная речь к эллинам*, гл. V, § 64, *Див. СС*, т. I, стор. 596.

² Максим Тирский, *Речь* 8-я, § 8, *Следует ли воздвигать статуи богам*, *Див. СС*, т. I, стор. 591. Пор. шанування Борисфена у скіфів.

³ Т. Н. Книпович, *Танаис*, М.—Л., 1949, стор. 117.

⁴ Там же, рис. 44.

окремі пучки, відділені один від одного порожніми місцями. Такий спосіб підрізання гриви поширений в пам'ятках сарматського часу. Описаний олтар в мініатюрному вигляді знаходимо серед сарматських амулетів. Один з них виявлений весною 1951 р. в жіночому похованні і на р. Молочній, біля с. Ново-Пилипівка, в кургані 5. Відомий він також і в Східному Приазов'ї, в Дагестані, в Неаполісі Скіфському. Цей культ, що є одним з проявів мітраїзму, римськими воїнами, які побували в східних провінціях, був занесений до Західної Європи і широко розповсюджений в Македонії і Фракії.

Відзначаємо дальшу трансформацію культу великої богині-матері у сарматів; її зображення знаходимо на кістяних сарматських гребенях



Рис. 9. Посудина з морської глини, с. Долинівка, курган 6, похов. 6. $\frac{3}{4}$ н. в.



Рис. 10. Алебастрова посудина. Ново-Пилипівка, курган 1, похов. 15. Близько $\frac{1}{3}$ н. в.

або на металевих привісках між двома протомами або зверненими у протилежні боки головами коней.

Безсумнівно, існували у сарматів і пережитки тотемних уявлень. Священною твариною, крім коня, вважали і оленя. Аналіз сарматських племінних назв і окремих імен вказує на особливе значення оленя: слово, що позначає оленя, увіходить як складова частина до цілого ряду найменувань і слів.

Важливе значення мало в сарматів шанування предків, пов'язане з певним релігійним ритуалом. У ранніх сарматських похованнях Північного Причорномор'я (I ст. до н. е. — II ст. н. е.) зустрічаються переважно поодинокі поховання, іноді подвійні і зрідка потрійні. Звичайне положення покійника — на спині, з простягнутими вздовж тулуба руками; іноді одна рука лежить на животі. У ранніх похованнях покійник орієнтований на південь, у пізніших — на північ. В останніх відзначені випадки схрещування ніг нижче колін і деформація голови. Знайдені в похованнях глиняні курильниці, вугілля, зола, рештки вогнищ (костриц) свідчать про поширення віри в очисну силу вогню. Тут же бачимо і покладення в могилу з покійником жертвовної їжі — частини туші вівці, барана, корови, а також принесення в жертву деяких тварин, наприклад собаки (поховання на східній частині могильника Аккермень II). В похоронному інвентарі, крім звичайних речей озброєння, побутових речей, жіночих прикрас і речей туалету, знаходять різноманітні амулети, пов'язані з вірою в їх захисну силу. До них належать згадані вже скарабеї¹. Крім скарабеїв (рис. 8, 2, 7), за такі ж амулети правили й згадані вище мініатюрні олтарики (рис. 8, 1), зображення кулачків із знаком апотропея (рис. 8, 3). Усі вони повинні були захищати від зглазу і ворожого сили підземних духів. Цікаво також звернути увагу на невеличкі бронзові фігурки, покладені в могилу. Одна з них виявлена в похованні Усть-Кам'янського могильника. Інтересною її від-

¹ Скарабеї були, за уявленням стародавніх египтян, символом відродження; їх клали в могилу з покійником на місці серця, взятого для бальзамування.

знакою є те, що вона дуже міцно перев'язана ремінцем, який зав'язаний на спині спеціальним вузлом, що мав, очевидно, магічне значення.

Художнє оформлення побутових речей у сарматів позначається новими рисами, які виявляються в застосуванні нових технічних засобів, як-от імітація скані і зерні, вставки з кольорового каменю, скла й скло-видної маси. У техніці інкрустації вживалися два способи заповнення: в поглиблених і в перегородчастих гніздах. Останній спосіб був початковою формою техніки перегородчастої емалі, яка розвинулася вже значно пізніше.

Любов до поліхромних прикрас і яскравих кольорових ефектів є характерною рисою художнього оформлення. Питання про походження цього нового поліхромного стилю довгий час було предметом різних дискусій. Цей стиль був дуже поширений в сарматський час не лише на півдні СРСР, але й в так званому римському провінціальному мистецтві і в країнах Сходу (Мала Азія, Сірія, Іран і Парфія), як показали розкопки Південної туркменської археологічної комплексної експедиції 1948 р. у древній парфянській столиці Нісі (Південна Туркменія). Зараз визнана цілком неправильною думка про нібито готське походження поліхромного стилю. Готи, разом з гунами й аланами, сприяли лише перенесенню цього стилю в Західну Європу, головним чином у Придунайські країни. Широко відомі своїми ювелірними виробами майстерні Пантикапея, безперечно, повинні були відіграти в розвитку поліхромного стилю одну з головних ролей.

Поруч з геометричною поліхромною орнаментациєю у сарматів продовжував існувати далі й „звіриний стиль“, який починає поєднуватися з поліхромним. Звірині зображення зазнають нової стилізації, що перетворювала форми тварин на геометричні фігури, не позбавлені, проте, своєї експресії. Ці зміни в звіриному стилі характеризують вже новий напрям в його розвитку і утворюють начебто нову ланку між скіфськими звіриними зображеннями і звіриною орнаментикою в середньовічному мистецтві Східної і Західної Європи.

В загальному комплексі образотворчих мотивів помічаємо ще елементи античного мистецтва: астрагали, низка поєднаних одна з одною спіралей, листя аканфу, зображення Горгони, Афіни, Артеміди, Аполлона й Діоніса. Проте ці образи дані вже в зовсім новому трактуванні, що характеризує місцевих майстрів, які виконували замовлені речі, пристосовуючись до смаку і вимог своїх замовників. Деякі образи сарматського мистецтва, як зображення жіночої фігури між двох протом коней, зображення оленя, священного дерева, вершника, який списом убиває потвору та ін., жили і далі в різних трансформаціях і дійшли аж до наших часів у різьблених дерев'яних коньках на покрівлі та вишиваних рушниках.

Характеризуючи культурну спадщину, яку передали сармати пізнішим поколінням, не можна обминути килимарства, що повинно було існувати в кочовому побуті сарматських племен. Побічним доказом його існування можуть бути хоча б зразки настінного розпису, що збереглися в похоронних склепах Неаполя Скіфського.

Важливе місце у вивченні сарматських племен займає питання про взаємини їх із скіфами, місцевим землеробським населенням Лісостепу та з населенням причорноморських міст. Античні джерела дуже коротко згадують про воєнні сутички сарматів із скіфами, але майже зовсім не говорять про їх взаємини з місцевими жителями Лісостепу. Можливо, сармати обмежилися стягненням з останніх данини, як пояснював Страбон. Мало місце і часткове вклинювання сарматських племен в суміжні з Лісостепом місцевості і проникнення їх вглиб країни. Деяка кількість пам'яток сарматського часу, виявлена в басейні р. Тясмин і Росі в курганах скіфського часу (впускні поховання), ще цілком недостатня і мало вивчена для того, щоб робити узагальнюючі висновки

щодо ролі сарматів у Лісостепу. Частина сарматських племен, яка вклинилася за південні межі Лісостепу, очевидно, була асимільована там слов'янськими племенами. Проте загальна обізнаність з характером поховань Лісостепу і їх похоронним інвентарем не говорить про глибоке проникнення сарматської культури в культуру місцевого населення Лісостепу. Отже, це питання потребує ще дальших досліджень. Відносини сарматів з причорноморськими містами мали подвійний характер. Мирні торговельні зв'язки неодноразово чергувалися з грабіжницькими походами і вимогами відкупу. В цей час значно поширились торговельні і культурні зв'язки з різними центрами античного світу, з придунайськими країнами і з східними та південно-східними країнами (Алтай, Хорезм, Парфія, Іран, Кавказ). Осідання сарматських племен по долинам річок і навколо великих міст до певної міри змішало етнографію племен, що жили там, і влило в них нові етнічні елементи. Особливо приплив цих нових елементів спостерігається в перші століття нашої ери, в містах Боспора, Танаїсі, Ольвії і Тірі, куди вони входять уже як цілком певна частина населення. Політика Мітрідата, який залучав сарматів як союзників в своїй боротьбі проти боспорських царів і Риму, перехід влади на Боспорі до сарматської династії Аспургіанів, економічні вигоди від безпосередньої участі в торговельній діяльності приморських центрів, — все це в більшій мірі сприяло сарматизації останніх, яка виявилася в застосуванні нових заходів воєнної тактики, в поширенні нових форм оборонної і наступальної зброї, у вкоріненні в художньому виробництві нових способів орнаментальної техніки, в особливостях одягу і побутового інвентаря, а також у проникненні в життя місцевого населення нових культів і обрядів.

Пересування сарматських племен до Причорноморських степів і витіснення ними скіфів, які панували там до цього часу, сприяло прискоренню консолідації слов'янських племен і виникненню в них великих племінних об'єднань. Напади сарматських племен на римські прикордонні укріплення знаменували собою початок тієї загальної боротьби „варварських“ племен з Римом, що закінчилася загибеллю Римської імперії, а з нею і всієї рабовласницької формації та переходом до нового ладу — феодального.

Висунуті в творах Й. В. Сталіна керівні настанови про потребу вивчення історії окремих племен, народностей і народів, які входили до складу нашої батьківщини, у тісному взаємовідношенні з історією сусідніх з ними племен і народів і визначення їх етнічної приналежності зумовлюють завдання дальшого вивчення сарматських племен на території УРСР. На відміну від антиісторичної „теорії“ Марра, додержуючись якої його послідовники намагалися відобразити історію сарматських племен як окрему скіфо-сарматську стадію, що заступила місце попередньої кімерійської стадії і змінилася, в свою чергу, на готську стадію (чим вони спотворювали історичний процес розвитку суспільства), зараз увага радянських археологів зосереджується на вивченні конкретних сарматських племен — роксоланів, алан та ін. Шляхом виділення з загальної маси сарматських пам'яток окремих локальних груп радянські дослідники прагнуть пов'язати їх з певними етнічними групами та докладніше вивчити економічні передумови, господарство, побут та ідеологію сарматських племен. Великого значення набуває висвітлення проблеми взаємовідносин сарматських племен з їх сусідами, в першу чергу із слов'янськими племенами.

ИЗУЧЕНИЕ САРМАТОВ НА ТЕРРИТОРИИ УССР

Резюме

Сведения античных авторов о массовом передвижении со II в. до н. э. из задонско-поволжских степей в Северное Причерноморье кочевых сарматских племен, среди которых они различали языгов, роксоланов и алан, все больше и больше подтверждаются археологическими раскопками последних лет на территории УССР. Особенно широкий размах раскопки эти приобрели благодаря великим стройкам коммунизма, открывшим за последние два года в бассейне р. Молочной и нижнего Днестра больше сотни сарматских погребений, в то время как до революции сарматские памятники здесь были почти неизвестны: небольшое их количество было обнаружено главным образом в бассейне верхнего и среднего течения Северского Донца. Открытые погребения представлены тремя типами погребальных сооружений: квадратными, прямоугольными или овальными и подбойными могилами, хорошо известными нам в I в. до н. э. и в первые века нашей эры в Поволжье, где квадратные могилы с диагональным положением погребенного связываются с роксоланами и характерны для саратовской группы сарматских памятников.

Среди найденного в могилах большого количества погребального инвентаря особый интерес представляет лепная и сероглиняная посуда поволжского и местного происхождения (среди последней характерны узкодонные сосуды с налепными шишками и подковообразными орнаментальными мотивами). Наличие большого количества красноглиняных и лакоглазурных сосудов и других изделий из металла, кости и стекла говорит об оживленных сношениях с причерноморскими городами и через них с более отдаленными центрами — Малой Азией, Египтом, Индией. Оседание сарматских племен в долинах рек и вокруг городов до известной степени перемешало этнографию обитавшего там населения и влило в него новые этнические элементы, что сказалось в известной степени на сарматизации последнего. Не затрагивая глубоко основ хозяйственной жизни, эта сарматизация, отмечаемая особенно в первые века нашей эры в городах Боспора, Танаисе и Ольвии, выразилась в применении новых приемов военной тактики, в распространении новых форм оборонительного и наступательного оружия и некоторых особенностей личного убора, во внедрении в художественное производство новых приемов орнаментальной техники, а также в проникновении в жизнь местного населения новых культов и обрядов.

Дальнейшей задачей изучения сарматских памятников является выделение из их общей массы отдельных локальных групп и приурочение их к определенным сарматским племенам, изучение их быта и культуры. Для территории УССР пока с известной долей вероятности можно говорить о роксоланах (памятники их обнаружены в наибольшем количестве на р. Молочной). Особого изучения требует вопрос о сарматских поселениях, о сарматских памятниках в Лесостепи и на Правобережье. Важное значение имеет вопрос о взаимосвязях сарматских племен со славянскими.
