

Втрата австрійцями Ковеля створювала оперативний розрив між німецькими і австро-угорськими оборонними рубежами на дві окремі частини. Щоб не допустити цього, німецьке командування вже у травні стало перекидати сюди з інших фронтів свої відбірні дивізії і вкраплювати їх між австрійцями на загрозливих напрямках. За час оперативної паузи германці побудували з розрізнених тилових позицій потужний укріпрайон. Водночас, з-під Вердена сюди прибули головні сили авіації, які захопили панування в повітрі і забезпечили свободу дій для розвідників і коректувальників вогню.

28 липня росіяни розпочали наступ. У деяких місцях вони прорвали фронт і захопили позиції у пунктів Раймісто, Ясенівка, Курган, Щурин, Тристеня. Терплячи великі втрати гвардійці дійшли до верхньої течії Стоходу на фронті Майдан “ Вітоніж. Бої продовжувалися наступного дня, але важка прохідність болотистої місцевості під зосередженим вогнем противника зупинила просування військ. Центр ваги перемістився на 1-й і 30-й корпуси, які зуміли відкинути війська противника у вигині річки на північному сході від залізниці Ковель “ Луцьк і вийшли на лінію: Рудка Миринська – Велецьк “ Кухари.

У цей час гвардія намагалася заволодіти селищем Вітоніж і укріпленнями поблизу Ловищенського дефіле, однак доступні місця для атак виявилися заздалегідь укріпленими позиціями німців. Аналіз численних спогадів учасників тих подій відтворює трагічну для росіян картину: рух перебіжками був ускладненим через суцільні болота, тому стрілецькі ланцюги пересувалися вкрай повільно. Рукава річки виявилися глибокими, в яких тонули солдати і офіцери. Стало неможливим виносити поранених, а здорові піхотинці розстрілювалися німцями як мішені в тирі.

Позначилося, те що під час оперативної паузи германці вмело розставили артилерію, яка заздалегідь пристрілялася по районам імовірних атак противника. Російська артилерія була переважно легкою і не могла вести контрбатареїної боротьби, оскільки німецькі гармати розташовувалися поза зоною їх дії.

Деяким підрозділам все-ж таки вдавалося досягти протилежного берега, але під натиском німців нечисленні ряди гвардійців незабаром відкочувалися назад. У таких умовах Особлива армія здійснила ще ряд атак 9 і 10 серпня, проте успіху вони не мали і звелися лише до посиленої розвідки. У результаті цих боїв Стоход вдалося форсувати лише окремим підрозділам у селищ Тристеня і Вітоніж, але сил для подальшого наступу вже не вистачило.

Втрати на Стоході виявились значними “ 48 813 солдатів і офіцерів, з яких понад 30 тисяч осіб втратили елітні гвардійські частини. Винуватцем невдалого наступу був виставлений командувач Особливої армії генерал В. Безобразов з своїм штабом, хоча очевидним є той факт, що провина за провальний наступ, лежала на керівниках Ставки і фронту, які під час планування наступу обрали місце нанесення головного удару в непристосованих для цього умовах місцевості.

Вже 11 серпня дії військ цієї армії були зупинені, а вона передана Ставкою в оперативне підпорядкування Західного фронту, якому і було доручено взяти Ковель. Однак, вже 2 вересня, командуючий Західного фронту генерал О. Еверт переконав керівництво Ставки в неможливості виконання даного завдання через складні умови місцевості.

Таким чином, наступ військ Південно-Західного фронту на Стоході пройшов у формі атак проти сильно укріплених противником болотистих дефіле і після чотирьох днів боротьби закінчився не досягнувши поставленої мети. Окрім природних умов місцевості, основними причинами по яким задача прориву не була виконана можна вважати неузгодженість дій фронтів, відсутність раптовості наступу і нездатність російської артилерії подавити оборону противника на велику глибину.

Раїса ТИШКЕВИЧ (Сарни)

ПОДІЇ ПЕРШОЇ СВІТОВОЇ ВІЙНИ НА ВОЛИНСЬКОМУ ПОЛІССІ

Напередодні Першої світової війни Волинська губернія, куди входила й Рівненщина, з економічного погляду була однією з найвідсталіших в Україні, залишалась глухим аграрним краєм. Тут працювали такі підприємства: по виробництву мила, свічок, черепиці, цегли, млини, тартаки та невеликі кустарні майстерні – столярські, кушнірські, ковальські, кравецькі, шевські. Основними промисловими підприємствами Рівного були механічний, цегляний, цукрові заводи, пивзавод, тютюнова та сірникова фабрики, млин. Економічне становище населення Волині з кожним роком погіршувалося. Робочий день збільшувався, реальна заробітна плата зменшувалася. З початком Першої світової війни Рівне стає прифронтовим містом, згортається торгівля та промислове виробництво, багато установ евакуюється на схід, подалі від фронту. Загальна частка українців у населенні України становила понад дві третини. За національним складом

Схема № 9.

Наступление Юго-Западного фронта с 22 мая по 1 августа 1916 г.



Условные знаки:

- (thick line) Позиция 30-й фронта до атаки.
- (dashed line) Проведение до 25 мая.
- (dotted line) " " " " 1 июня.
- (dash-dot line) " " " " 10 июня.
- (solid line) Проведение до 1 августа.
- ▨ (shaded area) Участки занятые австро-германцами во время контакта 17-20 июня.

● Камениц-Под.

0 25 50 вер.

село було переважно українським, місто — багатонаціональним, здебільшого російським і єврейським, а на західноукраїнських землях — польським і єврейським. У руках представників цих національностей здебільшого перебували міська промисловість, торгівля, ремесло та фінанси. [7]

Одразу після початку Першої світової війни українські землі перетворилися на театр бойових дій або прифронтову зону між російською армією та військами австро-німецького блоку.

Під час Першої світової війни українці становили близько третини складу російської армії. З українців складалася більшість елітних бойових підрозділів імперії. Російське командування позитивно ставилося до них і допускало створення частин, в яких українці становили більшість особового складу, вважаючи, що створення таких частин сприятиме піднесенню їхнього бойового духу.

На території діяв російський Південно-Західний фронт, до якого у 1916 р. додався ще й Румунський. У серпні – вересні 1914 р. російські війська, відбивши наступ австро-угорських армій, спрямували свій удар на Галичину. Ця операція отримала назву Галицька битва. У результаті цієї грандіозної битви російська армія оволоділа Східною Галичиною, Північною Буковиною та вийшла до Карпатських перевалів. Російські війська вступили до Львова, Чернівців.

Наступним успіхом російських військ стала облога фортеці Перемишль, яка капітулювала 22 березня 1915 р. У результаті були взяті в полон ще 120 тис. австрійців і захоплені 400 гармат. На завойованій території російська влада встановила свій режим., я . Так, у Галичині закривались українські школи та інші навчальні заклади, культурні організації, запроваджувалися російська мова і російське законодавство. Почалось обернення греко-католиків у православ'я. Майже всіх представників української еліти, які залишилися в краї, а також верхівку греко-католицької церкви на чолі з митрополитом А. Шептицьким вивезли вглиб Росії. Відбулись єврейські погроми.

Російська окупація тривала до весни – літа 1915 р. Крім Галичини, австро-німецькі війська під час наступу 1915 р. окупували Західну Волинь, Холмщину, Берестейщину з містами Луцьк і Дубно. Наступ австро-німецької армії призупинився на лінії Кам'янець-Подільськ – Тернопіль – Кременець – Дубно.

Війна розколола українські політичні сили і цим ослабила український рух. Партії Західної України активно підтримували уряд Австро-Угорщини і Німеччини у війні з Росією, сподіваючись, що у разі поразки Росії держави-переможці допоможуть українцям створити самостійну державу. Партії Наддніпрянської України поставилися до війни неоднозначно. Більшість українських партій, у т. ч. частина УСДРП на чолі з Симоном Петлюрою підтримали Росію у війні; частина УСДРП на чолі з Володимиром Винниченком засудила війну і виступила за поразку Росії. Найбільш вороже налаштовані щодо Росії соціалісти (УСДРП, “Спілка”) емігрували до Західної України і створили у Львові 4 серпня 1914 р. Союз Визволення України - СВУ. Серед них – Дорошенко, Донців, Меленевський, Залізник, Жук. Своєю метою СВУ проголосив утворення самостійної української держави і для її досягнення вирішила співробітничати з Німеччиною та Австрією проти Росії. Держави, в інтересах яких проливали свою кров українці, мали агресивні плани щодо України, ігнорували українські національні інтереси, прагнули використати воєнне становище, щоб назавжди покінчити з національно-визвольним рухом українців [8].

Голод, епідемії, інфекційні хвороби – усе це призвело до нових виступів робітників. У 1915 р. знову застрайкували залізничники, вимагаючи від уряду припинення війни, забезпечення населення продуктами харчування, роботою. Вже після першого року війни серед пересічних громадян назріває невдоволення перебігом воєнних дій. Війна прийшла на терени Волинської й Подільської губерній. Масштабно ширяться випадки ухилення населення від мобілізації. Навесні 1915 року змінюється ситуація на фронті на користь Центральних держав і російські війська виявилися неготовими до прориву австро- угорськими та німецькими військами оборони Горлице – Таранов і змушені були відступати і зайняти оборону Холм-Володимир Волинський- Броди- Бучач [6].

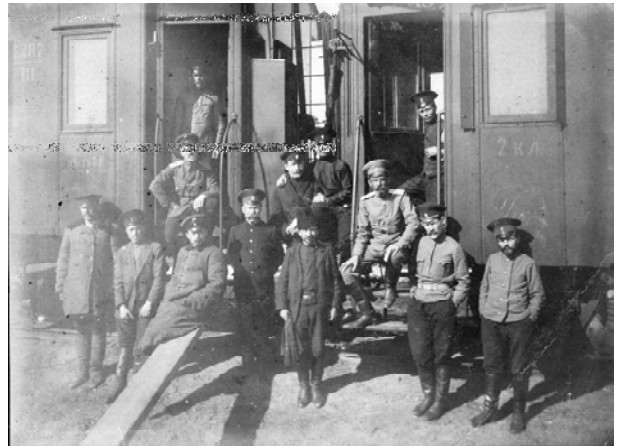
Відступаючи на схід, російські війська на своєму шляху руйнували панські маєтки, палили села. Йшла евакуація державних установ та органів місцевої влади. Не достатньо було коштів на фінансування армії.

На початку біта 1915 року Волинську губернію стали наповнювати біженці Галичини. Вони пересувались разом з майном на підводах. Виселені вони були з Голодецького району в Луцький повіт за розпорядженням генерал – губернатора Галичини Г. Бобринського. Цих переселенців спочатку розміщали в районі Луцька, Володимир –Волинського, потім в таборах під Рівним, Житомир [4].

Ось як описувала “Киевская мысль” перебування цивільної людності з Галичини на землях Волинської губернії. “Йшли вони цілими сім'ями з вйтом на чолі, тягнучи за собою коней, корів і той скарб, котрий встигли захопити”. Вони чекали, що, прийшовши сюди, будуть тут бажаними гостями, так, як їм обіцяли діячі москвофільського руху. Багато хто з них на повному серйозні вимагав по 1 крб. на день на



*Штаб О. Брусилова.
В центрі Микола Тощевіков.*



*Вагон, в якому був розташований госпіталь,
де служив Микола Тощевіков.*



*Санітарна бригада польового госпіталя,
де служив Микола Тощевіков.*

харчування, так як їм було обіцяно. Інші запитували: “де ті господарства, які конфіскували на їх користь?” Звичайно, їх чекало глибоке розчарування. “Тепер ці біженці бродили по Південно-Західному краї, залишаючись в основному без роботи й грошей. В одному місці, поблизу міста Рівне, просто неба, немов кочівний табір циган, розташувався табір біженців-галичан, близько 30 тис. чол.” Тут їх ізолювали від міста, оточивши військами. В жахливих санітарно-гігієнічних умовах, разом із худобою, прогресували інфекційні хвороби. Питної води не було, навіть для їжі використовували дощову воду з калюж. Дров не було, як і даху над головою. Спали під відкритим небом і в дощ, і в холод [5].

Улітку 1915 року Західна Волинь була окупована австрійськими та німецькими військами. Російські військові поспішно покинули місто, не провівши евакуації місцевого населення. 31 серпня в місто вступили австро-угорські війська. З осені 1915 і до весни 1916 року на Волинській землі відбувалися бойові дії позиційного характеру. Рівне, хоч і вважалося тоді тиловим містом, постійно перебувало у стані напруженості, відчувало близький подих війни.

Із зоною бойових дій місто мало безпосередній зв'язок. У Рівному знаходився штаб Особливої армії Південно-Західного фронту. У місті дислокуються великі підрозділи військ, розміщуються різноманітні служби — штабні, технічні, інтендантські тощо. Відступ російських військ зупинився під Рівне. Звідси у середині вересня 1915 року російські війська розпочали контрнаступ, який німці зупинили на лінії Броди-Луцьк-Чорторийськ. З осені 1915 року і весною 1916 року тут точилися запеклі позиційні бої. Під час цих боїв на Поліссі, в боях проти росіян відзначилась 1-а бригада польських легіонів коменданта Юзефа Пілсудського, яку австрійське командування загнало у поліські болота над річкою Стиром, на лінії

Колки-Чорторийськ-Рафалівка. В околицях поселень Колодів і Костюхнівка (тепер Маневицький р-н) полягло безліч поляків, внаслідок чого виникло кілька польських військових цвинтарів, а одне узгір'я, на якому довго оборонялись легіонери, місцеві люди ще й понині називають – Польська Гора.

У 1916 р. Росія, як і в попередні роки війни, планувала розгорнути наступ на усіх фронтах. 30-го березня 1916 року командуючим Південно-Західним фронтом було призначено генерала О. Брусилова. Йому підпорядковувалися Київський та Одеський військові округи - загалом 12 губерній або практично всі українські землі, що входили до складу Російської імперії. Наступ армій Південно-Західного фронту розглядався ставкою як другорядний. Основний удар по німцях мав завдати Західний фронт. Брусилов вірив, що росіяни зможуть знову завоювати Галичину і дійти до Карпат. З цим були незгодні командарми Каледін та Щербачов. Але Брусилов вирішував усе сам, не рахуючись навіть з думкою начальника штабу ставки Алексєєва М. В. Для Брусилова розгром ворога і повернення завойованих у перші роки війни українських земель Галичини, Буковини та Волині було справою честі.

У травні російські війська під безпосереднім командуванням генерала Брусилова почали потужну артилерійську підготовку, слідом за нею в атаку пішла піхота. Протягом перших трьох днів фронт на Луцькому напрямку був прорваний на 80 верст, намітився успіх на ділянках прориву ряду армій і корпусів. Здавалося б, Ставка повинна підтримати такий оперативний успіх. Але початок наступу Західного фронту тимчасово відкладають, одночасно відмовляючи Брусилову у виділенні резервів і приказують продовжувати сковувати супротивника демонстративними боями. Тільки через десять днів Ставка стала перекидати резерви на Південно-Західний фронт, надавши йому право завдати головного удару. 4 червня по 20 вересня на фронті від Луцька до Чернівців росіяни почали масовий наступ. Армія під командуванням Брусилова здійснила наступ по фронті в 550 км, глибина прориву дійшла до 120 км.

Важкі бої, то затухаючи, то спалахуючи знову, тривали до вересня 1916 року. Без підтримки сусідів армія генерала Брусилова розгромила австро-угорські та німецькі війська в Галичині і Буковині, завдавши їм величезні втрати - до 1,5 мільйонів чоловік, захопили близько 600 гармат, 1800 кулеметів, великі трофеї. Знову були відвойовані Чернівці, Коломия, Броди, Луцьк. У районі Рівного діяли

8, 32, 39 та 40 армійські корпуси 8-ї армії, в резерві залишалась 12 кавалерійська дивізія. Нечуваний для того часу прорив дозволив групі російських військ, розташованих під Рівне, уже за кілька днів зайняти Луцьк і в подальшому розвивати наступ у північно-західному напрямку на Ковель та південно-західному на Рава-Руську. 8 армія лише за перші одинадцять днів наступу пройшла 70-75 км. В такому положенні фронт протримався цілий рік, внаслідок чого прилегла місцевість уздовж Стоходу й Стиру була цілком знищена, наприклад, зникли колишні містечка Свинюхи й Озютічі. Зазнала збитків місцевість біля так званого трикутника міст-твердинь: Ковель-Дубно-Рівне. Після війни на Волині обліковано знищених або пошкоджених 212000 будинків, 170 кілометрів брукованих доріг, 3800 мостів, а також мережа меліораційних каналів і ровів на Волинському Поліссі [2].

Під час Першої світової війни Сарни були прифронтовим містом. Тут розміщувалися прифронтові військові частини склади з продовольством і зброєю, госпіталі. У цей період становище населення значно погіршувалося. Не вистачало продовольства, поширювалися епідемічні хвороби. У 1917 році тут зареєстровано 230 випадків тифу і холери. Ситуація ускладнювалась ще й тим, що починаючи з 1915 року, після евакуації амбулаторії у місті не залишилося цивільних лікувальних закладів, а міську лікарню перетворили на військовий госпіталь.

Залізничники разом з військовими розпочали будівництво нової колії, що йшла в ліс у напрямку лікарні. До весни будівництво було завершено. У кінці залізничної колії, на великій лісовій галявині

розташували палатки польового госпіталю. Поїзди з важкопораненими солдатами прибували безпосередньо до польового госпіталю. Багато поранених вмирили. Велика кількість могил з'явилась на міському кладовищі в Сарнах. Лише в 1927 році на могилах встановлено надгробні цементові плити з написами. Але невдовзі ці поховання були занедбані. Лише тепер молодь міста, військовослужбовці розчистили їх і вже нова влада незалежної самостійної України вшанувала пам'ять загиблих.

Після брусилівського (Луцького) прориву фронт від Сарн значно відійшов на захід. Уже не чути було гарматних пострілів. Жителі міста приступили до мирної праці. Повернулись біженці та евакуйована школа. З місць боїв ще приходили ешелони з пораненими. Серед них було багато полонених австрійських та угорських солдат. Але ще поодинокі літаки з'являлись у небі над Сарнами. Скинувши 5-6 авіабомб, вони відлітали. На коліях стояло багато вагонів із солдатами. Тому кожна кинута бомба знаходила свої жертви.

У фондах музею є комплекс матеріалів, які зібralи наукові працівники про учасника цих подій, лікаря 235-го запасного госпіталю Тошевікова М.П., який до кінця життя мешкав у нашому місті. Микола Петрович народився 15 (28) березня 1892 р. в м. Ташкенті в родині Петра Єфремовича та Клавдії Михайлівни. Як свідчать документи з фондів музею, Микола був студентом Імператорського Казанського університету медичного факультету. 3 травня 1914 р. він перебував у літній відпустці, а вже у вересні цього ж року Саратовський університет видає йому тимчасове посвідчення про закінчення навчання, бо в серпні – вересні 1914 року він у Казанському університеті склав іспити комісії екстерном і пішов на фронт. Тут потрапив до 8-ї армії, якою командував О.О. Брусилов. Його направляють ординатором 295-го Польового Запасного госпіталю. Вочевидь, Микола Петрович був досить наближений до Брусилова та його сім'ї. На унікальних світлинах, що зберігаються у фондах музею бачимо М. П. Тошевіков в оточені офіцерів із штабу Брусилова.

Після закінчення Першої світової війни Саратовський університет від 12.08. 1925 року за № 2419 замість втраченого тимчасового посвідчення видає Тошевікову посвідчення лікаря з правом лікувальної практики, що прирівнювалось до диплома. Перебуваючи на Поліссі під час війни, молодий лікар уподобав цей край. Тому за дозволом консульства Республіки Польща в Москві отримує дозвіл від 15 вересня 1925 року для роботи в нашому місті. З того часу він тут має власну практику, а із встановленням радянської влади працює в галузі охорони здоров'я. 3 квітня 1919 року в послужному списку є записи про перебування його в Сарнах Тоді він працював лікарем 42-го епідемічного загону, потім надавав допомогу військовополоненим і біженцям. У травні 1918 року за наказом головнокомандуючого Південно – Західним фронтом був звільнений з армії та прибув до місця проживання. У цьому ж послужному списку стоїть печатка українською мовою «4-ий український фронтовий пункт», де гербом є тризуб.

У Сарнах Микола Петрович зустрів своє кохання – Ольгу Шиянову, яка працювала вчителькою Саренського училища. В жовтні 1917 року одружуються, і Ольга Олексіївна отримує прізвище Тошевікова. В Сарнах подружжя придбало будинок, в якому жила сім'я, а навпроти - ще один, де лікар займався приватною практикою. Це був фахівець широкого профілю. Він лікував від заїкання, гінекологічні, венеричні, дерматологічні, терапевтичні хвороби, займався хірургією. У радянські часи працював епідеміологом, завідувачем районним відділом охорони здоров'я, рентгенологом. Старожили міста завжди тепло згадують чудового спеціаліста, адже на лікування до нього приїздили з усіх околиць. Навіть Микита Хрущов лікувався у нього. У родині була сімейна реліквія – кришталева ваза, подарована М.С. Хрущовим.

Микола Тошевіков займався і науковою роботою. Написав чимало праць з медицини, адже мав колосальний досвід практичної роботи. Прикро, що багато рукописів з часом втрачено. Родина мала чудову бібліотеку з медицини та класичної літератури, книги з автографами багатьох знаменитих людей, а також письменників. На жаль, цінні речі розібрали, розпродали, адже прямих спадкоємців у Миколи Петровича не було, а інші не цінували [10].

Впродовж активних бойових дій на Волині, в період з серпня 1915 по грудень 1917 року, загинуло щонайменше 350 тисяч солдатів та офіцерів багатонаціональних військових формувань імперських армій: німці, австрійці, росіяни, угорці, чехи, словаки, поляки, українці, хорвати, словенці та інші народи сучасної Європи. На території сучасної Волинської області практично не збереглась і мала частина усіх військових поховань. Майже всі військові поховання були знищені в результаті господарської діяльності, меліорації, свідомого нищення пам'яті про Світову війну та звичайного побутового варварства.

Після лютневої революції 1917 року у Росії нова Республіканська армія деморалізована і знаходиться в стані перманентної деградації. До грудня 1917 року та підписання перемир'я на Східному фронті активних бойових дій на території сучасної Волині не велось.

Фронт остаточно розпався в період січень-лютий 1918 року. В лютому 1918 року німецькі та айстро-

угорські війська продовжили операції по окупації східних територій. Волинь повністю перейшла під контроль країн Центрального блоку [9].

Для ліквідації наслідків окупаційного режиму міста і населені пункти Волині потребували насамперед фінансової допомоги з боку держави. В червні 1916 р. до Ради у справах місцевого господарства звернулися О.Брусилів і волинський губернатор з проханням про термінову підтримку міст, які зазнали найбільших збитків. Було прийнято рішення асигнувати із фонду 10 грудня 1914 р. місту Луцьку 40 тис. крб., Крем'янцю - 29, Дубну - 25 тис. крб. Передбачалась і видача позик земствам. Але перш ніж отримати гроші, земства повинні були подати дані про своє фінансове становище. Гроші видавались на термін не більше 5 років з відповідними процентами. Такий порядок уповільнював отримання коштів, а разом з тим відкладалось і вирішення першочергових проблем. [1]

Прифронтові міста і повіти губернії потерпали як від хаосу, так і від існуючого порядку доставки вантажів залізничним транспортом. Це пояснюється тим, що одні міста Волині в питаннях постачання знаходились у віданні Київського обласного комітету, а інші - Варшавського, який погоджував поставки товарів ще й з Московським комітетом. У результаті, окремі міста тривалий час залишалися без товарів першої необхідності. [3]

1. Демянюк О.Й. // [Електронний ресурс] – режим доступу: <http://www.asv.gov.ua/content/>

2. Демянюк О.Й. // Розгортання бойових дій на території Волинської губернії у 1915 р. [Електронний ресурс] – режим доступу: <http://www.asv.gov.ua/content/>

3. Волинь у першій світовій війні. // [Електронний ресурс] – режим доступу: <http://osvita.ua/vnz/reports/history/4034/>

4. Волинь у першій світовій війні // [Електронний ресурс] – режим доступу:

5. Історична довідка про події Першої світової війни на території сучасної Волинської області // [Електронний ресурс] – режим доступу:

6. Науменко А. До історії бойових дій на Волині під час Першої світової війни / А. Науменко // *Минуле і сучасне Волині та Полісся. Сторінки воєнної історії краю: Науковий збірник. Вип.30. Луцьк: МП “Пульс”, 2009*

7. Перша світова війна на Рівненщині. Брусилівський прорив // [Електронний ресурс] – режим доступу: <http://libr.rv.ua/ua/virt/105/> - Рівненська обласна наукова бібліотека.

8. Сарненський історико – етнографічний музей, // о.ф. № 70.

Микола ФЕДОРИШИН (Пересопниця, Рівненська область)

ПЕРША СМУГА ПОЗИЦІЙНОЇ ОБОРОНИ В ОКОЛИЦЯХ ПЕРЕСОПНИЦІ У 1915-1916 рр.

У 2014 році минуло століття від початку Першої світової війни, в якій загинули приблизно 10 мільйонів людей і ще стільки ж поранено.

На початку вересня 1915 року австрійські війська захопили Луцьк і фронт ще посунувся на 50 км у сторону Рівного. Зупинився перед річкою Стублою. Ця річка ще знаменита тим, що у результаті II поділу Польщі у 1793 році, вона була кордоном між Російською імперією і Польщею.

В контексті нашого дослідження розглянемо 20 км фронтовий відтинок від містечка Клевань по лінії Голишів-Старожуків-Білів-Новожуків-Радухівка-Сухівці. Це від Пересопниці вправо 10 км і вліво 10 км. Отже, Пересопниця знаходилася на другій лінії російської оборонної смуги.

Про події I світової війни (1914-1918 р.р.) досить ґрунтовно написано у монографії О. Реєнта та О. Сердюка «Перша світова війна і Україна» [2]. У інтернет-ресурсах є досить статей, які висвітлюють воєнні події на терені Волинської та Рівненської областей [11,12]. Крім того, у 2014 році, з нагоди 100 ліття від початку I світової війни, було опубліковано цілу низку краєзнавчих статей у Рівненській пресі [3-9].

Щоб описати події цієї війни на околицях Пересопниці у часовому проміжку від вересня 1915 року до червня 1916 року скористаємось :

1. Військовою картою австрійської армії (див. фото № 2), на якій зображено оборонні смуги австрійських і російських військ на конкретній місцевості [1]. Цю карту, очевидно, виготовили картографи у Луцьку (див. фото № 1.).

2. Спогади окремих мешканців сіл Сухівці та Макотерти.

3. Знахідки в старих окопах та бліндажах.