

З ІСТОРІЇ ДОСЛІДЖЕННЯ ВИПАЛЮВАЛЬНИХ СПОРУД XIX–XX СТОЛІТТЯ В ГОНЧАРНИХ ОСЕРЕДКАХ ЗАХІДНОЇ УКРАЇНИ

Про історію дослідження випалювальних споруд XIX–XX століття на території Західної України за архівними матеріалами й публікаціями вчених.

Ключові слова: гончарні горна, гончарні печі, дослідники, Західна Україна.

Вперше випалювальні споруди були виявлені на пам'ятках трипільської культури лісостепового Правобережжя й Прикарпаття України¹. Протягом віків їх конструкція змінювалася, хоча окремі гончарі й до цього часу випалюють глиняні вироби у теплотехнічних спорудах, які за будовою нагадують споруди давніх гончарів. За твердженнями вчених у XIX–XX столітті в гончарних осередках Західної України побутувало два типи випалювальних споруд – гончарні печі й гончарні горни. Ці споруди різняться між собою не лише будовою але й технологією випалювання.

Гончарні печі – теплотехнічні однокамерні споруди, з постійним перекриттям над внутрішнім об'ємом самої камери в якій одночасно складається посуд для випалювання та розпалюється вогонь.

Гончарні горни – двокамерні теплотехнічні споруди, верхня камера називається випалювальна або посудна в яку вкладаються глиняні вироби для випалювання, нижня – топкова для розпалювання вогню. На згаданій території їх зафіксовано, як з опорною перегородкою "козлом", яка розділяє топкову камеру на дві частини так і без неї².

Перші згадки про конструктивні особливості випалювальних споруд кінця XIX століття Західних областей України знаходимо у книзі *"Гуцульщина"* (1997) етнографа Володимира Шухевича. Один з розділів цього видання присвячений гончарству й містить дані про будову споруди в якій випалювали вироби гуцульські гончарі. За твердженнями Володимира Шухевича така споруда називалася гончарна піч або горно. Проте як було сказано вище гончарні печі й гончарні горни різні за конструкцією випалювальні споруди. Як зазначав дослідник подібної конструкції випалювальні споруди використовували майстри XIX століття в гончарних осередках Чернівецької, Івано-Франківської, Закарпатської областей. Характерною особливістю конструкції гуцульських випалювальних споруд кінця XIX століття було наявність в них не горизонтальної перегородки, яка розділяла випалювальну камеру від топкової, а вертикальної. За поясненнями Володимира Шухевича таке горно називали "лежаче". Воно мало овальну форму, довжиною 3 м, шириною 1,5 м. Низ, або підлога викладена з цегли. Споруда складалася з двох камер "великої" й "малої пічки", які між собою переділені цегляною вертикальною перегородкою. Отвір у "великій" пічці служив для закладання посуду для випалювання, у "малій", для закладання дров й розпалювання вогню. У вертикальній перегородці спеціально зроблені отвори для проникнення через них з топкової камери у випалювальну вогню³ (мал. 1).

Етнограф, археолог Федір Вовк у праці *"Студії з української етнографії та антропології"* (1916) згадуючи гончарні горни Західних областей України наголошував, що їх будова та спорудження, майже по всій території України однакова⁴. Але насправді в гончарних осередках України вони будувалися з різних будівельних матеріалів, мали різні розміри, конструкцію, об'єм, форму. Зокрема в гончарних осередках центральних областей України гончарні горни мали дві камери випалювальну й топкову, які між собою були розділені горизонтальною перегородкою, яка мала назву *"черінь"*. Топкову камеру на дві частини переділяла опорна вертикальна перегородка *"козел"*⁵. Будувалися вони з цегли сирцю, вальків глини тощо. А як видно з дослідження Володимира Шухевича гончарні горни Західних областей України, зокрема на Гуцульщині, мали зовсім іншу конструкцію.

Досліджуючи гончарство Західних областей України керамолог Катерина Матейко у монографії *"Народна кераміка західних областей Української РСР"* (1959) стверджувала, що глиняні вироби українські гончарі випалювали в різних за розмірами й конструкцією гончарних горнах. Зокрема, у Західних областях України для випалювання посуду використовували *"гончарні печі – горна ("горники", "п'єци")"*. У північних областях Західної України і в Закарпатті були *"поширені круглі печі вертикальної конструкції без димоходів"*. За поясненнями дослідниці такі споруди мали дві камери, *"між топкою і камерою, в якій ставляться вироби для випалювання, є стінка з цегли – "козел"*⁶. Хоча за народною етнографічно зафіксованою термінологією *"козел"* – опорна перегородка, яка переділяє топкову камеру на дві частини, а відокремлює випалювальну камеру від топкової горизонтальна перегородка яка називається *"черинь"*. По всій поверхні *"череня"* знаходилися маленькі отвори, під час випалювання через них з топкової до посудної камери поступає полум'я⁷.

Керамолог Юрій Лащук у виданнях присвячені гончарству писав, що гуцульські гончарі навіть в другій половині ХХ століття поряд з двокамерними горнами використовували однокамерні гончарні печі. Зокрема у брошурі *"Закарпатська народна кераміка"* (1960) згадував за випалювальну споруду однокамерної конструкції, яка мала архаїчну будову, оскільки складалася з однієї камери в якій розкладався вогонь і випалювалися вироби. Гончарна піч мала форму зрізаного конуса, висотою від 1 м до 1,30 м, шириною від 1,40 м до 2 м. Стіни її будували з вальків глини. За твердженнями дослідника *"в двох протилежних сторонах основи печі розташовані отвори. Великий, верхній отвір, яким виходить дим служив для завантажування глиняного посуду в піч називався "ротом" або "дірою"*. Закладаючи посуд гончар створював проти отворів канали, щоб туди завантажити дрова. У деяких печах в стіні є отвір *"солух"*, через який можна стежити за випалюванням посуду. Піч згори закрита, а збоку має *"вікно"*, щоб проникати всередину для завантаження посуду. Стіни будували з каменю, цегли та глини⁸ (мал. 2). Юрій Лащук вказував, що на Закарпатті, зокрема у Мирчі та Ужгороді зафіксовано печі в яких посуд завантажували через отвір розташований з боку⁹. У публікації *"Гуцульська кераміка"* (1956) цього ж дослідника описано будову ще однієї *"архаїчної"* випалювальної споруди: *"піч досить примітивна – лежача, овальна, з одним отвором для вогнища. Вона складається з малої печі – вогнища і великої печі горна, розділених між собою "козлом" – стінкою з дірками для вогню"*. Проте, як і Катерина Матейко вертикальну перегородку дослідник назвав *"козлом"*, хоча на поданому малюнку показано конструкцію горна подібну до описаного Володимиром Шухевичем¹⁰ (мал. 3). Постільки у традиційних горнах, які побутували в більшості гончарних осередках України, як вже згадувалося, у ХІХ–ХХ століттях *"козел"* переділяє топку на дві частини й підтримує *"черинь"* горна, який відокремлює випалювальну камеру від топкової¹¹.

Гончарні горни середини ХХ століття у Закарпатті описав в статті *"З історії розвитку гончарства та техніка і технологія гончарського виробництва на Закарпатті"* (1993) Ярослав Байрак. Дослідник звернув увагу на будову випалювальних споруд, які використовували закарпатські гончарі, хоча їх розміри не зазначив. За його ствердженнями на Закарпатті гончарні горни були архаїчні – надземні, круглої або овальної форми, вертикальної конструкції, *"з бічними нижніми і верхніми отворами"*. Через верхній отвір, який називали *"писок"* або *"рот"* завантажували вироби для випалювання. Через отвір біля *"дна"* або *"низу, споду"* підкладали дрова під час випалювання. Середину такої випалювальної споруди називали *"яма"* горна. На жаль, більш детальної інформації про випалювальні споруди в публікації дослідником не було надано. Згадуючи за випалювання в них виробів, Ярослав Байрак зазначав, що температура у випалювальних спорудах коливається від 600 до 900 градусів. Хоча стаття не містить жодних згадок про те, хто ж визначав температуру випалювання у горні¹².

На Західному Поділлі, зокрема, у Хмельницькій й Тернопільських областях використовували заглиблені у ґрунт гончарні горни. Найбільш ґрунтовно на даній території їх дослідив Олександр Прусевич й описав у праці, яка побачила світ 1916 року *"Гончарний промисел Подольської губернії. Гончарний промисел"*. Дослідник зазначав, що гончарні горни Подільської губернії вириті в землі. Склалися з двох камер верхньої *"кабиці"*, куди ставили посуд для випалювання і нижньої *"топкової"* де розкладався вогонь. Для будівництва горна спочатку *"роют яму около 4 аршин длины и 3 аршин ширины, и устраивают здесь "кабицю". Затем около нее на расстоянии 1,5 аршин роют другую яму, (наз. "погребыцей"), изъ которой*

выводят полуокруглое отверстие – усть топки "пьеца" размерами – 1,6 аршин высоты и 0,8 аршин ширины; с противоположной же стороны землю вынимают на искос, так, чтобы можно было туда спуститься. Против "пьеца" на земле ставят из кирпича подставку "козел" высотой в 1 аршин, на которую кладут из дерева и глиняных вальков "подь", "чиринь". В этом "чирине" устраивают круглые или квадратные дыры, через которые проходит дым и пламя во время обжига"¹³.

Про будову подільських гончарних горнів згадував Юрій Самарін у брошурі "Подольские гончары" (1929), який лише побіжно вивчав гончарство даного регіону. За його твердженнями гончарні горни Поділля були "ямого типа... вырывается яма около 2 м длины, 2 м ширины и 2 м глубины. Называется она "кабица". Рядом с этой ямой вырывается яма называемая "пригребица", такой же длины, глубины и высоты. В нее с наружи проделывается вход – лесница ведущая книзу. Из нижней части пригребицы в "кабицу" проделывается сводчатое отверстие приблизительно 75х50 см.... В "кабице" напротив топки, немного отступя, делается на всю длину из глины или камня продольная стенка высотой в 1 м, называемая "козел". "Козел" кверху делается шире и является основанием решетчатому полу – "чериню", на который ставится посуда для обжига. "Черинь" – это глиняный пол с круглыми отверстиями, узкими внизу и расширяющимися кверху. От поверхности "чериня" до уровня земли около 1 м. Над "черинем" додается из глины или камня свод, поднимающийся над землей. Напротив топки, вверху, у поверхности земли, делается отверстие, такое, чтобы можно было влезть человеку и заложить весь горн посудой. Бывает, что "пригребица" делается открытая, а иногда над нею делается свод из бревенчатых брусьев"¹⁴.

Варто сказати що цей дослідник мало знаній з народною гончарською термінологією. Оскільки "кабиця" – випалювальна, або посудна камера горна, "пригребица" – яма чотирикутної форми, яка викопувалася перед "топкою". В ній гончар зберігав дрова, з неї краще було "обслуговувати топкову камеру" горна. "Черинь" – це не "глиняста підлога", а глиняна горизонтальна перегородка, яка розділяє "кабицю" від топкової камери, на "черинь" ставився посуд для випалювання. В "кабиці" не будовався "козел", а його будували в топковій камері, він же підтримував "черинь" і розділяв топкову камеру на дві частини.

Про горни Поділля писала й Лідія Мельничук у монографії "Гончарство Поділля в другій половині XIX–XX століттях: історико-етнографічне дослідження" (2000). За її твердженнями "горники" склалися з двох камер – верхню називали посудна або "кабиця" де складали посуд для випалювання і нижню топкову камеру, яку називали "топка", "пічка" де розпалювали вогонь. Горна були заглиблені в землю. "Стінку "козел", що відокремлювала камеру від топки, робили із горщиків наповнених глиною. На неї вибудовували з дерева і глиняних вальків (іноді з саморобної цегли) горизонтальну поверхню "під", "черинь", де спеціально залишали круглі чи квадратні діри, крізь які проходило полум'я і дим під час випалювання"¹⁵. З вище описаного не зовсім зрозуміло, яку камеру відокремлювала "стінка козел" від топки. Найімовірніше дослідниця мала на увазі, що "стінка козел" розділяла топкову камеру на дві частини.

Гончарні горни Пістиня згадував у монографії Олег Слободян "Пістинська кераміка XIX – першої половини XX століття" (2004), але їх конструктивна будова дослідником не була описана. Він пояснював, що конструкція пістинських горнів подібна до описаних Володимиром Шухевичем і що гончарі згадуваного осередку верхню частину склепіння горна робили за допомогою дерев'яних "каркасів-каблуків". На його думку такий "простий і прадавній спосіб будови печі полягав в тому, що між дерев'яними "каблуками" щільно накладалася глина, яку готували з простої ґрунтової глини і перемішували із січкою – різаною соломкою. Товщина обмащуваних стінок становила не менше 35–40 см; щоб вогонь не розсадив горна майстри додатково зміцнювали бічні стінки – примурки. Готову, але ще "сиру" піч, просушували природнім способом два – три тижні, а далі поступово пропалювали її малим вогнем, аби вона не давала великих тріщин. Внаслідок чого каблуки вигоряли, залишаючи сліди – борозни, які потім майстри ще раз детально замащували". За його твердженням у 1920–1930-х роках переважна більшість гончарів будували горни з цегли. Використовували печі двох видів: "продовгуватої форми із півкруглим склепінням і комінком (так зване лежаче горно з горизонтальним димовим каналом) і округлу, вертикальну із заглибленою в землю димовою

трубою, коли горно виходило наверх у формі бані із завантажувальним отвором"¹⁶ (мал. 4)¹⁷.

Наталя Кубицька у статті "Гончарні печі с.Кульчин Волинської області (конструкція та особливості випалу)" говорить, що в даному гончарному осередку горно являє собою "архаїчну двоюрисну споруду, що має верхню наземну камеру для випалу з глиняним зводом і вриту в землю нижню топочну камеру. Спорудження печі вимагало певних знань від гончара. Спочатку викопували круглу яму діаметром до 3-х метрів глибиною 1,5 – 2 м. Форма горна овальна. Діаметр випалювальної камери до 2 м. Висота горна над землею дорівнювала 1,60 м, загальна висота з випалювальною камерою – 2,85 м. Стіни ями обкладали цегло-сірівкою, яку не випалювали, а під час випалу вона висихала сама. Пізніше, в 1950-ті роки стали мурувати стіни з вогнетривкої цегли. Верх печі зводили з гладешок, бо вони легші за цеглу та краще утримують тепло. Замуровували гладешки глиною печухою. Верхню випалювальну та нижню топочну камери розмежує "черінь". Він є основою, на яку ставлять посуд для випалу. "Черінь" також глиняний з невеликими отворами круглої форми діаметром 15 см (у селі їх називають "дірками"), які є вогнепровідними каналами (мал. 3). Нижня топочна камера має власну конструкцію. У центрі її знаходиться повздожня підпірна стінка – широкий стовп – "козел", який підтримує "черінь". "Козел" розсікає полум'я в топці на два потоки і спрямовує його у випалювальну камеру"¹⁸(мал. 5, 6). У іншій статті "Гончарні печі села Рокита на Волинському Поліссі (історія розвитку, конструктивні особливості горнів та технологія випалу виробів)", доречніше писати "випалювання"¹⁹, ця ж дослідниця розглядає питання конструкції гончарних горнів села Рокита, що на Волині. За твердженнями Наталі Кубицької у Рокиті в кінці ХІХ – на початку ХХ століття побутували горни, які місцеві жителі називали "горн", "горен"²⁰. Вони були округлої форми, вертикальної конструкції без димоходів (мал. 7)²¹. Їх розміри 1,7x1,5. Стіни викладені з цегли. Повністю вкопані в землю. Характерною особливістю таких горнів було відсутність "череня". Горно має згори великий отвір для завантаження виробів, яким виходив дим й полум'я, і збоку – топкову камеру. В центрі топкової камери ставили невисокий цегляний стовп – "козел". Одним краєм на нього, а іншим на виступ у стіні горна клали перетинки довжиною в одну цеглину, на відстані 2–3 см одна від одної. Через ці отвори проходив вогонь. Способи укладання посуду в горно у Рокиті було особливим, оскільки посуд закладали кружком навколо "козла". Перший ряд виробів, які розташовували біля стінок, ставили вниз дном таким чином, щоб між стінками горна був простір²². (мал. 8). За будовою гончарні горни с. Рокита подібні до горнів зафіксовані на території Білорусії²³. Про гончарні горни поліського села Рокита округлої форми без "череня", які в центрі мають невисокий круглий стовп – підпору згадував у статті "Нові дані про кераміку ХІV–ХVІ ст. (За матеріалами знахідок на Верхньому Придністров'ї на Волині) Юрій Лашук. Хоча за твердженнями дослідника конструкція таких горнів збереглася лише у віддалених селах, переважна ж більшість сучасних горнів – двокамерні²⁴.

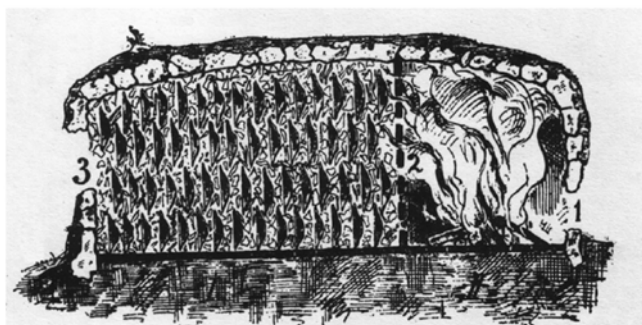
Романа Мотиль у монографії "Українська димлена кераміка ХІХ – початку ХХІ ст." (2011) згадувала гончарні горни гаварецьких майстрів. За її твердженнями гаварецькі випалювальні споруди "до половини містяться в землі і складаються з великої основної (3–3,5 м³) та допоміжної частини. Основна частина печі – горн має подовгасту конструкцію. Він будувався в середньому на 100 одиниць посуду. Фундаментом служить каміння, а завершується він напівсферичним склепінням, викладеним із спеціально виточених горщиків з витягнутим тілом (без вушок) і з широкою шийкою. Така форма дзбанків дозволяє утворювати по ширині горна необхідну сферичну дугу. Ряди горщиків, розміщені один за одним, укладають своєрідну стелю. Зверху щілини між ними засипають землею, з середини всю піч обмазують глиною і випалюють"²⁵ (мал. 9). З вище описаного можна зрозуміти, що гаварецькі гончарні горни за будовою нагадують випалювальні споруди описані Володмирор Шухевичем та Юрієм Лашуком. Варто зауважити, що дослідниця згадує, що для їх будівництва використовували горщики з широкою шийкою, які далі називає дзбанками (така посудина на фото (с. 108) нагадує глечик. Фото горщиків подано на сторінках 104–105). За гончарською народною термінологією традиційна форма горщика не має конструктивного елемента шиї, а має широкий отвір і невисокі вінця, які переходять у плечі²⁶. Друга частина горна, за твердженнями Романи Мотиль "допоміжна (підсобна) і споруджується з полін та дощок. Вона розміщена поза горном і використовується для зберігання дров та підтримки вогню під час випалювання". Тобто мова йшла про "пригребицю" горна²⁷.

Отже можна стверджувати, що в гончарних осередках Західних областей України існували два типи випалювальних споруд: однокамерні й двокамерні більшість з них архаїчні за своєю будовою й цікаві за конструкцією. Двокамерні, розділяються на споруди в яких випалювальна камера від топкової розділена горизонтальною перегородкою "черенем", а топкова камера – вертикальною перегородкою "козлом" на дві частини.

Двокамерні гончарні горни типу "лежачі", в яких випалювальна камера від топкової переділялася вертикальною перегородкою з отворами через які вогонь потрапляв до випалювальної камери.

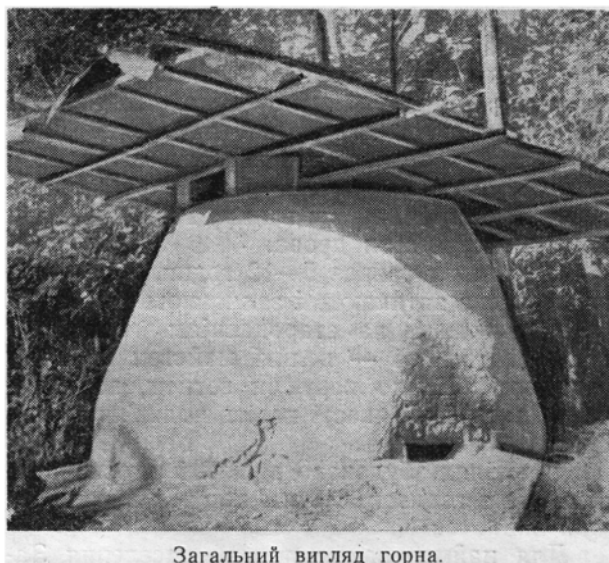
Окрім того побутували горни "без череня" в яких випалювальна камера від топкової перегороджена цегляним стовпом одним краєм на нього, а іншим на виступ у стіні горна клали перетинки на відстані 2–3 см одна від одної, щоб через ці отвори проходив вогонь до випалювальної камери.

Таким чином, більшість випалювальних споруд Західних областей України архаїчні за своєю будовою. Найбільш поширеними типами були двокамерні горни з горизонтальною перегородкою "черенем" та "козлом" у топковій камері. Горни в більшості випадків заглиблені в землю. Будували їх з різних матеріалів: з цегли, з цегли-сирцю (Івано-Франківщина); вальків глини (Львівщина, Івано-Франківщина, Хмельниччина, Чернівеччина); з каменю (Хмельниччина); з бракованих горщиків та глечиків, які заповнювали глиною (Хмельниччина). В Пістині (Івано-Франківщина) їх споруджували з дерев'яних каркасів, які обмазували глиною. Досить часто й окремі конструктивні елементи горнів складені з різних матеріалів. Наприклад в Косові (Івано-Франківщина) в цегляному горні "козел" будувався з глини.



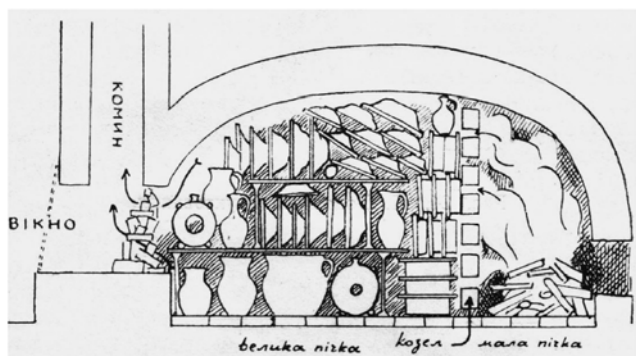
Гончарська піч. I. Велика пічча; 3. отвір для накладки мисок; II. Мала пічча 2. поперечна стіна; 1. отвір для накладки дров.

Мал. 1. Випалювальна споруда. Гуцульщина. XIX століття. За Володимиром Шухевичем [Шухевич, 1997, с. 291].

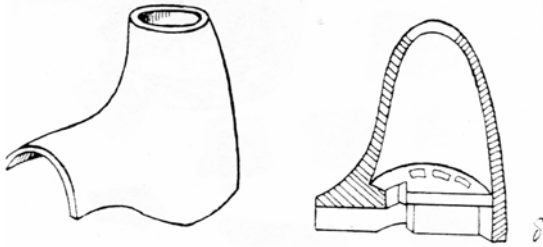
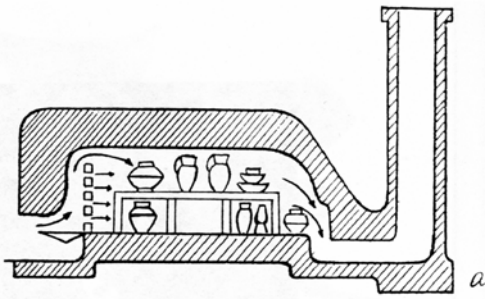


Загальний вигляд горна.

Мал. 2. Випалювальна споруда. Закарпаття. XIX–XX століття. За Юрієм Лащуком [Лащук, 1960, с. 29].



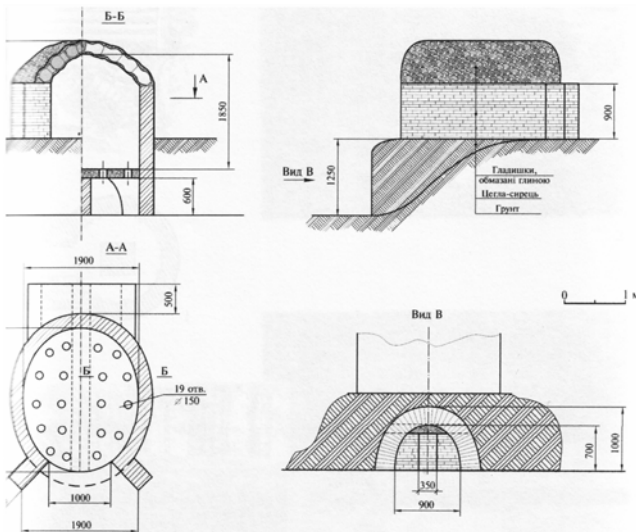
Мал. 3. Випалювальна споруда. Гуцульщина. XIX–XX століття. За Юрієм Лащуком [Лащук, 1956, с. 37].



Мал. 4. Випалювальні споруди; а – "лежаче" горно; б – гончарна піч. Пістинь. Івано-Франківщина. ХІХ–ХХ століття. За Олегом Слободян [Слободян, 2001, с. 90].



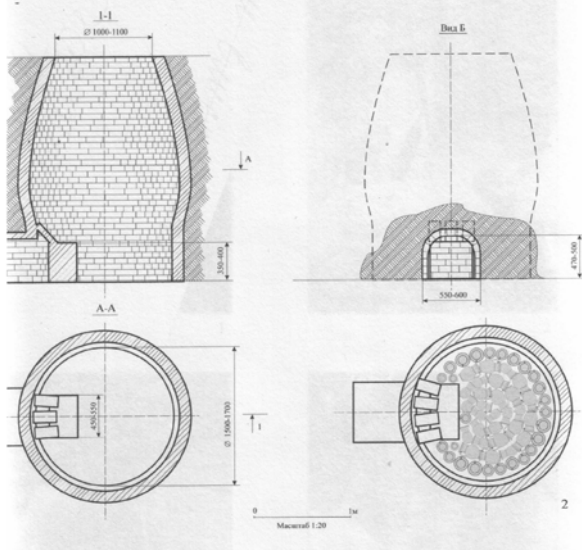
Мал. 5. Гончарне горно. Кульчин. Волинь. ХІХ–ХХ століття. За Наталією Кубицькою [Кубицька, 2004, с. 51].



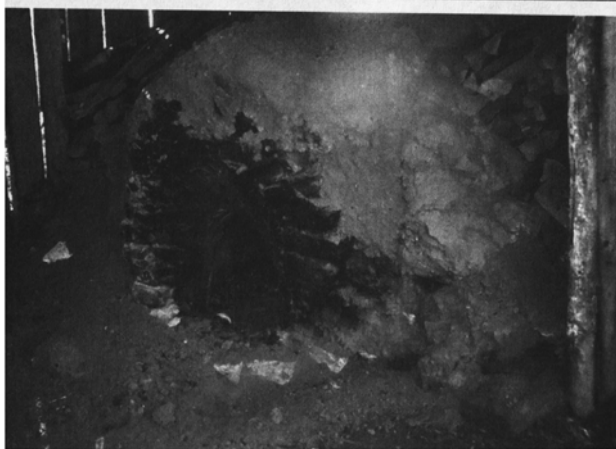
Мал. 6. Гончарне горно. Кульчин. Волинь. ХІХ–ХХ століття. За Наталією Кубицькою [Кубицька, 2004, с. 51].



Мал. 7. Гончарне горно. Рокита. Волинь. ХІХ–ХХ століття. За Наталією Кубицькою [Кубицька, 2003, с. 45].



Мал. 8. Гончарне горно. 1– загальний вигляд; 2 – спосіб укладання глиняних виробів для випалювання. Рокита. Волинь. ХІХ–ХХ століття. За Наталією Кубицькою [Кубицька, 2006, с. 216, 218].



Мал. 9. Гончарне горно. Гаваречина. Львівщина. 1990-ті роки ХХ століття. За Романю Мотиль [Мотиль, 2011, с. 82].

- ¹ Березанська С.С., Цвек О.В., Ключко В.І., Ляшко С.М. Ремесло доби енеоліту – бронзи на Україні. – К., 1994. – С. 75–76.
- ² Бобринський А.А. Гончарные мастерские и горны Восточной Европы. – М., 1991. – С. 92–97.
- ³ Шухевич В. Гуцулщина – Львів, 1997, Ч. 1, 2 (Репринтне відтворення видання 1899 року). – С. 291.
- ⁴ Вовк Ф. Етнографические особенности украинского народа // Украинский народ в его прошлом и настоящем. – СПб., 1916. – Т. II. – С. 480–484.
- ⁵ Зарецкий И.А. Гончарный промысел в Полтавской губернии. – Полтава, 1894. – С. 8.
- ⁶ Матейко К. Народна кераміка Західних областей Української РСР. – К., 1959. – С. 38.
- ⁷ Пошивайло О. Ілюстрований словник гончарської термінології Лівобережної України (Гетьманщина). – Опішне, 1993. – С. 115–116.
- ⁸ Лащук Ю. Закарпатська народна кераміка. – Ужгород, 1960. – С. 27–30.
- ⁹ Лащук Ю.П. Гуцульська кераміка – К., 1956. – С. 83–84.
- ¹⁰ Лащук Ю.П. Вказ. праця. – 1960. – С. 27–30.
- ¹¹ Пошивайло О. Вказ.праця. – 1993. – С. 115–116.
- ¹² Байрак Я. З історії розвитку гончарства та техніка і технологія гончарського виробництва на Закарпатті // Українське Гончарство: Наук. збірник за минулі літа. – Київ-Опішне, 1993. – Кн. 1. – С. 297–298.
- ¹³ Прусевич А. Кустарные промыслы Подольской губернии. Гончарный промысел. – К., 1916. – С. 58.
- ¹⁴ Самарин Ю. Подольские гончары. – М., 1929. – С. 22.
- ¹⁵ Мельничук Л. Гончарство Поділля в другій половині ХІХ–ХХ століттях: історико-етнографічне дослідження. – К., 2004. – С. 150–151.
- ¹⁶ Слободян О. Пістинська кераміка. – Косів, 2004. – С. 111–112.

¹⁷ Слободян О.О. Пістинський центр гончарства ХІХ – першої половини ХХ століття (історія, типологія, художні особливості, майстри): Дис. ... канд. мистецтвознавства. – Львів. 2001 / Національний музей-заповідник українського гончарства в Опішному, Національний архів українського гончарства. – Ф. 1. – Оп. 2. – Од. зб. 59. – С. 90.

¹⁸ Кубицька Н. Гончарні печі с.Кульчин Волинської області (конструкція та особливості випалу). – Харків, 2004. – № 5. – С. 47.

¹⁹ Пошивайло О. Керамологічні сюжети в постсовєтській археологічній науковій літературі: домінанта профанного // Український керамологічний журнал. – 2004. – № 1. – С. 13.

²⁰ Кубицька Н. Гончарні печі с. Рокита на Волинському Поліссі (історія розвитку, конструктивні особливості горнів та технологія випалу виробів) // Вісник Львівської академії мистецтв. Зб. наук. праць. – Львів, 2003. – Вип. 14. – С. 213.

²¹ Кубицька Н.В. Гончарські осередки Кульчина та Рокити кінця ХІХ–ХХ ст. (Історія, типологія, художні особливості): Дис. ... канд. мистецтвознавства. – Львів. 2006 / Національний музей-заповідник українського гончарства в Опішному, Національний архів українського гончарства. – Ф. 1. – Оп. 2. – Од. зб. 79. – Арк. 84.

²² Кубицька Н. Вказ. праця. – 2003. – С. 214–218.

²³ Бондарчик В.К. Гончарство // Полесьє. Матеріальна культура.– К., 1988. – С. 182.

²⁴ Лашук Ю.П. Нові дані про кераміку ХІV–ХVІ ст. (За матеріалами знахідок на Верхньому Придністров'ї на Волині) // Середні віки на Україні. – К., 1971. Вип.1. – С. 200.

²⁵ Мотиль Р. Українська димлена кераміка ХІХ – початку ХХІ ст. Історія. Типологія. Художні особливості.– Львів, 2011.– С. 79.

²⁶ Пошивайло О. Вказ. праця. – С. 154–155.

²⁷ Мотиль Р. Вказ. праця. – С. 79.

Об истории исследования обжигательных сооружений ХІХ–ХХ веков на территории Западной Украины по архивным источникам и публикациях ученых.

Ключевые слова: гончарный горн, гончарные печи, исследователи, Западная Украина.

Research on the history of roasting constructions of the ХІХ–ХХ centuries in Western Ukraine based on archival sources and publications of scientists.

Keywords: potter's furnace, pottery kiln, researchers, Western Ukraine.