

УДК 72.03: 726 (438.41)

Петро Троневиц

СТАРОЖИТНЯ СИНАГОГА В М. ЛУЦЬКУ

Пам'ятка архітектури національного значення Синагога (охоронний № 1008) розташована за адресою вул. Данила Галицького, 33 в старій частині міста Луцька. Нині це мурована кубічної форми будівля з парами вікон по трьох фасадах, завершена парапетом-аттиком, декорованим суцільним рядом кілевидних ніш із отворами-бійницями. До її південного кута примикає трохи вища також мурована оборонна башта. В минулому синагога була головним храмом єврейської общини міста і на відміну від всіх інших міських синагог називалася головною.

Дослідженню єврейської теми й синагоги в Луцьку присвятили свої праці багато дослідників. Зокрема, чи не найпершим ще у 1876 р. описав головну міську синагогу польський історик Т. Стецький у своїй монографії «Луцьк стародавній і сучасний» [1]. До кінця цього ж XIX ст., про луцьку муровану божницю писали в своїх працях українські та російські вчені: О. Левицький [2] та М. Петров [3]. Тоді ж С. А. Бершадський зібрав усі відомі йому середньовічні документи, які стосувалися євреїв, у єдину тритомну збірку та опублікував їх у 1882 р. під назвою «Російсько-єврейський архів. Документи і реєстри до історії литовських євреїв» [4]. Напередодні Першої світової війни ще один дослідник старовини Олексій Мердер приділив увагу луцькій синагозі [5]. Протягом 1919–1939 р., коли поширилося масове захоплення історією і почав розвиватися туризм, українські та польські вчені А. Войнич [6], М. Балабан [7], М. Орлович [8], А. Дублянський [9], Ф. Крашинська [10], Л. Маслов [11] і М. Малюшинський [12] присвячували окремі рядки або цілі розділи своїх праць вивченню діяльності єврейської громади та її головному храму в Луцьку. При цьому український архітектор Леонід Маслов у розділі «Жидівська синагога» своєї книги «Архітектура Старого Луцька» подав декілька ілюстрацій фасадів та інтер'єрів синагоги [11, с.35–40]. Надалі вже українські радянські мистецтвознавці та архітектори Г. Логвин [13], В. Овсійчук [14] і Б. Колосок [15–16] досліджували головну єврейську синагогу, як пам'ятку старовини, яка не функціонувала й перебувала в стані руїни. І вже в наш час луцький

архітектор Р. Метельницький зібрав і проаналізував усю бібліографію по луцькій синагозі, а також подав найбільш повний опис історії цієї пам'ятки єврейської сакральної архітектури в своїй книзі «Деякі сторінки єврейської забудови Луцька», виданій 2001 р. в Києві [17].

Появу єврейської громади в Луцьку дослідники відносять до XIV ст., хоча перші документальні підтвердження цьому факту відносяться до січня 1429 р., коли Волинь перебувала в складі Великого князівства Литовського. Тоді до великого князя Литви і князя луцького Вітовта в Луцьк прибували на з'їзд правителі держав Центральної і Східної Європи, яких перед містом зустрічали представники всіх міських громад, в тому числі і єврейської [18, с. 36]. Наприкінці XV ст. за наказом великого князя Олександра євреї були виселені за межі Литовської держави, але через декілька років, на початку XVI ст., їм знову дозволено було поселитися в ній. Відповідно прийнятій практиці правителів Литви, пізніше зафіксованій у основному збірнику законів «Литовському статуті», євреїв поселяли на околицях міст, очевидно, через характер їх побуту і хаотичність та неупорядкованість забудови єврейських кварталів. Перші переліки імен представників міської єврейської громади подаються в описі Луцького замку 1552 р. На той час в місті проживало 28 єврейських господарів – голів родин, серед них: Аврам Рабевич, Хамко Пейсак, Гершко

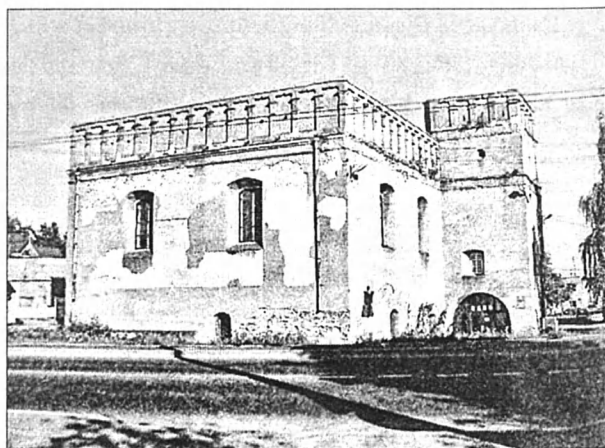


Рис. 1. Синагога в місті Луцьку. Фото 2010 р.

Чулка, Сенко Леонович, Арон Кіхіда, Мошко Кослиць, Мошко Лазаревич та інші [19, с. 77]. Упродовж XVI-XVIII ст. актові документи великокнязівської у місті Вільно, а також Луцької замкової і магістратської канцелярій відмічають численні справи луцьких євреїв, пов'язані з їх проживанням і діяльністю в місті й на Волині. У 1648 р. в Луцьку мешкали вже 84 єврейські родини [17, с. 113]. Основними видами діяльності євреїв Луцька, які спочатку проживали на південній околиці острівної частини міста, званій «Жидівщиною», а потім розселилися по всій території міста, були торгівля, ремесло й лихварство. Наприкінці XVIII ст. єврейська громада складала до 70% від усього населення міста Луцька [20]. Надалі не все так благополучно складалося в житті євреїв і їх громада дещо зменшилася, проте була ще досить чисельною. Однак, роки Другої світової війни стали фатальними для євреїв взагалі та їх луцької общини зокрема. У 1942 р. луцька єврейська громада була розстріляна на околиці міста за наказом німецької окупаційної влади.

Немає потреби переповідати всю інформацію стосовно луцької головної синагоги подану в працях вищезгаданих дослідників, так як, за рідким винятком, в них міститься багато даних, що не відповідають дійсності. Зокрема таких як, найменування синагоги малим замком або палацом Вітовта, що помилково з'явилися в науковому обігу в зв'язку з оборонними властивостями споруди. Тому вважаємо за необхідне здійснити виклад історії та архітектурних особливостей цієї пам'ятки архітектури національного значення на основі перевірених фактів і документальних джерел.

Отже, що стосується часу побудови мурованої головної синагоги в місті Луцьку, то її спорудження розпочалося, відповідно до королівського привілею Сигізмунда III від 5 травня 1626 р., на місці, де перед цим була стара синагога. Враховуючи ту обставину, що синагога споруджувалася на міській околиці й входила в систему міських укріплень, до майбутньої будівлі ставилася вимога обороноздатності. В названому привілеї було зазначено, що євреї «на верху тієї школи [синагоги – авт.] своєї достатню проти ворогів зі всіх чотирьох сторін до розміщення стрільби і оборони на ній влаштувавши можливість, і споряджену своїм коштом гармату придбавши, під час поганських наїздів певних людей з себе у випадку необхідності для оборони того місця на ній розставивши, самі разом з міщанами та жителями тамтешніми, якщо, Боже упаси, який-небудь напад на місто вдарить, були б слухняні владам того міста під час ворожої небезпеки і нічим не перечили» [17, с. 90–91; 11, с. 37].



Рис. 2. Синагога на плані Луцька 1862 р.

Саме цією обставиною пояснюється така незвичайна архітектурна особливість луцької синагоги, як влаштування бійниць в аттику її основного об'єму та наявність в структурі будівлі оборонної башти. На стадії завершення зведення синагоги ченці розташованого неподалік домініканського монастиря поскаржилися королю на неприпустиму близькість нової єврейської божниці від їх костелу. Однак 6 серпня 1628 р. король своїм черговим привілеєм луцьким євреям визнав, що «отримавши певну інформацію про те, що названа божниця костелові отців домініканців на такій віддалі не перешкоджає і для оборони міста потрібна», дозволив завершити її будівництво.

Таким чином, синагога в місті Луцьку була збудована відповідно до королівських дозволів у 1626–1628 рр. і мала оборонні властивості.

Судячи з ілюстрацій, поданих в названій вище історичній літературі XIX – I-ї третини XX ст., Луцька божниця із незначними змінами збереглася до початку Другої світової війни. Ці зміни були викликані поточними ремонтами та реконструкціями її бічних об'ємів і даху. Один із таких ремонтів проводився в 1910 р. В наступний період – за часів Другої Речі Посполитої, коли вже діяла самоврядна єврейська гміна як юридична особа, за кошти воеводського уряду з фінансовою допомогою єврейської гміни в 1936 р. під керівництвом інженера-архітектора С. Словіковського та воеводського консерватора З. Ревського було виконано роботи спрямовані на відновлення деяких

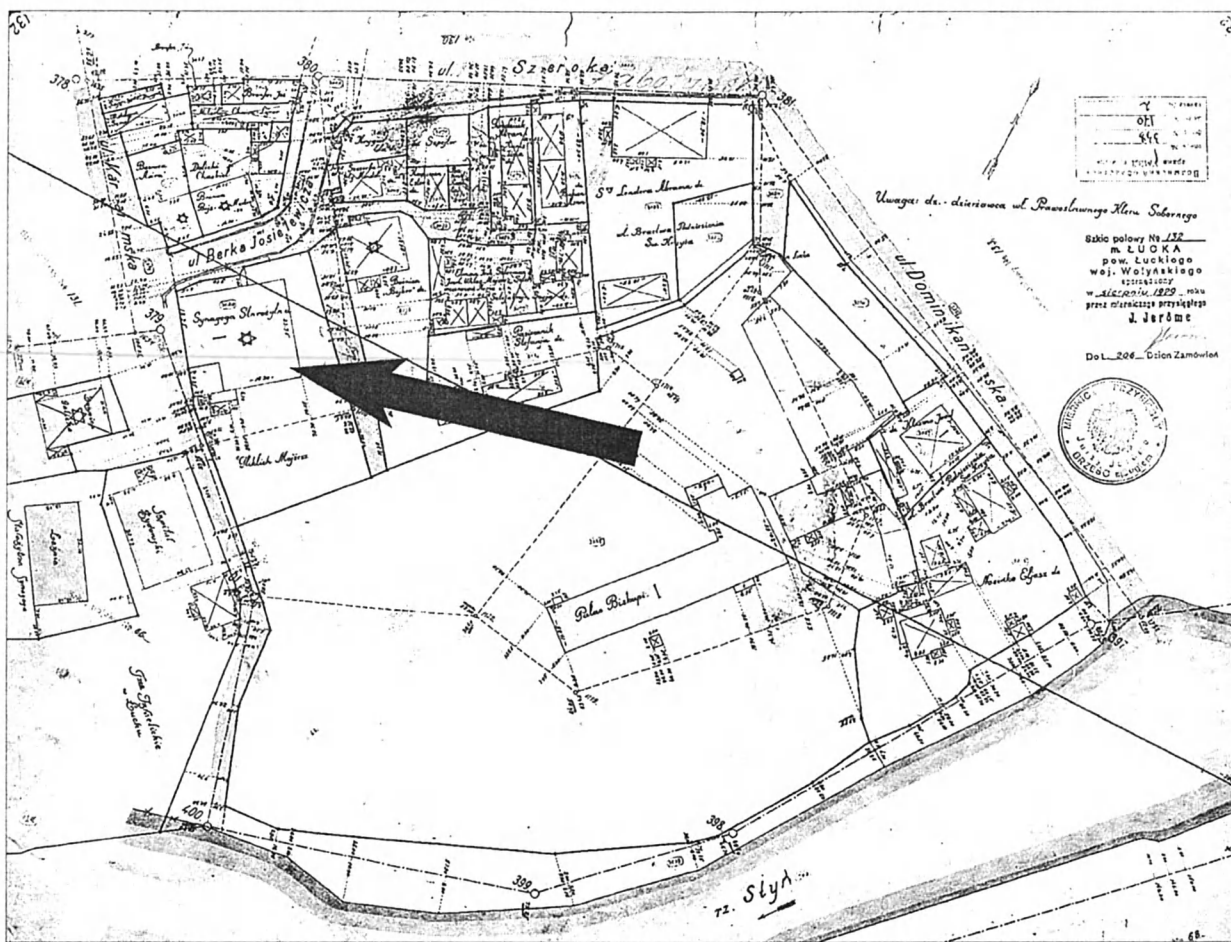


Рис. 3. Синагога на плані Луцька 1929 р.

елементів будівлі, зокрема входу в підвал, форми вікна тощо [17, с.124].

Від того часу подаються ілюстрації та описи цієї пам'ятки старовини, на основі яких можна скласти поне уявлення про вигляд та архітектурні особливості луцької синагоги. Так, зокрема, Л. Масловим відзначав, що «божниця складається з великого, у плані прямокутного, високого молитовного залу, перекритого склепіннями, які підтримуються зсередини чотирима масивними стовпами, між якими знаходиться біма [місце проповідника – авт.]. Зовні біля південно-західного кута молитовного залу стоїть висока башта, а по обох її боках, прилягаючи до західної й південної стін головного корпусу, стоять нижчі поверхові частини, в яких містяться молитовні зали для жінок. Ці нижчі частини своїм дахом заслоняють до половини вікна головного молитовного залу й тому не роблять враження цілісності, а чогось приставленого, добудованого. Мабуть це схилило декого твердити, що це пізніші добудови... проте обміри й архітектурні обстеження божниці архітектором Сагайдаківським і автором цих рядків виявили, що ці нижні частини органічно поєднані з головним молитовним залом і були одночасно з

ним збудовані; перероблений був дах і, можливо, верхня частина поверху. Верх головної частини будівлі й вежі оздоблює аттик з орнаментом, подібним як на церкві Чесного Хреста. В середині синагоги на всіх стінах молитовного залу тягнеться фриз із таким же орнаментом. Інтер'єри божниці багато декоровані геометричним та рослинним орнаментом, що вимальовується на білих стінах золотом і блакиттю» [11, с.38–40].

Опис споруди якою вона була в довоєнний період Р. Метельницький доповнив наступними характеристиками. «Розміри всієї будівлі в плані становили 25,74 м на 25,54 м. Молитовний зал для чоловіків, утворений стінами товщиною 1,5 м, майже квадратний в плані (16,24 м на 14,64 м), мав висоту до верхньої точки склепінь 11,95 м. Висота «куба» молитовного залу (стіна до низу вікон – 5,2 м, плюс вікно – 4,4 м, плюс до карниза – 1,8 м, плюс аттик – 2,6 м) становить 14 м. Південний кут молитовного залу є північним кутом чотириричної башти, загальна висота якої разом з парапетом становить 17,4 м. Башта має кутові пілястри, вікна різної форми та круглі бійниці, а також вузькі гвинтові сходи в південному куті. На схід від башти

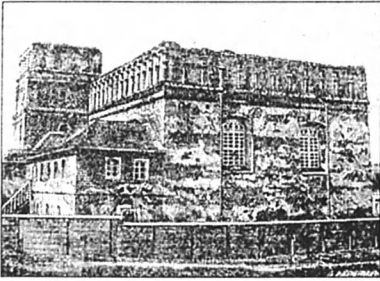


Рис. 4. Луцька синагога. Фото з книги М. Петрова. 1888 р.

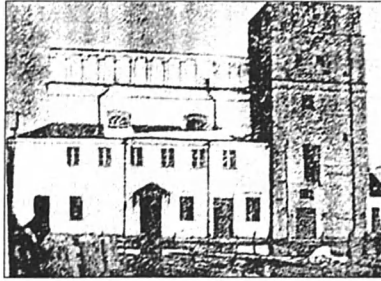


Рис. 5. Луцька синагога. Фото з книги Л. Маслова. 1939 р.

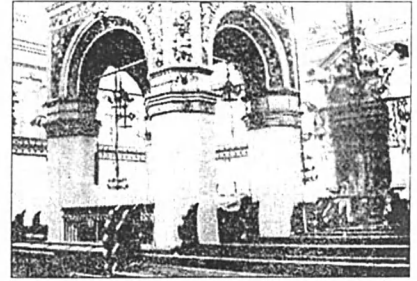


Рис. 6. Інтер'єр луцької синагоги. Фото з книги Л. Маслова. 1939 р.

вздовж головного молитовного залу знаходились два поверхи приміщень з окремими входами через тамбур і прибудовану сходову клітку. На захід від башти вздовж головного молитовного залу теж було два поверхи приміщень. Головний вхід знаходився з південно-західної сторони. В цей же двоповерховий об'єм були ще два входи – один на другий поверх через прибудовану сходову клітку і ще один вхід з головного фасаду в невеличке приміщення першого поверху. В центрі великого залу знаходилась чотиристовпна (вгорі восьмикутні стовпи з'єднувалися арками) біма в плані розміром 3,64 м на 3,64 м, на яку спиралась склепіння. Названа компоновка об'ємів Луцької синагоги є традиційною для мурованих синагог» [17, с. 102–103].

Разом з тим, іконографічні документи свідчать, що в XIX ст. на фасадах молитовного залу для чоловіків ще залишалися сліди тиньку, очевидно, XVII ст. Десь напередодні 1939 р. було відновлене тинькування цього об'єму. Тоді ж при ремонтах синагоги її ламані ренесансні дахи на бічних об'ємах молитовних залів для жінок були замінені на пласкі, при тому, контур і форма покриття над основною брилою, як видно з розрізу будівлі, були залишені без змін.

У роки Другої світової війни, синагога зазнала ушкоджень і була занедбана. У червні 1946 р. управління в справах архітектури при Раді Міністрів УРСР доручило спеціальній комісії обстежити пам'ятку архітектури синагогу в місті Луцьку, яка, зокрема, зазначила: «Стіни будівлі за виключенням стіни прибудови, в доброму стані. Перекриття молитовного залу частково пошкоджене в двох місцях до 2-х кв. м обрушилися склепіння. Дахи розібрані. Відсутні рами вікон і дверей. Колони в середині залу і прикраси стін збереглися добре». Отже, якби на той час відновили дах, то пам'ятка була б збережена. Однак у тяжкому повоєнному 1946 р. було не до реставрації старих будівель. Того ж року О. Лопушинською в довідці поданій для комісії Держбуду УРСР було зроблено опис інтер'єрів молитовного залу Луцької синагоги:

«Стовпи прикрашені капітелями [мається на увазі біма, яку О. Лопушинська називала центральним портиком – авт.], що складаються з чотирьох поличок, при чому нижня ширша від трьох верхніх. Над капітелями знаходиться валик, відділений від них шийкою. Безпосередньо на валик опирається п'ят півциркульних арок. Архівольт арок профільовано і оздоблено орнаментом. Трикутні поля над арками і фриз розташованого над ними карниза теж оздоблені розфарбованим ліпним орнаментом. Орнамент в стилі ренесанс має рослинний характер і складається з завитків із гронами винограду. На трикутних полях над арками зображені стилізовані акантові листки з розеткою. Весь цей центральний портик [біма – авт.] вінчається карнизом, профіль якого складається з полички, викружки, валика і двох рядів сухариків, розмішених в шаховому порядку. Такий же профіль мають кронштейни на стіні, які підтримують пари склепінь. Стіни з усіх сторін розчленовані двома карнизами на три яруси. Нижній карниз проходить приблизно на рівні росту людини і оздоблений подвійним рядом сухариків. Над ним розміщена аркада такого ж характеру, як ззовні на будівлі. Її пілястри мають розмальований ліпний орнамент, що складається з розетки над поясочком і листочків у нижній частині. Над аркадами проходить другий карниз із плоским фризом. Вікна врізаються нижньою частиною в карниз, яким цей фриз завершується. Східна стіна прикрашена більше інших. Тут знаходиться ніша [«хехал» – для зберігання священної книги євреїв Тори – авт.] завершена пологою дугою. Вона фланкується пілястрами і стовпчиками з ренесансним орнаментом. Над цією аркою – аттик, обмежений із трьох сторін карнизом, що не з'єднується. Він являє собою начебто фронтон з трьома розірваними кутами. Це трикутне поле, як і площа над ним, прикрашене орнаментом» [21].

Зроблений в той час обмірний план Луцької синагоги доповнює і дещо уточнює характеристики подані вище Р. Метельницьким.

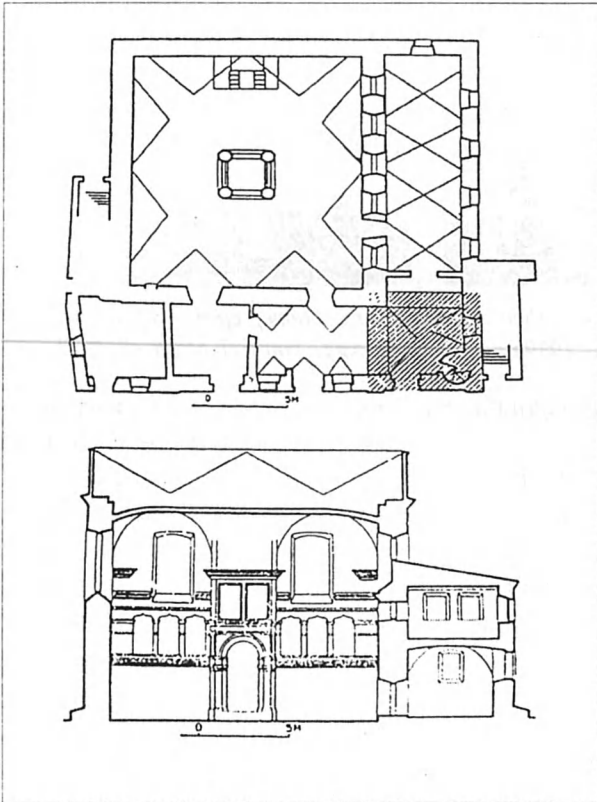


Рис. 7. План і розріз луцької синагоги з книги Пехоткових. 1957 р.

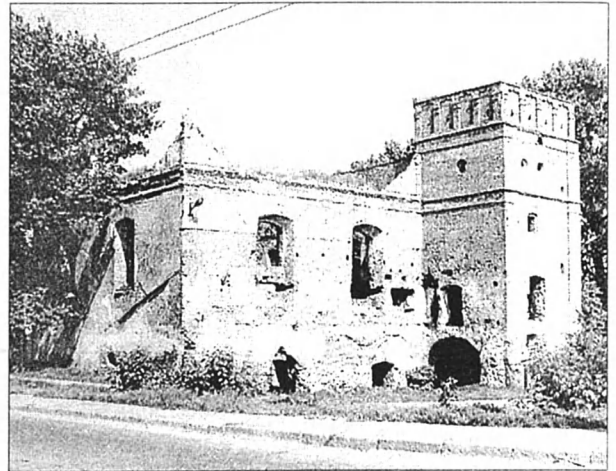


Рис. 8. Луцька синагога. Фото В. Лащенко. 1972 р.

Лише в 1955–1956 рр. київськими ремонтно-реставраційними майстернями були розроблені технічний проект і робочі креслення консервації пам'ятки. В пояснювальній записці до проекту відмічено, що « посередині молитовного залу стоять чотири стовпи з купольним перекриттям ... розміром 370 на 370 см, на які спиралося хрестове склепіння синагоги. Прибудова із західного боку розібрана і відбудовуватися не буде. Покрівля відновлюється за первинними габаритами, сліди котрих залишилися на стінах. Передбачається замурування лежачих віконних отворів західної сторони будівлі, а для інших вікон другого ярусу зробити рами і їх засклити... Перекласти верхні ряди парапету та виконати ремонт кладки стін і карнизів» [17, с.125]. Однак на той час і цей проект не був реалізований. Руїнація будівлі синагоги продовжилася.

У 1957 р. польські дослідники М. і К. Пехотко в своїй книзі, присвяченій дерев'яним божницям, опублікували план і розріз головної мурованої синагоги в Луцьку, чим ввели інформацію по луцькій головній синагозі в міжнародний науковий обіг [22].

В акті обстеження технічного стану синагоги від 20 лютого 1959 р., складеному спеціалістами республіканських спеціальних науково-реставра-

ційних виробничих майстерень спільно з головним архітектором області, відмічено, що в задовільному стані знаходяться лише фундаменти пам'ятки, а все інше пошкоджено від 10 до 100 відсотків. Зокрема, від тиньку залишилося 15%, від ліпного декору 20%, від карнизів теж близько 15%, а віконні заповнення, сходи, склепіння і покриття підлоги вже були повністю відсутні [17, с.125]. Основні об'єми будівлі – молитовного залу і башти все ще зберігалися на всю висоту.

Та у 1972 р., як видно з фотографій, виконаних фотографом київського інституту «Укрпроектреставрація» В. Лашенком, аттик молитовного залу вже був майже повністю втрачений, зберігалася тільки башта [24]. На фотографіях луцького краєзнавця М. Хілька цього часу, крім зображення поруйнованих фасадів, подані й фрагменти інтер'єрів із частково збереженим декором [28].

Такий стан руїни вимагав якихось дій. Тому для збереження пам'ятки було вирішено передати її для використання спортивним товариством «Динамо», добудувавши при цьому до старожитньої синагоги спортивний зал і приміщення для допоміжних служб. Архітектором проекту ремонту пам'ятки з добудовою спортивного залу став Р. Метельницький. Знавець і шанувальник старовини, він, у тих умовах, намагався довести проект до рівня реставрації об'єкта, а нову добудову сховати за історичним об'ємом, максимально зберігши і відновивши зовнішній вигляд старої божниці. Проте не все вдалося реалізувати за його проектом. Замовник без погодження з автором проекту покрив всю будівлю цементно-кам'яним тиньком, що пізніше негативно позначилося на її збереженні. Також було влаштовано спрощений плаский дах. Будівельно-відновлювальні роботи – «реконструкція» колиш-

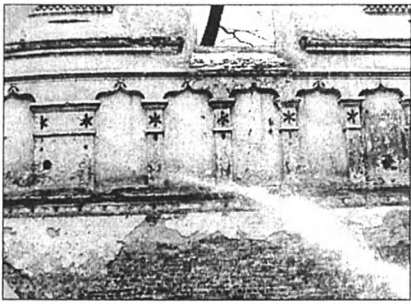


Рис. 9. Збережені фрагменти декору інтер'єрів.
Фото М. Хілька. 1975 р.

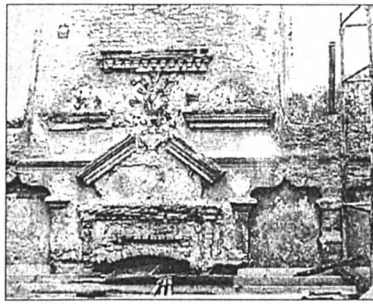


Рис. 10. Збережені фрагменти декору інтер'єрів.
Фото М. Хілька. 1975 р.

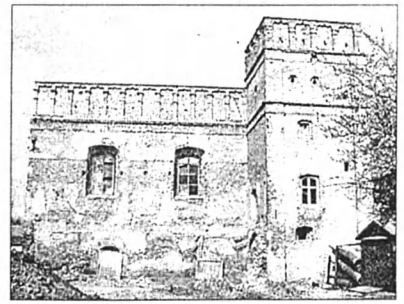


Рис. 11. Синагога в процесі реконструкції.
Фото В. Лаценка. 1977 р.

ньої синагоги під спортивний комплекс товариства «Динамо» тривала впродовж 1976–1977 рр. При цьому було відновлено аттик молитовного залу з декоративним фризом, однак, остаточно втрачено внутрішнє оздоблення його стін, рельєфи і поліхромія які десь на 30% все ще існували [17, с.126,128].

Таким чином, внаслідок проведеної реконструкції було врятовано пам'ятку єврейської сакральної архітектури від остаточного руйнування і створено спортивний комплекс ФСТ «Динамо», проте на той час синагога вже частково втратила автентичний вигляд. Також варто зазначити, що в ході цементно-кам'яного тинькування були замуровані й потиньковані окремі архітектурні елементи пам'ятки. З чого виходить, що при наступних ремонтно-реставраційних роботах на божниці варто подбати про часткове відновлення, позначення чи залишення зондажних вікон у місцях окремих архітектурних деталей, як от: віконних і дверних прорізів, архітектурного декору.

Постановою Ради Міністрів УРСР № 442 від 6 вересня 1979 р. синагогу в місті Луцьку було офіційно включено до Державного Реєстру пам'яток архітектури національного значення під охоронним № 1008. А в наступному р. технічним бюро при головному архітекторі області було розроблено проект охоронної зони пам'ятки [24].

Після проведення внутрішніх робіт і благоустрою прилеглої території, відповідно до охоронно-орендного договору від 15 травня 1981 р., і по даний час, пам'ятка архітектури національного значення Синагога в місті Луцьку перебуває в користуванні Волинської обласної організації фізкультурно-спортивного товариства «Динамо» України.

Для підготовки та проведення тренувальних занять на високому рівні необхідні відповідні

умови, включаючи й добрий технічний стан будівлі. Однак упродовж останніх років у колишній синагозі протікає дах, осипається тиньк на фасадах, що загрожує припиненням занять в спортивному комплексі [27]. Ця ситуація зафіксована актом технічного стану споруди від 5 грудня 2007 р. [24]. Подальша експлуатація пам'ятки в такому стані не задовольняла ні користувачів, ні органи охорони культурної спадщини.

У зв'язку з названими обставинами, на виконання відповідного доручення голови Волинської обласної державної адміністрації в 2011 р. була виготовлена проектно-кошторисна документація для проведення ремонтно-реставраційних робіт на пам'ятці. Варто сподіватися, що в результаті їх проведення старожитня синагога в місті Луцьку наблизиться до повернення свого автентичного вигляду.

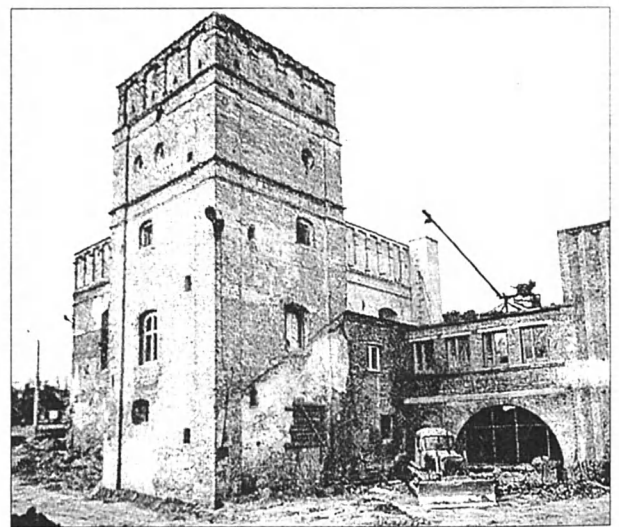


Рис. 12. Синагога в процесі реконструкції.
Фото В. Лаценка. 1977 р.

ДЖЕРЕЛА

1. Stecki T. Łuck starożytny i dzisiejszy.– Kraków, 1876.
2. Левицкий О. Луцкая старина. Чтение в историческом обществе Нестора летописца – Кн. V – Киев, 1881.
3. Петров Н. Волинь. Исторические судьбы Юго-Западного края.– СПб., 1888.
4. Русско-еврейский архив. Документы и регистры к истории литовских евреев изданные С. А. Бершадским.– Т.1–3.– СПб., 1882.
5. Мердер А. Древности Луцка и его прошлое // Военно-исторический вестник.– 1910.– № 9–10.– С.35–48.
6. Wojnicz A. Łuck na Wołyniu. Opis historyczno-fizjograficzny.– Łuck, 1922.
7. Balaban M. Bożnice obronne na wschodnich kresach Rzeczypospolitej // Nowe Życie.– Warszawa, 1924.
8. Orłowicz M. Ilustrowany przewodnik po Wołyniu.– Łuck, 1929.
9. Дублянський А. Луцьк. Історичний нарис – Луцьк, 1934.
10. Kraszyńska F. Żydzy łucy do końca XVII w. // RW.– R.7.– 1938.– S.139–178.
11. Маслов Л. Архітектура старого Луцька.– Луцьк, 1939.
12. Maluszyński M. Łuck w wiekach średnich – 1939.
13. Логвин Г. Н. По Україні. Стародавні мистецькі пам'ятки.– К., 1968.
14. Овсійчук В. А. Українське мистецтво другої половини XVI – першої половини XVII ст.– К., 1985.– 48 с.
15. Колосок Б. В. Архітектура Луцька періоду барокко // Українське барокко та європейський контекст.– К., 1991.– С.38–39.
16. Колосок Б. В., Метельницький Р. Г. Луцьк. Архітектурно-історичний нарис.– К., 1990.
17. Метельницький Р. Г. Деякі сторінки єврейської забудови Луцька.– К., 2001.
18. Троневиц П. Волинь в сутінках української історії 14–16 ст.– Луцьк, 2003.
19. Архив Юго-Западной России.– Ч.7, т.1.– К., 1886.
20. ЦДІАК України, ф.227, оп.1, спр.158. Люстрація міста Луцька 1789 р.
21. Лопушинська О. Довідка для комісії Держбуду УРСР. 1946 р.– Машинопис.
22. Piechotkowie M. i K. Bożnice drewniane.– Warszawa, 1957.
23. Постанова Ради Міністрів УРСР № 442 від 06.09.1979 р.
24. Архів Управління містобудування та архітектури Волинської обласної державної адміністрації (далі – ОДА).– Спр.№ 1008.
25. План міста Луцька 1862 р. і генеральний план Луцького державного історико-культурного заповідника.– Архів ЛДІКЗ.
26. План м.Луцька 1929 р.– Державний архів Волинської області.– Ф.338., оп.170., спр.2.
27. Лист заступника голови Волинської обласної організації фізкультурно-спортивного товариства «Динамо» України В. Г. Авраменка заступнику начальника головного управління містобудування, архітектури та житлово-комунального господарства Волинської ОДА № 197 від 07.08.2007 р. // Архів Управління містобудування та архітектури Волинської ОДА спр.№ 1008.
28. Синагога.– Архів ЛДІКЗ.

У статті розглянуто історію будівництва та функціонування протягом XVII–XX ст. головної синагоги міста Луцька. Окреслено пам'яткоохоронні заходи, реалізовані для збереження цієї пам'ятки архітектури на сучасному етапі.

The article considers the history of building and functioning of the main synagogue in Lutsk in the XVII–XX centuries. Monument-preserving measures are outlined, which are implemented to preserve this building at the present period