

Разногласия во взглядах наблюдаются и в проблеме хронологии названных типов памятников. По мнению автора, наиболее приемлемой является периодизация, предложенная С. Чопеком, который выделил четыре фазы развития поморской (вместе с культурой подклешевых погребений) культуры.

*V. V. Shkoropad*

#### CERTAIN PROBLEMS ON STUDIES OF THE POMORIAN-KLESH CULTURE

The paper is devoted to the problems on chronology and the character of relations for relics of the Pomorian (Veigerovian-Krotoshin) and Sub-Klesh types in the second half of the 1st millennium B. C.

The author ascertains the presence of two approaches in solution of these problems. S. Nosec, S. Chopec, V. B. Nikitina and others attribute these monuments to the Pomorian culture. Z. Bukovsky, I. Kostzhevsky, B. Khomentovskaya identify the relics of the Pomorian and Sub-Klesh types as separate cultures: the Pomorian culture and the culture of Sub-Klesh burials. Being mixed in the Early Latenian age, they formed the Pomorian-Klesh culture.

Differences in opinions are observed also in the problem on chronology of the above types of relics. As to the author's view, the periodization suggested by S. Chopec is the most acceptable one: he has singled out four phases of development of the Pomorian culture (including the culture of Sub-Klesh burials).

*Одержано 21.12.90*

---

## КЕЛЬТИ У ПІВНІЧНОМУ ПРИЧОРНОМОР'І

---

М. Ю. Трейстер

*У статті розглядаються нові аспекти археологічних даних про кельтів у Північному Причорномор'ї*

Проблемам виділення латенських пам'яток на території Східної Європи присвячено окремі публікації у вітчизняній<sup>1</sup> та зарубіжній<sup>2</sup> літературі. Матеріали цих видань разом з окремими неопублікованими знахідками дозволяють окреслити нові аспекти проблеми. Ці питання стосуються: 1) появи кельтів у Північному Причорномор'ї, і саме на Боспорі, у III ст. до н. е.; 2) участі кельтських військових загонів у діях армії Мітрідата VI Євпатора на північному березі Понту Евксінського; 3) латенських прототипів деяких видів прикрас, що були поширені у Північному Причорномор'ї в перших ст. н. е. та ін.

Найраніші зображення овальних щитів *scutum*<sup>3</sup> з'являються на Боспорі ще у другій — третій чверті III ст. до н. е. Зображення одного такого щита на аверсі мідної монети молодшого номіналу серії, яку випустив цар Боспору Левкон II (рис. 1), вже не раз привертало увагу дослідників<sup>4</sup>. 1982 р. у Німфеї було знайдено унікальне зображення на корабельному тиньку з написом *ισο* і чотирма галатськими щитами на борту. Ця знахідка дозволяє опустити до другої чверті III ст. до н. е. дату появи овальних щитів на Боспорі<sup>5</sup>. На рубежі III–II ст. до н. е. овальні щити починають зображувати на

боспорських надмогильних рельєфах<sup>6</sup>, а у II ст. до н. е. на Боспорі з'являється серія теракотових статуеток воїнів з аналогічними щитами<sup>7</sup>.

Яким чином потрапили на Боспор щити даного типу? Існувала гіпотеза щодо їх проникнення через Малу Азію або Західне Причорномор'я та Ольвію<sup>8</sup>. Проте в Ольвії немає жодного зображення овального щита III ст. до н. е., а всі відомі північнопричорноморські знахідки теракот з овальними щитами зосереджені саме на Боспорі, здебільшого у Пантікапеї<sup>9</sup>. Отже, напевно, слід виключити гіпотезу про «західнопричорноморський» шлях поширення овальних щитів *vireot* на Боспорі<sup>10</sup>. Зараз очевидно, що мідні монети Левкона II, серед них і з зображенням щита, не служили для оплати воєнних витрат царя<sup>11</sup>, хоча карбування їх і почалося через якісь надзвичайні обставини та було мірою екстраординарною. Таким чином, немає підстав пов'язувати їх виготовлення із службою у Спартокідів галатів-найманців, як це робить В. І. Пругло<sup>12</sup>. Це підтверджується й тим, що статуетки, які вона розглядає, слід датувати не III–II ст. до н. е., а більш пізнім часом — рубежем II–I ст. до н. е. та I ст. до н. е. Стилістичний аналіз статуеток дозволив М. Айхбергу побачити в одній з них зображення фракійця або перса I ст. до н. е.<sup>13</sup>, а в другому випадку — відзначити, що зображення воїна у мускульному панцирі не дає підстав вважати, що зображеним є кельт<sup>14</sup>. Фреска з Німфею у контексті боспоро-египетських відносин III ст. до н. е. дає можливість припустити, що овальні щити на борту єгипетського посольського корабля свідчать про наявність у складі посольств Єгипту на Боспор галатів-найманців, які були на службі у Птолемеїв. Нагадаємо, що ще 274 р. до н. е. Птолемей II придушив повстання 4000 найманців-галатів (Paus.1.7.2.)<sup>15</sup>. Але, як показав М. Айхберг, ці щити були широко розповсюджені у елліністичному світі, принаймні у Східному Середземномор'ї. Найдавніше зображення такого щита на стелі Міна з Віфінії відноситься ще до 281 р. до н. е. Щодо щитів на палубі посольського корабля «Ісіда», зображених на фресці з Німфею, то їх, на думку дослідника, слід розглядати не як реальні обладунки, а як свого роду емблеми династії Птолемеїв<sup>16</sup>. Хоча аргументи М. Айхберга видаються досить вагомими, не можна не враховувати також і вплив кельтських найманців на появу такої емблеми у птолемеївському Єгипті.

Цікаво, що й на реверсі згаданої вище монети також зображена кельтська зброя (рис. 1). А. Н. Зограф<sup>17</sup> визначає її як кинджал; Д. Б. Шелов<sup>18</sup> та Н. І. Сокольський<sup>19</sup> як меч-акінак, до того ж останній вважав, що таке зображення свідчить про поширення акінаків у спорядженні боспорського війська, серед найманців та союзників боспорських правителів. Однак, судячи за добре збереженою монетою з Анапського скарбу 1954 р.<sup>20</sup>, на реверсі монети Левкона II зображений меч з антеноподібним навершям, перехрестям з завитками та лезом з паралельними краями. Раніше, відзначаючи схожість зображення на монеті Левкона II з емблемами на кельтських монетах, які Ж. Дешелетт трактував як зображення кинджалів з антропоморфними руків'ями<sup>21</sup>, ми все ж припускали, що на реверсі монети Левкона II зображені

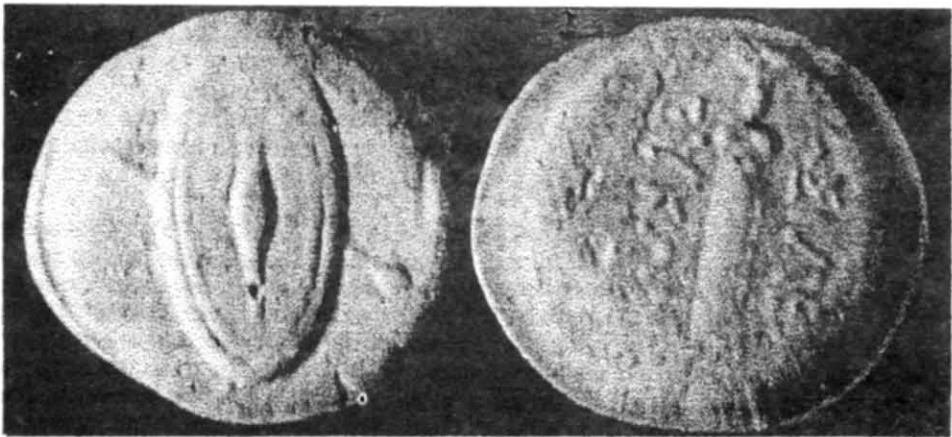


Рис. 1. Бронзова монета Левкона II (ДІМ, інв.3348).

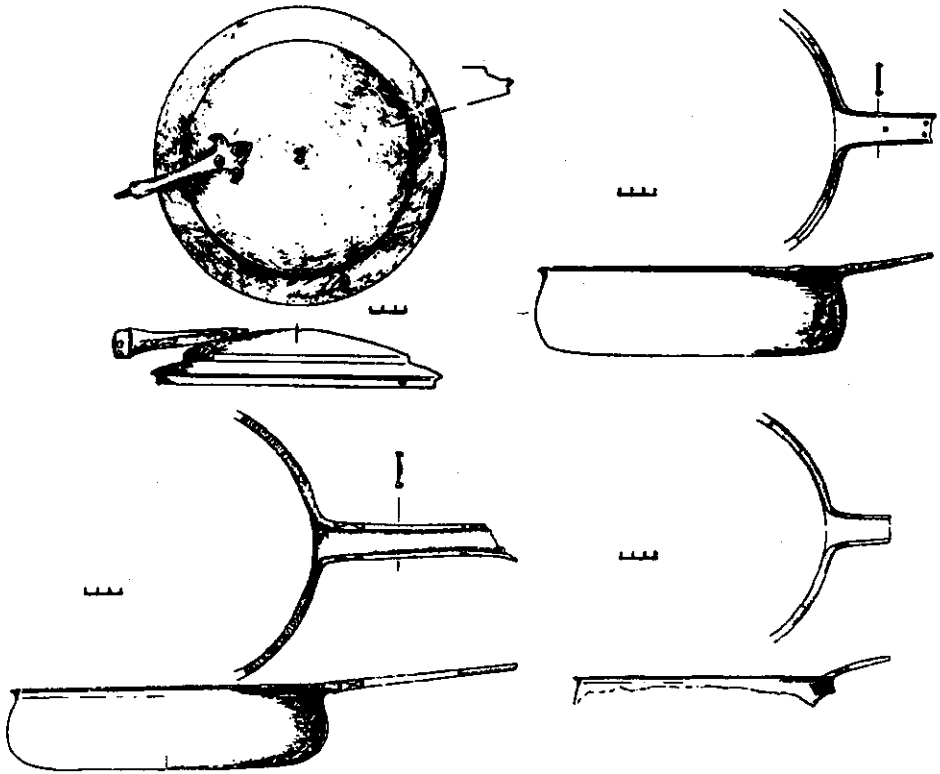


Рис. 2. Бронзовий посуд пізньолатенського типу з Північного Причорномор'я (за Б. А. Раєвим).

мечі, близькі до сарматських прохорівського типу<sup>22</sup>. Проте подальші дослідження показали, що аналогічні кинджали з псевдоантропоморфними руків'ями були відомі ще за доби Латена А<sup>23</sup>. В латенських пам'ятках Моравії аналогічні кинджали є характерними для фази Латен В2<sup>24</sup>. В Галії подібні кинджали відомі у багатьох похованнях кінця III ст. до н. е. У II ст. до н. е. кинджали цього типу набувають антропоморфного руків'я<sup>25</sup>. Дослідники вказували, що кинджали з антропоморфним або псевдоантропоморфним руків'ям могли являти собою символ влади<sup>26</sup>. На території Західної та Центральної Європи на початок 70-х років було зареєстровано 40 знахідок таких кинджалів періодів Латен А/В<sup>27</sup>. Отже, на реверсі молодшого номіналу серії монет Левкона II слід вбачати зображення латенського кинджала з псевдоантропоморфним руків'ям. Це, до речі, узгоджується з емблемою на аверсі. Як зазначалося вище, немає підстав пов'язувати це карбування з виплатою утримання галатам-найманцям. Як же пояснити появу таких емблем на боспорських монетах? Якщо зображення овального щита було досить розповсюджене у грецькому та римському карбуванні III ст. до н. е.<sup>28</sup>, то аналогічні зображення мечів відомі лише на кельтських монетах. Можливо, поява даної емблематики на монетах Левкона II має у своїй основі невідомий нам епізод, коли Боспор вступив у контакт з кельтами.

Друга проблема, якій бракувало уваги дослідників, — участь кельтів у воєнних діях армії Мітрідата VI Євпатора. Цей факт підтверджують дані писемних джерел: Аппіан відзначає наявність у складі війська Мітрідата VI під час його перебування на Боспорі у 63 р. до н. е. загону галів на чолі з Бітоїтом (App. Mithr.). Труднощі виділення у Північному Причорномор'ї археологічних пам'яток, що могли бути пов'язані з цим епізодом, пояснюються тим, що донедавна були практично відсутні дані щодо характеру матеріальної культури кельтів, які проживали у Малій Азії, куди їх було закликано віфінським царем Нікомедом, а 270 р. до н. е. Антіохом Сотером переселено у

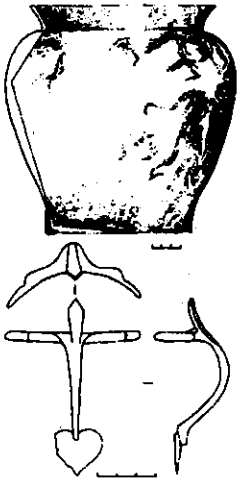


Рис.3. Те саме (за Б. А. Раєвим).

### Причорномор'я.

Перелічені знахідки латенських виробів з Малої Азії дозволяють пов'язати серію знахідок пізньолатенських посудин, ряду шоломів етрусько-італійського типу, шолома східнокельтського типу, латенського меча та певних типів прикрас з перебуванням військ Мітрідата VI у Північному Причорномор'ї.

Нині нараховується 19 посудин шести різних типів пізньолатенського виробництва кінця II–I ст. до н. е., які походять переважно з Прикубання. До них відносяться добре відомі за італійськими знахідками сковороди типу Айлесфорд, кубки типу Ідрія, глеки типу Галарате, сітули баргфельдського типу та ін. (рис. 2; 3). Як вважає Б. А. Раєв<sup>33</sup>, вказані бронзові посудини потрапили до сарматів з Малої Азії, куди їх, в свою чергу, було доставлено з центрів виробництва у Північній Італії. Із Малої Азії пізньолатенські посудини могли надходити далі як Дар'яльським межигір'ям Центрального Кав-

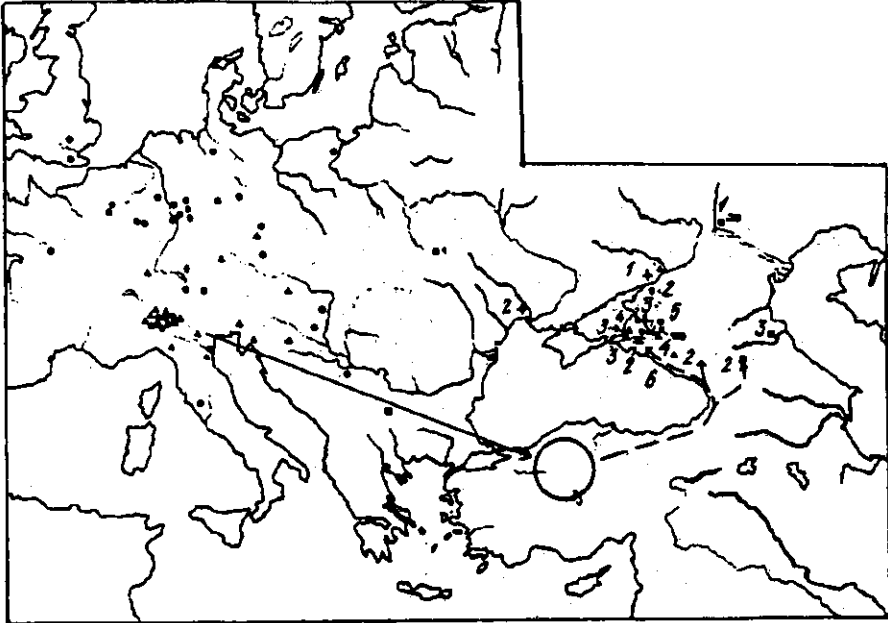


Рис.4. Шляхи проникнення пізньолатенських посудин до Північного Причорномор'я (за Б. А. Раєвим).

район р. Галіс. Які ж археологічні пам'ятки Малої Азії пов'язані з перебуванням кельтів на цій території?

Близько Богазкьоя відкрито галатський поховальний комплекс, що датується срібною тетрадрахмою каппадокійського царя Аріобарзана I, карбованою у 70–63 рр. до н. е.<sup>29</sup> Неподалік від Анталі був знайдений бронзовий шарнірний браслет, що має численні аналогії серед латенських старожитностей Західної та Центральної Європи першої чверті III ст. до н. е.<sup>30</sup> Ще один фрагмент кельтського бронзового браслета III ст. до н. е. разом із знахідками типової кельтської кераміки був нещодавно опублікований А. Мюллером-Карпе<sup>31</sup>. Найчисленнішими є знахідки фібул середньолатенської схеми з Малої Азії<sup>32</sup>, які мають багато аналогій у латенських пам'ятках Європи та Північного

казу, так і перевалами Західного Кавказу (рис. 4). На думку автора, до сарматів пізньолатенський посуд міг потрапити під час перебування їх у війську Мітрідата VI Євпатора (App.Mithr.19), яке грабувало азійські провінції і Галатію тощо (App.Mithr.18–21, 112). Далі ми спробуємо показати, що це був не єдиний шлях проникнення речей пізньолатенського виробництва з Малої Азії до Північного Причорномор'я.

Групу бронзових шоломів етруссько-італійського типу кінця IV — першої половини III ст. до н. е. (перша група за останньою класифікацією)<sup>34</sup> було знайдено у Північному Причорномор'ї в сарматському похованні кінця II — початку I ст. до н. е. і визначено як випадкові знахідки, та в комплексі металевих виробів, що був відкритий біля с. Мар'ївка на Південному Бузі (рис. 5). Аналіз орнаментативної шоломів, технології їх виготовлення свідчить про те, що їх було зроблено в Етрурії<sup>35</sup>. Яким же чином вони потрапили до даного регіону?

Поява шоломів другої групи, що датуються II ст. до н. е., у степах півдня Росії пояснюється цілком переконливо. Вони були частиною обладунків римських республіканських військ, разом з якими вони, починаючи з 133 р. до н. е., могли потрапити до римської провінції Азії, пограбованої під час кампанії Мітрідата VI в 80–70 рр. до н. е.<sup>36</sup> Отже, ці шоломи могли бути воєнними трофеями сарматів (App. Mithr.19). Шоломи першої групи, які датуються часом не пізніше середини III ст. до н. е., навряд чи могли відноситься до озброєння римських легіонерів навіть останньої чверті II ст. до н. е., не кажучи вже про першу чверть I ст. до н. е. З іншого боку, малоімовірно, щоб їх могли використовувати галати: тільки дві знахідки подібних шоломів походять з кельтських поховань Італії. Тому досить ризиковано, хоча і ймовірно, вважати їх воєнною здобиччю кочовиків, захопленою під час пограбування Галатії, в якому вони брали участь у складі військ Мітрідата VI (App.Mithr.18–21, 112), або у битвах з армією Мітрідата VI під час перебування у Північному Причорномор'ї.

До речі, привертає увагу й контекст знахідок: шоломи знайдено у своєрідних «жертвних комплексах»<sup>37</sup>. Напевно, цим самим шляхом потрапив до мавзолею Неаполя Скіфського<sup>38</sup> і меч середньолатенського типу (рис. 6), який було знайдено разом із дзеркалом пізньоетрусського типу<sup>39</sup>. Але можливо також, що цей меч потрапив до Неаполя внаслідок контактів між кельтами та скіфами у Балкано-Дунайському регіоні<sup>40</sup>.

Запропонований нами шлях проникнення етруссько-італійських шоломів підтверджує знахідка шолома біля хут. Веселий на Дону<sup>41</sup>. Він поєднує у собі риси аттичних шоломів з козирком, відомих як за археологічними знахідками<sup>42</sup>, так і за рельєфами Пергамського вівтаря із зображенням галатів, зображеннями на так званому саркофазі Олександра із Сідона та монетами<sup>43</sup> з характерною для етруссько-італійських шоломів орнаментативною та шишкою-навершям (рис. 7). Подібний гібрид міг з'явитися тільки під час перебування галатів у Малій Азії. Нарешті, залізний шолом, знайдений нещодавно в Краснодарському краї у кургані біля хут. Бойко-Понура (рис. 8), на-

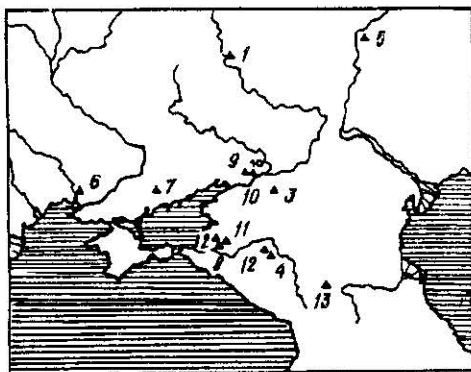


Рис.5. Проникнення етруссько-італійських та кельтських шоломів до Північного Причорномор'я (за Б. А. Раєвим, О. В. Симоненком, М. Ю. Трейстером).



Рис.6. Меч середньолатенського типу з мавзолею Неаполя Скіфського. ДМОН, М-108.

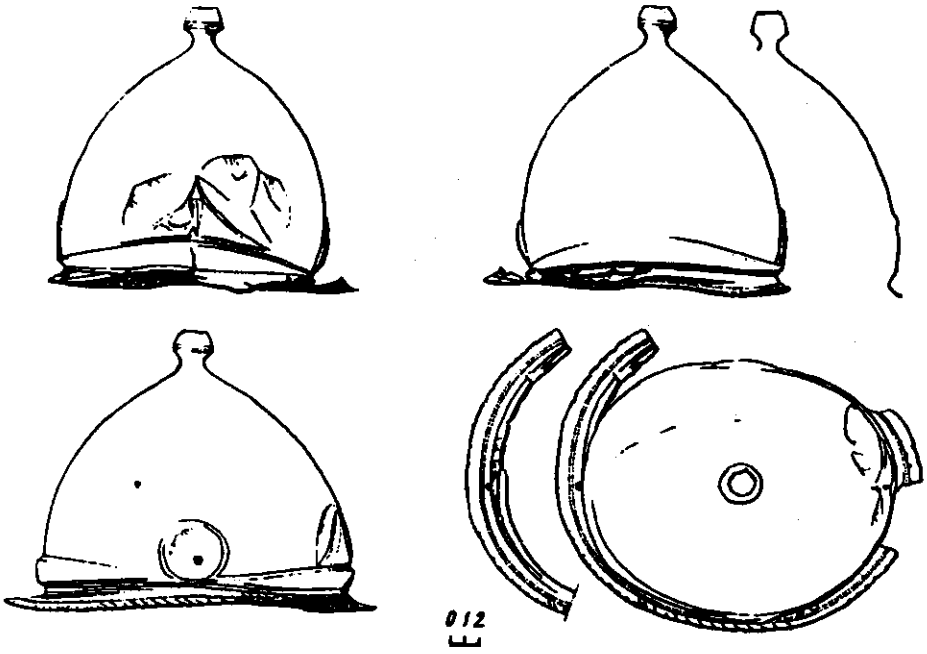


Рис.7. Шолом з хут. Веселий. Держ.Ермітаж, інв. 1114/59.

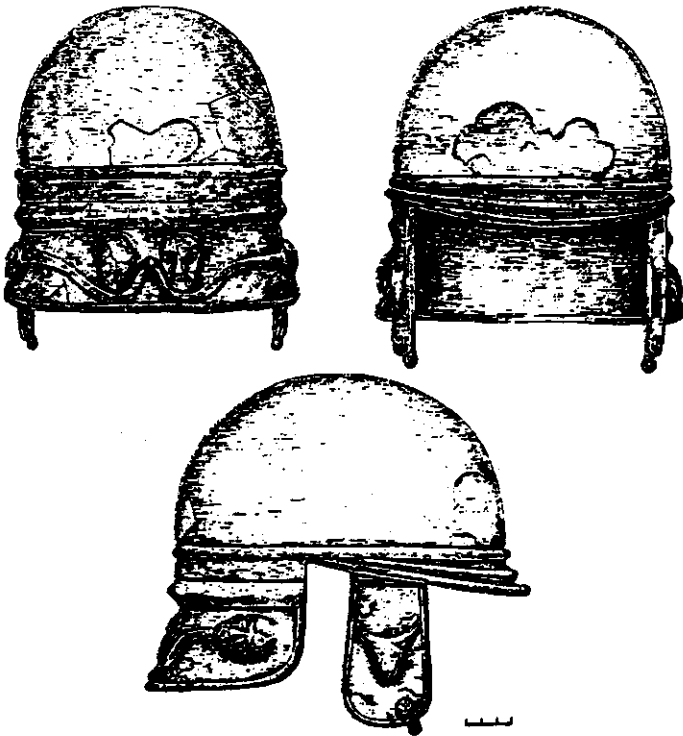


Рис.8. Шолом із кургану біля хут. Бойко-Понура. Краснодарський історико-археологічний музей-заповідник. Інв.6332.

лежить до східнокельтських зразків пізньолатенських шоломів, відомих у I ст. до н. е. переважно на території Північно-Західної Словенії<sup>44</sup>. Цей шолом, до того ж, прикрашений рельєфними зображеннями людських ликів та бичачих голів, виконаних у типово кельтській манері<sup>45</sup>.

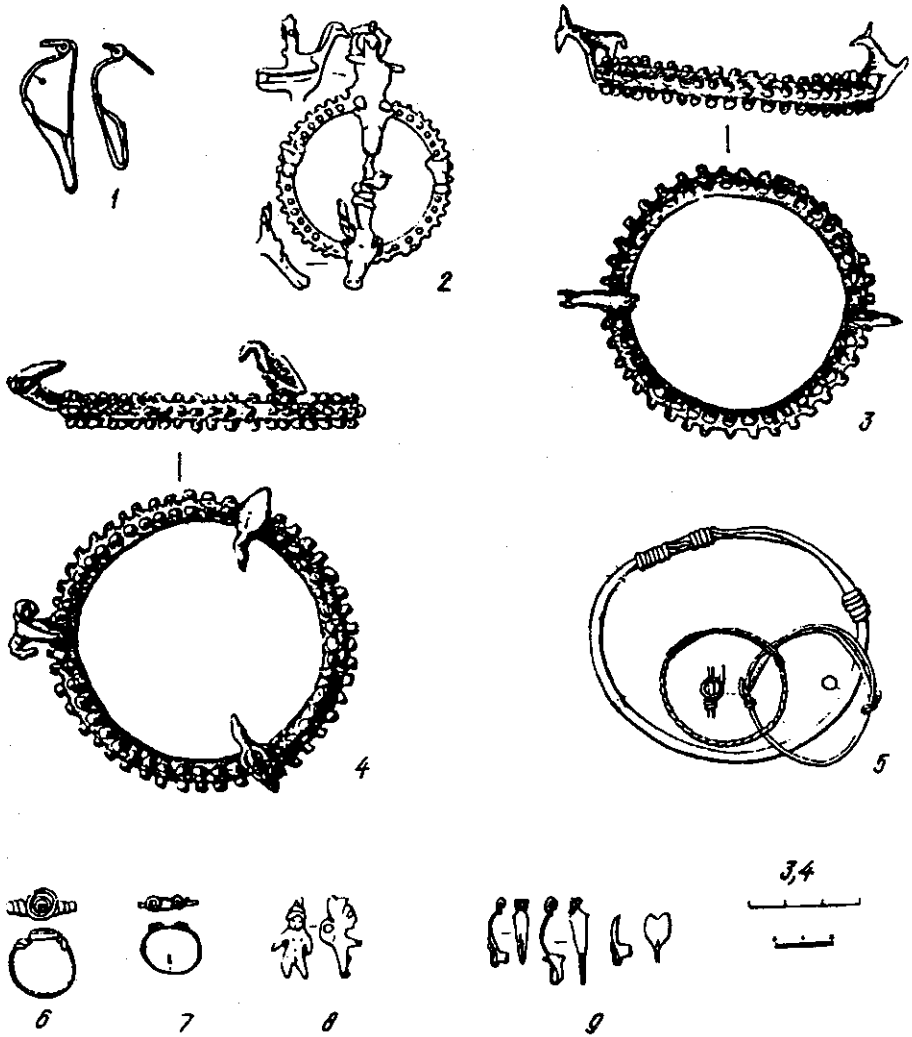


Рис.9. Бронзові прикраси латенських типів з Північного Причорномор'я, що мають латенські прототипи.

Привертає увагу той факт, що при розкопках міських шарів у центральних районах Пантікапея та на його акрополі було знайдено велику кількість фібул пізньолатенської схеми із скріпою (рис. 9, 1)<sup>46</sup>. Подібні фібули відомі на території Східної Європи: їх знайдено у Північно-Західному Причорномор'ї, Прибалтиці, Подніпров'ї. Отже, теоретично, екземпляри з Пантікапея могли потрапити туди із заходу, але звернемо увагу на контекст знахідок фібул у Пантікапеї. Спостереження за розподіленням фібул різних типів у міських шарах та похованнях некрополя показало, що аналогічне розподілення мають шарнірні дугоподібні фібули типу «Авцісса», які можна впевнено пов'язувати із перебуванням у Пантікапеї римського війська на чолі з Дідієм Галом та Гаєм Аквілою у 45 ст. до н. е. Таким чином, найбільш вірогідним є зв'язок знахідок середньолатенських фібул із скріпою у міських шарах Пантікапея із стоянкою загону Вітіота, який входив до складу армії Мітрідата VI. Це припущення побічно підтверджується наявністю аналогічних фібул і серед знахідок з Малої Азії<sup>47</sup>.

1913 р. поблизу Керчі було знайдено підвіску у вигляді круга з трьома рядами гульок, прикрашену двома фігурками птахів та чотирма головами биків (рис. 9,2)<sup>48</sup>. Сама форма підвіски у вигляді кільця з трьома рядами виступів

знаходить аналогії у пізньолатенських пам'ятках<sup>49</sup>. Подібні кільця та браслети відомі у Північному Причорномор'ї серед комплексів пізньоскіфської та сарматської культури перших століть н. е.<sup>50</sup> Особливо відзначимо знахідки браслетів: з двома литими фігурками цапів, з литими голівкою барана та двома фігурками качок у сарматському похованні I ст. н. е. могильника Валовий I (курган 9, поховання 1) неподалік від Танаїса (розкопки С. І. Беспалого, 1987 р.) (рис. 9, 3, 4). Дослідники, як правило, пов'язують їх з появою на берегах Чорного моря фракійських племен та кельтів<sup>51</sup>. У могильниках Південно-Західного Криму перших ст. н. е. трапляються ажурні бронзові привіски, схожі до знайденої у Керчі. Вони складаються з кількох кілець з оди-нарними гульками на ободі, які спаяні у формі кулі або овала. Всі вони мають на одному кінці петельку, а на другому — гульку. Подібні, у формі додека-едрів з гульками на кутах, ажурні спіральні привіски у вигляді яйця знайдено на кельтських пам'ятках<sup>52</sup>. Дуже близькі аналогії до керченської підвіски та браслетів з могильника Валовий I походять з території Швейцарії, Північної Італії, Баварії та Чехії<sup>53</sup>. Поєднання зображень голівок биків, баранів та водоплавних птахів дослідники визнають не випадковим: бик, як символ сили та жадання бою, ідентифікується з кельтським богом війни Марсом Катуріксом. Багато підвісок разом з численними знахідками зброї знайдено у водоймах та ріках. Вважають, що підвіски мали жертвне призначення і їх кидали у воду з проханням про дарування перемоги або із вдячністю за перемогу<sup>54</sup>. На жаль, знахідки, аналогічні керченській, не мають точного датування, їх відносять або до I ст. до н. е.<sup>55</sup>, або до самого початку імператорської доби<sup>56</sup>. Отже, підтверджуючи пізньолатенське виробництво підвіски із Керчі, все ж важко пов'язати її з конкретною історичною подією.

Поданий вище аналіз пам'яток змушує піддати сумніву справедливність запропонованої нещодавно схеми інтерпретації латенського імпорту у сарматських пам'ятках<sup>57</sup>. Автори цієї класифікації виділяють у ній групи пам'яток першої половини II ст. до н. е., до яких залучають знахідки шоломів типу Монтефортіно, і першої половини I ст. до н. е., які пов'язані з участю сарматів у системі політичних союзів Фарнака I (183–170 рр. до н. е.), Мітрідата VI (116–63 рр. до н. е.) й Фарнака II (63–47 рр. до н. е.).

Але за часів Мітрідата існували й інші шляхи проникнення кельтів до Північного Причорномор'я. Про це свідчить комплекс металевих виробів, знайдений біля с. Мар'івка на Південному Побужжі<sup>58</sup>. Аналіз матеріалів вказує, що до комплексу із Мар'івки входили вироби етрусського (шолом), ранньокельтського (бронзовий псалій підковоподібної форми досить рідкісного типу (рис. 10, 1)), різновиди якого локалізуються переважно у Шампані та Чехії<sup>59</sup>; псалій із Мар'івки знаходить найближчі аналогії серед богемської групи цих виробів, що походять із багатих «князівських» поховань із возами V ст. до н. е.<sup>60</sup>, за конструкцією близький до знахідки із Зимниці у Румунії<sup>61</sup> і пізньолатенського (сітула баргфельдського типу) кола V–I ст. до н. е.; а також предмети кінського спорядження, озброєння та одягу, характерні як для латенських культур Середньої Європи та Балкан (бронзовий псалій рідкісного типу з кінцем у вигляді знака питання) (рис. 10, 2), який має паралелі лише у скарбі з Бравічан у Молдові та в кінському похованні з гетського некрополя Зимниці<sup>62</sup>, так і для сарматських та пізньоскіфських пам'яток II — початку I ст. до н. е. Крім того, до комплексу входили речі, напевно, грецького кола — стригіль та покривка курільниці. Попри всі труднощі виділення кельтських комплексів у Північному Причорномор'ї<sup>63</sup>, склад мар'івської знахідки свідчить, що це інвентар поховання (можливо, трупоспалення) кельтського воїна-вершника.

Питання про появу кельтів-галатів в Ольвійських околицях дискутується переважно у зв'язку із декретом на честь Протогена<sup>64</sup>, який дослідники датують по-різному, але у межах другої чверті III — початку II ст. до н. е.<sup>65</sup>. З навалом галатів дослідники пов'язують винищення сільських поселень між Дністром та Бугом у другій чверті — середині III ст. до н. е. та в кінці III — на початку II ст. до н. е.<sup>66</sup>. Судячи за знахідками Фібул середньолатенської схеми у чітко датованих поховальних комплексах Ольвії, вони почали з'являтися тут ще у III ст. до н. е. й були відомі пізніше<sup>67</sup>. Деякі вчені<sup>68</sup> вважають,



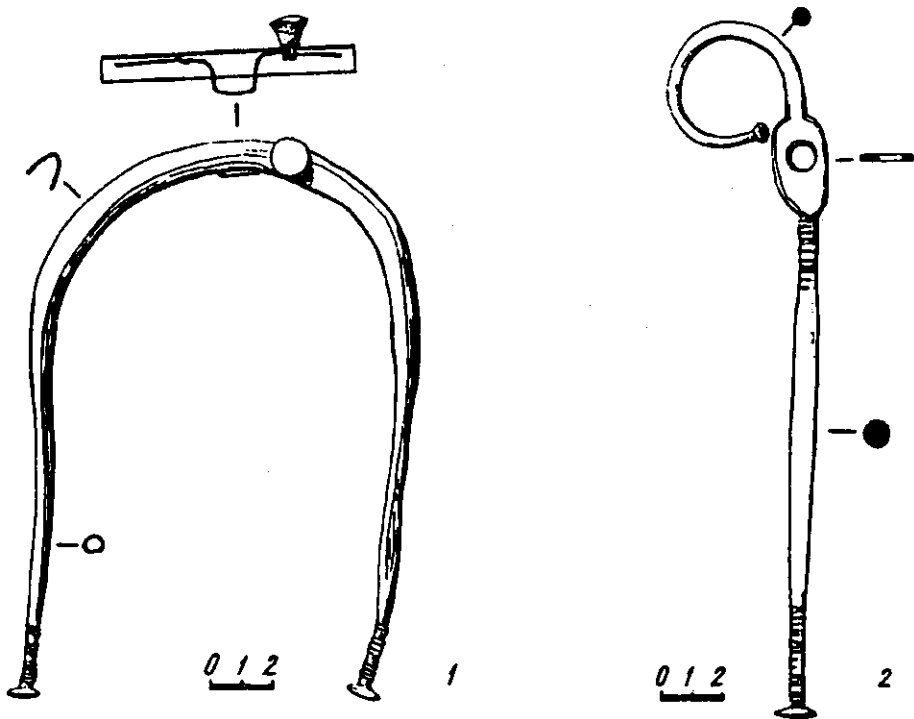


Рис.10. Бронзові псалії з Мар'івки. ДМОМ. Інв.П, Іє 2960, 2959.

що після удару, завданого фракійцями східнобалканським кельтам близько 213–212 рр. до н. е., останні втратили будь-яку політичну вагу на Балканах й подальша їх доля невідома. Дійсно, виникають труднощі із етнічним визначенням пам'яток з латенськими виробами II–I ст. до н. е., які були широко розповсюджені у Західному та Північно-Західному Причорномор'ї<sup>69</sup>. Проте М. Домарадський все ж виділяє групу поховань II–I ст. до н. е., які можна визначити як кельто-трибальські або кельто-мізійські<sup>70</sup>. З. Возняк<sup>71</sup> пояснює поширення елементів латенської культури II–I ст. до н. е. «модою на латенські вироби». На його думку, кельтські етнічні елементи мали місце у пам'ятках культури Поєнешті-Лукашівка. К. В. Каспарова<sup>72</sup> відзначає наявність цілком переконливих даних, щоб припустити проникнення невеликих кельтських або кельто-ілірійських груп у райони Верхнього Подністров'я та Середнього Подніпров'я. Знахідки із Мар'івки свідчать, що вже через півстоліття після видання декрету на честь Протогена окремі кельтські контингенти з'являються у безпосередній близькості до Ольвії.

У зв'язку з цим звернемося до гіпотези, яку висловила Є. І. Леві<sup>73</sup> щодо надзвичайних подій, які відбувалися в Ольвії другої половини II ст. до н. е. Цю гіпотезу підтверджують як археологічні аргументи, так і писемні джерела (згадування Діона Хрисостома про те, що «місто борісфентів постійно зазнає нападів» та свідцтво про постійні набіги ворогів у декреті на честь Нікерата Папія<sup>74</sup>). Цілком можливо, що місту могли загрозувати не тільки гети, як вважає Є. І. Леві, а й кельти. Мар'івська знахідка свідчить про їх появу на той час у приольвівських степах. Відзначимо, що тоді на території колишньої Ольвійської хори не виявлено ніяких слідів осілого життя. Через малонаселеність міста люди не ризикували будуватися за межами укріплень фортеці й обмежувалися обробкою землі у безпосередній близькості до Ольвії<sup>75</sup>. Цікаво, що у сусідній Тірі, також у другій половині II ст. до н. е., гинуть у пожежах будинки та система оборонних споруд. На думку Т. І. Самойлової<sup>76</sup>, причиною такого значного руйнування був напад на місто варварів, можливо — бастарнів.

Знахідка з Мар'івки дає підстави говорити про «західний» шлях проник-

нення кельтів у Північне Причорномор'я наприкінці II — у першій половині I ст. до н. е., напевне, з Балканського півострова та з району Карпат. Можна вважати, що їх угруповання були нечисленні й швидко асимілювалися сарматами та скіфами. Можливо, певна частина кельтів оселилася в античних містах Північного Причорномор'я, зокрема в Ольвії, де знайдено велику кількість середньолатенських фібул, а також ливарні форми для виготовлення прикрас у латенському стилі<sup>77</sup>.

Латенським пам'яткам першої половини I ст. до н. е., які ми розглянули, притаманні певні особливості. Безперечно, що такі речі, як шоломи етруссько-італійського типу, дбайливо зберігалися тут. Не викликає сумнівів і те, що аж до початку I ст. до н. е. малоазійська Галатія підтримувала зв'язки з кельтським світом Західної та Центральної Європи і це знайшло відображення у знахідках з Північного Причорномор'я, які ми проаналізували<sup>78</sup>.

Латенські прототипи мають деякі види браслетів, підвісок, поширених у Північному Причорномор'ї в першій ст. н. е. Дехто з дослідників вважає «латенськими» бронзові браслети із «зав'язаними кінцями» (рис. 9, 5)<sup>79</sup>. Браслети цього типу з'являються у Північному Причорномор'ї в I ст. до н. е., а найбільшого поширення дістають у II–III ст. до н. е. Найімовірніше вони потрапляють до Північного Причорномор'я із дунайських провінцій, де такі браслети відомі, наприклад, у скарбі з Текійє<sup>80</sup>. Цікаво, що подібні прикраси існували тут і за більш ранніх часів<sup>81</sup>. Екземпляри з античних некрополів Північного Причорномор'я були виготовлені з бронзи, вони, як правило, невеликі за розмірами й використовувались як дитячі прикраси. Від них відрізняються як за матеріалом (залізо), так і за контекстом знахідки (чоловічі поховання) браслети з пам'яток типу Поенешті-Лукашівка та Неаполя Скіфського<sup>82</sup>. Їх аналогії відомі на пізньолатенських пам'ятках Франції, Швейцарії, Північної Італії та Чехо-Словаччини<sup>83</sup>. Можна припустити, що браслети з пам'яток типу Поенешті-Лукашівка потрапили «західним» шляхом. Проте можливим є також і «малоазійський» варіант — один такий срібний браслет з написом був подарований солдату з понтіїської армії Мітрідата VI Євпатора у 67 р. до н. е.<sup>84</sup>

Пізньолатенські прототипи мають персні, що зустрічаються у Північному Причорномор'ї в комплексах перших ст. до н. е. Це персні з щитками, які утворюються перевитими кінцями закрученого спіраллю дрота (рис. 9, 6). У римський час вони були відомі на значній території Західної та Східної Європи<sup>85</sup>. До пернів цього типу належать й менш поширені — з складним щитком, що має дві частини, утворені взаємно перевитими кінцями, закрученими у спіраль (рис. 9, 7)<sup>86</sup>.

Пізньолатенські прототипи мають також підвіски у вигляді чоловічих, як правило, фалічних, фігурок, голови яких іноді прикрашені шоломами (рис. 9, 8). Аналогічні їм зразки походять з латенських пам'яток Галії I ст. до н. е.<sup>87</sup>

Оздоблення цілої серії місцевих північнопричорноморських фібул I ст. н. е. (рис. 9, 9) знаходить близькі аналогії в оздобленні фібул латенського типу<sup>88</sup>. Йдеться про прикрашення ніжок фібул голівками лебедів.

Не можна також обійти питання про опосередкований вплив кельтського мистецтва на мистецтво Північного Причорномор'я першого ст. н. е. Мотиви оздоблення провінційно-римських бронз, багато в чому запозичені з кельтського мистецтва, стають популярними у Північному Причорномор'ї. До них належить знайдена на Боспорі дуже цікава серія бронзових виробів провінційно-римського походження: бронзова ажурна прикраса з пельтоподібними мотивами, що походить із Керчі та зберігається у музеї Ешмола в Оксфорді<sup>89</sup>, курільниця з Горгіпії<sup>90</sup>. Аналогічні мотиви широко використовувалися у кельтському мистецтві попереднього часу<sup>91</sup>.

### Примітки

<sup>1</sup> Див. наприклад: Кухаренко Ю. В. Распространение латенских вещей на территории Восточной Европы // СА. 1959. №1. — С.31–51; Мачинский Д. А. Кельты на землях к востоку от Карпат // Археологический сборник Гос.Эрмитажа. — 1973. — Вып.15. — С.52–64; Симоненко А. В. Кельто-италийские шлемы на территории Восточной Европы // Памятники бронзового и

раннего железного веков Поднепровья. Днепропетровск, 1987.— С.104–113; *Raev B. A. Celtic «jockey-cap» Helmets in the Don Area // Raev B. A. Roman Imports in the Lower Don Basin.*— Oxford, 1986. (BAR Intern.ser, 286).— P.85, 86; *Idem. Bronze Vessels of the La-Tene Period from Sarmatia // Akten des 10. Internationalen Tagung uber antiken Bronzen.*— Freiburg, 1988; *Raev B. A., Simonenko A. V., Treister M. Ju. Etrusco-Italic and Celtic Helmets in Eastern Europe // ArchKorr* (в печати); *Трейстер М. Ю. Галаты на Боспоре // Тез. докл. научн. сессий, посвя. итогам работы ГМИИ им. А. С. Пушкина в 1983 г. М., 1985.— С.37–39; Treister M. Ju. Archaeological Data About the Celts in the North Pontic Area (new aspects) // Antiquity* (в печати).

<sup>2</sup>*Див. наприклад: Wozniak Z. Wshodnie pogranicze kultury Latenskej.*— Wroclaw, 1974; *Idem. Die ostliche Randzone Latenekultur // Germania.*— 1976.— Jg.54.— Hbd.2.— S.382–402.

<sup>3</sup>*Див.: Eichberg M. Scutum: Die Entwicklung einer itallach-etruskischen Schildform von den Anfängen bis zur Zeit Caesars.*— Frankfurt, 1987.

<sup>4</sup>*Зограф А. Н. Античные монеты // МИА.*— 1951.— №16.— С.183.— Табл.42, 17; *Шелов Д. Б. Монетное дело Боспора VI–II вв. до н. э.— М., 1956.— Табл.VII, 78; Голенко К. В. К хронологии некоторых медных монет Боспора III в. до н. э. // НЭ.— 1972.— Т.VIII.— С.23.*

<sup>5</sup>*Грач Н. Л. Открытие нового исторического источника в Нимфее // ВДИ.*— 1984.— №1.— С.81—88; *Грач Н. Л. К вопросу о политических контактах Боспора с Египтом в III в. до н.э. // Тез. докл. научного симпозиума «Скифия и Боспор», посвя. памяти М. И. Ростовцева.*— М., 1989; *Eichberg M. Op.cit.— S.142, 193.— Kat. №214.— Taf.30.*

<sup>6</sup>*Толстиков В. П. Надгробие воина с Ахтанизовского лимана // ВДИ.*— 1976.— №1.— С.80—90.

<sup>7</sup>*Пругло В. И. Позднеэллинистические боспорские терракоты, изображающие воинов // Культура античного мира.*— М., 1966.— С.205–213; *Денисова В. И. Коропластика Боспора.*— М., 1981.— С.91–92; *Сокольский Н. И. Таманский толос и резиденция Хрисалиска.*— М., 1976.— С.100.— Рис.55, 15; С.105.— Рис.58, 10–11.

<sup>8</sup>*Сокольский Н. И. О боспорских щитах // КСИИМК.*— 1955.— Вып.58.— С.23; *Толстиков В. П. Указ. соч.— С.85.*

<sup>9</sup>*Eichberg M. Op.cit. (Див.карты 4, 5).*

<sup>10</sup>*Знайдені 1983 та 1985 рр. Н. Г. Новиченковою уламки таких щитів (розкопки античного святилища на Гурзуфській сідловині поблизу Ялти) не опубліковані, але їх, найімовірніше, слід відносити до I ст. до н. е.*

<sup>11</sup>*Шелов Д. Б. Чеканка монеты и денежное обращение на Боспоре в III в. до н.э. // МИА.*— 1954.— №33.— С.65; *Шелов Д. Б. Еще о боспорских монетах периода денежного кризиса III в. до н.э. // СА.*— 1981.— №2.— С.41–42.

<sup>12</sup>*Пругло В. И. Указ. соч.— С.210.*

<sup>13</sup>*Eichberg M. Op.cit.— S.71.— Kat.№58.*

<sup>14</sup>*Ibidem.— S.71.— Kat.№59.— Taf.8a.*

<sup>15</sup>*Трейстер М. Ю. Боспор и Египет в III в. до н.э. // ВДИ.*— 1985.— №1.— С.134–136; *Трейстер М. Ю. Галаты на Боспоре.— С.37.*

<sup>16</sup>*Eichberg M. Op.cit.— S.142, 193.*

<sup>17</sup>*Зограф А. Н. Указ. соч.— С.182.*

<sup>18</sup>*Шелов Д. Б. Монетное дело...— С.153.*

<sup>19</sup>*Сокольский Н. И. Боспорские мечи // МИА.*— №33.— С.129.

<sup>20</sup>*Шелов Д. Б. Анапский клад монет 1954 г. // НЭ.— 1960.— Т.1.— С.129.*

<sup>21</sup>*Decheletee J. Manuel d'archeologie prehistorique celtique et gallo-romaine.*— Paris, 1914.— P.1143.— Fig.477, 1.

<sup>22</sup>*Трейстер М. Ю. Боспор и Египет...— С.143.— Прим.82.*

<sup>23</sup>*Монгайт А. Л. Археология Западной Европы: Бронзовый и железный века.*— М., 1974.— С.232.— Рис.13.

<sup>24</sup>*Cismar M. Relativni chronologie keltskych pohrebist na Morave // Památky archeologické.*— 1975.— Roc.LXVI.— С.2.— S.427.— Obr.6, 1.

<sup>25</sup>*L'art celtique en Gaule: Collections des musées de Provence.*— Paris, 1983.— P.101.— №94; *Aux temps des Celtes. Ver-lier siecle avant J.-C.*— Abbaye de Daoulas, 1985.— №61.06.

<sup>26</sup>*Археология Венгрии. Конец II тыс. до н.э.— I тыс.н.э.— М., 1986.— С.232.— Прим.517.*

<sup>27</sup>*Clarke R. R; Hawkes C. F. An Iron Anthropoid Sword from Souldham, Norfolk with Related Continental and British Weapons // Proceedings of the Prehistoric Society.*— 1955.— V.XXI.— P.198–227; *Petres E. F. Some Remarks on Anthropoid and Pseudoanthropoid Hilted Daggers in Hungary // Les mouvements celtiques du Ve au Ier siecle avant notre ere.: Actes du XXVIIIe colloque organise a l'occasion de IXe Congres International des Sciences prehistoriques et protohistoriques, Nice, le 19 septembre 1976.*— Paris, 1979.— P.171–178.

<sup>28</sup>*Трейстер М. Ю. Боспор и Египет...— С.135, 136; Eichberg M. Op.cit.— S.147–156.*

<sup>29</sup>*Bittel K. Die Galater in Klientasten, arhaologisch gesehen // Assimilation et resistance a la cultur greco-romaine dans le monde ancien: Travaux du VIe Congres International d'Etudes Classiques*

(Madrid, sept. 1874). — Bucarest-Paris, 1976. — S. 241–249; *Idem*. Die Galater, archaologisch gesehen // Proceedings of the Xth International Congress of Classical Archaeology (Ankara-Izmir, 1973). — Ankara, 1978. — P. 172, 173.

<sup>30</sup>*Schaaff U.* Ein keltischer Hohbuckelring aus Kleinasien // *Germania*. — 1972. — Jg. 50. — S. 94–97.

<sup>31</sup>*Muller-Karpe A.* Neue galatische Funde aus Anatolien // *Istanbuler Mitteilungen*. — 1988. — Jg. 38. — S. 189–199.

<sup>32</sup>*Bittel K.* Bemerkungen zu einem spathellenistischen Grabfunde aus dem sogenannten Sudareal im Bezirk des Tempels 1 in Bogazkoy. — Bd. IV. — 1969. — S. 45–49; *Polenz H.* Gedanken zu einer Fibel vom Mittellatenschema aus Kayseri in Anatolien // *Bonner Jahrbucher*. — 1978. — Bd. 178. — S. 181–216; *Schaaff U.* // *Jahrbuch RGZM*. — 1985. — Jg. 32. — S. 735–737; *Muller-Karpe A.* Op. cit.

<sup>33</sup>*Raev B. A.* Bronze Vessels.

<sup>34</sup>*Raev B. A., Simonenko A. V., Treister M. J.* Op. cit.

<sup>35</sup>*Schaaff U.* Zu dem konischen Helmen mit Schelitelknopf in Italien // *ArchKorr*. 1981. Jg. 11. H. 3. S. 318–320; по р. точку зору. П. Штари про Іх кельтське походження: *Stary P.* Keltische Waffen aus der Apennin-Halbinsel // *Germania*. — 1979. — Jg. 57. — S. 101–104; *Idem*. Italische Helme des 1. Jahrhunderts Christus // *Italian Iron Age Artefacts in the British Museum*. — London, 1986. — S. 27.

<sup>36</sup>*Dintsis P.* Hellenenistische Helme. — Rome, 1986. — P. 166–168.

<sup>37</sup>*Raev B. A.* Celtic «jockey-cap» Helmets... — P. 86; *Трейстер М. Ю.* Этрускский импорт в Северном Причерноморье и пути его проникновения // Тез. докл. семинара «Античная цивилизация и варварский мир в Подонье-Приазовье». — Новочеркасск, 1987. — С. 3–5; *Трейстер М. Ю.* Позднелатенский комплекс из Нижнего Побужья; *Raev B. A., Simonenko A. V., Treister M. Ju.* Op. cit.; *Treister M. Ju.* Etruscan Objects in the North Pontic Area the Ways of their Penetration // *Studi Etruschi* (друкується).

<sup>38</sup>*Шульц П. Н.* Мавзолей Неаполя Скифского. — М., 1953. — Табл. VII; *Погрєбова Н. Н.* Погребения в мавзолее Неаполя Скифского // *МИА*. — 1961. — № 96. — С. 114. — Рис. 11, 4; *Rieth A.* Bemerkungen zu einem keltischen Langschwert von Neapolis auf der Krim // *Germania*. — 1965. — Jg. 43. — S. 159–163.

<sup>39</sup>*Шульц П. Н.* Указ. соч. — Табл. XVII, 1; *Погрєбова Н. Н.* Указ. соч. — Рис. 11, 6.

<sup>40</sup>*Rieth A.* Op. cit. — S. 162.

<sup>41</sup>*Шилов В. П.* Очерки по истории древних племен Нижнего Поволжья. — Л., 1975. — С. 148. — Рис. 57, 1.

<sup>42</sup>*Waurick G.* Helme der hellenistischen Zeit und Ihre Vorlauffer // *Antike Helme. Sammlung Lipperheide und andere Bestände des Antikenmuseums Berlin*. RCZM Monographien. — Bd. 14. Mainz, 1988. — S. 169–174.

<sup>43</sup>*Muller W.* Der Pergamonaltar. — Berlin, 1978. — Taf. 15, 72; *Waurick*. Op. cit. — S. 172, 173.

<sup>44</sup>*Schaaff U.* Keltische Helme // *Antike Helme*. — S. 304–306.

<sup>45</sup>*L'art celtique en Gaule*. — P. 141. — № 167; P. 183. — № 231.

<sup>46</sup>*Амброз А. К.* Фибулы юга европейской части СССР // *САИ*. — М., 1966. — Вып. Д1–30. — С. 21, 22. — Табл. 2, 12–13.

<sup>47</sup>*Bittel*. Bemerkungen zu einigen... — S. 46. Abb. 10; *Schaaff* // *Jahrbuch RGZM*. — Jg. 32. — S. 737. — Abb. 50.

<sup>48</sup>*Трейстер М. Ю.* Галаты на Боспоре. — С. 38, 39; *Treister M. Ju.* Metalworking of Pantikarion, Kingdom of Bosphorus Capital // *Bull. of the Metals Museum*. — 1987. — V. 12. — P. 49. — Fig. 15, 1.

<sup>49</sup>*Richter G. M. A.* The Metropolitan Museum of Art: Greek, Etruscan and Roman Bronzes. — New-York, 1915. — P. 343. № 1555; *Filip J.* Keltové ve Střední Evropě. — Praha, 1956. — Tab. 28, 2; 104, 14–15; *Graue J.* Die Grabfelder von Ornavasso. — Hamburg, 1974. — S. 61, 63. — Abb. 12, 6.

<sup>50</sup>*Троицкая Т. Н.* Находки из скифских курганов Крыма, хранящиеся в Областном краеведческом музее // История и археология древнего Крыма. — К., 1957. — С. 187. — Рис. 116; *Бабенчиков В. П.* Черноріченський могильник // АП УРСР. — 1963. — Т. 13. — С. 92. — Табл. II, 1; *Скрипкин А. С.* Позднеарматский комплекс из Нижнего Поволжья // Вопросы древней и средневековой археологии Восточной Европы. — М., 1979. — С. 78. — Рис. 1, 3; *Гушина И. И.* О локальных особенностях культуры населения Белбекской долины Крыма в первые века н.э. // Труды ГИМ. 1982. — Вып. 54. — Археологические исследования на юге Восточной Европы. — Ч. II. — С. 24.

<sup>51</sup>*Кухаренко Ю. В.* Указ. соч.; по р.: *Богданова Н. А.* Семантика и назначение некоторых амулетов из могильников первых веков н.э. юго-западного Крыма // Труды ГИМ. Вып. 51. — История и культура Евразии по археологическим данным. — М., 1980. — С. 84.

<sup>52</sup>*Там же*. — С. 84.

<sup>53</sup>*Ur- und frühgeschichtliche Archäologie der Schweiz*. Bd. 5. Die Römische Epoche. — Basel, 1975. — S. 183. — Abb. 14, 3; *Dannheimer H.* Zu zwei älteren keltischen Fundstücken aus der Munchener Schotterebene // *ArchKorr*. — 1975. — Jg. 5. — H. 1. — S. 59–67.

<sup>54</sup>*Ur- und frühgeschichtliche Archäologie*... — S. 178; *Dannheimer H.* Op. cit. — S. 65.

- <sup>55</sup>*Ur-und fruhgeschichtliche Archaologie...*— S.178.
- <sup>56</sup>*Dannheimer H.* Op.cit.— S.65.
- <sup>57</sup>*Ереженко В. Е., Берлизов Н. Е.* Латенские импорты в сарматских памятниках: проблема интерпретации // I Кубанская археологическая конференция: Тез. докл.— Краснодар, 1989.— С.77.
- <sup>58</sup>*Див.: Iakounina-Ivbanowa L.* Une trouvaille de l'age de La-Tene dans la Russie meridionale // ESA.— 1927.— Т.1.— P.100—108; *Симоненко О. В.* Пизньоскіфський комплекс з с. Мар'їака Миколаївської обл. // Археологія.— 1986.— Вип.55.— С.63—67; *Трейстер М. Ю.* Комплекс металлических изделий из Марьевки в собрании ГМИИ им.А. С. Пушкина (датировка и интерпретация) // Тез. докл. отчетной сессии, посвященной итогам работы ГМИИ им.А. С. Пушкина в 1986 г.— М., 1987.— С.12—22; *Трейстер М. Ю.* Позднелатенский комплекс...
- <sup>59</sup>*Pauli L.* Elne Fruhkeltische Prunktrense aus der Donau // Germania.— 1983.— Jg.—61.— Hbd.2.— S.460 ff.
- <sup>60</sup>*Filip J.* Op.cit.— S.268.— Tab.VII, 13; *Soudska E.* Hrob 196 z Manetina-Hradku a dalsi hroby s dvoukolovymi vozy v Gecah // Archeologicke rozhledy.— 1976.— Т.XXVIII.— №6.— S.646.
- <sup>61</sup>*Alexandrescu A. D.* Tombes de chevaux et pieces du harnais dans la necropole Gete de Zimnita // Dacia.— 1983.— Т.XXVII.— P.77.— Fig.7, 5; 8, 5.
- <sup>62</sup>*Федоров Б. Г.* Население Прутско-Днестровского междуречья // МИА.— 1960.— №89.— С.9.— Рис.1, 16; *Alexandrescu A.D.* Op.cit.— P.77, 78.— Fig.7, 3; 8, 3.
- <sup>63</sup>*Wozniak Z.* Wshodnie pogranicze...—S.165.
- <sup>64</sup>*IOSPE*, 1<sup>2</sup>, №32.
- <sup>65</sup>*Див.: Виноградов Ю. Г.* Политическая история Ольвийского полиса.— М., 1990.— С.181—183.
- <sup>66</sup>*Мелюкова А. И.* Поселение и могильник скифского времени у села Николаевка.— М., 1975.— С. 109; *Крыжицкий С. Д. и др.* К истории ольвийской сельской округи // Исследования по античной археологии Северного Причерноморья.— К., 1980.— С. 12; *Буйских С. В.* Некоторые вопросы пространственно-структурного развития ольвийской хоры (VI—II вв. до н. э.) // Ольвия и ее округа.— К., 1986.— С. 24; *Самойлова Т. И.* Тира в VI—I вв. до н. э.— К., 1988.— С. 100.
- <sup>67</sup>*Парович-Пешикин М.* Некрополь Ольвии эллинистического времени.— К., 1974.— С. 102, 103.— Рис. 90, 1—3.
- <sup>68</sup>*Мачинский Д. А.* Указ.соч.— С. 54.
- <sup>69</sup>*На думку М. Домарадски* (Келтите на Балканския полуостров IV—I в. пр. н. е.— София, 1984.— С. 127, карта VIII), на цей час збільшується як ввезення латенських виробів у Фракію, так і їх виробництво там. *Див. також: Никулиць Н. Т.* Северные фракийцы в VI—I вв. до н. э.— Кишинев, 1987.— С. 196—206.
- <sup>70</sup>*Домарадски М.* Указ.соч.— С. 128.
- <sup>71</sup>*Wozniak Z.* Wschodnie pogranicze...— S. 165.
- <sup>72</sup>*Каспарова К. В.* Роль юго-западных связей в процессе формирования зарубинецкой культуры // СА.— 1981.— №2.— С. 73.
- <sup>73</sup>*Леву Е. И.* Ольвия: Город эпохи эллинизма.— К., 1985.— С. 145.
- <sup>74</sup>*IOSPE*, 1<sup>2</sup>, №34. Пор. датування декрету Ю. Г. Виноградовим (Указ.соч.— С. 184—186).
- <sup>75</sup>*Рубан В. В., Урсалов В. Н.* История денежного обращения на сельской территории Борисфениды и Ольвии догетского времени // ВДИ.— 1986.— №4.— С. 47.
- <sup>76</sup>*Самойлова Т. И.* Указ.соч.— С. 100, 101.
- <sup>77</sup>*Фурманська А. І.* Ливарні форми з розкопок Ольвії // АП УРСР.— 1958.— Вип.VII.— С. 40.
- <sup>78</sup>*Див.: Klindt-Jensen O.* L'est, le Nord et L'Ouest dans l'art de la fin du IIeme et du Ier siecles avant J.— С. // Celtic Art in Ancient Europe: Proceedings of the Colloquy held in 1972 at the Oxford Maison Francaise.— London, New-York, San-Francisko, 1976.— P.242.
- <sup>79</sup>*Див., наприклад: Высотская Т. Н.* Поздние скифы в юго-западном Крыму.— К., 1972.— С. 155.
- <sup>80</sup>*Mano-Zisi D.* Nalaz iz Tekije.— Beograd, 1957.— S.75, 76.
- <sup>81</sup>*Венедиков И.* Металлически и костени предмети от некропола на Аполония // Аполония.— София, 1963.— С. 298.— №942—943.— Обр.106; *Gotze A.* Die Sammlung Friedrich Ludwig von Gans in Antiquarium // Amtl. Der. aus den kgl. Kunstsammlungen.— 1913.— Jg.35.— H.3.— Sp.78.— Abb.39.
- <sup>82</sup>*Федоров Б. Г.* Указ.соч.— С. 42, 314.— Табл.7, 1; *Смирнова Г. И.* Могильник типа Полянышты-Лукашевка у с. Долиняны на Буковине // СА.— 1981.— №3.— С. 195.— Рис.3,1; *Погребова Н. М.* Вказ.праця.— С. 162.— Рис.29,4; С.163.— Рис.32, 10.
- <sup>83</sup>*de Moertillet G.* Recherches sur une serie d'anneaux d'une forme particuliere // RA.— 1866.— Т.XIV. 2.— P.417—422; *L'abbé Cochet* Note sur un bracelet gaulois en bronze, trouve a Candebec-les-Elbeuf en 1865 // RA.— 1867.— Т.XV.1.— P.257—259; *Pic J. L.* Cechy na uvite

dejin.— Praha, 1903.— Sv.2.— S.54; *Dechelette J.* Op.cit.— P.1227; *Richter G. M. A.* Op.cit.— 1144.

<sup>84</sup>*Empereur J.-Y.* Collection Paul Canellopoulos (XVII): Petits objets inscrits // BCH.— 1981.— T.105.— 1.P.566–568.

<sup>85</sup>*Marshall F. H.* Catalogue of the Finger Rings Greek, Etruscan and Roman // British Museum.— London, 1907.— №1448; *Henkel F.* Die römischen Fringerringe der Rheinlande und der benachbarten Gebiete.— Berlin, 1913.— Taf.2, 27; 16, 324; 17, 325–327; 29, 712–720; 54, 1394; *Godowski K.* The Chronology of the Late Roman and Early Migration Periods in Central Europe.— Krakow, 1970.— Pl.7, 32; 11, 15; 13, 9; 1Ur-und fruhgeschichtliche Archaologie...— S.162.— Abb.25, 5; *Арсеньева Т. М.* Некрополь Танаиса.— М., 1977.— С. 140; *Кухаренко Ю. В.* Вказ.праця.— С. 36, 37.

<sup>86</sup>*Henkel F.* Op.cit.— Taf.2, 28; 17, 328; 29, 721–735.

<sup>87</sup>*Dechelette J.* Op.cit.— P.1301, 1302.— Fig.565.

<sup>88</sup>*Javanovic B.* The Formation of the Scordisci on the Basis of Archaeological and Historical Sources // Les mouvements celtiques...— P.180, 181.— Fig.2, 1.

<sup>89</sup>*Henry F.* Les emalleurs D'occident // Prehistoire.— 1933.— V.2.— P.121.— Fig.31.

<sup>90</sup>Античные государства Северного Причерноморья.— М., 1984. (Кол.вклейка).

<sup>91</sup>*Pic J. L.* Op.cit.— S.57.— Obr.7.— Tab.22, 10; *Lindenschmidt L.* Die Alterthumer unserer heidnischen Vorzeit. Bd.2.— Mainz, 1980.— Taf.3, 10; *Powell T. G. E.* The Celts.— London, 1980.— P.137.— Fig.94; P.126.— Fig.85, 86; *Dechelette J.* Op.cit.— P.1122.— Fig.464, 5; P.1177.— Fig.498; P.1175.— Fig.497.

*М. Ю. Трейстер*

#### КЕЛЬТЫ В СЕВЕРНОМ ПРИЧЕРНОМОРЬЕ

Опубликованные на сегодняшний день памятники латенской культуры, происходящие из Северного Причерноморья, дополненные отдельными неизданными ранее материалами, позволяют автору рассмотреть проблемы появления кельтов в Северном Причерноморье в III в. до н. э., участия кельтских военных отрядов в действиях армии Митридата VI на северном берегу Понта, латенских прототипов некоторых типов украшений, распространенных в Северном Причерноморье в первые века н. э. и др.

*М. Yu. Treister*

#### CELTS IN THE NORTH BLACK SEA AREA

Relics of the Latenian culture published at present which originate from the North Black Sea area and are complemented by certain previously unpublished data permit the author to consider the problems on the appearance of Celts in the North Black Sea area in the 3d cent. B. C., on participation of the Celtic military detachments in the actions of the Mitridat VI army on the northern coast of the Pont, on Latenian prototypes of some kinds of ornaments spread in the North Black Sea area in the first centuries A. D. and so on.

*Одержано 12.09.90*