

ІНСТИТУТ ІСТОРІЇ НАН УКРАЇНИ
ІНСТИТУТ УКРАЇНСЬКОЇ АРХЕОГРАФІЇ ТА ДЖЕРЕЛОЗНАВСТВА
ІМЕНІ М.С. ГРУШЕВСЬКОГО НАН УКРАЇНИ
НАЦІОНАЛЬНИЙ УНІВЕРСИТЕТ «ЧЕРНІГІВСЬКИЙ КОЛЕГУМ»
ІМЕНІ Т.Г. ШЕВЧЕНКА
НАЦІОНАЛЬНА СПІЛКА КРАЄЗНАВЦІВ УКРАЇНИ

СІВЕРЯНСЬКИЙ ЛІТОПИС

НАУКОВИЙ ЖУРНАЛ

2020 №1 (151)

Головний редактор
С.М. Шуміло

Шеф-редактор
С.О. Павленко

Заступники головного редактора
В.О. Дятлов, О.Б. Коваленко

Випускові редактори
С.А. Токарев, Е.Л. Міден

Редакційна рада

І.М. Аліференко, Г.В. Боряк, О.Я. Гаранін, І.Б. Гирич, С.Л. Лаєвський,
В.М. Лозовий, О.П. Моця, Ю.А. Мицик, Г.В. Папакін, М.О. Носко, Н.Б. Реброва,
Т. Розен, О.Г. Самойленко, В.А. Смолій, Ю.О. Соболев, С.В. Шумило, О.П. Реснт

Редакційна колегія

А.М. Боровик, С.Ф. Веремєєв, О.М. Веремейчик, Г.В. Вертієнко, О.І. Галенко,
В.О. Дятлов, Я.В. Капранов, О.Б. Коваленко, І.В. Кондратьєв, Т.П. Льоннгрєн,
С.М. Ляшко, О.О. Маврін, Р.В. Маньковська, Є. Остапчук, А.М. Острянка,
В.М. Пекарчук, С.М. Плохій, В.М. Половець, О.А. Прігарін, О.Я. Рахно,
Г. Хаусман, В.Г. Ченцова, О.Є. Черненко, Д. Чишмеджєєв, Н.В. Шліхта,
К.М. Ячменіхін

Наказом МОН України №1328 від 21.12.2015 журнал включено до Переліку наукових фахових видань України, публікації яких зараховуються до результатів дисертаційних робіт з історії

Статті журналу індексуються в **Google Scholar** та **OpenAIRE**

Журнал видається за фінансової підтримки Чернігівської облдержадміністрації
6 разів на рік

Міністерство юстиції України. Свідоцтво про державну реєстрацію друкованого засобу
масової інформації Серія КВ № 23837–13677Р від 03.04.2019

ISSN-print: 2518-7422

ISSN-online: 2518-7430

Адреса редакції: вул. Гетьмана Полуботка, 53, м. Чернігів, 14013, Україна

Телефон для довідок: +38-(046)-295-7418

E-mail: pavlenkoso1955@gmail.com

Старий сайт журналу: siver-litopis.cn.ua

Новий сайт журналу: journals.urau/index.php/2518-7422

INSTITUTE OF HISTORY OF UKRAINE OF THE NAS OF UKRAINE
M.S. HRUSHEVSKYI INSTITUTE OF UKRAINIAN ARCHEOGRAPHY AND
SOURCE STUDIES OF THE NAS OF UKRAINE
T.H. SHEVCHENKO NATIONAL UNIVERSITY «CHERNIHIV COLEHIUM»
NATIONAL ASSOCIATION OF LOCAL RESEARCHERS OF UKRAINE

SIVERIAN CHRONICLE

SCIENTIFIC JOURNAL

2020 №1 (151)

Editor-in-Chief
S. Shumilo

Managing Editor
S. Pavlenko

Deputies of the Editor-in-Chief
V. Diatlov, O. Kovalenko

Technical Editors
S. Tokariev, E. Miden

Editorial Council

I. Aliferenko, H. Boriak, O. Haranin, I. Hyrych, S. Laievskiy, V. Lozovyi, O. Motsia,
Yu. Mytsyk, H. Papakin, M. Nosko, N. Rebrova, T. Rosén, O. Samoilenko, V. Smolii,
Yu. Sobol, S. Shumylo, O. Reient

Editorial Board

A. Borovyk, S. Veremeev, O. Veremeichyk, H. Vertiienko, O. Halenko, V.
Diatlov, Ya. Kapranov, O. Kovalenko, I. Kondratiiev, T. Lönngren, S. Liashko,
O. Mavrin, R. Mankovska, J. Ostapczuk, A. Ostrianko, V. Pekarchuk, S. Plokyh,
V. Polovets, O. Prigarin, O. Rakhno, G. Hausmann, V. Chentsova, O. Chernenko,
D. Cheshmedzhiev, N. Shlikhta, K. Yachmenikhin

By the Order of the Ministry of Education and Science of Ukraine №1328 from 21.12.2015 the journal is included in the List of scientific professional editions of Ukraine whose publications are incorporated in the results of the dissertation works on history
Journal articles are indexed in **Google Scholar** and **OpenAIRE**

The magazine is published with the financial support of the Chernihiv Oblast State Administration 6 times a year

Ministry of Justice of Ukraine. Certificate of State Registration of the Print Media Series
KV № 23837–13677R from 03.04.2019
ISSN-print: 2518-7422
ISSN-online: 2518-7430

Address of the Editorship: 53 Hetmana Polubotka Street, Chenihiv, 14013, Ukraine
Phone for reference: +38-(046)-295-7418
E-mail: pavlenkoso1955@gmail.com
Old journal site: siver-litopis.cn.ua
New journal site: journals.uran.ua/index.php/2518-7422

ЗМІСТ

У глиб віків

<i>Балушок В.</i> Бортництво у севрюків	5
<i>Ситий І.</i> Чернігівська фортеця 1677 р.: московська залага	16
<i>Адру А.</i> Вишивка та гаптування Чернігова другої половини XVII – початку XVIII століть	36
<i>Травкіна О.</i> Про розбудову Чернігівського кафедрального Борисоглібського монастиря наприкінці XVII – на початку XVIII ст. та місцезнаходження Чернігівського колегіуму	52
<i>Ігнатенко І.</i> Новий Остерський замок. Нарис з історії оборони та топографії фортифікацій	69

Історія міст і сіл

<i>Рига Д.</i> Історичні райони Чернігова та дерев'яне і цегляне будівництво у місті впродовж XIX – початку XX ст.	85
<i>Пилипенко О.</i> Ніжинські грецькі купці Зосими: підприємницька, просвітницька та благодійна діяльність	100
<i>Шара Л.</i> Упорядкування транспортних шляхів у Чернігові наприкінці XIX – початку XX ст.	107

Церковна старовина

<i>Герасименко В.</i> Життя та діяльність Чернігівського єпископа Веніаміна (Биковського)	115
<i>Шуміло В.</i> Істинно-православна церква на Чернігівщині та ігумен Аліпій (Яковенко)	124
<i>Кіріченко О.</i> Церковне життя Чернігівщини у період німецької окупації за матеріалами преси	138
<i>Шумило С.</i> До питання про походження роду прп. Паїсія Величковського і його зв'язки з Чернігівщиною	144

Мовою документів

<i>о. Мицик Ю.</i> Гетьман Іван Мазепа і обрання ректора Києво-Могилянської колегії у 1693 р.	164
<i>Реброва Н.</i> Нові відомості з історії садиби Кочубеїв у Батурині	168

Розвідки

<i>Щербина С.</i> Уніфікація статусу ремісничих цехів Чернігово-Сіверщини згідно з «Ремесленным положением» 1785 р.	173
<i>Юцевич П.</i> Формування життєвої позиції О. Ф. Ліндфорса під впливом внутрішньополітичної ситуації в Російській імперії XIX століття	179
<i>Оксін Т.</i> Історія реставрації палацово-паркового ансамблю Кирила Розумовського в Батурині у 1947–1949 роках XX ст.	188
<i>Комарницький О.</i> Чернігівський педагогічний виш: формування студентського складу та його основні характеристики (20–30 ті рр. XX ст.)	193
<i>Іваницька С.</i> “Ніколи ... не жалів я, що не вдалися всякі комбінації, ... щоб українізувати гетьманське міністерство”: Сергій Сфремов та Українська партія соціалістів-федералістів за доби Гетьманату (квітень–грудень 1918 року)	204
<i>Філіпова Г.</i> Особливості формування української клієнтели князя Олександра Меншикова у 1709–1727 рр.	218
Іваненко А. Управлінський апарат в РКУ та ВЗО як засіб реалізації мети та завдань окупації України Третім Райхом	230

Всесвітня історія

- Миколенко Д.* Здобутки чи топтання на місці? Стимулювання підприємницької активності у Болгарії (1887–1894 рр.) 245
- Ткаченко В.* Трансформація уявлень канадського суспільства про геополітичну ситуацію у світі (1945–1949 рр.) 254

Рецензії. Огляди. Анотації

- Горох М.* Рецензія : Голод 1946–1947 рр. в Україні: колективна пам'ять / Упорядник В. І. Марочко; За матеріалами О. М. Веселової, В. Я. Веселова. Київ: видавець Мельник М. Ю., 2019. 1176 с. 266
- Демченко Т.* Рецензія : Список репресованої літератури: Заборонені видання 1920–30-х років / Упоряд. С. І. Білокін. Київ: Українські пропілеї, 2018. 520 с. 269

Ольга Травкіна

●

ПРО РОЗБУДОВУ ЧЕРНІГІВСЬКОГО КАФЕДРАЛЬНОГО БОРИСОГЛІБСЬКОГО МОНАСТІРЯ НАПРИКІНЦІ XVII – НА ПОЧАТКУ XVIII СТОЛІТЬ ТА МІСЦЕЗНАХОДЖЕННЯ ЧЕРНІГІВСЬКОГО КОЛЕГІУМУ

DOI: 10.5281/zenodo.3732552

© О. Травкіна, 2020. CC BY 4.0

Метою статті є висвітлити питання розбудови Чернігівського кафедрального Борисоглібського монастиря наприкінці XVII – на початку XVIII ст., а також уточнити місцезнаходження Чернігівського колегіуму та бурси-гуртожитку. **Методологія** дослідження базувалася на проблемно-хронологічному методі в питанні структурування матеріалу. Провідним методом дослідження можна визнати історико-генетичний, завдяки якому трактування історичних подій та термінів відбувалося з огляду на досліджувану епоху. **Наукова новизна.** На основі залучених писемних, картографічних, археологічних джерел доведено, що чернігівським архієпископом Іоаном Максимовичем за сприяння та фінансової допомоги гетьмана Івана Мазепи були побудовані основні кам'яні споруди монастиря: трапезна, дзвіниця, приміщення колегіуму, бурса-гуртожиток, келії, муровані стіни. **Висновки.** Всі основні монастирські споруди були кам'яними: могутня дзвіниця з товщиною стін до 3 м, двоповерхова трапезна з церквою Всіх Святих, шість шкільних приміщень Чернігівського колегіуму, бурса-гуртожиток, архієрейські келії-палати, двоповерхові келії для ченців. Монастир був обнесений кам'яною огорожею. Під час забудови монастиря враховувалося його розташування у північно-західній частині Чернігівської фортеці, й тому основні споруди, а саме трапезну, дзвіницю, келії та шкільні приміщення звели вздовж північних фортечних валів. Цей міцний цегляний монастирський корпус з товстими стінами та могутньою дзвіницею був фактично північною фортечною стіною, яка мала захищати найбільш вразливу ділянку з північної напольної сторони біля центральних воріт на підступах до фортеці. Таким чином, монастир був перетворений на значну кам'яну твердиню на території Чернігівської фортеці, яка мала дерев'яно-земляні укріплення та переважно дерев'яну забудову.

Ключові слова: кафедральний Борисоглібський монастир, гетьман Іван Мазепа, архієпископ Іоан Максимович, Чернігівський колегіум, дзвіниця, трапезна, бурса, келії.

Питанням історії розбудови, топографії, архітектури споруд колишнього кафедрального Борисоглібського монастиря – резиденції впливових чернігівських архієпископів кінця XVII – початку XVIII ст. завжди приділялася чимала увага істориків, архітекторів, археологів, краєзнавців¹. Особливою проблемою

¹ Адруг А. К. Архітектура Чернігова другої половини XVII – початку XVIII століть. Чернігів: Черніг. ЦНТЕІ, 2008. 224 с.; Говденко М. Чернігівський колегіум. *Архітектурна спадщина України*. Київ : НДІТІАМ, Головквархітектура. 2002. С. 153–169; Травкіна О. І. До питання про місцезнаходження Чернігівського колегіуму та реорганізацію його в семінарію. *Сіверянський літопис*. 1998. №3. С. 85–91; Чернігівський колегіум / Нац. архіт.- іст. заповідник «Чернігів стародавній»; [авт. кол.: Ольга Травкіна (кер. та ін.)]. Чернігів: Видавець Лозовий В. М., 2012. С. 204–224; Травкіна О. І. Маловідомий опис колишнього Чернігівського кафедрального Борисоглібського монастиря 1796 р. *Сіверянський літопис*. 2014. № 5. С. 93–102; Травкіна О. І. Будинок Чернігівського колегіуму: маловідомі сторінки історії (кінець XVIII – перша половина XIX ст.). *Сіверянський літопис*. 2015. № 3. С. 17–29; Травкіна О. І.

є дослідження місцезнаходження на його території приміщень Чернігівського колегіуму – найстарішого освітнього закладу вищого рівня в Лівобережній Україні, оскільки Борисоглібський монастир було ліквідовано наприкінці XVIII ст. і всі його споруди, окрім давньоруського Борисоглібського собору, трапезної з дзвіницею та будинку архієпископа, на початку XIX ст. розібрали.

Через ліквідацію монастирських будівель та брак документальних свідчень у науковій та популярній літературі протягом першої половини XIX – кінця XX ст., а подекуди й до сьогоднішнього дня, утвердилася і продовжує панувати думка, що Чернігівський колегіум розміщувався у спорудах, які збереглися до нашого часу, а саме колишній трапезній та дзвіниці. Приміщення колегіуму ототожнювали з цими будівлями. Саме за уцілілою монастирською трапезною та дзвіницею закріпилася назва будинку Чернігівського колегіуму, що використовується й донині і в офіційних документах.

Нами було доведено, що споруда, яка нині відома як будинок Чернігівського колегіуму, – це насправді двоповерхова монастирська трапезна з церквою Всіх Святих та дзвіниця з церквою Іоана Предтечі, прибудована впритул до трапезної на початку XVIII ст. на кошти гетьмана Івана Мазепи². Було доведено, що школи (як тоді називали класи) навчального закладу, безсумнівно, розташовувалися в інших приміщеннях.

Нагадаємо, що Чернігівський колегіум було засновано у 1700 р. чернігівським архієпископом Іоаном Максимовичем за сприяння та фінансової підтримки гетьмана Івана Мазепи на території кафедрального Борисоглібського монастиря. Чернігівські архієпископи, починаючи від найвпливовішого архієрея другої половини XVII ст. Лазаря Барановича, продовжували справу щодо утвердження та вивіщення своєї влади, в якійсь мірі, і на противагу київським митрополитам. Заснування колегіуму в Чернігові мало б підвищити авторитет чернігівських архієпископів.

Розбудова резиденції чернігівських архієпископів була тісно пов'язана з церковно-політичним становищем чернігівських ієрархів, їх роллю та місцем у церковному і політичному житті Гетьманщини наприкінці XVII – на початку XVIII ст. Піднесенню та розквіту Чернігова у цей період сприяла діяльність відомого церковного і культурного діяча, впливового політика, чернігівського і новгород-сіверського архієпископа Лазаря Барановича (1616–1693 рр.). Він був місцєблєстителем київської митрополії в Лівобережній Україні майже 20 років з перервами (1657, 1659–1661, 1670–1685 рр.), а своєю резиденцією після переїзду у 1672 р. до Чернігова обрав Борисоглібський монастир, розташований на території Чернігівської фортеці.

Переїхавши до Чернігова, Лазар Баранович був змушений заново облаштувати архієрейську кафедру. У листі до архімандрита новгород-сіверського Спасо-Преображенського монастиря Михайла Лежайського архієрей скаржився, що

Історія будинку Чернігівського колегіуму від спорудження до сьогодення. *Сівєриччина в історії України: зб. наук. пр. Шістнадцятій Всеукраїнської науково-практичної конференції*. Глухів, 2017. С. 53–55; Травкіна О. І. До питання про час будівництва будинку Чернігівського колегіуму та особливості його архітектури. *Сівєрянський літопис*. 2018. № 3. С. 32–44; Черненко О. Є., Бондар О. М. Чернігівський Борисоглібський монастир у XVII–XVIII ст. (за археологічними та картографічними матеріалами). *Чернігівські старожитності: зб. наук. пр. / Нац. архіт.-іст. заповідник «Чернігів стародавній»*. Вип. 2 (5). Чернігів, 2015. С. 166–174; Ігнатенко І. М. Споруди Чернігівського Борисоглібського монастиря та їх оборонне призначення. *Чернігівські старожитності: зб. наук. пр. / Нац. архіт.-іст. заповідник «Чернігів стародавній»*. Вип. 2 (5). Чернігів, 2018. С. 175–196; Юрченко С. Б. Перебудова Борисоглібського собору в Чернігові Лазарем Барановичем та її вплив на архітектуру храмів Гетьманщини. *Чернігівські старожитності: зб. наук. пр. / Нац. архіт.-іст. заповідник «Чернігів стародавній»*. Вип. 2 (5). Чернігів, 2015. С. 105–113.

²Травкіна О. І. До питання про місцезнаходження Чернігівського колегіуму та реорганізацію його в семінарію. С. 85–91.

«архієпископия вся почти съ изнова устраивается, нет в ней ни трапезны, ни келий, ни конюшни и церковь требует великихъ расходовъ»³. Архієпископ доклав чимало зусиль та коштів, аби відбудувати монастир. Незважаючи на те, що Лазар Баранович був архієреєм найбільшої в Гетьманщині Чернігівської єпархії, справа ускладнювалася тим, що маєтності кафедри продовжували належати Новгород-Сіверському Спасо-Преображенському монастирю, де до 1672 р. перебував Лазар Баранович. Минув деякий час, поки згідно з рішенням спеціальної комісії, створеної за узгодженням з гетьманом Іваном Самойловичем, вони були розподілені між Спасо-Преображенським та чернігівським кафедральним Борисоглібським монастирем. До того ж, територія Борисоглібського монастиря, розташованого у північно-західній частині Чернігівської фортеці, обмежувалася її щільною забудовою, була затісною, і навіть друкарню сюди Лазар Баранович перевів лише у 1679 р. після великої пожежі у Новгороді-Сіверському⁴. Архієпископ поступово скуповував землі з будинками мешканців фортеці, які межували з монастирем, розширюючи, таким чином, його територію.

Вірогідніше за все, основну увагу Лазар Баранович приділяв відбудові головної споруди монастиря – Борисоглібського собору, який на той час, певніше за все, вимагав капітального ремонту. Востаннє його ремонту та перебудови здійснювали католики-домінікани, які з кінця 20-х рр. XVII ст. розмістилися на території Борисоглібського монастиря і перетворили Борисоглібський собор на костел Діви Марії. Лазар Баранович планував не лише відремонтувати собор, але й розширити, перебудувати його у панівному на той час стилі бароко. Так, М. Марков писав: «Въ 1672 году Архієпископъ Черниговскій Лазаръ Барановичъ, обратил тот монастырь въ Грекороссійскій, и пределав к церкви трапезу (притвор – Авт.) с третьимъ куполомъ, освятиль оную во имя Бориса и Глеба»⁵. 12 січня 1684 р. гетьман Іван Самойлович у листі до намісника Мгарського монастиря Макарія Русиновича повідомляв: «заліцил нам пан полковник Черніговскій иншого майстра німецькое породы, на имя Ивана Баптисту, которого для поправки церкви пастырское до Чернігова з Литвы зятягнуено. Тот, яко чинится быти в ділі майстерства своего досконалым, и волен будучи от работ инших, подыймуется нам поддуг мысли нашей своею росторопною наукою діло церковнее выставити»⁶. Дослідник архітектури С. Юрченко вважав, що мова йшла про відбудову саме Борисоглібського собору, оскільки пастирська церква – це Борисоглібський собор, який на той час був кафедральним⁷. Як бачимо, за ініціативи, вірогідніше за все, Лазаря Барановича та за допомогою чернігівського полковника В. Дуніна-Борковського для перебудови Борисоглібського собору був запрошений відомий зодчий з Литви Іван Баптист. У літературі утвердилася думка, що німецький будівничий Іван Баптист – це Йоганн-Баптист Зауер, який працював у Вільно у другій половині XVII ст. Він будував в Україні Спасо-Преображенський собор Мгарського монастиря (1684–1692 рр.), у Чернігові міг споруджувати Троїцький собор (1679–1695 рр.) та бути причетним до будівництва підземних церков Антонієвих печер.

Дійсно, однокупольний давньоруський Борисоглібський собор був перебудований на традиційний для України трибанный храм: окрім центрального купола, був зведений купол над вівтарною частиною, з заходу прибудований восьмигранний притвор, теж увінчаний куполом. Центральний купол був

³ Письма Преосвященного Лазаря Барановича с примечаниями. Чернигов: В типог. Ильинского монастыря, 1865. 2-е изд. С. 201.

⁴ Огієнко І. І. Історія українського друкарства. Київ : Либідь, 1994. С. 340.

⁵ Марков М. Е. О достопамятностях Чернигова. Москва : Университетская Типография, 1847. С. 17.

⁶ Юрченко С. Б. Перебудова Борисоглібського собору в Чернігові Лазарем Барановичем та її вплив на архітектуру храмів Гетьманщини. С. 105.

⁷ Там само. С. 106.

триярусний, бокові – двоярусні, грушеподібної форми, характерні для тогочасної української архітектури. Собор прикрашали барокові фронтони, розкреповані карнизи, притвор – півциркульні ніші. Борисоглібський собор набув вигляду традиційного українського барокового храму. Розпочавши відродження Борисоглібського монастиря, Лазар Баранович не зміг його завершити. Треба зазначити, що його зусилля були в цей час направлені на здійснення інших проєктів: будівництво найбільшого з усіх існуючих у Чернігові храмів – Троїцького собору, облаштування Троїцько-Іллінського монастиря, друкарні, інших храмів та монастирів Чернігівської єпархії.

Після смерті Лазаря Барановича активною розбудовою кафедрального Борисоглібського монастиря займався чернігівський архієпископ Іоан Максимович. Після висвячення на архієпископа 1697 р. владику за підтримки гетьмана Івана Мазепи розгорнув тут велике кам'яне будівництво, прагнучи перетворити монастир з переважно дерев'яними будівлями на муровану обитель з ошатними та величними спорудами. Відомо, що гетьман надав 10000 тисяч золотих на розбудову кафедрального Борисоглібського монастиря. У 1701 р. він же видав Іоану Максимовичу підтверджувальний універсал на володіння руднею поблизу с. Неданчичі, подарованою кафедрі чернігівським війтом І. Яхимовичем на «фундууючуся каменную звонницу»⁸. Іоан Максимович вслід за Лазарем Барановичем продовжував розширювати територію монастиря, скуповуючи земельні наділи, прилегли до чернечої обителі. Про те, що за часів Іоана Максимовича у кафедральному Борисоглібському монастирі була побудована переважна більшість кам'яних споруд, свідчить його епітафія, автором якої, певніше за все, був намісник Борисоглібського монастиря, префект Чернігівського колегіуму, чернігівський архієпископ (1713–1721 рр.) Антоній Стаховський:

«В дому архиерейском вся бяху древяна
Здания, а им вся с камене создана:
Трапеза, калокольна, кельи, палаты
И ограда, все то он потщася создати»⁹.

Як бачимо, в епітафії вказується, що саме Іоан Максимович у кафедральному Борисоглібському монастирі здійснив муроване будівництво трапезної, дзвіниці, келій, палат, мурів, а до цього «вся бяху древяна». Далі в епітафії йде мова про оздоблення храму (тут слід згадати про царські срібні ворота іконостаса Борисоглібського собору з гербом гетьмана Івана Мазепи, надані керманичем держави) та заснування Чернігівського колегіуму:

«Церковь внутрь икона многа украси, сосуды,
Священники, врата, лампы, серебро, злато всоуды.
Аки Симон Ионин иерей великий,
Во дни своя утверди церковь с человеки:
Училища воздвигнув Божией святыни»¹⁰.

Будівництво цілого комплексу кам'яних споруд Борисоглібського монастиря вимагало ретельного планування. Враховуючи, що монастир був розташований на території Чернігівської фортеці, його площа обмежувалася щільною забудовою фортеці, на території якої розміщувалися як адміністративні, так і оборонні споруди, будинки жителів. Планувально-просторова структура монастирського ансамблю потребувала також врахування вже існуючих оборонних мурів фортеці, пристосування монастирських будівель до фортечних споруд. З іншого боку,

⁸ Модзалевский В. Л. Краткий очерк жизни св. Иоанна Максимовича / Подготовка до друку і передмова О.Коваленка. *Сіверянський літопис*. 1998. № 5. С. 139.

⁹ Фомин С. В. Последний царский святой. Святитель Иоанн (Максимович) митрополит Тобольский, Сибирский чудотворец. Житие. Чудеса. Прославление. Служба. Акафист. Санкт-Петербург: Общество Святителя Василия Великого, 2003. С. 50.

¹⁰ Там само.

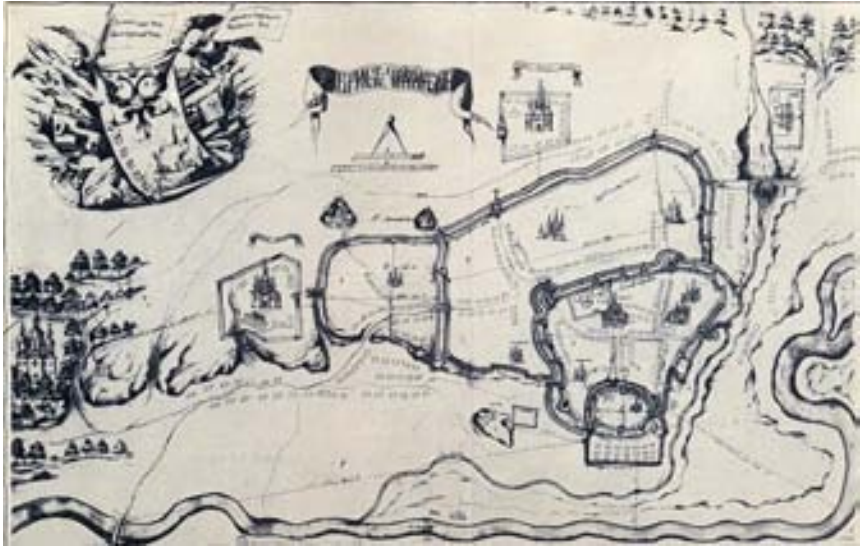


Рис. 1. План «Абрис Чернігівський». 1706 р.

муроване будівництво кафедрального монастиря у фортеці посилювало оборонні функції не лише чернечої обителі, але й фортеці в цілому, з огляду й на те, що в цей час велася російсько-шведська війна. Не випадково, що тоді були зведені кам'яні мури Києво-Печерської Лаври, Печерська фортеця у Києві, у 1706 р. Чернігів відвідав російський цар Петро I, і того ж року був виконаний мальований план міста Чернігова «Абрис Чернігівський» (Рис. 1). Це найстаріший план міста з тих що, зберігся до наших часів. На «Абрисі» Борисоглібський монастир та його споруди позначено досить схематично та спрощено. І це в значній мірі утруднює реконструкцію тогочасної топографії монастиря.

На плані територія монастиря відображена у формі прямокутника, розташованого у північно-західній частині фортеці між її північною стіною та Спасо-Преображенським собором. Межі його західної сторони сягали центральної фортечної Любецької (Київської) брами з бастионом, на сході монастирська стіна проходила за Борисоглібським собором. Монастир з трьох сторін був уже оточений стінами. «Абрис» засвідчив, що монастир не мав четвертої, північної стіни, оскільки з півночі проходила стіна фортеці, до якої примикала територія обителі, а одна із веж фортеці була зображена саме у північно-східному кутку монастиря. Проте дослідник І. Ігнатенко вважав, що тут на плані 1706 р. допущена неточність, оскільки «розкопки 1990 р. (Траншея 2) показали, що зовнішня сторона корпусу, прилегло до дзвіниці із заходу (корпус монастирських приміщень, включаючи дзвіницю, вздовж північного валу фортеці – Авт.), була впущена в насипний ґрунт ескарпу, не залишаючи місця для фортечної стіни»¹¹. Дійсно, на пізніших планах Чернігівської фортеці та монастиря (1755 р., 1757 р., 1772 р. та ін.) (Рис. 2) на цій північній ділянці фортечних стін не зафіксовано.

Вхід до монастиря на плані позначено брамою з півдня, зверненою в бік Спасо-Преображенського собору. На «Абрисі» чомусь не зафіксований вхід до монастиря із заходу (на плані із монастирського подвір'я в середній частині західної стіни примикає тільки якийсь невеличкий прямокутник). Справа в тому, що на пізніших планах Чернігівської фортеці та монастиря (1739 р., 1740 р., 1755 р., 1757 р., 1772 р. та ін.) зафіксовано цей важливий вхід з боку центральної Любецької (Київської) брами. Припускаємо, що він у цей час обов'язково існував, оскільки

¹¹ Ігнатенко І. М. Споруди Чернігівського Борисоглібського монастиря та їх оборонне призначення. С. 188.



Умовні позначки

1. Приміщення Чернігівського Колегіуму
2. Архірейські келії
3. Дзвіниця
4. Трапезна з церквою Всіх Святих
5. Келії: нижні та верхні
6. Бурса
7. Борисоглібський кафедральний собор
8. Церква св. Стефана

Рис. 2. Експлікація споруд кафедрального Борисоглібського монастиря на плані 1755 року (версія автора)

західний вхід був найзручнішим, найкоротшим входом до Борисоглібського монастиря з боку центральної фортечної Любецької (Київської) брами та головної в'їзної дороги у фортецю. До речі, про це свідчать й документальні джерела, про які зазначимо пізніше.

На жаль, на плані 1706 р. споруди монастиря зображені досить умовно та схематично, без написів (позначений лише напис, що стосується всього монастиря «Дом архиерейско[й]»), на відміну від інших церков «Абрису» з намальованими фасадами та підписами. Окрім Борисоглібського собору, який на плані зафіксований у вигляді прямокутника з хрестом, тут позначений ще один видовжений корпус приміщень вздовж північної стіни з великим виступом – ризолітом у західній частині. Ще одна досить значна споруда у вигляді прямокутника з виступом-ризолітом з південного боку, орієнтована зі сходу на захід, зображена навпроти північного корпусу та західного фасаду Борисоглібського собору. На плані також зазначені три невеликі прямокутні споруди у північно-східному куті монастиря.

Досить скупе зображення забудови Борисоглібського монастиря на «Абрисі» 1706 р. доповнює інформація, які містяться в тогочасних джерелах та на закладній дошці гетьмана Івана Мазепи з монастирської дзвіниці. Вперше про розбудову мурованих будівель Борисоглібського монастиря зазначалося у книзі «Зерцало от писанія Божественнаго», яка була піднесена гетьману Івану Мазепі від Чернігівського колегіуму: «...особливому милостивому патрону и добродиеви, доброе сідушеполезное зеркало, вуново оновленномъ Черниговских оучилищъ»¹². Вийшла вона 1705 р. у друкарні чернігівського Троїцько-Іллінського монастиря. У присвяті книги «Зерцало от писанія Божественнаго», написаній витончено та емоційно, з майстерно застосованою, досить складною художньою образністю, метафоричністю, характерними для стилю бароко, гетьман прославлявся за будівництво та прикрашання церков у Києві, розбудову Києво-Могилянської колегії: «Зримъ Києво-Могилянскіе Афины, щедрою десницею Вашею Панскою каменным строеніемъ, и правъ оутвержденіемъ оукрепленнь», меценатство в Чернігові: «Сей Богоспасаемый Градь Черниговъ, Архирейской Катедрою, Вашимъ же милостивнымъ Рейментарскимъ благодетельствомъ, в мурах и въ всякихъ благостосеніяхъ ныне, яковъ прежде небысть благоначарочить, изрядень,

¹² Зерцало от писанія Божественнаго. Чернігів: Друкарня Троїцько-Іллінського монастиря, 1705. Арк. 7.

светель, и прекрасень»¹³, тобто розбудову кафедрального Борисоглібського монастиря.

У «Зерцалі» мова йшла про будівництво, зокрема, монастирської дзвіниці з церквою на честь патронального святого Мазепи Іоана Предтечі, вказується на надання Мазепою дзвону для дзвіниці, згадується тут і трапезна з церквою Всіх Святих, прибудованими впритул до дзвіниці: «Егда в дому архірейскомъ Черниговскомъ мужества добродетелей воюющаго съ душевными и телесными супостати, и горливаго къ Богу восхожденія, Триумфальный знакъ каменный сооружити благоволил еси коліось, Дзвонницу, на ней же церковь Божественная под именемъ патрона Вельможности Вашой святого Иоанна Предтечи. Аще не яко святая святых, обаче в ней, о здравіи и спасеніи Вашей Рейментарской Милости святая святых выну приносится. Столпы многіе на себе имели и изобретенія и красоту, первее, бяху крепкіе и высоки на осмь десять лактей, второе имеяху верхи медяни, такожде и свети висяща медяніс, кроме же инныхъ всякихъ изрядныхъ и премудрыхъ оукрашеній, имеяху, на себе яблока гранатовіс. Не глаголимъ зде о высокости [по милости Вашей панской] строенія каменнаго, вышше бо есть соломоновой, ибо самолюбезное вельможности Вашей оусердіе къ хвале Божой, самыхъ небесъ досязает. Не глаголимъ от покровенія медяномъ, не ново бо есть Вашой щедрой десници, и златомъ церковныхъ верхи оукрашати, о подобіи соломонове, яко бо на соломоновыхъ столпахъ яблока, тако на вашомъ панскомъ коліосе дзвонничномъ, кимвал (дзвін – Авт.) доброгласень власнымъ коштомъ Вашимъ Рейментарскимъ соделанній»¹⁴.

Як бачимо, автор присвяти, намісник Борисоглібського монастиря, префект Чернігівського колегіуму Антоній Стаховський з захопленням описав величну дзвіницю, назвав її Триумфальним знаком, порівняв зі знаменитою античною скульптурою – Колосом Родоським. Відмітив він міцність і висоту стовпів (висота яких сягала 40 метрів), мідну покрівлю, мідні висячі свічники, інше оздоблення: «яблока гранатовіс», найімовірніше – це елемент на куполі у вигляді кулі під основою хреста. У присвяті зазначено, що гетьман Іван Мазепа своїм коштом забезпечив дзвіницю «доброгласним ківвалом», тобто дзвоном. Над входом до дзвіниці була розміщена закладна керамічна дошка з гербом гетьмана Івана Мазепи, що збереглася до нашого часу і напис на якій свідчить, що дзвіницю було збудовано у 1700–1702 рр. «прещедрим даяніем и иждевеніем» ясновельможного гетьмана.

Кам'яні монастирська дзвіниця з церквою Іоана Предтечі, яка була названа на честь патронального святого гетьмана Івана Мазепи, та двоповерхова трапезна з церквою Всіх Святих, прибудована зі східної сторони до дзвіниці, що збереглися до нашого часу, розташовані на краю північної ділянки колишнього фортечного валу, і це дає можливість беззаперечно їх співвіднести з корпусом приміщень вздовж цієї північної ділянки фортеці, зображеної на «Абрисі» 1706 р.

У книзі «Зерцало от писанія Божественнаго» також зазначалося, що «Ныне году поспешествующу, Преосвященный Архієпископ Черниговский, егде обрете Бог мужа по сердцу своему, на обновленіе Россійского рода, оустави аки втораго Константина, дарова премудрость Соломонову, по благослови преславными победами, супротивныхъ одоленіем. Достойно рещи о нем древніе словеса, не бысть прежде его, подобенъ ему, и по нем не будет. Благонадежен дом архієпископіи Черниговской милости, пособствующи, презреніи в нынешнемъ году положи начало, к расширенію, сооружи оучилищъ каменныхъ шесть, за скудность мейсца, под единымъ покровом. Аще Бог восхощет, и живи будем, в настоящій год,

¹³ Зерцало от писанія Божественнаго. Арк. 5 зв.

¹⁴ Зерцало от писанія Божественнаго. Чернігів: Друкарня Троїцько-Іллінського монастиря, 1705. Арк. 6.

риторицкому оученію начало положено буде»¹⁵. Деякі дослідники відносить всі ці висловлювання до особи Іоана Максимовича. С. Маслов вважав, що такі вирази, як «преславнии победы», «супротивных одоленіем» навряд чи можна віднести до характеристики чернігівського архієпископа, а отже, вони стосуються, певніше за все, гетьмана¹⁶. Дійсно, без гетьманської підтримки та фінансування Іоан Максимович вряд чи зміг би розгорнути чимале кам'яне будівництво у кафедральному Борисоглібському монастирі, в тому числі й шкільних приміщень. Таким чином, за допомогою, ймовірніше за все, самого гетьмана Івана Мазепи були побудовані приміщення колегіуму: «оучилищъ каменныхъ шесть за скудость мейсца, под единымъ покровом». Це дало можливість відкрити ще один клас риторики: «Живы будем в настоящий годъ (тобто у 1705 р. – Авт.) риторицкому оученію начало положенно буде». Таким чином, корпус шкільних приміщень аж ніяк не розміщувався в дзвіниці та монастирській трапезній, тобто в тих приміщеннях, які у ХІХ–ХХ ст. мали назву будинку Чернігівського колегіуму.

В якому ж місці могли бути споруджені «оучилищъ каменныхъ шесть» колегіуму? «Зерцало» свідчить, що за браком місця вони були побудовані «под единымъ покровом», тобто, можна було припустити, що вони розташовувалися поряд вже з існуючим корпусом приміщень, тобто дзвіницею та трапезною. Аналіз планів фортеці та Борисоглібського монастиря середини і другої половини ХVІІІ ст., які більш детально фіксують споруди чернечої обителі, дійсно засвідчують наявність видовженого по осі схід–захід корпусу приміщень вздовж північного валу фортеці, який простягався до західної монастирської брами, яка розміщувалась поруч з фортечними Любецьким (Київськими) воротами. Отже, до дзвіниці з трапезною, які входили до цього корпусу, були прибудовані ще споруди аж до монастирської брами. Були висловлені припущення, що «оучилищъ каменныхъ шесть» могли бути розташовані у двоповерхових приміщеннях, які безпосередньо прилягали до монастирської дзвіниці із заходу¹⁷. Цей корпус, за свідченням О. Шафонського, був двоповерховим, у 1785 р. був перебудований у одноповерховий та поновлений¹⁸. Відомо, що на той час Чернігівський колегіум уже перевели з кафедрального Борисоглібського монастиря у колишній маєток П. Полуботка за р. Стрижень. Дослідник І. Ігнатенко здійснив кольорову графічну реконструкцію цього корпусу, який складався з дзвіниці, трапезної та двоповерхового корпусу, прилеглого до дзвіниці із заходу. Він вважав, що «будівля колегіуму створювалася під протекцією Мазепи і при зведенні її, певно, бралися типові зразки, як шкіл в Україні, так і колегіумів Речі Посполитої. Подібні споруди, як правило, були двоповерховими і складалися із кількох частин: навчальних класів, церкви, служб, конгрегаційного залу (який міг, певно, розміщуватися і в приміщенні трапезної)»¹⁹. Двоповерховий корпус, який примикав до дзвіниці, згідно з планами монастиря і фортеці ХVІІІ ст., закінчувався виступом (будівля була Г-подібна в плані). Ризаліт, що виступав, був звернений на південь, його міг увінчувати бароковий фронтон.

¹⁵ Зерцало от писанія Божественнаго. Арк. 15.

¹⁶ Маслов С. І. Етюди з історії стародруків. Труды Українського Наукового Інституту Книгознавства. Київ : Київ Друк, 1925. Вип. І–VІІІ. С. 58.

¹⁷ Реконструкція первісного вигляду архітектурного комплексу будівель ХVІІІ ст. на території колишнього Борисоглібського монастиря – т. зв. Чернігівський колегіум. Автор І. Ігнатенко. Пояснювальна записка. 2001 р. Національний архітектурно-історичний заповідник «Чернігів стародавній». Дагр. 1523. Арк. 4; Травкіна О. І. Маловідомий опис колишнього Чернігівського кафедрального Борисоглібського монастиря 1796 р. С. 95; Травкіна О. І. Історія будинку Чернігівського колегіуму від спорудження до сьогодення. С. 55; Травкіна О. І. До питання про час будівництва будинку Чернігівського колегіуму та особливості його архітектури. С. 42.

¹⁸ Шафонский А. Ф. Черниговского наместничества топографическое описание. Київ : Университетская Типография, 1851. С. 265.

¹⁹ Реконструкція первісного вигляду архітектурного комплексу будівель ХVІІІ ст. на території колишнього Борисоглібського монастиря – т. зв. Чернігівський колегіум. Автор І. Ігнатенко. Пояснювальна записка. Арк. 2.

Рештки цього корпусу у вигляді залишків мурування були виявленні археологами у 1990 р. та 1996 р.²⁰.

Проте тогочасні писемні джерела вказували на місцезнаходження «латинських шкіл» біля в'їзних фортечних воріт, тобто Любецьких (Київських). Так, у донесенні чернігівського єпископа Никодима Сребницького 1739 р. до Синоду зазначалося: «При кафедральном же черниговском Иоанном латинския школы зделаны в тесном и непристойном месте при самой з ворот городовых в город Чернигов въездной дороги; а от проезжающих людей мимо самых школьных окошочек счиняющихся, шумом и криков дознается иных учащихся обученнях и препятствие»²¹. При цьому зазначалося, що заняття відбувалися у чотирьох мурованих школах «вомещая по две школы воедино по школу риторикю». Як бачимо, на відміну від «Зеркала», де вказувалося на побудову шести приміщень, наприкінці 30-х рр. XVIII ст. їх було чотири, і розміщувалися вони біля центральних воріт фортеці та в'їзної дороги.

Через 30 років у 1766 р. єпископ Кирило Ляшевицький повідомляв у Синод, що Іоан Максимович побудував «четыре избы каменные обь одномъ аппартаменте съ накатными потолками». У них проводилися заняття – «въ одной избе аналогія и инфіма, въ другой грамматика и синтаксима, в третьей піитика, в четвертой риторика». «Оные избы за теснотою кафедры устроены на непристойном месте, при самой зь воротъ городовыхъ идучей въ крепость главной дороге, почему отъ проходящего и проезжающего подь самыми окошками много народа бывает великія шума и крики и за темъ немалое бывает в ученіи беспокойство и помешательство»²².

Як бачимо, чернігівські єпископи стверджували, що класи (школи) колегіуму були побудовані «в тесном и непристойном месте» біля центральних фортечних воріт, тобто, це не міг бути двоповерховий корпус, прибудований впритул до дзвіниці із заходу, як припускалося раніше, оскільки за планами XVIII ст. від цього корпусу з виступом-ризалітом до західних монастирських та фортечних воріт ще досить значна відстань. Цей відрізок на планах також позначений приміщеннями, які простягнулися від корпусу з ризалітом вздовж північного валу і доходили до західних монастирських та фортечних Любецьких (Київських) воріт (Рис. 2).

Про те, що саме у цьому місці знаходилися класи (школи) колегіуму, свідчить «Опис подвір'я чернігівського архієпископа і Чернігівського колегіуму (для потреб оборони)» (не раніше 13 серпня 1708 р.). Цей «Опис» був включений С. Павленком до збірника «Україна доби Івана Мазепи. 1708–1709 рр. в документальних джерелах»²³. Його оприлюднив дослідник К. Кочегаров, він зберігається з іншими документами у Російському державному архіві давніх актів²⁴. Опис було складено у зв'язку подіями російсько-шведської війни. Російський уряд планував використати кам'яні споруди кафедрального Борисоглібського монастиря для розміщення в них продовольчих складів. З цією метою були оглянуті монастирські будівлі та складено опис подвір'я чернігівського архієпископа і Чернігівського колегіуму. Були також укладені кресленники, які, вочевидь, не збереглися²⁵.

²⁰ Ігнатенко І. М. Споруди Чернігівського Борисоглібського монастиря та їх оборонне призначення. С. 185.

²¹ Державний архів Чернігівської області. Ф. 679. Оп.1. Спр. 1556. Арк. 2.

²² Благовещенский М. Извлечение из материалов по истории Черниговской семинарии. *Черниговские епархиальные известия*. (Ч. неофиц.). №22. С. 771.

²³ Україна доби Івана Мазепи. 1708–1709 роки в документальних джерелах / Упоряд. Сергій Павленко. Київ : Мистецтво. 2019. С. 84.

²⁴ Кочегаров К. А. Русское правительство и Черниговский казацкий полк в канун нашествия шведов на Украину (1708 год) [Приложение]. *Петербургские славянские и балканские исследования*. 2015. № 2. Июль-декабрь. С. 204–205.

²⁵ Кочегаров К. А. Русское правительство и Черниговский казацкий полк в канун нашествия шведов на Украину (1708 год). С. 198.

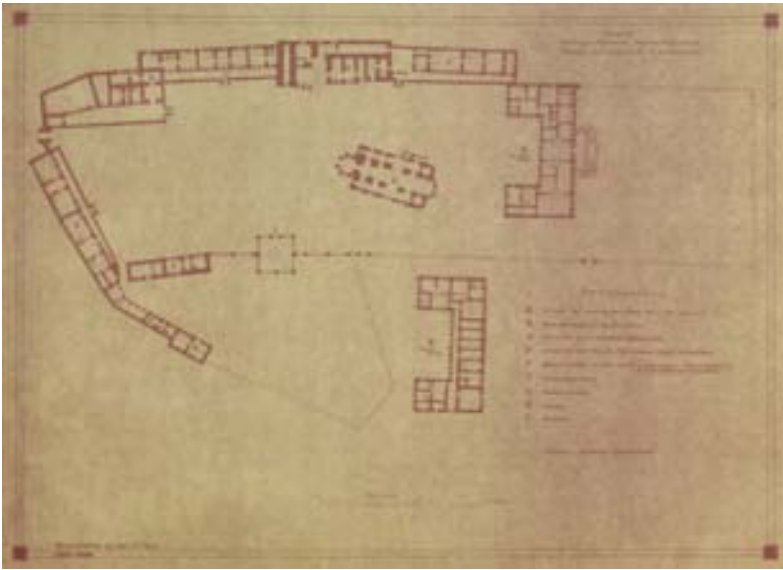


Рис. 3. План колишнього кафедрального Борисоглібського монастиря. Кін. XVIII ст.

В «Опису» зазначалося:

«Строение каменное в катедре черниговской.

Брама каменная, на брaме шесть келий без склепения на школы.

Келии архиерейские каменные, в них живут архидиаконы, иеромонах Амвросий, писарь и иные.

Дзвонница

Под дзвонницею склепы, на склепу пекарня, верх кравечня, над кравечнею дзвоны, верх дзвонов церковь святого Иоанна Предотечи.

Трапеза каменная

Под трапезою склеп, на склепу пекарня и просфорня, верх сего самая трапеза и олтарь»²⁶.

Як бачимо, дійсно за свідченням «Опису» 1708 р. «шість келій без склепіння на школи», тобто шість шкільних приміщень розташовувалися на кам'яних воротах, тобто західних монастирських, поряд з фортечними центральними воротами, оскільки на це вказують вищезазначені донесення чернігівських єпископів. Нагадаємо, в них підкреслювалося, що вони були побудовані «в тесном и непристойном месте при самой з ворот городовых в город Чернигов въездной дороги», а в «Зерцалі» 1705 р. зазначалося про зведення «о училищъ каменныхъ шесть за скудость мейсца, под единымъ покровом». Отже, шкільні приміщення були побудовані «под единымъ покровом» поруч вже з існуючим, видовженим по осі схід-захід північним корпусом споруд, що складався з двоповерхової трапезної, дзвіниці, двоповерхових келій, прилеглих до дзвіниці. Місця майже не залишалося, і тому їх звели в тісному місці, у північно-західній частині, впритул до монастирських воріт, або ж частково й над ними, з якими класи (школи), певно, могли складати єдиний корпус. В «Опису» також вказувалося, що «шість келій на школи» були без склепінь, мали дерев'яні стелі. У згаданому донесенні єпископа Кирила Ляшевецького 1766 р. також зазначалося, що ці приміщення були одноповерховими з прямою стелею: «четыре избы каменные обь одномъ аппараменте съ накатными потолками». З огляду на тісноту та незручність розташування класів (шкіл) не випадково чернігівські єпископи ставили питання

²⁶ Україна доби Івана Мазепи. 1708–1709 роки в документальних джерелах / Упоряд. С. Павленко. С. 84.

про переведення колегіуму в П'ятницький монастир²⁷.

Отримання відомостей про планування цих приміщень утруднює брак письмових та картографічних джерел. У нашому розпорядженні є лише план та опис монастиря кінця XVIII ст. Це «План Черниговскаго архиерейскаго дома, состоящаго в крепости» (внизу плана напис – «генерал Михайло Кречетников», який з 1790 р. був малоросійським генерал-губернатором) (Рис. 3) та опис колишнього кафедрального Борисоглібського монастиря 1796 р. Вони містять більш детальну інформацію про планування та опис північно-західного корпусу біля монастирської брами, який можна співвіднести як з таким, де могли б розміщуватися шкільні приміщення. Проте треба не забувати, що цей корпус з того часу міг бути перебудований. Згідно з цим планом та описом, у ньому на цей час, тобто кінець XVIII ст., розміщувалися уже амбари та комори: «Хлебной амбаръ в немъ окошки с решетками:/на верху оногo две комнаты одна на другой в кой ни окошокъ ни дверей не находится, вверху при окошкахъ решетки железные. Сени две комнаты по обеимъ сторонамъ и двумя кладовыми; в них двери ветхие окошокъ семь ветхихъ в них железные решотки двери одне наружные. При семь корпусе амбаровъ два, а за онымъ маленькая комната одна при самыхъ воротахъ в ней окошко ветхое, двери ветхие»²⁸. Корпус мав форму неправильного прямокутника із трохи скошеною в бік монастирських воріт північною стороною, прибудованого впритул до виступу-ризоліту колишньої двоповерхової споруди біля дзвіниці. З південного боку корпус оперізувала, можливо, дерев'яна галерея з ганком, через яку був влаштований вхід до його приміщень. Рештки цього корпусу були також виявлені археологами у 1990 р. та 1996 р.²⁹.

Далі в «Опису» 1708 р. зазначені кам'яні келії архиерейські, в яких проживають архidiaкон, писар та інші. Зважаючи на послідовність опису, оскільки після цього вказано на дзвіницю та трапезну, можна їх співвіднести з двоповерховими келіями, які прилягали до дзвіниці із заходу. Їх назву архиерейські, вочевидь, можна пояснити тим, що в них проживали представники більш високого духовного кліру кафедрального монастиря, інші значні особи.

Наступною спорудою після цих архиерейських келій в «Опису» зафіксовано дзвіницю. Інформація про неї досить цікава: під дзвіницею були облаштовані склепи, тобто підвальні приміщення, над склепом, тобто на першому поверсі, розміщувалася пекарня, зверху, тобто на другому поверсі – кравецька майстерня, над нею поверх, де розміщувалися дзвони, над ними – церква Іоана Предтечі, названа на честь патронального святого гетьмана Івана Мазепи. Отже, версія про те, що церква Іоана Предтечі могла розміщуватися нижче дзвонів, виявилася хибною³⁰. Далі в «Опису» зазначена кам'яна трапезна, яка теж мала склепи, над ними, тобто на першому поверсі розміщувалася пекарня з просфорнею, а на другому поверсі – власне трапезна з вівтарем (церква Всіх Святих – Авт.).

Після цього в «Опису» зафіксовано ще шість кам'яних келій: «келии нижныи каменные», в яких проживали ченці та послушники, та сьома недобудована келія на льоднику. Далі йшла мова про шість «верхнии келии без склепена», тобто з дерев'яними стелями, але в переліку одна пропущена, як і у випадку з нижніми келіями³¹. У цих келіях також проживали ченці та послушники. За келіями

²⁷ Державний архів Чернігівської області. Ф. 679. Оп. 1. Спр. 1556. Арк. 2; Благовещенский М. Извлечение из материалов по истории Черниговской семинарии. *Черниговские епархиальные известия*. (Ч. неофиц.). № 22. С. 771.

²⁸ Травкіна О. І. Маловідомий опис колишнього Чернігівського кафедрального Борисоглібського монастиря 1796 р. С. 100.

²⁹ Ігнатенко І. М. Споруди Чернігівського Борисоглібського монастиря та їх оборонне призначення. С. 185–186.

³⁰ Травкіна О. І. До питання про час будівництва будинку Чернігівського колегіуму та особливості його архітектури. С. 40.

³¹ Україна доби Івана Мазепи. 1708–1709 роки в документальних джерелах / Уп. С. Павленко. С. 84.

розміщувалися солодовня та провар (броварня?) довжиною у три сажени. Опис цих келій засвідчив, що вони, вочевидь, були двоповерхові, нижній поверх -кам'яний, а от верхні келії не зазначено, що вони були кам'яні. Верхні келії, як і шкільні приміщення, не мали склепіння. Де могли розміщуватися ці келії? Нагадаємо, що на «Абрисі» 1706 р., окрім північного корпусу, який складався із споруд, мова про які йшла вище, зображена ще одна досить велика будівля у вигляді прямокутника з виступом-ризолітом з південного боку, орієнтована зі сходу на захід, яка розміщувалася навпроти північного корпусу та західного фасаду Борисоглібського собору. На планах фортеці та Борисоглібського монастиря 1755 і 1772 рр. позначено, що зі сходу ця споруда має гранчасту абсиду (Рис. 2). Будинок мав також великі Г-подібні сходи з двома прогонами з південного та північного боків, тобто, можна припустити, що він був двоповерховий.

Висувалася гіпотеза, що, можливо, це був будинок, де жили чернігівські архієпископи та єпископи. У ньому могла розташовуватися домова, хрестова церква, найімовірніше, в ім'я св. Стефана, де навчали ставлеників, які готувалися стати священиками. «В кафедральном Борисоглебском монастыре...церкви Борисоглебская с правым приделом Рождества Богородицы, в трапезе Всех Святых, на колокольне Предтеченская, крестовая во имя архидиакона Стефана – для обучения ставленников», – повідомлялося у донесенні до Синоду 1740 р.³² Можливо, його побудували теж за часів Іоана Максимовича на кошти гетьмана Івана Мазепи, оскільки на «Абрисі» 1706 р. цей корпус присутній. А церкву, ймовірно, назвали на честь патронального святого батька Івана Степановича Мазепи архієпископа св. Стефана. Після 1776 р. на планах цей будинок уже відсутній. Можливо, його розібрали, натомість у 1780 р. на схід від Борисоглібського собору на ділянці, яку прикупили, побудували новий будинок для архієрея³³. В «Опису» 1708 р. не зазначається приміщення, де міг мешкати архієпископ Іоан Максимович. Виходячи з «Опису», в монастирі були кам'яні архієрейські келії, про які мова йшла вище, проте зазначалося, що в них живуть архієдіякони, ієромонах Амвросій, писар та інші, але нічого не говорилося про архієрея. Оскільки в «Опису» ці архієрейські келії називалися зразу після шкільних приміщень на брамі та перед описом дзвіниці, то, співставляючи з планами, їх можна визначити як двоповерхові келії біля дзвіниці. Можливо, дійсно в них міг проживати і сам архієпископ, оскільки вони носили назву архієрейські. А от кам'яні нижні келії та верхні келії без склепіння тепер можна співставити з двоповерховою спорудою, що розташовувалася навпроти північного монастирського корпусу та на захід від Борисоглібського собору і яку розібрали, як свідчать плани, між 1772 та 1776 рр.

За «Описом» 1708 р. у кафедральному Борисоглібському соборі були й дерев'яні келії: у першій, до речі проживав намісник монастиря префект Чернігівського колегіуму Антоній Стаховський, з 1712 р. – чернігівський архієпископ, з 1720 р. – митрополит Тобольський. Навпроти цієї келії була ще одна дерев'яна келія для проживання дияконів та пономарів. Ще дві дерев'яні келії були розташовані, як зазначалося в «Опису», навпроти вівтаря³⁴.

Наостанок в «Опису» вказувалося, що за межами кафедри на новопрیدбаних землях були побудовані кам'яні келії, призначені для облаштування бурси та конвікту (гуртожитку – Авт.), які також були без склепіння³⁵. Як бачимо, «Опис» 1708 р. засвідчив, що за часів архієпископа Іоана Максимовича були побудовані

³² Описание документов и дел, хранящихся в архиве Святейшего правительствующего синода / [Сост. Комиссия для разбора и описания архива Святейшего правительствующего синода] Санкт-Петербург: В Синодальной Типографии, 1908. Т. XX. С. 610.

³³ Травкіна О. І. Маловідомий опис колишнього Чернігівського кафедрального Борисоглібського монастиря 1796 р. С. 94.

³⁴ Україна доби Івана Мазепи. 1708–1709 роки в документальних джерелах / Уп. С. Павленко. С. 84.

³⁵ Там само.

не лише кам'яні шкільні приміщення, але й гуртожиток для малозабезпечених учнів. Приміщення для бурсаків також були кам'яними, і вони були зведені «вне катедрь» на землях, які були нещодавно куплені кафедральним монастирем. На «Абрису» 1706 р., окрім двох вище зазначених корпусів: північного та того, що розміщувався навпроти, інших значних кам'яних споруд не було позначено. Можна припустити, що бурса споруджена між 1706 та 1708 рр., бо, як сказано, вона була побудована на «новокуплених», тобто нещодавно придбаних землях. На жаль, планів фортеці, зокрема, Борисоглібського монастиря між 1706 р. та 1739 р. на сьогоднішній день не виявлено. Але план 1739 р. та плани подальших років засвідчили, що його територія значно розширилася у південно-західному напрямку. На планах середини та другої половини XVIII ст. у цій, мабуть, придбаній після 1706 р. частині монастиря, позначено видовжений по осі північ-південь вздовж дороги, яка йшла від центральної Любецької (Київської) брами у глиб фортеці, чималий корпус приміщень, вочевидь, кам'яних. За планом М. Кречетнікова (Рис. 3) та монастирським описом 1796 р., він складався з чотирьох кам'яних кімнат та сіней, під ними був розташований невеликий погріб. Цей корпус, зведений вздовж головної в'їзної дороги у фортецю, одночасно був і монастирською огорожею з боку цієї дороги. До нього майже перпендикулярно був прибудований ще один кам'яний корпус із п'яти приміщень. Проте треба мати на увазі, що вони були перебудовані єпископом Феофілом Ігнатовичем (1770–1788 рр.)³⁶. Можна припустити, що цей кам'яний корпус, зведений вздовж в'їзної дороги, і міг бути приміщенням кам'яної бурси, спорудження якої засвідчив «Опис» 1708 р. Чернігівський архієпископ Іларіон Рогалевський у донесенні до Синоду 1737 р. повідомляв, що «имеются построенные при доме моем архиерейском в коллегииуме Черниговском два жилых дома, в которых оне (тобто малозабезпечені учні – Авт.) перед сим жительствовавали и ныне жительствоуют»³⁷. У цей час в бурсі проживало 100 бурсаків³⁸. Отже, ці приміщення повинні бути чималими, щоб у них могла вміститися така значна кількість бурсаків. Правда, наприкінці XVIII ст. О. Шафонський зазначав, що «латинська школа» була облаштована в келіях, які розташовувалися на південь від Любецьких та нових монастирських воріт³⁹, тобто в тих приміщеннях, в яких, припускаємо, могла розміщуватися бурса. Проте на той час колегіум був переведений у колишній маєток П. Полуботка, та й самі келії значно перебудували, тому ставитися до цих відомостей треба з обережністю. Він міг переплутати шкільні приміщення з бурсою-гуртожитком. О. Шафонський вважав, що їх спорудили домініканці за польського володарювання, оскільки вони від вулиці мали «впадини», тобто ніші, в яких за католицьким звичаєм, стояли статуї святих⁴⁰.

Але, як бачимо, наявні різноманітні писемні, картографічні, археологічні джерела, включно з нововиявленими, свідчать про те, що саме чернігівський архієпископ Іоан Максимович на початку XVIII ст. за сприяння та фінансової допомоги гетьмана Івана Мазепи розгорнув велике кам'яне будівництво у кафедральному Борисоглібському монастирі. Всі основні монастирські споруди були кам'яними: могутня дзвіниця з товщиною стін до 3 м, двоповерхова трапезна з церквою Всіх Святих, шість шкільних приміщень Чернігівського колегіуму, бурса-гуртожиток, архієрейські келії-палати, двоповерхові келії для ченців. Монастир був обнесений кам'яною огорожею. Під час забудови монастиря враховувалося його розташування у північно-західній частині Чернігівської фортеці, й тому

³⁶ Шафонский А. Ф. Черниговского наместничества топографическое описание. С. 265.

³⁷ Благовещенский М. Извлечение из материалов по истории Черниговской семинарии. Черниговские епархиальные известия. (Ч. неофиц.). №21. С. 732.

³⁸ Російський державний історичний архів. Ф. 796. Оп. 18. Спр. 32. Т. I (1736 р.). Арк. 155.

³⁹ Шафонский А. Ф. Черниговского наместничества топографическое описание. С. 265.

⁴⁰ Там само.

основні споруди, а саме трапезну, дзвіницю, келії та шкільні приміщення звели вздовж північних фортечних валів. Цей міцний цегляний монастирський корпус з товстими стінами та могутньою дзвіницею був фактично північною фортечною стіною, яка мала захищати найбільш вразливу ділянку з північної напольної сторони біля центральних воріт на підступах до фортеці. Таким чином, монастир був перетворений у значну кам'яну твердиню на території Чернігівської фортеці, яка мала дерев'яно-земляні укріплення та переважно дерев'яну забудову.

Тому не випадково, що під час російсько-шведської війни саме вже кам'яний на той час Борисоглібський монастир на території Чернігівської фортеці був обраний російським урядом для розміщення в ньому продовольчого складу у випадку походу російських військ в Україну⁴¹. Для безпеки пропонувалося розібрати будинки місцевих жителів на відстані 30 сажнів (близько 65 м) від монастирських стін, всього близько 40 будинків. Серед споруд, які призначалися для знесення, був двір кафедральний, подарований вдовою В. Дуніна-Борковського, садиби сотників, козаків, міщан, священників, двори цехів. А у разі підходу шведських військ вимагалось знищити й інші будівлі, щоб противник не зміг їх підпалити⁴².

До Чернігова прибув генеральний судовий писар Семен Савич, який разом із чернігівським архієпископом Іоаном Максимовичем оглянув усі кам'яні монастирські будівлі. Архієрей «сам по всем каменним строениям на земле и на горе архиерейским его пастырской милости тщанием в катедре созданных, келиях и по иных структурах трудолюбно изволил ходити и осматривати»⁴³, – писав С. Савич у листі до гетьмана Івана Мазепи. Як бачимо, у ньому підкреслювалося, що «каменні строения» в монастирі були зведені «тщанием» Іоана Максимовича. Оглянувши будівлі, прийшли до висновку, що в обителі не має жодного вільного місця для складування продовольчих запасів. У кожній монастирській келії жили в тісноті по чотири ченця, не рахуючи послушників. Єдиним місцем, яке б підійшло, так це «избы», які недавно були побудовані «на бурсу для мешкання студентов», що були розташовані «з самого краю улице от брами меской Любецкой до рынку ведучой»⁴⁴. Тобто, у цьому документі 1708 р. підтверджуються наші припущення, що бурса розміщувалася у цей час у корпусі, який розташовувався на південь від Любецьких воріт вздовж в'їзної дороги у фортецю, яка вела до рынку (Рис. 2). Ще одним підходящим «строением» були названі приміщення «шкіл», розташовані на «браме кафедральной», оскільки у цей час вони були порожні через від'їд учнів на канікули. Архієпископ Іоан Максимович вважав, що «каменное строение черниговской кафедры «высоко поднято без сводов, внутри стен и в самых келиях древа излишне исполнено»⁴⁵, яке будувалося для проживання ченців, не підходить для зберігання продовольчих запасів. У той же час для цих цілей не можна було використовувати й шкільні приміщення та бурсу. Іоан Максимович нагадував гетьману Івану Мазепі, що коли закінчатся «вакації», тобто канікули, в колегіум прийдуть «благодетелей наших чада»⁴⁶, натякаючи на те, що в цей час у колегіумі навчалися діти знатних осіб, певно, щедрі меценати навчального закладу та кафедри. У зв'язку з цим він прохав надати письмові вказівки стосовно переселення ченців та розміщення студентів⁴⁷. Невідомо, чи були відселені ченці та студенти, і чи розмістили у його приміщеннях продовольчі склади. Певніше

⁴¹ Кочегаров К. А. Русское правительство и Черниговский казачий полк в канун нашествия шведов на Украину (1708 год). С. 191–205.

⁴² Там само. С. 196.

⁴³ Там само. С. 197.

⁴⁴ Там само.

⁴⁵ Там само. С. 198.

⁴⁶ Там само.

⁴⁷ Там само.

за все, ці продовольчі магазини були споруджені в іншому місці фортеці. А от будинки з садибами мешканців фортеці, які розташовувалися на відстані 65 м від стін Борисоглібського собору були знесені. Після Полтавської битви 17 липня 1709 р. гетьман Іван Скоропадський подав Петру I пункти (пункт №12), серед яких просив дозволу жителям знесених будинків знову відбудувати на старих місцях свої оселі, але 31 липня в царському указі була заборонена відбудова, оскільки будинки були знесені з метою укріплення та безпеки Чернігівської фортеці, натомість пропонувалося виділити їм в інших зручних місцях ділянки для будівництва садиб⁴⁸.

References

Adruh, A. K. (2008). *Arkhitektura Chernihova druhoi polovyny XVII – pochatku XVIII st.* [Architecture of Chernihiv in the second half of the 17th – early 18th centuries] Chernihiv, Ukraine: Chernihiv. TsNTEI.

Blagoveshchenskii, M. (1903). *Iz vlecheniie iz materialov po istorii Chernygovskoi seminarii* [Presentation of documents on the history of the Chernihiv seminary]. *Chernigovskije yeparkhialnye izvestija – Diocese Bulletin of Chernihiv. (Ch. Neofits.)*, 21, 732.

Blagoveshchenskii, M. (1903). *Iz vlechenie iz materialov po istorii Chernygovskoi semynarii* [Presentation of documents on the history of the Chernihiv seminary]. *Chernigovskije yeparkhialnye izvestija – Diocese Bulletin of Chernihiv. (Ch. Neofyts.)*, 22, 771.

Chernenko, O., and Bondar, O. (2015). Chernihivskiy Borysohlibskiy monastyr u XVII–XVIII st. (za arkhieolohichnymy ta kartohrafichnymy materialamy) [Chernihiv SS Boris and Gleb monastery in 17–18 centuries (on the archeological and cartographic materials)]. *Chernihivski starozhytnosti – Chernihiv Antiquities*. Vol. 2 (5). Chernihiv, Ukraine. 166–174.

Chernihivskiy kolehium [Chernihiv Collegium] (2012) *Nats. arkh.it.-ist. zapovidnyk «Chernihiv starodavnii»*. [avt. kol.: Olha Travkina (ker. ta in.)]. Chernihiv, Ukraine: Vydavntstvo Lozovyi V. M., 204–224.

Donesenie Nikodima Srebnitskoho (1739). N. d. (Fond 679. Opys 1. Sprava 1556. Arkush 2). Derzhavnyi arkhiv Chernihivskoi oblasti, Chernihiv, Ukraine.

Hovdenko, M. (2002). Chernihivskiy kolehium [Chernihiv Collegium]. *Arkhitekturna spadshchyna Ukrainy – Architectural legacy of Ukraine*, Kyiv, Ukraine: NDITIAM, Holovkyivarkhitektura, 153–169.

Ihnatenko, I. (2018). Sporudy Chernihivskoho Borysohlibskoho monastyrta ta yikh oboronne pryznachennia [Buildings of the Chernihiv SS Boris and Gleb monastery and their defensive purpose]. *Chernihivski starozhytnosti – Chernihiv Antiquities*. Vol. 2(5). Chernihiv, Ukraine. 175–196.

Kochegarov, K. (2015). Russkoie pravitelstvo i Chernygovskii kozatskii polk v kanun nashestviia shvedov na Ukrainu (1708 hod) [Russian government and Chernihiv Cossack Regiment before Sweden intervention into Ukraine (1708)]. *Peterburgskie slavianskie i balkanskije issledovaniya – Petersburg Slavic and Balkan Research*, 2, 204–205.

Markov, M. (1847). O dostopamiatnostiakh Chernigova [About the sightseeings in Chernihiv]. Moscow, Russian Empire: Univ. Tip.

Maslov, S. I. (1925). Etiudy z istorii starodrukiv [Sketches on the history of old printed books]. *Trudy Ukrainskoho Naukovoho Instytutu Knyhoznavstva – Works of the Ukrainian Scientific Institute of the Book Science*. Vol. I–VIII. Kyiv, Ukraine: Kyiv Druk.

Modzalevskii, V. (1998). Kratkii ocherk zhyzni sv. Ioanna Maksimovicha [A brief description of St. John Maksymovych life]. *Siverianskyi litopys – Siverian chronicle*, 5, 139.

Ohienko, I. I. (1994). *Istoriia ukrainskoho drukarstva* [The history of Ukrainian Printing]. Kyiv, Ukraine: Lybid.

Opysanye dokumentov i del, khраниashchyxhsia v arkhyve Sviateisheho pravytelstvuiushcheho synoda (1908). Sost. Komyssya dlia razbora y opysaniya arkhyva Sviateisheho pravytelstvuiushcheho synoda]/Spb.: v Synod. Typ., 1740 r. T. XX. 610.

RGIA (Rossijskii gosudarstvennyj istoricheskij arkhiv) – RSHA (Russian State Historical Archive). F. 796. Op. 18. D. 32A. L. 155.

⁴⁸ Кочегаров К. А. Русское правительство и Черниговский казацкий полк в канун шествия шведов на Украину (1708 год). С. 201.

Pavlenko, S. (Ed.). (2019). *Ukraina doby Ivana Mazepy 1708–1709 roky v dokumentalnykh dzherelakh* [Ukraine of the Ivan Mazepa Period 1708–1709 in the documental sources]. Kyiv, Ukraine: Mysterstvo.

Pisma Preosviashchenoho Lazaria Baranovycha s pryemehaniiamy [Letters of the Preosviashchennyi Lazar Baranovych] (1865). Chernihiv, Ukraine: v typoh. Ilnskogo monastyria.

Rekonstruktsiia pervisnogo vyhliadu arkhitekturnoho kompleksu budivel XVIII st. na teritorii kolyshnogo Borysohlibskoho monastyria – t. zv. Chernihivskiy kolehium. Avtor I. Ihnatenko [Reconstruction of the SS Boris and Gleb monastery architectural complex original appearance of the buildings of the 18th century]. (2001) *Poiasniuvalna zapyska. Natsionalnyi arkhitekturno-istorychnyi zapovidnyk «Chernihiv starodavnii»*. Dahr. 1523. p. 4.

Travkina, O. (1998). Do pytannia pro mistse znakhodzhenia Chernihivskoho kolehiumu ta reorhanizatsiiu yoho v seminarii [To the question about the location of Chernihiv Collegium and its reorganisation in seminary]. *Siverianskyi litopys – Siverian chronicle*, 3, 85–91.

Travkina, O. (2014). Malovidomyi opys kolyshnogo Chernihivskoho kafedralnogo Borysohlibskoho monastyria 1796 r. [Little-known description of Chernihiv SS Boris and Gleb monastery 1796]. *Siverianskyi litopys – Siverian chronicle*, 5, 93–102.

Travkina, O. (2015) Budynok Chernihivskoho kolehiumu: malovidomi storinky istorii (kinets XVIII – persha polovyna XIX st. [The building of the Chernihiv Collegium: little-known pages of history (end of the 18th – early 19th centuries)]. *Siverianskyi litopys – Siverian chronicle*, 3, 17–29.

Travkina, O. (2017). Istoriia budynku Chernihivskoho kolehiumu vid sporudzhenia do sohodennia [The history of Chernihiv Collegium building from creation to the present]. *Sivershchyna v istorii Ukrainy – Siverian land in the history of Ukraine*. Hlukhiv, Ukraine. 53–55.

Travkina, O. (2018). Do pytannia pro chas budivnytstva budynku Chernihivskoho kolehiumu ta osoblyvosti yoho arkhitektury [To the question about the time of Chernihiv Collegium building creation and the peculiarities of its architecture]. *Siverianskyi litopys – Siverian chronicle*, 3, 32–44.

Yurchenko, S. (2015). Perebudova Borysohlibskoho soboru v Chernihovi Lazarem Baranovychem ta yii vplyv na arkhitekturu khramiv Hetmanshchyny [Reconstruction of the SS Boris and Gleb Cathedral in Chernihiv by Lazar Baranovych and its influence on the architecture of temples in Hetmanate]. *Chernihivski starozhytnosti – Chernihiv Antiquities*. Vol. 2(5). Chernihiv, Ukraine. 105–113.

Zertsalo ot pisanii Bozhestvennago [Mirror of Divine Scripture]. (1705). Chernihiv, Ukraine: Druk. Troits.-Illin. monastyria.

Травкіна Ольга Іванівна – кандидат історичних наук, завідувач відділу музейної та науково-фондової діяльності Національного архітектурно-історичного заповідника “Чернігів стародавній” (вул. Преображенська, 1, м. Чернігів, 14000, Україна).

Travkina Olha I. – Ph.D. in Historical Studies, head of the department of museum, scientific and fund activity of the National architectural and historical reserve «Ancient Chernihiv» (1 Preobrazhenska Street, Chernihiv, 14000, Ukraine).

E-mail: travkinaoi@ukr.net

THE DEVELOPMENT OF CHERNIHIV MAIN SS BORIS AND GLEB MONASTERY AT THE END OF THE 17TH – AT THE BEGINNING OF THE 18TH CENTURY AND THE LOCATION OF CHERNIHIV COLLEGIUM

The purpose of the article is to elucidate the issue of the construction of the Chernihiv main SS Boris and Gleb monastery in the late 17th – early 18th centuries, as well as to clarify the location of the Chernihiv Collegium and its bursa-dormitory. The methodology of the study was based on the problem-chronological method for structuring the material. The leading method of research can be recognized as historical-genetic, through which the interpretation of historical events and terms occurred in view of the studied era. Scientific novelty. Based on the written, cartographic and archeological

sources it was proved that the main stone buildings of the monastery were built by the Chernihiv Archbishop John Maksymovych with the financial assistance of Hetman Ivan Mazepa: a refectory, a bell tower, the premises of the Collegium, bursa-dormitory, cells, stone walls. **Conclusions.** All the main monastery buildings were stone: a mighty bell tower with a wall thickness of up to 3 m, a two-storey refectory with All Saints Church, six school premises of the Chernihiv Collegium, bursa-dormitory, bishops' chambers, two-storey cells. The monastery was surrounded by a stone fence. During the building process the location of the monastery was taken into account in the northwestern part of the Chernihiv fortress, and therefore the main structures, such as the refectory, bell tower, cells and school premises, were built along the northern fortresses. This solid brick monastery building with thick fence and a mighty bell tower was actually the northern fortress wall, which was supposed to protect the most vulnerable area from the north direction near the central gate at the approaches to the fortress. Thus, the monastery was transformed into a large stone fortress as a part of the Chernihiv fortress, which had wooden-earthen fortifications and mostly wooden buildings.

Keywords: SS Boris and Gleb monastery, Hetman Ivan Mazepa, Archbishop John Maksymovych, Chernihiv Collegium, bell tower, refectory, dormitory, cells.

Дата подання: 4 січня 2020 р.

Дата затвердження до друку: 5 березня 2020 р.

Цитування за ДСТУ 8302:2015

Травкіна О. Про розбудову Чернігівського кафедрального Борисоглібського монастиря наприкінці XVII – на початку XVIII ст. та місцезнаходження Чернігівського колегіуму. *Сіверянський літопис*. 2020. №1. С. 52–68. DOI: 10.5281/zenodo.3732552.

Цитування за стандартом APA

Travkina, O. (2020). Pro rozbudovu Chernihivskoho kafedralnoho Borysohlibskoho monastyria naprykintsi XVII – na pochatku XVIII st. ta mistseznakhodzhennia [The development of Chernihiv main SS Boris and Gleb monastery at the end of the 17th – at the beginning of the 18th century and the location of Chernihiv Collegium]. *Siverianskyi litopys – Siverian chronicle*, 1, 52–68. DOI: 10.5281/zenodo.3732552.