

НАЦІОНАЛЬНИЙ ІСТОРИКО-ЕТНОГРАФІЧНИЙ
ЗАПОВІДНИК «ПЕРЕЯСЛАВ»

P E R E Y A S I A V I C A

Н а у к о в і з а п и с к и

Збірник наукових статей

Випуск 2(4)

КИЇВ
МІЛЕНІУМ
2008

УДК 94 (477. 41) (08)
ББК 72 + 63.3 (4 Укр)
П27

PEREYASLAVICA: Наукові записки Національного історико-етнографічного заповідника «Переяслав» / Збірник наукових статей. — Вип. 2 (4). — 2008. — 360 с.

Рецензенти: д.і.н., проф. *Коцур А./7.*, [д.і.н., проф. *Сухобоков О.Ш*]

Редакційна колегія: М.І. Сікорський — Герой України, почесний генеральний директор (голова); Ю.В. Авраменко; Т.Г. Богуш — заслужений працівник культури України; Г.М. Бузян — заслужений працівник культури України; Л.О. Годліа — заслужений працівник культури України; С.С. Дембіцький; Г.І. Козій — заслужений працівник культури України; О.В. Колибенко — кандидат історичних наук; Ю.В. Коптюх — кандидат історичних наук; В.П. Мельник — заступник генерального директора з питань наукової роботи, заслужений працівник культури України (відповідальний редактор); Л.М. Набок; М.В. Роздобудько; В.М. Ткаченко — в.о. генерального директора НІЕЗ «Переяслав», (упорядник, відповідальний за випуск); Н.ГТкаченко (відповідальний секретар); М.Т. Товкайло -- кандидат історичних наук.

**Рекомендовано до друку Науково-методичною радою
Національного історико-етнографічного заповідника «Переяслав»
(протокол № 5 від 17.06.2008 р.)**

Збірник вміщує статті з різноманітних проблем за такими напрямками; археологічні, історико-краєзнавчі, етнографічні, джерелознавчі, дослідження Переяславщини та Середньої Наддніпрянщини. Окремим розділом представлено музеєзнавчі дослідження.

Розрахований на фахівців, науковців, аспірантів, студентів, та всіх кого цікавлять культурні надбання.

*Зважаючи на свободу наукової творчості, редколегія бере до публікації
й статті тих авторів, думки яких не в усьому поділяє.*

Відповідальність за достовірність матеріалів несуть автори публікацій.

*Передрук та відтворення опублікованих матеріалів будь-яким способом дозволяється лише
при посиланні на «PEREYASLAVICA»: Наукові записки НІЕЗ «Переяслав».*

На першій сторінці обкладинки будинок Колегіуму 1753 р. Фото Набок В.В.

ISBN 966-8063-66-4

® Національний історико-етнографічний заповідник «Переяслав», 2008

© Видавництво «Міленіум», 2008

УДК 903.5 (477.41)

Микола Товкайло, Галина Бузян,
Дмитро Тетеря, Олександр Юрченко
(Переяслав-Хмельницький)

ПЕРЕЯСЛАВСЬКИЙ ДАВНЬОРУСЬКИЙ ГРУНТОВИЙ МОГИЛЬНИК. МАТЕРІАЛИ ДОСЛІДЖЕНЬ 2007 Р.

У статті публікуються матеріали археологічних досліджень ґрунтового могильника давньоруської доби на околиці Переяслава Руського, проведених у 2007 р.

Протягом 2004-2005 рр. археологічна експедиція Національного історико-етнографічного заповідника «Переяслав» проводила археологічні дослідження давньоруського ґрунтового могильника, відкритого у 2003 р. У результаті цих робіт було виявлено та досліджено 55 поховань та комплекс із двох вогнищ [4, с.45-48; 5]. У 2007 р. розкопки на території ґрунтового могильника, який займає край високого плато (18 м над заплавою річки) лівого берега Трубежа, було продовжено. Необхідність проведення цих досліджень обумовлювалась розширенням кар'єру по виборці глини для місцевого цегельного заводу. Досліджувана площа знаходилась на схід від ділянки, яка розкопувалась у попередні роки, західна межа закладеного розкопу знаходилась за 46 м на схід від розкопу 2005 р.

Між дослідженими ділянками могильника лежить неглибока долина шириною близько 40-50 м, що закінчується невеликим блюдцем, виявленими в 2005 р. [5]. Розкопками 2005 р. тут жодних поховань не знайдено, тому вважалося, що це пониження природного рельєфу слугувало східною межею могильника, відділяючи його таким чином від решти плато. Далі на схід від цієї долини рельєф знову підвищується. Саме тут, на краю цього підвищення було закладено розкоп 2007 р. Його розміри: довжина — 44-60 м, ширина — 10-20 м, площа — 1110 м². Слід зазначити, що цегельним заводом на прилеглий до розкопу з півдня території, площею 0,4 га, було проведено самовільно вибірку ґрунту, що привело до зруйнування поховань на цій ділянці. Нові роботи на могильнику показали, що з підвищенням рельєфу, він і далі продовжується в глибину плато, а досліджена у 2007 р. ділянка виявилась насичена похованнями, густина розміщення

яких не менша ніж на попередніх площах. Більше того, є всі підстави вважати, що могильник продовжується й далі вглиб плато.

Стратиграфія ґрунтових нашарувань така ж як і на попередніх ділянках. Під чорноземним шаром (0,4 м) до глибини 1,0 м залягав темно-сірий гумусований суглинок, що перекривав суглинок світло-сіро-жовтого кольору, нижче якого з глибини 2,0 м починався материковий лес.

У 2007 р. відкрито 21 поховання давньоруського часу (рис. 1). Більшість із них залягало на межі темно-сірого гумусованого та жовтуватого суглинків, що в більшості випадків дозволило фіксувати контури поховальної ями та залишки зотлілого дерева від поховальних конструкцій. Поховальні ями мали підпрямокутну форму, здебільшого із заокругленими кутами. У восьми випадках на дні ям, у головах та ногах покійника, було прокопано заглиблення у вигляді поперечних ровиків на всю ширину поховальної ями, які мали довжину від 0,20 до 0,43 м та глибину 0,10-0,25 м. За залишками трухлого дерева, як і в попередні роки, простежено декілька типів поховальних конструкцій [6, с 184]. У ході досліджень отримано нові дані, щодо конструкцій домовин. Для домовин з виступаючими поздовжніми боковими дошками, що слугували ручками, в похованні №56 виразно зафіксовані додаткові деталі, зокрема діагонально розміщений брусочок, за допомогою якого двома цвяхами було закріплено віко труни (рис. 4).

Як і раніше, спостерігається не дуже чітка система розташування поховань рядами по лінії південь-північ, тобто паралельно до берегової лінії. Відстань між рядами складає від 5 до 9 м, між похованнями в рядах — від 5 до 13 м. Особливостями досліджуваної ділянки могильника є наявність парних поховань, відсоток яких у порівнянні з іншими частинами могильника тут значно вищий. Попарне розташування могил зафіксовано у 3-х випадках. В одному випадку в спільній поховальній ямі покладено

двоє померлих у двох окремих домовинах, поставлених впритул одна до одної (пох. № 58 а та №58 б). У 2-х випадках могили розташовані по чотири в ряд, на відстані 0,1 — 1,0 м одна від одної. Такі випадки можуть засвідчувати родинний характер частини поховань могильника.

Орієнтація поховань — західна, з незначними відхиленнями на північ чи південь, відповідно до сезону захоронення. На захід орієнтовано 8 кістяків, південний захід — 11, північний захід — 2. Всі дослідженні кістяки лежали випростано на спині. Положення рук різноманітне. У шести похованнях обидві руки зігнуті в ліктях і покладені кистями на живіт чи тазові кістки; у семи випадках простежено положення однієї руки на ключиці чи під підборіддям, а другої — на животі.

Із супроводжуючого інвентарю в одному з поховань виявлений залізний ніж, в іншому — уламок гончарного посуду. В кількох похованнях збереглися залишки одягу, головного убору та взуття у вигляді фрагментів тканин, шкіри, металевих та скляних гудзиків, скляного намиста, скроневих кілець, за якими вдалося простежити деталі костюма. В окремих похованнях виявлено цвяхи, якими скріплялись елементи поховальних конструкцій. Нижче подаємо опис супроводжуючого інвентарю та інших речей.

Ніж залізний (рис. 2,11) виявлений в похованні № 60 біля ніг покійного на дні поховальної ями, що вказує на його ритуальне призначення. Спинка ножа пряма, вістря обланане. Довжина клинка 5,5 см, висота леза 1 см. Клинок у перетині трикутної форми, товщина обушка 3 мм. Знахідки подібного типу ножів поширені на пам'ятка давньоруської доби Х-ХІІІ ст. [2, с.81].

Два бронзові скроневі кільця простого типу (рис. 2, 1-2) виявлено в похованні № 61 біля лівої скроні. Вони виготовлені з круглого дроту, діаметром 2-3 мм. В одного кільця кінці заходять один за одний, діаметр складає 1,7-1,5 см, кінці іншого лише злегка заходять один за одний, його діаметр 1,5-1,2 см. Такі знахідки поширені на багатьох пам'ятках давньоруської доби протягом ХІ-ХІІІ ст. [3, с.13].

Гудзики бронзові литі з петлеподібною дужкою виявлено в похованнях № 63 (3 шт.), 70 (3), 74 (1), 75 (2) (рис. 2, 3-6). Вони мають грибоподібну та шароподібну форми. Аналогічні гудзики виявлені в поховальних комплексах Києва, Чернігова, Канівського Придніпров'я та інших [1, с.7; 7, с.81]. Хронологічним періодом їх побутування є рубіж ХІ-ХІІІ — ХV ст. [3, С.155].

Гудзики скляні (рис. 2, 7-10) жовтуватого кольору, у вигляді намистин насаджені на залізні стержні, виступаючий кінець яких загнаний у вигляді петлі. Намистини округлої форми, трохи приплюснуті з двох боків, діаметром — 5 мм, висотою — 4 мм. Такі гудзики виявлені у похованнях № 63 (1), 66 (2), 67 (1), 70 (2). Скляна поверхня вкрита патиною, металеві частини корозовані.

Намисто скляне, що було виявлено в дитячому похованні № 62, складалося з сімнадцяти намистин (рис. 2, 14-31). З них одна — біконічної форми, синього кольору. Її висота становить 9 мм, діаметр отвору — 3 мм. Інші шістнадцять мають кулясту форму, приплюснуті з боків, жовтуватого та сірого кольорів, їхні розміри — від 7 до 5 мм в діаметрі, діаметр отвору 1-3 мм. Серед цих намистин три виявились подвійними, а одна — потрійна. Поверхня намистин вкрита патиною.

Цвяхи залізні, якими скріплювали елементи поховальних конструкцій, в перетині — підквадратні з овальними шляпками (рис. 2,12-13). Вони сильно корозовані й у більшості випадків збереглися фрагментарно, їхня товщина 0,5-0,6 см. Довжина повністю збереженого цвяха з поховання № 56 становить 9 см.

Рештки шкіряного взуття, що мало форму невисоких, певно, м'яких черевиків, виявлено в похованні № 65.

Фрагменти тканин знайдено в похованнях №№ 63, 70, 73 та 75.

У похованні № 63 фрагменти тканини виявлено біля шийних хребців та на зап'ястку лівої руки. Біля шиї знаходилась шовкова стрічка, гаптована шовковою та золотною ниткою з чотирма прикріпленими до тканини гудзиками, з яких три скляні на залізному стержні та один бронзовий. На краю, де пришиті гудзики, залишилися невеликі фрагменти іншої тонкої шовкової тканини саржевого переплетення, до якої прикріплена гаптована стрічка (збереглися нитки з'єднувального шва). Ширина стрічки-коміра 3 см. Вона збережена у 5 фрагментах загальною довжиною 14 см. Узор складається з верхньої повздовжньої смуги, яку утворюють горизонтально розміщені S-подібні фігури закручені у протилежні сторони, та нижньої смуги, яку заповнюють досить густо розміщені ряди «кружечків» — по три в вертикальному ряді. На торцевому, правому, краї стрічки-коміра, на місці пристібки гудзиків, S — подібна фігура розміщена вертикально. Елементи узору (а саме, S — подібні фігури та контури кружечків), а також фон в проміжках між кружечків виконані крученою шовковою ниткою стебло-

вим швом, а фон між S — подібними фігурами та серединки «кружечків» виконані напевно пряденою золотною ниткою технікою «у прокол» (від пряденої золотної нитки збереглися її шовкова основа та окремі блискітки золота). Кручена шовкова нитка має зараз рудовато-коричневий колір, а прядена золотна нитка — синювато-сірий відтінок. Оскільки гудзики пришиті до правого краю коміра, сорочка застібувалася справа наліво. (Рис. 3, 2).

Манжет був оздоблений іншою гаптованою стрічкою, яка збереглася в трьох фрагментах, шириною не менш ніж 4 см. Основа стрічки — це шовкова тканина саржевого переплетення. Вишивка виконана крученою шовковою ниткою та пряденою сухозлотицею, можливо, скручених разом. Узор — «луска» із зашитими серединками у вигляді кругів. Основу узору виконано у техніці стеблового шва в кілька рядів. Контури елементу узору — кругів — вишиті шовком «у прикріп», а серединка кругів зашита у техніці «насіпка». (Рис. 3, 3).

У похованні № 70 на місті шиї виявлено дуже незначні рештки тканини коміра з п'ятьма гудзиками (три бронзові та два скляні на залізному стержні), причому три гудзики були прикріплені до тканини, від якої залишились висотані частини тонкої шовкової стрічки, виткані золотною ниткою (помітні золоті блискітки). Зберігся незначний фрагмент полотняної тканини, до якої прикріплена шовкова та частинки береста — підкладки під стоячий комір. (Рис. 3, 4).

У похованні № 73 рештки тканин виявлені біля шийних хребців. Погане збереження фрагментів не дозволило взяти зразки.

У похованні № 75 виявлено залишки ткані парчевої стрічки, що прикрашала комір типу «каре». Ткання гобеленове (саржеве), в якому використана золотна нитка. Колір залишків стрічки коричнювато-сірий. Збереглися невеликі фрагменти шовкової саржевої тканини, до якої шовковою ниткою пришита стрічка. Ширина стрічки 1 см. Довжина одного фрагмента 15,5 см, другого — 11,2 см. (Рис. 3, 1).

Нижче подаємо опис поховань, нумерація яких продовжує досліджені в попередні роки, та зведену таблицю особливостей поховально-го обряду за матеріалами розкопок 2007 р.

Поховання № 56 (рис. 4). Виявлено на глибині 1,06 м від сучасної поверхні на межі чорноземного шару та жовтого суглинку, помічено за залишками трухлого дерева від труни. Поховальна яма прямокутної форми з заокругленими кутами, мала рівне дно, що знаходилось на глибині 1,40 м від сучасної поверхні, з ровиками в ногах та головах похованого. Її

розміри: довжина — 2,70 м, ширина — 0,95 м. Ровики прокопані через всю ширину могильної ями від торцевих її стінок на ширину 0,42 у головах та 0,48 м у ногах, глибиною відповідно 0,17 та 0,10 м.

Досить добре збереглися залишки поховальної конструкції прямокутної форми розмірами у довжину — 2,05 м, шириною в головах — 0,48 м, в ногах — 0,43 м. Чітко видно верхні поздовжні бокові дошки, що виходять за торцеві стінки у вигляді ручок, що виступають на 0,15 м у головах та 0,10 м у ногах. Ці виступаючі ручки помітно розходяться назовні, складаючи ширину 0,60 м у головах та 0,55 м — у ногах. Простежена ширина бокових дощок 0,21 м. Торцеві стінки складені з вертикально поставлених дощок, ширина яких складала 0,22-0,26 м. Товщина дощок конструкції — 4-5 см. Дощки скріплювались цвяхами (знайдено 6 цвяхів та їх фрагментів). Віко напевно було закріплено прибитим зверху брусом, який фіксують два цвяхи, виявлені на рівні залягання верхньої дошки з обох поздовжніх боків. Один цвях знайдений в місці з'єднання торцевої дошки (в ногах) та поздовжньої дошки-ручки. Під кісткою також виявлено залишки трухлих дощок та дерев'яний тлін від поховальної конструкції. Зафіксована глибина труни за рештками дерева в головах похованого — 40 см. Довжина виступаючих донизу торцевих дощок — ніжок домовини, які простежені в ровиках, складала 10-12 см.

Кістяк дорослої людини лежав випростано на спині. Орієнтований головою на південний захід. Череп завалився на ліву сторону. Руки зігнуті в ліктях під прямим кутом, складені одна на одну на рівні живота кистями біля ліктів, ліва зверху на праву. Довжина кістяка від черепа до п'яткових кісток 1,64 м.

Поховальний інвентар не виявлений.

Поховання № 57 (дитяче). Виявлено на глибині 1,05 м від поверхні, у нижній частині чорноземного шару поряд з похованням № 59. Залишків дерева від поховальної конструкції не виявлено. Поховальна яма не зафіксована.

Кістяк лежав випростано на спині. Орієнтований головою на південний захід. Кістки черепа, лівої руки та нижні кінцівки пошкоджені при зачистці, череп роздавлений. Права рука зігнута в лікті під гострим кутом покладена кистю на нижню частину грудної клітки, ліва зігнута в лікті, кистю покладена на рівні живота. Довжина збереженої частини кістяка, від черепа до великої променевої кістки лівої ноги — 1,07 м.

Поховальний інвентар не виявлений.

Поховання № 58а, 586 (подвійне). Здійснене в одній ямі, але в двох трунах. Поховальна яма прямокутної форми, розміром 2,20 x 1,20-1,30 м, викопана одночасно для двох поховань. Дно ями має нахил на північний бік, через що поховання № 58а залягало трохи вище від поховання № 586. У західному та східному кінцях ями на всю її ширину зроблено ровики («пороги»): їхня ширина в головах 0,40 м, у ногах — 0,25 м; глибина — 0,10 м від дна ями.

Очевидно, в одній ямі було поховано близьких родичів.

Поховання № 58а (дитяче). Виявлено на глибині 0,87 м від поверхні, у нижній частині чорноземного шару, за залишками трухлого дерева від поховальної конструкції.

При розчистці фіксувались залишки поздовжніх дощок та двох дощок від віка труни. Її розміри — 1,50x0,40 м.

Кістяк лежав випростано на спині. Орієнтований головою на південний захід. Череп завалився на лівий бік. Руки складені кистями на животі.

Довжина кістяка, від черепа до п'яткових кісток — 1,22 м.

Поховальний інвентар не виявлений.

Поховання № 586 (дитяче). Виявлено на глибині 0,94 м від сучасної поверхні, у нижній частині чорноземного шару, за залишками трухлого дерева від поховальної конструкції, в одній ямі з похованням № 58а. Розміри поховальної конструкції визначаються приблизно: вони такі ж як у похованні 58а.

Кістяк лежав випростано на спині. Орієнтований головою на південний захід. Кістки рук та більшої частини грудної клітки не збереглися.

Довжина кістяка, від черепа до п'яткових кісток — 1,23 м.

Поховальний інвентар не виявлений.

Поховання № 59. Виявлено на глибині 1,05 м від поверхні, на межі чорноземного шару та жовтого суглинку, поряд з пох. № 57. Поховальна яма фіксувалась слабо, частина ями та кістки ніг частково зруйновані траншеєю. Після розчистки розміри збереженої частини склали: довжина — 1,60 м, ширина — 0,72 м.

Залишків дерева від поховальної конструкції не виявлено.

Кістяк дорослої людини лежав випростано на спині. Орієнтований головою на південний захід. Череп роздавлений, нижні кінцівки зруйновані при зачистці бульдозером. Руки зігнуті в ліктях складені на рівні живота, ліва поверх правої.

Довжина збереженої частини кістяка — 1,23 м.

Поховальний інвентар не виявлений.

Поховання № 60. Виявлено на глибині 0,75 м від сучасної поверхні, на межі чорноземного шару та жовтого суглинку. Поховальна яма не фіксувалась. На рівні поховання при розчистці зрідка траплявся дерев'яний тлін від труни, рештки зотлілої дошки від бокової стінки труни, під кістяком — залишки дощок.

Кістяк лежав випростано на спині. Орієнтований головою на північний захід. Череп роздавлений. Права рука зігнута в ліктях покладена кистю на рівні живота, ліва зігнута під гострим кутом і покладена кистю під підборіддя.

Довжина збереженої частини кістяка (без кісток стоп ніг) — 1,23 м.

З поховального інвентарю у заповнені ями біля ніг похованого знайдено залізний ніж.

Поховання № 61. Виявлено на глибині 0,90 м від сучасної поверхні за залишками трухлого дерева від труни. Кістяк знаходився на глибині 1,12 м від сучасної поверхні. Поховальна яма мала підпрямокутну форму із заокругленими кутами розмірами 2,20x0,80-0,84 м та рівне дно.

Розміри поховальної труни становлять: довжина — 1,80 м, ширина в головах — 0,47 м, в ногах — 0,44 м. Товщина дощок — 3-4 см. Простежено верхню поздовжню дошку від труни з правого боку, яка мала ширину 12-13 см. Також фіксувалась дошка від торцевої стінки в головах, поставлена вертикально. Її ширина теж складала 12-13 см. Зафіксована глибина труни — 25 см.

Кістяк лежав випростано на спині. Орієнтований головою на захід. Права рука зігнута під прямим кутом покладена кистю на рівні живота. Ліва зігнута під дуже гострим кутом покладена кистю на ліву лопатку. Кістки добре збереглися.

Довжина кістяка від черепа до п'яткових кісток — 1,50 м.

Біля лівої та правої скронь виявлені два бронзові скроневі кільця, кінці яких заходять одне за одне.

Поховання № 62 (дитяче). Виявлено на глибині 0,75 м від сучасної поверхні за залишками трухлого дерева від труни поряд з пох. № 73. Від поховальної ями фіксувалась лише північний край на глибині 10 см.

Труна мала прямокутну форму, розміром: 1,0x0,25 м. Стінки, як бокові так і торцеві, зроблені з дощок товщиною 3-4 см, покладених горизонтально. Бокові стінки прогнулись у середину труни. Залишки труни фіксувались зверху і знизу кістяка за залишками трухлого дерева та тліну. Виявлений цвях від труни.

Кістяк лежав випростано на спині на глибині 0,80 м від сучасної поверхні. Орієтова-

ний головою на захід. Кістки збереглися погано, розсипалися при розчистці. Права та ліва рука ледь зігнуті в ліктях покладені кистями на рівні живота.

Довжина кістяка від черепа до п'яткових кісток — 0,80 м.

На рівні шийних хребців при розчистці виявлено 17 скляних намистин. Залізний цвях знаходився в заповненні ями в районі живота.

Поховання № 63. Виявлено на глибині 1,05 м від сучасної поверхні за контурами поховальної ями та залишками трухлого дерева від поховальної конструкції. Поховальна яма фіксувалась за темнішим заповненням. Яма мала підпрямокутну форму з заокругленими кутами, її розміри: довжина — 2,40 м, ширина в головах — 0,75 м, в ногах — 0,70 м. У західному та східному кінцях ями на всю ширину зроблено ровики («пороги»): їхня ширина в головах — 0,25 м, у ногах — 0,20 м; глибина відповідно — 0,15 та 0,10 м від дна ями.

На рівні фіксації поховальної ями за залишками дерев'яного тліну простежено й контури поховальної дерев'яної конструкції. Її розміри: довжина — 1,80 м, ширина в головах — 0,45 м, у ногах — 0,39 м. При розчистці зафіксовано, що поздовжні дошки виступали за торцеві стінки на 0,20 м у вигляді ручок, торцеві стінки опускались нижче дна труни і слугували ніжками. Зафіксована глибина труни — 20-23 см та ніжки торцевих стінок — близько 8 см.

Кістяк лежав випростано на спині. Орієнтований головою на південний захід. Череп роздавлений, злегка завалився на ліву сторону. Права рука зігнута в лікті покладена кистю на рівні живота, ліва витягнута вздовж тулуба кистю на тазових кістках.

Довжина кістяка від черепа до п'яткових кісток — 1,54-1,55 м.

На рівні шийних хребців виявлено залишки тканини від стоячого комірця з чотирма гудзиками, три з яких бронзові, а один скляний. Гудзики пришиті до правої сторони комірця. Залишки тканини (синюватого відтінку аналогічній тканині на комірці) від манжети знайдено також на зап'ястку лівої руки.

Поховання № 64 (дитяче?). Виявлено поруч із похованням № 63 на відстані 0,95 м на глибині 0,90 м від сучасної поверхні. Контури поховальної ями фіксувались погано. Її розміри після розчистки склали близько 1,50 x 0,50 м. Дно ями знаходилось на глибині 1,05 м від сучасної поверхні.

Простежено одну дошку від віка труни шириною 0,11 м, а також залишки від бокових та торцевих стінок, бокові прогнулися досеред-

ни. Товщина дошок — 2-2,5 см. Труна мала вигляд прямокутного ящика, розміром 1,10 x 0,30 м, збитого по кутах цвяхами. Виявлено 5 цвяхів.

Кістяк лежав випростано на спині. Орієнтований головою на південний захід. Кістки збереглися погано: нижня частина черепа та частково хребет.

Поховальний інвентар не виявлений.

Поховання № 65. Виявлено на глибині 0,95 м від сучасної поверхні на межі чорноземного шару та жовтого суглинку. Поховальна яма фіксувалась за темнішим заповненням. Яма мала підпрямокутну форму з заокругленими кутами, з рівним дном. Її розміри: 2,23 x 0,67-0,70 м.

Залишків поховальної конструкції не виявлено.

Кістяк лежав випростано на спині. Орієнтований головою на захід. Череп роздавлений. Права рука ледь зігнута в лікті покладена кистю на тазові кістки, ліва зігнута під гострим кутом покладена кистю на груди біля лівої лопатки.

Довжина кістяка від черепа до п'яткових кісток — 1,70 м.

У районі ступнів ніг зафіксовано залишки шкіряного взуття до щиколоток. Рештки складаються з двох тонких шарів різного кольору — світло жовтого та коричневого.

Поховання № 66. Виявлено на глибині 0,90 м від сучасної поверхні за контурами поховальної ями, яка фіксувалась за темнішим заповненням. Яма мала підпрямокутну форму з заокругленими кутами. Її розміри: 2,35 x 0,65 м. У західному та східному кінцях ями на всю ширину зроблено ровики («пороги»): їхня ширина в головах 0,27 м, у ногах — 0,32 м; глибина відповідно — 0,10 та 0,17 м від дна ями.

Залишків поховальної конструкції не виявлено.

Кістяк лежав випростано на спині. Орієнтований головою на захід. Череп роздавлений. Права рука зігнута в лікті покладена кистю на живіт, ліва зігнута під гострим кутом покладена кистю на ліву лопатку.

Довжина кістяка від черепа до п'яткових кісток — 1,72 м.

Між щелепою та грудиною виявлено два скляні гудзики із залізними петлями.

Поховання № 67 (дитяче). Виявлено на глибині 0,50 м від сучасної поверхні в чорноземному заповненні. Поховання входило до щільної групи з чотирьох захоронень №№ 72, 74, 75. Поховальна яма не простежувалась.

Залишків поховальної конструкції не виявлено.

Кістяк лежав випростано на спині. Орієнтований головою на захід. Права рука зігнута в

лікті покладена кистю на живіт, ліва зігнута під гострим кутом покладена кистю на ліву лопатку.

Довжина кістяка від черепа до п'яткових кісток — 1,05 м.

Біля шийних хребців з правого боку виявлено скляний гудзик.

Поховання № 68, 69, 70, 71 знаходились поряд і певно являють собою сімейні захоронення, (мал. 1).

Поховання № 68. Виявлено на глибині 0,90 м від сучасної поверхні, розміщено майже паралельно до пох. 69. Поховальна яма підпрямокутної форми, з рівним дном, розміром 2,10 x 0,95 м.

Залишків поховальної конструкції не виявлено.

Кістяк лежав випростано на спині на глибині 0,95 м від сучасної поверхні. Орієнтований головою на захід. Права рука зігнута в лікті під дуже гострим кутом, покладена кистю біля правої ключиці, ліва зігнута під кутом близько 80° і покладена кистю на грудну клітку.

Довжина кістяка від черепа до п'яткових кісток — 1,53 м.

Супроводжуючий інвентар не виявлений.

Поховання № 69. Виявлено на глибині 0,90 м від сучасної поверхні поряд (майже паралельно) з похованням № 68. Відстань між похованнями в головах становить 1,10 м, в ногах — 0,50 м. Поховальна яма під прямокутної форми, розміром 2,10x0,95 м. У західному та східному кінцях ями на всю ширину зроблено ровики («пороги»): їхня ширина в головах та ногах — 0,25 м; глибина — 0,16 м від дна ями.

Від поховальної конструкції помічено рештки дерев'яного тліну, залишки трухлого деревини від торцевої стінки в ногах та залишки дерева в ровику в головах похованого, що дозволяє реконструювати труну «з ніжками» (торцеві дошки, поставлені вертикально і виступаючі нижче дна домовини), розміром 1,95-2,0-0,55 м.

Кістяк лежав випростано на спині на глибині 1,1 м від сучасної поверхні. Орієнтований головою на захід. Права рука сильно зігнута в лікті покладена кистю біля правої ключиці, ліва зігнута під гострим кутом покладена кистю на грудну клітку.

Довжина кістяка від черепа до п'яткових кісток — 1,49 м.

Поховальний інвентар не виявлений.

Поховання № 70. Виявлено на глибині 0,90 м від сучасної поверхні за слідами деревного тліну від труни. Поховання залягало впритул північно-західним кутом до поховання № 69 (розміщено діагонально) та поряд (майже паралельно) до поховання № 71. Поховальна яма

під прямокутної форми, з рівним дном, розміром 2,40 x 0,75-0,80 м.

За залишками трухлого дерева розмір труни визначений як 2,0 x 0,40 м.

Кістяк лежав випростано на спині на глибині 1,05 м від поверхні. Орієнтований головою на південний захід. Права рука покладена кистю на живіт, ліва на тазових кістках.

Довжина кістяка від черепа до п'яткових кісток — близько 1,60 м.

Біля шийних хребців знайдено залишки тканини і гудзики: три бронзові гудзики прикріплені до решток тканини, два скляних знайдені окремо.

Поховання № 71. Виявлено на глибині 0,80 м від сучасної поверхні за слідами деревного тліну від поховальної конструкції. Поховання залягало поряд з похованнями № 70, 69, 68, до поховання № 70 — впритул і майже паралельно. Поховальна яма підпрямокутної форми із заокругленими кутами, простежена за більш темним заповненням та розчищена в глибину на 0,40-0,50 м. Її розміри 2,55 x 0,75-1,30 м. У західному та східному кінцях ями зроблено ровики («пороги»): в головах розмір: 0,43 x 0,98 м, у ногах — 0,41 x 0,84 м; глибина від дна ями — 0,15 м.

За залишками трухлого дерева визначений приблизний розмір труни — 2,1 x 0,50-0,70 м. Простежено, що в головах поздовжні бокові дошки виступали у вигляді ручок на 10 см. Товщина дошок — 4,0-4,5 см.

Кістяк лежав випростано на спині на глибині 1,30 м від сучасної поверхні. Орієнтований головою на захід-південний захід. Череп завалився на правий бік. Обидві руки зігнуті під прямим кутом, складені на рівні живота.

Довжина кістяка від черепа до п'яткових кісток — 1,72 м.

Супроводжуючий інвентар не виявлений.

Поховання № 72. Виявлено на глибині 0,90 м від сучасної поверхні поруч з похованням № 67 та №№ 74 і 75. Поховальна яма в чорноземному ґрунті не фіксувалась. Залишків поховальної конструкції не виявлено.

Кістяк лежав випростано на спині на глибині 1,30 м від поверхні. Орієнтований головою на захід. Верхня частина кістяка зруйнована при зачистці, ноги, тазові кістки — *in situ*. Положення рук не прослідковано.

Супроводжуючий інвентар не виявлений.

Поховання № 73. Виявлено на глибині 1,03 м від сучасної поверхні. Поховання знаходилось за 1,25 м на північ від поховання № 62. Поховальна яма підпрямокутної форми, простежена за більш темним заповненням. Її розміри 2,05 x 0,60-0,75 м. У західному та східному

кінцях ями на всю ширину зроблено ровики («пороги»): їхня ширина в головах та ногах — 0,27 м; глибина відповідно — 0,20 та 0,25 м від дна ями.

Залишків поховальної конструкції не виявлено.

Кістяк лежав випростано на спині на глибині 1,12 м від поверхні. Орієнтований головою на захід. Кістки збереглися погано. Нижня щелепа впала на шийну ділянку хребта, права плечова кістка відтягнута гризунами до правої скроневої кістки черепа. Права рука зігнута в лікті покладена кистю на живіт, ліва витягнута вздовж тулуба.

Довжина кістяка від черепа до п'яткових кісток — 1,50 м.

При розчистці кістяка біля шийних хребців виявлено незначні фрагменти тканини (синюватого відтінку), зразки якої взяти не вдалося.

Поховання № 74. Виявлено на глибині 0,65 м від сучасної поверхні за слідами трухлого дерева. Поховання входило до групи з чотирьох поховань №№ 67, 72, 75. Сліди поховальної ями фіксувались з глибини 0,90 м. Поховальна яма прямокутна із заокругленими кутами, розміри ями: 2,30 х 0,80 м. У західному та східному кінцях ями на всю ширину зроблено ровики («пороги»): їхня ширина в головах — 0,39 м, у ногах — 0,37 м; глибина від дна ями — 0,15 м.

За рештками зотлілого дерева читалася конструкція труни як ящик з ручками (з повздовжніх дошок) та з ніжками (з торцевих вертикальних стінок). Розмір поховальної конструкції — 2,25 х 0,65 м.

Кістяк лежав випростано на спині на глибині 1,10 м від поверхні. Орієнтований головою на південний захід. Руки ледь зігнуті в ліктях покладені кистями на тазові кістки.

Довжина кістяка від черепа до п'яткових кісток — 1,58-1,59 м.

При розчистці кістяка в районі шийних хребців виявлено бронзовий гудзик та стінку гончарної посудини.

Поховання № 75. Виявлено на глибині 0,90 м від сучасної поверхні. Поховання входило до групи з чотирьох поховань №№ 67, 72, 74. Сліди поховальної ями фіксувались з глибини 0,90 м. Поховальна яма прямокутної форми з рівним дном. Розміри поховальної ями: 2,30х0,80 м. У західному та східному кінцях ями на всю ширину зроблено ровики («пороги»): їхня ширина в головах — 0,39 м, у ногах — 0,37 м; глибина від дна ями — 0,15 м.

Слідів деревини від поховальної конструкції не виявлено.

Кістяк лежав випростано на спині на глибині 1,0 м від сучасної поверхні. Орієнтований головою на південний захід. Права рука зігнута під кутом 90° і покладена кистю в області живота, ліва зігнута в лікті під гострим кутом і покладена кистю на грудну клітку ближче до лівої ключиці.

Довжина кістяка від черепа до п'яткових кісток — 1,54 м.

При розчистці кістяка по обидва боки від нижньої щелепи та під нею виявлено залишки тканини — стрічки від комірця «каре», а між нижньою щелепою та лівою ключицею виявлено два бронзові гудзики.

Зведена таблиця особливостей поховального обряду переяславського ґрунтового могильника за матеріалами розкопок 2007 р.

№ пох	Положення та розміри кістяка	Стать	Орієнтація	Положення рук	Глибина від суч. поверхні	Особливості могильних ям, їх розміри	Наявність поховальних конструкцій	Знахідки
56	випростане 1,64 м		південний захід	обидві складені кистями на животі	1,40 м	прямокутна, 2,70 х 0,95 м,	залишки дерев'яної конструкції розміром 2,05х0,48-0,43 м	три цвяхи
57	випростане 1,07 м	дит.	південний захід	права зігнута під гострим кутом, кистю на грудях, ліва кистю на рівні живота	1,05 м	не зафіксовано	не виявлено	відсутні
58а	випростане 1,20 м	дит.	південний захід	обидві складені кистями на животі	0,85 м	прямокутна 2,2 х 1,2-1,3 м, в торцях ровики шириною 0,40-0,25 м, гл. 0,10 м	залишки дерев'яної конструкції розміром 1,50х0,40 м	відсутні
58б	випростане 1,23 м		південний захід	не визначено	0,97 м	" "	залишки дерев'яної конструкції розміром 1,70х0,37 м	відсутні
59	випростане 1,23 м	дит.	південний захід	обидві складені кистями на животі	1,05 м	розміри збереженої частини 1,60х0,72 м	не виявлено	відсутні

Продовження табл.

№ пох	Положення та розміри кістяка	Стать	Орієнтація	Положення рук	Глибина від суч. по-верхні	Особливості могильних ям, їх розміри	Наявність поховальних конструкцій	Знахідки
60	випростане 1,15 м.	дит.	північний захід	права на животі, ліва кистю біля підборіддя	0,75 м.	не зафіксовано	дерев'яний тлін	залізний ніж
61	випростане 1,50 м.	жін.?	захід	права на животі, ліва зігнута під гострим кутом кистю на лопатці	1,12 м	підпрямокутна, кути заокруглені 2,20x0,80-0,84 м.	залишки дерев'яної конструкції розміром 1,80x0,44-0,48	два скроневі кільця
62	випростане 0,8 м.	дит.	захід	обидві складені кистями на животі	0,8.	підпрямокутна, кути заокруглені 1,20x0,44 м.	залишки дерев'яної конструкції розміром 1,0x0,25 м	17 скляних намістин та цвях
63	випростане 1,55 м		південний захід	права кистю на животі, ліва - на тазових кістках	1,25 м.	підпрямокутна, кути заокруглені 2,40x0,70-0,75 м, в торцях ровики шириною 0,25-0,20 м, гл. 0,10 м	залишки дерев'яної конструкції розміром 1,65x0,37-0,47 м.	фрагменти тканини від комірця з чотирма гудзиками три бронзові, один скляний, залишки тканини від облямівки маюжета на лівій руці
64	випростане	дит.	південний захід	не простежено.	1,05 м.	підпрямокутна, розміром 1,48x0,50 м.	залишки дерев'яної конструкції розміром 1,10x0,3 м	цвяхи (6 шт.)
65	випростане 1,70 м		захід	права кистю на тазових кістках, ліва на грудях біля лівої лопатки	0,95 м.	підпрямокутна, кути заокруглені розміром 2,20x0,65-0,70 м	не виявлено.	рештки шкіряного взуття
66	випростане 1,72 м.		захід	права кистю на животі, ліва зігнута під гострим кутом кистю на ліву лопатку	0,90 м	підпрямокутна, кути заокруглені розміром 2,35x0,65 м, в торцях ровики шириною 0,27-0,32 м, гл. 0,10-0,17 м.	не виявлено	два скляні гудзики
67	випростане 1,05 м.	дит.	захід	права кист на животі, ліва зігнута під гострим кутом кистю на ліву лопатку	0,50 м.	не зафіксовано	не виявлено.	скляний гудзик, два уламки стінок посуду
68	випростане 1,53 м.		захід	права зігнута в лікті кистю біля правої ключиці, ліва зігнута в лікті кистю на грудях.	0,95 м.	підпрямокутна, розміром 2,10x0,95 м.	не виявлено	відсутні
69	випростане 1,49 м.		північний захід	обидві складені кистями на животі	1,10 м	прямокутна, розміром 2,10x0,70 м, в торцях ровики шириною 0,25 м, гл. 0,16 м.	дерев'яний тлін, розмір 2,0x0,55 м	відсутні
70	випростане		південний захід	права кистю на животі, ліва - на тазових кістках	1,05 м.	прямокутна, розміром 2,40x0,75-0,80 м.	дерев'яний тлін від труни, розмір 2,0x0,40 м	фрагмент тканини та 5 гудзиків три бронзові два скляні
71	випростане 1,72 м.	чол.?	південний захід	обидві складені кистями на животі	1,30 м.	підпрямокутна, кути заокруглені розміром 2,55x1,30 м, в торцях ровики шириною 0,43 довжина 0,98 та 0,84 м, гл. 0,15 м.	дерев'яний тлін від труни, розмір 2,10x0,50 м.	відсутні

№ пох	Положення та розміри кістяка	Стать	Орієнтація	Положення рук	Глибина від суч, поверхні	Особливості могильних ям, їх розміри	Наявність поховальних конструкцій	Знахідки
72	випростане		захід	не встановлено	1,0 м	не простежено	не виявлено	відсутні
73	випростане 1,51 м		захід	права на животі, ліва витягнута вздовж тулуба	1,12 м	підпрямокутна, розміром 2,05x0,60 м, в торцях ровики шириною 0,27 м, гл. 0,22-0,25 м	не виявлено	дуже не значні рештки тканини біля шийних хребців
74	випростане 1,58 м		захід-південний захід	обидві складені кистями на тазових кістках	1,10 м	прямокутна, розміром 2,30x0,80 м, в торцях ровики шириною 0,40 м, гл. 0,15 м	залишки дерев'яної конструкції розміром 2,25x0,65 м	бронзовий гудзик, уламок стінки посудини
75	випростане 1,54 м		захід-південний захід	права кистою на животі, ліва - на грудях	1,0 м	прямокутна, розміром 2,05x0,70 м	не виявлено	фрагмент тканини, два бронзові гудзики

ДЖЕРЕЛА ТА ЛІТЕРАТУРА

1. Боровський А.Є., Калюк О.П. Дослідження київського дитинця // Стародавній Київ. Археологічні дослідження 1984-1989. — К., 1993.

2. Петрашенко ВА Древнерусское село. К., 2005.

3. Седова М.В. Ювелирные изделия древнего Новгорода (X-XV вв.). - М., 1981. - 196 с.

4. Товкайло М.Т., Бузян Г.М., Тетеря Д.А., Юрченко О.В. Дослідження давньоруського ґрунтового могильника у Переяславі в 2004 р. // Археологічні дослідження в Україні 2004-2005 рр. - К.: Шлях, 2006. - С.45-48.

5. Товкайло М.Т., Бузян Г.М., Роздобудько М.В., Тетеря Д.А., Юрченко О.В. Звіт про охоронні дослідження давньоруського ґрунтового могильника у 2005 р. // НА ІА НАНУ.

6. Товкайло М., Бузян Г., Тетеря Д. Поховальний обряд за матеріалами досліджень ґрунтового могильника на околиці Переяслава Руського // Pereyaslavica: Наукові записки Національного історико-етнографічного заповідника «Переяслав»/ Релігійне життя Переяславської землі (XI-XXI ст.) - Вип. 1 (3). - К.: Міленіум, 2007.

7. Шекун О.В., Веремійчук О.М. Поселення Ліскове у верхів'ях р. Білоус // Південноруське село IX-XIII ст (за редакцією О.П. Моці, В.П. Коваленка, В.О. Петрашенко). — К., 1997.

The article says about the Materials of archeologic researches of the ground burial of old russian time on the suburb of Pereyaslavl Rusky, which were lead in 2007.

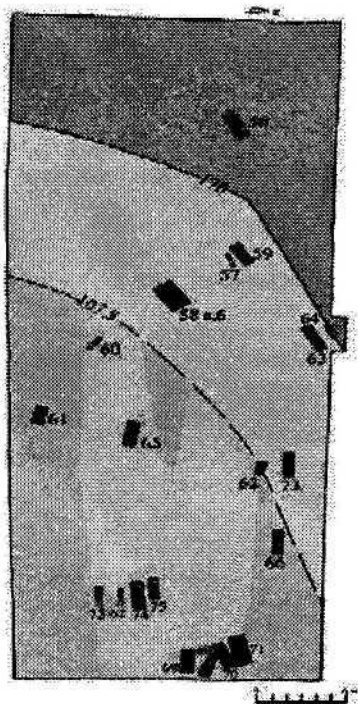


Рис. 1. Переяславський ґрунтовий могильник. План розколу 2007 р.

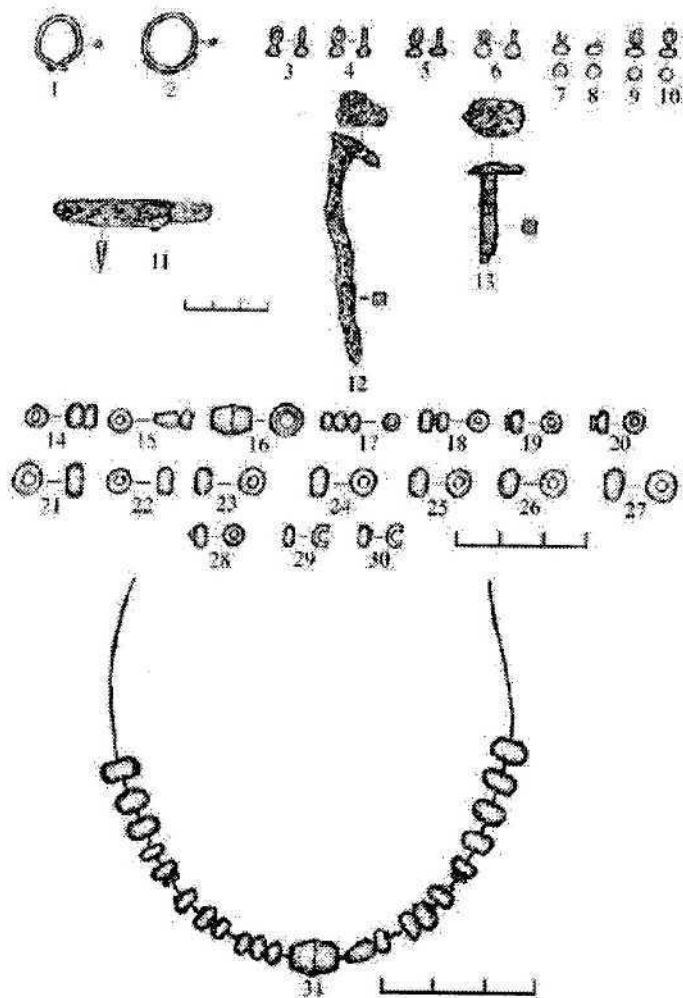


Рис. 2. Матеріали з поховань Переяславського могильника: 1-2 - скроневі кільця (пох. № 61); 3-4 - гудзики (пох. № 75); 5 - гудзик (пох. № 74); 6 - гудзик (пох. № 70); 7-8 - гудзики (пох. 70); 9-10 - гудзики (пох. № 66); 11 - ніж (пох. № 60); 12 - цвях (пох. № 56); 13 - цвях (пох. № 62); 14-30 - намистини (пох. № 62); 31 - реконструкція намиста (пох. № 62).

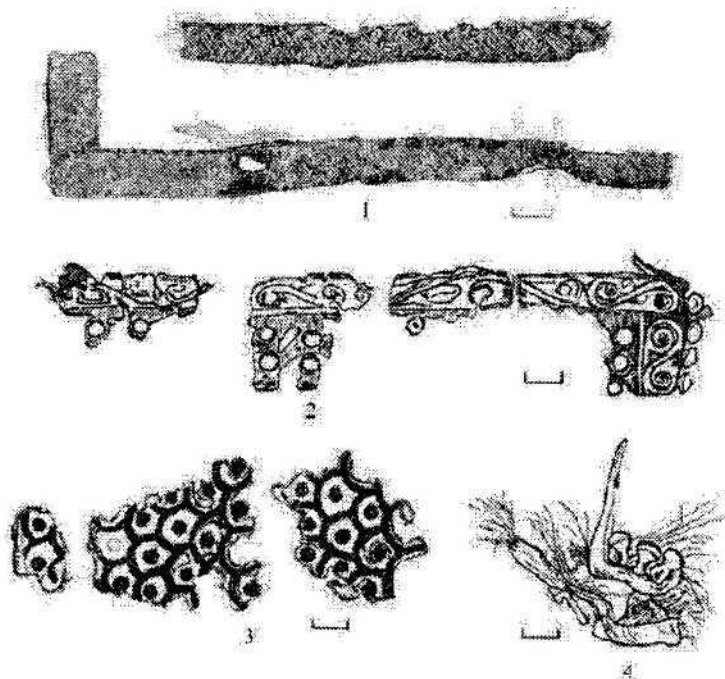


Рис. 3. Фрагменти залишків тканин з поховань: 1 - пох. № 75, 2-3 - пох. № 63, 4 - пох. № 70.

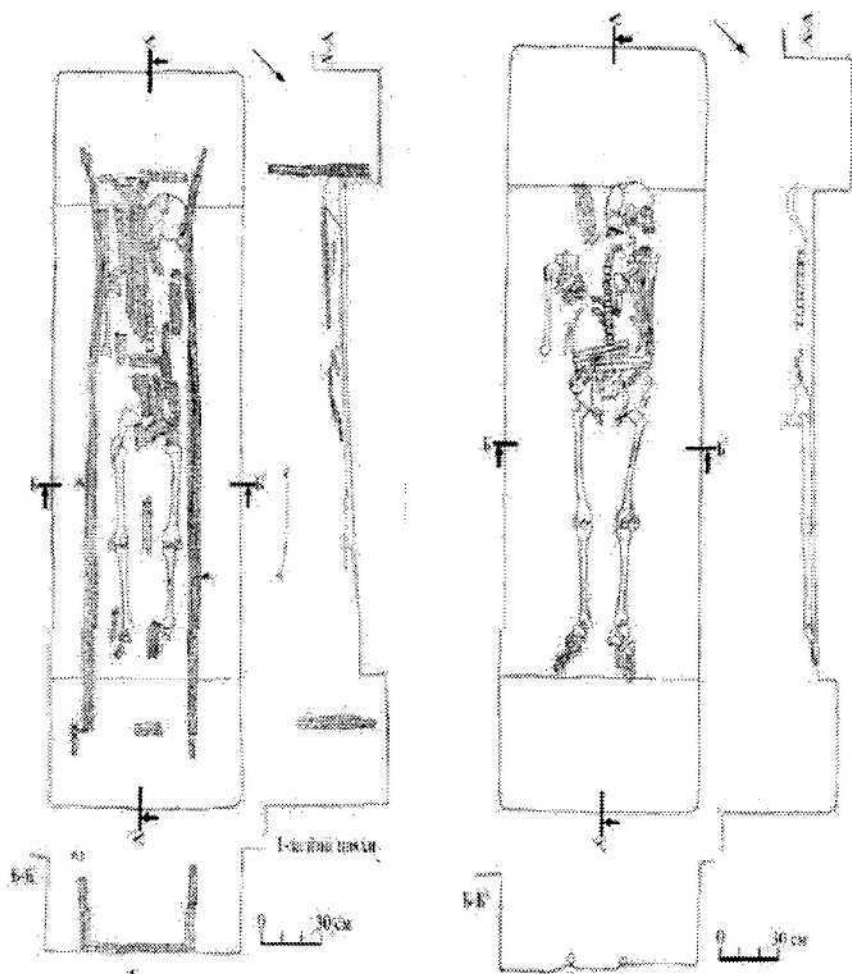


Рис. 4. 1-2 - план та профілі поховання №56

ЗМІСТ

АРХЕОЛОГІЧНІ ДОСЛІДЖЕННЯ ПЕРЕЯСЛАВЩИНИ ТА СЕРЕДНЬОЇ НАДДНІПРЯНЩИНИ

БЛОУСЬКО В. ЗНАРЯДДЯ ПРАЦІ ДЛЯ ОБРОБІТКУ ГРУНТУ В МУЗЕЇ ТРИПІЛЬСЬКОЇ КУЛЬТУРИ НІЕЗ «ПЕРЕЯСЛАВ»	3
ВОВКОДАВ С. ОБЛІК ТА ЗБЕРЕЖЕННЯ АРХЕОЛОГІЧНИХ ПАМ'ЯТОК ЗАСОБАМИ ГЕОІНФОРМАЦІЙНИХ СИСТЕМ.	9
ІВАКІН В. ТИПИ ПОХОВАЛЬНИХ СПОРУД НАСЕЛЕННЯ ДАВНЬОРУСЬКОГО КИЄВА XI-XIII СТ.	13
КОЛИБЕНКО О., КОЛИБЕНКО О. БОРИСОГЛІБСЬКА ТРАДИЦІЯ НА ІСТОРИЧНІЙ ПЕРЕЯСЛАВЩИНІ: ІСТОРИКО-АРХЕОЛОГІЧНИЙ ТА ТОПОНІМІЧНИЙ КОМЕНТАР.	19
РОЗДОБУДЬКО М., ЮРЧЕНКО О. БАГАТОШАРОВА ПАМ'ЯТКА ВУРОЧИЩІ ГЕРМАНІВ ЛІС ПОБЛИЗУ ПЕРЕЯСЛАВА.	30
СЕРГЄЄВА М. КІСТЯНІ ДЕТАЛІ ОЗБРОЄННЯ З ВОЇНСЬКОЇ ГРЕБЛІ.	34
ТЕТЕРЯ Д. НОВА ЗНАХІДКА ІКОНКИ-ПІДВІСКИ НА ТЕРИТОРІЇ ПЕРЕЯСЛАВЛЯ РУСЬКОГО.	39
ТОВКАЙЛО М., БУЗЯН Г., ТЕТЕРЯ Д., ЮРЧЕНКО О. ПЕРЕЯСЛАВСЬКИЙ ДАВНЬОРУСЬКИЙ ГРУНТОВИЙ МОГИЛЬНИК. МАТЕРІАЛИ ДОСЛІДЖЕНЬ 2007 Р.	43
ЧЕКАНОВСЬКИЙ А. ЛІТОПИСНІ ПОВІДОМЛЕННЯ ПРО ТОПОГРАФІЮ КИЄВА IX-X СТ.	54

ІСТОРИКО-КРАЄЗНАВЧІ ТА ДЖЕРЕЛОЗНАВЧІ ДОСЛІДЖЕННЯ ПЕРЕЯСЛАВЩИНИ ТА СЕРЕДНЬОЇ НАДДНІПРЯНЩИНИ

БОЙКО Н. БУКРИНСЬКА ЕПОПЕЯ АБО «НАША ПОМИЛКА».	56
ГОНЧАРЕНКО О. ОСВІТА В УКРАЇНІ ПЕРІОДУ НАЦИСТСЬКОЇ ОКУПАЦІЇ У КОНТЕКСТІ ДОКУМЕНТАЛЬНОЇ БАЗИ ДОСЛІДЖЕНЬ (1941-1944 рр.)	65
ДЕМБІЦЬКИЙ С. ПЕРЕЯСЛАВСЬКА РЕСПУБЛІКА 1917-Й РІК.	76
ДЕМУЗ І. АНАТОЛІЙ ІВАНОВИЧ САВЕНКО - ПРЕДСТАВНИК НАЦІОНАЛІСТИЧНОЇ ТЕЧІЇ СУСПІЛЬНОГО РУХУ ПОЧАТКУ ХХ СТ.	79
КАЛНОВИЧ Ю. ОСОБЛИВОСТІ ПАСАЖИРСЬКИХ ПЕРЕВЕЗЕНЬ ТА ОПОРЯДЖЕННЯ ПОШТОВИХ ТРІЙОК В УКРАЇНІ У ХІХ СТОЛІТТІ.	83
КАПАСЬ І., НАГАЙКО Т. ДЖЕРЕЛА ПО ВИВЧЕННЮ ІСТОРІЇ ПЕРЕЯСЛАВЩИНИ У РОКИ НАЦИСТСЬКОЇ ОКУПАЦІЇ.	88
КУКСА Н. СТАРОЖИТНОСТІ ЧИГИРСЬКОГО КРАЮ В «ЗАПИСКАХ О ЮЖНОЙ РУСИ» ПАНТЕЛЕЙМОНА КУЛІША	95
КУХАРЄВА Н. ОКУПАЦІЙНІ НОВИНИ З «ПЕРЕЯСЛАВСЬКИХ ВІСТЕЙ».	98
КУХАРЄВА Н., ВИШАРОВСЬКИЙ В. ОСВІТА НА ПЕРЕЯСЛАВЩИНІ В 20 - ПОЧ. 30-Х РР. ХХ СТ.	105
ЛИХОВИД Л. ОСВІТА ПЕРЕЯСЛАВЩИНИ ЗА РОКИ НЕЗАЛЕЖНОЇ УКРАЇНИ (1991-2001).	111
ЛУК'ЯНЕНКО Л. ТРАДИЦІЙНІ ПРИРОДНІ СВЯТИНІ НА ПЕРЕЯСЛАВЩИНІ.	115