

АРХЕОЛОГІЯ ДОЛІТОПИСНОГО ГАЛИЧА ЯК КУЛЬТОВОГО І РЕЛІГІЙНОГО ЦЕНТРУ «ВЕЛИКОЇ БІЛОЇ НЕХРЕЩЕНОЇ ХОРВАТІЇ» (ДО ПИТАННЯ ПРО ЗАСНУВАННЯ ГАЛИЧА В ДРУГІЙ ПОЛОВИНІ X ст.)

Розглянуто основні проблеми археології долітописного Галича як політико-релігійного центру Великохорватського князівства. Зокрема на основі нової інтерпретації літописної Галичини Могили в структурі Крилоського городища-поліса зроблено висновки про язичницький сакральний характер ранньоміського Галича другої половини X ст.

Ключові слова: долітописний Галич, Великохорватське князівство, Галичина Могила, релігійний центр.

Новітні історико-археологічні студії та аналіз писемних джерел створили основу для виділення трьох основних періодів історичного розвитку давнього Галича: долітописного, літописного і пізньосередньовічного¹.

¹ Ауліх В. В. З історії долітописного Галича / В. Ауліх // Дослідження зі слов'яно-руської археології. – К., 1976. – С. 120–134; Його ж. Историческая топография древнего Галича / В. Аулих // Славянские древности. Этногенез. Материальная культура древней Руси. – К., 1980. – С. 113–150; Томенчук Б. Три періоди розвитку Галича / Б. Томенчук // Еволюція розвитку слов'янських градів VIII–XIV ст. у передгір'ї Карпат і Татр. Тези міжнародної археологічної конференції. – Львів, 1994. – С. 19–22; Його ж. Три періоди розвитку Галича в світлі нових археологічних досліджень / Б. Томенчук // Тези доповідей української делегації на VI міжнародному конгресі слов'янської археології. – К., 1996. – С. 111–113; Його ж. Три періоди розвитку історичної топографії давнього Галича / Б. Томенчук // Етнокультурні процеси в Південно-Східній Європі в I тис. н. е. – К.; Львів, 1999. – С. 299–307.

Долітописний період давнього Галича історично майже не зафіксований і археологічно найменш вивчений. Хоча археологічно долітописний Галич належить до X (IX) ст., на сторінках літописів порівняно з іншими давньоруськими містами-столицями він з'являється дуже пізно. Це дало підставу окремим історикам взагалі заперечувати його давнє походження. Зокрема в Київському літописі давній Галич вперше згадується 1141 р.² У Києво-Печерському Патерику в контексті подій кінця XI ст. йдеться про «галицьку сіль»³. Про «галичан» під 1139 р. повідомляє Густинський літопис⁴. На сторінках «*Польської історії*» Яна Длугоша (XV ст.) Галич згадано у зв'язку з русько-польською війною 1125 р.⁵ Містяться згадки про Галич і в деяких угорських джерелах, зокрема в розділах про міста Володимир і Галич анонімних «*Діань угрів*» (XIII ст.). Тут у легендарній традиції розповідається про переселення угорських племен на чолі з Алмошем у Паннонію (кінець IX ст.) та їхній перехід через Галицьку землю, де їх, відкривши ворота міста, зустрів місцевий князь⁶. Розуміючи крайню тенденційність цього повідомлення, яке мало історично обґрунтувати претензії угорських королів на Галич і Володимир, ця подія безперечно не відповідає дійсності при всій її «привабливості»⁷. Не менш привабливими є й думки з приводу таких самих ще давніших вірогідних попередників Галича, як Карродун (за Птоlemeєм,

² Ипатьевская летопись // Полное собрание русских летописей (далі – ПСРЛ) / [с пред. Б. М. Клосса]. – М. : Языки русской культуры, 2001. – Т. 2. – Изд. 2. – Стб. 308.

³ Абрамович Д. І. Києво-Печерський Патерик / Д. Абрамович. – К., 1991. – С. 151–152.

⁴ Густынская летопись // ПСРЛ. – СПб. : ДМИТРИЙ БУЛАНИН, 2003. – Т. 40. – С. 79.

⁵ Dlugossii Ioanis. Annales seu Cronicae incliti Regni Poloniae / [consilii ed. S. Budkowa i in]. – Varsaviae: PWN, 1970. – Lib. 3–4. – S. 303.

⁶ P. magistri, qui Anonymus dicitur Gesta Hungarorum / [praefatus est textumque recensuit E. Jakubovich, annotations exegeticas adiecit D. Pais] // Scriptores rerum Hungaricarum tempore ducum regumque stirpis Arpadianae gestarum : in 2 v. / [edendo operi praefuit I. Szentpétery]. – Budapestini : Academia Litter. Hungarica atque Societate Histor. Hungarica in partem impensarum venientibus Typographiae Reg. Universitatis Litter. Hung Sumptibus, 1998. – V. 1. – S. 47–48.

⁷ Майоров О. В. Декілька міркувань стосовно першої згадки про Галич та часу заснування міста / О. Майоров // Стародавній Іскоростень і слов'янські гради VIII–X ст. Збірник наукових праць. – К., 2004. – С. 186–191.

II ст. н. е.), Галіс (за Йорданом, III ст. н. е.) і Новієтун (за Йорданом, кінець V ст. н. е.)⁸. Справді, археологічні дослідження на території давнього Галича і в його ближніх околицях виявили близько десятка великих поселень, які належать до періоду існування цих урбанонімів (перша половина I тис. н. е.). Проте не більше. Ще можна згадати і про окремі Крилоські скарби срібних речей візантійського походження, датовані VI–VIII ст.⁹

Цілком можливо, що таке унікальне географічне (на межі двох природних зон: західної межі Євразійського степу — «Покуття» і східного краю давнього пралісу — «*Silva pieczyngarum*»), торгово-транзитне (місце перехрещень декількох торгово-міграційних шляхів: транс'європейських і транс'євроазійських із виходом на карпатські перевали), етнополітичне (зокрема, контактна зона склавинів і антів та східних і західних слов'ян) і безперечно військове стратегічне місце середньовічного Галича вказує на вірогідність розміщення тут, на Дністрі, і під Карпатами ще раніших великих поселенських комплексів (рис. 1). Адже саме Крилоське городище (дитинець літописного Галича) було побудовано в епоху раннього заліза (фракійський гальштат, XII–VII ст. до н. е.)¹⁰. Проте результати новітніх археологічних студій дозволяють поки що говорити про долітописний Галич лише в контексті X ст.

Згідно з даними візантійського імператора Константина Багрянородного (913–959) на цій території Подністров'я і Прикарпаття проживали хорвати — «мешканці Великої Країни [...] в перекладі слов'янською мовою»¹¹. Далі він уточнює, що «[...] хорвати, які тепер живуть в краях Далмації, походять від нехрещених хорватів, що називалися “білими”, які живуть по той бік Туркії, поблизу Франгії і граничать зі слов'янами — нехрещеними сербами [...] Велика Хорватія, яку називають “Білою”, залишається нехрещеною до сьогодні [...]

⁸ Думка М. Праслов'яни / М. Думка // Жовтень. — Львів, 1965. — Ч. 12. — С. 128; Бандрівський М. Кельтські урбаноніми у Верхньому Подністров'ї / М. Бандрівський // Нові матеріали з археології Прикарпаття і Волині. — Львів, 1992. — Вип. 2. — С. 40–42.

⁹ Кропоткин В. Клад серебряных вещей VII века из с. Крылос в Поднестровье / В. Кропоткин // Acta Archaeologica Carpatica. — 1971. — Т. 12. — С. 65–70.

¹⁰ Томенчук Б. Фортифікація давнього Галича / Б. Томенчук // Археологія і давня історія України. — К., 2010. — Вип. 1: Проблеми давньоруської і середньовічної археології. — С. 335–344.

¹¹ Константин Багрянородный. Об управлении империей / Константин Багрянородный. — М., 1989. — С. 113, 131, 135.

розміщена далеко від моря — шлях від тих місць до моря займає 30 днів. А море [...] називається “Чорним”. Ця первинна земля хорватів стала називатися «Білою» після переселення звідси одного з родів, «[...] а саме — п’яти братів: Клука, Ловел, Косендцис, Мухло і дві сестри, Туга і Вуга, разом з їхнім народом прийшли в Далмацію»¹².

Баварський Географ (перша половина X ст.) розміщував у зоні Східноєвропейського Бурштинового шляху, можливо, на лівобережжі Середнього Дністра «область ситтиців, де було багато народів і дуже укріплених градів» (Прикарпаття) — «стадіці — численний народ, який мав 516 міст (укріплених поселень)» (рис. 2)¹³.

Хорвати є і в недатованій частині давньоруського літопису, де вони згадуються в одному списку разом з полянами, древлянами, полочанами, дреговичами, сіверянами, бужанами, дулібами, волинянами, радимичами,

¹² Нещодавно російський історик Олександр Майоров досить детально підбив підсумки наукових дискусій щодо «хорватської проблеми» (Майоров А. В. Великая Хорватия: этногенез и ранняя история славян Прикарпатского региона / А. Майоров. — СПб., 2006. — 208 с.). Зокрема його основні висновки зводяться до того, що «Велика Хорватія» і «Біла Хорватія» — це два різні поняття з історичного і територіального поглядів. Перша (первинна) пов’язана з Прикарпаттям і Подністров’ям, а друга (вторинна) була частиною Давньочеської держави. Хорвати почали свою історію як сармато-аланські племена на території північно-східного Причорномор’я і Приазов’я. Іранська етимологія їхньої назви може пов’язуватися з поняттям «охоронці худоби» (пастухи) або «товариш», «сміливий герой» та «сонце». У часи гунського нашестя хорвати мігрують на захід. На території Подністров’я (аж до Вісли) вони зазнали впливу венеців, гето-даків і германців. Їхня остаточна слов’янізація відбулася в антському середовищі. У складі аварської міграції частина хорватів Прикарпаття переселилася на Балкани та Далмацію. Так хорвати перебували в авангарді слов’янського переселення на південь. Загалом етнокультурна та історична особливість Великої Хорватії була цілком пов’язана з мультикультурним характером населення Прикарпатського регіону, де пізніше сформувалося Галицьке князівство.

¹³ Назаренко А. В. Немецкие латиноязычные источники IX—XI вв.: текст, перевод, комментарии / А. Назаренко. — М., 1993. — С. 13—15; Томенчук Б. П. Річкові шляхи в геополітичних зв’язках народів Центральної і Східної Європи доби середньовіччя (за Баварським Географом) / Б. Томенчук // Етногенез та рання історія слов’ян: нові наукові концепції на зламі тисячоліть. Матеріали міжнародної наукової археологічної конференції. — Львів, 2001. — С. 211—219; Його ж. Дніпровський і Дністровський трансєвропейські шляхи з «варяг у греки» в геополітиці середньовічної України / Б. Томенчук // Україна соборна. Збірник наукових праць. — К., 2005. — Вип. 2. — Ч. 1. — С. 50—55.

в'ятичами, тиверцями й уличами¹⁴. Їхніми археологічними відповідниками є культура (культури) Луки-Райковецької (VIII–IX ст.), яка розміщена від Прип'яті до Дніпра та до Серето-Пруто-Дністровського межиріччя¹⁵. Зокрема на Подністров'ї мешкали улличі (лівобережжя Нижнього Подністров'я), тиверці (правобережжя Нижнього Подністров'я) і хорвати (Верхнє і Середнє Подністров'я). У IX ст. хорватські племена, очевидно, опинилися в зоні політичного впливу Першого Болгарського царства, якому підпорядковувалося тоді населення всього Східнокарпатського регіону¹⁶. Одночасно Великоморавська держава, якій було підпорядковано Західний Карпатський регіон, поширила свій вплив на малопольські землі лендзян та Верхнє Подністров'я. Загалом це було викликано боротьбою Болгарії за підпорядкування їй Дністровського і Східноєвропейського Бурштинових шляхів (на ділянці Серет – Дністер – Прут – Серет Карпатський – Дунай). Велика Моравія вела боротьбу за підпорядкування Центральноєвропейського Бурштинового шляху (на ділянці Вісла – Моравські ворота в Карпатах – Морава – Дунай).

Наприкінці IX ст. в Карпатському регіоні з'явилися угорські племена, під чийм натиском в 906 р. впала Великоморавська держава, а згодом (927 р.) в їхніх руках опинився і увесь Карпатський регіон. Зміна політичної ситуації в ньому, очевидно, змусила якусь частину слов'янського населення перейти на землі сусіднього Прикарпаття і Подністров'я, як це не раз вже було в історії давнього населення цього регіону. Так на початку X ст. прикарпатські землі хорватів опинилися у сфері політичних інтересів Угорщини, але тут їм на заваді стала Києворуська держава. 907 р. Олег у поході на Візантію вже мав «пособниками» дулібів, хорватів і тиверців¹⁷. Очевидно, в кінці IX – на початку X ст. хорватські і тиверські племена Подністров'я внаслідок першого зовнішнього одержавлення опинилися у номінальній політичній залежності від Києворуської держави. Зокрема на хорватських землях Середнього Подністров'я саме тоді виникли киеворуські відкриті торгово-ремісничі поселення (ВТРП) з військовими

¹⁴ Ипатьевская летопись. – Т. 2. – Стб. 9.

¹⁵ Славяне Юго-Восточной Европы. – К., 1999. – С. 307–321.

¹⁶ История на България. – София, 1981. – Т. 2: Първа Българска държава. – С. 132.

¹⁷ Ипатьевская летопись. – Т. 2. – Стб. 21.

(варязькими) гарнізонами¹⁸. Їх зводили на ключових ділянках транс'європейських шляхів, що відповідало головному завданню — включенню цих земель до сфер політичного і найголовніше — торгового впливу. А саме через підпорядкування транс'європейських торгових шляхів (Дністровського і Бурштинового). Одержавлення, очевидно, на цей час ще не торкнулося внутрішніх районів розселення хорватів, де й далі існували їхні общинні і племінні укріплені центри¹⁹.

У середині X ст. Києворуська держава продовжила активну південну політику. 920, 943—944 рр. князь Ігор здійснив ряд походів на Візантію, а по дорозі «пустошив Болгарську землю»²⁰, яка після смерті царя Симеона (927 р.) переживала велику політичну кризу. Крім того, Болгарія віддала печенігам всю Дністро-Дунайську степову зону, що призвело до значного переселенського руху слов'яно-болгарського населення як на південь, так і на захід. Присутність печенігів у Дністро-Дунайському регіоні змусило киеворуські військові дружини Ігоря, а потім його сина Святослава, очевидно, йти на Болгарію через землі хорватів на Серет і Дунай (кінцева ділянка Східноєвропейського Бурштинового шляху). 968, 969—970 рр. князь Святослав здійснив два походи на Болгарію. Взявши «80 міст на Дунаю», він зробив Переяславець своєю дунайською столицею, «де середина його землі»²¹. Очевидно, внаслідок цих кампаній військові дружини Ігоря і Святослава остаточно завершили включення тиверських і хорватських земель до сфер повного політичного підпорядкування. Це зовнішнє одержавлення тепер супроводжувалося повним знищенням їхніх укріплених общинно-племінних центрів, що засвідчено археологічно. Так, Святослав Ігоревич забезпечив свій ближній тил від можливої військової загрози. Подібні процеси глибокого одержавлення та заснування киеворуських військових форпостів на новоприєднаних землях засвідчено і на інших територіях Київської Русі, де з'явилися киеворуські намісники, які спиралися на військові дружини

¹⁸ Томенчук Б. П. Три періоди одержавлення Галицької землі (Галицько-Буковинське Прикарпаття). За матеріалами некрополів IX—XII ст. / Б. Томенчук // Археологічні студії. — К. ; Чернівці, 2000. — № 1. — С. 235—243.

¹⁹ Його ж. Археологія городищ Галицької землі. Галицько-Буковинське Прикарпаття. Матеріали досліджень 1976—2006 рр. / Б. Томенчук. — Івано-Франківськ, 2008; Його ж. Галич і Мала Галицька земля XII—XIII ст. Історична топографія городищ. — Івано-Франківськ, 2016. — С. 236—316.

²⁰ Ипатьевская летопись. — Т. 2. — Стб. 34.

²¹ Там же. — Стб. 53.

вірогідно варязького походження*. Археологічним маркером таких перших києворуських замків швидше за все є невеликі курганні могильники з тілоспаленням на боці, у той час як місцевому населенню належали прості ґрунтовні тілопальні могильники²².

971 р. Святослав покинув болгарські землі, які перетворилися відтак на візантійську провінцію. Дунайські болгарські фортеці тепер зайняли імператорські гарнізони, а в Карпатському регіоні – угорські. Малопольську землю завоювала Давньочеська держава, адже Давньопольська держава Пястів лише почала свій розвиток та інтеграцію (Мешко I, 960–992). Київська Русь, на цей час ослаблена внутрішніми усобицями, тимчасово відмовилася від активної південної політики.

Саме цей короткий період політичної нестабільності в Карпато-Дунайському регіоні, який посилювався у другій половині X ст. (після 971 р.), і став, очевидно, на нашу думку, «вимушено сприятливим» для організації в Середньому Подністров'ї Великохорватського князівства («Великої Білої, нехрещеної Хорватії»)²³.

* Варязькі військові дружини на службі київських князів ми бачимо протягом всієї ранньої історії становлення Києворуської держави. Використовуючи їх у боротьбі за владу, князі все ж боялися їхнього впливу, і при першій нагоді відправляли їх на периферію та до Константинополя, де був організований варязький корпус двірцевої гвардії. Варязькі військові дружини на Русі були наслідком міграції зі Скандинавії «трудових ресурсів» і релігійної кризи в їхніх країнах. У той час це було типове, широко розповсюджене соціально-культурне явище в Європі. Їхній вплив відчувався не лише на політичні процеси, але й на нову суспільно-політичну організацію та релігію і культуру в часи «героїчної доби» становлення ранніх держав у Європі, зокрема, Русі.

²² Моця А. П. Население Среднего Поднепровья IX–XIII вв. (по данным погребальных памятников) / А. Моця. – К., 1987; Його ж. Поховання скандинавів на півдні Київської Русі / О. Моця / Археологія. – 1990. – № 4. – С. 90–97; Томенчук Б. П. Археологія некрополів Галича і Галицької землі. Одержавлення. Християнізація / Б. Томенчук. – Івано-Франківськ, 2006. – С. 72–85.

²³ Майоров А. В. Великая Хорватия. – 208 с.; Овчинников О. Східні хорвати на карті Європи / О. Овчинников // Археологічні студії. – К. ; Чернівці, 2000. – Вип. 1. – С. 152–162; Войтович Л. В. Князівство карпатських хорватів / Л. Войтович // Етногенез та рання історія слов'ян: нові наукові концепції на зламі тисячоліть. Матеріали міжнародної наукової конференції. – Львів, 2001. – С. 195–210; Його ж. Прикарпаття в другій половині I тисячоліття н. е.: найдавніші князівства / Л. Войтович // Вісник Львівського університету. – Львів, 2010. – Вип. 45. – С. 13–54.

По-перше, Великохорватське князівство виникло як протидія активним спробам зовнішнього одержавлення, яке намагалися проводити сусідні держави у зв'язку з послабленням Києворуської держави. Зокрема на цей час Чехія, Польща й особливо Угорщина активізували свою зовнішню агресивну політику в Карпатському регіоні. Посилився тиск і з боку кочівників і тиверців.

По-друге, незважаючи на те, що нещодавно киеворуські князі (Ігор і Святослав) ліквідували хорватські общинно-племінні укріплені центри, хорватська знать, очевидно, зберегла свій вплив і становище. Зокрема завдяки місцевому регіональному контролю над транс'європейськими шляхами та участі в торгових операціях. Цьому сприяла відсутність ліквідованих племінних структур. Не менш важливою основою їхнього збагачення була торгівля сіллю, продукованою на численних соляних промислах Прикарпаття, які перебували у їхній власності²⁴. Крім того, вони були крупними експортерами худоби і продуктів скотарства на зовнішньому і внутрішньому ринках, що завжди залишалося традиційною основою економіки цього регіону. Цей численний і економічно незалежний соціальний прошарок «малих хорватів» згодом стане основою формування могутнього і незалежного галицького боярства²⁵. Воно, очевидно, традиційно довго не знало над собою централізованої політичної влади, що обумовлювалося поліцентричною структурою Галицької землі. Зокрема у XII–XIII ст. вона складалася з різних земель (Перемишльської, Звенигородської, Тереховлянської і Малої Галицької), які в різні періоди ставали князівствами або волостями. В їхньому формуванні ще в дослов'янські часи був присутній і різноетнічний склад населення (гето-фракійці, германці, ірано- і тюркомовні групи та ранні слов'яни-венеди). У V–VII ст. ця давня контактна зона стала контактною зоною склавинів (Празька культура) та антів (Пеньківська культура)*.

²⁴ Томенчук Б. П. Разведки в Северном Прикарпатье / Б. Томенчук // Археологические открытия 1981 г. – М., 1983. – С. 326–327.

²⁵ Петрик А. Идеология галицкого боярства та її вплив на трансформацію Галицько-Волинської держави / А. Петрик // Дрогобицький краєзнавчий збірник. – Дрогобич, 2004. – Вип. 8. – С. 46–58.

* Загалом цей регіон став виділятися і мультикультурним характером самого населення. Тепер це простежується у досить значній кількості тут етнографічних регіонів (Покуття, Буковина, Гуцульщина, Бойківщина, Опілля), що також свідчить про складні процеси їхнього формування.

Постійна зовнішня небезпека в цій контактній зоні часто призводила і до відносної залежності від сусідніх держав (Болгарії, Великої Моравії, Польщі, Угорщини), яка швидко змінювалася, була причиною загалом нестабільного політичного життя*.

В остаточному підсумку це, очевидно, і не дало можливості створити тут ранні загальнохорватські централізовані надплеменні протодержавні утворення.

По-третє, києворуські намісники (намісник) на хорватських землях у зв'язку з послабленням політичного впливу Києва та опинившись у становищі зовнішнього агресивного тиску сусідніх держав, а з іншого боку, перебуваючи в ситуації нестабільної внутрішньої обстановки — тиску місцевої хорватської знаті (політично різноорієнтованої), були змушені терміново розв'язати цю складну політичну ситуацію. Мабуть, було ухвалено рішення очолити рух «внутрішнього одержавлення» зі створення окремого, відносно автономного державного утворення у вигляді князівства. Подібна ситуація повторилася згодом, у другій половині XI ст. (1084 р.), коли Ростиславовичі, яких київський князь Всеволод Ярославович призначив на управління галицькими землями як окремою домініальною областю, виділеною з Волинської волості Ярополка Ізяславовича, розпочали активну діяльність з організації трьох незалежних князівств (Перемишльського, Звенигородського і Теробовлянського), що призвело до багаторічного киево-галицького протистояння. Це нове внутрішнє одержавлення кінця XI — початку XII ст. підтримало старе великохорватське боярство і народ, очевидно, покликаючись при цьому на давні державотворчі традиції другої половини X ст. (коли зовнішнє одержавлення стало внутрішнім).

Ці попередні висновки можна зробити, підсумовуючи археологічний матеріал вивчення долітописного Галича, який, очевидно, став політичним і релігійним центром Хорватського князівства, яке, можливо, очолив києворуський намісник варязького походження.

Новітні археологічні дослідження на території давнього Галича і хорватського Подністрів'я та Прикарпаття дозволяють виділити окремі

* У часи Галицького князівства і Галицько-Волинської держави галицькі бояри часто створювали різні «партії», які були орієнтовані на сусідні держави, що призводило до нестабільного політичного життя з частою зміною князів на галицькому троні.

археологічні відповідники цим раннім державотворчим і водночас містотворчим процесам, які проходили в X ст.

Зокрема в цьому регіоні виявлено понад 20 великих городищ другої половини X ст., які виділяються своєю чіткою планувальною структурою і конструктивними особливостями, що свідчить про високий рівень військово-інженерної справи, а загалом вказують на цілеспрямовану «державну» програму їхньої побудови (проекування) і можливе використання для цього спеціалізованих артілей (болгарських чи навіть візантійських). Це був новий тип городищ-полісів, які мали стати новозаснованими великими політико-адміністративними регіональними центрами²⁶. Тут мали бути, очевидно, сконцентровані як виробничі, так і особливо значні людські ресурси, зважаючи на їхню величину. Крім того, вони ставали і місцем концентрації натурального податку, який у цьому регіоні збирали головно худобою та продуктами тваринництва. Городища-поліси в основному розміщені і в структурі торгових шляхів, часто на місці переправ, бродів, переходів, волоків тощо. Так, це давало можливість князівській владі на місцях не лише контролювати торгівлю, а й реалізовувати натуральний податок, який тепер поступав у князівську скарбницю у вигляді грошового еквіваленту, який йшов на утримання дружини та київського двору.

Городища-поліси розміщено і вздовж нового кордону (лімесу). Їхня картографія дозволяє загалом визначити і основні межі Великохорватського князівства, до якого входили майже всі землі пізнішої Галицької землі — князівства XII—XIII ст. (Рис. 3). На жаль, недовгий період існування цього ранньодержавного утворення (близько 20-ти років) не дав можливості цим ранньоміським поселенським комплексам розвинути у повноцінні міські структури. Археологічно засвідчено факт недобудови навіть їхніх оборонних ліній*. З іншого боку,

²⁶ Филипчук М. Генезис прикарпатських городищ VIII—X ст. з позицій полісної структури суспільства / М. Филипчук // Еволюція розвитку слов'янських гродів VIII—XIV ст. у передгір'ї Карпат і Татр. Тези міжнародної конференції. — Львів, 1994. — С. 9—11; Його ж. Державотворчі процеси в Українському Прикарпатті у VIII—X ст. / М. Филипчук // Вісник Інституту археології ЛНУ імені І. Франка. — Львів, 2006. — Вип. 1. — С. 58—70.

* Археологічно простежується два будівельні періоди в побудові укріплень майже на всіх великохорватських городищах, які відбувалися у цей дуже недовгий період їхнього функціонування.

ця нова модель полісного (поліобщинного) раннього містотворення була, здається, тупиковою як за своєю формою, так і за структурою.

Крім городищ-полісів, які мали розвинені внутрішню і зовнішню оборонні структури, великохорватська влада почала будувати і потужну зовнішню систему територіальної оборони з Довгих валів, зокрема зі сходу, які належать до однієї Дністровської групи (рис. 3)²⁷. На території лівобережного Подністров'я (західне Поділля) тягнуться два Довгі вали: Дністро-Збруцький вал (завдовжки близько 90 км) і Серето-Збруцький (завдовжки близько 40 км). На території Правобережного Подністров'я (Буковина) пролягає п'ять Довгих валів («Траянові»), які розміщені в найвужчій частині Дністро-Прутського межиріччя (завдовжки 25–30 км), закриваючи його. Глибина оборони цих п'ятирядних валів становить близько 50 км. Загалом вони є частиною однієї Карпатської групи (Дністро-Карпато-Дунайської), різночасової (ще з періоду раннього заліза, Римської імперії і Болгарської держави). По-перше, вони виконували на Подністров'ї для Великохорватського князівства головну прикордонну функцію, а по-друге, на Прикарпатті здавна забезпечували охорону транскарпатських шляхів і переходів від вторгнення східних кочових народів ще на далеких підступах до них і, до того ж, на широкому фронті. Спорудження (поновлення на окремих ділянках) зовнішньої оборонної системи з Довгих валів у цей час характерне і для інших сусідніх ранньодержавних утворень, зокрема і для Київської Русі («Змієві вали» проти печенігів)²⁸.

Найбільш дослідженими великохорватськими городищами полісного типу є Крилоське, Ревнянське, Пліснеське і частково Стільське (рис. 4). Ревнянське городище (у комплексі ще з п'ятьма городищами, де одне було дитинцем, друге – посадом, а третє – святилищем), очевидно, було важливим торгово-ремісничим ранньоміським центром на Прутському перехресті транс'європейського Бурштинового і транс'євразійського шляхів (рис. 4.1). Це були

²⁷ Доронькін А. Довгі вали середньої течії Дністра / А. Доронькін // Дослідження Дністра. 10 років громадської археологічної експедиції «Дністер». – Львів; К., 1998. – С. 102–119; Томенчук Б. Галич і Мала Галицька земля. – С. 217–220.

²⁸ Кучера М. П. Змієві вали середнього Поднепрор'я / М. Кучера. – К., 1987; Його ж. Довгі вали / М. Кучера // Проблеми походження та історичного розвитку слов'ян. – К.; Львів, 1997. – С. 221–228.

«східні (Чернівецькі) ворота» між Хотинською і Чернівецькою височинами на східному пограниччі Великохорватського князівства²⁹ (рис. 4.2). Можливо, саме Ревнянський комплекс мав на увазі Арабський Анонім (982 р.), коли говорив про «місто Хорват над річкою Руютою, яка випливає з гори, що лежить на межі печенігів, угрів і русів [...] в Хорваті три дні на місяць були призначені для торгів, і все населення торгувало»³⁰. Пліснеське городище, розміщене на Буго-Серетському вододілі біля давнього волока Східноєвропейського Бурштинового шляху, мало не лише важливе торгове значення, але найперше військове, контролюючи «Північні ворота» Великохорватського князівства (рис. 4.3). Це і стало причиною побудови тут городища-поліса і водночас могутньої військової фортеці з великим гарнізоном варязького походження, який перебував тут постійно від X до XII ст. Свідченням цього слугує унікальний для всього регіону, великий (понад 300) курганний могильник з тілоспаленням на боці і на місці поховання (ранній) та з тілопокладеннями в зрубних гробницях (пізній)³¹. Можливо, саме тому Пліснеське городище можна вважати резиденцією киеворуського намісника на хорватських землях.

В останні роки широко пропагують ідею Великохорватської столиці на території Стільського городища³², яке справді могло бути важливим політико-адміністративним і торгово-ремісничим центром, але лише Верхньодністровського регіону (рис. 4.4).

²⁹ Томенчук Б. П. Історична топографія і фортифікація Ревнянського торгово-стратегічного центру на Прутському перехресті трансєвропейських шляхів / Б. Томенчук // Археологічні студії. — К. ; Чернівці, 2014. — Вип. 5. — С. 278–288.

³⁰ Новосельцев А. П. Восточные источники о восточных славянах и Руси VI–IX вв. / А. Новосельцев // Древнерусское государство и его международное значение. — М., 1965. — С. 389, 399.

³¹ Филипчук Г. До питання про хронологію Пліснеського курганного могильника / Г. Филипчук, М. Филипчук // Пліснеські старожитності. Збірник наукових праць. — Львів, 2016. — С. 277–279; Филипчук М. Могильники Пліснеського археологічного комплексу як джерело до вивчення етнокультурних взаємовпливів на мікрорегіональному рівні / М. Филипчук, Н. Шуй // Вісник Інституту археології ЛНУ ім. І. Франка. — Львів, 2006. — Вип. 1. — С. 71–85.

³² Корчинський О. Городище в селі Стільське на Львівщині (короткий підсумок досліджень) / О. Корчинський // Записки НТШ. — Львів, 2007. — Вип. ССLIII. — С. 490–510.

Крилоське городище (площею 50 га) з потужними багаторядними внутрішньою і зовнішньою оборонними лініями, які відображали його складну полісну (протоміську) структуру, очевидно, було політико-релігійним центром всього Великохорватського князівства. Можливо, як ми зазначали, його очолював киеворуський намісник варязького походження. Опосередкованим археологічним свідченням цього є відповідний поховальний обряд, який ми засвідчили при дослідженні Галичиної Могили (рис. 5–6).

Літописна (1208/1209 р.) Галичина Могила, яку літописець пов'язував з «початком Галича, звідки він постав»³³, була центральною спорудою на території Крилоського городища в другій половині X ст. Вона розміщена в найвищому місці (315,8 м над рівнем моря, 85 м над рівнем р. Лукви — правої притоки р. Дністра) найбільшого (9 га) другого майданчика городища (ур. Качків), у його західній частині. Біля Галичиної Могили, зі східного боку, лежить окремо виділена (горизонтально спланована) ділянка (100x150 м), яка, очевидно, могла слугувати вічовою площею.

З південного, напільного боку майданчика, на пологому схилі було споруджено оборонний вал (IV) та рів, які мають лише один будівельний горизонт (X ст.)*. У XII ст. вал було розсунуто, а рів засипано. Вал прямолінійний, але дуже прогнутий (60 м) у середній частині, де містився в'їзд. Загальна довжина цього валу становить близько 550 м. Вал нівелював наявний тут перепад висоти, утворюючи широку (11 м) горизонтально сплановану платформу (до рівня майданчика), яка зверху вимощена камінням (галькою). Із зовнішньої (пониженої) частини вал-платформа забезпечений від зсуву потужною (подвійною) дерев'яною стіною-частоколом. Збереглася траншея (завширшки 1,7–2 м і завглибшки 2 м) від її заглибленої основи. Загальна висота цієї дерев'яної стіни, очевидно, становила 3,5 м (2+1,5 м). Перед нею проходила широка (2,5 м) берма, яка забезпечувала стійкість вкопаної частини частоколу і могла слугувати доріжкою вздовж стіни. Берма закінчувалася оборонним ровом, який був незвичної коритоподібної форми, з плоским дном. Рів досить широкий (10 м), але не глибокий

³³ Ипатьевская летопись. — Т. 2. — Стб. 721–722.

* Всі інші оборонні вали Крилоського городища мають від трьох до шести будівельних горизонтів у межах раннього заліза — XVIII ст.

(1,7 м). Оскільки тут знову присутній ефект значного перепаду висоти (4 м від основи валу до дна рову), рів, мабуть, мав, головню ритуальний характер (рис. 7–8).

Із внутрішнього боку валу-платформи, який проходив біля Галичиної Могили і вздовж вічової площі (на проміжку близько 100 м), ми простежили залишки довгої зрубної будівлі (завширшки 4 м), типу контини, яка в науці традиційно пов'язується з «ритуальними церемоніями».

У центральній частині валу-платформи ми дослідили залишки в'їзду, розташованого відносно першого (південного в потрійних валах) точно по осі південь—північ і який загалом був орієнтований на Галичину Могили.

Ворітний проїзд складався з трьох конструктивних елементів, пов'язаних між собою (4,8х6х4,7х6 м; 3,7х6х6х6 м; 5,25х6х4,7х6 м) і вмонтованих у земляний вал. Загальна довжина в'їзду становить 14 м, а ширина — 6 м. В'їзд міг мати як вежоподібний характер, так і стосуватися окремого «коридорного типу» з двома брамами. Але загалом він належав до систем «косих воріт». Проведені дослідження перед в'їздом показали відсутність оборонного рову, що передбачає наявність тут земляної перемички (рис. 7), яка слугувала переходом.

Центральною спорудою на території цього другого майданчика Крилоського городища була літописна Галичина Могила. Її перші розвідкові (траншеями) дослідження проводили Теодор Земенський (1883 р.) і Йосиф Пеленський (1911 р.). 1934 р. Ярослав Пастернак цілком вірно заклав у центрі кургану великий розкоп (діаметром 15 м і завглибшки до 1,8–2,85 м), але також не виявив тут сподіваного поховання, як і перші дослідники*. У зв'язку з цим Я. Пастернак інтерпретував Галичину Могили як «[...] місце інтронізації перших галицьких князів, ще задовго перед Володимиром, а, відтак, коли цей звичай пережився чи був, може, церквою заборонений, могила залишилась історичним місцем»³⁴.

* У той час (1934–1936 рр.), як у Польщі проходили серйозні дискусії щодо ролі варягів у формуванні Давньопольської держави, почалися й дослідження Могили Крака у Кракові. Їхні результати не справили тоді сподівань польських норманістів (Kotlarczyk J. Kopic Krakusa — kopic zagadek i rozczarowań / J. Kotlarczyk // Z otchłani wieków. — 1979. — R. 45. — S. 52–63).

³⁴ Пастернак Я. Старий Галич / Я. Пастернак. — Львів; Краків, 1944. — С. 52.

Унаслідок наших розкопок (1991–1992 рр.)³⁵ було з'ясовано, що діаметр первісного насипу кургану становив 20 м. Навколо нього була споруджена стінка-крепіда (завширшки 3–5 м, заввишки – близько 1 м) з дерев'яних колод. Зафіксовано 4–5 шарів та сліди легкого обвуглення колод. Вони були настелені в радіальному порядку щодо центру кургану. Дерев'яну обкладку, очевидно, було здійснено і по всій поверхні кургану. Висота кургану, облицьованого деревом, очевидно, становила 3–5 м (з пласкою вершиною). В основі підшви центральної частини кургану простежено залишки дерев'яного човна-однодеревка (завдовжки 3,5 м і завширшки 1,45 м). Його було опущено в неглибоку яму (0,4 м в кормовій частині) за формою човна. Орієнтація човна витримана в чіткій осі північ – південь. На кормі човна зафіксовано поперечну дошку (завдовжки 1,4 м і завширшки 0,4 м), яка слугувала лавкою для рульового. Біля західного борту в цій же кормовій частині знайдено велику (20x4 см) залізну пластину-окуття (кронштейн) з двома кільцями і двома парами стержнів, яка, очевидно, слугувала основою для кріплення стернового весла або була призначена для швартування. Цікаво, що саме тут містилася й центральна планіграфічна точка в побудові кургану. В цій же кормовій частині човна, але вже під лівим (східним) бортом, знайдено залізне тесло (велике, провшне, плоскообушне), за допомогою якого й було, очевидно, виготовлено (видовбано) сам човен, а потім обпалено зсередини (рис. 5).

В носовій частині (південній) човна знайдено комплект речей спорядження знатного воїна, центральне місце в якому займав щит, від якого вціліла пляма тонкої золотої фольги (зафіксовано два шари) круглої форми (діаметром 42,6 см). Вона, мабуть, кріпилася на дерев'яну основу каркаса круглого щита. Біля нього лежали наконечник довгого дротика

³⁵ Баран В. Д. Галичина Могила / В. Баран, Б. Томенчук // Галицько-Волинська держава : передумови виникнення, історія, культура, традиції. Тези міжнародної наукової конференції. – Львів, 1993. – С. 30–31; Їх же. Що таїть «Галичина Могила»? / В. Баран, Б. Томенчук // Літопис «Червоної Калини». – Львів, 1994. – № 1–3. – С. 16–19; Томенчук Б. Археологія некрополів Галича і Галицької землі. – С. 14–21. Дослідження здійснені за ініціативи автора і під його керівництвом (київським куратором виступав професор Володимир Баран). Початкові охоронні розкопки пізньої снігової осені 1991 р. ми проводили за участі львівських археологів Михайла Филипчука, Володимира Петегирича і Дмитра Павліва, за що ми їм дуже вдячні.

(три фрагменти, стержень квадратної форми 0,5х0,5 см, завдовжки близько 37 см), два наконечники стріл (вузькі, черешкові, один з тригранним пером, другий – з чотиригранним пером), великий бойовий ніж-скрамасакс (довжина пера – 35,5 см, ширина леза – 2,5 см). Останні були спрямовані вістрям на схід. Окремо виділяються три бойові сокири (плоскообушні з двома щекавицями). Фрагментарно простежено наявність дерев'яних держаків та дерев'яних піхов скрамасакса й інших невеликих дерев'яних конструкцій. Увесь човен, очевидно, було покрито тканиною, відбитки якої фіксувалися окремими плямами на залізних предметах. Крім тканини, біля стріл і щита зафіксовано відбитки шкіри. Хронологія всього комплексу поховального інвентарю – у межах IX–XI ст. Відсутність самого поховання дозволяє відносити Галичину Могила до кенотафа воїна (князя), здійсненого за варязьким дружинним обрядом³⁶. Сам поховальний інвентар має чіткий символічний характер (рис. 6).

Найближчою до Галичиної Могили є окрема група з дев'яти могил (з понад 2500) «великих курганів» Гнездовського могильника³⁷. Їхній діаметр близько 30 м, і часто з плоскою вершиною. Вони з'являються в середині X ст. і зникають на рубежі X–XI ст. Характеризуються стійким набором ознак поховального обряду, включаючи поховання в човні, орієнтованому в більшості по осі південь – північ. Цим же часом датується і більшість «великих курганів» Давньої Русі, які належать до давньоруської «дружинної культури». Вона була характерна для вищої військової професійної князівської дружини головно варязького походження.

Загалом Галичина Могила входить до окремого невеликого кола літописних «князівських могил». У писемних джерелах раннього і

³⁶ Назаренко В. А. Норманны и появление курганов в Приладожье / В. Назаренко // Северная Русь и ее соседи в эпоху раннего средневековья. – Л., 1982. – С. 142–147; Лебедев Г. С. Эпоха викингов в Северной Европе / Г. Лебедев. – Л., 1985. – С. 243; Моця О. Поховання скандинавів на півдні Київської Русі / О. Моця // Археологія. – 1990. – № 4. – С. 90–97; Стольберг А. О скандинавских погребениях с лодками эпохи викингов на территории Киевской Руси / А. Стольберг // Историческая археология. – М., 1998. – С. 279–281, 284–285; Ловмянский Х. Русь и норманны / Х. Ловмянский. – М., 1985. – С. 176–190.

³⁷ Булкин В. А. Большие курганы Гнездовского могильника / В. Булкин // Советская археология. – Тарту, 1975. – № 20. – С. 134–146.

класичного середньовіччя у Східній, Центральній та Північній Європі згадується близько десяти аналогічних курганів – епонімних могил, пов'язаних з княжими захороненнями дохристиянської доби. Їхнє дослідження в більшості показало відсутність автентичних поховань князів. У зв'язку з цим вчені дійшли висновку, що це «ритуальні сідалища», на яких відправлялися якісь суспільні й культові функції³⁸. Зокрема у Скандинавії такі високі кургани традиційно сприймалися з посадженням-інтронізацією конунгів*. Саме біля таких курганів проводили й народні збори. Згодом біля них зазвичай будували головні християнські храми і монастирі та розміщували центральні кладовища³⁹. Висока Галичина Могила, яка була облицьована деревом, і сама сприймалася ззовні як окрема будівля – «язичницький храм» із символічними вікнами і дверима.

Слід згадати і про цікаві скандинавські паралелі, пов'язані з можливою етимологією назви «Галичина Могила»⁴⁰. Зокрема *Halv* (гот.) – могила, *Hal* (швед.) – гора, скеля, *Hails* (гот.) – воїн, герой. В основному вони вказують на можливість існування в назві кургану «Могили Воїна-

³⁸ Лебедев Г. С. Указ. соч. – С. 215; Андрощук Ф. К истории обряда интронизации древнерусских князей («седение на курганах») / Ф. Андрощук // Дружинні старожитності Центрально-Східної Європи VIII–X ст. Матеріали міжнародного польового археологічного семінару. – Чернігів, 2003. – С. 5–10.

* Тут києворуський посадник варязького походження, очевидно, став великохорватським князем через символічне обрання його на народних зборах (вічі) в Галичі. Його інтронізація відбулася на Галичиній Могилі. У XII–XIII ст. інтронізували галицьких князів уже в Успенському соборі, хоча пам'ять про Галичину Могили ще зберігалася довго, про що близько 1208/1209 р. повідомляє галицький літописець. Тоді галицькі бояри пропонували Мстиславові Ярославовичу Німому «посидіти» на Галичиній Могилі і таким чином вважати, що він вже «княжив єси», насміхаючись з його безпомічності у відвоюванні столиці в угорців (Ипатьевская летопись. – Т. 2. – Стб. 721–722).

³⁹ Андрощук Ф. Нормани і слов'яни у Подесенні / Ф. Андрощук. – К., 1999. – С. 84; Його ж. К истории обряда интронизации... – С. 7–9.

⁴⁰ Гуцуляк О. До проблеми Галичиної могили (Scando-Slavica у Верхньому Подністров'ї) / О. Гуцуляк, П. Дрогомирецький, Б. Томенчук // Галичина : науковий і культурно-просвітній краєзнавчий часопис. – 2005. – № 11. – С. 14–26; Їх же. Королівство священних вершин (Scando-Slavica у Верхньому Подністров'ї) / О. Гуцуляк, П. Дрогомирецький, Б. Томенчук // Галичина : науковий і культурно-просвітній краєзнавчий часопис. – 2006–2007. – № 12–13. – С. 8–33.

героя»*. Встановлення в центрі укріпленого поліса Могили героя, яка ставала основним святилищем поліса, також засвідчено ще в давньогрецькій традиції урбаністичної моделі «ідеального поліса» (за Платоном)⁴¹. Такі «Могили героїв» — предків-родоначальників (міфологізовані персонажі або міфологізовані реальні люди), на чю честь міста отримували свої назви, перетворювалися на місця поклоніння і шанувань, де здійснювали жертвоприношення. Якщо на честь богів вони приносили вдень світлими (білими) тваринами, то на честь героїв — уночі або ввечері чорними тваринами. Такі «Могили героїв», зрозуміло, були символічними (кенотафами), де мала перебувати «душа героя». Цілком можливо, що такий сакральний зміст і схожі обрядові дійства пов'язувалися і з Галичиною Могилою**.

Причиною нового культу героїв, як вбачають історики, був наслідок кризи верховної влади: військової і жрецької. У цьому випадку для

* У скальди́чній поезії варязьких дружинників часто вживався термін *holdr* (хольд) — воїн, герой, витязь, історія мандрів і героїчних вчинків яких була основним змістом цих героїчних пісень. Таким «скальдом» був очевидно і галицький «славетний співець» Митуса часів Данила Романовича.

⁴¹ Кошеленко Г. А. Градостроительная структура «идеального полиса» (по Платону и Аристотелю) / Г. Кошеленко // Вестник древней истории. — 1975. — № 1. — С. 3—26.

** Слід відзначити, що гербом вікінгів був «чорний ворон» — знак скандинавського і германського бога Одіна, який об'єднував у собі функції жерця і воїна. «Чорний ворон» був і атрибутом цього бога-героя. Цей священний птах пов'язувався зі світом мертвих героїв, яких він охороняв. До XI—XII ст. «чорний ворон» був гербовим знаком скандинавських держав. Наприкінці XII ст. зміна політичних систем і династій призвела до заміни в гербах цих держав «чорного ворона» на «леопарда» та «лева». У Київській Русі з'явився гербовий знак «орла-сокола». У Галицькій Русі як частині Києворуської держави гербом також став «орел-сокіл». Пізніше, за часів Лева Даниловича, коли Львів набув столичного статусу королівства Русі, гербом став «коронований лев». Магдебурзьке місто Галич як регіональний центр нової Галицької землі взяло за герб «чорну галку», співзвучну етимологічно і назві міста, подібно до «крука» в назві Кракова. Загалом ворон завжди співіснував (зокрема у зображеннях) із круком і галкою, які належать до цієї родини воронових. Усе ж тут вони перебувають і в одному міфологічному ряду. Повертаючись до долітописного Галича часів Велихорватського князівства, можна припускати, що «чорний ворон» був гербом цього «священного міста» та князівства. За 400 років «чорний ворон» долітописного Галича трансформувалася у «чорну галку» пізньосередньовічного і новочасного Галича, що є фактом історичної справедливості.

Великохорватського князівства це був новий рівень державотворення і язичницького (соціального) міфотворення, що призвело до створення нового релігійного князівського центру. В його основі став міфологізований воїн-герой, який і очевидно дав первинну назву долітописному Галичу*.

Цікавими для нашої теми дослідження є й германо-скандинавські традиційні міфологічні уявлення про «світову гору» – Вальгаллу (етимологія – замок, палац загиблих). Місце поховань героїв, яку охороняє «страж богів» Хеймдалль (бог з роду Одина, «найсвятіший з Асів», «золоторогий»), коло входу в Аккард, де знаходяться самі боги⁴². В цілому, образ «світової гори» («Священної гори») присутній в багатьох міфологіях народів світу⁴³. Зокрема, «свята гора» трактується як образ світу – модель світу, яка міститься в центрі світу, там, де проходить його вісь – через вершину на Полярну зірку (північ). Її структура тричленна. На вершині живуть боги (святилище). Внизу – людський світ, а під горою в підземному світі («царство смерті») живуть злі духи. Гора часто зіставляється і з місцем, де знаходяться могили правителів, жерців і героїв. Тут зберігаються і всі багатства народу. Найбільш класичним є тип «світової гори» Меру в індуїстській міфології. На трьох її вершинах (золотій, срібній, залізній) живуть Брахма, Вішну і Шива.

Міфологізований образ «світової гори» вплинув і на архітектурно-планувальну структуру храмів та давніх міст. Зокрема, і саме Крилоське городище, як культовий язичницький релігійний центр Великохорватського князівства (друга половина X ст.), має чітку макропланувальну топографічну структуру⁴⁴. А саме, вся його орієнтаційна схема відповідає основному напрямку на північ, де знаходиться святилище («Золотий Тік» біля священного джерела). Під ним – великий укріплений поселенський (військовий) комплекс. Ще

* Михайло Грушевський писав, що в Галичині Могили міг бути захоронений засновник Галича: «Очевидно, що мала бути могила якогось (чи якоїсь) Галича (Галиці) – фундатора-епоніма міста, від котрого воно ніби назвалося, як Київ від Кия, а з тим, видно, початок Галича переносився в якісь далекі часи» (Грушевський М. Історія України-Руси. – Нью-Йорк, 1954. – Т. 2. – С. 466).

⁴² Мифологический словарь / [ред. Е. М. Мелетинский] – М., 1990. – С. 572–573.

⁴³ Токарев С. А. О культе гор и его место в истории религии / С. Токарев // Советская этнография. – М., 1982. – № 3. – С. 107–113; Топоров О. Гора / О. Топоров // Мифы народов мира / [ред. С. А. Токарев] – М., 1987. – Т. 1. – С. 311–314.

⁴⁴ Томенчук Б. Археологія городищ Галицької землі. – С. 666–676, 685.

нижче, на вічевій площі розміщена Могила Героя («Галичина Могила» на Качкові) — охоронця людей і богів. Внизу — велика торгова площа. В основі цієї «Гори» — потрійна оборонна система з валів та ровів. В'їзд через неї точно орієнтований на другий в'їзд (вал 4) та на Галичину Могили. Під «Горою» (на південь) знаходиться вже й «світ мертвих» (некрополь)*.

Подібними до долітописного Галича — релігійної столиці Великохорватського князівства, були й знамениті культові (водночас торгові і військові із «жрецьким військом») центри («священні міста») північних словянських племен (ободритів, лютичів). Зокрема, таких як Аркона («храмове місто» на о. Рюген), де були святилище, «культова фортеця» з «жрецьким військом» (300 вершників) та торгова площа між двома валами, де проводилася сезонна торгівля пов'язана з культовими святами⁴⁵.

Крім нового князівського (військового) релігійного центру, в даному регіоні був давній хорватський (народний) релігійний центр, про який писав аль-Масуді (X ст.)⁴⁶. За його словами, він «містився на Чорній Горі, яку оточують води різного кольору [...] та різного смаку», що співвідноситься, очевидно, з Чорною Горою (Піп Іван) у системі Чорногірського хребта в Карпатах (110 км від Галича). Чорногора оточена в цілому Чорним і Білим Черемошем та Чорною і Білою Тисою, а її

* Галичина Могила, як пізніший Успенський собор, є центрами сакральної топографії Галича (святі місця — «*loci sancti*»). Перша — місце «поховання» язичницького воїна-героя, а другий — місце поховань галицьких князів першої династії Ростиславовичів. Вони є і містобудівельними домінантами, композиційними центрами розпланування двох поселенських комплексів. Навколо них і формувалася міська столична поселенська структура.

⁴⁵ Херрман Й. Ободриты, лютичи, рюане / Й. Херрман // Славяне и скандинавы. — М., 1986. — С. 350—351.

⁴⁶ Гаркави А. Я. Сказание мусульманских писателей о славянах и русах (с половины V в. до конца X в.) / А. Гаркави. — СПб., 1870. — С. 139—140; Ковалевский А. П. Аль Масуди о славянских языческих храмах / А. Ковалевский // Вопросы историографии и источниковедения славяно-германских отношений. — М., 1973. — С. 80—84; Бейлис В. М. К оценке арабских авторов о религии древних славян и русов / В. Бейлис // Восточные источники по истории народов Юго-Восточной и Центральной Европы. — М., 1974. — С. 72—82; Томенчук Б. Чорногора в історії давніх слов'ян / Б. Томенчук // Галичина: науковий і культурно-просвітній краєзнавчий часопис. — 2002. — № 8. — С. 5—15.

околиці (Закарпаття і Прикарпаття) багаті на численні мінеральні і соляні джерела (рис. 9.1). За повідомленнями аль Масуді «в храмі [...] стояв великий ідол [...] у вигляді старця з палицею в руках, якою він рухав кістки мертвих з могил [...] Під правою його ногою знаходилися зображення різних мурах, під лівою дуже чорних воронів, чорних крил [...]». Аль Масуді зазначав, що цей «Чорногірський храм» є одним з трьох найбільших святилищ «у країні слов'ян»*. У системі Чорногори проходять і два дуже давні переходи (перевали): Німчицький-Черемоський і Татарівський—Прутсько-Тиський. Вони є частиною двох транс'європейських шляхів.

Великохорватська князівська влада, очевидно, провела не лише реформу всієї старої політико-адміністративної системи, але й релігійної, яка стала структурованішою. Зокрема язичницькі святилища засвідчено у структурі всіх городищ-полісів⁴⁷. Крім того, в цей час, мабуть, з'явилися й нові спеціалізовані регіональні святилища у вигляді невеликих, круглої форми (20–30 м) городищ-святилищ⁴⁸ (рис. 9). Їх в основному було побудовано також у структурі головних торгових шляхів. Такі городища-святилища добре співвідносяться з новою мілітарною структурою Великохорватського князівства та з городищами полісного типу, підпорядкованими князівській владі. Ці городища-святилища є, очевидно, найвищою формою язичницького ренесансу**, який вже в християнську добу мав подібну структуру у

* Чорна гора має ще одну назву — «Піп-Іван». Очевидно, перейменована пізніше на честь Іоанна Хрестителя — найбільш шанованого саме в Карпатському регіоні.

⁴⁷ Филипчук М. До питання про давньослов'янське культове місце Пліснеського городища / М. Филипчук // Пліснеські старожитності. — Львів, 2016. — С. 60–73.

⁴⁸ Тимощук Б. О. Об археологических признаках восточнославянских городищ-святилищ / Б. Тимощук // Древние славяне и Киевская Русь. — К., 1989. — С. 74–83; Русанова И. П. Языческие святилища древних славян / И. Русанова, Б. Тимощук. — М., 1993.

** Аналізуючи язичницькі святилища прибалтійських слов'ян, відомий німецький історик Йоахим Германн припустив, що цю традицію могли принести на північнослов'янські землі «велети» з території Прикарпаття, де вони проживали до того (Herrman J. Zu den kulturgeschichtlichen wuzzeln und zur historischen rolle nordwestslawisches temple des frühen mittelalters / J. Hermann // Slovenska Archeologia. — Bratislava, 1978. — Т. 26/1. — С. 19–28).

вигляді невеликих укріплених монастирів, швидше за все прив'язаних до міст і шляхів.

Монументальний курган Галичина Могила є справді унікальним явищем для всього Прикарпаття і Подністров'я та загалом всієї давньої Галицької землі. Щоб краще зрозуміти цей феномен, слід коротко схарактеризувати появу курганної поховальної обрядовості в регіоні і її еволюцію, основні положення якої досить переконливо розробив Олександр Моця⁴⁹.

Слов'янський світ у римський час і на світанку середньовіччя не знав курганного поховального обряду. Не був він характерний і для південних сусідів слов'ян. Проте курганний поховальний обряд ще з перших сторіч нашої ери широко використовували найближчі північні сусіди – балти. Окремі курганні поховання відомі й у середовищі германських племен. Але вони в більшості належали лише невеликим привілейованим групам населення. Єдиною археологічною культурою в Центральній Європі, де курганний поховальний обряд був характерний для «більшості населення», є культура карпатських курганів (II–V ст. н. е)*. Її носіями, очевидно, було, як кажуть окремі сучасні дослідники, змішане фракійсько-германське населення⁵⁰. Зокрема представниками останніх були тайфали, які й могли принести з собою цю курганну поховальну обрядовість (кланова традиція). Якщо готи були політичним стержнем поліетнічної Черняхівської культури, то тайфали могли бути політичним стержнем культури карпатських

⁴⁹ Моця О. П. Населення південноруських земель IX–XIII ст. (за матеріалами некрополів) / О. Моця. – К., 1993; Його ж. Матеріали некрополей X–XIII вв. Дністро-Прутського регіона в контексте изучения хорватской проблематики / О. Моця // *Rossica antiqua. Исследования и материалы.* – СПб., 2010. – Вып. 1. – С. 99–107; Томенчук Б. Археологія некрополів... – С. 72–91, 112–129.

* Відомо всього близько 30-ти невеликих курганних могильників. Їхня кількість дозволяє зробити висновок про курганну поховальну обрядовість лише якоїсь невеликої групи населення. Крім того, воно проживало на цих теренах Карпатського регіону протягом 350-ти років, що ще більше зменшує кількість цього «курганного населення». Останнє, очевидно, покинуло територію Подністров'я в епоху «великого переселення» готів і германців на землі Римської імперії.

⁵⁰ Вакуленко Л. В. Населення Східних Карпат в пізньоримський час / Л. Вакуленко // *Етногенез та етнічна історія населення Українських Карпат.* – Львів, 1989. – Т. 1. – С. 227–262.

курганів. Цікаво, що на землях Прикарпаття відома й значна група германських гідронімів, одна з найбільших в Україні⁵¹.

Основним і єдиним поховальним обрядом для всього ранньослов'янського світу були ґрунтовні тілопальні поховання, як урнові, так і в ямках. Але з середини VII ст. в окремих слов'янських культурах появляються і невеликі одиночні групи курганних поховань. Їх є ще дуже мало, і локалізуються вони відносно вузько. Так, найбільше (9) цих ранніх курганних могильників відомо у древлян. Зовсім одиничні курганні поховання з'являються і на Волині (3), у Словаччині (1) та в Моравії (1). Особливістю всіх цих ранніх курганних могильників переважно є те, що вони входять до складу окремих великих і тривалих (VII–X ст.) могильників. Очевидно, вони й належали дуже невеликій групі прийшого населення, яке відносно довго (протягом декількох поколінь) проживало на цьому поселенні. Останні, мабуть, були головно військово-торговельного характеру і були спеціалізованими торговельно-ремісничими поселеннями. У більшості всі вони розташовані в зоні транс'європейських шляхів, зокрема на Центральноєвропейському (Балтійське море – Вісла – Моравські ворота в Карпатах – Морава – Дунай) і Східноєвропейському (Балтійське море – Вісла – Західний Буг – Серет – Дністер – Прут – Серет-Карпатський – Дунай) Бурштинових шляхах, які використовували і як трансготські, і трансслов'янські шляхи міграцій*. Тепер поки що важко визначити етнічне походження і суспільний статус цього першого невеликого «курганного населення» у слов'янському світі, яке найвірогідніше пов'язувалося з сусідніми скандинавсько-балтськими впливами (безпосередніми чи опосередкованими). Адже це був час Великого переселення слов'ян і час їхніх найщільніших контактів з іншими народами. Слідом за слов'янами (і разом з ними) в ці кліматично холодні сторіччя («велика зима», за визначенням кліматологів) переселялися й

⁵¹ Udolph J. Zum Stand der Diskussion um die Urheimat der Slawen / J. Udolph / Beitrage zur Namenforschung. – 1979. – № 7. – P. 14. – S. 1–23.

* Саме ці шляхи й були своєрідними «контактними зонами» проживання різних народів і племен та окремих суспільних (соціальних) груп населення, частіше – торговців і ремісників. Тому тут часто виступають і їхні різні археологічні відповідники (різні типи жител, печей, кераміки та найперше – могильників). Дніпровський шлях «з варягів у греки» почали використовувати лише з кінця IX ст. Але Прип'ять зв'язувала їх в одну систему.

інші групи сусіднього з ними населення. Це був час не лише «Великого розселення слов'ян», а й кінець «Великого розселення народів Європи» (V–VII ст.). Це був і час «шведського золотого віку» – економічного піднесення, яке супроводжувалося утворенням нових колоній і розвитком транс'європейської торгівлі. Скандинавські купці-воїни в післяготські часи вдруге почали далеко проникати на європейські ринки. Очевидно, саме вони й брали безпосередню участь у походах (переселеннях) слов'ян відомими їм Бурштиновими шляхами (річкових на човнах через систему волоків на вододілах). У IX ст. зі Скандинавії до Європи прийшли вже вікінги-варяги (третій похід скандинавів).

Наприкінці VII–VIII ст. розпочався новий етап розвитку курганної поховальної обрядовості. Кількість підкурганних поховань дещо зросла, а їхній ареал розширився. Найбільше їх фіксується вже на західноволинських землях. Появляються вони в Малопольщі, Силезії та на землях лужицьких сербів. Більшість таких курганних могильників продовжує функціонувати на некрополях попереднього часу в зоні тих же торгово-ремісничих (спеціалізованих) поселенських комплексів. Головним і основним поховальним обрядом всього слов'янського населення і надалі залишаються ґрунтові тілопальні поховання. Відносне збільшення курганної обрядовості на слов'янських землях у VII–IX ст. тепер вже пов'язувалося не лише з демографічним збільшенням старого «курганного населення» (іноетнічного) і з приходом нового, але з можливим початком внутрішніх еволюційних змін у язичницькому світогляді дуже невеликої привілейованої групи слов'янського населення – племінної знаті. Адже це був час початку перших інтеграційних і державотворчих процесів, формування великих слов'янських літописних племінних і надплемінних союзів.

Третій період становлення курганної поховальної обрядовості на слов'янських землях відбувається у IX–X ст. Співіснуючи з основним ґрунтовим тілопальним поховальним звичаєм, курганний обряд набув широкого розповсюдження. Але й тепер ці могильники невеликі й тривалі. У цей час виділяється кілька значних курганних районів, зокрема, в межиріччі Горині і Дніпра – древляно-полянський район (VIII–X ст.). У межиріччі Бугу, Прип'яті та Горині – східноволинський район У межиріччі Вісли, Вепра і Західного Бугу – західноволинський район. Останній пов'язаний з Верхньовіслянським, Моравським і Чеським курганними районами, зокрема на Верхній Віслі і на Верхньому Одері, які пов'язані з поморсько-слов'янським курганним районом. Серед цих усіх курганних

районів традиційно виділяється безкурганний район Прикарпаття, заселений хорватами.

Причина появи курганних могильників у древлян, полян і волинян, у землях Словаччини, Моравії, Чехії, Малопольщі та західнослов'янських землях так до кінця і не з'ясована. Все ж, очевидно, це пов'язано з першими державотворчими процесами та змінами в релігійній ідеології дуже невеликої групи населення цих країн. Якась частина курганів, можливо, належала вже представникам надплеменної (державної) знаті, що підтверджується їхнім розміщенням біля великих поселенських комплексів. Інша могла належати невеликій групі старого і нового північно-германського і західнобалтського населення (воїни, торговці, ремісники та ін.), що підтверджується їхнім розміщенням біля торгово-ремісничих спеціалізованих поселень.

Загалом цей третій період становлення курганної поховальної обрядовості на слов'янських землях Центрально-Східної Європи пов'язувався з державотворчими процесами, які проходили в Моравії, Чехії, Польщі та Київській Русі. З утворенням Києворуської держави, яку очолила варязька династія, і появою нової численної князівської адміністрації (поліетнічної та різноплеменної за своїм походженням, а отже, релігійно-ідеологічно різнообрядової) курганний обряд поховань дедалі більше стає «соціальним обрядом військово-адміністративного класу»⁵². Вища влада, консолідуючись, відгороджувалася від народу не лише стінами замків, а й поховальним обрядом. Державна політика у сфері ідеології потребувала нової уніфікації поховального обряду як виразника нової язичницької киеворуської ідеології. Тому курганна поховальна обрядовість варязької князівської військової дружини й адміністрації поступово ставала поховальною обрядовістю племенної знаті, а згодом і відносної більшості слов'янського населення молодій Києворуської держави кінця IX – початку X ст. Це означало, що в ній відбулася невідома нам історично перша велика зміна в язичницькій релігії ранньодержавного періоду. Вона, безперечно, була і першою великою державною релігійною реформою, яка так до кінця й не завершилася. В її основі лежала також до кінця не завершена політична реформа – коли Києворуську державу організували варяго-руські князі, які не змогли остаточно підкорити (об'єднати) всі східнослов'янські племена.

⁵² Моця О. П. Населення південноруських земель. – С. 55.

В кінці X ст. (980 р.) Володимир Святославович спробував провести другу велику ідеологічну язичницьку реформу – ввести державний пантеон язичницьких богів усіх (на той час) підкорених земель Київської Русі.

988 (990) р. київський князь провів третю велику ідеологічну реформу – впровадив християнську релігію, яка мала остаточно оформити ідеологічну перемогу нового соціально-економічного і державного устрою. У регіонах Київської Русі християнізація проходила важко, оскільки великокиївські князі намагалися одержавити ці землі. Християнізація закріплювала одержавлення (феодалізацію), залежність цих теренів від Києва. Остаточно християнізація окраїнних земель, зокрема Галицьких, відбулася наприкінці XI – на початку XII ст., коли тут постали свої князівства (держави). Вони потребували своєї ідеологічної підтримки, яку тоді могла надати лише християнська релігія.

Дослідники відзначають, що більшість курганних поховань у центральних районах Київської Русі концентрувалася на некрополях великих князівських міст або недалеко від них і на некрополях окремих великокиївських військових, торгово-ремісничих (укріплених і неукріплених) поселень. Всі вони належали, як правило, привілейованому військово-адміністративному стану Київської Русі та членам його сімей. Ці могильники тривалі і постійні (IX–XII ст.), тому підкурганні захоронення на них різноманітні (від тілоспалення до тілопокладання), що відображає хронологічну зміну внутрішньої еволюції (релігійної реформи) поховального обряду однієї соціальної групи населення.

Загалом для основної території Київської Русі (у вузькому значенні цього терміна) археологічно засвідчена така еволюція курганного поховального обряду:

1. Підкурганні поховання з тілоспаленням на боці (ранні), а потім і на місці захоронення (пізні). Наслідок релігійних реформ у Київській Русі до Володимира (IX–X ст.).

2. Підкурганні поховання з тілопокладанням на рівні денної поверхні (ранні), а пізніше – в ямах. Наслідок двох релігійних реформ Володимира Святославовича (X–XI ст.).

У периферійних районах Київської Русі, де основне населення користувалося традиційним ґрунтовним тілопальним поховальним обрядом, курганні захоронення засвідчені лише біля окремих військово-адміністративних центрів, через які здійснювалося одержавлення, а пізніше й християнізація окремих земель-князівств.

Зокрема на території давньої Галицької землі є 16 курганних могильників (досліджено 200 курганів, де виявлено 20 трупоспалень і 180 трупопокладень у ямах). Всі вони входили до складу окремих князівських поселенських (військово-адміністративних, торгово-ремісничих тощо) комплексів, побудованих як форпости державного освоєння новоприєднаних територій, командний склад та гарнізон яких головно були варязького походження або набиралися в центральних районах Києворуської держави. Всього ми простежили три етапи раннього одержавлення галицьких земель: два зовнішні і внутрішній, які відбувалися впродовж цього складного X ст. Зокрема внаслідок першого зовнішнього одержавлення (кінець IX – середина X ст.) з'вилися киеворуські військові торгово-ремісничі поселення і замки з курганними могильниками за обрядом тілоспалення. У другій половині X ст. (після 971 р.) внаслідок внутрішнього одержавлення і утворення Великохорватського князівства тут і далі існував традиційний поховальний обряд – ґрунтові (безкурганні) тілоспалення. Винятком є лише одинокі курганні «поховання» в Галичині Могилі*. Язичницька релігія виступає як «національна релігія» цього ранньодержавного утворення на протигагу християнству сусідніх держав.

Унаслідок другого зовнішнього одержавлення наприкінці X – на початку XI ст. за князя Володимира на давньохорватських землях виникли киеворуські (волинські) замки з курганними могильниками за обрядом тілоспалення в дерев'яних зрубах, а потім і перші тілопокладання на рівні денної поверхні (ранні) та в ямах (пізні).

* * *

Археологічні студії долітописного Галича (Крилоського городища) показали його складну структуру в другій половині X ст., яка ще не зовсім зрозуміла вченим. Все ж, крім окремо виділеної вічової площі з Галичиною Моголою, простежується ще декілька частин долітописного Галича⁵³.

* Галичина Могила є найбільш південним «похованням», здійсненим за варязьким дружинним обрядом в Центрально-Східній Європі.

⁵³ Томенчук Б. Фортифікація давнього Галича / Б. Томенчук // Археологія і давня історія України. – К., 2010. – Вип. 1 : Проблеми давньоруської і середньовічної археології. – С. 335–344; Його ж. Археологія городищ Галицької землі. – С. 494–528.

Другим за величиною (280х480 м, 8,5 га) і, можливо, за значенням є третій майданчик Крилоського городища. З напільної (південної) сторони він обмежений дугоподібним валом (V) і ровом, який на флангах має додаткові укріплення. У центральній частині цей вал має досить значну висоту (8,5—9 м), щоб перекрити загальний перепад висоти цього схилу перед ним. Різні природні умови рельєфу та можливий різний соціальний (суспільний) характер окремих частин цього майданчика городища визначали й різні конструктивні особливості самих оборонних стін. Зокрема в південно-західній ділянці на вершині валу (завширшки 12 м і заввишки 3,5 м), спорудженого на місці старого валу фракійського гальштату, було виявлено оборонні бінарні дерев'яні зрубні стіни (завширшки 3 м). Зовнішні і внутрішні схили валу мали суцільне кам'яне облицювання, подібне до валу-платформи біля Галичиної Могили. Вздовж підніжжя внутрішньої сторони валу на рівні зачищеного передматерика проходила кам'яна доріжка завширшки 4 м (рис. 8,2).

Найскладнішою була фортифікація в крайній західній частині валу, де він мав потужну глиняну підсипку-нарощення пониженої частини схилу над яром-ровом, а саме до рівня майданчика городища (заввишки до 2,5 м і на ширину 14 м). На вершині цієї глиняної платформи було зведено оборонну дерев'яну зрубну бінарну стіну завширшки близько 4 м, поділену на окремі бойові камери. Із зовнішнього боку стіни було сформовано земляний укїс завширшки 1,5 м. Із внутрішнього боку на віддалі всього 1 м від оборонної стіни стояли житлово-господарські зрубні приміщення (завширшки 3—3,5 м), які також становили один окремий ряд. Останні були ледь заглиблені у глиняну основу (0,2—0,3 м) внутрішнього схилу валу-нарощення. З внутрішнього боку цього житлово-господарського комплексу зафіксовано водостічну канавку (завширшки 1,5 м і завглибшки 0,25 м). Після пожежі на місці оборонної стіни виконано нову валоподібну підсипку (завширшки 5 м і заввишки 0,5 м). На ній споруджено нову потужну оборонну, але одинарну дерев'яну стіну завширшки 1,2 м. Вона складалася з трьох дерев'яних стін стовпової конструкції і земляної засипки між ними. Другий ряд житлово-господарських зрубних споруд залишився незмінним як за конструктивними особливостями, так і за їхнім облаштуванням. Але він вже розташовувався набагато нижче від нової оборонної стіни. Згідно з керамічним матеріалом ці оборонні стіни датуються другою половиною X ст. (рис. 8.5). Між останніми укріпленнями і оборонними стінами XII—XIII ст. зафіксовано чіткий «стерильний прошарок», що

означає досить значний період перерви в замешканні цієї частини Крилоського городища.

Цей третій майданчик мав і окремі укріплення, побудовані, очевидно, по всьому його периметру. Зокрема найпотужнішими вони були з західного боку. Наші дослідження тут виявили на підрізаній (0,3–0,85 м) верхній ділянці схилу рештки зрубної оборонної бінарної стіни (завширшки 3 м). Вона мала і зовнішній земляний укіс (завширшки 2 м), який, очевидно, традиційно доходив до бійниць у зовнішній стіні. Нижче (13 м) і далі (18 м) схил ескарповано (укіс 35°) і влаштовано внутрішній рів (завширшки 4–5 м і глибиною 1,5–2 м) та зовнішній вал (завширшки 2,5–3 м). Поверхня валу має кам'яне облицювання (рис. 8,3).

Цей третій майданчик городища (240x410 м) в основному досліджували лише в центральній та західній його частинах. Розкопки тут показали відсутність житлово-господарської забудови у другій половині X ст. за наявності потужної оборонної системи. До забудови номінально можна лише віднести окремі житлово-господарські комплекси біля західної ділянки південного оборонного валу.

Невелика група напівземлянкових будівель з пічками-кам'янками, яку виявлено на території цього третього майданчика Крилоського городища, загалом датується кінцем XI – початком XII ст., часом формування дитинця княжого Галича: із Собором, кладовищем, ринковою внутрішньою площею та окремими адміністративними, князівськими і гарнізонними дворами міського замку. В другій половині X ст. третій майданчик городища, можливо, мав стосунок до перебування тут військового гарнізону.

На північ від третього майданчика Крилоського городища через широкий рів, яким проходила головна меридіальна дорога, розміщено четвертий майданчик городища. Загалом він складається з двох частин: внутрішньої і зовнішньої. В його північно-західному куті знаходиться потужне джерело води, до якого ведуть два в'їзди: південно-західний і північно-східний (ур. Вивози). Внутрішній майданчик (ур. Золотий Тік) півтрикутної (130x135x150 м) і незвичної серцеподібної форми. З усіх боків він обмежений валом і ровом, що спричинило його підняття на 3–4 м. Зі сходу внутрішній майданчик має ще одну, зовнішню лінію оборони з двох ескарпів. В'їзд розміщено з західного боку (рис. 8,4).

На території Золотого Току невеликі розвідкові розкопки проводили Й. Пеленський, Михайло Каргер, Володимир Гончаров, Олена Джеджора

і ми. Найбільші археологічні студії тут здійснили Я. Пастернак (1938–1941 рр.) та Вітольд Ауліх (1972–1973 рр.), які вважали його за укріплений княжий двір XII–XIII ст. Виходячи з аналізу археологічного матеріалу (майже повна відсутність речей військового і світського характеру та переважання предметів культового призначення), на Золотому Току, на наш погляд, очевидно, розміщувався укріплений кафедральний монастир (XII–XIV ст.), який одночасно слугував єпископсько-митрополичим осідком (XII–XIII ст.). В. Ауліх, за його словами, тут простежив дуже незначний шар VIII–IX ст., а М. Каргер – X–XI ст., який все ж репрезентований поки що реально тільки однією напівземлянкою з пічкою-кам'янкою, мабуть, кінця XI – початку XII ст. Все це дає підстави висунути припущення про те, що на території Золотого Току, біля водного джерела, могло функціонувати окреме полісне городище-святилище.

На самій північній стрілці Крилоського городища (25 м вище від рівня Мозолевого Поточу, але на 45 м нижче від Галичиної Могили) розташований п'ятий майданчик (приблизно 75x80x95 м). Його східні і західні схили ескарповано. З напільної, південної сторони вздовж знищеного валу по дну рову проходить стара дорога (ур. Вивози).

На території цього п'ятого майданчика городища (ур. Шевчуки) дослідження проводив лише В. Ауліх (1980–1983 рр.). Простежено наявність культурного шару з об'єктами культури фракійського гальштату, IX–XIII ст. та пізнього середньовіччя. Зокрема досліджено п'ять напівземлянок XI – початку XII ст. і три XII–XIII ст. Найраніші будівлі В. Ауліх відніс до X–XI ст. Слід згадати, що декілька фрагментів кераміки він відніс до VI–VII ст. і VIII–IX ст., що, на жаль, не пов'язано з відповідними об'єктами, а загалом змушує нас сумніватися в їхньому датуванні цим раннім часом. Усе ж ця крайня і найнижча мисова частина городища (0,8 га), яка мала окремі укріплення, виявилася доволі забудованою в X–XIII ст. Можливо, саме тут у другій половині X ст. міг стояти укріплений князівський замок полісного Галича*.

Найменш дослідженим і, очевидно, найменш важливим є перший майданчик Крилоського городища (150x550 м). Він розміщений у

* Не буде дивним для нас і те, що окремий князівський замок цього великого хорватського релігійно-політичного центру знаходився на Дністрі, на території городища в урочищі Старостинський замок (м. Галич).

південній, напільній стороні городища, між першими потрійними оборонними валами та четвертим валом з боку Галичиної Могили. Наявність незначного культурного шару відзначається лише в його південно-східній частині, менше в південній, і він зовсім відсутній у західній. Можливо, тут під захистом перших оборонних стін епізодично перебувало військово ополчення та населення округи, яке прибувало на народні збори. Цей перший великий майданчик міг бути і давньою торговою площею.

Першу потрійну систему з оборонних валів та ровів споруджено в широкій (130 м) природній улоговині на яскраво вираженому тут вододілі р. Лукви і яру Мозолевого Поток. Два перші вали мали однотипну оборону у вигляді дерев'яних стін стовпової конструкції. Третій вал (внутрішній) у своїй основі мав дерев'яний частокіл, який виходив на вершину валу. Тут до нього примикала оборонна бінарна дерев'яна стіна (завширшки 3 м), яка складалася з окремих приміщень. Всього за довжини стіни близько 500 м їх мало бути понад 150, які виходили на перший майданчик городища.

В середній частині цієї потрійної системи оборони міститься широкий проїзд. Цей перший південний в'їзд на Крилоське городище розташовувався на одній осі (північ — південь) з проходом у четвертому валу і був зорієнтований точно на Галичину Могили. Це ще раз підтверджує її значення як суспільного (соціального) центру долітописного Галича.

Крилоське городище як політико-релігійний центр Великохорватського князівства мало і досить міцну зовнішню систему оборони. Вона складалася з цілої низки оборонних валів та ровів, побудованих на вододільних ділянках між глибокими ярами. Найпотужнішою була східна лінія (вал і рів завдовжки 3 км). З південного боку, зовнішню лінію оборони утворював глибокий та широкий (до 15 м) Яр-Камінний, який проходив через все Дністро-Луквівське межиріччя (7 км). Аналогічною була зовнішня система оборони на Лукво-Лімницькому межиріччі (ур. Галицька Брама). Так зовнішня система оборони забезпечувала захист не лише Крилоського городища, а й, очевидно, території сільськогосподарської округи в межах 30 км², у місці великого вигину Дністра.

Загалом планувальна організація і соціальна структура цього раннього долітописного Галича ще мало вивчена і недостатньо

зрозуміла. Крім потужної внутрішньої системи оборони, до якої входила в окремих місцях житлово-господарська прибудова, слідів інтенсивної забудови майданчиків поки що не виявлено. Серед п'ятьох майданчиків Крилоського городища чітко виділяється лише велика вічова площа з літописною Галичиною Могилою — головним полісним і князівським (державним) культовим місцем. Інші укріплені майданчики могли мати різний соціальний зміст, пов'язаний, можливо, з князівським замком, святилищем, гарнізонною частиною і торговою площею. Відсутність значної житлово-господарської і ремісничої забудови можна пояснити функціонуванням тут лише політико-адміністративного, військового і найголовніше — культового, релігійного центру Великохорватського князівства. Можливо, його сільськогосподарська округа в межах зовнішньої системи оборони виконувала господарську, ремісничу і торгову функцію цього ранньоміського центру, який лише почав формуватися.

Ці ранні державотворчі і містотворчі процеси на Прикарпатті і в Подністров'ї другої половини X ст. залишилися незавершеними. Майже всі тогочасні городища-поліси були недобудовані і малозаселені, бо в кінці X ст. їх знищили внаслідок русько-хорватської війни (992/993 р.) за Володимира Святославовича⁵⁴. Так, Великохорватське князівство проіснувало близько 20-ти років, після чого його землі ввійшли до складу Києворуської держави, а адміністративно — до Волинської домініальної волості. Місто Володимир як новий князівський і єпископський центр став волосною столицею величезної території, яка об'єднала землі волинян і хорватів*. Пізніше це знову повторилося у часи Галицько-Волинської держави XIII—XIV ст. Треба згадати, що давнє населення Галичини і Волині входило до однієї культурно-історичної зони, яка почала складатися ще на початку I тис. н. е. Зокрема вторгнення на Волинь

⁵⁴ Ипатьевская летопись. — Т. 2. — Стб. 106.

* Державотворчі і містотворчі процеси, які проходили в Галицькій землі, завжди були прямо чи опосередковано пов'язані з сусідніми волинськими землями. Протягом тривалого історичного періоду співжиття населення галицько-волинських земель відбулося почергове переміщення об'єднувального політичного центру — галицького і волинського. У ранній період домінував частіше волинський, у пізній — галицький. Але загалом вони були «братами-суперниками» в боротьбі за першість у цьому складному західному регіоні Русі.

готів (II—III ст. н. е.) привело до вимушеної міграції частини слов'янського населення на Подністров'я, де сформувався, можливо, перший дулібський військово-політичний союз. У V—VII ст. дулібський союз вже охоплював Подністров'я і Волинь, куди повернулася частина старого венедського населення⁵⁵.

Після ліквідації Великохорватського князівства внаслідок другого зовнішнього одержавлення долітописний Галич надовго занепав як політичний і релігійний центр. Тут, біля Крилоського городища, виник лише невеликий військовий центр великокиївських князів (городище в ур. Штепанівка). Подібні нові князівські фортеці великокиївських князів відомі й біля основних великохорватських центрів, знищених у ході русько-хорватської війни, що засвідчено археологічно⁵⁶. У них перебувала військова дружина та князівська адміністрація, яка здійснювала контроль за новоприєднаними землями, як це було і під час першого зовнішнього одержавлення. Їхнім представникам належали невеликі курганні могильники з тілоспаленнями в дерев'яних зрубках та з тілопокладеннями в камерних гробницях. Таким найбільшим курганним некрополем на великохорватських землях був Пліснеський, який вказує на відповідний політико-адміністративний і безперечно військовий статус Пліснеського городища. Такі воєнізовані києворуські поселенські комплекси (укріплені і неукріплені) характерні і для інших новоприєднаних земель Київської Русі XI ст.

Наприкінці XI — на початку XII ст. на старохорватських землях розпочався процес нового (другого) внутрішнього одержавлення, який закінчився тим, що Ростиславовичі утворили три удільні князівства: Перемишльське, Звенигородське і Теробовлянське (1084 р). Лише з 1124 р. за Івана Васильковича Галич відродився як столиця окремого Галицького князівства (Мала Галицька земля), яке невдовзі (1141 р.) стало

⁵⁵ Козак Д. Особливості етнічної історії східнокарпатського регіону в латенський час і в перших століттях нашої ери / Д. Козак // Етногенез та етнічна історія населення Українських Карпат. — Львів, 1999. — Т. 1. — С. 163—226; Його ж. Венеди. — К., 2008. — С. 216.

⁵⁶ Тимощук Б. Князівська дружина X—XI ст. за даними поселень українського Прикарпаття / Б. Тимощук // Нові матеріали з археології Прикарпаття і Волині. — Львів, 1992. — С. 69—71; Його ж. Восточные славяне: от общины к городам. — М., 1995. — С. 25—48.

столицею об'єднаного Галицького князівства, а згодом (1199 р.) і всієї Галицько-Волинської держави*.

У XII–XIII ст. давній Галич став не лише політико-адміністративним, а й великим релігійним (єпископським) центром. Тут стояв Успенський собор і понад 20 кам'яних храмів, що поставило його в один ряд з Київським релігійним центром. Таким традиційно релігійним центром давній Галич був ще до XVIII ст.⁵⁷ Зокрема тут мали свій осідок як православні, так і латинські єпископи, які в окремі періоди набули митрополичого свячення.

Отже, давній Галич, попри його важливе політико-адміністративне значення для Подністров'я і Прикарпаття, завжди мав основну функцію релігійного, духовного центру всієї Галичини, яким він став уперше ще в другій половині X ст.

Bohdan TOMENCHUK (Kolomyia – Ivano-Frankivsk, Ukraine)
Archeology of the preannalistic Halych as a cultural and religious center of the «Great White unbaptized Croatia» (to the question of the founding of Halych in the second half of the 10 century)

The article covers the main problems of archeology of the preannalistic Halych as a political and religious center of the Great Croatian Principality. In particular, the author made conclusions about the pagan sacred nature of the early Halych in the second half of the tenth century on the basis of a new interpretation of the annalistic Halychyna Grave in the structure of the Krylos settlement polis.

Key words: *preannalistic Halych, the Great Croatian Principality, Halychyna Grave, religious center.*

* Християнізована Києворуська держава більш як на 100 років (протягом XI – початку XII ст., до 1124 р.) призупинила цілеспрямовано, з політичних (релігійних) причин всі містотворчі процеси в давньому Галичі, який сприймався тоді всіма як язичницький політико-релігійний центр населення західно-руських земель. Натомість у інших підконтрольних династії Рюриковичів землях спостерігалися інтенсивні містобудівельні процеси. Це й стало підставою для окремих істориків («здивованих») взагалі заперечувати давнє походження Галича. Подібна ситуація із втратою Галичем статусу релігійного (вже єпископського і митрополичого) центру повторилася і в пізньому середньовіччі.

⁵⁷ Томенчук Б. Археологія пізньосередньовічного Галича як «церковного міста» і релігійного центру Галичини (середина XIII – 1785 р.) / Б. Томенчук, О. Мельничук // Галич. Збірник наукових праць / За ред. М. Волощука. – Івано-Франківськ : Лілея-НВ. – 2017. – Вип. 2. – С. 51–78.

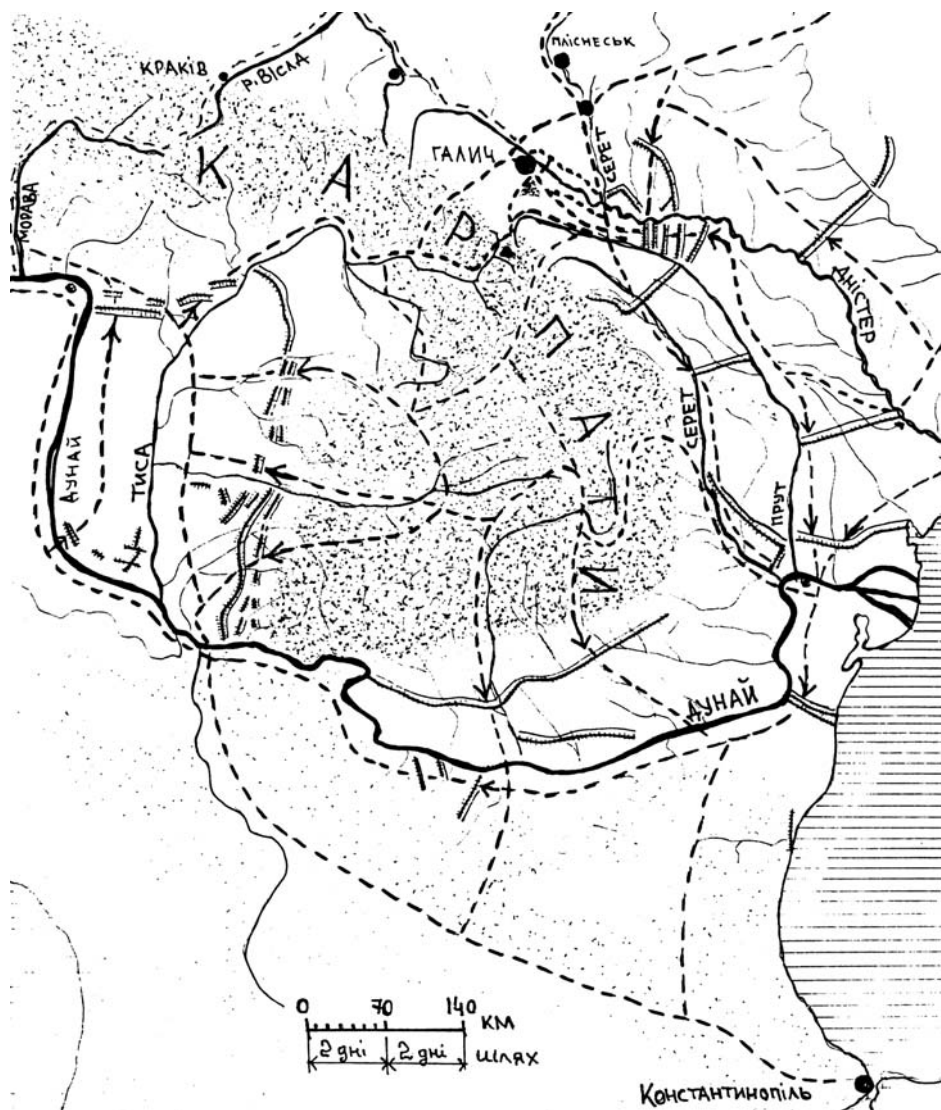


Рис. 1. Долітописний Галич в системі шляхів та Довгих валів Карпатського регіону



Рис. 2. Транс'європейські шляхи за Баварським Географом

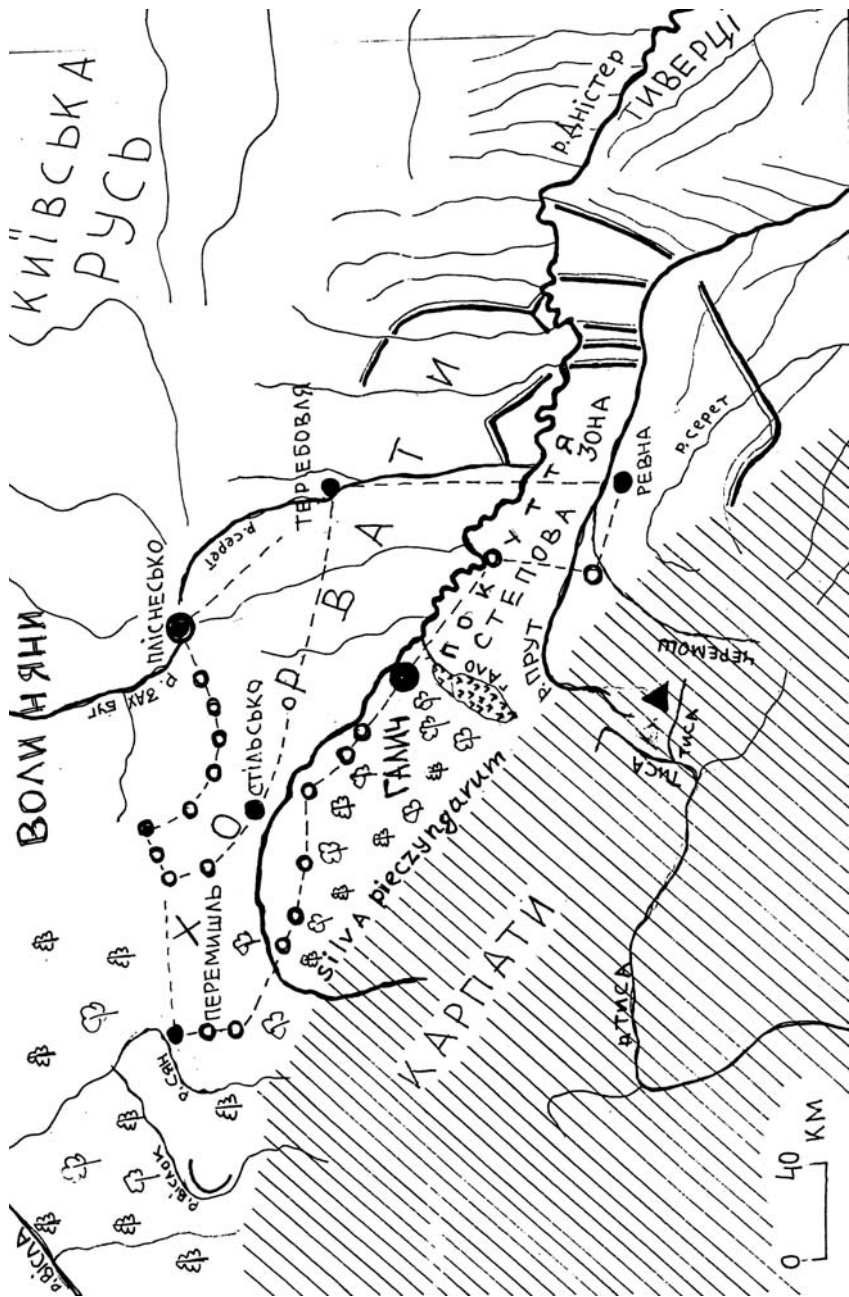


Рис. 3. Долітописний Галич у системі великих городищ другої половини X ст.

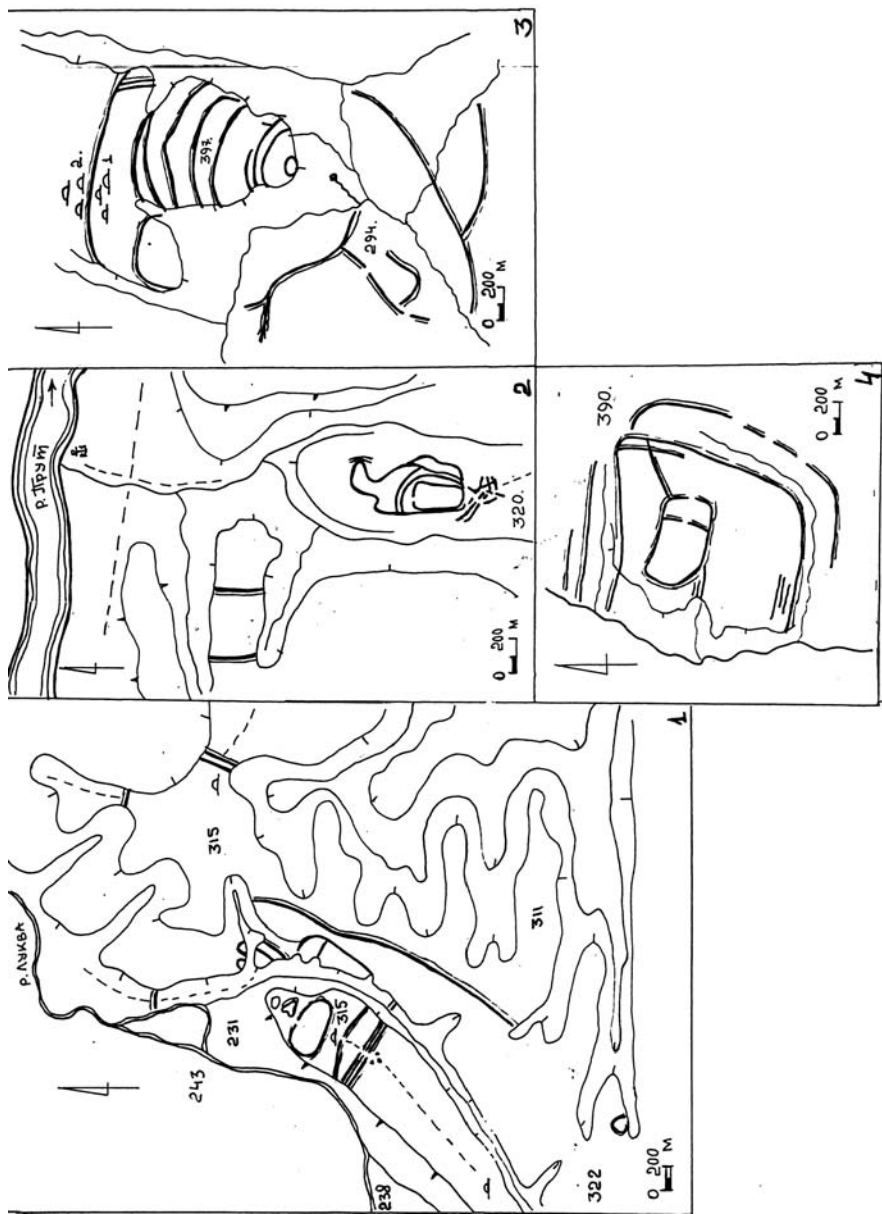


Рис. 4. Великохорватські городища: 1) Крилоське городище; 2) Ревнянське городище; 3) Пліснеське городище; 4) Стільське городище

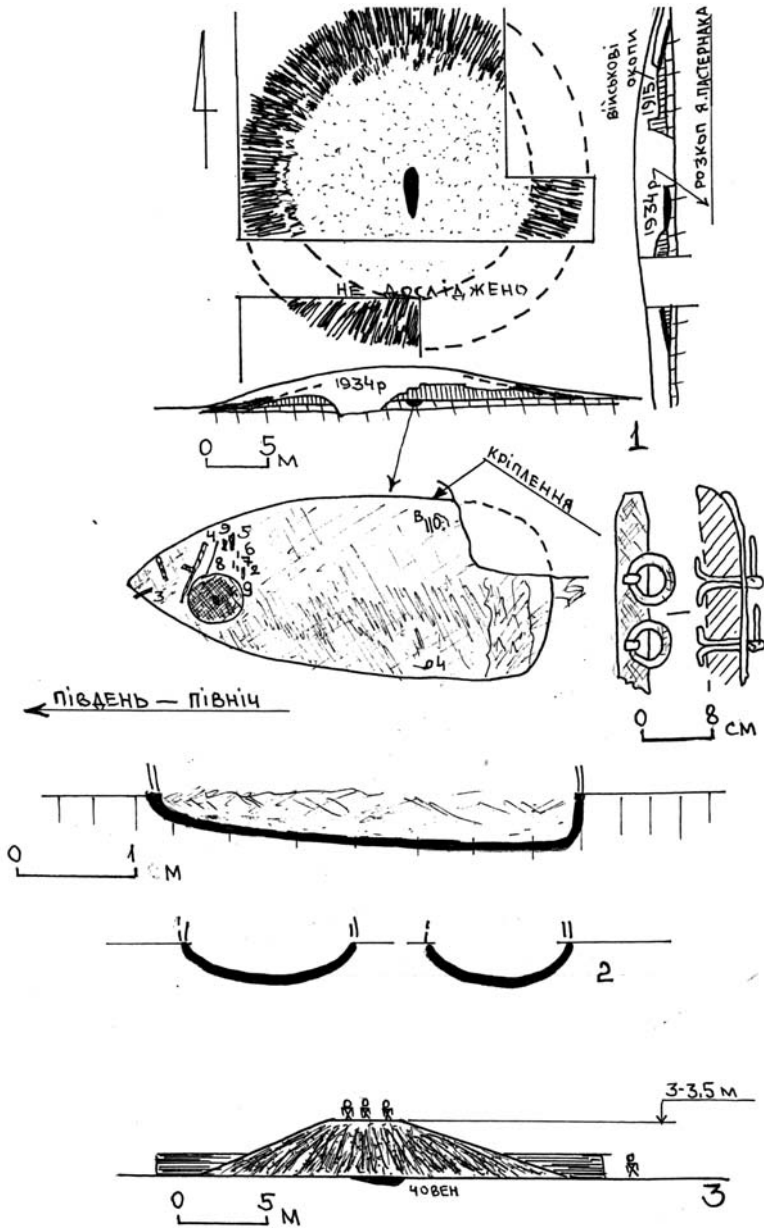


Рис. 5. Долітописний Галич. Галичина Могила:
 1) план і стратиграфія; 2) човен. План і стратиграфія;
 3) реконструкція кургану Галичина Могила

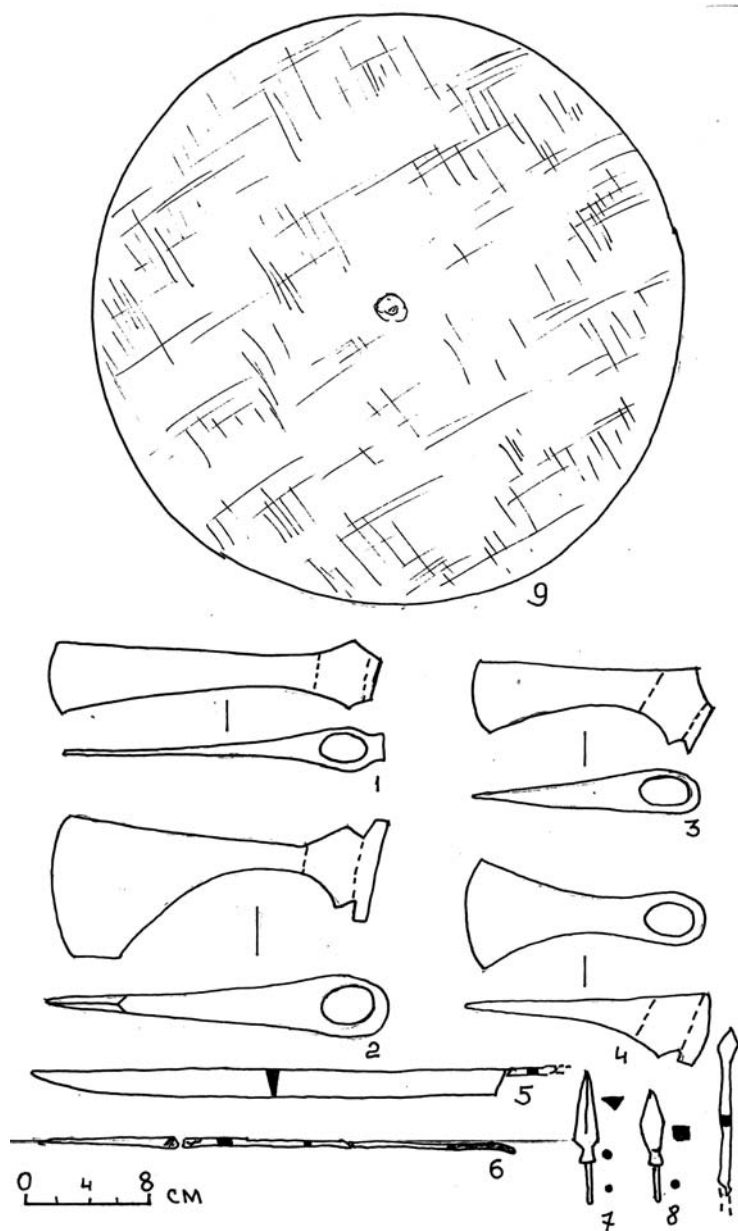


Рис. 6. Долітописний Галич. Галичина Могила. Комплекс речей:
 1–3) залізні бойові сокири; 4) залізне тесло; 5) ніж-скрамасакс;
 6) залізний наконечник; 7–8) залізні вістря стріл; 9) позолочений щит

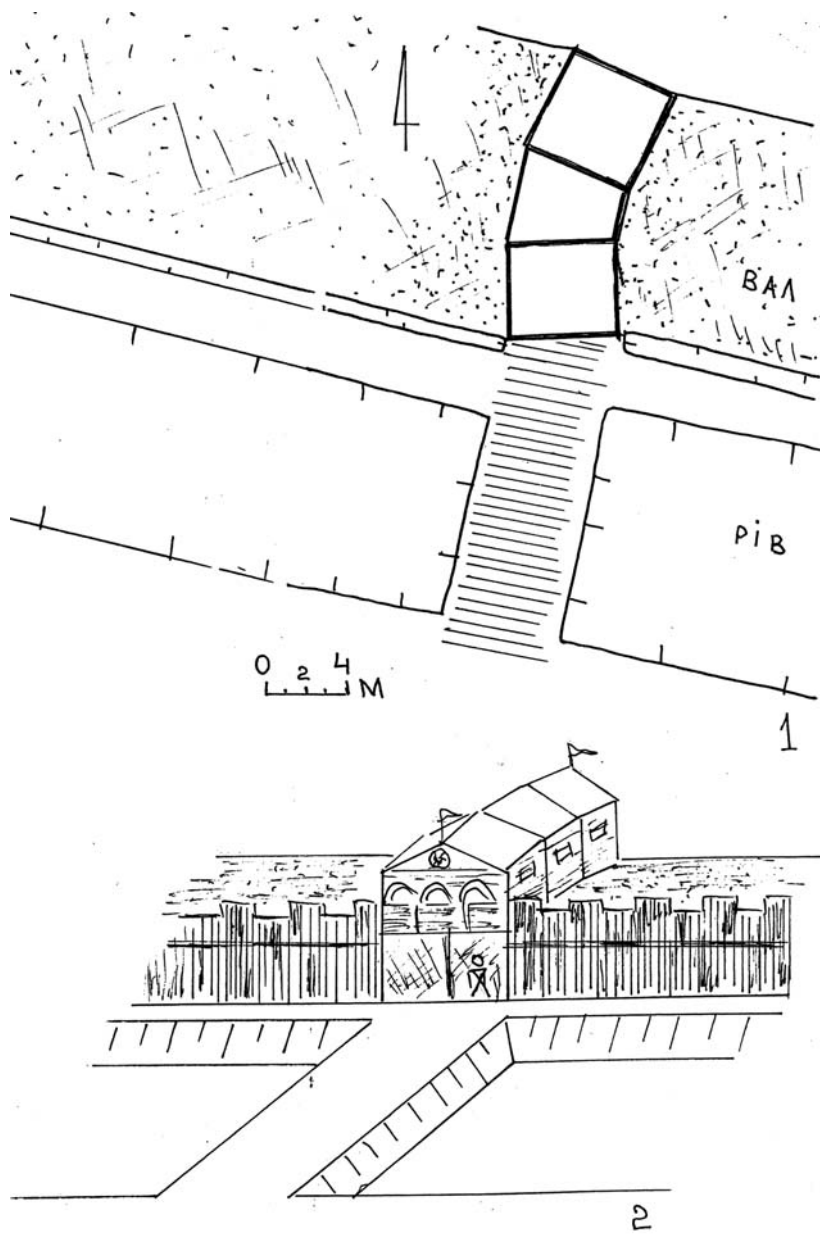


Рис. 7. Долітописний Галич. Система в'їзду на вічову площу біля Галичиної Могили:
 1) план розкопаної частини; 2) реконструкція в'їзду

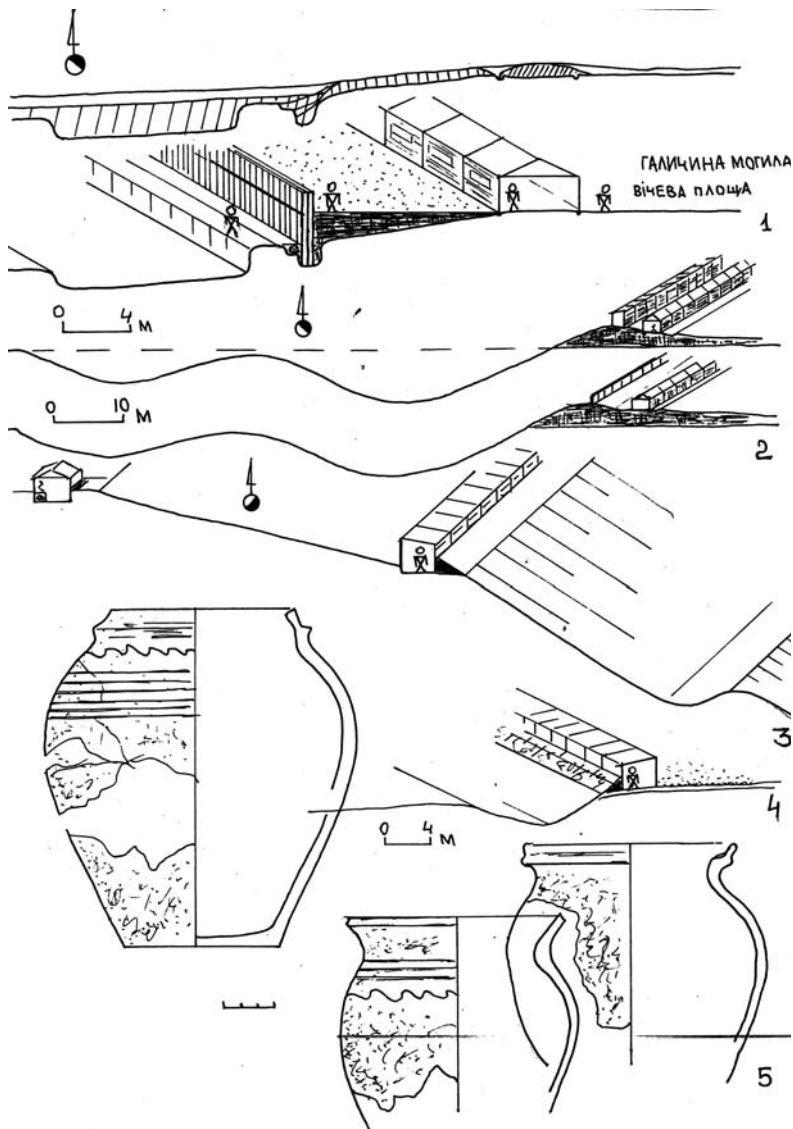


Рис. 8. Долітописний Галич. Оборонні стіни. За матеріалами досліджень:

- 1) стратиграфія валу і рову біля Галичиної Могили;
- 2) стратиграфія валу і рову майданчика № 3;
- 3) стратиграфія ескарпу західного майданчика № 3;
- 4) стратиграфія валу Золотого Току;
- 5) кераміка другої половини X ст. з рову і валу біля Галичиної Могили

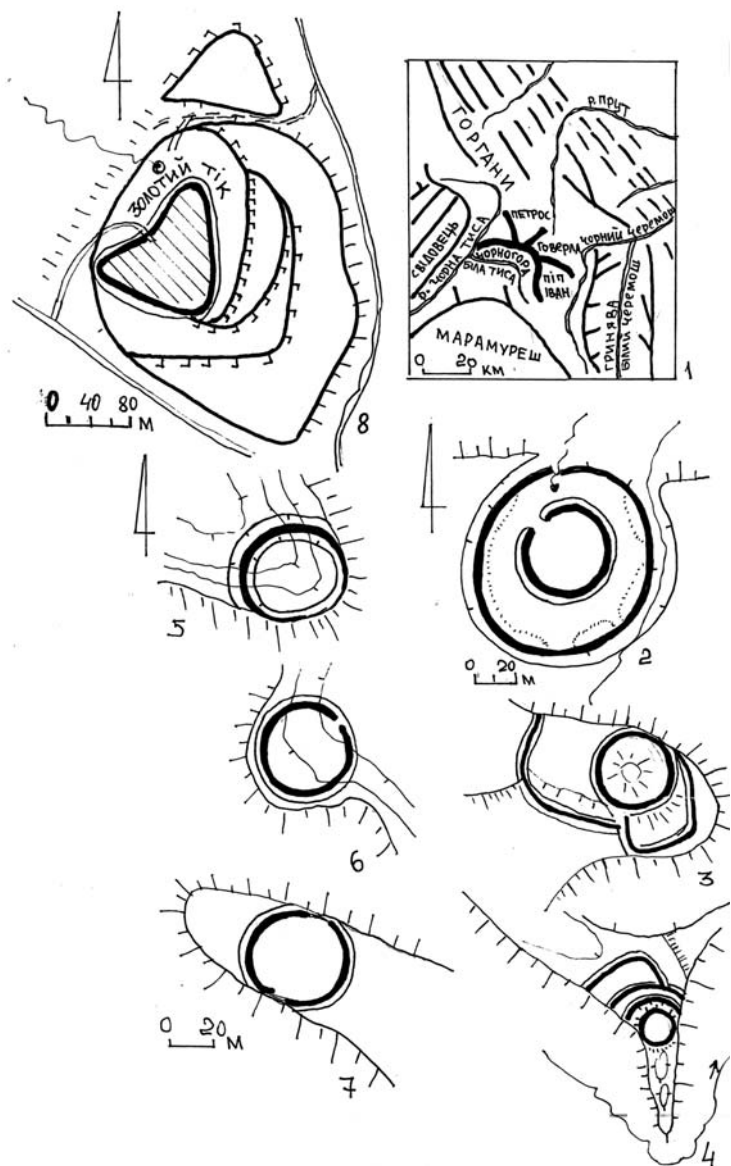
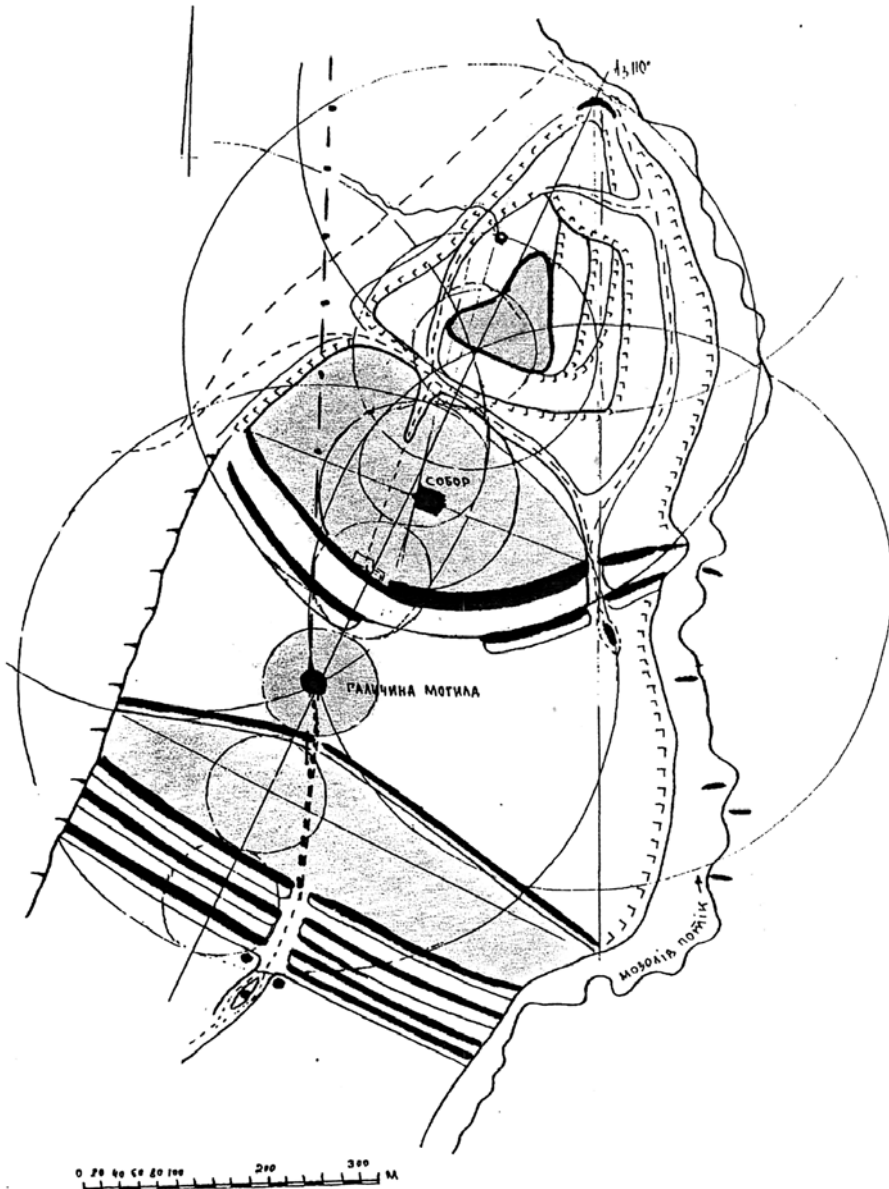


Рис. 9. Великохорватські святилища:

- 1) «Чорногірський храм» аль Масуді; 2) Ржавинське городище;
- 3) Горбівське городище; 4) Михальчівське городище;
- 5) Делевське городище; 6) Стародобринівське городище;
- 7) Ленківцецьке городище; 8) Золотий Тік Крилоського городища



9) Крилоське городище. Планіграфічна система побудови