

УДК 902.2:903.3:728:908(477.42)"2014/2022"

Андрій Томашевський, Володимир Гнера, Сергій Павленко, Артем Борисов  
(Київ)

## ДОСЛІДЖЕННЯ ПОСЕЛЕННЯ СТРИЖІВКА 1 НА р. ТЕТЕРІВ

У статті розглядається багатошарове поселення, розташоване в заплаві р. Тетерів поблизу с. Стрижівка на Житомирщині. Вперше вводяться до наукового обігу результати досліджень, проведених у 2014 та 2022 рр. Аналізується місце поселення в структурі заселення мікрорегіону, вказується на необхідність збереження пам'ятки та проведення подальших досліджень для вивчення давньої історії Житомирщини.

**Ключові слова:** поселення, культурний шар, ранній залізний вік, давньоруський час, р. Тетерів, Житомирщина.

У 2022 р. співробітники Інституту археології НАН України В. А. Гнера та А. В. Борисов провели обстеження багатошарового поселення Стрижівка 1 в урочищі Баштан на теренах Коростишівської громади Житомирської області для визначення точного місця розташування археологічної пам'ятки, з'ясування стану її збереження загалом та культурних нашарувань зокрема, перевірки та збору актуальної інформації про основні параметри пам'ятки (рис. 1) [2].

Підставою для здійснення археологічних вишукувань став лист т.в.о. Начальника Управління культури та туризму Житомирської обласної державної адміністрації, Житомирської обласної військової адміністрації Л. М. Гуменої за № 14-1.22/04-22 від 16.05.2022 р. з проханням щодо необхідності огляду ділянки, на якій розташована пам'ятка археології місцевого значення «Поселення Стрижівка, охоронний № 3359», для встановлення її точного місця знаходження та розмірів. У свою чергу дії Управління культури були спрямовані на виконання запиту Коростишівської окружної прокуратури від 16.02.2022 р. за № 53-80-495 вих-22 про надання інформації про згадану пам'ятку.

**Статус пам'ятки.** За даними пам'яткоохоронного реєстру Житомирської області поселення Стрижівка 1, розмірами 300–350×45–70 м, розташоване за 250–300 м на південь від села на лівому березі р. Тетерів. Поселення датується в межах двох культурно-хронологічних періодів: раннього залізного віку (І тис. до н. е.) та давньоруського часу (XII–XIII ст.). Розпорядженням голови Житомирської обласної державної адміністрації «Про взяття на державний облік та охорону нововиявлених пам'яток археології» від 29.22.2001 р. за № 869 поселення прийняте на державний облік, отримало статус археологічної пам'ятки місцевого значення та охоронний № 3359. Рішенням Коростишівської міської ради дев'ятої (позачергової) сесії восьмого скликання за № 148 від 23.03.2021 р. на пам'ятку складений охоронний договір за № 3359.

Пам'ятка розташована на території ділянки з кадастровим № 1822587000:05:000:0170 (за інформацією місцевої влади, адже онлайн сервіс на час військового стану закритий для перегляду). Ділянка, яку займає пам'ятка, за даними Міністерства захисту довкілля та природних ресурсів України (2021 р.) та даними Публічної кадастрової карти входить до меж території Смарагдової мережі UA0000320 «Долина річки Тетерів» (Teteriv river valley). Тобто, належить до територій, збереження яких є зобов'язанням України перед Радою Європи в рамках Бернської конвенції та Європейським Союзом в рамках Угод про асоціацію між Україною, з однієї сторони, та Європейським Союзом і державами-членами, з іншої [3, с. 16].

**Історія дослідження пам'ятки.** Уперше поселення виявив та задокументував у 1999 р. співробітник Сектору археології відділу охорони пам'яток історії та культури Житомирського обласного краєзнавчого музею О. О. Тарабукін [9, с. 16, рис. 25–26]. Так, дослідник описав топографічні умови розміщення пам'ятки, визначив площу поширення культурних нашарувань на поверхні, здійснив зачистку стінки дренажної каналу, яка перерізала пам'ятку, орієнтовно визначив потужність збережених культурних горизонтів, зібрав колекцію

підйомного матеріалу, зокрема фрагменти ліпного посуду, крем'яні пластини й відщепи ранньої залізної доби та уламки гончарної кераміки давньоруського часу [9, рис. 29: 5–8].

Повторно О. О. Тарабукін відвідав поселення у 2008 р., уже як співробітник Обласної інспекції з охорони культурної спадщини при Управлінні культури і туризму Житомирської облдержадміністрації, задля моніторингу стану збереження пам'ятки. Ним встановлено, що стан пам'ятки з моменту відкриття не змінився. За результатами цих робіт із метою забезпечення захисту археологічного об'єкту від загрози знищення, руйнування або пошкодження, навколо пам'ятки встановлена 50-ти метрова охоронна зона [11, с. 73, рис. 157: 1–2].

Восени 2014 р. пам'ятка обстежена Східно-Волинською експедицією ІА НАН України під керівництвом С. В. Павленка та А. П. Томашевського, що працювала за програмою «Зводу пам'яток історії та культури Житомирської області» [7]. У підсумку перевірений стан збереження пам'ятки, здійснено її фотофіксацію, проведений збір підйомного матеріалу на площі пам'ятки (рис. 5: 1–6) з фіксацією місць скупчення на GPS-приймач, уточнені межі поселення. У південно-західній частині поселення, на захід від ґрунтової дороги до р. Тетерів, зафіксовані порушення культурних нашарувань у вигляді вибірки гумусованого ґрунту на ділянці, що орієнтовно дорівнювала 80 м<sup>2</sup>. Глибина котловану на місці покопок досягала 60–70 см. На його площі зібрані фрагменти кружального посуду давньоруського часу (рис. 5: 7–9). Здійснена зачистка північної стінки котловану. На рівні дна котловану зафіксована пляма гумусованого ґрунту, підовальної форми, розміром біля 0,6–1,1 м, потужністю від 5 до 15–20 см. Під час прокопки плями об'єкту знайдені вінця горщиків давньоруського часу (рис. 5: 10–15).

У червні 2022 р. О. О. Тарабукін вчергове здійснив огляд пам'ятки. У південно-західній частині поселення неподалік польової ґрунтової дороги, починаючи від каналу і в напрямку на схід вздовж краю тераси, ним зафіксовані доволі значного розміру ями, з яких вибирали ґрунт, внаслідок чого культурний шар пам'ятки зазнав значних руйнувань. Загалом дослідник нарахував шість ям: дві ями (№№ 1–2) розташовувалися на захід від ґрунтової дороги, а чотири (№№ 3–6) – на схід від неї. Розміри пошкоджень: яма № 1–2 – 22–25×10–15 м (330 м<sup>2</sup>); № 3 – 6×2,1 м (12,6 м<sup>2</sup>); № 4 – 5×2,2 м (11 м<sup>2</sup>); № 5 – 10×1,8–2 м (20 м<sup>2</sup>); № 6 – 3×2 м (6 м<sup>2</sup>). Ями завглибшки від 0,35–0,60 до 1 м. За підрахунками О. О. Тарабукіна загальна площа пошкодженого культурного шару орієнтовно склала 379,6 м<sup>2</sup> або 0,037 га [4].

**Опис пам'ятки.** Багатошарове поселення Стрижівка 1 розташовується в ур. Баштан, на південь від с. Стрижівка Коростишівської міської громади Житомирського району Житомирської області (рис. 1–2). За 1 км північніше від урочища проходить автомобільна траса О-060814, за 0,7 км нижче за течією р. Тетерів до нього впадає ліва притока, навколо якої і розкинулося сучасне село. За 0,5 км на північний схід від пам'ятки розміщуються садиби по вулиці Набережній, а на північний захід – будівлі бази відпочинку «Козачий Хутір».

Пам'ятка займає дюноподібне підвищення в заплаві лівого берега р. Тетерів, що розміщене за 195 м на південь від краю першої надзаплавної тераси лівого берега Тетерева. Імовірно, до антропогенної зміни ландшафту, навпроти урочища терасу прорізав струмок, невелика долина якого впадала в заплаву Тетерева. Після знищення частини долини струмка кар'єром (зараз закинутий, частково порослий лісом та задернований), струмок каналізований. Дренажний канал струмка відсікає крайню західну частину урочища і впадає в р. Тетерів. Грядя з пам'яткою віддалена від сучасного русла р. Тетерів на відстань біля 60–95 м. Простір між ним і рікою зайнятий колишнім руслом Тетерева (старицею) та невеликим, вірогідно намитим й нині зарослим чагарниками, підвищенням.

Дюноподібне підвищення ур. Баштан витягнуте вздовж р. Тетерів на 270 м, східніше, за 60 м нижче по течії, розташована подібна дюна. Ширина гряди, яку займає пам'ятка, становить приблизно 70 м. Найвища точка урочища – 158,4 м. Висота першої надзаплавної тераси – 160 м, зріз води біля – 156 м (рис. 2: 1–2).

**Результати обстеження 2022 р.** Дослідження проводилося за загальноприйнятою методикою. Здійснений опис пам'ятки, визначений сучасного стан її збереження,

задокументовані порушення культурного шару. Для з'ясування потужності та структури культурних нашарувань поселення здійснені зачистки оголень культурного шару в місцях його руйнування та закладені декілька розвідкових шурфів в стратиграфічно та структурно різних частинах пам'ятки. Загалом виконані чотири шурфи та дві зачистки відслонення культурного шару, загальною площею 6,5 м<sup>2</sup>. Під час цих робіт застосована традиційна методика фіксації процесу та результатів земляних робіт. Додатково використані прийоми візуальної розвідки з елементами візуального та інструментального обстеження території та фотофіксацією (фотокамера Canon G12 та смартфон Samsung Galaxy A31). Для фіксації місця розташування розвідкових шурфів й зачисток задіяний GPS-приймач Garmin e-Trex 20x.

У результаті обстеження 2022 р. встановлено, що територія пам'ятки задернована, вкрита лучною рослинністю, поодинокими невеликими деревами груші-дички (рис. 4: 1–2). Південний схил підвищення, обернений до р. Тетерів, частково зайнятий деревною рослинністю. По гребеню підвищення проходить ґрунтова дорога. Між дорогою і південним схилом міститься ділянка, завдовжки 203 м й завширшки 31 м, яка, судячи з характеру поверхні та структури ґрунту у шурфах №№ 1 та 2, раніше активно розорювалася. Вищезгадана дорога в західній частині під прямим кутом поєднується з дорогою, що веде з півночі на південь, від першої надзаплавної тераси та села – до сучасного русла р. Тетерів. Підйомний матеріал (рис. 6) на сході частково поширюється й на площу іншого підвищення, на заході – виявлений в частині дюноподібного підвищення, відрізаного каналом струмка завширшки 10 м та глибиною більше 3 м. Таким чином, встановлено, що культурні рештки фіксуються на ділянці розміром 415–420×50–90 м, а загалом площа пам'ятки становить біля 2,6 га (рис. 3).

У південно-західній частині пам'ятки з обох боків польової дороги зафіксовані вибірки ґрунту (рис. 4: 3), описані О. О. Тарабукіним. В них здійснені зачистки оголень культурного шару (зачистки №№ 1 та 2).

Шурфи, розміром 1×1 м, орієнтовані кутами за сторонами світу, розташовані у такий спосіб, щоб визначити наявність, структуру та склад культурних нашарувань пам'ятки в топографічно різних її частинах (рис. 3).

*Шурф № 1* закладений за 11 м на південь від поздовжньої та 154 м від поперечної ґрунтових доріг на східному схилі дюноподібного підвищення (рис. 3). Шурф доведений до глибини 0,9 м від сучасної денної поверхні. Зачищені, сфотографовані та закреслені північно-західна та південно-західна стінки (рис. 7: 1; 7: 2). Перші 20 см від денної поверхні займав дерновий пухкий шар зі слідами одноразової грубої оранки, насичений корінням. На глибині 0–0,15 м знайдено два фрагменти гончарної кераміки XVIII–XIX ст. та один шматочок цеглоподібної печини. Далі, до глибини 0,55 м, залягав гумусований супіщаний шар, насичений фрагментами давньоруської кераміки XII – першої половини XIII ст. (рис. 8: 1–19), поряд з якими знайдені залізний кородований ніж (рис. 8: 34) та кородовані залізні предмети (рис. 8: 32–33). Серед кераміки виявлено фрагменти покришок до посудин (рис. 8: 27, 30) та фрагмент стінки раньогончарної (?) посудини з хвилястим орнаментом (рис. 8: 23), окреме вінце кінця XI ст. (рис. 8: 19). Найбільш давні матеріали з шурфу 1 представлені шматками кременю та фрагментами ліпної кераміки (рис. 8: 22, 25–26, 28–29, 35). Один з фрагментів має наліпний валик, розчленований пальцевими вдавленнями (рис. 8: 25) і, ймовірно, може бути датованим раннім залізним віком. Глибше містився мішаний передматериковий шар, насичений норами землерийних тварин, заповнених гумусованим супіском із культурного шару поселення, що залягав вище. Материковий шар, складений супіском та грубим піском із включенням блискіток слюди, лежав глибше позначки 0,65 м. У північно-західній стінці шурфу зафіксований переріз краю об'єкта, ймовірно ями (рис. 7: 2; 7: 3). У цьому місці супіщаний гумусований шар простежений до глибини 0,6–0,7 м. Під ним залягав прошарок світлішого, мішаного передматерикового ґрунту. Нижче спостерігався лінзоподібний сильно гумусований прошарок (рис. 7: 2), насичений частинками деревного вугілля, шматками перепаленого дресованого каміння та фрагментами білоглиняної кераміки XII ст. (рис. 8: 1–7). Іноді уламки горщиків лежали один на одному,

горизонтально. Тобто, можна констатувати одночасне заповнення цими фрагментами об'єкту. На нашу думку, цей прошарок маркує нижню частину об'єкта, який заглиблений в обстеженій частині до позначки 0,9–1 м. Вибрана тільки зафіксована й доступна без розширення площі шурфу частина об'єкта. Вірогідно, сам об'єкт більший за розмірами та залягає глибше.

*Шурф № 2* закладений за 5 м на південний захід від шурфу № 1 та за 18 м на південь від поздовжньої й за 98 м від поперечної польових доріг, на найвищій частині дюноподібного підвищення (рис. 3). Доведений до глибини 0,8–0,85 м. Стратиграфія подібна до ситуації у шурфі № 1, з тією відмінністю, що материковий шар тут розпочинався з глибини 0,8 м. Серед знахідок слід згадати шматки кременю та залізний ніж давньоруського часу (рис. 6: б).

*Шурф № 3* закладений за 42 м на північний захід від шурфу № 2 та за 82 м від шурфу № 1 на північному схилі дюноподібного підвищення (рис. 3). Шурф доведений до глибини 0,9 м від сучасної денної поверхні. Після дернового шару потужністю 0,15 м до глибини 0,6 м фіксувався слабогумусований шар супіску-піску, в якому знайдені окремі фрагменти ліпної кераміки та шматок кременю. Цей горизонт плавно переходить в материковий.

*Шурф № 4* закладено в крайній західній частині дюноподібного підвищення, відрізаний меліоративним каналом (рис. 3). Доведений до глибини 0,6 м від сучасної поверхні. Достовірно, шурф потрапив до периферійної частини пам'ятки. Після тонкого дернового шару (0,1 м) фіксувався світло-коричневий супісок, під яким з глибини 0,2 м залягав ледь помітний гумусований шар, що містив фрагменти ліпної кераміки, один фрагмент стінки давньоруського часу та один шматок кременю. Материковий шар зафіксований з глибини 0,4 м, він складений твердим, щільним крупним піском з блискітками слюди та залізистими включеннями, містить обкатане каміння та гранітоїди.

*Зачистка № 1* здійснена в північній стінці виїмки ґрунту на захід від ґрунтової дороги (рис. 3). Висота зачистки 1,1 м. У цій частині поселення дерновий шар займає 0,1 м. Далі, до позначки 0,2 м, міститься гумусований супіщаний шар з нерівною нижньою межею, що іноді опускається до глибини 0,6 м, в якому фіксуються дрібні фрагментами кераміки та шматки кременю. Нижче, до глибини 0,8 м, залягає слабогумусований супіщаний шар з уламками давньоруської кераміки. Після нього спостерігається мішаний супіщаний шар, що з глибини 1 м переходить в материковий шар, складений твердим, щільним крупним піском з блискітками слюди та залізистими включеннями.

*Зачистка № 2* здійснена в північній стінці виїмки ґрунту на схід від польової дороги (рис. 3). Її висота 0,7 м. Стратиграфія загалом аналогічна зафіксованій у попередній зачистці. Тут до глибини 0,6 м траплялися поодинокі фрагменти давньоруської кераміки, стінки ліпних посудин, шматки кременю.

Проведені у 2022 р. обстеження поселення Стрижівка 1 в ур. Баштан дозволяють зробити наступні висновки та констатувати, що:

1. Археологічна пам'ятка орієнтована в меридіональному напрямку, витягнута на 415–420 м вздовж лівого берега р. Тетерів і займає все дюноподібне підвищення в ур. Баштан та частину сусіднього. Максимальна ширина пам'ятки становить 90 м. Загальна площа пам'ятки становить 2,6 га.

2. Закладені шурфи та здійснені зачистки дозволяють стверджувати про наявність на пам'ятці збереженого культурного шару потужністю до 0,6 м. Окрім того, зважаючи на зафіксовану під час прокопки шурфу № 1 верхню частину заповнення об'єкту, датованого за знахідками давньоруським часом, варто очікувати наявності на площі пам'ятки й інших подібних об'єктів, заглиблених на глибину понад 1 м.

3. На пам'ятці зафіксовані матеріали кількох культурно-хронологічних періодів: раннього залізного віку, давньоруського періоду та нового часу.

4. Культурний шар раннього залізного віку представлений малоінформативними фрагментами ліпної кераміки. Не виключено, що частина цих знахідок, поряд із крем'яними артефактами, може належати й до більш ранніх періодів. Підтвердити це припущення можливо лише після проведення стаціонарних досліджень на пам'ятці.

5. Культурний шар княжої доби в основному репрезентований керамікою XII – першої половини XIII ст. Проте, окремі знахідки вказують на освоєння цієї території в XI ст., і, можливо, й дещо раніше.

6. Загалом стан пам'ятки задовільний. Однак, варто звернути увагу на протидію збільшення вибірок ґрунту в західній частині поселення обабіч дороги до берегу р. Тетерів.

**Поселення Стрижівка 1 та мікрорегіон.** Дослідження 2022 р. на поселення Стрижівка 1 (ур. Баштан) дозволили повернутися до проблематики системи заселення регіону середнього Тетерева. Ще 1992 р. була опублікована робота, в якій здійснено спробу простежити закономірності та особливості слов'яно-руського заселення басейну р. Тетерів [13]. З того часу відбулося значне розширення джерельної бази за рахунок польових археологічних обстежень. Зокрема, у середній течії Тетерева, у мікрорегіоні Левків–Коростишів на 1992 р. було відомо лише п'ять пам'яток X–XIII ст. Завдяки багаторічним польовим роботам, археологічним пам'яткозберігальним та науковим обстеженням О. О. Тарабукіна кількість пам'яток станом на 2022 р. зросла до 33 [9; 10; 11; 12]. Обстеженнями були охоплені береги річок Тетерів та Свинолужка та певні ділянки поблизу населених пунктів. Завдяки цьому з'явилася можливість знову зосередити дослідницьку увагу на окремі групи пам'яток в межах середньої течії р. Тетерів.

Серед них нашу увагу привернув комплекс пам'яток біля с. Стрижівка Коростишівської міської громади. Декілька обставин і чинників визначають особливе значення археологічного комплексу Стрижівка та спеціальний інтерес до його вивчення та збереження. Історія його досліджень має кілька етапних моментів. Найцікавішим і визначним є факт археологічних досліджень, які у 1890-их рр. на давньоруських курганних могильниках провів фундатор наукової української археології, професор В. Б. Антонович. Дослідник у роботі 1893 р. вказав, що біля с. Стрижівки розташовувалося 70 курганів у трьох групах на схилах сусідніх підвищень, що спускалися до широкої заплави р. Тетерів (рис. 10: 1). У групі ур. Скопці дослідник розкопав 32 насипи, а в ур. Каплиця – 5 [1, с. 51–54].

У 29-ти курганах зафіксовані трупопокладення в ямах. Глибина ям досягала 0,20–0,80 м. У них збереглися сліди трупів із дерев'яних брусів і залізни цвяхи. Іноді біля кістяка фіксувалося скупчення вугілля. Орієнтування кістяків західне, північно-західне та південно-західне. Часто кисть руки похованого піднята до голови. Розповсюджений інвентар: перстнеподібні скроневі кільця, кручені персні, невеликі зерняні намистини, гудзики, намисто (рис. 10: 2). У п'яти курганах зафіксовано трупоположення на горизонті. Орієнтування кістяків західне. Навколо поховань траплялися залізни цвяхи та скупчення вугілля. Кисті рук кістяка іноді підняті до голови. Інвентар цих поховань: перстнеподібні скроневі кільця, бронзовий перстень, намисто. В одному з курганів зафіксоване трупопокладення в насипі на підсипці висотою 0,36 м. Орієнтування кістяка західне. В поховання знайдені цвяхи [8, с. 31–32]. О. П. Моця на основі матеріалів, зокрема і поховань курганів біля с. Стрижівки, вказує, що в XI–XIII ст. на «древлянських» територіях продовжується використання старого обряду поховання «на горизонті» (в Стрижівці – 4), хоч серед досліджених поховань курганів Стрижівки більшість здійснені в підкурганних ямах – 35 [5, с. 61, 137–138]. Дослідник обережно зазначає, що використання каміння під час спорудження насипу курганів (зокрема і в Стрижівці) може вказувати на вплив або присутність західнобалтських переселенців (дреговичсько-твьяжського населення), або їх окремі поховання [6, с. 136].

Наявність такого об'ємного збереженого трьох-частинного курганного могильника є достатньо вірогідною підставою припускати існування в околицях сучасного села Стрижівка значного за розмірами, людністю та значенням населеного пункту давньоруської доби. Крім прирічкового поселення Стрижівка 1 (ур. Баштан) та згаданого могильника до складу гіпотетичного, поки що, населеного пункту могли (або, навіть, – мали) б входити ще й інші поселенські осередки. Не слід виключати можливість існування тут укріпленого городища та заселених посадів і селищ. Питання їх пошуку та ймовірного виявлення потребує спеціальних додаткових археологічних розвідок як території сучасного села, так і його околиць. У цій, поки

що лише прогнозованій структурі, поселення в ур. Баштан займає важливе функціональне та цікаве науково-дослідне положення.

Немаленьке за тодішніми нормами поселення площею 2,6 га розміщується у виразній топографічно-гідрографічній позиції. Селище витягнуте пасмом понад ніж на 400 м вздовж лівого берега Тетерева, який саме в цьому місці робить досить виразний вигин і повертає з вісі захід-схід на північний схід.

Майданчик поселення розташований на відносно похилій вершині прируслової заплавної гряди, яка підіймається на 1–1,5 м над суміжною глибинною заплавою Тетерева й на 3–4 м над сучасним рівнем річки. Між піднятою площадкою поселення на вигнутому вздовж Тетерева підвищенні й урізом води в цьому місці існує ще одне, виразне, безпосередньо прирічкове, також дещо вигнуте пасмо – гряда, заввишки до 1 м над водою. Це підвищення має перемежований пониженнями рельєф, а як угіддя вкриті прирічковими вербами та прирічковим травостоєм. Підвищення з поселенням і прирічкова гряда з вербами розділяються пониженою западиною типу стариці, ложе і схили якої вкриті густими чагарниками сильно зволжених місцепомешкань. Ширина Тетерева в цій ділянці складає сьогодні приблизно 40 м.

Можна висловити обережне робоче припущення, що поселення в ур. Баштан могло виконувати, окрім інших, певні спеціальні функції, пов'язані з адміністративним, військовим чи торгівельно-економічним контролем над місцевим судноплавством. Більш ніж імовірно є вірогідність того, що мешканці поселення були задіяні у річкових промислах та рибальстві.

Зафіксовані експедиційними дослідженнями наявні поруч із поселенням поклади оржавлених залізомістких ґрунтів у гирлі та вздовж правого берега струмка, дають змогу достатньо аргументовано передбачати існування в околицях селища певних осередків видобування і переробки сировини для залізодобувного промислу.

Позиція давнього населеного пункту, представленого давньоруськими археологічними пам'ятками, цікава своїм ландшафтним положенням. Плато та прилеглі надзаплавні давні тераси Тетерева, на яких розміщувався давньоруський могильник, відносяться до типу ландшафтів лесових ерозійно-денудаційних рівнин за даними ландшафтною карти, складеною у свій час к.г.н. С. Р. Кияком, користуватися якою в наукових цілях він люб'язно дозволив А. П. Томашевському. Це ландшафти на кристалічній і неогеновій основі, хвилясто-грядові, складені лесовидними суглинками, що підстилаються валунними суглинками і глинами, із середньо- і сильно-еродованими схилами, із сірими й темно-сірими лісовими легко суглинними ґрунтами. Вважається, що вони виникли на лесових островах, а їх ґрунтовий покрив формувався первинно під дубово грабовими лісами. Це практично одні з найбільш продуктивних природно-територіальних комплексів у цій зоні контакту Полісся та Лісостепу з точки зору їх агропромислових властивостей. Фактично, сучасна Стрижівка та комплекс давньоруських пам'яток розташовані на одному з лесових островів, які витягнулися в лінію від Житомира до с. Городське (літописний Городськ) вздовж лівого берега Тетерева (рис. 11).

Використовуючи давно адаптовану та апробовану в межах «Овруцького проекту» комплексну методику виділення та аналізу ресурсних зон населених пунктів було визначено, що межі ресурсної зони цього давнього населеного пункту вздовж лівого берега Тетерева могли сягати приблизно 2,5 км вгору і вниз за течією, умовно стикаючись з сусідніми синхронними давньоруськими населеними пунктами (рис. 12). Більш детальний розгляд топографічної та мікрогідрографічної ситуації даної ресурсної зони дозволив підтвердити раніше зроблені спостереження, які демонструють територіальне співпадіння коректно визначених умовних геометричних меж таких зон з реальними природними бар'єрними урочищами. В даному випадку можемо спостерігати, що прогнозні межі цілком очевидно збігаються і, імовірно, свідомо приурочені до струмково-річкової мікромережі з відповідним орографічним різьбленням поверхні. Важливо, що принаймні зі сходу ця рельєфна обводнена межа є одночасно ландшафтною межею поширення лесового острова. Північно-західна межа ресурсної зони поселення давньоруського часу Стрижівка 1 (ур. Баштан) могла виходити за умовні лінії 2,5 км буферу й загалом охоплювати наявний контур лесового острова.

Орієнтовні підрахунки, побудовані на демографічному потенціалі могильника, наявних та гіпотетично ще не виявлених тут давньоруських селитебних зон дозволяють припускати, що демографічно-господарська ємність ландшафтів, суміжних терас та заплав дозволяла мешканцям досить велелюдного населеного пункту отримувати увесь спектр необхідних ресурсів комплексу безпосереднього життєзабезпечення в більш ніж достатній кількості. Аграрна діяльність у синтезі з розвиненим скотарством та імовірним рибальством цілком здатні були не тільки задовольняти безпосередні харчові потреби місцевої популяції поселення, але й виробляти додатковий сільськогосподарський продукт, який міг потенційно перерозподілятися і направлятися як для подальших обмінно-торгівельних операцій, так і для утримання сторонніх людських контингентів (челядь, дружина).

Розгляд і аналіз наявного на даний момент сукупно накопиченого археологічного матеріалу, і перш за все, – фрагментів верхніх частин (вінчиків) гончарного кухонного посуду, дозволяє визначати нижню або ранню дату існування поселення Стрижівка 1 (ур. Баштан) останньою третиною – чвертю, по іншому – кінцем XI ст. Матеріали свідчать, що поселення існувало і функціонувало тут впродовж XII–XIII ст.

**Висновки.** Підсумовуючи результати дослідження варто вказати на виключний інтерес археологічної пам'ятки для історико-археологічної науки. Археологічна пам'ятка Стрижівка 1 (ур. Баштан) є прикладом поселення давньоруського часу (XII–XIII ст.), розташованого в заплаві річки. Зважаючи на збереженість культурного шару поселення та навколишнього ландшафту, належності її до «Смарагдової мережі» виглядає доцільним сприяти охороні та заповіданні даної археологічної пам'ятки.

Цілком продуктивною з точки зору пам'яткоохоронної діяльності та історико-археологічної науки виглядає перспектива подальших досліджень безпосередніх околиць пам'ятки. Організація подібних досліджень в значній мірі залежить від ставлення місцевої громади до своєї історико-археологічної спадщини. Приклад боротьби за збереження археологічної пам'ятки, який став приводом до досліджень 2022 року, вселяє надію на продовження плідної співпраці місцевої влади та археологічної спільноти. Такі випадки надзвичайно важливі як для подальшого наукового поступу, так і для культурного розвитку місцевих громад.

#### ДЖЕРЕЛА ТА ЛІТЕРАТУРА

1. Антонович В. Б. Древности Юго-Западного края. Раскопки в стране древлян. *Материалы по археологии России*. Санкт Петербург: Тип. И. Н. Скороходова, 1893. № 11. 78 с.
2. Гнера В. А., Борисов А. В. Звіт про археологічні дослідження на поселенні Стрижівка 1 (ур. Баштан) поблизу с. Стрижівка Коростишівської міської громади Житомирського району Житомирської області у 2022 році. Науковий архів ІА НАН України, ф. 64, 2022/бн. 43 арк.
3. Звіт про стратегічну екологічну оцінку (Розділ «Охорона навколишнього природного середовища»). *Генеральний план та план зонування села Стрижівка Коростишівського району Житомирської області*. Київ, 2021. 68 с.
4. Інформація про дослідження О. Тарабукіна надана Замовником робіт 2022 р.
5. Моця А. П. Население Среднего Поднепровья IX–XIII вв. (по данным погребальных памятников). Киев: Наукова думка, 1987. 160 с.
6. Моця О. П. Населення південноруських земель IX–XIII ст. (за матеріалами некрополів). Київ, 1993. 160 с.
7. Павленко С.В. Анотований звіт на науково-дослідну роботу «Про надання науково-дослідних послуг шляхом проведення наукової археологічної розвідки археологічних пам'яток по програмі «Зводу пам'яток історії та культури Житомирської області»». Київ, 2014. 6 с.
8. Русанова И. П. Курганы полян X–XII вв. *Свод археологических источников*. Москва: Наука, 1966. Вып. Е1-24. 58 с.

9. Тарабукін О. О. Звіт про археологічні розвідки на території Житомирської області в 1999 р. Науковий архів ІА НАН України, ф. 64, 1999/19. 58 с.
10. Тарабукін О. О. Звіт про проведення наукової археологічної експертизи матеріалів (проектів) відводу земельних ділянок та розвідок на території Житомирської області у 2007 р. Науковий архів ІА НАН України, ф. 64, 2007/193. 142 с.
11. Тарабукін О. О. Звіт про проведення наукової археологічної експертизи матеріалів (проектів) відводу земельних ділянок та розвідок на території Житомирської області у 2008 р. Науковий архів ІА НАН України, ф. 64, 2008/129. 273 с.
12. Тарабукін О. О. Стародавній Коростишів: легенди, перекази, версії та археологічні реалії. *Коростишівщина: погляд крізь століття*. Житомир: ТОВ «ВД «Бук-Друк»», 2021. Вип. I. С. 11–52.
13. Томашевський А. П. Природно-господарський аспект заселення басейну р. Тетерів у середньовічні часи. *Археологія*. 1992. № 3. С. 46–59.

*Andrii Tomashevskiy, Volodymyr Hnera, Serhii Pavlenko, Artem Borysov*  
(Kyiv)

### RESEARCH OF THE STRYZHIVKA 1 SETTLEMENT ON THE TETERIV RIVER

*The article considers a multilayer settlement located in the floodplain of the Teteriv River near Stryzhivka village in Zhytomyr Region. For the first time, the results of research conducted in 2014 and 2022 are introduced into scientific circulation. The analysis of the place of settlement in the structure of the microregion population, necessary to preserve the site and necessary for further research to study the ancient history of Zhytomyr Region are indicated.*

**Key words:** settlement, occupation layer, early Iron Age, Old Rus' times, Teteriv, Zhytomyr Region.

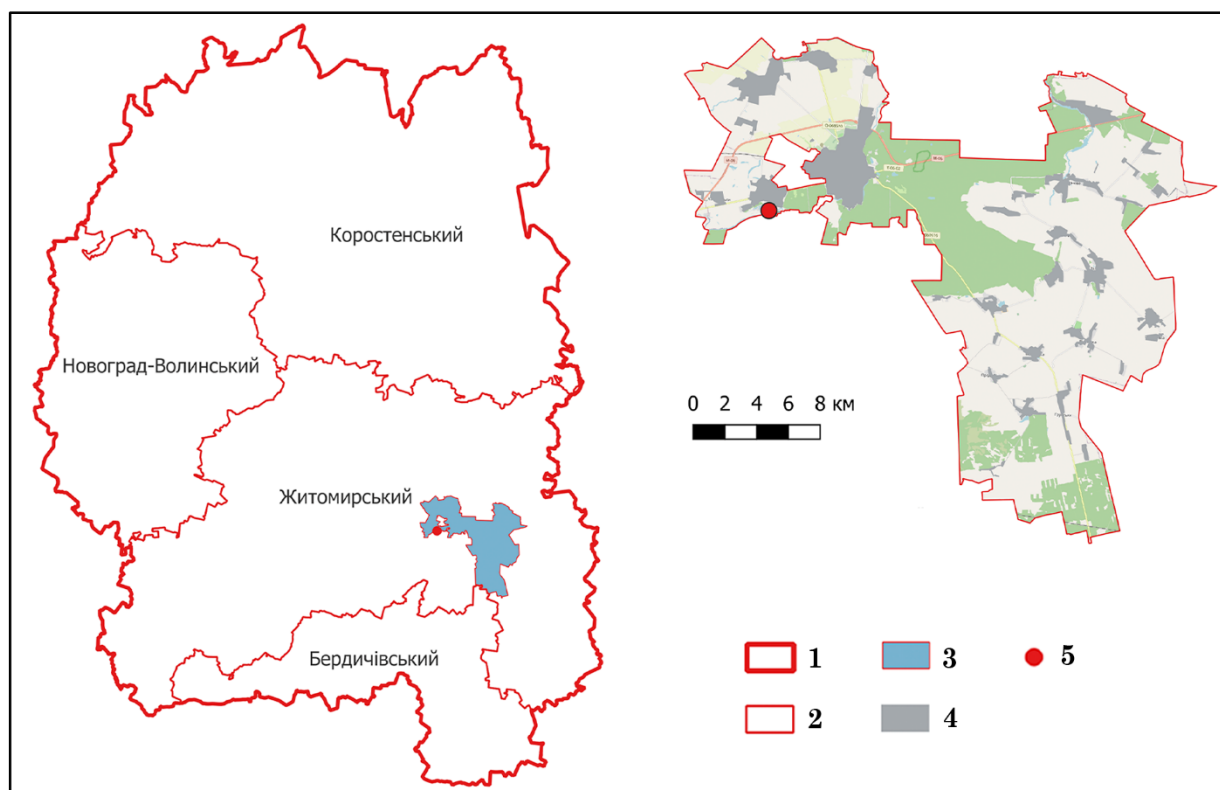


Рис. 1. Місце розташування пам'ятки Стрижівка 1 (ур. Баштан): 1 – межі Житомирської області, 2 – межі районів, 3 – територія Коростишівської громади, 4 – межі населених пунктів, 5 – місце розташування пам'ятки



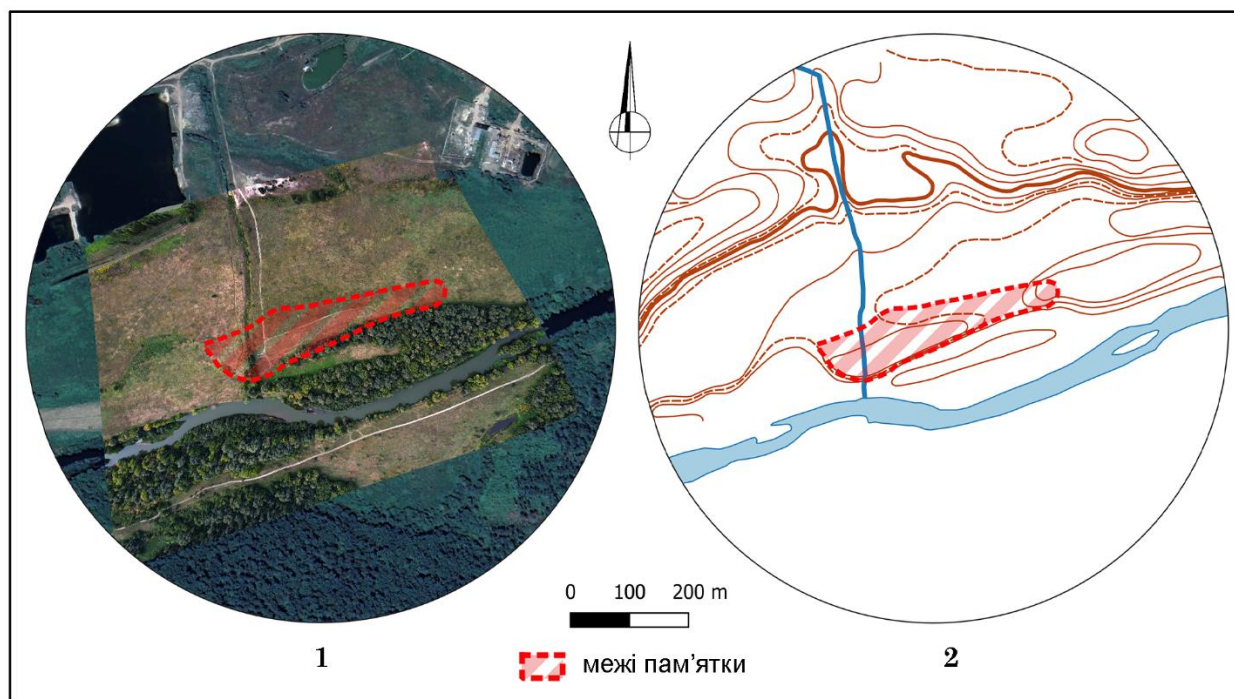


Рис. 2. Площа поширення культурного шару (межі) пам'ятки Стрижівка 1 (ур. Баштан):  
1 – на космознімку, 2 – на топооснові

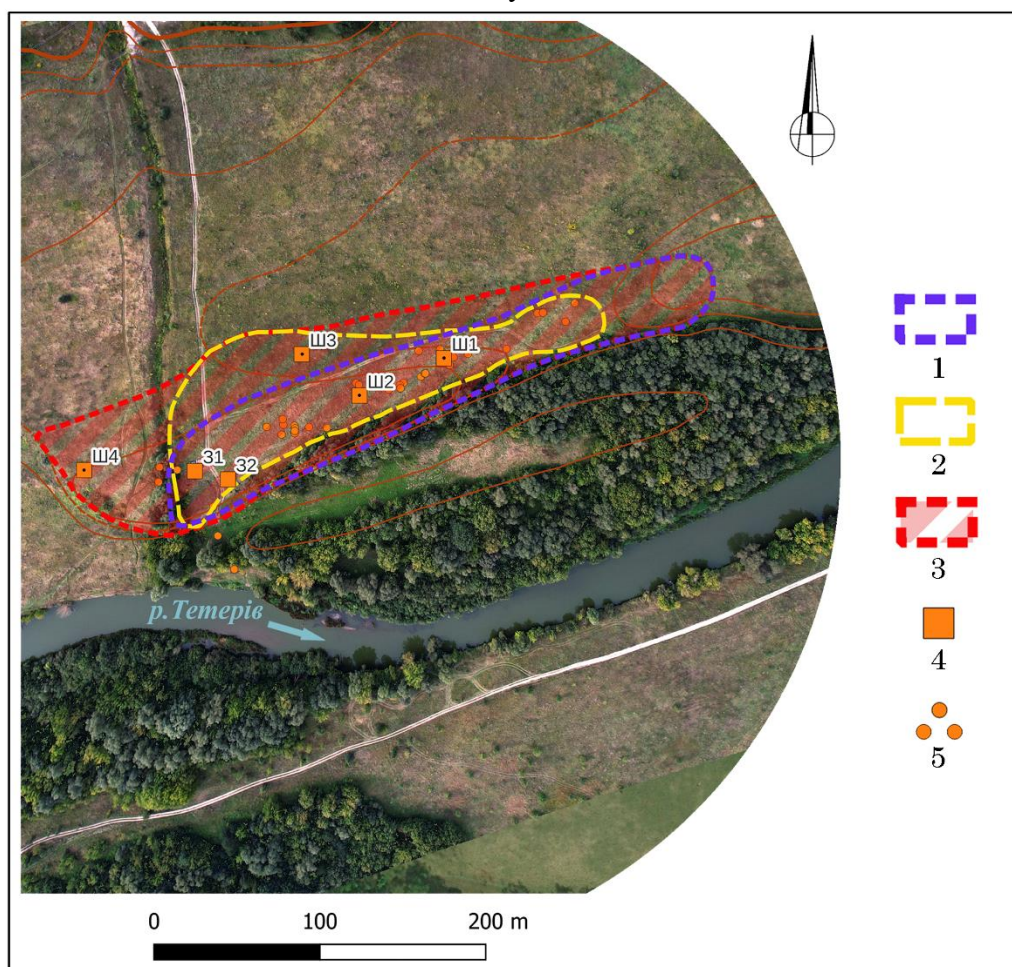


Рис. 3. Багатошарове поселення Стрижівка 1 та його межі за даними археологічних досліджень: 1 – за О. Тарабукіним (2008 р.), 2 – за С. Павленком та А. Томашевським (2014 р.), 3 – за В. Гнерою та А. Борисовим (2022 р.), 4 – місце шурфів та зачисток (2022 р.), 5 – місця концентрації підйомного матеріалу (2014 р.)

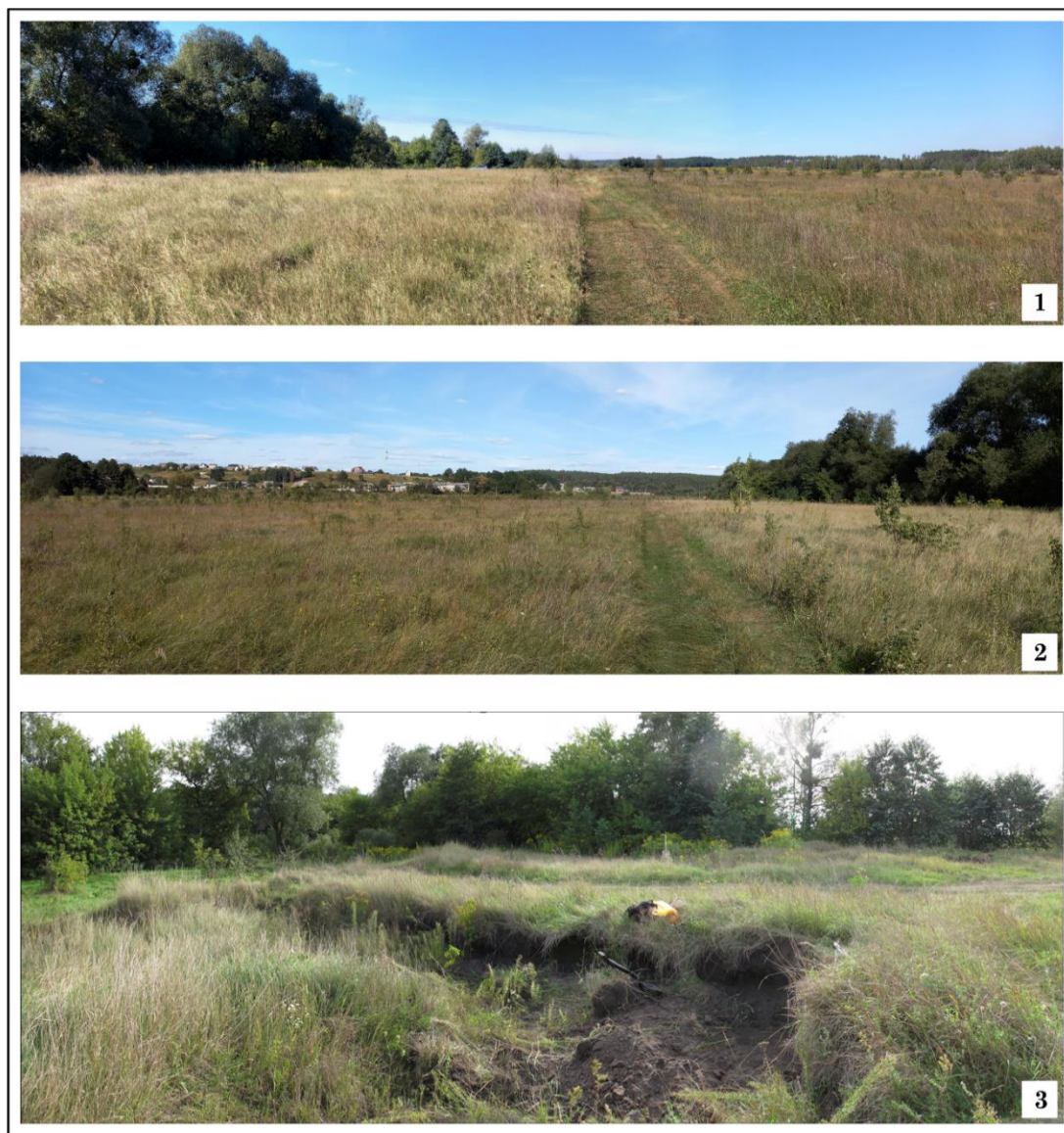


Рис. 4. Поселення Стрижівка 1 (ур. Баштан): 1 – вид на західну частину, 2 – вид на східну частину (обидва фото відзняті з центру пам’ятки), 3 – пошкодження культурного шару у південно-західній частині пам’ятки. Фото: А. Борисов. 2022 р.

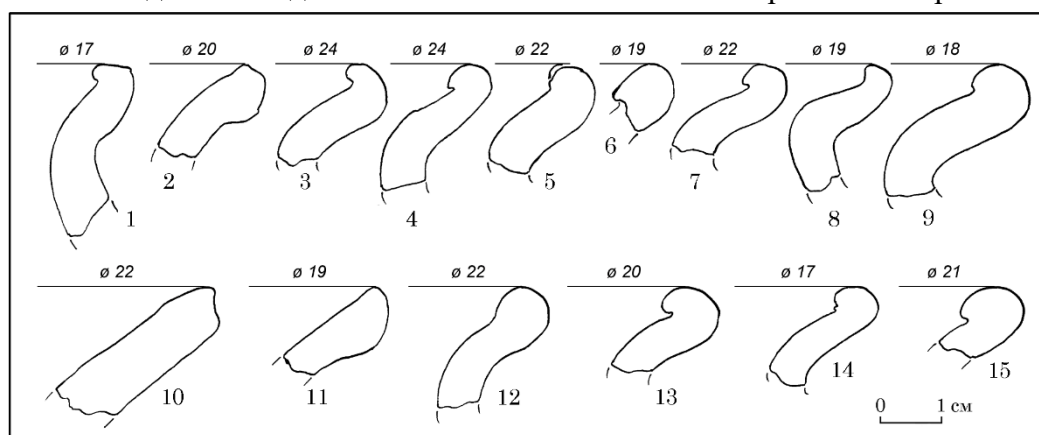


Рис. 5. Профільовані частини горщиків давньоруського часу з поселення Стрижівка 1 (ур. Баштан), дослідження 2014 р.: 1–6 – підйомний матеріал по площі пам’ятки, 7–9 – підйомний матеріал з вибірок ґрунту у південно-західній частині пам’ятки, 10–15 – зачистка зруйнованого вибірками ґрунту археологічного об’єкту у південно-західній частині пам’ятки

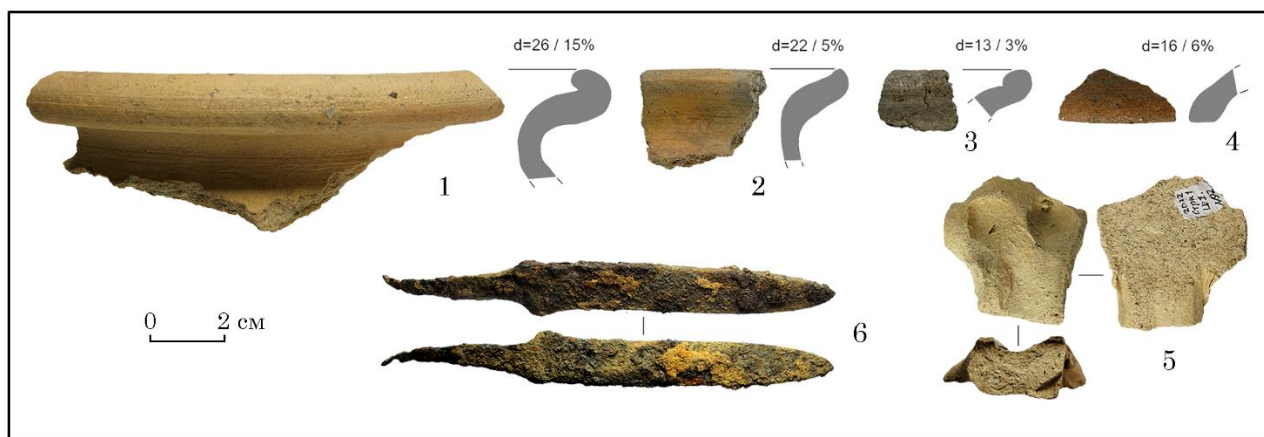


Рис. 6. Поселення Стрижівка 1 (ур. Баштан), дослідження 2022 р.: 1–5 – підйомний матеріал по площі пам'ятки, 6 – шурф № 2

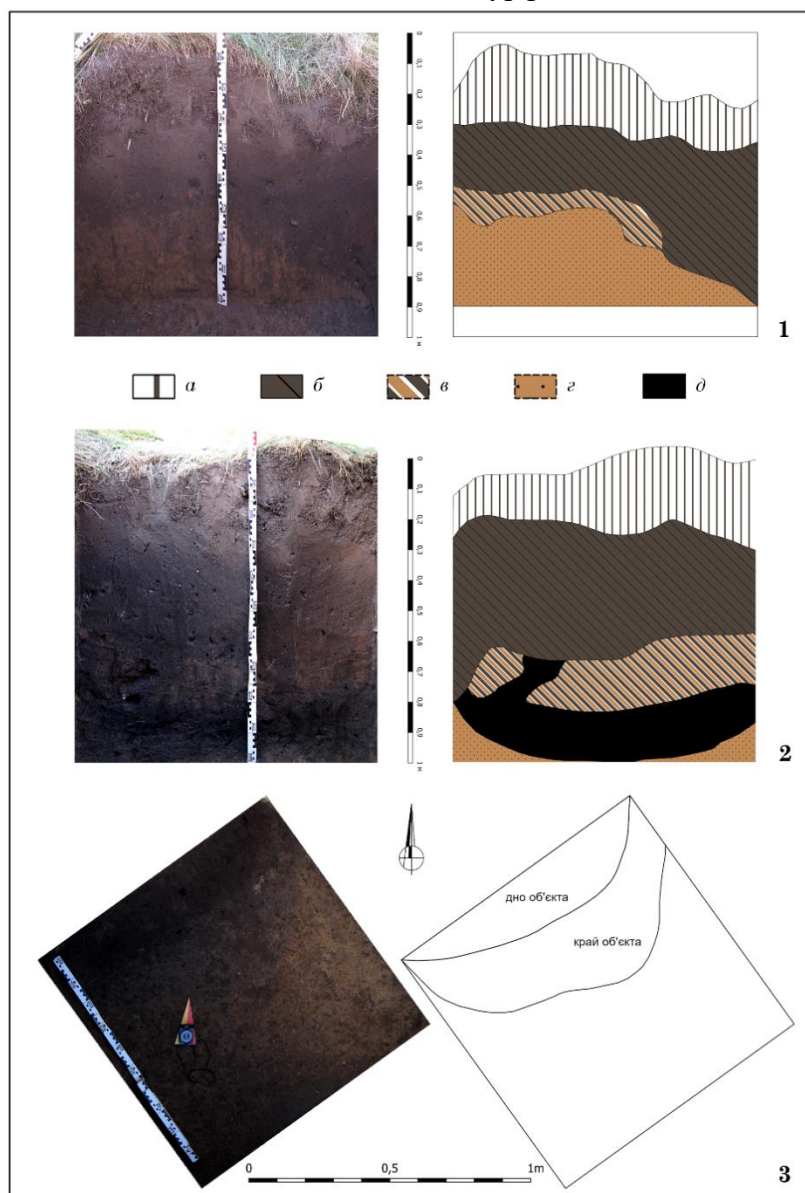


Рис. 7. Поселення Стрижівка 1 (ур. Баштан), шурф № 1 (2022 р.): 1 – стратиграфія південно-західної стінки, 2 – стратиграфія північно-західної стінки, 3 – фото (в плані) та креслення об'єкта, виявленого в нижній частині шурфу під час зачистки. Умовні позначення: а – орний шар, б – культурний шар, в – мішаний передматериковий шар, з – материковий шар, д – насичений слідами горіння шар

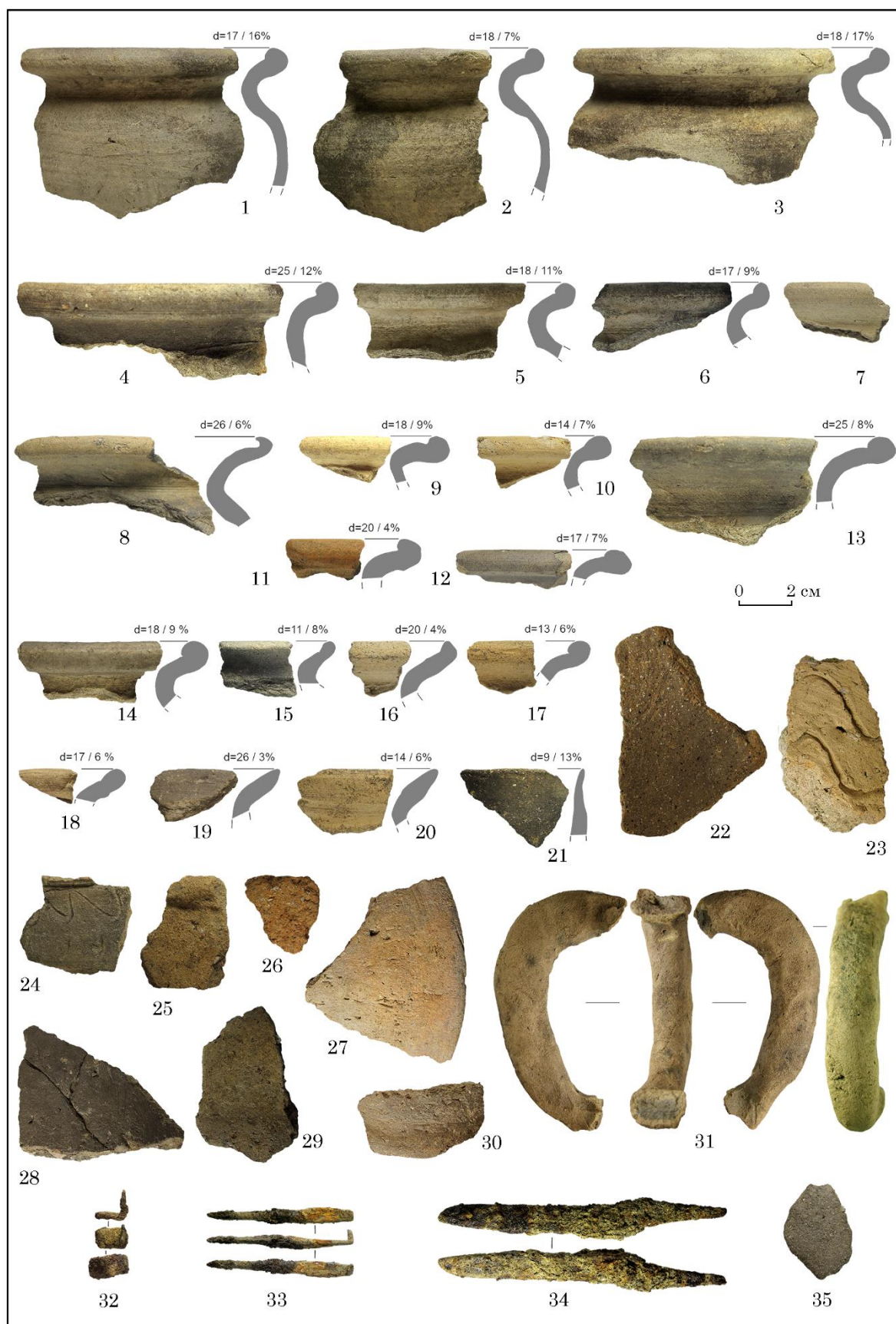


Рис. 8. Матеріали з культурного шару шурфу № 1 на поселенні Стрижівка 1 (ур. Баштан), дослідження 2022 р.

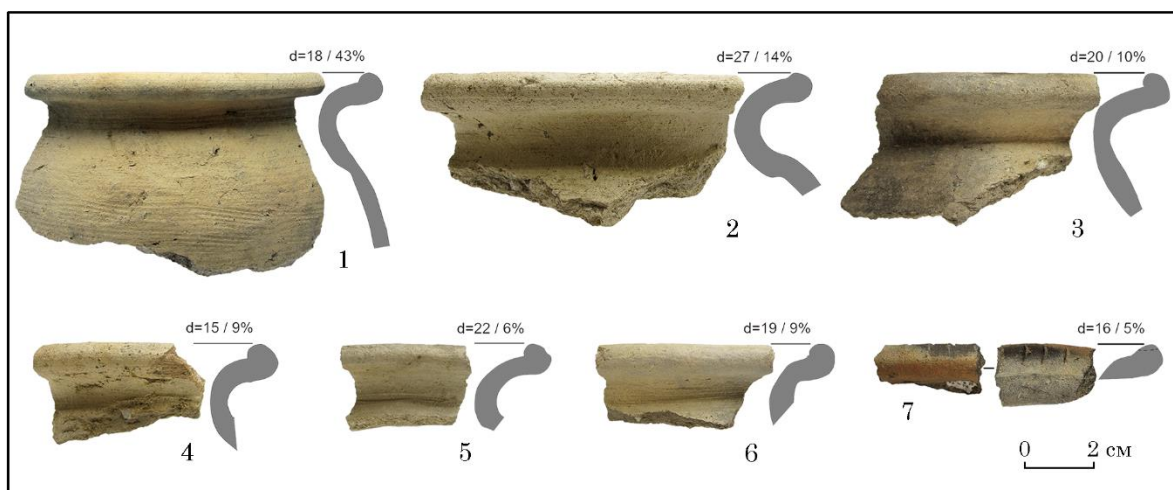


Рис. 9. Матеріали із заповнення об'єкту, зафіксованого в нижній частині шурфу № 1 на поселенні Стрижівка 1 (ур. Баштан), дослідження 2022 р.

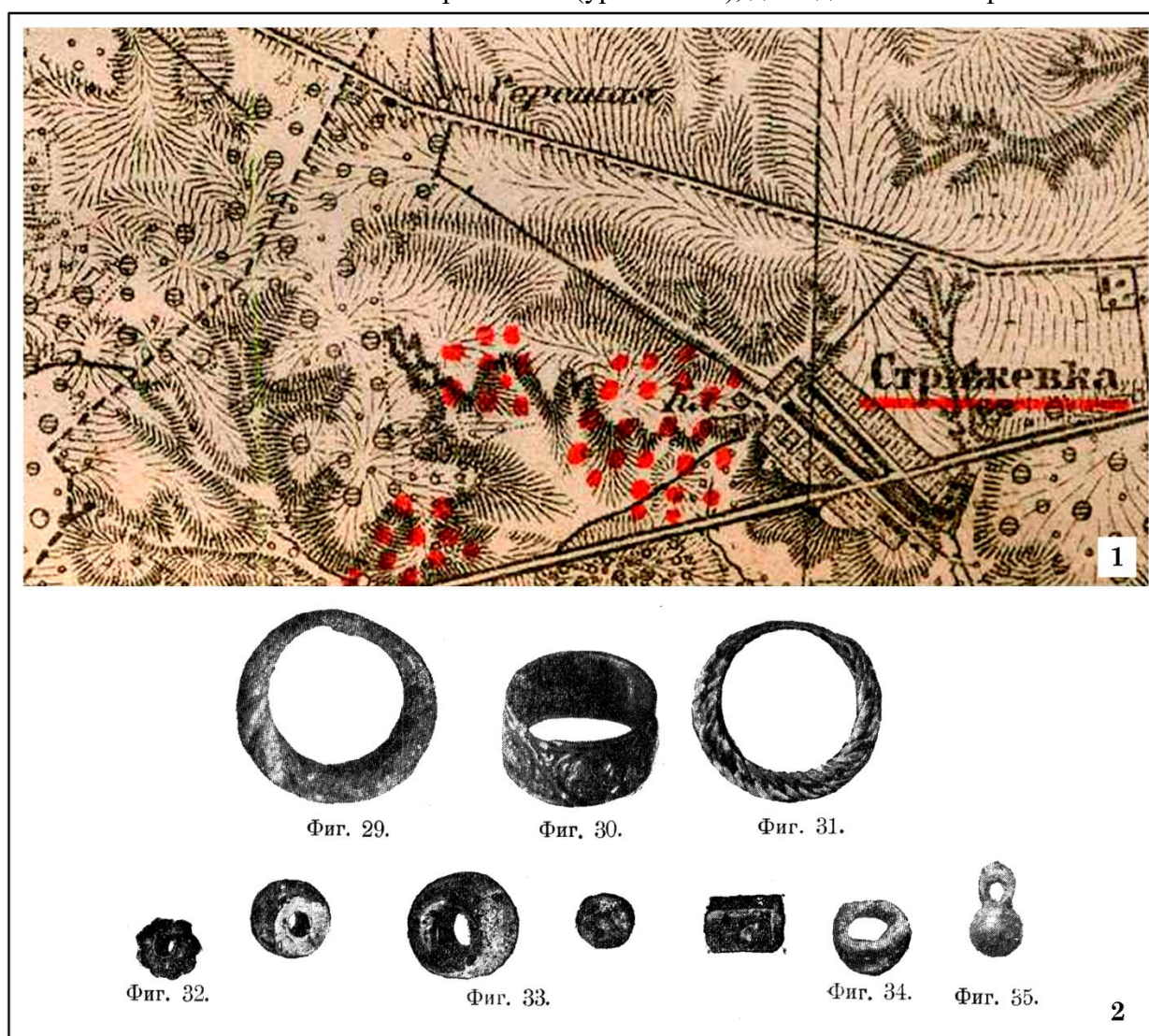


Рис. 10. Курганні могильники в околицях с. Стрижівка (за В. Б. Антоновичем, 1893 р.): 1 – місце розташування курганних груп на топографічній карті, 2 – індивідуальні знахідки з поховального інвентаря досліджених курганів

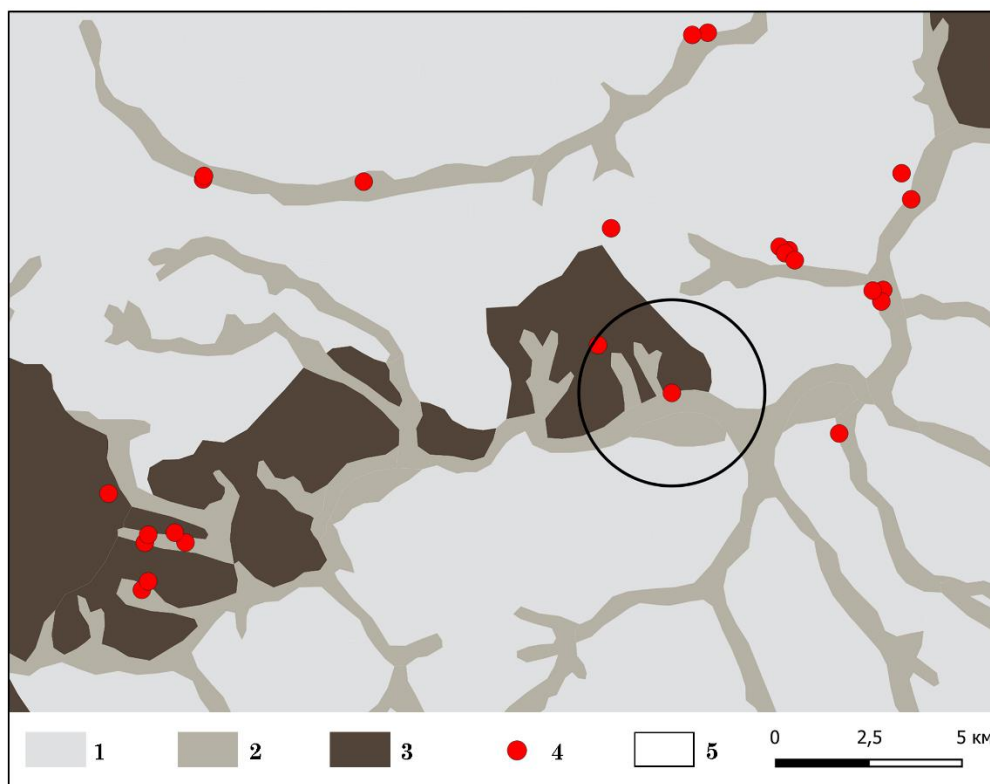


Рис. 11. Типи природно-територіальних комплексів (птік) середньої течії р. Тетерів (за С. Р. Кияком): 1 – птік моренно-льодовикових рівнин, 2 – птік ерозійної мережі, заплав, прирічкових терас, 3 – птік лесових рівнин, 4 – відомі пам'ятки давньоруського часу; 5 – ресурсна зона (2,5 км) поселення Стрижівка 1 (ур. Баштан)

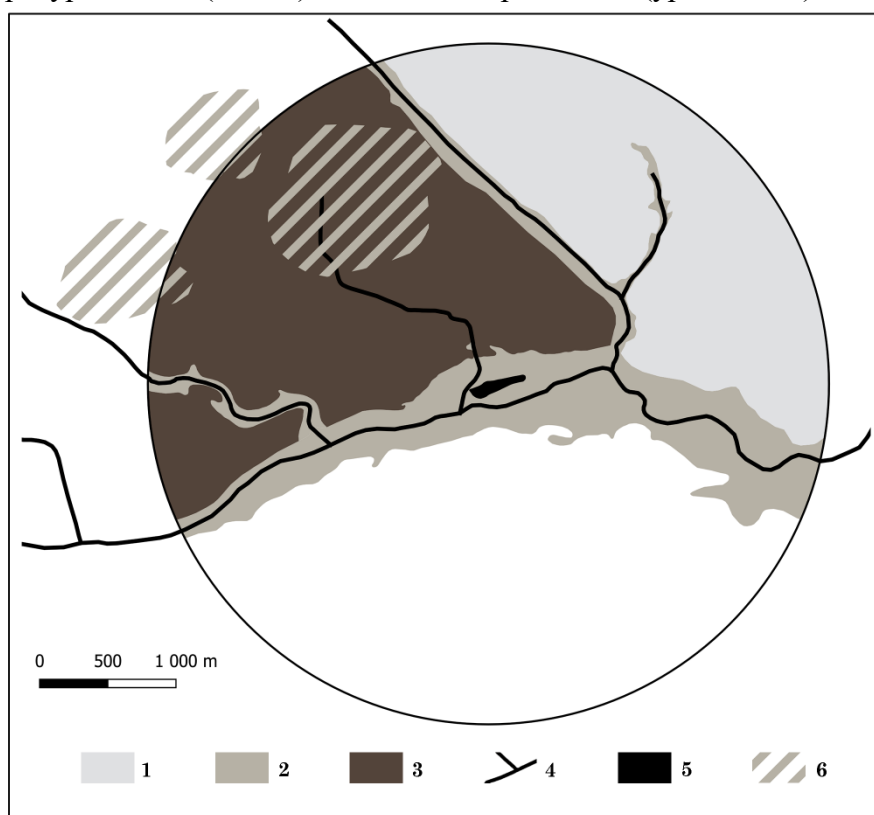


Рис. 12. Реконструйована ресурсна зона поселення Стрижівка 1 (ур. Баштан): 1 – птік моренно-льодовикових рівнин, 2 – птік ерозійної мережі, заплав, прирічкових терас, 3 – птік лесових рівнин, 4 – русла річок та струмків, 5 – площа поселення Стрижівка 1, 6 – обриси курганних груп за В. Б. Антоновичем