

# Фанталівський укріплений район в історії Боспорського царства

Толстіков В. П.

Фанталівський півострів в античний період був одним із островів архіпелагу. З півночі його територія (яку я надалі буду називати «Фанталівський острів») обмивалась водами Азовського моря — Меотиди, з заходу — Керченською протокою Кімерійського Боспору, а з півдня — Таманською затокою і стародавньою протокою, залишками якої служить низовина, що пролягла від Ахтанізівського лиману. Ще в XIX ст. вона поєднувалась протокою Суботин Єрик з північно-східною частиною Таманської затоки<sup>1</sup>. На південь від острова лежав Фанагорійський острів і Кепи<sup>2</sup>, відділений, в свою чергу, Таманською затокою і стародавнім, нині пересохлим, рукавом ріки Кубані — Антикита, від ще одного острова, на якому знаходилось місто Гермонаса і святилище Афродіти-Апатур<sup>3</sup>.

Фанталівський острів, що займав виняткове стратегічне та економічне положення, безсумнівно, відігравав особливу роль в історії Боспору, хоча б тому, що лежав на шляху із Меотиди в Понт і прикривав найвужчу частину протоки в місці найбільш зручної переправи з азійської на європейську сторону Боспору (рис. 1).

На Фанталівському острові нині локалізовано 12 фортець (частина яких досліджувалась), що утворювали єдину систему оборони, першовідкривачем якої є М. І. Сокольський<sup>4</sup>. Ці споруди поблизу с. Ілліч<sup>5</sup>, селищ Кучугури, «За Батьківщину»<sup>6</sup>, Пересип, станиці Татарська на городищі Патрей<sup>7</sup>, фортеця, що передбачається поблизу південно-західного краю острова, на городищі Кам'яна Батарейка<sup>8</sup>, поблизу станиці Запорізька, селища Червоноармійське<sup>9</sup>, фортеці Батарейка I, II, поблизу селища Батарейка<sup>10</sup> були збудовані за один будівельний період. Оскільки більшість фортець знаходиться на західному і південно-західному узбережжі острова, очевидно, що творці цієї системи нама-

<sup>1</sup> Сокольський Н. И. Таманский толос и резиденция Хрисалиска.— М., 1976.— С. 3.— Рис. 1.

<sup>2</sup> Strab., XI, 2, 9, 10; Гайдукевич В. Ф. Боспорское царство.— М.; Л., 1949.— С. 194-197.

<sup>3</sup> Strab., XI, 2, 10; Гайдукевич В. Ф. Указ. соч.— С. 208 и сл.

<sup>4</sup> Сокольський Н. И. Крепость на городище у хутора Батарейка I // СА.— 1963.— № 1.— С. 179; Сокольський Н. И. Крепость на поселении Батарейка II // КСИА АН СССР.— 1967.— Вып. 109.— С. 108-115; Сокольський Н. И. К истории северо-западной части Таманского полуострова в античную эпоху // Acta antiqua Philo-politana studia archaeologi.— Gerdicae. 1963.— P. 16.— С. 19.

<sup>5</sup> Николаева Э. Я. Поселение у д. Ильич // КСИА АН СССР.— 1981.— Вып. 168.— С. 88-93.

<sup>6</sup> Сокольський Н. И. Таманский толос и резиденция.— С. 111-112.

<sup>7</sup> Башкиров А. С. Отчет об историко-археологических изысканиях на Таманском полуострове летом 1948 г. // УЗ МГПИ.— 1949.— Т. XIII.— Вып. 2.— С. 133-156; Башкиров А. С. Историко-археологические изыскания на Таманском полуострове в 1949-1951 гг. // УЗ ЯГПИ.— 1957.— Вып. 22.— С. 311-382; Сокольський Н. И. Отчет о работе Таманской экспедиции ИА АН СССР в 1964 г. // НА ИА АН СССР.— Р.— 1 № 2864.— С. 62 и сл.; Сокольський Н. И., Стручалина Р. А., Голенко К. В. Третий Патрейский клад // Античный мир и археология.— Саратов, 1974.— Вып. 2.— С. 89 и сл.

<sup>8</sup> Сокольський Н. И. Отчет об археологических исследованиях Таманской экспедиции ИА АН СССР за 1962 г. // НА ИА АН СССР.— Р.— 1 № 2524.— С. 104-105.

<sup>9</sup> Сокольський Н. И. Там же.— С. 61-94.

<sup>10</sup> Сокольський Н. И. Крепость на городище у хутора Батарейка I.— С. 179; Сокольський Н. И. Отчет об археологических исследованиях Таманской экспедиции ИА АН СССР в 1961 г. // НА ИА АН СССР.— Р.— 1 № 2290.— С. 59 и сл.; Сокольський Н. И. Крепость на поселении Батарейка II.— С. 108 и сл.; Сокольський Н. И. Отчет о работах Таманской экспедиции ИА АН СССР за 1965 г. // НА ИА АН СССР.— Р.— 1 № 3134.— С. 2 и сл.

гались захистити саме ці райони, тобто, як найважливіший в стратегічному відношенні, розглядався напрям збоку протоки і європейської частини Боспору (рис. 1).

Кожна із фортець являла собою тактично самостійну ланку в єдиній, старанно спланованій стратегічній системі. На це вказує, передусім, розміщення фортець в зоні прямого бачення одна від іншої, що забезпечувало надійний зв'язок між ними за допомогою світлової і димової сигналізації. Це повинно було допомагати здійснювати координовану взаємодію всіх оборонних вузлів укріпленого району. Серйозними аргументами для підтвердження цієї думки є особливості планування і конструктивні заходи, що вживались при спорудженні фортець.

В результаті досліджень вдалося відтворити особливості конструкції і, навіть, послідовність будівельних операцій.

Першим етапом будівництва було спорудження валу, який окреслював план майбутньої фортеці (рис. 2, 1). Грунт для валу брався із рову, що викопувався по периметру валу, з зовнішнього його боку. Насип валу будувався із горизонтальних, щільно утрамбованих шарів глинистого ґрунту, укладених на спеціально вирівняний для цієї мети горизонтальними підрізами материк. Висота валу сягала 2-3 м при ширині в основі 8-10 м.

Другий етап полягав у зведенні башт (рис. 2, 2), підвалини яких базувались на спеціальних фундаментах у вигляді двопанцирних конструкцій із рваного камення із забутовкою на глині. Ці фундаменти, як і фундаменти куртин, заглиблювались у вал, поверхня якого оформлялась у вигляді горизонтального майданчика. Очевидно, уже в процесі спорудження валу і рову виготовляли і сирцеву цеглу стандартних розмірів:  $0,52 \times 0,52 \times 0,07$  м. Ряди цеглин у кладці башт вкладалися вперев'яз на глиняному розчині, подекуди при необхідності вживалися і половинки цеглин. Кладка посилювалась пропущеними через неї брусками прямокутного фахверка, покладеними як повздовж, так і поперек в товщу стін. На найбільш відповідальних ділянках кладки (наприклад, у пілонах воріт) використовували і навхрест покладені лаги. Товщина брусків рівнялась товщині цегли, завдяки чому не порушувалась рядність та міцність кладки.

На третьому етапі (рис. 2, 3) споруджували куртини між баштами, підвалинами для яких слугували тонкі настили-субструкції із рваного камення та буту, заглиблених у вал. Куртини прибудовувались

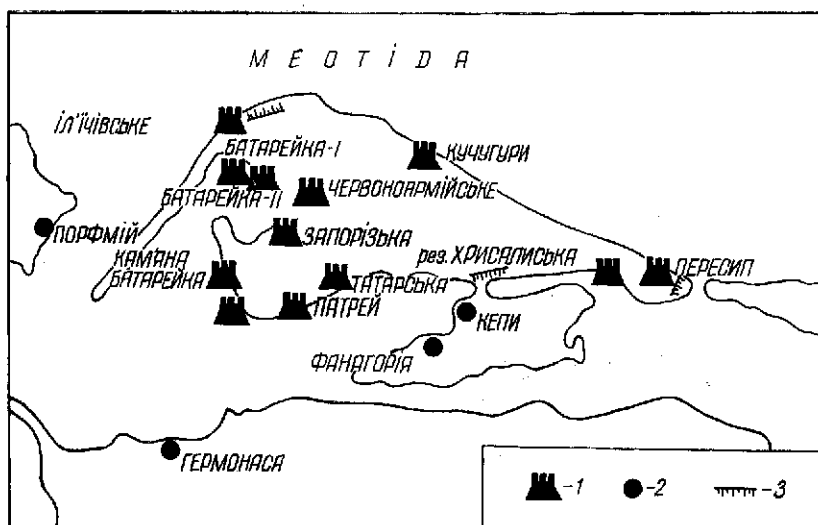


Рис. 1. Схема розміщення фортець Фанталівського укріпленого району. Умовні знаки: 1 — фортеці-форти, 2 — міста, 3 — вали.

впритул до башт, не складаючи з ними єдиного конструктивного цілого. Кладка куртин також армувалась фахверком.

В ході четвертого етапу з внутрішнього боку оборонних споруд прибудовувались платформи із шарів глини, армованих каркасними кладками із сирцевої глини і бутового каменю. Висота таких платформ досягала 2,5 м при ширині в основі 8-9 м. На платформах зводились внутрішні пристінні приміщення фортеці. Така конструкція забезпечувала необхідний рівень пристінних приміщень та ще більше посилювала нижню зону фортець, оскільки укис валу, що переходив в ескарп рову ззовні, та монолітна платформа зсередини, що лежала на 2-2,5 м вище основи башт і стін, повинні були значно послабляти дію таранів противника, а також утруднювати проведення підкопів і мін. Отже, укріплення і внутрішні пристінні споруди були єдиним конструктивним цілим і створювались одночасово (рис. 2, 4).

Башти і куртини фортець були забезпечені покрівлями, про що свідчить значна кількість знайдених при розкопках згорілих балок і дощок кроков, залізні цвяхи, а також пласти камки й глиняної обмазки, які покривали покрівлю. Башти мали і внутрішні приміщення, вхідні пройоми яких замикались міцними дверима, що висіли на залізних петлях. Приміщення нижнього рівня мали вигляд напівпідвалів, підлоги яких були заглиблені на 1,4-1,5 м нижче поверхні підлоги сусідніх приміщень. За збереженими гніздами з залишками згорілих балок перекриття видно, що висота їх складала від 1,35 до 2,0 м. Окрім нижніх приміщень, башти повинні були мати ще близько двох-трьох поверхів, висота кожного з яких могла досягати 3 м і більше.

Привертають увагу надто великі розміри башт у плані (9,8×9,8 м — північно-західна наріжна башта фортеці Батарейка I (рис. 3, 3), 10,5×9,6 м — північно-східна наріжна башта фортеці Батарейка II та ін.), а також товщина баштових стін і куртин, що досягали 3 м (рис. 3, 1-5).

Розрахунки показують, що при названих розмірах і товщині стін башти фортець Фанталівського острова могли мати висоту близько 15 м, а куртини — до 10 м (рис. 4, 1-3).

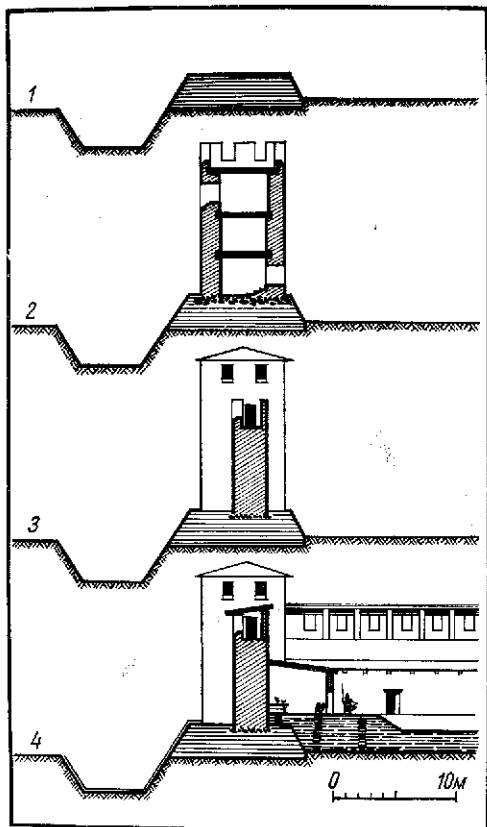


Рис. 2. Послідовність будівельних етапів під час спорудження фортець (за матеріалами розкопок М. І. Сокольського).

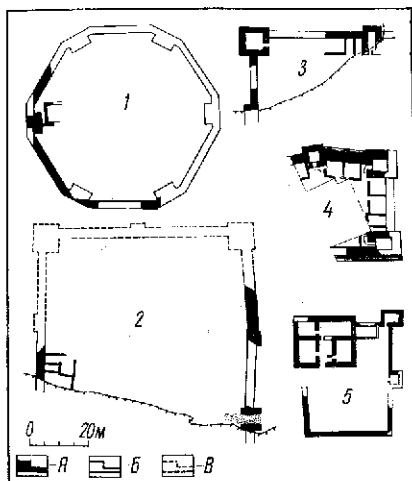


Рис. 3. Схематичні плани фортець. Умовні знаки: А — укріплення, що досліджувались археологічно, Б — реконструйовані траси укріплень, В — ймовірні траси укріплень; 1 — Кам'яна Батарейка, 2 — Патрей, 3 — Батарейка I, 4 — Батарейка II, 5 — фортеця поблизу поселення «За Батківщиною».

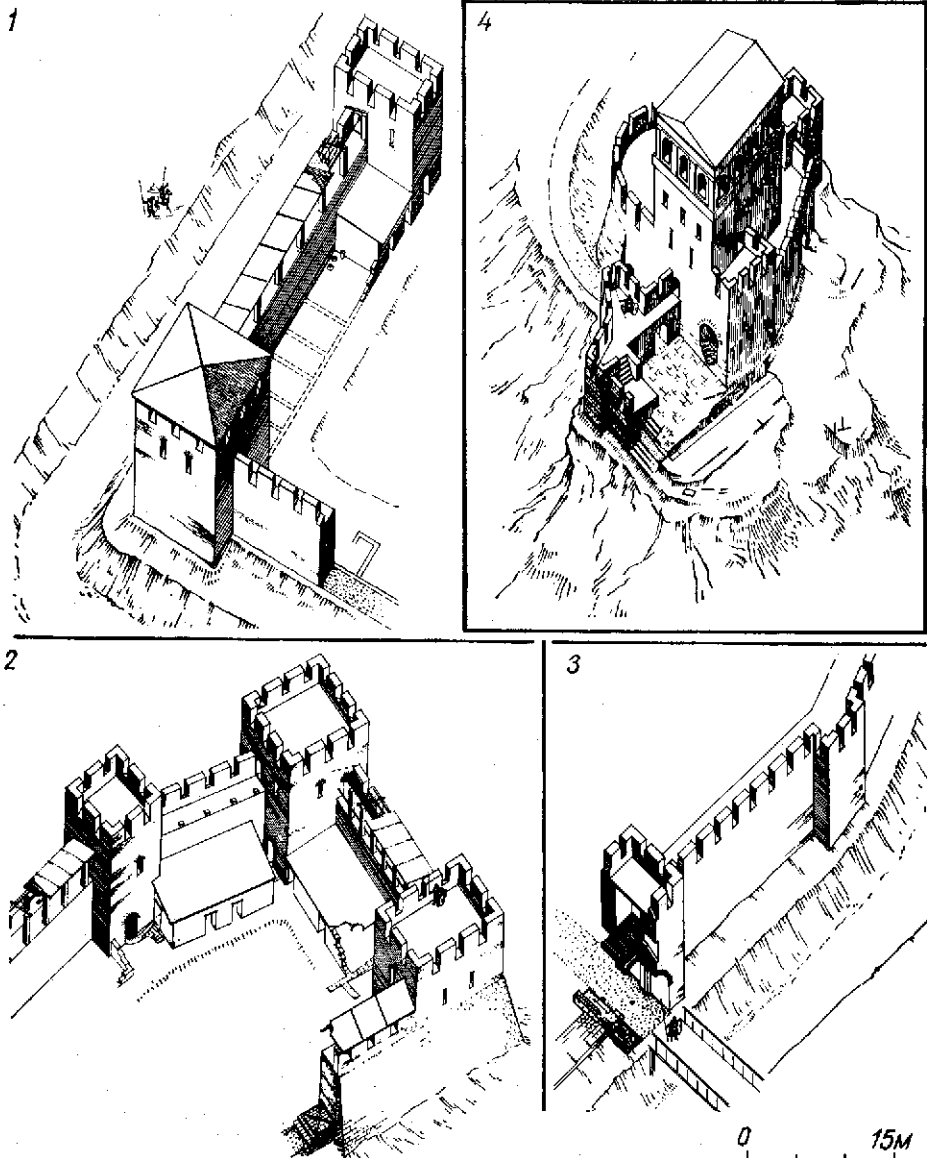


Рис. 4. Реконструкції-аксонометрії укріплень (рис. автора): 1 — фортеця Батарейки I (вид з заходу); 2 — фортеця Батарейка II (вид з південного заходу); 3 — фортеця Патрей. Північно-східний фронт укріплень (вид з сходу); 4 — цитадель акрополя Пангикапею.

Залишки воріт були виявлені лише у фортеці на городищі Патрей. Вони склалися з двох паралельних пілонів довжиною 6,7 м, шириною 1,9 м та бруківки між ними. Ширина провіту — 3,65 м. Всі елементи воріт базувалися на глиняній субструкції товщиною 0,7 м, армованою каркасними сирцево-цегляними кладками. Пілони, зведені із стандартної сирцевої цегли, стояли на фундаментах із рваного каменю у вигляді двопанцирних конструкцій, впущених в субструкцію. Кладки пілонів були посилені фахверками із дубових брусків перетином  $0,07 \times 0,15$  м. Довгі лаги йшли по краю довгих сторін пілонів, зверху впоперек них були покладені короткі бруски, що розділяли рами на три або чотири відсіки; знизу в кожному відсіку розміщались перехресні лаги. Всі бруски поєднувались не впритул, а налягали кінцями один на одного, в результаті чого яруси брусків, що лежали на рядах сирцевої кладки утворювали міцну і гнучку конструкцію<sup>11</sup>.

<sup>11</sup> Сокольський Н. И. Отчет о работах Таманской экспедиции ИА АН СССР в 1964 г. // НА ИА АН СССР. — Р — 1 № 2864. — С. 62-75.

Всередині просвіту воріт, біля кожного пілону, на віддалі 2,4 м від зовнішнього краю були збудовані два прямокутних в плані виступи-пілястри розмірами  $1,0 \times 0,3$  м. Ці виступи, кладка яких складала єдине ціле з кладкою пілонів, опирались на підвалини, збудовані із старанно обтесаних і підігнаних плит. За рахунок них просвіт воріт звужувався до 3 м. Можна припустити, що просвіт воріт фортеці був перекритий арочним напівциркульним склепінням, зведеним із сирцево-цегляної кладки (рис. 5, 1). Такі передбачення дозволяють зробити зображення кріпосних воріт на боспорських монетах перших століть н. е. (рис. 5, 3).

В центрі просвіту воріт, між пілястрами, на бруківці було відкрито гніздо, вимощене камінням, діаметром 0,2 і глибиною 0,7 м (рис. 5, 2). На віддалі 1,5 м південного виступу-пілястру та 1,6 м від північного, в напрямку до фортеці, біля кожного із пілонів знаходились ще два гнізда на бруківці, прямокутних в плані ( $0,15 \times 0,15$ ), також облицьованих камінням. Ці гнізда, що розміщались поблизу внутрішнього краю воріт, призначались для кріплення вертикальних брусків-косяків для навішування стулків воріт, які могли закриватися масивним дерев'яним брусом, що рухався по дерев'яних пазах у товщі пілонів. М. І. Сокільський, який відкрив і дослідив цю споруду, звернув увагу на можливість використання тут рухливої катаракти — стулки, що опускалась і дозволяла захисникам миттю блокувати ворота, ще до закриття основних стулків. Я повністю підтримую цю думку і вслід за М. І. Сокільським вважаю, що у воротах фортеці Патрея була використана катаракта — з'єднана із брусків і дошок стулка, споряджена по нижньому краю дерев'яними зубами. На можливість присутності зубів вказує та обставина, що в підвалинах пілястрів, в яких, можливо, були влаштовані вертикальні направляючі пази для катаракти, були спеціально укладені масивні тесані кам'яні плити, що піднімались над рівнем бруківки на 0,25 м. Ці плити могли підтримувати падаючу катаракту та оберігати її зуби від ударів по бруківці. Облицьовані каменем гнізда в центрі просвіту між пілястрами були призначені для кріплення нижнього кінця вертикальної балки, яка опускалась разом з катарактою і зачиняла її та значно зміцнювала всю конструкцію.

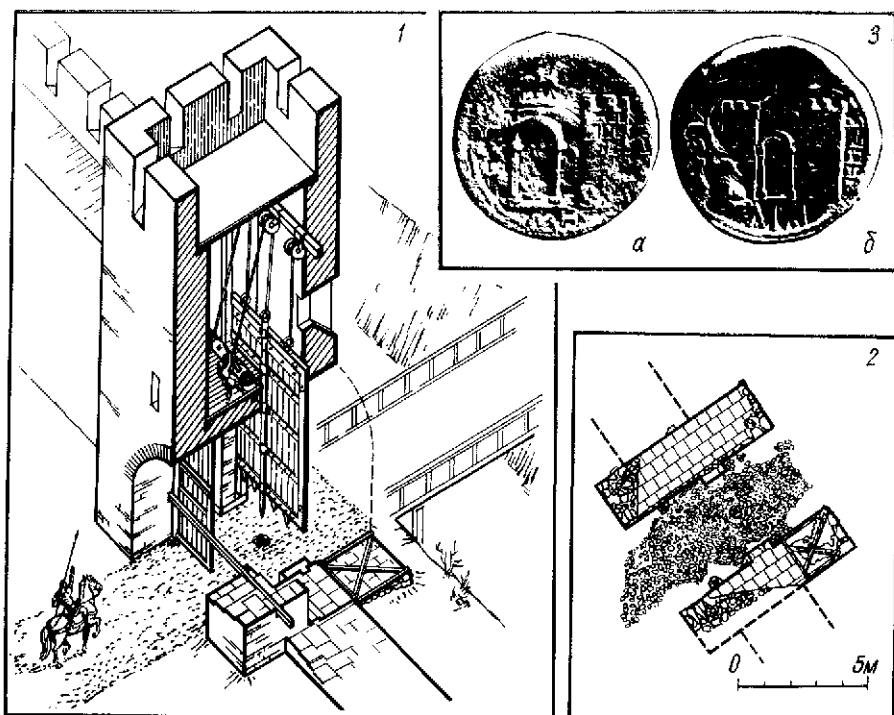


Рис. 5. Ворота фортеці Патрей. 1 — реконструкція-аксонометрія (рис. автора). 2 — план воріт, 3 — зображення воріт на боспорських монетах: сестерції а) Ріскупоріда II; б) Савромата I (фото).

Використання катаракти передбачає наявність в середньому ярусі надворітної башти спеціального приміщення, куди вона піднімалась і в якому повинні були розміститися піднімаючий пристрій і воїни, що його обслуговували. Розрахунки показують, що висота цього приміщення повинна бути близько 6 м, при висоті просвіту близько 4,5 м. Надворітна башта фортеці Патрея повинна була мати і третій — верхній ярус для розміщення воїнів, що захищали ворота. Верхнє приміщення, очевидно, покривалось покрівлею.

Конструкція фортець, що являла собою зразок високого рівня розвитку військової архітектури азіатської частини Боспору<sup>12</sup>, дозволяла зводити їх практично в любому необхідному для оборони пункті. Поскільки підвалини фортець, що споруджувались штучно у вигляді валів і глинобитних платформ, давали можливість значно збільшити висоту башт і куртин, що підвищувало обороноздатність, розширювало сектори обстрілу і огляду, тим самим, робило все укріплення менш залежним від умов рельєфу місцевості. Хоча розміри фортець невеликі (площа кожної із них в середньому 2500-3000 м<sup>2</sup>), все ж форти являли собою могутні ланцюги єдиної оборонної системи. Через проміжні сигнальні пости і, вірогідно, через судна боспорського військового флоту, що патрулювали в протоці, система оборони Фанталівського укріпленого району могла бути пов'язана світловим і димовим «телеграфом» і зі столицею цитаделі на акрополі Пантікапею<sup>13</sup> (рис. 4, 4).

Археологічні матеріали, виявлені у фортецях, не дозволяють віднести час їх спорудження до періоду раніше другої половини I ст. до н. е. Своєрідність даної системи, висока якість будівництва фортець, продуманість і завершеність як окремих їх елементів, так і всього планування в цілому, нарешті, наявність біля кожної фортеці синхронного неукріпленого поселення, свідчать про те, що ця фортифікаційна система повинна була будуватися в один із стабільних періодів та під контролем достатньо сильного в політичному і військовому відношеннях правителя Боспору. Сказане дає можливість мені, вслід за М. І. Сокольським, вважати творцем Фанталівського укріпленого району царя Асандра<sup>14</sup>.

З діяльністю Асандра пов'язані фортифікаційні заходи другої половини I ст. до н. е. Саме цей правитель, що переміг в боротьбі за владу царя Фарнака I і став у 47 р. до н. е. архонтом Боспору<sup>15</sup>, ввійшов в історію як найвидатніший політичний діяч, полководець і фортифікатор. Страбон зберіг свідчення Гіпсікрата про Асандра, «який побудував на перешийку Херсонеса, поблизу від Меотиди, стіну довжиною в 360 стадій і звів на кожну стадію по 10 башт» (VII, 4, 6)<sup>16</sup>. Археологічні дослідження останніх десятиліть підтверджують створення Фанталівського укріпленого району та спорудження цитаделі на акрополі Пантікапею<sup>17</sup> Асандром, який в 44 р. до н. е. після смерті Юлія Цезаря прийняв титул царя<sup>18</sup>.

В укріпленнях острова відкриті типові будівлі житлового та господарського призначення, пов'язані між собою та з оборонними спорудами. В них та в напівпідвальних приміщеннях башт виявлено численні фрагменти керамічної тари і посуду разом з залишками запасів, насамперед зерна і, мабуть, масла, які вказують на те, що в укріпленнях-фортах розміщались постійні гарнізони. Очевидно, продукти і припаси

<sup>12</sup> Tolstikov V. P. L'apport de la fortification a l'histoire de Bosphore antique // La fortification et sa place dans l'histoire politique, sociale et culturelle du monde Grec.— Т. 4. communication presentes.— P. 10-13.

<sup>13</sup> Толстиков В. П. О системе обороны акрополя Пантікапея // Сообщения ГМИИ им. А. С. Пушкина.— М., 1984.— Вып. 7.— С. 51-52.

<sup>14</sup> Сокольский Н. И. Таманский толос...— С. 107.

<sup>15</sup> Гайдукевич В. Ф. Боспорское царство.— С. 312-313.

<sup>16</sup> Сокольский Н. И. Вали в системе обороны Европейского Боспора // СА.— 1957.— Т. XXVII.— С. 105-106.

<sup>17</sup> Толстиков В. П. Раскопки цитадели на акрополе Пантікапея // АО 1977.— М., 1978.— С. 391-392; Толстиков В. П. Фортификация античного Боспора: Автореф. дис. ...канд. истор. наук.— М., 1981.— С. 20.

<sup>18</sup> Гайдукевич В. Ф. Указ. соч.— С. 314.

в гарнізоні постачало паселення неукріплених поселень, що знаходились поблизу кожної із фортець острова. Напевне, до функцій гарнізонів, крім військових обов'язків, входило і здійснення контролю над населенням цих селищ, які разом з фортецями були, очевидно, єдиними адміністративно-господарськими комплексами та складовими елементами військово-адміністративної системи Фанталівського острова.

За специфікою розміщення фортець в системі оборони можна гадати, що спочатку Асандр намагався захистити цей ключовий район держави від набігів піратів, остаточно перемога над якими могла вплинути на його утвердження царем Боспору в Римі<sup>19</sup>. Саме цей правитель, що опирався в боротьбі за владу проти Фарнака на меотосарматські племена азійського Боспору і, передусім, на аспургіан, міг належним чином оцінити стратегічне значення Фанталівського острова і, ставши царем, зміцнити його та виділити в особливий військово-адміністративний район. Примітно, що саме на сході острова виявлено укріплену резиденцію Хрисаліска, що був, за надто вірогідним передбаченням М. І. Сокольського, вождем аспургів і першим намісником нового укріпленого району<sup>20</sup>. Ця гіпотеза вневнено підкріплена як комплексом знахідок в основному приміщенні резиденції, так і характером та змістом знайденого в ньому унікального епіграфічного документа — напису Хрисаліска<sup>21</sup> (рис. 6).

До цікавих висновків приводить і аналіз всього військово-архітектурного комплексу укріпленої резиденції Хрисаліска. Привертає увагу поєднання в ньому оборонних споруд — валу та рову, — що оточували по периметру і монументальної споруди центрального ядра комплексу, яка, безсумнівно, є прикладом розвитку грецької архітектури, тоді як вал і рів вказують на близькість цього укріплення до фортифікацій меотосарматських племен Прикубання<sup>22</sup>. Ці дані можуть вказувати, що Хрисаліск був представником вже еллінізованої сарматської знаті, тісно пов'язаною з царем Боспору. А факт того, що резиденція, яка споруджена дещо раніше укріплень острова, продовжувала існувати і після перетворення його в укріплений район Боспорського царства, свідчить на користь гіпотези М. І. Сокольського про ту важливу військово-адміністративну функцію, яку міг виконувати аспургіанець Хрисаліск, доля якого була тісно пов'язана з долею його царя і патрона Асандра.

Після смерті царя Асандра в 17 р. до н. е., в ході боротьби за владу, що розгорілася між царицею Динамією, що йому наслідувала, і ставлеником Риму понтіїським царем Полемоном, оборонна система Фанталівського острова серйозно не постраждала. Зруйнована і спалена була лише резиденція Хрисаліска, який, будучи прихильником царя, залишався вірним його дому і, треба думати, загинув у боротьбі з Полемоном<sup>23</sup>.

Тридцятилітній період царювання Аспурга був часом зміцнення внутрішньо-політичної системи Боспорської держави, економічного піднесення, поживлення торгівлі і виробництва<sup>24</sup>. Володіння Боспору в цей період включали не тільки споконвіку належні йому території, але і Херсонес, що знаходився з часів Мітрідатових війн під протекторатом боспорських владик<sup>25</sup>, та Скіфське кримське царство, на територію і в столицю якого було переселено чимало боспорян та, вірогідно, якесь союзне Боспору сарматське плем'я<sup>26</sup>. Можна передбачити, що

<sup>19</sup> Гайдукевич В. Ф. Боспорское царство.— С. 314. См. также КБН № 30 и комментарий к надписи.

<sup>20</sup> Сокольский Н. И. Таманский толос...— С. 89, 107-108.

<sup>21</sup> Там же.— С. 40, 106.

<sup>22</sup> *Strab.* XI, 2, 11; Сокольский Н. И. Крепость аспургіан на Боспоре // КСИА АН СССР.— 1975.— Вып. 143.— С. 29.

<sup>23</sup> Сокольский Н. И. Таманский толос...— С. 39, 108.

<sup>24</sup> Гайдукевич В. Ф. Боспорское царство.— С. 320-321.

<sup>25</sup> КБН № 40; Гайдукевич В. Ф. Указ. соч.— С. 322-323.

<sup>26</sup> Раевский Д. С. К истории греко-скифских отношений (II в. до н. э.— IV в. н. э.) // ВДИ.— 1973.— № 2.— С. 110-119.

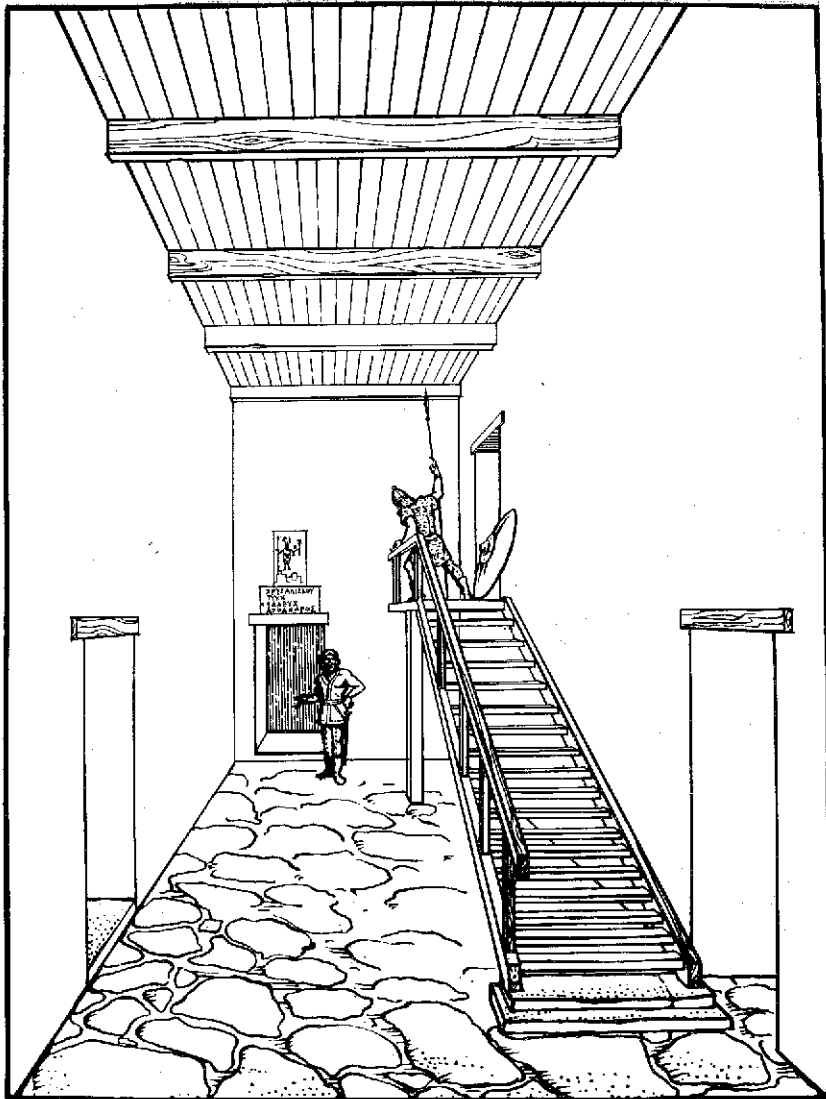


Рис. 6. Вестибюль укріпленого приміщення резиденції Хрисаліска (реконструкція автора).

саме при царі Аспурзі завершився процес оформлення адміністративної системи держави, розпочатий ще Асандром. Саме до цього періоду відносяться перша із відомих, зафіксованих епіграфічно, згадка посади «начальника острова» (*ἑπὶ τῆς νήσου*)<sup>27</sup>. Фанталівський укріплений район, безсумнівно, існує при царі Аспурзі. Вірогідно, уже невдовзі після приходу його до влади відбувається відновлення колишньої резиденції Хрисаліска і зведення тут нових фортець, тобто включення її знову в систему оборони острова<sup>28</sup>.

Після смерті царя Аспурга становище на Боспорі знову дестабілізувалось в результаті боротьби за владу, що почалася між його синами Мітрідатом і Котієм в 44-45 рр., причому основною ареною бойових дій стала азіатська частина території Боспорського царства, в тому числі і Фанталівський острів<sup>29</sup>. Розкопки показують, що якраз до середини I ст. відносяться шари пожеарищ на городищі Кепи та укріплен-

<sup>27</sup> КВН № 40; Болтунова А. И. К истории Таманса (по данным эпиграфики) // Кlio.— 1965.— № 42.— С. 204.— Прим. 7.

<sup>28</sup> Сокольский Н. И. Таманский толос...— С. 111.

<sup>29</sup> Тас. Апп.— XII, 15.



нях острова; цим же часом датується, нашвидкоруч споруджений, оборонний вал поблизу Кеп<sup>30</sup>, наспаний прихильниками Мітрідата, які намагались посилити оборонну систему острова на одному із найбільш загрозливих напрямків<sup>31</sup>. Сліди пожарищ в укріпленнях Фанталівського острова можна пов'язувати з осадними операціями військ Котія і римських загопів, які взяли на себе осаду укріплених пунктів Мітрідата.

З цими ж подіями, мабуть, зв'язане зруйнування і цілого ряду укріплених пунктів південно-східної країни азіатського Боспору, наприклад, біля хутора Світанок<sup>32</sup>, поблизу с. Володимирського<sup>33</sup> та інш. Цікаво, що в укріпленні біля с. Володимирського трапились сіроглиняні миски з тампоподібним особистим знаком царя Аспурга<sup>34</sup>. На думку дослідників, воно було спалене в ході війни між Мітрідатом VIII і Котієм, а захисниками його могли бути воїни із особистої дружини царя Аспурга<sup>35</sup>.

Археологічні дослідження свідчать про те, що невдовзі після цих подій близько середини I ст. фортеці були знову відремонтовані або відновлені і продовжували виконувати свої функції до початку II ст. н. е.

Остаточне знищення фортець Фанталівського укріпленого району відбулося, наскільки дозволяють судити матеріали розкопок, на початку II ст., тобто при царюванні Савромата I (93/94—123/124 рр.)<sup>36</sup>. З якими ж саме подіями можна пов'язати знищення цієї оборонної системи?

Епіграфічні відомості вказують, що цар Савромат I вів більш-менш успішні війни зі скіфами (КБН №№ 32, 981), що стали, мабуть, наслідком корінної зміни скіфо-боспорських відносин і виходу Скіфського кримського царства з-під контролю Боспору на рубежі I-II ст.<sup>37</sup>. Очевидно, з боку Боспору ці війни носили переважно оборонний характер, поскільки в титулатурі Савромата I немає вказівок на те, що його влада, як в часи Аспурга, поширювалась на скіфів, таврів, меотів та інші племена. На це ж вказують і заходи царя по відновленню і укріпленню оборонних споруд таких важливих прикордонних міст Боспору, як Танаїс<sup>38</sup>, Горгіпія<sup>39</sup>, Ілурат<sup>40</sup>.

Зовнішньополітичне становище Боспору і в цей період визначалось, насамперед, відносинами з Римом, які характеризувались складністю і нестабільністю<sup>41</sup>. В останні роки правління імператора Доміціана (93-96 рр.) посилюється натиск Риму на залежні держави, в тому числі і на Боспор, обумовлений серйозними фінансовими труднощами і військовими приготуваннями на Сході<sup>42</sup>. В цей період зростає роль Боспору як постачальника продовольства для значних контингентів римських військ, перекинутих до східних кордонів імперії. Таке ж становище зберігається і після приходу до влади імператора Траяна (98-117).

<sup>30</sup> Соколовский Н. И. Отчет об археологических исследованиях Таманской экспедиции ИА АН СССР в 1961 г.— С. 41 и сл.

<sup>31</sup> Соколовский Н. И. Таманский толос...— С. 113.

<sup>32</sup> Крушквал Ю. С. Аптчанское здание в районе Горгиппии // АИКСР.— М., 1968.— С. 213.

<sup>33</sup> Онайко Н. А., Дмитриев А. В. Укрепленное здание в аптчанском поселении у с. Владимировское близ Новороссийска // КСИА АН СССР.— 1981.— Вып. 168.— С. 93-99.

<sup>34</sup> Там же.— С. 97-99, 98.— Рис. 5.

<sup>35</sup> Там же.— С. 99.

<sup>36</sup> Соколовский Н. И. Крепость на поселении Батарейка II.— С. 109, 114; Соколовский Н. И., Стручалина Р. А., Голенко К. В. Третий Патрейский клад.— С. 93.

<sup>37</sup> Раевский Д. С. Указ. соч.— С. 117, 119.

<sup>38</sup> Болтунова А. И. К истории Танаиса...— С. 202.

<sup>39</sup> КБН № 1122; Болтунова А. И. Надписи Боспора. Заметки и публикации // ВДИ.— 1959.— № 4.— С. 101-105.

<sup>40</sup> Гайдукевич В. Ф. Отчет о раскопках в Илурате 1956 г. // ИА АН СССР.— Р-1 № 1400.— С. 61-63.

<sup>41</sup> Фролова Н. А. Боспор и Рим в конце I— начале II вв. н. э. по нумизматическим данным // ВДИ.— 1968.— № 2.— С. 133; Цвегаева Г. А. Боспор и Рим.— М., 1979.— С. 13-18.

<sup>42</sup> Фролова Н. А. Указ. соч.— С. 135-137.

На думку Н. А. Фролової, поява на мідних монетах Савромата I, що датуються 98-102 рр., зображення Траяна може служити свідченням ще більш зростлого політичного натиску Риму в період ведення Траяном війн з даками, для участі в яких залучались і допоміжні загони з Боспору<sup>43</sup>.

Після 102 року на мідних монетах Савромата I портрет Траяна не чеканиться, а з'являється знову лише в 108/109 рр. Н. А. Фролова відзначає, що повторна чеканка зображення є свідченням нового етапу прямого втручання Риму в справи Боспорського царства<sup>44</sup>. Крім того, вказує на те, що боспорський цар був змушений знову, вдруге, просити у імператора Траяна підтвердження законності своєї влади. Такий висновок підтверджується, на думку дослідника, мідними монетами Савромата I, випущеними в 108/109 рр. двох типів: із зображенням курульного крісла — погруддя Траяна; і погруддя царя — погруддя Траяна<sup>45</sup>. В цьому зв'язку цілком певного змісту набувають повідомлення, що збереглися пізніми авторами Евтропієм, Фестом і Йорданом про те, що Траян «...царів іберів, савроматів, боспорців (розрядка моя — В. Т.), арабів, осроенів і колхів поставив під римську владу» (Eut., VIII, 3. Fest., Brev., XX. Iord., Roman., 267). В контексті наведених даних слід розглядати, мабуть, і одну надто незвичайну особливість у титулатурі цього боспорського правителя. Привертає увагу те, що серед владик Боспору, які, слідом за Мітрідатом VI Евпатором прийняли титул «царя царів»<sup>46</sup> (Фарнак (КБН, №№ 28, 29), Асандр (КБН № 30), ми знаходимо і Савромата I (КБН, №№ 45, 1048). І, очевидно, не випадково саме Фарнак і Асандр, що возвеличувались таким багатозначним у політичному відношенні титулом, намагались проводити ворожу або дещо незалежну відносно Риму політику<sup>47</sup>. Той факт, що титул «царя царів» вжитий лише в двох із п'ятнадцяти написів, що дійшли до нашого часу з іменем Савромата I, може вказувати на те, що цим титулом боспорський цар користувався лише в один із періодів свого тридцятилітнього правління. Не виключено, що саме в період, коли Савромат I взяв на себе сміливість іменуватися таким високим титулом, він, як і його попередники Фарнак і Асандр, спробували направити свою політику в самостійне русло чи навіть розпочали якісь ворожі Риму кроки.

Як було відмічено вище, перерва в чеканці серії міді із зображенням Траяна припадає на період між 102 і 108/109 рр., що вказує на відоме послаблення залежності боспорського царя від Риму. Показово, що ця перерва співпадає в часі якраз з тим періодом, коли Траян вів війни в Дакії, перемога в яких коштувала йому «довгих і тяжких трудів» (Dio Cass., LXVIII, 14, 1). Слід відзначити в цьому зв'язку, що якраз у 102 р. війська Децебала вторглися на територію Нижньої Мезії і завдали римлянам один із найбільш ефективних і відчутних ударів. Якраз у зображенні цієї битви, що закарбована в мармуровому літопису рельєфів колони Траяна, єдиний раз представлені поранені римські воїни<sup>48</sup>. Природно передбачити, що цар Савромат I міг скористатися моментом, коли вся увага Траяна і всі сили Риму були прикуті до дакійських кампаній і підготовки до них. І, спираючись на союзні сарматські племена (деякі із них, як відомо, боролися проти римлян на боці Децебала), почав проводити більш чи менш незалежну від римського диктату політику. Більше того, ми маємо цікаву, хоча і непрямую,

<sup>43</sup> Там же.— С. 139.

<sup>44</sup> Там же.— С. 142.

<sup>45</sup> Там же.— С. 143.

<sup>46</sup> *Виноградов Ю. Г., Молев Е. А., Толстикова В. П.* Новые эпиграфические источники по истории Митридатовой эпохи // *Материалы III Всесоюзного симпозиума «Эллинизм и Причерноморье».* — Цхалтубо, 21-27. У.— 1982.— С. 10-11.

<sup>47</sup> *Гайдюкевич В. Ф.* Боспорское царство.— С. 311-315.

<sup>48</sup> *Златковская Т. Д.* Мезия в I и II веках нашей эры.— М., 1951.— С. 73; *Кругликова И. Т.* Дакция в эпоху римской оккупации.— М., 1955.— С. 66-68; *Cichorius C.* Reliefs der Traianssäule.— Berlin, 1896.— Bd. 2.— S. 197, 203-204.— Bild XL (Taf. XXXI).

вказівку на те, що в своїх політичних планах «цар царів» Савромат I якийсь місце відводив Парфії — лютому противнику Риму. В одному з листів Плінія Молодшого до Траяна (Plin., Epist., X. 74) повідомляється про те, що до Плісія — намісника провінції Понт і Віфінії — було доставлено якогось Каллідрома, затриманого солдатом Нікомедійського пошту. В процесі розгляду з'ясувалось, що ця людина була рабом у легата Мезії Лаберія Максима, який керував армією в першу Дакійську війну. Під час війни його було полонено Сусагом, вірогідно, союзним дакам вождем сарматів, і потім відправлено Децебалом в дарунок парфянському царю Пакору II. Каллідром сповістив також, що він багато років знаходився на службі в царя Парфії і, як можливо передбачити, як нагороду, або як довірена особа, отримав гему (мабуть, в персні) з зображенням Пакора в повному царському вбранні. Очевидно, Пліній розглядав факти, сповіщені Каллідромом, як відомості державної ваги, оскільки знайшов необхідним відправити цю людину до імператора особисто. В коментарії до цього листа М. Є. Сергієнко відмічає, що Каллідром був відправлений Децебалом царю Пакору II не один, а в складі посольства і що цей дипломатичний акт вождя даків слід віднести до 103-105 рр.<sup>49</sup> Тут же коментатор справедливо ставить питання про те, яким чином посольство Децебала до Пакора могло без перешкод пройти по Понтійському узбережжю через територію, залежні від Риму?

Здається вірогідним, що відповідь на це питання необхідно шукати в області боспорської політики в період між 102 і 108/109 рр., яка визначалась сепаратистськими планами Савромата I і його оточенням. Посольство Децебала дійсно не могло обминути області, що контролювались царем Боспору, яким би шляхом воно не слідувало, морським чи сухопутним. Отже, можна передбачити, що посланці вождя даків, користуючись потуранням Савромата I чи, що більш вірогідно, когось із його наближених, пройшли через територію Боспора, переправились через протоку і, минувши Фапталівський укріплений район, продовжили шлях на схід.

Вивчення особливостей монетної чеканки Савромата I дає можливість виявити ще одну, дуже цікаву для предмету нашого дослідження, закономірність. В правління цього боспорського царя двічі випускались серії монет з портретом Савромата I на лицьовому боці та зображенням Ніки і полоненого, прикутого до башти кріпосних воріт, тобто символами військових перемог царя, — на звороті. Н. А. Фролова відзначає, що вони дозволяють стверджувати, що Савромат I успішно відбивав напади скіфів: перший раз — 93-96 рр., а другий раз — в 109-113 рр.<sup>50</sup> Привертає увагу те, що перший період різкого посилення військової активності Савромата I в боротьбі з варварами співпадає з останніми роками правління імператора Доміціана, коли Рим, готуючись до наступної війни з Парфією, різко посилив натиск на Боспор, відводячи йому роль важливого форпосту на північно-східному фланзі<sup>51</sup>. Другий період загострення боротьби Боспору з варварськими племенами точно відповідає тому моменту, коли близько 108-109 рр. Рим знову безпосередньо втрутився в справи Боспорського царства, а Савромат I був поставлений перед необхідністю знову, вдруге, просити підтвердження своєї царської влади і відновлення порушеної ним домовленості про дружбу (*amicitia*)<sup>52</sup>. Мабуть, вказані особливості монетної чеканки Боспору слід розглядати як відображення тих змін, що сталися у відношеннях між ними і варварським світом (насамперед, скіфським кримським царством і сарматськими племенами), які були пов'язані з активізацією військової політики Савромата I під натиском

<sup>49</sup> Письма Плиния Младшего. Книги I-X. — М., 1982. — С. 381. — Комментарий к X. 74.

<sup>50</sup> Фролова Н. А. Начальные эмиссии меди Савромата I (92-123 гг. н. э.) // КСИА АН СССР. — 1978. — Вып. 156. — С. 22-26.

<sup>51</sup> Rostovtzeff M. The social and economic history of the Roman Empire. — Oxford, 1926. — P. 176, 182, 241; Фролова Н. А. Боспор и Рим в конце I — начале II в. н. э. по нумизматическим данным. — С. 133-138.

<sup>52</sup> Фролова Н. А. Указ соч. — С. 143.

римської адміністрації. До комплексу військових заходів, здійснення яких від Савромата I вимагав Рим, входило, очевидно, в першу чергу, забезпечення обороноздатності північних і північно-східних рубежів Боспору, тобто укріплення таких важливих стратегічних пунктів, як, наприклад, Танаїс і Горгіпія.

Розкопки фортець Фанталівського острова показують, що в останній період свого існування в них були проведені значні перебудови і ремонти. В ході цих робіт заново перебудовувались цілі елементи укріплень (наприклад, проміжна північна башта в укріпленні Батарейка II), а також за рахунок прибудови додаткових нахилених протivotаранних поясів значно посилюлись існуючі куртини і башти<sup>53</sup>. Отже, все говорить про те, що до моменту зруйнування оборонна система укріпленого району підтримувалась в стані бойової готовності.

Ряд фактів свідчить про те, що гарнізони цих фортець спішно залишили їх, не вчинивши противнику організованої відсічі. Так, під непорушеними завалами стін укріплень відсутні останки загиблих захисників і предметів озброєння. В одному із укріплень на залишках столу, що згорів, виявлений посуд з їжею. В приміщеннях ряду укріплень зафіксована також величезна кількість перегорілого зерна і, очевидно, масла.

Противник діяв швидко, вміло і за чітко визначеним планом. В спішно залишених укріпленнях через велику кількість горючих матеріалів, що в них зберігались, вогонь досягав великої сили. Розтріскавшись, пропечені пожежею сирцево-цегляні стіни укріплень навмисне руйнувались, мабуть, з допомогою таранів чи інших стінобитних машин. Руйнування проводилось з таким розрахунком, щоб величезні масиви кладки заваливались всередину, завалюючи внутрішню територію укріплень. Руйнування носило характер тотального знищення.

Виникає питання: хто зміг піддати повному знищенню старанно укріплену, забезпечену необхідними припасами, оборонну систему, що захищала один із ключових районів Боспору?

В літературі затвердилась думка, що ці руйнування слід пов'язувати із вторгненням варварів, насамперед, скіфів<sup>54</sup>. Але неясним в цьому випадку залишається факт відсутності ознак опору, останків загиблих захисників і предметів озброєння під розвалинами укріплень. Неясно, чому після взяття укріплень острова ці «варвари» не вивезли запаси, що в них зберігались? І зовсім незрозуміло, навіщо скіфам чи сарматам потрібно було навмисне і повністю до підвалин знищувати зайняті ними без бою спалені укріплення? Окрім того, розкопки та розвідки показали, що незабаром після катастрофи життя на неукріплених поселеннях, що прилягали до фортець, відновилось, одначе самі форти системи більше ніколи не відновлювались. Що ж могло завдати царю Боспору відродити таку важливу оборонну систему після припинення військових дій і відступу передбачених «варварів»?

Наведені факти вказують на те, що укріплення Фанталівського острова були знищені не в результаті набігів скіфів чи сарматів, а в ході планомірної караючої акції, силами регулярних військ, оснащених осадними пристроями. Та обставина, що і після розгрому укріплень острова в боспорських написах ще аж до 70-х рр. II ст. зустрічається згадка посади «начальника острова» (КВН, №№ 697, 982, 1000), може правити аргументом на користь того, що караюча акція була розпочата передусім проти важливого в військовому відношенні плацдарму в центрі держави, оскільки в якості адміністративно-господарського району Фанталівський острів ще продовжував існувати і після цієї катастрофи.

Той факт, що система оборони острова після розгрому не була відновлена, може бути пояснений наявністю спеціальної заборони, що не дозволяла це царю Боспору. Єдиною ж силою, спроможною на початку II ст. розгромити вщент оборонну систему одного із центральних

<sup>53</sup> Сокольский Н. И. Крепость на поселении Батарейка II.— С. 111.

<sup>54</sup> Цветаева Г. А. Боспор и Рим.— С. 18.

районів Боспорського царства і, головне, після цього перешкодити Савромату I знову відродити її, міг бути лише Рим.

За наведеною в цій праці сумою даних, незважаючи на їх фрагментарність, можна намітити реконструктивну схему цього драматичного періоду історії Боспору. Між 102 і 108 роками цар Савромат I, скориставшись послабленням контролю з боку римської адміністрації в період ведення імператором Траяном тяжких війн в Дакії, зміцнив свої позиції на Боспорі. Спираючись, як і його попередники Фарнак, Асандр і Аспург на союзні сарматські племена, він почав проводити сепаратистську політику. Прийнявши титул «царя царів», Савромат I уважно стежив за ходом кампаній у Дакії і близько 103-106 рр. дозволив навіть безперешкодно прослідкувати через Боспор посольству Децебала, що намагався заручитися підтримкою парф'янського царя Пакора II у боротьбі з Римом. Після розгрому Децебала і підкорення Дакії в 106 р. Траян починає інтенсивну підготовку до війни з Парфією. В новій стратегічній обстановці знову посилюється інтерес Риму до Боспору як стратегічного плацдарму, постачальника військ і припасів для східної армії імперії. Якраз у цей період, тобто між 106 і 108 рр., римська адміністрація і, насамперед, намісник провінції Понт і Віфінія Пліній Цецлій Секунд розпочинає ряд мір, направлених на припинення сепаратистських устремлінь Савромата I. Вірогідно, цар Боспору маневрує, намагаючись зберегти за собою владу, на що може, наприклад, вказувати терміновий характер і форма дипломатичної переписки між Савроматом I та імператором, про яку сповіщає Пліній Молодший (X, 63, 64, 67). З цих листів ми дізнаємося, що на Боспор надісланий представник імператора вільновідпущеник Лікорма, наділений значними повноваженнями (наприклад, він має право просити намісника провінції Плінія затримати посольство царя Боспору до його, Лікорми, прибуття в Нікею!). Пліній же не затримує кур'єра з листом від Савромата, що випередив Лікорму, бажаючи, щоб Траян отримав можливість зіставити об'єктивне уявлення про положення справ на Боспорі і з листа царя, і з донесення Лікорми. Нам, на жаль, не відомий зміст інформації, отриманої римським імператором від Савромата і від Лікорми. Відсутні в X книзі переписки Плінія і відповіді Траяна на листи Плінія, послані в зв'язку з цими подіями. Можливо, відповідь імператора прийшла у вигляді військового наказу? Як би там не було, контекст ситуації і сама позиція намісника провінції Понт і Віфінія свідчать про екстраординарний, вірогідно, конфліктний характер подій на Боспорі і про складні відносини між царем і представником римського імператора, кожний із яких намагається як можна швидше донести до Траяна свою версію про стан справ. Можна передбачити, що ця спішна переписка і посольство Савромата до імператора пов'язані з драматичними для Боспору подіями 107 року. Що б там не було, але, очевидно, якраз в цьому році силами римських частин<sup>55</sup> у вигляді караючої акції були знищені укріплення Фанталівського укріпленого району, а також, вірогідно, і цитадель на акрополі столиці Боспорського царства, а на їх відновлення була накладена заборона.

Відкриті розкопками обгорілі руїни укріплень острова і шар згарища в залишках цитаделі на акрополі Пантикапею дають уявлення про те, якою ціною мав заплатити Савромат I за повторне підтвердження свого права на боспорський престол імператором Траяном.

<sup>55</sup> Дуже цікава в цьому зв'язку знахідка поблизу Батарейки II на вершині значка римського загону у вигляді бронзової фігурки орла, що датується II ст. н. е. Про атрибуцію та датування подібних фігурок див.: *Tschudin P. Ein Bronze-Adler aus Muzzach.— Ur-Schweiz, Basel, 1962.— Bd. XXVI, 1.— S. 67-71.*

## ФАНТАЛОВСКИЙ УКРЕПЛЕННЫЙ РАЙОН В ИСТОРИИ БОСПОРСКОГО ЦАРСТВА

Статья посвящена изучению оборонительной системы, функционировавшей во 2-ой половине I в. до н. э.—начале II в. н. э. на Фанталовском полуострове — одном из ключевых районов Боспорского царства. Оборонительная система включала в себя 12 тактически самостоятельных, но объединенных единым стратегическим замыслом, крепостей, располагавшихся на расстоянии, позволявшем поддерживать оперативную сигнальную связь.

Создание данной системы автор связывает с деятельностью царя Асандра по укреплению боспорских границ. В статье опровергается утвердившееся в литературе мнение о разрушении системы в результате варварских набегов. Результаты раскопок укреплений позволяют автору утверждать, что единственной силой, способной разгромить оборонительную систему одного из центральных районов Боспора, был Рим, стремившийся воспрепятствовать сепаратистской политике Боспора при царе Савромате I в начале II века нашей эры.

*V. P. Tolstikov*

### THE FANTALOVSKY FORTIFICATED REGION IN THE HISTORY OF THE BOSPORIAN KINGDOM

#### Summary

The paper is devoted to the study of the defensive system, functioning in the 2nd half of the 1st cent. B.C.—beginning of the 2nd cent. A.D. on the Fantalovsky peninsula, one of key regions of the Bosporian Kingdom. The defensive system involved 12 fortresses tactically independent but united by a single strategic intention and located at a distance which permitted immediate signal communication.

Creation of this system the author has related to the activities of tsar Asandr aimed to consolidate Bosporian boundaries. The views on destruction of the system as a result of barbarian raids that have become firmly established in literature are refuted.

Results of excavations carried out in fortresses have permitted the author to assert that it was Rome craving for to prevent the separative policy of Bosphorus under tsar Savromat I at the beginning of the 2nd cent. A.D. that was the only force able to crush the defensive system of one of the central regions of Bosphorus.

*Одержано 16.01.85 р.*

---

## Монументальна скульптура слов'ян

---

**Винокур І. С., Забашта Р. В.**

Традиція творення монументальної скульптури у слов'ян-язичників має майже тисячолітню історію: за свідченням археологічних і писемних джерел вона в цілому існувала з III-IV до XII-XIII ст.

Перший шабель цієї історії пов'язаний з періодом черняхівської культури (II-V ст.). Усі відомі нині зразки ідеопластики походять з території Поділля. Виготовлено їх із місцевих порід каменю — вапняка, пісковика, досить стійких до руйнівного природного впливу. Саме властивістю матеріалу можна пояснити географічну локалізацію знахідок. В інших районах існували, вірогідно, дерев'яні зображення<sup>1</sup>.

За іконографією й стилістикою зображення черняхівської доби поділяються на кілька типів. Один із них складають прості тесані стовпи.

<sup>1</sup> *Сымонович Э. А. О культовых представлениях населения юго-западных областей СССР в позднесантичный период // СА.— 1978.— № 2.— С. 113.*