

*Стаття присвячена проблемі етнічної історії Київської Русі.*

Проблема етнічного розвитку Київської Русі, як один із важливих аспектів її історії, постійно привертала увагу дослідників. Знаходячись на стику ряду дисциплін, вона досліджувалась у працях істориків і археологів, етнографів і філологів, антропологів. Варто відзначити, що інтерес до етнічних процесів на Русі не завжди викликався завданнями пошуку наукової істини. Свій деформуючий вплив на вирішення етнічної історії східних слов'ян виявляла політична кон'юнктура. В діалектичній єдності переплелися офіційна великодержавна доктрина «старшого брата» і національний комплекс «меншого брата». Впродовж тривалого часу історики ведуть дискусії щодо права на киеворуську спадщину. Належить вона росіянам чи українцям? При цьому, у полемічному захваті нерідко забувають, що є ще й білоруси, які також мають безпосередню причетність до цієї спадщини.

Історіографія з даної проблеми велика. Її розгляд може бути темою окремого дослідження. Тут хотілося б лише відзначити, що практично всі традиції історичної думки дожовтневого періоду, так чи інакше, успадковані дослідниками нашого часу. Йдеться не лише про альтернативність висновків вчених з проблеми етнічного розвитку Київської Русі, а й про систему аргументації. У багатьох випадках вона базується не на твердих документальних фактах, а на емоціональному сприйнятті явищ історії, апріорному переконанні у незмінності етнічної ситуації від середньовіччя до наших днів. Характерним прикладом може бути ставлення до міжкнязівської боротьби на Русі. Ряд істориків, вітчизняних і зарубіжних, розглядають ці можновладні чвари через етнічну призму. «Українські» Київ і Південна Русь протиставляються «російському» Володимирі на Клязьмі та Північно-Східній Русі або «білоруському» Полоцьку.

Отже, проблема лишається і потребує подальшого неупередженого дослідження. При цьому необхідно підкреслити, що етнічні процеси східного слов'янства, як і інших народів, тісно пов'язані з соціально-політичним і державним розвитком. Ці процеси взаємообумовлені і саме так їх слід розглядати.

Почнемо із з'ясування етнічної ситуації східних слов'ян напередодні їх політичної консолідації. «Повість минулих літ» у вступній частині подає широку картину розселення слов'ян взагалі та східних зокрема. «Тако же и ти словѣни пришедше и сѣдоша по Днѣпру и нарекошася поляне, а друзии древяне, зане сѣдоша в лѣсѣх; а друзии сѣдоша межю Припетью и Двиною и нарекошася дреговичи; инии сѣдоша на Двинѣ и нарекошася полочане, рѣчьки ради, яже втечеть въ Двину, имянемъ Полота... Словѣне же сѣдоша около озера Ильменя..., а друзии сѣдоша по Деснѣ, и по Семи и по Сулѣ и нарекошася сѣверь»<sup>1</sup>.

Далі на сторінках літопису з'являються повідомлення про інші східнослов'янські племена: кривичі жили у верхів'ях Волги, Західної Двіни і Дніпра; дуліби, волиняни й бужани в Побужжі; радимичі — на Посожжі; вятичі — в басейні Оки; хорвати, уличі і тиверці — в Подністров'ї, Карпатах і до Чорного моря.

Говорячи про географію східнослов'янських племен, необхідно пам'ятати, що йдеться не про маленькі племінні угруповання, а про союзи племен, і, може, й значніші етнічні спільності. П. М. Третьяков називав їх примітивними народностями — «народцями»<sup>2</sup>. Саме такими

<sup>1</sup> ПВЛ.— М.— Л., 1950.— Ч. 1.— С. 11.

<sup>2</sup> Третьяков П. Н. У истоков древнерусской народности.— М.— Л., 1953.— Изд. 2-е.— С. 70.

«народцями», як відомо, вважав Ф. Енгельс швабів, лангобардів, аквітан та інші племінні об'єднання Західної Європи<sup>3</sup>, які знаходились на такому ж етапі етно-політичного розвитку, що й слов'яни. В. В. Мавродін дійшов висновку, що літописні «племена» Східної Європи являли собою територіальні етнічні утворення<sup>4</sup>.

Останнім часом, характеризуючи літописні «племена», дослідники почали враховувати фактори їх політичного розвитку. В. Т. Пашуто вбачав у «полянах», «древлянах», «вятичах» своєрідні конфедерації княжінь, в яких уже помітні інститути політичної влади<sup>5</sup>. Аналогічні висновки утримуються в працях інших дослідників і засновуються насамперед на аналізі літописних свідчень. Розповідаючи про полян, літописець зауважив, що на чолі їх стояв князь Кий, який «княжаше в родѣ своемъ». Інші літописні «племена» мали аналогічну суспільно-політичну організацію; в кожному з них правили свої князі.

При з'ясуванні характеру етнічного розвитку східних слов'ян переддержавного періоду слід мати на увазі такі літописні поточчення: 1) окремі східнослов'янські групи одержали свої назви від місць розселення. «Прозвашася имены своими, гдѣ съдше на которомъ мѣстѣ»<sup>6</sup>; 2) всі вони мали єдину мову, яка відрізняла їх від оточуючих народів. «А се суть инии язъци»<sup>7</sup>; 3) кожна група східних слов'ян у процесі співжиття набула нових етнографічних особливостей. «Имяху бо обычаи свои, и законъ отецъ своих и преданья, каждо свой нравъ»<sup>8</sup>.

Справедливість літописних тверджень підтверджується археологічними дослідженнями слов'янських пам'яток VI—VIII ст. При загальній близькості матеріальної культури на всій території розселення східних слов'ян, помітні й її регіональні особливості.

Першим звернув на це увагу О. А. Спицин, який вважав, що основними етновизначальними ознаками тієї чи іншої області є обряд поховання, типи поховального інвентаря, прикрас, і, насамперед, форми скроневих кілець<sup>9</sup>. З певними застереженнями ці ознаки вважаються етновизначальними і в наш час.

У спеціальній роботі, присвяченій археологічним старожитностям східних слов'ян, В. В. Седов здійснив спробу окреслити територію кожного літописного міжплемінного об'єднання на підставі виявлення специфічних рис матеріальної культури<sup>10</sup>. Маючи літописні історико-географічні орієнтири, завдання це не видається надто складним. Проте, користуючись лише даними археології визначити суму специфічних етнографічних проявів культури того чи іншого «племени» набагато складніше. Іноді неможливо.

Особливі труднощі, як відомо, виникають при пошуку етновизначальних рис матеріальної культури полян. І. П. Русанова вважала характерною полянською рисою кургани з ямним обрядом поховання і на цій підставі включала до території розселення полян навіть чернігівське Подесення<sup>11</sup>. Насправді ж єдність поховального обряду, як й інших елементів матеріальної культури в Середньому Подніпров'ї та Нижньому Подесенні, визначалась процесами політичної консолідації населення регіону. Саме тут формувалась історична «Руська земля».

Аналогічні труднощі постають і перед дослідниками інших етнографічно-порубіжних територій, де також відсутня археологічна специфічність. Навіть така універсальна етновизначальна ознака, як скроневі

<sup>3</sup> *Енгельс Ф.* К истории германцев // Маркс К., Энгельс Ф. Соч.— Т. 19.— С. 442—546; *Енгельс Ф.* О разложении феодализма и возникновении национальных государств // Маркс К., Энгельс Ф. Соч.— Т. 21.— С. 406—416.

<sup>4</sup> *Мавродин В. В.* Происхождение русского народа.— Л., 1978.— С. 67.

<sup>5</sup> *Пашуто В. Т.* Летописная традиция о племенных княжениях и варяжский вопрос // Летописи и хроники. 1973.— М., 1974.— С. 110.

<sup>6</sup> *ПВЛ.*— Ч. 1.— С. 11.

<sup>7</sup> *Там же.*— С. 13.

<sup>8</sup> *Там же.*— С. 14.

<sup>9</sup> *Спицин А. А.* Расселение древнерусских племен по археологическим данным // ЖМНП.— 1899.— № 7.

<sup>10</sup> *Седов В. В.* Восточные славяне в VI—XIII вв.— М., 1982.

<sup>11</sup> *Русанова И. П.* Курганы полян X—XII вв. // САИ.— 1966.— Вып. Б 1—24.

кільця не завжди гарантує правильне визначення «племінної» належності території. На їх підставі практично неможливо розмежувати хорватів і тиверців, волинян і древлян.

Чіткіше проступають етнографічні особливості в межах більших регіонів, що охоплюють територію розселення кількох літописних «племен». Вони обумовлювалися, насамперед, різними географічними умовами, а також сусідством іншоетнічного населення. На півдні і південному заході групи близьких племен становили поляни, сіверяни (чернігівські), древляни, частково, дреговичі, волиняни, дуліби, тиверці, білі хорвати; на північному сході — сіверяни східні, вятичі та радимичі<sup>12</sup>, на північному заході — дреговичі і кривичі, кривичі і словени.

В цілому східнослов'янські племена VI—VIII ст. знаходились на однаковому етапі культурного, економічного і соціально-політичного розвитку, але в окремих районах поступальність процесу була більш прискороною. Одним з таких був південний, де в означений період високого рівня досягло землеробство і ремесло. Розкопки багатьох слов'янських поселень (Пеньківка, Сахнівка, Пастирське, Григорівка, Зимно, Рипнів, Хотомель, Княжа Гора, Новотроїцьке, Волинцеве та ін.) виявили достатньо досконалі й продуктивні широколопасні наральники<sup>13</sup>. Знахідки черенкових і втулкових чересел засвідчують використання у землеробстві плужного орного знаряддя<sup>14</sup>. Значного поширення набули у слов'янського населення серпи, коси-горбуші й інші землеробські знаряддя, що свідчать про значний прогрес у сільському господарстві. Аналіз знахідок зерен злаків, а також їх відбитків на глиняному посуді або обмазці показує, що південна група східних слов'ян культивувала майже всі відомі у середньовіччі культури — просо, пшеницю, жито, овес, ячмінь, горох, боби тощо. Є всі підстави твердити, що сільськогосподарське виробництво в переддержавний період не лише забезпечувало населення необхідним продуктом, а й створювало значну частку додаткового, як необхідної основи політичної консолідації.

В археологічному матеріалі VI—VIII ст. достатньо чітко відбилися й ті поступальні процеси, що проходили у ремісничому виробництві. Виявлено центри залізодобування (Григорівка, Гайворон), залізобробки (Зимне, Пастирське). Про потужність цих основних галузей ремесла свідчать численні знахідки землеробських знарядь, ремісничого інструментарія, предметів озброєння. Структурний аналіз показує, що ковальська справа характеризувалась складними технічними і технологічними процесами, які вимагали значних спеціальних знань і практичних навиків. Якісний перелам в обробці заліза приходиться на другу половину VII—VIII ст.<sup>15</sup>

Менш розвиненим було ювелірне ремесло, але й воно виявляло тенденцію до прогресуючого розвитку. На ряді поселень виявлено залишки майстерень ювелірів. У південних землях, куди вироби із Сходу потрапляли давно, почалось освоєння технік зерні й скані, застосування їх для виготовлення скроневиx кілець, лунниць тощо.

Різде збільшення потенціалу сільськогосподарського і ремісничого виробництва створювало сприятливі умови для виходу частини їх продукції на ринок, а, отже, і стимулювало торгівлю. Знахідки візантійських монет VI—VIII ст. у Києві, арабських монет VIII ст. у Києві та інших пунктах Середнього Подніпров'я свідчать про налагодження міжнародних торговельних зв'язків, що підтверджують так звані скарби антів (або русів), до складу яких входили дорогоцінні вироби іранських і візантійських майстрів.

<sup>12</sup> *Етнографічна* єдність сіверян, вятичів і радимичів засвідчена в літописі: «И радимичи, и вятичи, и сѣверъ одинъ обычай имяху» // ПВЛ.— Ч. 1.— С. 15.

<sup>13</sup> *Черенцов А. В.* Классификация и хронология наконечников древнерусских пахотных орудий // КСИА АН СССР.— 1976.— № 146.— С. 34.

<sup>14</sup> *Кухаренко Ю. В.* Средневековые памятники Полесья // САИ.— 1961.— Вып. Е 1—57.— Табл. 9, 17.

<sup>15</sup> *Вознесенская Г. А.* Кузнечное производство у восточных славян в III четверти I тыс. н. э. // Древняя Русь и славяне.— М., 1978.— С. 61—65.

У плані суспільного устрою східні слов'яни VI—VIII ст. (принаймні південна їх група) знаходились на перехідному етапі свого розвитку, який визначається як військово-демократичний. Із візантійських писемних джерел дізнаємося, що східнослов'янське суспільство третьої чверті I тис. н. е. було вже значною мірою соціально стратифікованим. Досить помітна силою стає племінна знать, із середовища якої обиралися вожді-князі. Імена деяких з них — Ардагоста, Мусокія, Пірогоста, Хільбудія — зберегли нам візантійські хроніки; князя Кия знає «Повість минулих літ». Певно, саме з такими слов'янськими князями — вождями періоду військової демократії слід пов'язувати скарби дорогоцінних речей із золота й срібла типу гладоського, мартинівського чи перещепинського.

Процеси зародження станово-класових відносин, що базувались на зрослому економічному рівні розвитку, в своїй потенції утримували велику інтегруючу силу. Вони розривали «племінну» замкнутість і створювали сприятливі умови для формування в східнослов'янському суспільстві етнополітичних угруповань вищого гатунку.

Підсумовуючи сказане, зазначимо, що етнічний розвиток східних слов'ян переддержавного періоду визначався не тільки інтеграційними тенденціями. Помітні й диференційні. Однак при всіх локальних відмінностях східні слов'яни в цей час, безперечно, являли собою єдиний етнокультурний масив. Чи це було виявом сили консолідаційних процесів, генетично притаманних єдиному етносу, чи свідченням слабкості «племінного» автономізму, що не міг зруйнувати східнослов'янську спільність, сказати важко.

Наступний етап етнічної консолідації східних слов'ян репрезентує ранньодержавне утворення «Руська земля», що склалося в Середньому Подніпров'ї наприкінці VIII — початку IX ст. з центром у Києві<sup>16</sup>. Його територіальною, а отже й етнографічною основою були землі полян, древлян, сіверян, південні райони розселення дреговичів. Ф. Енгельс свого часу зауважував, що на певному етапі політичного розвитку «союз споріднених племен всюди стає необхідністю, а незабаром виникає необхідність навіть і злиття їх і тим самим злиття окремих територій племен в одну спільну територію всього народу»<sup>17</sup>. Аналіз джерел (писемних і археологічних) засвідчує, що наприкінці VIII—IX ст. активно проходив процес феодалізації суспільства. Соціально-станова стратифікація Русі, як видно з повідомлень східних авторів, мала такий вигляд: великий князь, світлі князі, всякі князі, великі бояри, бояри, гості-купці, люди, челядь. Аналогічну картину змальовують і руські літописи. Древлянське суспільство, згідно з «Повістю минулих літ», складалося з простих людей, які обробляли «ниви і землі свої», кращих і нарочитих мужів, князів.

Зміни у сфері суспільно-політичного розвитку східних слов'ян VIII—IX ст. обумовлювались подальшим прогресом у галузі економіки, збільшенням обсягів додаткового продукту. Особливо зросла продуктивність сільського господарства. Важливі зрушення відбулися в ремеслі. Виросла не тільки його технічна оснащеність, а й визначилася концентрація на окремих поселеннях. Якісно новий етап переживала торгівля, особливо міжнародна.

Тісно пов'язаним з проблемою становлення давньоруської державності та народності є питання походження етноніму «Русь». Суперечки істориків відносно того, хто такі руси і де їх слід локалізувати, обумовлюються характером джерел. У своїй більшості (особливо іноземні) вони утримують свідчення недостатньо конкретні, а часом й суперечливі. Вибіркове їх використання призвело до виникнення кількох теорій: про південне і північне походження слова «Русь»; компромісну (про південне і північне одночасово); про соціальний зміст терміну «Русь»,

<sup>16</sup> Насонов А. Н. «Русская земля» и образование территории древнерусского государства. — М., 1951. — С. 41—42.

<sup>17</sup> Енгельс Ф. Походження сім'ї, приватної власності і держави // Маркс К., Енгельс Ф. Твори. — Т. 21. — С. 158.

котрий спершу відносився, начебто, тільки до знаті, а не до всіх людей; про етносоціальне значення цього терміну.

М. М. Тихомиров, Б. О. Рибаків, В. В. Мавродін, Х. Ловмянський та інші дійшли висновку, що найаргументованішою є теорія південного походження назви «Русь»<sup>18</sup>. Проте в літературі зустрічаються й спроби вирішити цю проблему інакше: історики-норманісти наполягають на скандинавському, а точніше, шведському походженні слова «Русь»; лєнінградські та деякі московські дослідники схильні пов'язувати його виникнення як результат тісних «слов'яно-фіно-скандинавських контактів», що є своєрідним компромісом з норманською точкою зору<sup>19</sup>. О. Прицак пов'язує етнонім «Русь» одночасно із Заходом і Сходом. Згідно з ним, якесь торговельне об'єднання «Русь», що виникло в Галії, поширило свої інтереси на схід. У цей же час (близько середини VII ст.) аналогічне об'єднання східних купців поширило свої інтереси на захід. Два потоки зустрілися на Волзі і спільними зусиллями заснували державу Русь<sup>20</sup>.

Оскільки до теми даного дослідження це питання має безпосереднє відношення, зупинимось на ньому докладніше. Вперше етнонім «Рос» або «Русь» зустрічається у творі сирійця Захарії Рітора, який жив у VI ст. У географічному нарисі земель і народів, що жили на північ від Кавказу, створеному продовжувачем Захарії Рітора, дається конкретне місцепроживання «Росів». Воно знаходилось десь поблизу від амазонок<sup>21</sup>. Аналіз повідомлень Псевдо-Захарії у зіставленні з археологічними матеріалами, виконаний Б. О. Рибаківим, показує, що географічно область народу «Рос» повинна відповідати південно-східній околиці антських племен, де стародавні слов'яни уже в перших століттях нашої ери змішувались із сарматами (росомани). Найбільше відповідає географічному приуроченню народу «Рос» або «Русь» ареал культури пальчастих фібул<sup>22</sup>.

У VIII—IX ст. Русь, як країна і народ, неодноразово згадується арабськими письменниками, котрі були кращими знавцями історичної географії середньовіччя. Хронологічно найраніша згадка назви «Русь» в арабській літературі належить середньоазійському вченому IX ст. ал-Хорезмі. У географічному творі «Книга картии землі», написаному між 838—847 рр., він згадує ріку Друс (Данпрос — Дніпро), яка бере початок з Руської гори (Джабал — Русь)<sup>23</sup>. Русів згадує також Ібн-Хордадбех, а в творі «Худуд ал-Алам» невідомого автора IX ст. говориться, що країна русів знаходиться між горою печенігів на сході, рікою Рутюю на півдні та слов'янами на заході. Царя їхнього називають хакан русів.

Отже, згідно сирійського, а пізніше арабських джерел, народ «Рос» і його країна знаходились не в далекій Скандинавії, не в прибалтійсько-фінському регіоні, та не у Волго-Окському межиріччі, а в Середньому Подніпров'ї і на схід від нього. Для ствердження протилежної думки нерідко використовують свідчення Бертинської хроніки про послів русів 838—839 рр. у Константинополі, які спершу відрекомендувались

<sup>18</sup> Тихомиров М. Н. Происхождение названия «Русь» и «Русская земля» // Русское летописание.— М., 1979.— С. 29—45; Мавродин В. В. Происхождение русского народа.— Л., 1978.— С. 148—169.

<sup>19</sup> Лебедев Т. С. Эпоха викингов в Северной Европе.— Л., 1985.— С. 226; Мельникова Е. А., Петрухин В. Я. К проблеме этнокультурных контактов Восточной Европы и Балтийского региона во второй половине I тыс. н. э. Русь и Чудь // Тез. докл., подготовл. сов. исследователями. VI Междунар. конгр. слав. археол.— М., 1990.— С. 54—57.

<sup>20</sup> Pritsak O. Where was Constantine's inner Rus // Harvard Ukrainian studies. Okeanos.—1983.— Volume 7.— P. 555—567.

<sup>21</sup> Пигулевская Н. В. Сирийский источник VI в. о народах Кавказа // ВДИ.— 1939.— № 1.— С. 114—115; Дьяконов А. П. Известия Псевдо-Захарии о древних славянах // ВДИ.— 1939.— № 4.— С. 84—87.

<sup>22</sup> Рыбаков Б. А. Киевская Русь и русские княжества XII—XIII вв.— М., 1982.— С. 74—75.

<sup>23</sup> Новосельцев А. П. Восточные и западные источники о Древнерусском государстве // Древнерусское государство и его международное значение.— М., 1965.— С. 373.

представниками народу «Рос», а при допиті їх у столиці Франкського королівства Інґельнеймі зізналися, що вони свеони (шведи). Однак це поточнення має зовсім інший зміст. Тотожність варягів і Русі, на чому так наполягають сучасні прихильники північного походження останньої, заперечується самими варягами. Вони перебували на службі у хакана і народу «Рос», але самі були шведами.

У питанні про походження назви «Русь» спроба надати перевагу старій філологічній точці зору, котра зв'язувала його етимологію з фінським «*Ruotsi*» у значенні Швеція, не знаходить задовільного історичного обґрунтування. Відомий польський історик Х. Ловмянський, якому належить найповніше дослідження цього питання, цілком слушно вважає, що лінгвісти (а слідом за ними й деякі історики), що виводили слово «Русь» лише із «*Ruotsi*», перевищили межі своїх дослідницьких можливостей. Сам він припускає, що обидві назви могли розвиватись одночасно і незалежно одна від одної<sup>24</sup>.

Історики, які у розв'язанні проблеми походження етноніму «Русь» апелюють до авторитету «Повісті минулих літ», для доведення тези північного походження назви постійно цитують одне й те саме її місце «И бѣша у него (Олега,— П. Т.) варязи и словѣни и прочии прозвашаяся Русью»<sup>25</sup>. Але при цьому чомусь забувають відзначити, що дивне перетворення північних зайд у русів відбувається тільки після того, як вони опиняються у Києві. До того літопис називає їх варягами, чуддю, словенами тощо.

Виникає принагідно ще одне питання. Якщо назва «Русь» вже у IX ст. шляхом тісних «слов'яно-фіно-скандинавських контактів могла з'явитись тільки в середовищі цього змішаного населення», то чому Олег проголосив «матерью городов русских» не Ладогу чи Новгород, що знаходились у центрі північної конгломеративної Русі, а Київ, розташований від неї за тисячу кілометрів. Як могло трапитися, що літописці ніде не відбили назву «Русь» стосовно північно-східного населення? Вони і пізніше будуть добре відрізняти Русь від варягів і навіть словен.

У 1015 р. Ярослав виступив із Новгорода на Київ з 1000 варягів й іншими воїнами. Святополк вийшов йому назустріч «пристрои бещисла вой, Руси и печенѣзь»<sup>26</sup>. Після утвердження на київському столі вже Ярослав стає господарем руської (читай київської) дружини. Для походу проти Святополка і Болеслава Польського «Ярославъ же, совокупивъ Русь, и варягы и словѣнѣ»<sup>27</sup>.

Переконливі підтвердження південного походження етноніму «Русь», який згодом поширився на всіх східних слов'ян і їхню державу, знаходимо і в літописних матеріалах XII—XIII ст. Дослідники вже давно зауважили, що термін «Русь» або «Руська земля» цього часу виступає в літописах у двох значеннях — широкому, що відносилось до всіх східно-слов'янських земель, і вузькому, яке вживалось тільки по відношенню до певної частини: Київщини, Чернігівщини і Переяславщини. Щоб переконатися в цьому, достатньо навести кілька прикладів.

Юрій Долгорукий, намагаючись оволодіти київським столом, виступив із Ростово-Суздальської землі «в Русь». Його постійний суперник Ізяслав Мстиславич, який змушений був залишити Київ, пішов з «Руской землі» на Волинь, а потім знову повернувся на «Рускую землю». У 1148 р. Ізяслав Мстиславич, передаючи місто Божський сину Юрія Долгорукого Ростиславу, наставляв його: «А ты постережи землѣ Руской оттолѣ»<sup>28</sup>. Вигнаний за недотримання цієї умови, Ростислав йде до Суздаля і говорить батькові: «...слышалъ есмь оже хочеть тебя вся Руская земля»<sup>29</sup>. Юрій Долгорукий, ображений за сина, вигукнув:

<sup>24</sup> Ловмянський Х. Русь и норманны.— М., 1985.— С. 182.

<sup>25</sup> ПВЛ.— Ч. 1.— С. 20.

<sup>26</sup> Там же.— С. 96.

<sup>27</sup> Там же.

<sup>28</sup> Летопись по Ипатьевскому списку.— СПб., 1871.— С. 258.

<sup>29</sup> Там же.— С. 262.

«Тако ли мнѣ части нѣту в Руской земли, и моимъ дѣтемъ»<sup>30</sup>. Після вбивства Андрія Боголюбського володимирські бояри говорили «...князь наш убьен, а детей у него нет, сынок его в Новгороде, а братья его в Руси»<sup>31</sup>. Новгородці також розуміли під «Руссю» Київську землю. В літописній статті 1135 р. говориться «иде в Русь архиепископ Нифонт». Коли на Русі виникло кілька міст із назвою Переяслав, перший і найдавніший з них став називатись Переяславом Руським.

Подібні приклади можна значно збільшити, але й наведених достить, щоб переконатись, що всі вони показують Русь у її вузькому значенні, в районі Середнього Подніпров'я: між Десною на півночі, Россю і Тясмином на півдні, Сеймом і Сулою — на сході, Горинню — на заході. Тобто там, де сиділи колись поляни, сіверяни й древляни. Саме ці племінні об'єднання і становили основу ранньої Русі. Провідна роль у ній належала полянам; літописець вважав за необхідне підкреслити це — «поляне, яко ныне зовомае Русь».

Характерно, що саме на землях полян збереглося найбільше гідронімів, пов'язаних з назвою «Русь» — Рось, Росава, Росавка, Роставиця тощо.

В епоху пізнього середньовіччя за колишньою Руссю, у вузькому значенні цього слова, закріпилась назва Мала Русь. В історіографії, особливо останнього часу, в цей термін вкладається не характерний для нього зміст. «Малоросія» і «малорос» розуміються як щось меншовартісне у порівнянні з «Великоросією» чи «великоросом». Певно, саме тому в першій половині ХІХ ст. ці назви активно витіснялись словами «Україна» та «українці». Насправді термін «Мала Русь» етимологічно пов'язаний не з розміром країни, а з її територіальною основою. Він, по суті, рівнозначний терміну «Внутрішня Русь». Центрична система орієнтації має глибокі античні традиції і характерна не лише для східних слов'ян. Костянтин Багрянородний у трактаті «Про управління державою» згадує «внутрішню Персію», «Малу Іспанію». Відомі назви «Мала Греція», «Мала Польща», «Внутрішня Франція», що в усіх випадках означало корінну територію держави.

Наприкінці ІХ — початку Х ст. завершився процес утворення Київської Русі, який був результатом тривалої політичної, економічної і культурної консолідації східних слов'ян. Відбувався він за умов складної і зовнішньополітичної ситуації, яка то прискорювала об'єднання окремих східнослов'янських князівств у єдиний соціально-політичний організм, то гальмувала. Продовжувалось переселення народів і численні орди кочовиків періодично, хвилями накочувались на землі східних слов'ян. Особливо спустошливою була навала авар, про що збереглися свідчення в літописах. Через східнослов'янські землі лежав шлях болгарських і угорських племен на захід, що порушувало звичний життєвий уклад землеробів.

З кінця VII ст. на Нижній Волзі й Дону з'явилися хозари, які заснували тут власну державу — Хозарський каганат з центром у місті Іттілі. Деякі сучасні історики й археологи стверджують, що ця «мирна торговельна держава» мала виключно позитивний вплив на державний і культурний розвиток східних слов'ян. Насправді «цивілізаторська» діяльність хозар полягала в тому, що вони силою підкорили окремі східнослов'янські племінні союзи — полян, сіверян, вятичів — і змусили їх платити данину. Головною «заслугою» хозар було те, що вони змусили східних слов'ян консолідувати сили для боротьби за своє визволення. Державне об'єднання «Руська земля» розвивалось і міцніло у боротьбі з хозарською експансією.

Літописні повідомлення про східнослов'янські «племена» ІХ—Х ст. засвідчують важливі етнічні зміни, що відбувались у їхньому середовищі одночасно з процесами політичної консолідації. К. Маркс писав, що «нація» виникає тільки тоді, коли племена, об'єднані одним управ-

<sup>30</sup> Там же.

<sup>31</sup> ПСРЛ (Лаврентьевская летопись). — М., 1962. — Т. I. — Стб. 371.

лініям, зливаються в єдиний народ<sup>32</sup>. Термін «нація» вжито тут К. Марксом у значенні «народності».

У процесі злиття етнічно споріднених племен за умов єдності управління важливе місце належало також процесам внутрішньої міграції населення. Міжплеменні об'єднання під час формування нової політичної спільності не могли зберегти власну етнографічну чистоту. Археологічні й писемні дані засвідчують, зокрема, взаємне проникнення полян на лівий берег Дніпра і сіверян на правий. Можливо, саме в цей час одна з невеликих річок південніше Києва одержала назву Сіверки. У басейні Прип'яті аналогічна картина спостерігається між древлянами і дреговичами; у Західному Побужжі між дреговичами і волинянами. Слов'янська Новгородщина колонізувалась значною мірою з південних земель східних слов'ян.

У IX—X ст. спостерігається потужна хвиля переселенців у Південну Русь. Вона захопила не лише слов'ян, а й скандинавів, чудь, представників інших північних народів. У роки князювання Володимира Святославича широка державна програма будівництва фортець по берегах Десни, Остра, Трубежу, Сули і Стугни була реалізована завдяки залученню людського резерву з північних і північно-східних земель. «И поча нарубати мужѣ лучшиѣ от словенѣ, и от кривичѣ, и от чюди, и от вятичѣ, и от сихъ насели грады»<sup>33</sup>. У 991 р. він заснував недалеко від Києва місто Білгород, яке заселив вихідцями з різних земель. «Наруби въ нь инѣхъ городовъ, и много людей сведе во нь»<sup>34</sup>. Подібні державні акції відбувалися й за Ярослава Мудрого і Володимира Мономаха. У 1031 р. після походу на Польщу Ярослава й Мстислава на Русь було виведено великий полон. «Многы ляхы приведоста, и раздѣлиша я. Ярослав посади своя по Ръси»<sup>35</sup>. Мстислав, слід думати, розселив своїх полонених на Чернігівщині. Літопис називає полонених «ляхами», але не виключено, що між ними були й червоноруси, міста яких захопили князі. У 1116 р. Ярополк Володимирович взяв полоцьке місто Друцьк, захопив багато полонених і поселив їх на Сулі. «Ярополкъ же срубѣ городъ Жельди дрючаномѣ, ихъ же бѣ полонилъ»<sup>36</sup>.

Певну участь у складенні руської народності взяли й неслов'янські народи, які були інтегровані у державну структуру Русі. На півдні це тюркоязычні торки, печеніги, чорні клобуки; на півночі і північному сході угрофінські племена — чудь, меря, весь; на північному заході — представники балтських племен.

У безпосередньому зв'язку з інтеграційними етнічними процесами знаходилась еволюція вживання в писемних джерелах етнографічних назв. Приблизно до 60-х років IX ст. широко вживаними були: загальна назва «слов'яни» і регіональні — «поляни», «сіверяни», «древляни», «словени» тощо. Перша не заміняла других, а лише визначала їх етнічну спільність. Після 60-х років IX ст., особливо у перші десятиліття X ст., утверджується нова назва для всіх східних слов'ян — «Русь». Вона рівнозначно відносилась і до країни, і до її народу. Літописні вислови «Русь», «Руська земля», «Руські гради», «ми від роду Руського», «Руські послѣ», «Руські люди», «Русин», які утримуються в текстах угод Київської Русі з Візантією 907 і 911 рр. та в інших статтях, незаперечно засвідчують активний процес формування єдиного руського народу. Впродовж усього X ст. вживались і племенні назви, але їх питома вага у порівнянні із загальною назвою «Русь» була незначною. У XI — перших десятиліттях XII ст. етнотериторіальні назви практично зникають і замінюються похідними від назв міст: «кияни», «новгородці», «полочани», «ростовці», «смоляни» тощо. Назва «Русь» поширюється на всю те-

<sup>32</sup> Маркс К. Конспект книги Льюїса — Г. Моргана «Стародавнє суспільство» // Маркс К., Енгельс Ф. — Твори. — Т. 45. — С. 271.

<sup>33</sup> ПВЛ. — Ч. I. — С. 83.

<sup>34</sup> Там же.

<sup>35</sup> Там же. — С. 101.

<sup>36</sup> Там же. — С. 201.



риторію східно-слов'янського світу, підвладну Києву, і стає єдино етно-визначальною.

Разом з процесами етнічної консолідації східних слов'ян відбувалась стабілізація державних кордонів Русі. На півдні, заході і північному заході вони вже у X ст. збігались з етнічними межами давньоруської народності. Менш стабільними були північні й північно-східні рубежі Русі, куди спрямовувався основний колонізаційний потік, але й тут вони визначались, у цілому, межами розселення східних слов'ян.

Необхідно підкреслити, що практичний збіг державних кордонів Київської Русі з межами народності став одним з тих феноменів, котрі забезпечили їй виключно швидкий прогрес. За часів середньовіччя в такому становищі знаходилась більшість європейських країн і народів. Ф. Енгельс, відзначаючи окремі факти незбігання меж мови й держави, наголошував, що в середньовіччі «кожна нація, за виключенням Італії, була представлена в Європі окремою великою державою і тенденція до створення національних держав, що виступала все ясніше і свідоміше, була одним з важливих важелів прогресу»<sup>37</sup>. Консолідація єдиної народності супроводжувалась і стимулювалась спільністю економічного розвитку Київської Русі, що виявлялось у поглибленні процесів відокремлення ремесла від сільського господарства, розширенні мережі торговельних шляхів, широкому обміні сільськогосподарською і ремісничою продукцією, зростанні товарного виробництва, розвитку міст.

Важлива роль у прискоренні процесу формування руської народності належала православній церкві. Централізація церковного управління, єдність обряду, церковнослов'янська мова богослужіння, загалом для всієї Русі духовні святині, перші руські святі — все це сприяло етнічному самоусвідомленню руських людей. Недарма вже наприкінці X — початку XI ст. поняття «русський» і «православний» для літописців стали фактично тотожними. Згодом це усвідомлення проникло і в народну гуцу.

Головними свідченнями цього можуть бути такі пам'ятки історичної писемності і літератури, як «Слово про закон і благодать», «Повість минулих літ», «Повчання Мономаха». Митрополит Іларіон, звертаючись до пам'яті «старих» давньоруських князів, з гордістю зауважує, що вони «не в худѣ бо и невѣдомѣ земли владычествоваша, нѣ въ Руськѣ, яже вѣдома и слышима всѣми четырьми конци земли»<sup>38</sup>. У «Повісті минулих літ» Нестор відтворив широке історичне полотно життя руської народності та її держави, визначив місце Київської Русі у світовому історичному процесі. Іларіон, Нестор, Никон та інші давньоруські літописці дивились на Київську Русь як на єдине територіальне і етнічне ціле, оспівували її славу, героїчних захисників, безкрайні простори. Їм однаково були близькі та дорогі Київ і Новгород, Чернігів і Смоленськ, Галич і Суздаль, Переяслав і Рязань, Ростов і Полоцьк, вся Русь від новгородської півночі до київського півдня і від Карпат до Волги й Дону.

На закінчення кілька слів про рівень етнічної монолітності і територіальні межі руської народності у IX — перших десятиліттях XII ст. В літературі можна зустріти думку, що процеси формування єдиної народності в межах величезної території розселення східного слов'янства справді мали місце, але відбувалися неоднаково й не набули повного завершення. Справедливість сказаного, особливо останнього твердження, не може викликати принципового заперечення. Етнічні процеси взагалі не мають повного завершення, а рівень етнічного самоусвідомлення ніколи не буває однаковим на всій території розселення одного етносу. До того ж, існування єдиної народності не веде до нівелювання локальних стенографічних (у тому числі й мовних) особливостей. Це справедливо навіть по відношенню до сучасних націй.

<sup>37</sup> Енгельс Ф. Про розклад феодалізму і виникнення національних держав // Маркс К., Енгельс Ф. Твори.— Т. 21.— С. 410.

<sup>38</sup> Розов Н. Н. Синодальный список сочинений Илариона — русского писателя XI в. // Slavica, Časopis pro Slovanskou filologii.— 1963.— Ros. XXXII.— Ses. 2.— S. 164.

Сказане вище дає підстави дійти таких висновків:

1. У межах державної території Київської Русі впродовж IX — початку XII ст. склалась відносно єдина східнослов'янська спільність\*.

2. Монолітним ядром цієї етнічної спільності була Русь у вузькому значенні слова, або «Внутрішня Русь» за термінологією іноземних джерел.

3. Народ, його держава і територія розселення мали єдину назву Русь.

*П. П. Толочко*

## СУЩЕСТВОВАЛА ЛИ ДРЕВНЕРУССКАЯ НАРОДНОСТЬ?

Проблема этнической истории Киевской Руси постоянно привлекает внимание исследователей. Трудная сама по себе, тема эта нередко становится заложницей политических и национальных амбиций, попыток утвердить постулат неизменности этнической ситуации от раннего средневековья до наших дней. Осовременивание прошлого приводит к тому, что «украинские» Киев и Киевская Русь противопоставляются «русскому» Владимиру и Северо-Восточной Руси, или «белорусскому» Полоцку.

Непредвзятый анализ источников убеждает, что уже в предгосударственный период этническое развитие восточных славян характеризовалось консолидационными процессами. При всех локальных отличиях, восточные славяне VI—VIII вв., безусловно, представляли собой единый этно-культурный массив, состоявший из примерно 15-ти союзов родственных племен. Ф. Энгельс называл швабов, лангобардов, аквитан и другие племенные объединения Западной Европы, которые находились примерно на таком же этапе этно-политического развития, что и восточные славяне, «народцами». К аналогичному этническому определению можно отнести и восточнославянские группы племен.

При выяснении уровня этнической общности восточных славян предгосударственного периода следует иметь в виду следующие летописные замечания. Первое: отдельные восточнославянские союзы племен получили свои названия по месту расселения. «Прозвашася имены своими, гдѣ съдше на которомъ мѣстѣ». Второе: все они имели единый язык, который отличал их от окружающих народов. «А се суть инии языци». И третье: каждая группа восточных славян имела свои специфические этнографические особенности. «Имяху бо обычаи свои, и законъ отецъ своих и преданья».

На этапе формирования государства «Русь» процесс интеграции восточнославянских племен получил значительное ускорение. Характерной его особенностью была динамизация внутренней миграции. Археологические и письменные источники свидетельствуют, в частности, о взаимном проникновении полян на левый берег Днепра и северян на правый. В бассейне Припяти аналогичная картина наблюдается между дреговичами и дреговичами, в Западном Побужье — между дреговичами и вольнянами. Славянская Новгородина колонизовалась из южных земель восточных славян, хотя имел место туда и приток западнославянских переселенцев. В IX—X вв. наблюдается мощный поток переселенцев в Южную Русь, с севера, который захватил и представителей неславянского (балтского и угро-финского) населения. На юге и юго-востоке Руси интегрировались в ее государственную структуру также тюркоязычные торки, печенеги, черные клобуки.

В конце IX — первых десятилетиях X в. утверждается новое название для всех восточных славян — «Русь». Оно равнозначно относилось и к стране, и к ее народу. Летописные высказывания «Русь», «Русская земля», «Русские грады», «мы от рода Русского», «Русские послы», «Русские люди», «Русини», которые содержатся в текстах договоров Киевской Руси с Византией и в других статьях, неоспорим и указывает на активный процесс формирования единого русского народа. В XI—XII вв. название «Русь» распространяется на всю территорию восточнославянского государственного пространства и становится единственно этноопределяющим.

В результате исследования удалось прийти к следующим выводам.

1. В пределах государственной территории Киевской Руси в течение IX—XII вв. сложилась относительно единая восточно-славянская этническая общность.

\* *Про те*, як відбувався етнічний розвиток на Русі у XII—XIII ст. мова йтиме в окремій статті.

2. Ядром этой общности была Русь в узком значении этого слова, или «Внутренняя Русь», по терминологии иностранных источников. В позднем средневековье регион этот получил название «Малой Руси».

3. Народ, его государство и территория расселения в IX—XII вв. имели единое название «Русь».

*P. P. Tolochko*

#### WHETHER IT WAS OLD—RUSSIAN NATIONALITY?

Ethnic history of the Kiev Rus is a subject of incessant interest for researchers. Difficult as it is, this topic is often a hostage of political and national ambitions, of attempts to allege a postulate on invariability of ethnic situation from the early Middle Ages till the present. Modernization of the past leads to contraposition of the «Ukrainian» Kiev and Kiev Rus to «Russian» Vladimir and North—Eastern Rus or to «Byelorussian» Polotsk. An unprejudiced analysis of sources convincingly demonstrates that consolidation processes were typical of ethnic development of east Slavs already at the prestate period. Local distinctions being apparent, east Slavs of the 6th—8th cent. were undoubtedly a single ethno-cultural massif that embraced about 15 unions of related tribes. F. Engels gave name «narodtsy» to Schwabes, langobards, aquitans and other tribal communities of West Europe which were approximately at the same stage of ethnopolitical development as east Slavs. The same ethnic determination may be given to east Slavonic groups of tribes.

When elucidating the level of ethnic community of east Slavs it is necessary to have in mind the following notes from chronicles:

1) some east Slavonic unions of tribes got their names according to the place of their settlement: «Prozavshasya imeny svoimi, gde sedshe na kotorom meste» («they got their names according to the places where they lived»);

2) all of them had a single language which discriminated them from other peoples: «A se sut' inii yazytysi» («And those are other languages»);

3) each group of east Slavs had its own specific ethnographic properties: «Imyakhu bo obychai svoi: zakon otets svoikh i predaniya» (They had their own habits and tales and obey laws of their fathers»).

At the stage of formation of state «Rus» the process of integration of east—Slavonic tribes has gained a considerable acceleration. Its typical property was dynamization of the internal migration. Archaeological and literature sources testify, in particular, to mutual penetration of polyane to the left Dnieper side and severiane to the right side. The same with drevlyane and dregovichy in the Pripyat river basin and with dregovichy and volyniane in the West Bug territory. The Slavonic Novgorodshchina (the Novgorod territory) was colonized from southern lands of east Slavs, though western Slavs migrated there as well. An intensive flow of migrants from north to South Rus which involved also representatives of nonslavonic (Baltic and Ugro—Finnish) population was observed in the 9th-10th cent. Tiurk-language tiurks, pechenegs, black klobuks integrated to the state structure of Rus on its south and south-east.

At the end of the 9th cent. and early 10th cent. the name «Rus» is affirmed for all east Slavs as a new one. It equally belonged to the country and to the people inhabited it. Texts of agreements between the Kiev Rus and Byzantine and of other papers contain such words as «Rus», «Russian Land», «Russian towns», «We are of the Russian origin», «Russian ambassadors», «Russian peoples», «Rusin», that undoubtedly, confirms an active process of formation of the single Russian people. In the 11th-12th cent the name «Rus» is extended to all the territory of the east-slavonic state space and becomes the only ethno-determining one.

The study permits concluding the following:

1. Within the limits of the Kiev Rus state territory a relatively single east-slavonic ethnic community was formed during the 9th and 12th cent.

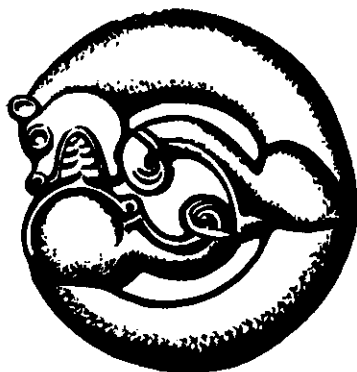
2. The core of this community was Rus, in a narrow meaning of this word, or «Internal Rus» as to terminology of foreign sources. In the late Middle Ages this region was given the name «Malaya Rus» («Small Rus»).

3. The people, state and territory that people inhabited in the 9th-12th cent. had a single name «Rus».

*Одержано 20.12.90*

# ПУБЛІКАЦІЇ АРХЕОЛОГІЧНИХ МАТЕРІАЛІВ

---



## ГОЛОВНИЙ УБІР З КУРГАНУ ТЕТЯНИНА МОГИЛА

---

Л. С. Ключко, В. Ю. Мурзін, Р. Ролле

*В статті пропонується реконструкція скіфського головного убору на основі археологічних матеріалів.*

Усі основні знакові функції костюма знаходять відбиття у головних уборах, і з їх допомогою можна встановити семантику стародавнього ладу.

Саме з відтворення зовнішнього вигляду головних уборів почалося вивчення скіфського костюма. На сьогодні бібліографія з питань різних елементів скіфського вбрання має кілька десятків назв, серед яких найбільше місце займає література, що стосується головних уборів. Проте тема далеко не вичерпана: археологічні матеріали розкривають все нові й нові її аспекти. Знахідки золотих прикрас у похованні кургану Тетянина Могила (курган № 46, Чортомлик)<sup>1</sup> дозволили реконструювати жіночий головний убір своерідної форми.

У пограбованому похованні збереглися металеві оздоби цього убору — набір платівок різної форми. Завдяки обвалу стіни у поховальній камері вдалося зафіксувати його *in situ*. Деталі оформлення лежали у певному порядку в декілька шарів. Верхній — 7 дугоподібних довгих блях, які утворювали коло, тісно стикаючись одна з одною. Всі платівки — ажурні, на них подано зображення біжучого, виткого стебла аканфу з листям і квітами. Вишуканий візерунок традиційний в античному мистецтві. Дві бляхи, напевне, відображають початок та завершення облямівки цієї ділянки убору: вони подібні, лежать поряд, майже торкаючись. Одна з них починає звиви аканфового орнаменту, який обігає коло, друга — завершує. Діаметр кола, утвореного платівками — 20 см (рис. 1). В середині нього невеличкі бляшки круглої форми (0,5 см) із рельєфним зображенням голови кошачого хижака у фас. 31 екз. цих платівок виразно повторює коло, окреслене дугоподібними ажурними прикрасами. Діаметр меншого кола — 15 см. У його центрі знайдено 3 бляшки із зображенням людської голови у фас. Платівки опуклі, майже кулеподібні, передають схематично обличчя-маску з великими очима (рис. 1).

Під описаними оздобами зафіксовано інші, які також зберегли своє місце. Навколо кільця ажурних дугоподібних блях з рослинним орна-

<sup>1</sup> Мурзін В. Ю., Ролле Р. Отчет о работе Чертомлыкской археологической экспедиции в 1986 году // НА ИА АН УССР. — 1986/3.

ментом опуклі бляшки із зображенням обличчя-маски: 30 екз. Під основними прикрасами — дугоподібними пластинами — лежали аналогічні ажурні бляхи: 4 екз. утворювали велику дугу, яка повторювала контур верхнього кола. Між двома бляхами утворилася прогалина в 3 см. Нижні ажурні бляхи зберегли особливість поверхні, яку вони прикрашали: мають добре помітний вигин (близько 0,7 см).

Ще одна деталь з набору прикрас — золота стрічка — метопіда. Вона лежала нижче всіх інших оздоб. Це, власне, окремий головний

убір, досить характерний для скіф'янок. Золота стрічка (довжина 36 см, ширина 2,5 см) по верхньому краю та з боків має дірочки для кріплення до шкіряної чи тканій основи. Її поверхня, як і у всіх метопід, розділена на дві декоративні смуги. Верхня — рослинний орнамент з розеток і пальмет, нижня — візерунок з напівовів (рис. 2).

Золоті прикраси досить чітко вимальовують форму головного убору. Він відноситься до розряду парадних: усі предмети використовувалися у поховальному ритуалі набувають урочистих, сакральних рис. Парадні убори служили своєрідною підставкою для демонстрації прикрас, що вбирали в себе знакові функції, тому й були жорсткими (або твердими). Форма таких уборів досягалася за допомогою спеціального крою, шляхом застосування різноманітних цупких, жорстких матеріалів.

Убір, про який йде мова, циліндричної форми (звичайно, це умовне означення, яке відображає загальні риси форми). Він складався з «денця» та бічної стінки. Верхній шар прикрас окреслює розміри «денця» (діаметр 20, окружність 63 см). Воно було дещо опуклим — про це свідчить розташування ажурних дугоподібних блях, які добре стикаються одна з одною саме на опуклій поверхні (перевірено дослідним шляхом). Крім того, можна стверджувати, що верхня частина убору була опуклою, виходячи з призначення убору — основа для демонстрації оздоб — усі зафіксовані тут бляшки відкриваються для огляду, коли прикріплюються на опуклині.

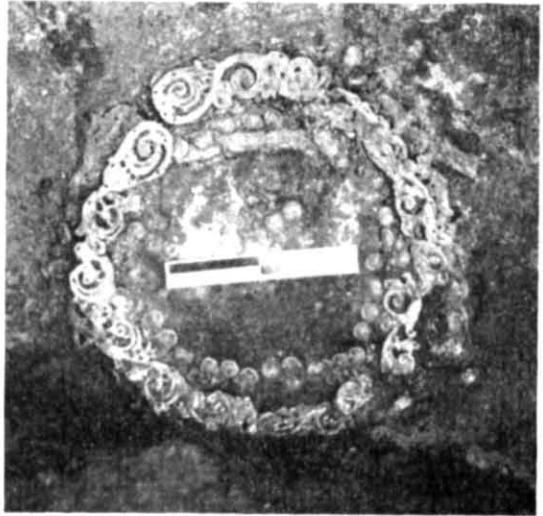


Рис. 1. Прикраси головного убору в похованні.

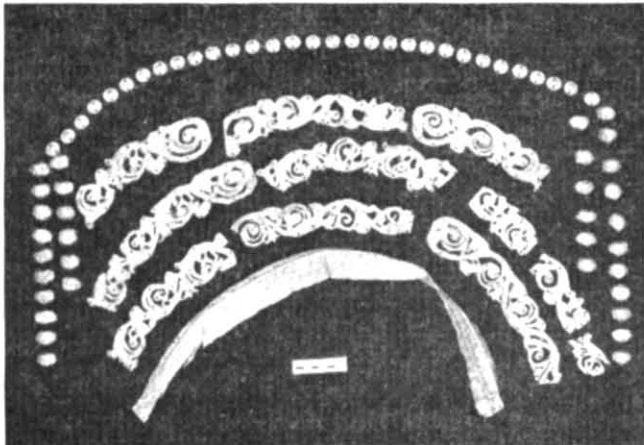


Рис. 2. Набір золотих оздоб головного убору з кургану Тетяніна Могила.

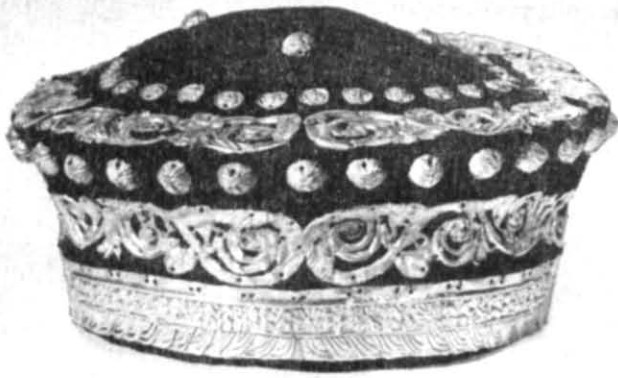


Рис. 3. Муляжна реконструкція «скифського калафу» з метопідою.

Фронтальна частина убору визначається також за розташуванням дугоподібних платівок: від точки їх поєднання розходяться в обидві сторони стебла аканфу.

Рельєфні бляшки із зображенням маски-обличчя, мабуть, були прикріплені нижче платівок, що утворюють декор верхньої деталі убору. Найпевніше вони прикрашали його бокову стінку. Нижче — місце для ажурних пластин з рослинним орнаментом. Бокова поверхня убору мала майже суцільну облямівку з ажурних блях, розмішених таким чином, що від центральної точки розходились звиви аканфового стебла. Бляхи, що прикрашали фронтальну частину убору, за формою аналогічні центральним елементам у верхньому орнаментальному колі.

Прикраси бокової стінки убору дозволяють вирахувати його розмір по нижньому краю — 55 см. Убір помітно розширюється вгору. Як уже зазначалося, верхній його край має окружність 63 см, стінки не прямі, а з вигином, про що свідчать золоті прикраси — вони зберегли цю особливість.

Висота убору визначається, якщо уявити, що всі оздобу бокової стінки розміщувались рядами один під одним, з деякими проміжками. Проміжки між рядами — також засоби художнього оформлення убору, як і золоті прикраси. Вони утворювали кольорові смуги, а колір відігравав, мабуть, велику роль у давньому костюмі, зокрема — в головному уборі, і як фактор оздобу, і як знак з певним змістовим навантаженням. Отже, висота убору близько 6 см. Не можна не помітити в його обрисах пропорційність, довершеність (рис. 3).

За формою убір з Тетяниної Могили нагадує кошик. Можливо, саме кошики, сплетені з лози, були прообразом грецького убору «калаф» чи «калатос», на що вказує і його назва: «калатос» з грецької — кошик і форма. Дівчата з кошиками, наповненими плодами, виконували ритуальні дії перед статуями богів<sup>2</sup>. Зображення танцівниць з калатосами на голові ми знаємо завдяки, наприклад, золотим платівкам з кургану Велика Близниця<sup>3</sup>. За цими зображеннями можна відзначити особливості калатосів: невисокі убори розширюються знизу вгору, мають основу значно вужчу за окружність голови і тому закріплені високо над лобом, на самій маківці. Ці характеристики знайшли відображення у творчості грецьких художників у вазових розписах, терракотах, торевтиці. Наприклад, привертає увагу головний убір богині, зображеної на платівці-налобнику з кургану Мала Цимбалка<sup>4</sup>. Калатоси

<sup>2</sup> Стефани Л. Керченские древности в Императорском Эрмитаже.— Спб, 1873.— Вып. 1.— С. 6—8.

<sup>3</sup> Манцевич А. П. Изображение «скифов» в ювелирном искусстве античной эпохи // Archeologia.— 1975.— № 26.— Рис. 26.

<sup>4</sup> Манцевич А. П. Указ. соч.— Рис. 29.

(чи калафи, як прийнято у нашій літературі) — завжди належали до костюму парадного, були знаком культу божеств плодючості. Найчастіше убір цієї форми можна побачити серед атрибутів Деметри. Можливо, саме їй — втіленню функції родючості у широкому розумінні — присвячували свої танці з кошиками на голові дівчата. Кошик, сплечений з верби, був своєрідною посвятою богині. Верба в індо-європейській міфології уособлювала уявлення про життєдайні божественні сили природи<sup>5</sup>. Зображення вербового листка зустрічається і в пам'ятках культур шнурової кераміки<sup>6</sup>. Сакральний зміст верби відбився у творчості народів, що походять з індо-європейського кореня.

Вербові лозини були основою для жорстких головних уборів. У Північному Причорномор'ї залишки лози зафіксовано серед фрагментів головних уборів. Зокрема, при похованій жінці в кургані Старший Брат з групи Трьохбратніх курганів (с. Огоньки Кримської обл.) знайдені тонкі вербові гілочки, що утворювали каркас «низького калафа»<sup>7</sup>. Про застосування рослин як основи для виготовлення жорстких головних уборів свідчать і матеріали етнографії. Наприклад, у весільних уборах українок, білорусок, росіянок використовується луб, кора дерев і не тільки з практичною метою — для створення каркаса, а й як елемент виявлення певного змісту, що його мав святковий убір<sup>8</sup>. До речі, один з жорстких українських уборів називається коробуля<sup>9</sup>. Можна припустити, що він має глибокі корені: його походження можна пов'язати з кошиком-коробулею. З часом кошики перетворилися на каркаси головних уборів, які повторювали їх форму. Найбільш яскраво це зафіксовано у грецькому мистецтві, але відбилося і в етнографії інших народів.

Декоративні засоби підкреслювали сакральний характер убору з його символічною формою. Основний елемент прикрас головного убору, реконструкція якого зроблена за матеріалами з кургану Тетянина Могила — золоті платівки із зображенням акантових стебел з квітами поміж ними. Акант — рослина з сакральним значенням у світосприйманні античного світу. *Acanthus mollis* в Греції саджали на некрополях як апотропей<sup>10</sup>. Вигини стебла аканта асоціювались із змійними звивами. За А. Ф. Лосевим, змієподібність вказує на близькість до землі та на користування її силами<sup>11</sup>. Акантові пагони в художній традиції стародавнього світу втілювали світове дерево і стали своєрідною декоративною формулою для відображення уявлення про родючість<sup>12</sup>.

Символіка родючості в загальному сенсі досить широка і вбирає в себе також зображення людських масок та тварин<sup>13</sup>.

Калаф із поховання в кургані Тетянина Могила має аналогію серед пам'яток Північного Причорномор'я. Золоті оздоби, знайдені у похованні скіф'янки в кургані № 22 біля с. Кам'янка (Миколаївська обл.) стали основою для реконструкції головного убору, який загальним абрисом нагадує грецький калаф<sup>14</sup>. Було запропоновано убори із скіфських поховань називати «скіфський калаф», зважаючи на відмінності між уборами грецьких богинь і відновленими за золотими прикрасами.

<sup>5</sup> *Мифы народов мира: Энциклопедия в двух томах.* — Т. 2. — М., — 1988. — С. 369.

<sup>6</sup> *Артеменко И. И.* Культуры раннего бронзового века южной полосы лесов Европейской части СССР // Эпоха бронзы лесной полосы СССР. — М., 1987. — С. 42.

<sup>7</sup> *Кирилин Д. С.* Трехбратние курганы в районе Тобечикского озера // Античная история и культура Средиземноморья и Причерноморья. — М., 1968. — С. 178.

<sup>8</sup> *Маслова Г. С.* Народная одежда в восточнославянских традиционных обычаях и обрядах XIX — начала XX в. — М., 1984. — С. 50—54.

<sup>9</sup> *Там же.* — С. 51.

<sup>10</sup> *Meurer M.* Das griechische Acanthusornament und seine Naturchen Vorbilder // IDAI. — 1896.

<sup>11</sup> *Лосев А. Ф.* Античная мифология в ее историческом развитии. — М., 1957. — С. 41.

<sup>12</sup> *Christie A.* Pattern Design. An introduction to the study of Formal Ornament. — N. Y., 1969. — P. 119.

<sup>13</sup> *Бессонова С. С.* Религиозные представления скифов. — Киев, 1983. — С. 96, 97.

<sup>14</sup> *Клочко Л. С., Гребенников Ю. С.* Скифский калаф IV в. до н. э. — Киев, 1982. — С. 86—96.

У Греції калатос служив атрибутом богинь елевсинського кола. Таке ж значення він мав і в Північному Причорномор'ї: золотий калаф знайдено при жриці Деметри у похованні кургану Велика Близниця<sup>15</sup>. Але не всі убори цієї форми були знаками жрецьких функцій: вони мають, насамперед, ознаки парадних. Це стосується уборів з курганів Тетянина Могила та біля с. Кам'янка: у похованнях не виявлено символів особливої сакральності покійниць.

Серед скіф'янок були поширені тверді убори, умовно названі циліндричними. Археологічні матеріали свідчать про різноманітні їх варіанти: деякі вирізняються висотою, своєрідним оформленням фронтальної частини, особливостями бокових стінок тощо<sup>16</sup>. Не виключено, що каркасами (чи основою, яка допомагала б «тримати форму») служили вербові гілки, луб, кора дерев<sup>17</sup>. Особливості форми уборів визначені за золотими прикрасами. Виділяється певна група оздоб, специфіка яких свідчить про ознаки оформлюваної поверхні: золоті стрічки, дугоподібні довгі платівки, прямокутні бляшки. Властивості цих декоративних засобів підкреслювали форму предмета. Їм притаманна символіка плодючості (як і всім деталям парадного костюма).

Різнманітність форм парадних уборів є проявом певної закономірності розвитку костюма, що виражається в одноманітності — варіабельності.

Поява уборів на кшталт грецьких кошиків-калатосів — результат взаємодії грецької та скіфської культур у Північному Причорномор'ї. Ці убори і формою, і застосуванням каркасів з вербових гілок, і золотими прикрасами відповідали загальним нормам греко-скіфського мистецтва, що склалися на IV ст. до н. е.

Прихильність скіф'янок до уборів, схожих за формою на грецькі кошики-калатоси можна розглядати як прояв своєрідного соціального феномена — моди. Явища культури мають тенденцію поширюватись від вищих верств до нижчих. Убори, про які йдеться, з'явилися у середовищі еллінізованих скіфських аристократок, а через деякий час стали «модними» парадними уборами. Є надія, що подальші археологічні дослідження виявлять сліди уборів — калафів — у похованнях скіф'янок різної соціальної належності.

*Л. С. Клочко, В. Ю. Мурзин, Р. Ролле*

#### ГОЛОВНОЙ УБОР ИЗ КУРГАНА ТАТЬЯНИНА МОГИЛА

В статье предлагается реконструкция скифского головного убора. Абрис его напоминает греческий калаф — убор, происхождение которого связано с корзиной из ивовых прутьев. Подобные убory появились в Северном Причерноморье в IV в. до н. э. как элементы парадных костюмов знатных скифянок. Их форма и семантика были близки распространенным уборам, которые условно называют цилиндрическими.

*L. S. Klochko, V. Yu. Muzzin, R. Rolle*

#### A HEAD-DRESS FROM BURIAL MOUND TATIYANINA MOGILA

Reconstruction of the Scythian head-dress is suggested. Its outline resembles that of Greek chalaph, a head-dress originated from a basket of withes. Such head-dresses appeared in the Northern Black Sea area in the 4th cent. BC as elements of smart dresses of noble Scythian women. Their shape and semantics were similar to widely spread head-dresses named conventionally cylindrical ones.

*Одержано 14.11.90*

<sup>15</sup> Стефани Л. Керченские древности в Императорском Эрмитаже. — Спб. 1873. — Вып. 1. — С. 6—8.

<sup>16</sup> Клочко Л. С., Гребенников Ю. С. Указ. соч. — С. 86—96.

<sup>17</sup> Тереножкин А. И., Ильинская В. А., Черненко Е. В., Мозолевский Б. Н. Скифские курганы Никопольщины // Скифские древности. — К., 1971. — С. 164.



*Розглядаючи хірургічні інструменти, знайдені при розкопках Ольвії, автор робить ряд висновків про розвиток медицини в грецьких містах-державках.*

Серед найрізноманітніших галузей науки важливе місце займає медицина. Її сучасні досягнення підготовлені усім розвитком історії людства, поступовим вдосконаленням продуктивних сил і загальним процесом суспільного розвитку.

Населення, яке жило на території України, здавна було обізнане з медициною (лікування ран, опіків, засоби припинення кровотечі тощо). Археологічними джерелами засвідчені деякі хірургічні операції. Наприклад, трепанація черепа, ампутація кінцівок відомі вже в епоху мезоліту близько 10 тис. років тому з розкопок у Криму. Подібні операції були поширені як у бронзовому, так і в ранньому залізному віці<sup>1</sup>.

Значного розвитку медицина досягла у країнах стародавнього світу. Її розвиток у Греції справедливо пов'язують з ім'ям Гіпократу — лікаря з м. Міропіса на о. Кос (кінець V — початок IV ст. до н. е.), якого по праву називають батьком медицини<sup>2</sup>. У цей період відомі лікарі (скіфи за походженням) Анахарсіс і Токсаріс, заслужено ушлявлені в античних містах материкової Греції<sup>3</sup>. Значних успіхів досягла медицина, зокрема хірургія, у I ст. до н. е. у Римі. Вона пов'язана з такими іменами, як Асклепід, Гален, Цельс. Розвиток медичних знань у стародавній Греції та Римі сприяв їх поширенню в античних містах-державках Північного Причорномор'я.

Цінні свідчення про розвиток хірургії дають різноманітні медичні інструменти, виявлені археологічними дослідженнями. На жаль, вони й зараз майже неопубліковані. Завданням цієї статті є публікація хірургічних інструментів, що походять з розкопок одного з античних центрів Північного Причорномор'я — Ольвії і зберігаються в Державному історичному музеї УРСР. В колекції налічується понад 50 таких інструментів<sup>4</sup>. З друкованих праць, значення для характеристики античних медичних інструментів має трактат Цельса «Про медицину»<sup>5</sup>, де вміщено закінчений курс оперативної хірургії; дається уявлення про кісткову хірургію; наводяться засоби лікування багатьох хвороб; описуються деякі медичні інструменти та їх призначення.

На особливу увагу заслуговує спеціальна праця Л. А. Нейгебауера<sup>6</sup>, де розглядаються комплекси хірургічних і гігієнічних інструментів з розкопок римських міст Помпеї і Геркуланума, що загинули внаслідок вибуху вулкану Везувія у 79 р.

У наш час характеристиці античних медичних інструментів з різних країн Європи присвячена стаття С. І. Финогенової. В ній наводиться лише кілька інструментів з Херсонесу та Ольвії. На велику увагу заслуговує праця Є. І. Соломонік та А. І. Антонова<sup>8</sup>. Для опису

<sup>1</sup> Рохлин Д. Г. Болезни древних людей.— М.— Л., 1965.— С. 173—174, 237—242.

<sup>2</sup> Баткис Г. А., Майстрах К. В. Медицина Античного мира // Сов. врач. журнал.— 1936.— № 17.— С. 1333.

<sup>3</sup> Думка М. С. Про медицину скіфів.— К., 1960.— С. 3—103.

<sup>4</sup> На жаль, частина з них була депаспортизована під час Великої Вітчизняної війни.

<sup>5</sup> Цельс А. К. О медицине.— М., 1960.— С. 5—21.

<sup>6</sup> Нейгебауер Л. А. О древних хирургических и гинеатрических инструментах, найденных в развалинах городов Помпей и Геркуланума // Варшавские ун-ские изв.— 1884.— № 4—5.— С. 64—125.

<sup>7</sup> Финогенова С. И. Античные медицинские инструменты // СА.— 1967.— № 1.— С. 147—161.

<sup>8</sup> Соломоник Э. И., Антонова И. П. Надгробие врачей из Античного Херсонеса // ВДИ.— 1974.— № 1.— С. 94—105.



Рис. 1. Форми зондів: 1 — однобічний; 2, 3, 5, 6, 7 — лопаткоподібні; 4 — ложкоподібний.

Ольвійських медичних інструментів використана класифікація, запропонована А. А. Нейгебауером. За призначенням інструменти з колекції музею можна поділити на кілька окремих груп: 1) ложечки; 2) зонди (однобічні, лопаткоподібні, вушні, з розщепленою лопаткою, у вигляді плоскої голки); 3) голки; 4) вилокподібні та плоскі припікачі; 5) гачки; 6) пінцети; 7) інструмент у вигляді зубила; 8) інструмент для витягнення стріл. Більшість інструментів виготовлено з бронзи, деякі із срібла та кістки<sup>9</sup>. Всі вони невеликого розміру, досконалі, без зайвих прикрас, інколи мають фігурні потовщення, насічки для зручності користування. Здебільшого інструмент виконував декілька функцій.

Різноманітніші за призначенням зонди. Так, однобічний зонд має вигляд круглого в розрізі стрижня з потовщеним заокругленим (0,4 мм) кінцем (рис. 1, 1). Його могли використовувати для розширення звужених каналів та порожнин<sup>10</sup>.

Найбільшу кількість (9) становлять лопаткоподібні зонди (довжина 11,5—20 см) у вигляді круглого стрижня, головка якого нагадує форму оливкового плоду, а протилежний кінець — закінчується руків'ям у вигляді плоскої лопатки<sup>11</sup> (рис. 1, 2, 3, 5, 6, 7). Один із зондів має ложкоподібне руків'я, що за формою нагадує миртовий лист (рис. 1, 4). Такими зондами виконували багато різноманітних функцій: досліджувалися рани, протоки, ушкоджені кістки, розширювали звужені канали, застосовувалися як припікачі, гострі краї лопаток могли бути хірургічними ножами<sup>12</sup>. Ложкоподібними кінцями інструментів видаляли гній та сторонні тіла з ран<sup>13</sup>.

<sup>9</sup> *Наливкина М. А.* Костяные изделия из раскопок Ольвии 1935—1936 гг. // *Ольвия*.— 1940.— Т. 1.— С. 195; *Одесский археологический музей АН УССР*.— Киев, 1983.— С. 45; *Парович-Пешикан М.* Некрополь Ольвии эллинистического времени.— Киев, 1974.— С. 137; *Блаватский В. Д.* Отчет о раскопках Пантикапея // *МИА*.— 1962.— № 103.— С. 61.— Рис. 46. 1—2.

<sup>10</sup> *Нейгебауер Л. А.* Вказ. праця.— С. 71.

<sup>11</sup> *Бронзовий інструмент з плоскою лопаткою, який нагадує деякі наші зонди, знайдено в Тірітаці у 1983 р., Гайдукевич В. Ф.* Некрополи некоторых Боспорских городов // *МИА*.— 1959.— № 69.— С. 219.

<sup>12</sup> *Бернард А. А.* Значение Цельса в медицине и в частности в хирургии.— СПб, 1907.— С. 41, 118.

<sup>13</sup> *Нейгебауер Л. А.* Вказ. праця.— С. 78—86.



Рис. 2. Типи інструментів: 1, 2 — ложечки; 3, 4 — вушні зонди; 5—7 — зонди з розщепленою лопаткою; 8 — інструмент для витягування наконечників стріл; 9, 10 — припікачі.

Чотири ложечки виготовлено з бронзи, срібла (рис. 1, 1, 2), кістки. Вони круглі (діаметр 2—4 мм), з вузьким довгим загостреним руків'ям. Ложечки були необхідним інструментом для лікаря, який готував ліки. Подібні їм відомі не тільки в Ольвії, а й у Пантікапеї.

Серед вушних зондів три виготовлено з бронзи (рис. 2, 3), два із срібла (рис. 1, 4). Бронзові інструменти мають вигляд загостреного стрижня з маленькою округлою (діаметром 0,3—0,4 мм) ложечкою. Аналогічний бронзовий зонд відомий з розкопок некрополя с. Золоте<sup>14</sup> в Криму. У срібних зондів замість гострого кінця — петелька. Подібний інструмент походить з розкопок Тірітаки<sup>15</sup>. Такими зондами користувалися при видаленні сторонніх предметів з вузьких каналів, порожнини вуха (звідки їх назва)<sup>16</sup>. Можливо, такими інструментами могли видаляти каміння із сечового міхура<sup>17</sup>.

<sup>14</sup> Корпусова В. Н. Некрополь Золоте.— Киев, 1983.— С. 118.— Табл. VI, 8.

<sup>15</sup> Блаватский В. Д. Раскопки Тиритаки в 1933 г. // МИА.— 1941.— № 4.— С. 67.

<sup>16</sup> Бернад А. А. Вказ. праця.— С. 34.

<sup>17</sup> Нейгебауер Л. А. Вказ. праця.— С. 89—90.



Рис. 3. Типи інструментів: 1 — інструмент у вигляді зубила; 2—4 — гачки; 5 — зонд у вигляді плоскої голки; 6—8 — голки; 9—11 — пінцети.

До наступної групи інструментів відносяться шість зондів з розщепленою лопаткою (рис. 2, 5, 6, 7). В них фігурний стрижень з довгою (4—6 см), плоскою прямокутною розщепленою лопаткою: на другому кінці — кругла (0,3—0,4 см) або жолобчата ложечка. На думку сучасних лікарів такими інструментами могли користуватися при операціях на вуздечці язика та судинах\*. Можливо, в давнину за їх допомогою (розщеплений край лопатки використовувався для розсування м'язів) могли видаляти з ран сторонні тіла, насамперед наконечники стріл. Ложечка могла виконувати функції вушного зонда. Подібні інструменти відомі лише на території Криму<sup>18</sup>.

Великі наконечники стріл могли витягувати бронзовим інструментом у вигляді круглого у розрізі стрижня, головка якого роздвоєна і, можливо, утворювала петлю, розташовану під кутом до стрижня. Руків'я має вигляд подвоєного гачка<sup>19</sup> (рис. 2, 8).

\* Широ вдячні за консультацію по визначенню інструментів зав. кафедрою оперативної хірургії медичного інституту м. Києва професору К. І. Кульчицькому.

<sup>18</sup> Там же. — С. 125; Бернад А. А. Вказ. праця. — С. 94.

<sup>19</sup> Петлюю захвачувалось вістря наконечника стріли і вилучалося з рани. Бернад А. А. Вказ. праця. — С. 95.

До припікачів належать шість вилокподібних і один плаский інструмент (рис. 1, 9, 10). Вилкоподібні являють собою круглий загострений стрижень, що закінчується вилкою (загальна довжина 10—16 см; довжина вилки 1,5—3 см). Загострений кінець міг вставлятись у дерев'яне руків'я. Такий же вилокподібний припікач походить з розкопок Ольвії<sup>20</sup>. Плаский припікач має на кінці еліпсоподібну пласку лопатку. Ці інструменти використовувались для припікання як зовнішніх, так і деяких внутрішніх органів<sup>21</sup>.

У колекції є бронзовий зонд у вигляді довгої пласкої тупої голки (довжина 9 см), на широкому кінці якої є наскрізний отвір (рис. 3, 5). Він призначався для проведення лігатур та здійснення матерчатого дренивання при лікуванні запальних процесів<sup>22</sup>. Можливо, для цієї мети могли використовуватись і сім кістяних голок з нашої колекції, які за формою нагадують бронзовий зонд.

П'ять бронзових тонких гострих голок (довжина 6—10 см) (рис. 3, 6, 7, 8), напевно, застосовувались для накладання швів та лігатур<sup>23</sup>.

У колекції є вісім вузьких та широких бронзових пінцетів (рис. 3, 9, 10, 11). Широкі пінцети мають плавно загнуті кінці, вузькі — прямі. Пінцети широко використовувались лікарями в офтальмохірургії, гінекології, урології, травматології тощо<sup>24</sup>.

Найцікавішим є невеликий бронзовий інструмент, який за формою нагадує маленьке зубило (довжина 1,5 см) з руків'ям у вигляді круглого стрижня (рис. 3, 1). За свідченням сучасних лікарів таким інструментом можна було робити операції на кістках.

До медичних гачків належать чотири бронзові інструменти у вигляді довгих стрижнів (10—11 см) з невеликим загином на одному з кінців (рис. 3, 2, 3, 4). На другому кінці одного з цих інструментів збереглося потовщене руків'я (рис. 3, 2), яке могло служити зондом. На ручці іншого — залишки отвору (рис. 3, 3). Таким гачком можна було накладати лігатури. Функції гачків різноманітні. Вони служили для розширення ран, підняття кровоносних судин, видалення сторонніх тіл тощо<sup>25</sup>.

Деякі медичні інструменти з колекції музею аналогічні інструментам з Пантікапея та Ольвії, що зберігаються у Державному Ермітажі<sup>26</sup> і в Одеському археологічному музеї<sup>27</sup>. Подібні інструменти відомі також на території Італії, Болгарії, Югославії та ін.<sup>28</sup> Всі вони відносяться до I—III ст., що дозволяє датувати матеріали нашої колекції тим же часом.

Знахідки хірургічних інструментів засвідчують високий рівень розвитку античної медицини в грецьких містах-державках Північного Причорномор'я, зокрема, в Ольвії. Вони дають уяву про різноманітні операції, починаючи від найпростіших розчинень наривів до видалення катаракти та трепанації черепа.

Антична хірургія впливала на розвиток хірургії племен Степової і Лісостепової України, які мали постійні широкі економічні й культурні зв'язки з грецькими містами-колоніями. Про це свідчать знахідки

<sup>20</sup> Крапивина В. В. Отчет о раскопках участка Р—25 в 1982 г.—0—82/р—25/1273. ИА АН УРСР.

<sup>21</sup> Бернард А. А. Вказ. праця.— С. 105, 125, 145.

<sup>22</sup> Нейгебауер Л. А. Вказ. праця.— С. 145.

<sup>23</sup> Бернард А. А. Вказ. праця.— С. 127, 131.

<sup>24</sup> Бернард А. А. Вказ. праця.— С. 75, 94, 179.

<sup>25</sup> Консультація професора К. І. Кульчицького.

<sup>26</sup> Нейгебауер Л. А. Вказ. праця.— С. 114—120.

<sup>27</sup> Висловлюю подяку співробітникам Державного Ермітажу З. А. Белемович, Н. З. Курніній, Б. С. Герцигер, які допомогли ознайомитися з музейними колекціями: лопаткоподібні зонди (ГЕ.П.1984, 45; П.1908, 95; П.1872, 188; П.1875, 153; в 388; в 1641; в 2112; в 1638); вушні зонди (ОГ 1902, 246; ОЛ 1911, 16676; ОЛ 1909, 16550); зонди у вигляді голки (в 1477). У великій кількості пінцети, гострі голки.

<sup>28</sup> Блаватский В. Д. Античная археология Северного Причерноморья.— М., 1961.— С. 130.

медичних інструментів у Неаполі Скіфському<sup>29</sup>, з Канівського району Черкаської області та Роменського району Сумської області<sup>30</sup>.

Окремі форми хірургічних інструментів, у трохи зміненому вигляді, наприклад, зонди, голки, пінцети, гачки, ложечки збереглися до нашого часу і широко використовуються в сучасній медицині.

*М. А. Хомчик*

#### ХИРУРГИЧЕСКИЕ ИНСТРУМЕНТЫ ИЗ ОЛЬВИИ

Статья посвящена публикации хирургических инструментов, найденных при раскопках города-государства Ольвии, хранящихся в Государственном историческом музее УССР. В коллекции музея их насчитывается свыше 50-и. Они представлены следующими группами: ложечки; зонды; иголки; прижигатели; крючки; пинцеты; инструмент в виде зубила; инструмент для удаления стрел. Инструменты датируются I—III вв.

Хирургические инструменты свидетельствуют о высоком развитии античной медицины в греческих городах-государствах, в частности в Ольвии. Они дают представление о разнообразных операциях, проводимых в древности. Некоторые формы этих инструментов (зонды, пинцеты, иглы, ложечки, крючки) в несколько измененном виде существуют в наше время и широко используются в современной медицине.

*М. А. Khomchik*

#### SURGICAL INSTRUMENTS FROM OLBIA

The paper is devoted to publication of surgical instruments found in excavations of the town-state Olbia. They are preserved at the State historical museum of the Ukrainian SSR. The collection includes above 50 instruments dated from the 1st-3d cent. and represented by the following groups: spoons; probes; needles; cauters; retractors; forceps; chisel-like instrument; arrow-removing instrument.

Surgical instruments confirm high level of antique medicine in Greek towns-states, in Olbia, in particular. They open various surgical operations carried out at ancient time. Some of those instruments (probes, forceps, needles, spoons, retractors), though changed in form, exist till the present and are widely used in contemporary medicine.

*Одержано 11.04.90*

<sup>29</sup> Блаватский В. Д. Рим. Введение, античная цивилизация.— М., 1973.— С. 149—150. Бензенгер Б. Н. Замечательная археологическая находка (Карманный хирургический набор III в. по Р. Х. // Тр. общ. врачей за 1882 г.— М., 1883 г.— С. 79—84; Финногена С. I. Вказ. праця.— С. 147—161.

<sup>30</sup> Думка М. С. Про медицину скіфів — К., 1960.— С. 16; Зберігаються у Державному історичному музеї УРСР: бронзові пінцети (інв. № Б40—107, Б40—220 — села Гришанці, Бобриня Канівського району Черкаської області); бронзовий гачок, руків'я якого служило розширювачем та припікачем (інв. № Б41—66 — Роменський район Сумської області).