

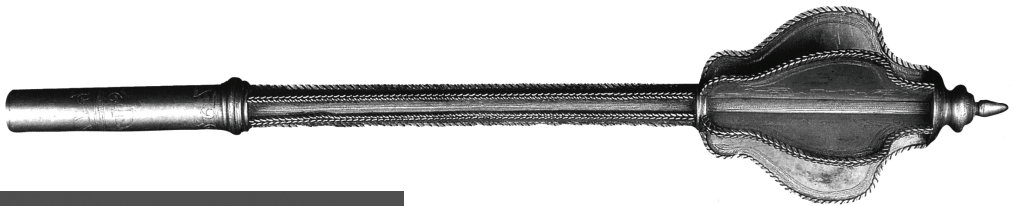
ГЕРАЛЬДИЧНІ СИМВОЛИ НА ЗБРОЇ: ПРОБЛЕМИ ІДЕНТИФІКАЦІЇ

Виявлення та ідентифікація особистої зброї на сьогодні є актуальним завданням історичного зброєзнавства. Величезну роль у процесі встановлення власника зразка відіграє наявність та правильне прочитання зображених на ньому символів.

Зокрема, нанесені на різні частини зброї геральдичні знаки дозволяють нерідко піднести атрибуцію зразка на якісно новий рівень. Утім, у ході дослідження виникає чимало проблем.

Так, в історичному музеї Переяслав-Хмельницького зберігається вишукано оздоблений металевий пернач (інв. № 647), позначений гербом «Косцеша» (Kościeszka)¹. Відповідно до «Малоросійського гербовника» В.К. Лукомського та В.Л. Модзалевського, зазначеною гербовою фігурою в середині XVII ст. користувався рід Бубликів-Погорельських, який походив з Польщі² (рис. 1).

«Косцеша» також належала іншому дворянському роду польського походження — Валкевичам. Їхній предок, Василій, переселившись в Україну, служив полковим хорунжим у Стародубі (1661 р.). У 1661 й 1672 рр. за заслуги отримав від українських гетьманів у власність села, право на які 1721 р. було підтверджено царською грамотою³.



*Рис. 1. Пернач, XVII ст., з колекції
Переяслав-Хмельницького державного
історичного музею, інв. № 647.*

Утім, герб «Косцеша» має більш поважну історію: відомий у Речі Посполитій від XV ст., він вважається одним із найдавніших. Легенда про його походження сягає часів Болеслава Хороброго⁴. Маючи декілька відмін, більшість з яких не стосуються основної фігури, герб протягом століть належав різним родам у Литві та Галичині⁵. Згідно з оцінкою польських дослідників, цю гербову фігуру загалом використовувало понад 150 родів.

Як бачимо, точно встановити особисту приналежність булави стає можливо лише за наявності додаткових атрибутуючих ознак.

Ця теза справедлива також для клинкової зброї. Розглянемо інший цікавий експонат, що зберігається в колекції Переяслав-Хмельницького історичного музею, — шабля другої половини XVIII ст., Литва-Україна (інв. № 646). Її виконано та декоровано в популярному в Речі Посполитій орієнтальному стилі.

На сталевому клинку малої кривизни, при основі, розміщено герб «Погоня», виконаний у техніці обронного гравірування.

Герб пройшов великий історичний шлях — від особового геральдичного знака литовських князів до державного герба Великого князівства Литовського, Руського та Жемайтійського. Перші згадки про «Погоню» як князівський символ відомі з літописів ще наприкінці XII — початку XIV ст., а її перше візуальне зображення зустрічається вже на печатці «короля Литви і Русі» Гедиміна (1316–1341 рр.)⁶.

Пізніше зображення вершника з піднятим мечем використовувалося 1366 р. на печатці великого князя Ольгерда. На печатках великих князів Ягайла (1386 і 1387 рр.) і Вітовта (1401 р.) зображення вершника розмістилося на щиті й перетворилося на герб. Від першої половини XV ст. воно було повернуто ліворуч згідно з правилами європейської геральдики. Так герб отримав завершену форму, очевидно, відтоді «Погоню» можна вважати повноцінним гербом та державним символом Великого князівства Литовського.

У подальшому «Погоня» використовувалася також як родовласницький символ як великих князів, так і дрібної шляхти Речі Посполитої.

Дослідники встановили, що геральдичний знак «Погоня» мав чимало відмін. Різні варіанти стали гербами воєводств Великого князівства Литовського (окрім Жемайтійського). У геральдиці шляхетських родів Великої Литви налічують принаймні п'ять відмін «Погоні». Особливості зображення центральної геральдичної фігури вершника дозволяють пов'язати той чи інший знак із різними шляхетськими родинами в Польщі, Литві та Україні.

У шляхетській геральдиці вершник «Погоні» входить до складу десятків родових гербів, єдиною спільною рисою яких є їхнє литовське походження. Серед нобілітету Волині ці роди представлені князями Сан-

гушками (XVI — початок XVII ст.), Чарторийськими (XVI–XVII ст.) та Корецькими (XVI ст.)⁷.

В українській шляхетській геральдиці наявні також різновиди так званої «Погоні Польської», що значно відрізняються від класичного взірця та аналізованого зображення на клинку. Можемо лише зазначити, що аналогічний дослідженому тип «Погоні» зустрічається на земельних печатках Київського воєводства до середини XVII ст.⁸

Отже, гербове зображення в нашому випадку дає небагато відомостей, дозволяючи лише встановити регіон походження зброї та попереднє датування в межах надто широких для точної атрибуції.

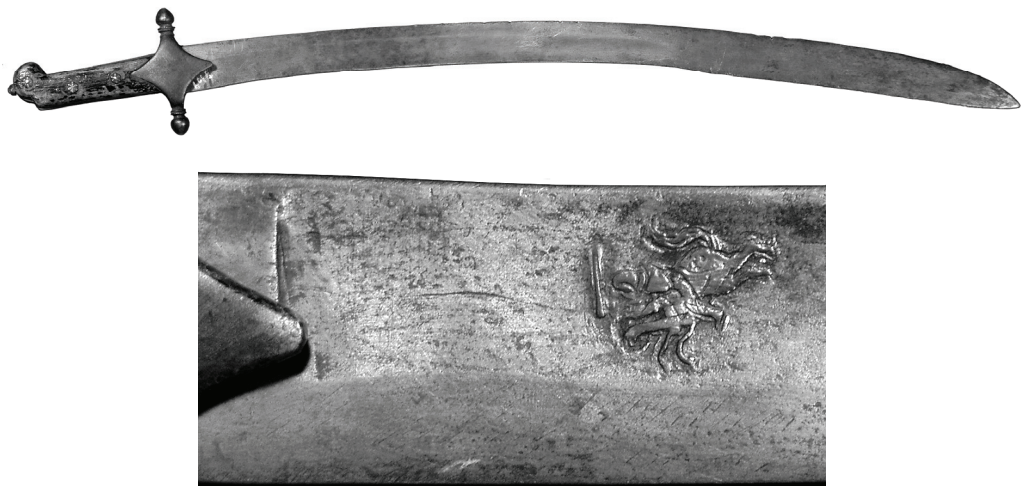


Рис. 2. Шабля, друга половина XVIII ст., з колекції Переяслав-Хмельницького державного історичного музею, інв. № 646.

Слід зауважити, що навіть у випадках, коли походження родового герба начебто добре обґрунтоване, при поверховому дослідженні досить легко припуститися помилки. У зв'язку з цим маємо ще раз повернутися до експоната з Дніпропетровського історичного музею ім. Д.І. Яворницького, який ми розглядали в попередніх публікаціях⁹. Мова йде про шаблю (інв. № О-249 (КП-2394)) з клинком типу «шамшир» та майже ятаганим руків'ям. Герб Дуніних-Борковських на срібній гарді відкритого типу, постбарокова орнаментика оправи, походження пам'ятки, нарешті, інформація іконографічних джерел спонукали нас тоді висловити припущення про можливу приналежність цього предмета комусь із представників української гілки роду Дуніних-Борковських першої половини XVIII ст. Водночас, незвична форма ефеса викликала чимало запитань, підважуючи датування «зверху», власне, переносячи його на кінець XVIII ст.

Подальша дослідницька робота дала змогу остаточно розставити всі крапки над «і»¹⁰. Так, титул графів Священної Римської імперії, закріплений у вигляді корони на родинному гербі, належав представникам польської гілки Дуніних-Борковських тільки від 1818 р.¹¹ Наскільки нині відомо, українські Дуніни-Борковські в родових гербових зображеннях, зокрема на речах повсякденного вжитку, використовували лише дворянську, можливо, навіть нашоломну корону; в окремих випадках вона відсутня взагалі.

Поглиблений аналіз орнаментики та додаткові мистецтвознавчі консультації дозволяють говорити про датування декору досліджуваної зброї початком ХІХ ст. Відголоси барокових мотивів кінця ХVІІІ ст., що присутні в оздобленні зброї, за низкою ознак відрізняються від справжнього постбарокового стилю, який на початку ХVІІІ ст. знаменував собою перехід до епохи рококо. Найбільш виразно стилістика ХІХ ст. простежується на зворотному (внутрішньому) боці гарди та каптурці.

Навряд чи можемо говорити й про більш давню оправу кінця ХVІІІ ст., до якої пізніше додали герб: виріб має цілісний, завершений вигляд. Відтак, серед наявних на сьогодні атрибуцій цього предмета найправильнішим, очевидно, слід вважати запис у першому повоєнному каталозі музею від 1967 р., де зброю ідентифіковано як «шаблю польську ХІХ ст.»¹².

На нашу думку, усе ж має йтися про першу третину ХІХ ст. Судячи з усього, шаблю оправлено невдовзі після отримання представниками польської гілки Дуніних-Борковських графського титулу, за задумом виробника — у стилі «старої» орієнталізованої зброї, що наслідує постбарокові традиції.



Рис. 3. Шабля Дуніних-Борковських (польська гілка), перша половина ХІХ ст., Дніпропетровський національний історичний музей ім. Д.І. Яворницьького, інв. № О-249.

- ¹ *Ostrowski J.* Księga Herbowa Rodów Polskich. — Warszawa, 1899. — Т. 1. — С. 263–264.
- ² *Лукомский В.К., Модзалевский В.Л.* Малороссийский гербовник. — К., 1993. — С. 53.
- ³ Валкевичи // Энциклопедический словарь / [Издатели: Ф.А. Брокгауз, И.А. Ефрон]. — СПб., 1891. — Т. V (9): Буны–Вальтер. — С. 418.
- ⁴ *Лакиер А.Б.* Русская геральдика. — СПб., 1855. — С. 437.
- ⁵ *Ostrowski J.* Ibid. — Warszawa, 1899. — Т. 2. — С. 155.
- ⁶ *Шаланда А.* Генезис «Пагоні» — дзяржаўнага герба Вялікага княства Літоўскага, Рускага і Жамойцкага // «Беларускі Гістарычны Зборнік – Białoruskie Zeszyty Historyczne». — № 16. [Электронний ресурс]. — Режим доступу: http://kamunikat.fontel.net/www/czasopisy/bzh/16/16kom_szalanda.htm. — Назва з екрану.
- ⁷ *Однороженко О.* Князівська геральдика Волині середини XIV–XVIII ст. — Х., 2008. — С. 123–129, 133–138, 149–150.
- ⁸ *Його ж.* Українська земельна геральдика XVI–XVIII ст. за сфрагістичними джерелами // Спеціальні історичні дисципліни: питання теорії та методики: зб. наук. праць. — К., 2004. — Число 11. — Т. 1. — С. 148.
- ⁹ *Тоїчкін Д.В.* Козацька шабля XVII–XVIII ст.: історико-зброєзнавче дослідження. — К., 2007. — С. 189–190; *Його ж.* Проблеми атрибуції клинкової зброї: знахідки фігур династичних гербів шляхти Волині на клинках шабелів литовського й руського походження XVII–XVIII ст. // Матеріали XXX Всеукр. науково-практичної історико-краєзнавчої конф. [«Минуле і сучасне Волині та Полісся. Сторінки воєнної історії краю»], (Луцьк, 24–25 бер. 2009 р.). — Луцьк, 2009. — Вип. 30. — С. 106.
- ¹⁰ *Його ж.* Клинкова зброя козацької старшини XVI — першої половини XIX ст.: проблеми атрибуції та класифікації. — К., 2013. — С. 328–330.
- ¹¹ *Boniecki A.* Herbarz polski. Wiadomości historyczno-genealogiczne o rodach szlacheckich. — Warszawa, 1900. — Cz. 1. — Т. 2. — С. 34.
- ¹² Оружие: каталог. — Днепропетровск, 1967. — Вып. 3 / [сост. О.В. Кузьмина]. — С. 34.