

Печі знаходилися переважно в кутах, обернених до півночі. Вважається, що устя печей переважно були спрямовані до стіни, в якій знаходився вхід¹⁶. Наші спостереження за локалізацією печей у житлах та напрямками їхнього устя на досліджених пам'ятках (Черчик-І, Рокитне) дозволяють стверджувати, що, крім врахування сторін світу, визначальними факторами у просторовій орієнтації жител на поселеннях була мікротопографія ділянки, а також залежність від розташування синхронних житлових комплексів. Саме ці ознаки впливали на планіграфію поселень¹⁷.

Щодо конструкції стін жител, то вона переважно асоціюється з наявністю (каркасно-стовпова конструкція) чи відсутністю (зрубна конструкція) стовпових ямок біля стін і кутів котлованів. На пам'ятках Розточчя зафіксовано обидва вказаних типи. Однак у літературі неодноразово наголошувалося, що наявність стовпових ямок не обов'язково може свідчити про стовпову конструкцію стін житла і навпаки¹⁸. Тому визначення конструктивного типу стін жител на Розточчі може мати лише гіпотетичний характер.

Загалом проаналізовані споруди з ранньосередньовічних пам'яток Розточчя відображають основні тенденції розвитку східнослов'янського житла в басейні Західного Бугу, Сяну і Дністра. Водночас у контексті з пам'ятками суміжних територій вони висвітлюють ті специфічні риси, які сформувалися під впливом природних, етнокультурних та міграційних чинників.

¹⁶ Раппопорт П. А. Древнерусское жилище // САИ. – 1975. – Вып. Е1-32. – С. 137-141; Михайлина Л. П. Слов'яни ... – С. 104-105.

¹⁷ Погоральський Я. Просторова орієнтація слов'янського житла другої половини I тис. н. е. // Археологія та етнологія Східної Європи: матеріали і дослідження. – О., 2002. – Т. 3. – С. 155-157.

¹⁸ Михайлина Л. П. Слов'яни ... – С. 82-83.

Фортеця : збірник заповідника "Тустань" :
на пошану Михайла Рожка.
– Л.: Камула, 2009. – Кн. 1. – С. 255-258

Віталій ТКАЧ

СЛОВ'ЯНО-РУСЬКЕ ПОСЕЛЕННЯ ОНИШКІВЦІ-НОВАКИ НА МАЛОМУ ПОЛІССІ

1998 року поблизу с. Онишківці Дубенського району Рівненської області автор і учні туристсько-археологічного гуртка м. Дубно виявили нову пам'ятку, яка, на жаль, вже на той час майже повністю знищена кар'єром для добування піску. Поселення займало піщане підвищення лівого берега р. Зелений Струмок (лівобережна притока р. Ікви), і знаходилося за 100 м на захід від церкви та джерела в ур. Новаки (рис. 1: 1). Огляд кар'єру виявив рештки двох споруд та зібрано підйомний матеріал.

Споруда 1 (піч) виявлена в східній частині кар'єру. Вона дещо зсунута ножем бульдозера і збереглася у вигляді скупчення уламків, тож не ясно, чи була частиною житла. Піч була глинобитною, з включенням органіки, шматків кременю та крейди, а також великої кількості уламків повторно перепаленого до рудого кольору посуду. У черені не зафіксовано вимостки з кераміки, натомість помічена домішка органіки і дрібних уламків крейди, на поверхні простежено відбитки стебел рослин.

Для побудови печі було навмисно розбито певну кількість горщиків різного розміру, виготовленого за однаковою технологією. Уламки, часто доволі великі фрагменти, розмірами до 0,45×0,3 м, умуровано в глиняну конструкцію. Денець горщиків, окрім одного уламку, не виявлено.

Набір кераміки з конструкції печі складається з чотирьох майже повністю відреставрованих горщиків (рис. 2: 2-5), одного частково реставрованого горщика (рис. 2: 1), 14 уламків верхніх частин горщиків (рис. 3: 1-14), уламка сковороди (рис. 2: 6), уламка стінки ліпної посудини з ручкою (рис. 3: 17) та уламка прясниці (рис. 3: 16). Горщики мають різні розміри, найбільші мали товщину стінок до 2 см, у придонній частині великих посудин товщина стінок

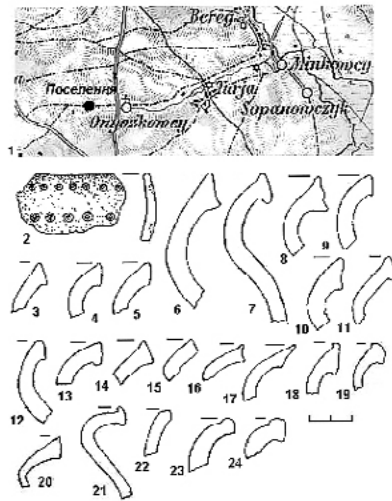


Рис. 1. Онішківці, ур. Новаки.
1 - розташування поселення,
2 - кераміка доби неоліту,
3-24 - профілі вінчиків горщиків з
підйомного матеріалу.

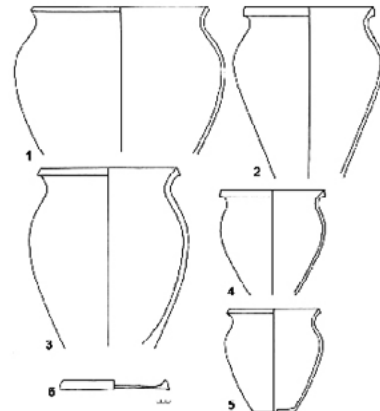


Рис. 2. Онішківці,
ур. Новаки.
Споруда 1.
Кераміка
з конструкції печі.

збільшувалася. Верхні частини горщиків обточено на повільному гончарному крузі, за його ж допомогою сформовано манжетні вінчики. Манжети мають різний нахил, у великих посудин по зрізу вінчика сформована горизонтальна площадка (рис. 2: 3; 3: 1-2), у найбільшого з горщиків манжет нерозвинутий (рис. 2: 1), в кількох менших він хвилястий (рис. 3; 12-13). Внутрішня поверхня горщиків була розгладжена вручну, від чого залишилися характерні скісні сліди, однакові на всіх горщиках. Усі горщики з конструкції печі не орнаментовані, частина їх маєють округлі стінки, у більшості нижня частина звужена. У тісті помітні домішки піску, та значної кількості жорстви – товченого вапняку і кременю, рідше трапляється шамот та органіка. Один вінчик горщика відрізняється відсутністю повторного перепаду, наявністю хвилястого орнаменту, домішкою лише піску в тісті та кращою обробкою на гончарному крузі (рис. 3: 15).

Сковорода була сформована на гончарному крузі, в глиняному тісті домішка піску, її бортик дещо нагадує манжетні вінчики горщиків (рис. 2: 6). Пряслице овальне в січенні, у глині домішки органіки (рис. 3: 16).

За формою вінчиків горщиків аналогічний за формою гончарний посуд з Волині датується серединою IX – кінцем X ст.¹ Однак комплекс

¹ Козак Д. Н., Прищепя Б. А., Шкоропад В. В. Давні землероби Волині (пам'ятки археології на Хрінницькому водоймищі). – К., 2004. – С. 211-212; Прищепя Б. А., Нікольченко Ю. М. Муравийське городище. – Маріуполь: Рената, 2001. – С. 28-29.

з Онішківців демонструє цілу низку архаїчних рис, характерних для ліпної кераміки.

Споруда 2 була зафіксована в бровці, залишеній під час розробки кар'єру, і знаходилася за сім метрів на північ від споруди 1. Збереглися залишки прямокутного в січенні котловану житла довжиною 3,2 м і глибиною 0,5 м від денної поверхні. Дослідження обмежились зачисткою, під час якої було виявлено невелику кількість кераміки і два залізні ножі (рис. 4: 17, 18). Кераміка зі споруди 2 представлена вінчиками ранньогончарних горщиків, за формою близьких до посуду з попередньої споруди (рис. 4: 1-3, 5-16). Ще один вінчик має хвилястий орнамент на внутрішній частині шийки, що зближує його з керамікою типу Луки – Райковецької (рис. 4: 4).

У підйомному матеріалі, зібраному на поселенні, переважає кераміка того ж типу, що і в споруді 2, хоча тут бачимо більшу різноманітність варіантів вінчиків (рис. 1: 3-24). Таким чином, датувати поселення можна IX–X ст. Крім того, знайдено матеріали доби неоліту – крем'яні пластини, уламок нуклеуса та вінчик посудини, орнаментований двома рядами заглиблень (рис. 1: 2).

Розвідки, проведені на р. Зелений Струмок, не виявили інших поселень слов'яно-руського часу, однак слід зауважити, що частина

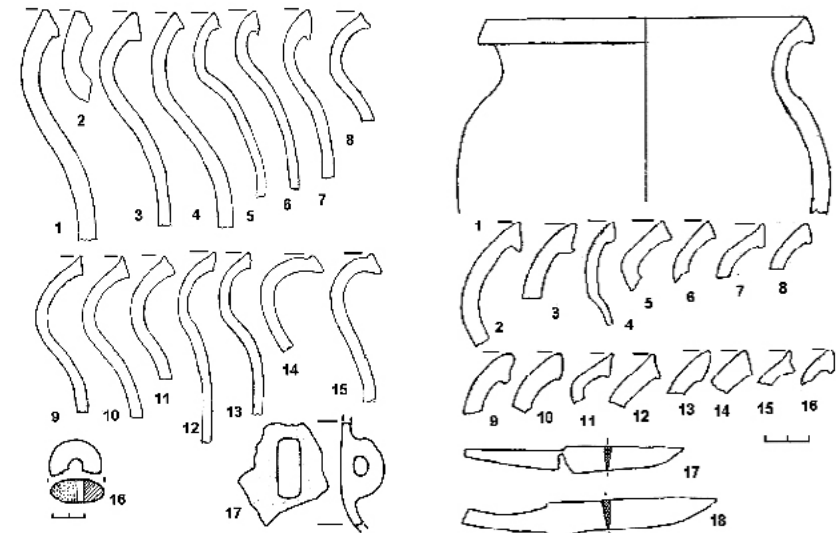


Рис. 3. Онішківці, ур. Новаки.
Споруда 1.
Кераміка з конструкції печі.

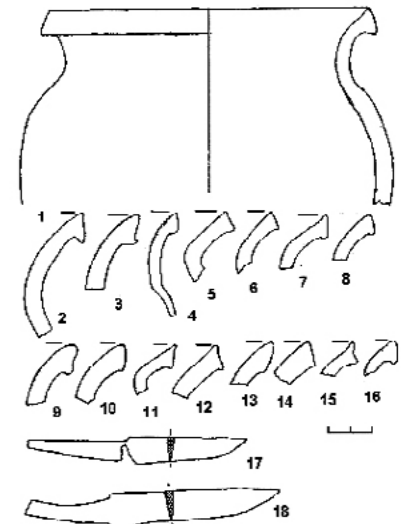


Рис. 4. Онішківці, ур. Новаки.
Кераміка та залізні ножі
зі споруди 2.

берегів забудована і не обстежена. Натомість цікаві результати отримано під час розвідок правобережної малополіської притоки Ікви – р. Тартачки. Тут виявлено три поселення слов'яно-руського періоду (не враховуючи місця впадіння в р. Ікву, яке знаходиться в лесовій зоні). Це пам'ятки – Тартак-1, з якого зібрано матеріали середини XI – початку XII ст., Тартак-3 (XII – перша половина XIII ст.) і Переросля (X – початок XI ст.). Складається враження, що одночасно тут існувало не більше від одного поселення.

Така ситуація дуже відрізняється від густо заселеної у слов'яно-руський період лесової зони середньої течії р. Ікви² і, безсумнівно, була пов'язана з природними особливостями Малою Полісся, які не сприяли веденню традиційного землеробсько-скотарського господарства.

² Прищепя Б. А., Ткач В. В. Археологічне обстеження околиць Дубна // АДУ 1997-1998 рр. – К., 1998. – С. 134-135.

Фортеця : збірник заповідника "Тустань" :
на пошану Михайла Рожка.
– Л.: Камула, 2009. – Кн. 1. – С. 259-277

Михайло САГАЙДАК

НОВІ ДАНІ ПРО УКРІПЛЕННЯ “МІСТА ЯРОСЛАВА”

(за матеріалами археологічних досліджень 1981 і 2001 років)

У понад 150-річному археологічному дослідженні Києва відомо кілька випадків надходження масового матеріалу, який дозволяв по-новому трактувати та переглядати деякі питання з історії міста. Прикладом “якісного стрибка”, що суттєво збагатив інформаційну базу, є дані розкопок на Подолі: дослідження центральної його частини у 1970-ті роки та північно-західних ділянок на вул. Введенській (колишня Ратманського) наприкінці 1980-х – поч. 1990-х років.

До таких само значних робіт належить і археологічне дослідження Майдану Незалежності у 1981 р., де під час його реконструкції експедиція Інституту археології (М. Сагайдак, В. Харламов, С. Чернов) дослідила рештки оборонних споруд Києва: давньоруські вал і рів, проїзд Лядських воріт (XI-XIII ст.) та дерев'яні й муровані Печерські ворота (XVII-XVIII ст.)¹.

У 2001 р. рятувально-досліджувальні роботи на Майдані Незалежності, які були зумовлені реконструкцією площі й будівництвом підземного комплексу (у котловані завглибшки 15 м культурний шар руйнували й знищували назавжди), здійснювала Подільська постійнодіюча експедиція ІА НАНУ (М. Сагайдак, В. Зоценко, В. Тимошук, Ю. Башкатов, С. Тараненко). Було продовжено пошук і вивчення давньоруських укріплень, виявлено й досліджено міст через рів, ділянки міської забудови з давньоруськими садибами та інші об'єкти. Крім того, проведено дослідження ґрунтів (А. Галаган), реконструйовано давні кліматичні умови та природно-антропогенні ландшафти (С. Романчук), простежено геоморфологічну будову й рельєф, що існували на початку 2-го тисячоліття на досліджуваній місцевості (Є. Палієнко).

¹ Сагайдак М. А., Харламов В. А., Ленченко В. А. Південні ворота // Знання та праця. – 1982. – № 2. – С. 18-19; Сагайдак М. А. Великий город Ярослава. – К., 1982. – С. 42-49.