

Святослав Терський,  
доктор історичних наук, професор  
Інституту гуманітарних та соціальних наук  
Національного університету «Львівська політехніка»,  
провідний науковий працівник Львівського історичного музею

Назар Демський,  
директор історико-краєзнавчого музею села Словіта

Оксана Куценяк,  
завідувач відділу історії України  
Львівського історичного музею

## МОНАСТІР ВОЗДВИЖЕННЯ ЧЕСНОГО ХРЕСТА У СЛОВІТІ В СВІТЛІ АРХЕОЛОГІЇ

*Стаття присвячена аналізу історії монастиря у с. Словіта на Львівщині. Оглядом подано результати польових досліджень археологічної експедиції Львівського історичного музею у 2018–2019 рр., під час яких на території монастиря було виявлено заглиблену частину споруди другої половини XVII ст. Археологічні напластування поряд з розкопанним об'єктом вказують на широкий хронологічний діапазон культурних напластувань на території монастиря. Серед зібраних під час досліджень археологічних матеріалів присутні також предмети південного імпорту.*

**Ключові слова:** монастир, археологічні знахідки, ранньомодерна доба, Поділля.

Словітський монастир відомий із чисельних документальних згадок, як важливий топографічний осередок Північно-Західного Поділля за ранньомодерної доби. Активне функціонування цього осередку, очевидно, зобов'язане знаменитому «Татарському» шляху, який з XIV ст. пов'язував новопосталий Львів з Чорним морем через Глиняни, Гологори та Кам'янець (ЦДІА України у Львові, ф. 684, оп. 1, спр. 2575–2576, 2875).

Відтак, жіночий монастир у Словіті на Золочівщині – один з найдавніших монастирів Галичини, заснування якого датують кінцем XV ст. Про це пише львівський єпископ Лев Шептицький в «акті канонічної візитації» від 14 травня 1763 р. Рукопис візитацій М. Шадурського з 1763 р. (Національний музей ім. Андрея Шептицького у Львові, Фонд «Рукописи латинські», Ркл-23) подає й певні відомості про цей монастир. З цих архівних документів довідуємось, що він існує вже понад двісті років у Глинянському «старостві» і розміщений на горбі в лісі. У селі, натомість діяла парафіяльна церква, освячена на честь Воскресіння Христового.

Одна з перших згадок про Словітський монастир задокументована під 1581 р. в акті розмежування земельних володінь Унівської архимандрії. Протягом 1589–1591 рр. у джерелах кілька разів згаданий ченець Івона з Унева, який певний час мешкав у Словітській обителі. Приблизно тоді ж проскурниця Теодосія зі Словіти разом зі своїм сином Мартином подарували до монастирського храму Воздвиження Чесного Хреста рукописне Євангеліє, переписане у 1593 р. Іллею Івановичем з Гологір. Євангеліє зберігається в Національному музеї ім. Андрея Шептицького у Львові (далі – НМЛ) (Ркк-771, арк. 1, 16–34 зв.).

Монастир розміщувався на королівських землях у сільській місцевості у Львівському, а згодом, у Глинянському старостві (під час люстрації 1564–1565 рр. Словіта належала до Глинянського ключа Львівського староства, який на момент люстрації 1661–1665 рр. уже перетворився на самостійну тенуту, а згодом на Глинянське негродове староство) (Дух 2017, с. 100).

Історія цього монастиря, як одного з найдавніших у Львівській єпархії, не раз вивчалася дослідниками. Так, у 1851 р. крилошанин митрополичої капітули у Львові А. Петрушевич (1821–1913) опублікував нарис історії обителі в Словіті, що базувався головним чином на протоколі візитації монастиря з 1763 р. У 1934 р. було надруковане дисертаційне дослідження сестри Соломії (Цьорох) «Погляд на історію та виховну діяльність СС. Василянок», в якому наголос зроблено на першій третині XX ст. У додатку до монографії поміщено також декілька документів з історії монастиря в Словіті в ранньомодерну добу.

У найновішій монографії львівського історика О. Духа історія Словітського монастиря XVI–XVIII ст. всебічно охарактеризована на тлі історії єпархії (Дух 2017).

Згадане дослідження створене на основі чималого архівного фонду. До наших днів дійшов інвентарний опис архіву Словітської обителі із середини XIX ст. (ЦДІА України у Львові, ф. 684, оп. 1, спр. 2989). Серед документів увагу привертають реєстри прибутків і видатків Словітського монастиря (1792–1800 рр.), які,

дозволяють з'ясувати фінансовий і матеріальний стан обителі (ЦДІА України у Львові, ф. 684, оп. 1, спр. 2575–2576, 2875). Важливим документом є також монастирський пом'яник, що зберігається у Відділі рукописів Львівської національної наукової бібліотеки України імені Василя Стефаника (Львівська національна наукова бібліотека України ім. В. Стефаника, ф. 3, спр. 22, 40 в; ф. 77, спр. 11).

Для встановлення локалізації будівель монастиря дуже важливими є кадастрові карти середини ХІХ ст. (ЦДІА України у Львові, ф. 186). Вони істотно доповнюють дані, почерпнуті з інших картографічних джерел, передовсім Йосифінської топографічної карти (т. зв. мапи Фрідріха фон Міра) з 1779–1783 рр. та топографічної карти Королівства Галичини і Володимирії 1855 р. (рис. 1)

Не має однозначних даних стосовно того, що у ХVІ ст. Словітський монастир був жіночим. За припущеннями, діюча наприкінці ХVІ ст. обитель або могла належати православним монахиням, а опікувалися нею ченці із сусіднього Унева, як, наприклад, названий уже Івона, або в Словіті функціонував чоловічий чернечий осередок, тісно пов'язаний з Унівською архимандрією. Згідно з традицією, відображеною в протоколі візитації 1763 р., Словітський монастир після спалення татарами був заселений інокіями близько 1600 р. Через шістнадцять років львівський староста Станіслав Боніфацій Мнішек у своїй фундаційній грамоті надав цій спільноті в держання половину Лавриківського дворища та млин (Дух 2017, с. 429).

За описом 1763 р. у Словітському монастирі налічувалося вісім чернечих «халуп». Зазвичай у кожній з них мешкали одна або дві сестри (Дух 2017, с. 120).

У візитаційних протоколах у загальних рисах описано вигляд цих житлових споруд. Будинок словітської ігумені, у котрому вона жила, був покритий гонтом. Він складався з двох кімнат, одна з яких слугувала за трапезну, а інша – за кухню. До трапезної прилягав ванькир, де, мабуть, і мешкала настоятелька. Житлові споруди інших сестер у Словітській обителі теж були дерев'яними, але стояли вони під соломою, а не під гонтом. Типова чернеча «халупа» мала одну кімнату з комірчиною. Зазвичай монахині зводили будинки власним коштом сестри. Неповдалі келії ігумені Словітської обителі розташовувалися шпихлір та дві комори, покриті соломою (Дух 2017, с. 122). 1751 року там було 10 монахинь. У 1763 р. спільнота зросла до 12 осіб. Станом на 1782 р. Словітська обитель нараховувала лише шість монахинь.

У 1616 р. Станіслав Боніфацій Мнішек передав монахиням зі Словіті в держання ґрунти та млини, що входили до складу королівського домену. Згодом, монастир у Словіті став найбільшим землевласником. Станом на 1763 р. у його посіданні були 77 полів на 50 днів оранки, 16 сіножатей на 41 косаря, а також численні городи. За даними з останньої чверті ХVІІІ ст. (книги Йосифінської метрики) площа фільваркової ріллі Словітського монастиря становила понад 22 морги (12,5 га) (Дух 2017, с. 280). За даними протоколу ревізії 1751 р., у посіданні монашої спільноти перебувало вісім родин. У 1763 р. це число зросло до десяти, у 1778 р. – до дванадцяти, а у 1782 р. – до чотирнадцяти родин (Дух 2017, с. 281–282). Монастирська пасіка налічувала лише 12 пнів. За інвентарем 1782 р. обитель мала двох коней «для зручності в подорожі, якщо є необхідність». На території монастиря стояла повітка для возу, яка окреслена як «гесертaculum pro carribus» («приміщення для воза»). 1782 р. задокументовано чотири корови, два бички і три телички, а також воли (Дух 2017, с. 304).

Збережений документальний масив свідчить, про надзвичайно важливу роль Словітського монастиря в історії сестер Василянок на цих теренах аж до середини ХХ ст. (Цьорох 1964).

Добре ознаямлена з місцевими реаліями краєзнавиця М. Занік у статті «Найстаріші монастирі Галичини» так описувала життя словітських черниць: «перші словітські монахині-пустельниці жили у печері в лісі, під горою, біля джерела, що утворювало ставок, де водилася риба. А нижче, рівнину, вони копали дерев'яними лопатами, засівали. І це служило їм засобом до життя. Тут вони мали хатину з жердин та глини, в якій навіть не було вікон, а тільки круглі діри в стінах, що в морози затикалися скрутлем соломи. Про це свідчать прадавні словітські оповідання, оповідає хроніка Словітського монастиря» (Занік 1994, с. 23). Зображення садиби монастиря було залишене художником-очевидцем на древній іконі ХVІ століття, що була поміщена при вході дерев'яної монастирської церкви, яку зруйнували в 1960 році. Тоді ж пропала давня ікона, монастирська хроніка, архів. Слід зазначити, що монастир двічі горів під час набігу татар у 1586 і 1621 роках. Пізніші архівні знахідки говорять про його регулярну відбудову.

Протягом 2018–2019 рр. у співпраці з історико-краєзнавчим музеєм села Словіта експедиція Львівського історичного музею в складі С. Терського, О. Куценяк та М. Маярчака обстежувала археологічні пам'ятки в с. Словіта Золочівського району Львівщини.

Монастир у с. Словіта зараз займає територію площею понад 1 га в підвищеній південно-західній частині села. Увага до Словітського монастиря в експедиції з'явилася у зв'язку із поверненням черниціям монастирських будівель. У 2019 р. упорядкування давньої території монастиря супроводжувалося значними земляними роботами з вирівнювання території. Внаслідок цього в порушеному ґрунті було піднято значну кількість різночасових пам'яток, серед яких помітно переважали матеріали ранньомодерної доби.

Одночасно було виявлено матеріали доби бронзи-раннього заліза (крем'яні відщепи, кераміка, скарб кельтів тощо) та незначну кількість кераміки княжої доби. Така концентрація давніх матеріалів на території монастиря є свідченням зручності для проживання тут в різні історичні періоди.

Під час спостереження за земляними роботами території діючого монастиря в с. Словіта в його західній частині завдяки скупченню кераміки на денній поверхні експедицією було виявлено зруйновану пожежею заглиблену частину будівлі з багатим інвентарем II половини XVII ст. Тут було закладено розвідковий розкоп площею 5 м<sup>2</sup>, доведений до глибини 1,7 м. Переважна частина знахідок виявлена у верхній частині частково вибраного заповнення льоху дерев'яної будівлі. Розташування предметів у заповненні дозволяє допустити їх падіння в льох під час пожежі.

Серед знахідок – шматки коробчастих кахлів з рослинним орнаментом (рис. 2), гончарний чорнолощений та полив'яний червоноглиняний та скляний посуд (рис. 3), 4 залізні ножі та два десятки монет.

Пляшка-плесканка належить до наймасовішого в Україні типу посуду, поширеного у XVI–XVII ст. (Зажигалов 2016, рис. 2).

Виявлений при дослідженні нумізматичний матеріал представлений монетами дрібних номіналів (солідами/шелягами) як Речі Посполитої, так і королівства Швеція, випущених на монетних дворах обох держав і підробками в період з 1620-х до 1666 року (рис. 4).

Один з ножів, який вдалося реставрувати, мав залишки дерев'яної ручки (рис. 5). На його латунному тильнику простежено орнамент у вигляді жолудя з двома листочками. На добре втоптаній долівці льоху, підсипаній піском, зібрано також рештки риб'ячої луски та гарбузове насіння.

З часами татарських погромів, можливо, слід пов'язувати бронзовий наконечник ременя, випадково знайдений на території монастиря. Характерний орнамент вказує на, ймовірно, балканське походження виробу (рис. 6).

Як відомо, у першій половині XVII століття монастир набуває статусу «заможного» господарства. Йому належало 39 ланів орної землі (один лан становив 24 морги, один морг – 58 арів), 9 сіножатей на 20 косарів. Ці привілеї писані на пергаменті польською і латинською мовами, скріплені печатками. Грамоти підтверджені польськими королями Владиславом IV у 1634 р., Яном Казимиром у 1653 р., Яном Собеським у 1679 р. і занесені до актів запису в Буську. Згідно з даними С. Цьорох, монастирська община сестер Василиянок була невеликою. Так, наприклад, у 1774 році тут було всього 7 монахинь, у 1807 р. – 15, у 1850 р. – 4, у 1867 р. – 6, у 1885 р. – 14 (Цьорох 1964).

Монастирська школа давала всебічні знання. Про це говорять нотатки про іспит у 1877 році. Вивчали тут історію, Біблію, катехізм, німецьку і польську мови, руську (українську) мову, математику, географію, природу, логіку і ручні роботи. Мова навчання й урядування була державна – німецька і польська, а згодом була впроваджена українська. Тут функціонувала значна монастирська бібліотека, музейна кімната, архів, велася хроніка монастиря. Багатогранно, у постійному господарському клопоті проходила діяльність словітських сестер Василиянок: важка фізична праця в полі, біля худоби, на пасіці, в саду, підтримання зразкового санітарного стану приміщень, а згодом школа-інтернат і сиротинець, культурно-просвітницька робота серед громади (Турків 2018).

Касаційна політика австрійського цісаря Йосифа II перетворила жіночий монастир у Словіті поряд з монастирем в Яворові на головні в Галичині. Внаслідок цього чисельність монахинь в обох осередках поступово зростала. У Словіті у 1822 р. було відкрито школу для навчання дівчат. Наприкінці XIX – на початку XX ст. ця школа розвинулась у восьмикласну. Відкриття навчального закладу при греко-католицькому жіночому монастирю в Словіті сприяло розбудові монастирських приміщень та відновленню храму. За даними А. Петрушевича, «построєніе нового (мурованого) женского Монастиря и заведенія дівичого воспиталища» у Словіті було розпочато у 1842–1843 рр. (Петрушевич 1851, с. 127).

Таким чином, зібрані експедицією матеріали свідчать про матеріальний побут Словітського монастиря за ранньомодерної доби та, поряд з іншими відомими пам'ятками, вказують на тісні культурні контакти з Південно-Східною Європою.

На сьогодні, поряд з розкопками в Уневі, це другі археологічні дослідження монастирської будівлі в цій частині Галичини. Детальне опрацювання зібраних археологічних матеріалів дозволить повніше уявити побут та життя монаших спільнот краю у період боротьби українців за церковну незалежність.

## Література

- Дух, О. 2017. *Превелєбні панни: Жіночі чернечі спільноти Львівської та Перемишльської єпархій у ранньомодерний період*. Львів: Видавництво УКУ.
- Зажигалов, О. В. 2016. Скляні вироби XVIII ст. з розкопок біля корп. № 57 Києво-Печерської лаври. В: *Церква–наука–суспільство: питання взаємодії: матер. 14-ї Міжнар. наук. конф.* Київ, с. 15–17.

- Занік, М. 1994. Найстаріші монастирі Галичини. *Шашкевичів край: Всеукраїнський краєзнавчо-літературно-мистецький журнал*, 1, с. 23.
- Львівська національна наукова бібліотека України імені Василя Стефаника, ф. 3, спр. 22.
- Львівська національна наукова бібліотека України імені Василя Стефаника, ф. 77, спр. 11.
- Національний музей імені Андрея Шептицького у Львові, Фонд «Рукописи латинські», Ркл-23.
- Петрушевич, А. 1851. Словицькій женській Монастырь Чину Св. Василя В. и его дѣвчыое воспиталище. *Зоря Галицка*, 13, с. 110–112; 14, с. 118–119; 15, с. 127–128.
- Терський, С. В. 2004. Військово-стратегічний шлях Володимир – Тербовля та його роль у формуванні Галицько-Волинської держави. Спроба реконструкції на місцевості. *Вісник Національного університету «Львівська політехніка»*, 502: Держава та армія, с. 18–24.
- Терський, С. В. Майорчак, М., Демський, Н. 2019. Дослідження археологічних пам'яток північно-західних відрогів Гологір (попереднє повідомлення про результати польового сезону 2019 р.). В: *Музей – платформа суспільного діалогу: матер. Міжнар. наук.-практ. конф.* Львів, с. 16–22.
- Турків, С. 2018. Становлення і розвиток монастирів сестер василіанок у XVII – на початку XX ст. *Вісник КНЛУ. Серія Історія, економіка, філософія*, 23, с. 122–132.
- Центральний державний історичний архів України у Львові, ф. 684, оп. 1, спр. 2989.
- Центральний державний історичний архів України у Львові, ф. 684, оп. 1, спр. 2575–2576, 2875.
- Центральний державний історичний архів України у Львові, ф. 186.
- Цьорох, С. 1964. *Погляд на історію та виховну діяльність монахинь Василіанок.* Рим.

*The article is devoted to the analysis of the history of the monastery in the village of Slovita in the Lviv region. The results of field research of the archeological expedition of the Lviv Historical Museum in 2018-2019, during which an in-depth part of the building of the second half of the XVII century was discovered on the territory of the monastery, are reviewed. Archaeological strata along with the excavated object indicate a wide chronological range of cultural strata on the territory of the monastery. Among the archaeological materials collected during the research there are also items of southern imports.*

**Key words:** *monastery, archeological finds, early modern period, Podillya.*



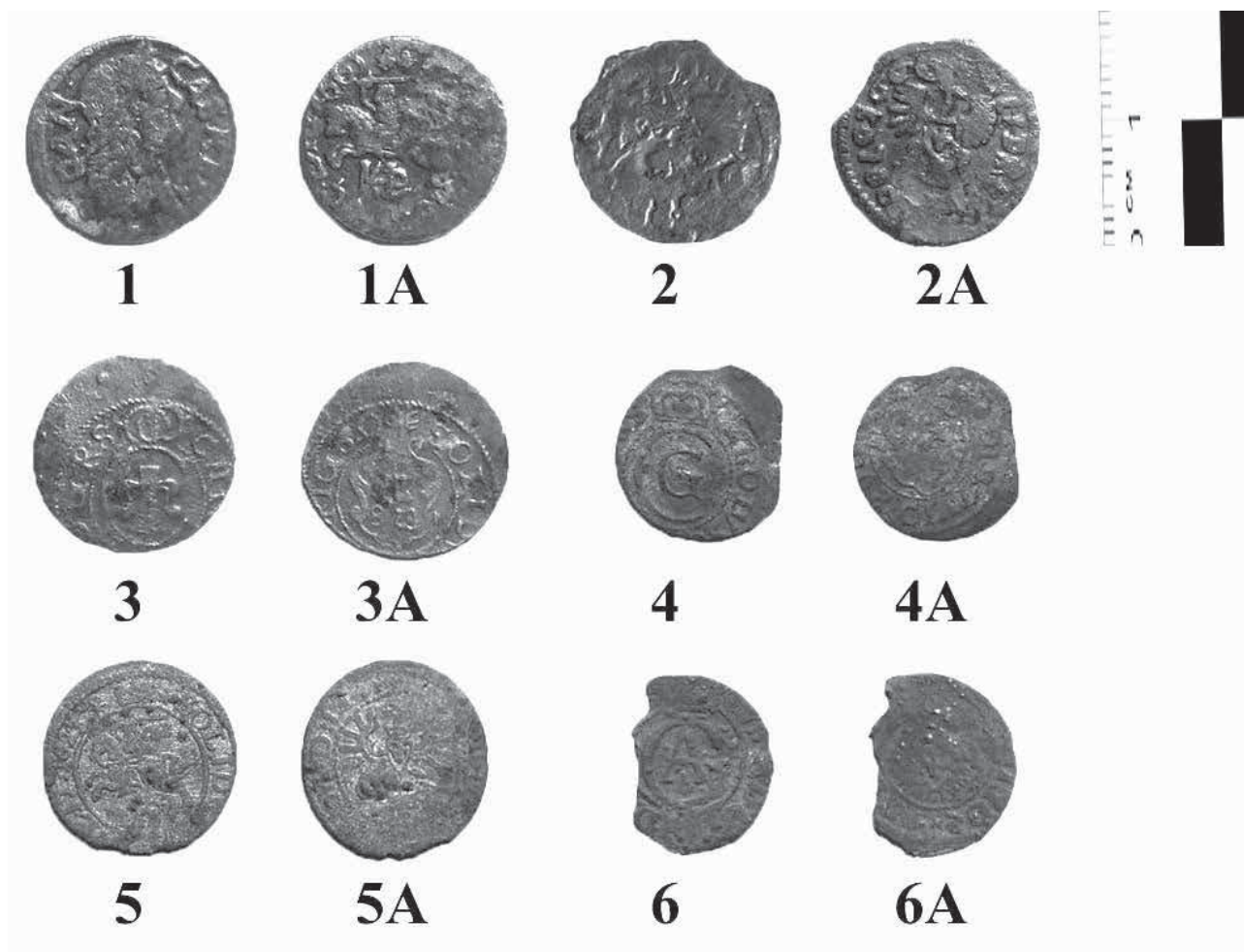
*Рис. 1, 1а. Фрагменти мап із планом монастирських будівель. 1779–1783 рр.*



*Рис. 2. Фрагмент кахлі без поливи. Словіта. II половина XVII ст. Розкопки 2019 р.*



*Рис. 3. Плесканка. Скло.  
Словіта. II половина XVII ст.  
Розкопки 2019 р.*



*Рис. 4. Монети із споруди, дослідженої 2019 р. на території монастиря в с. Словіта:*  
 1) шеляг литовський Яна Казимира III, 1665 р., мідь; 2) шеляг коронний Яна Казимира III 1666 р., мідь;  
 3) солід королеви Крістіни, м. Рига, Швеція, рік випуску невідомий, мідь; 4) солід Карла X Густава,  
 Швеція, рік випуску невідомий, мідь; 5) литовський солід Сигізмунда III Вази, 1623 р, білон;  
 6) солід Густава II Адольфа, Швеція, рік випуску невідомий, мідь.



*Рис. 6. Ніж з дерев'яним  
 руків'ям. Словіта.  
 II половина XVII ст.  
 Розкопки 2019 р.*



*Рис. 7. Словіта. Бронзове завершення ременя.  
 XVII ст. Фонди Словітського історико-  
 краєзнавчого музею.*