
Секція 2. Середньовічна археологія України

Святослав Терський,
доктор історичних наук, професор
Інституту гуманітарних та соціальних наук
Національного університету “Львівська
політехніка”,
провідний науковий працівник Львівського
історичного музею
м. Львів

КОЧІВНИКИ ПІВНІЧНОГО ПРИЧОРНОМОР'Я ТА ФОРМУВАННЯ СПОРЯДЖЕННЯ СЛОВ'ЯНСЬКОЇ КІННОТИ У VI-XI СТ. (ЗА АРХЕОЛОГІЧНИМИ ДАНИМИ)

Стаття присвячена аналізу степових впливів на формування спорядження вершника і коня у східних слов'ян епохи раннього середньовіччя, за археологічними знахідками із територій від Правобережжя Дніпра до Карпат. З'ясовано степове походження односкладових вудил, ремінних розподілювачів, стремен. Обґрунтовується висновок про значне зростання степових запозичень протягом X ст.

Ключові слова: раннє середньовіччя, археологічні знахідки, ремінні розподілювачі, вуздечка, Середнє Подністрів'я.

Важливим аспектом становлення племінної державності є процес виділення професійного військового стану. Наявність кінної дружини у землеробських племен лісостепу була одним із свідчень сформованості цього стану.

Формування кінної дружини у слов'янських племен Правобережжя Дніпра розпочалось ще за римської доби. Про це свідчать чисельні поховання воїнів із залізними острогами. Вважається, що першими кочовиками, які за доби середньовіччя суттєво вплинули на військову справу Волині були саме авари. Запозичення із степу найбільше стосувались спорядження коня.

Посилення небезпеки з боку степу після приходу аварів було додатковим фактором структуризації племінної дружини. Зокрема, вказівкою на важливе місце кінноти можуть бути чисельні знахідки військового спорядження, виявлені на єдиному добре вивченому городищі-племінному центрі в Зимному коло Володимира. Там у напластуваннях VII ст. знайдено троє двоскладових залізних вудил [3, с. 47, табл. 8: 29-31, 40], два бронзові ремінні розподілювачі [3, табл. 12: 1, 2], залізні [3, табл. 11: 21, 22, 30] та кістяну підпружну пряжку [3, с. 85, рис. 7: 2]. Однак, виразні сліди присутності професійної кінноти в регіоні можна датувати починаючи з IX–X ст. Певну концентрацію острог, як атрибутів професійних кіннотників, спостерігаємо, зокрема, у Верхньому Побужжі [23, с. 94-97, рис. 8, 9].

Спорядження кінного дружинника у слов'ян протягом I тис. н.е. пройшло тривалу еволюцію, пов'язану, насамперед, із запозиченнями від степових наїзників. Саме їх спорядження останнім часом порівняно детально вивчається [див. 2], що додає можливості для інтерпретацій.

Про особливості цих запозичень свідчать знахідки предметів спорядження верхового коня (вудила, стремена, деталі сідла, оздоби зброї, попружні пряжки, застібки від пут і недоуздка) та засоби керування (навершя руків'я батогів). Загалом, найчастіше трапляються знахідки ланок вудил, а також різноманітних металевих кілець, що могли використовуватися в кінській зброї. Адже управління конем здійснювалось за допомогою вуздечки. Її важливою частиною були **вудила**, що склалися з гризла (міжзуб'я) і бічних щелепних (прищічних) обмежувачів-псаліїв, які сприяли кращому керуванню конем.

Поряд з двоскладовими вудилами, що вживались в Прикарпатті та на Волині ще до середини I тис. н.е., у X–XI ст. широко вживались прості вудила, виготовлені з одного, інколи, вигнутого округлого стрижня, завершеного з обох кінців петлями, через які просунуті рухомі кільця (VI за А.М. Кірпічником). Цей тип вудил належить до запозичень від кочівників євразійських степів [8, с. 17-18; 2, с. 40-41].

Його зустрінuto на прикарпатських городищах X–XI ст. у Ступниці та Тулиголовах [28, гус. 7: 2]. На Волині цей тип вудил знайдено у напластуваннях X – початку XI ст. на Ринковому пагорбі Лучеська, у Володимирі (фонди ВВІМ, Р6-446, випадкова знахідка), на поселенні Ромош в околиці літописного Всеволожа на р. Західний Буг [21, с. 182; 22, с. 225] та на городищах в Листвині [25, с. 82] і Юрові неподалік Белза [30, nr kat. 72, fot. 14; 31, рис. 7: 4]. Зрідка, односкладові вудила натраплені й на території Польщі [31, с. 31].

Луцький екземпляр (фонди ЛДКЗ ТВ-1094/22), як і вудила з Юрова та Ромоша (рис. 1: 1, 2), виготовлений з прямого чотиригранного кованого стержня. Збережене кільце луцького вудила виготовлене теж із чотиригранного в перетині дроту із загостреними кінцями, що заходять один за другий. Вудила типу VI зрідка використовувалися і в більш пізні періоди, про що свідчить їх знахідка на Шепетівському городищі.

Характерною металевою деталлю, наймовірніше, кінської збруї були кільця-розподільники (рис. 2). Щоправда, про призначення цих виробів точаться суперечки, аналогічно, як і стосовно синхронних т.зв. бієсподібних та трьохдіркових розподільвачів [12]. Відомо, що степовики широко використовували кільця-розподільники також для підвішення колчана [10]. Присутність кілець-розподільників у жіночих лангобардських похованнях Середнього Дунаю як до 508 р., так і пізніше, а також в комплексах аламанських по-

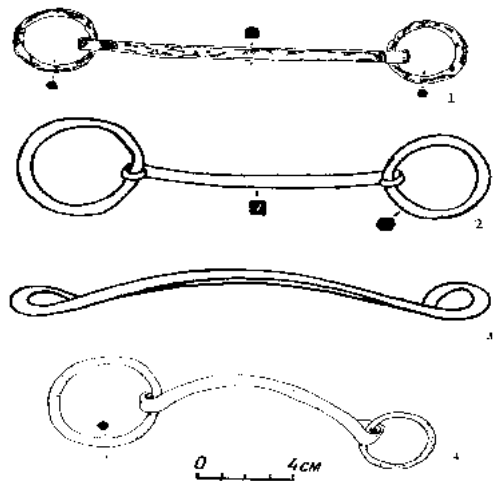


Рис. 1. Односкладові вудила X–XII ст.: 1 – городище Юрів; 2 – Ромош; 3 – городище Ступниця; 4 – городище Тулиголови (за П. Котовичем).

ховань першої половини VII ст. [див. 5, с. 23], дозволяє припустити не лише на поліфункціональність цих виробів, але й їх генезу з візантійсько-римської або гунно-аварської культурної традиції.

Систематизація кілець розподільників з території Правобережжя дозволяє виділити два основні типи трійників-розподільників: тип I – круглі литі вироби з тонкими «шпицями» діаметром 25-35 мм, тип II – округло-підтрикутної форми діаметром 40-60 мм [24].

Найдавніше на території України кільце-розподільник першого типу, знайдено у добре датованому комплексі, походить з господарської ями № 28 на глибині 1,5 м від сучасної поверхні на поселенні Рашків-III на Дністрі. Бронзова підвіска кільцеподібної форми діаметром 35 мм, розділена радіусами-променями на три приблизно рівних сектора [5, с. 107, рис. 12, 2, табл. 42: 6]. Верхній сектор виробу має стерту внаслідок тривалого використання рамку (рис. 2: 1). Автор знахідки, враховуючи типологічно ранню, на його думку форму виробу та присутність фрагмента гончарного сіролощеного горщика Черняхівського типу датує предмет кінцем V – початком VI ст. та проводить аналогії із предметами з Фені в Угорщині та Зимнівського городища [3, с. 100], а також з виробами більш складної форми, з фігурним заповненням кільця, знайдених, зокрема, в жіночих похованнях аламанських кладовищ [див. 5, с. 23].

На Зимнівському городищі два бронзові ремінні розподільвачі першого типу діаметром 34-35

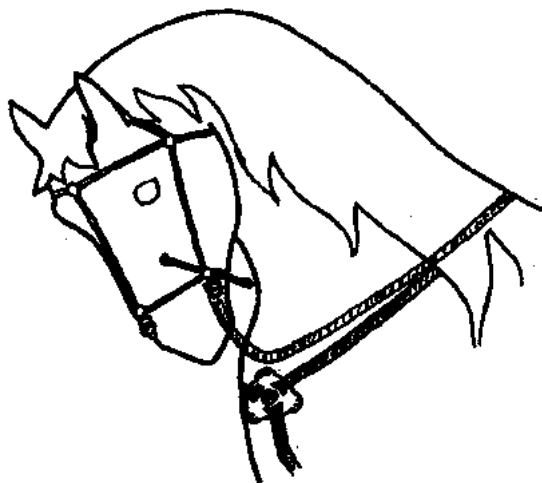


Рис. 2. Реконструкція упряжі коня з Пастирського городища за О.М. Приходнюком.

мм [4, с. 65-66, табл. 12: 1, 2] виявлені у шарі VI-VII ст. Їхні радіальні промені фігурно заламані, що дозволяло міцніше фіксувати реміні. На зовнішній поверхні обруча однієї з них у місцях поєднання із цими «променями» нанесено по чотири вглиблені рисочки [3, с. 99].

Аналогічний тип розподільників для трьох ремінів діаметром 3,5 см знайдений у дружинних курганах Шестовицького кладовища першої половини X – середини XI ст. [6, с. 127], а набув поширення у XI–XIII ст., свідчення чого є знахідки з Гомельського Подніпров'я, а також із стародавнього Новгороду. Новгородський круглий розподільник діаметром лише 25 мм, що споріднює його із подібними знахідками у Прибалтиці, датується 1160-1170 рр. і є серед інших новгородських розподільників найранішим [19, рис. 57: 5, с. 152]. В.В. Приймак навіть допускає прибалтійське походження цих предметів [15, с. 271]. Діаметр подібних південно-уральських круглих розподільників (тип 3, за Ф.Ш. Хузіним) переважно близько 30 мм, в той час як розподілювачі цього типу з Волзької Болгарії були більші – 35 мм [16, с. 159].

Два бронзові з позолотою мереживні ремінні розподільники, знайдені під завалом клітей на дитинці літописної Ушиці на р. Дністер (рис. 3: 11, 12), очевидно, належали до спорядження заможних дружинників [11, с. 92, 95, рис. 6, 1, 2]. Ці розподільники мають півсферичну форму, що зближує їх з розподільниками типу II.

Розподільники типу II, підтрикутної форми із серпоподібними прорізами зібрані, переважно, на Сході Європи. Вони більшого розміру, й, можливо, типологічно пізніші (рис. 3: 16–21). Найраніші бронзові ремінні розподільники другого типу знайдені на поселенні Рідківці на Буковині у комплексі предметів VIII-IX ст. [14, с. 35, рис. 8: 27-28]. Один з них (рис. 3: 15) з чотирьома прямокутними прорізами на реміні шириною до 7-8 мм, виготовлений з, порівняно, тонкої бляхи та багато декорований.

До більш раннього часу – V–VI ст., можливо, типологічно, був віднесений М. Брайчевським [7, с. 107, 109, табл. 2: 15] ремінний розподільник (потрактований спершу як «уламок нашивної бляшки») з Михайлівки поблизу Канева, який зараз зберігається в колекції Львівського історичного музею [1, ЛІМ КР 19867, III-3602]. У Музей НТШ (№ 2704) у Львові він був переданий у складі колекції М.Ф. Біляшівського. Масивний, литий, позбавлений орнаментатії, збережена сторона довжиною 57 мм, центральна частина випукла на 10 мм, ширина серпоподібного прорізу – 23 мм, вага фрагмента – 38 г. Форма виробу підтрикутна, проте дуги надто виступають назовні, а форма прорізів – серпоподібна.

Згодом, у період панування Золотої Орди у Північному Причорномор'ї, розподільники з такими ж серпоподібними прорізами знову набувають значного поширення [17, с. 541, рис. 3], про що свідчать їх знахідки у Волзькій Булгарії, зокрема, Білярі (першого типу за Ф.Ш. Хузіним), Посуллі, Лутищах (околиці Більського городища).

Саме завдяки своїй більшій масивності (рис. 3: 19, розподілювач з Пастирського городища, що мав близько 5 см у діаметрі) та знахідкам в похованнях вершників А.М. Кірпишніков [8, с. 26-27, табл. VIII] кільця з серпоподібними прорізами однозначно відносив їх до спорядження коня, а О.М. Приходнюк [16, с. 158] запропонував свою модель їх використання (рис. 2).

Таким чином, ремінні розподільники Заходу України (першого типу) знайдені вздовж давнього балто-чорноморського транспортного коридору в залежності від типу могли вживатися для різних потреб. Розподільники ж другого типу, зібрані в степовій та лісостеповій смугах Правобережжя Дніпра, очевидно, вживались насамперед як складова частина кінської збруї (рис. 2). Отже, в Північному Причорномор'ї та поміж Дніпром та Карпатами представлені всі основні відомі типи ремінних трійників-розподільників VI-XIII ст.

На використання сідлавказують, зокрема, підпружні пряжки та стремена (рис. 4). До напластувань X–XI ст. відноситься кістяна пряжка, довжиною 70 мм оздоблена циркульним орнаментом (рис. 4: 5), знайдена в Муравиці поблизу Лучеська [23, с. 84, рис. 4: 4]. Кістяні пластинчаті пряжки XI–XII ст., як правило, більш масивніші. Одна з таких розмірами 140x42 мм та товщиною 6 мм (рис. 4: 2) знайдена у Теребовлі (Зеленче), інша з Галича (Кринос) розмірами 88x30 мм та товщиною 7-8 мм (рис. 4: 3). Пряжку цього типу знайдено також на Райковецькому городищі, яке було знищене у середині XIII ст.

Під час дослідження напластувань VII ст. на Зимнівському городищі знайдено характерну для поховань степовиків кістяну пластиноподібну пряжку загальною довжиною 40 мм та товщиною 8-9 мм [4, с. 85, рис. 7: 2], яка, попри свою мініатюрність, нагадує підпружну. Вона складається з кільця

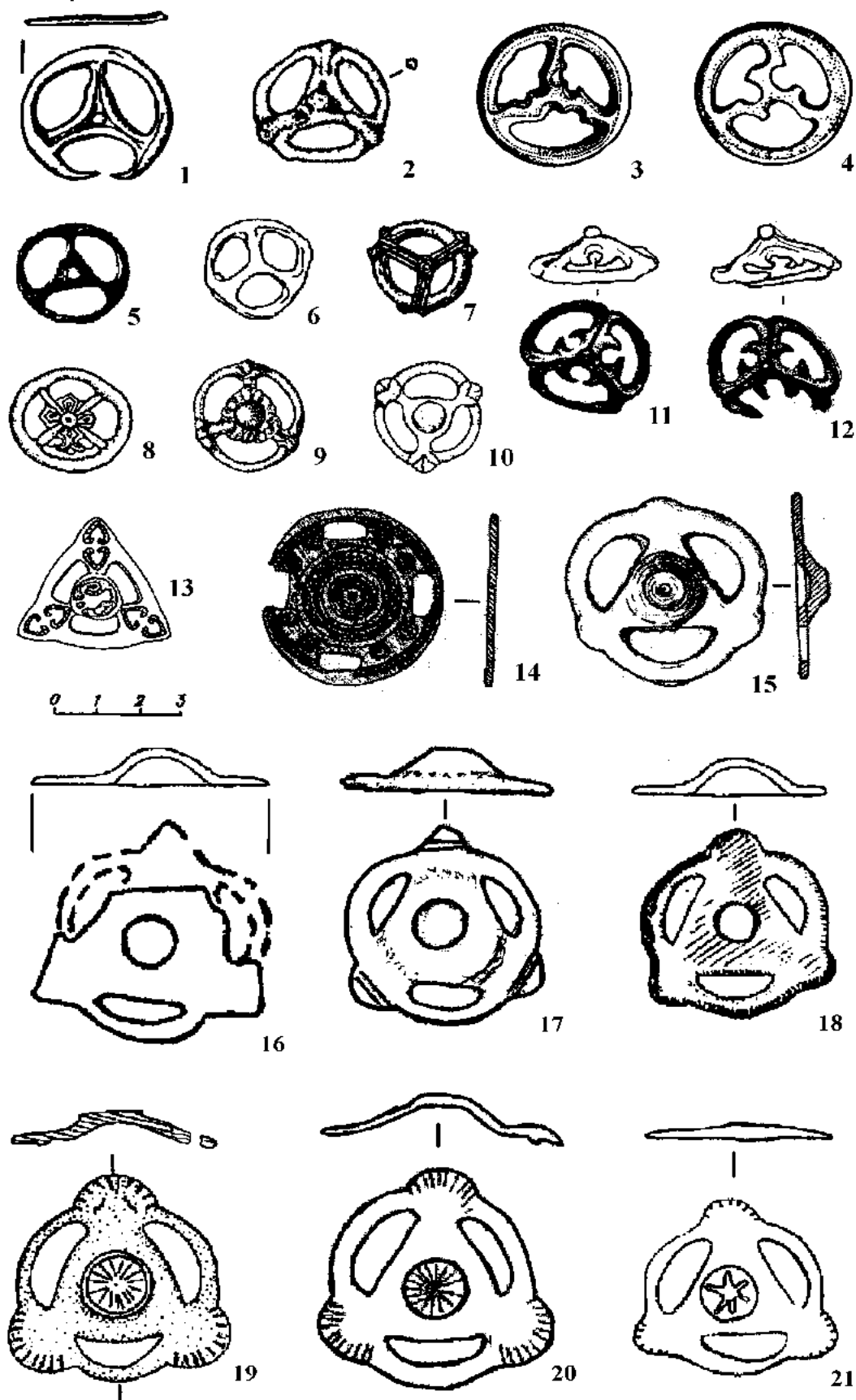


Рис. 3. Ремінні розподілювачі. Тип 1: 1 – Рашків III (за В. Бараном), 2 – Гомельське Подніпров'я, 3, 4 – Зимнівське городище (за В. Ауліхом), 5 – Новгород, 6 – Шестовиця, 7 – Карелія, 8 – Григорівка, 9 – Угорщина, 10 – Херсонес, 11, 12 – Стара Ушиця (за М. Кучерою); тип 2: 13 – Григорівка, 14 – Михайлівка на р. Рось, 15, 16 – Рідківці (за С. Пивоваровим), 16 – Посулля, 18 – Біляр (Казанський ун-тет); 19 – Пастирське городище, 20 – околиці Комсомольська, 21 – Лутище (за В. Приймаком).

діаметром 21 мм з наскрізним отвором та підковоподібною рамки розміром 19x16 мм з перемичкою між раменами дужки.

Таким чином, кістяні підпружні пряжки, характерні для поховань середньовічних кочовиків, поступово удосконалюючись та збільшуючись у розмірах набувають поширення у дружинних центрах Галичини та Волині Х–ХІ ст. [20, с. 13, рис. 6: 6, 7].

Обов'язковим компонентом сідла з Х–ХІ ст. виступають **стремена**. Їх знайдено у т.зв. «мадярських» похованнях вершників у Галичі та Перемишлі, які за останніми даними датуються не раніше початку ХІ ст. [13, с. 355; 29]. Одне з найдавніших на заході України середньовічних залізних стрепен, знайдене на поселенській пам'ятці в околиці Лучеська (ур Гнідава) у комплексі Х ст. [27, s. 391, fig. 4: 2], є близьким до типу VI, виділеного А. Кірпічниковим. Стремена цього типу були найбільш поширеними у Хазарії та Угорщині [8, с. 49]. За класифікацією салтівських стрепен, виконаною А.В. Кригановим, його можна віднести до типу 1 – з прямою підніжкою, але округлою петлею, одним жмутком в основі підніжки та без отворів на останній [9, с. 105]. Воно має видовжену дужку аркової форми зі стрижнями підквадратного (8x8 мм) перетину, з виділеною у вигляді лопаточки петлею для ремня (рис.4: 1), нешироку рівну підніжку, з потовщенням у вигляді ребра. Висота стремена – 18,2 см, його ширина – 12,1 см, ширина підніжки – 3,4 см

Таким чином, предмети спорядження кіннотника, виявлені на багатьох укріплених центрах Заходу України VII–XII ст. свідчать про значний вплив степу, або навіть присутність окремих представників степової дружини. На Зимнівському городищі зібрано чимало предметів з кочівницького кола старожитностей (трилопастні вістря стріл, кістяна пряжка). Автор розкопок, В.В. Ауліх навіть вважав ці знахідки доказом нападу авар на племінний центр Дулібів на р. Західний Буг [3, с. 107-110]. Аналогічно, знахідки кінця V–XII ст. на Буковині (Рідківці), Середньому Дністрі (Рашків та Стара Ушиця) можна пов'язувати із степовими впливами.

Таким чином, за даними сучасних археологічних досліджень можна простежити формування кінної дружини слов'ян починаючи від завершального етапу періоду великого переселення народів – V – початок VI ст. Відкритим залишається питання про появу цих предметів на слов'янських, за своєю матеріальною культурою пам'ятках. Найбільш ймовірні версії їх походження через безпосередні військові конфлікти слов'янських племінних об'єднань з кочовиками. Добре відомий, завдяки повідомленню Костянтина Багрянородного факт сусідства печенізького племені Ієвдєртійм із населяючими басейн р. Прип'ять лучанами (лендзянами). Наразі подальшого осмислення потребує вражаюче поширення окремих елементів кочового світу (трилопастні вістря стріл, різні типи ремінних розподільників, кістяні псалії) в комплексах Х–XIII ст., а також поховань з кіннями на широких просторах Східної Європи аж до Прибалтики та Фінляндії.

Таким чином, археологічні знахідки свідчать, що кіннота складала важливу частину дружин волинян та інших сусідніх племен вже у VII–VIII ст. Більш повна етнічна атрибуція не лише предметів спорядження вершника та верхового коня, але й багатьох інших аспектів військової інфраструктури східного та південного походження [див. 26] дозволить в майбутньому прояснити роль тюркських кочівників на ранніх етапах існування Київської держави.

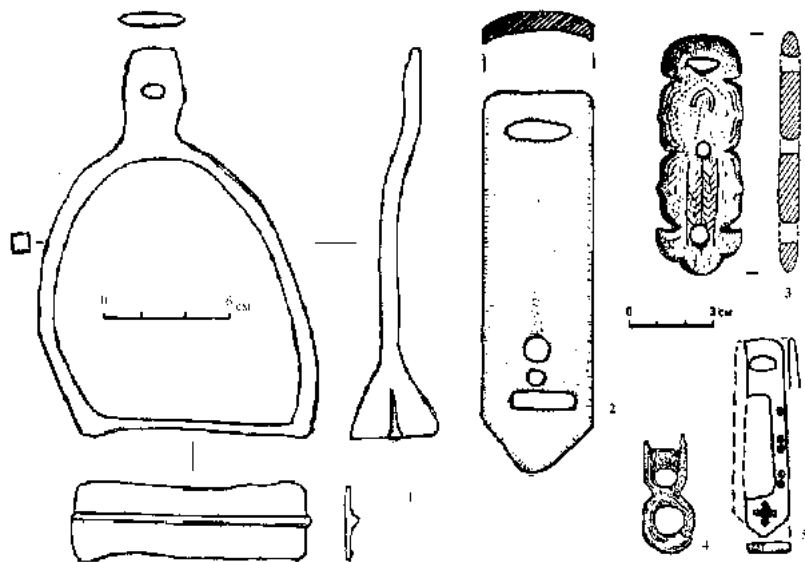


Рис. 4. Залізне: стремено Х ст. та кістяні підпружні пряжки VII–XII ст.: 1 – Лучеськ (ур. Гнідавська гірка, за А. Бардецьким); 2 – Терембівля (Зеленче); 3 – Галич (Кринос); 4 – Зимнівське городище (за В. Ауліхом); 5 – Муравицьке городище (за Б. Прищепюю).

Список використаних джерел та літератури

1. Львівський історичний музей. Фондова група «Київська Русь».
2. Армарчук Е. А. Конское снаряжение из могильников Северо-Восточного Причерноморья X-XIII веков. – М.: ИА РАН, 2006. – 226 с.: ил. с. 18.
3. Ауліх В. В. Металеві пряжки і прикраси з верхнього горизонту городища в с. Зимне, Волинської області // МДАПВ.– Вип. 4.– К.: Вид-во АН УРСР, 1962.– С. 92–105.
4. Ауліх В. В. Зимнівське городище – слов'янська пам'ятка VI–VII ст. у Західній Волині.– К.: Наук. думка, 1972.– 123 с.
5. Баран В.Д. Пражская культура Поднестровья (по материалам поселений у с. Рашков).– К.: Наук. думка, 1988 – 160 с.
6. Бліфельд Д. І. Давньоруські пам'ятки Шестовиці. – К.: Наук. думка, 1977. – 236 с.
7. Браїчевський М.Ю. Неопубліковані речі часів переселення народів у Львівському історичному музеї // Труды Канівського біогеографічного заповідника. – 1952. – № 10. – С. 105-111.
8. Кирпичников А. Н. Снаряжение всадника и верхового коня на Руси IX–XIII вв.– Л., 1973.– 140 с. (САИ – Вип. Е1-36).
9. Крыганов А.В. Вооружение и войско населения салтово-маяцкой культуры (по материалам могильников с обрядом трупосожжения) // Проблемы археологии Поднепровья. – Днепропетровск: Изд-во ДГУ, 1989. – С. 103-108.
10. Кубарев Г. В. К вопросу о саадачном или «стрелковом» поясе у древних тюрок Алтая // Древности Алтая (известия лаборатории археологии № 3). – Горно-Алтайск, 1998. – С. 190–197.
11. Кучера М.П., Горишний П.А. Раскопки городища XII-XIII вв. у с. Старая Ушица // Археологические памятники Среднего Поднестровья.– К.: Наук. думка, 1983.– С. 62-96.
12. Лесман Ю.М. Биэсовидные разделители, трехдырчатые разделители и биэсовидные подвески: от культуры смоленских длинных курганов к древнерусской культуре // Славяне восточной Европы накануне образования Древнерусского государства. Мат-лы междунар. конф., посв. 110-летию со дня рождения Ивана Ивановича Ляпушкина (1902-1968) 3-5 декабря 2012 г. Санкт-Петербург.– СПб: СОЛЮ, 2012. – С. 228-232.
13. Моця О.П. Карпати у X-XIV ст. // Етногенез та етнічна історія Українських Карпат.- Т. Археологія та антропологія. – Львів, 1999. – С. 341-360.
14. Пивоваров С.В. Дослідження слов'янського поселення VIII-IX ст. поблизу с. Рідківці в 2010 р. // Питання стародавньої та середньовічної історії, археології й етнології (збірник наукових праць).– Т. 2 (32).– Чернівці: Прут, 2011.– С. 22–37.
15. Приймак В.В. Ременные распределители раннего и развитого средневековья // Верхнедонской археологический сборник.– Вып. 5.– 2010.– С. 266–272.
16. Приймак В.В. Ременные распределители эпохи средневековья // Археологія і давня історія України.– Вип. 7.– Мадяри в Середньому Подніпров'ї.– К., 2011.– С. 157-165.
17. Приймак В.В. Ременные распределители древнерусского и золотоордынского времени (новые находки) // Верхнедонской археологический сборник.– Вып. 6.– 2014.– С. 538–546.
18. Приходнюк О. Пастирське городище. – К.- Чернівці: Зелена Буковина, 2005. – 244 с.
19. Седова М.В. Ювелирные изделия древнего Новгорода (X–XIV вв.). – М., 1981.– 196 с.
20. Терський С. В. Військова справа у Галицько-Волинській державі (археологічний аспект) // Вісник Національного університету “Львівська політехніка”.– № 571: Держава та армія.– 2006. – С. 8–18.
21. Терський С. В. Історія Луцька у 3-х томах.– Т. 1: Лучеськ X–XV ст.– Львів: Вид-во Національного університету “Львівська політехніка”, 2007.– 252 с., іл.
22. Терський С. В. Княже місто Володимир.– Львів: Вид-во Національного університету “Львівська політехніка”, 2010.– 320 с., іл.
23. Терський С.В. Спорядження вершника та коня на Волині X-XIV ст. // Культура і мистецтво західноукраїнських земель 2009, 2010. 3б. статей / [відп. ред. В. Александрович]. – Львів, 2015. – С. 71–114.
24. Терський С. В., Ремінні трійники-розподільники VI-XIII ст. на Правобережжі України // Наукові записки (Рівненський краєзнавчий музей).– Вип. 13.– Рівне, 2015.– (у друці).

-
25. Чайка Р.М. Зброя та речі військового спорядження з городища Листвин // Археологічні дослідження Львівського університету. – Вип. 2.– Львів: ЛДУ, 1997.– С. 82.
 26. Шеломенцев–Терський С.В. Південні зв'язки галицько-волинських земель у X–XII ст. за даними археології // Проблемы истории и археологии Украины. Материалы IX Междунар. научн. конф. 30–31 октября 2014 г. – Харьков: ООО «НТМТ», 2014.– С. 58-59.
 27. Bardetskiy Andriy. New materials from the excavations of a multi-period settlement of Rovantsi, Hnidavska Hirka (Lutsk Raion, Volyn Oblast) in 2010 // Sprawozdania Archeologiczne.– 64.– Kraków, 2012.– S. 343-375.
 28. Cabalska M. Wieloczłonowe grodzisko wczesnośredniowieczne w Tuligłowach, woj. Przemysł // Materiały i Sprawozdania Rzeszowskiego Ośrodka Archeologicznego za lata 1976-1979.– 1984.– Ryc. 7: 2.
 29. Florek M. Węgry w Przemysliu. Historia alternatywna // Transkarpackie kontakty kulturowe w okresie lateńskim, rzymskim i wczesnym średniowieczu / Pod red. J. Gancarskiego. – Krosno, 2013. – S. 453–489.
 30. Kotowicz P. Wojowie i rycerze. Uzbrojenie średniowieczne na pograniczu polsko-rusko-słowackim. Katalog wystawy / P.N. Kotowicz.– Sanok, 2004.– 108 s.
 31. Kotowicz P. Przemiany w uzbrojeniu plemiennym i wczesnopaństwowym (VI – poł. XIII w.) w polskiej części dawnych księstw ruskich – wybrane przykłady // Вісник Національного університету “Львівська політехніка”. – № 571: Держава та армія.– 2006. – С. 18–47.
 32. Pasternak J. Die ersten altungarischen Grabfunde nördlich der Karpathen // Archeologia Hungarica.– 1937.– Bd. 21.– S. 1-7.

Андрій Фіголь,

молодший науковий співробітник

відділу археології

Національного заповідника «Давній Галич»

м.Галич

МЕТАЛОПЛАСТИКА ДАВНЬОГО ГАЛИЧА

«Храми були прекрасні,
і мідь од вогню повзла яко смола».
/Галицько – Волинський літопис/

Ювелірне мистецтво займало провідне місце в культурі Київської Русі. Численні вироби, які дійшли до наших днів, є незаперечними свідками уміння давньоруських майстрів, вони засвідчують високий рівень професійності ремісників.

Ключові слова: ювеліри, хорос, Галицька земля, ремісники, християнство.

Поширення християнства на Галицьких землях зумовило появу головних культових споруд, які зайняли достойне місце у духовному житті України. Церковні храми і монастирі, без перебільшення, стають осердям культурного, мистецького і навіть ремісничого життя. Від закладання фундаменту до прикрашання інтер'єру і малої церкви - завжди була потрібна праця і уміння великої кількості майстрів і майстринь, ремісників, умільців і простого робочого люду. Їх імена та їх долі, за невеликим винятком, безповоротно втрачені і забуті для нащадків. Не краща доля спіткала і їх творіння. Вогнища воєн і міжусобиць були немилосердні. І сьогодні, збираючи до купи осколки багатющої культури, ми не лише збагачуємо наукові знання про епоху Галицького князівства, а й віддаємо шану захоплення і вдячності нашим безіменним предкам.

Одними з таких „осколків” є фрагменти храмових світильників-панікадил, що були віднайдені в румовищах галицьких церков. Освітлення храмів не тільки мало піднести торжество Богослужіння,