

О.С. МИЛАШЕВСЬКИЙ,
С.А. ТЕЛІЖЕНКО,
В.В. ТКАЧ

МАТЕРІАЛИ ПІЗНЬОРИМСЬКОГО ЧАСУ З БАГАТОШАРОВИХ ПОСЕЛЕНЬ РАТНІВ-II ТА БАКАЙ-I БІЛЯ с. РАТНІВ ВОЛИНСЬКОЇ ОБЛАСТІ



У статті йдеться про нові матеріали з поселень вельбарської культури біля с. Ратнів Волинської області.

Ключові слова: вельбарська культура, поселення, посуд, фібули, прясла, косторізне виробництво.

Під час польових сезонів 2014—2015 рр. Ратнівською археологічною експедицією ІА НАНУ під керівництвом С.А. Теліженка проводилися роботи на багатощарових поселеннях Ратнів-II та Бакай-I (Златогорський та ін. 2014; Теліженко та ін., 2016). Окрім матеріалів доби каменю, раннього середньовіччя та давньоруського часу, було виявлено численний матеріал, котрий відноситься до вельбарської культури пізньоримського періоду.

Обидва поселення знаходяться в південно-східній частині ареалу поширення вельбарської культури (рис. 1), в межах, так званої, стрефи F за Р. Волонгевичем (Wołagiewicz 1981). Пам'ятки розташовані в регіоні з великою щільністю пунктів вельбарської культури — в басейні р. Черногузки — притоки р. Стир (рис. 2). Така концентрація пам'яток є результатом рівня дослідженості регіону.

Ратнів-II. Багатощарове поселення Ратнів-II розташоване на північній околиці с. Ратнів (Луцький р-н Волинської обл.), на надзаплавній терасі правого берега р. Черногузка (рис. 3). З північної, східної та частково з південної сторони поселення обмежувалось стрімчастими та напівстрімчастими ділянками надзаплавної тераси. Далі на захід пам'ятка перетнута балкою, конус виносу якої впирається в берегову лінію р. Черногузки. На протилежній стороні балки, в 270—300 м на захід від Ратнова-II, знаходиться поселення Бакай-I (рис. 3).

Комплекс знахідок представляють матеріали з культурного шару. Об'єктів пізньоримського часу зафіксовано не було.

Посуд. Серед знахідок більшість складають фрагменти ліпного та гончарного посуду. Ліпні форми представлені горщиками із загнутими до середини та майже прямими вінцями (рис. 4, 1, 2) типів I A та I B посуду вельбарської культури за Р. Волонгевичем (Wołagiewicz 1993). Також, серед ліпних форм присутні посудини із відігнутими вінцями (рис. 4, 3—4) та фрагмент біконічної миски (рис. 4, 5), вірогідно, типу VI A за Р. Волонгевичем. В керамічному тісті посудин основною домішкою традиційно є жорства. Трапляються також органіка та дрібний пісок.

Гончарний посуд представлений як кухонними (рис. 5, 1, 5—9), так і столовими (рис. 5, 2—4) формами. Кухонний посуд, як правило, має шерехату зовнішню поверхню, крупні фракції жорстви, піску та органіки у глиняному тісті; столовий посуд часто підлощений, із дрібними домішками у глиняному тісті. Кухонні форми представлені такою категорією посуду як горщики (рис. 5, 1, 5—9), тоді як столові —

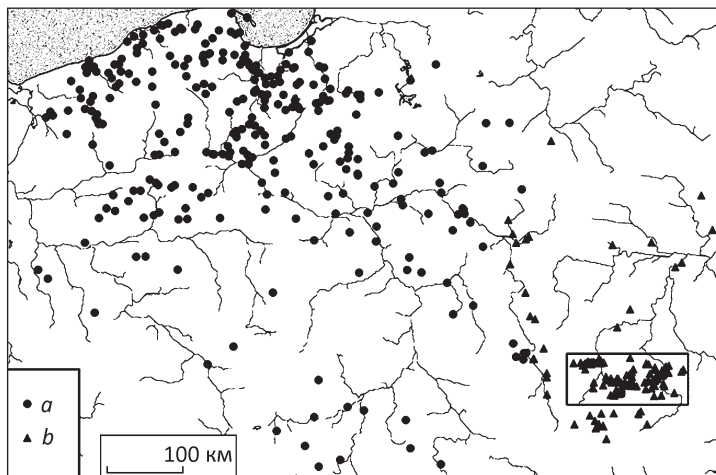


Рис. 1. Карта поширення вельбарської культури: *a* — пам'ятки вельбарської культури території Польщі; *b* — Білорусі та України

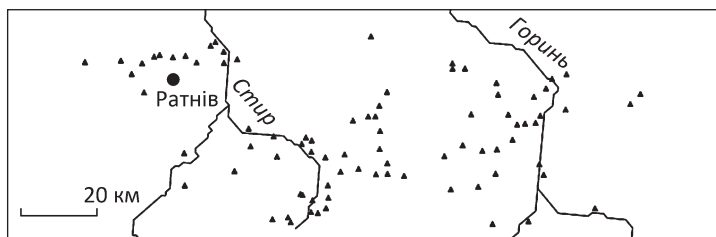


Рис. 2. Ратнів серед кола вельбарських пам'яток Волині



Рис. 3. Поселення Ратнів-II і Бакай-I

вазами (рис. 5, 2—4)¹. Фрагменти столового посуду також прикрашені лінійними пролощеним (рис. 5, 2—3) та штапованим орнаментом (рис. 5, 3).

Окрім ліпного та гончарного посуду, на поселенні знайдено фрагмент амфори (рис. 5, 10), яка,

1. Не виключено, що стінки 2 і 3 можуть бути фрагментами мисок.

за визначенням С.В. Діденка, може відноситись до типу Шелов D/F. Сумарно може вказувати на дату від другої третини III ст. до останньої третини IV ст. н. е.

Окрім керамічних знахідок, серед матеріалів поселення зафіксовані й вироби із інших матеріалів.

Вироби із кістки та рогу. До таких знахідок відноситься фрагмент рогового гребеня (рис. 6, 1). Виходячи із збереженої ділянки, можна припустити, що сам виріб мав підтрикутну чи підтрапецієвидну спинку. На жаль, впевнено реконструювати повну форму за таким фрагментом неможливо. Із високою долею вірогідності можна припустити, що такі гребені могли вироблятися на цьому ж поселенні. Про це свідчить достатньо велика кількість відходів виробництва з кістки та рогу (рис. 6, 2—10). До виробництва саме гребенів може відноситись пластинка підпрямокутної форми (рис. 6, 2), яка могла слугувати вставкою для тришарового гребеня.

Вироби з металу. Зафіксовані елементи поясної гарнітури (рис. 7, 1—3) і підвіска-«сокирка» (рис. 7, 4). Мідна пряжка (рис. 7, 1), розміри — 4,2 × 2,4 × 0,4 см. Може бути зарахована до серії А за Є.Л. Горюховським (Горюховский 1988, с. 42). Такі вироби побутують протягом перших двох фаз черняхівської культури (230—330 рр. н. е.). До предметів ремінної гарнітури відноситься також бронзова пластинка, розміром 4,5 × 2,5 см, із чотирма збереженими наскрізними отворами та шістьма зразками циркульного орнаменту. Відноситься до типу 12 варіанту 2 за Мадидою-Легутко (Madyda 2011, tabl. XLII, 3; XLI, 12). Такі вироби поширені в культурах балтійського кола, вельбарській та пшеворській культурах, одиничні екземпляри відомі в Ютландії (Madyda-Legutko 2011, s. 93—94). Накладки із багатою орнаментациєю (рис. 8, 3—8), як у виробі із Ратнова, характерні саме для вельбарської культури та її масломенчської групи. На цих накладках зустрічаються, подібні до виробу із Ратнова-II, штаповані X- та V-подібні фігури та циркульний орнамент у різних комбінаціях. Датуються ці поясні накладки від

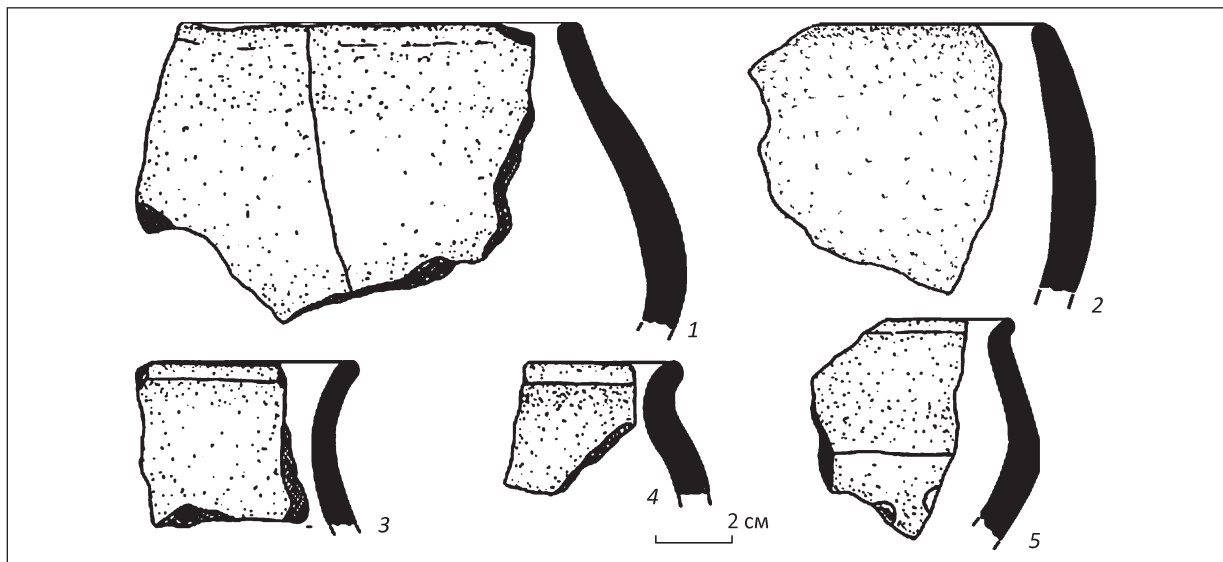


Рис. 4. Липний посуд з поселення Ратнів-II

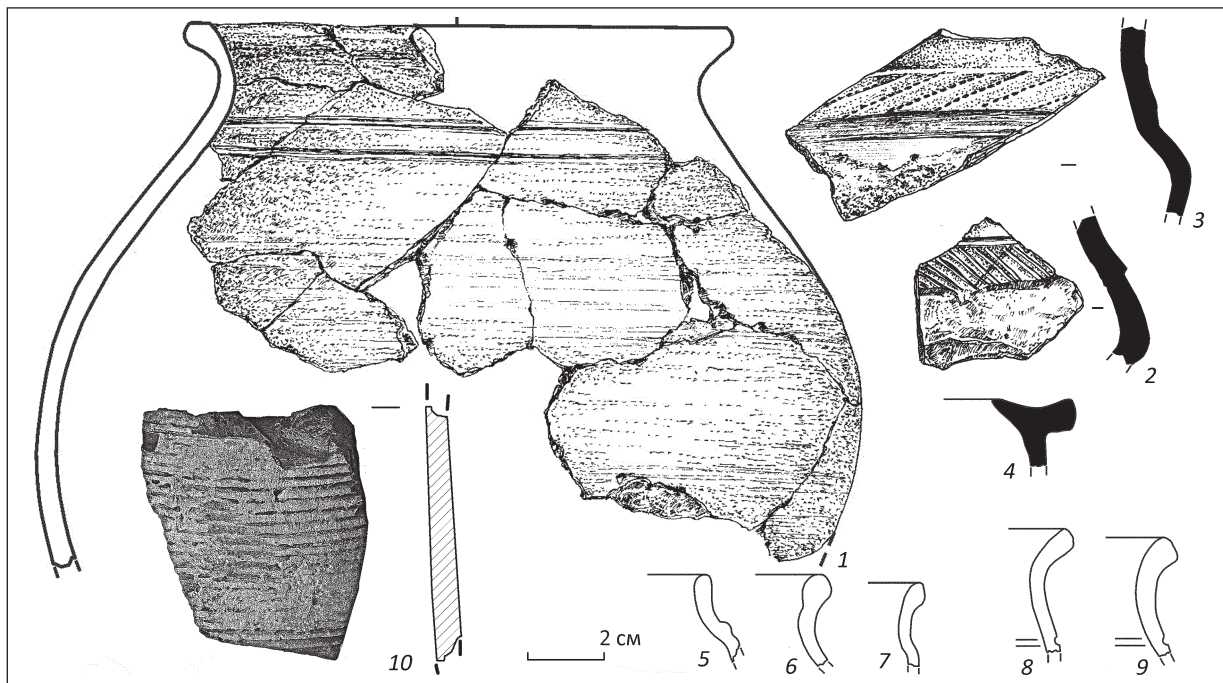


Рис. 5. Гончарний та імпортований посуд Ратнів-II: 1, 5–9 — гончарні кухонні посудини; 2–4 — гончарні столові посудини; 10 — фрагмент стінки амфори (імпорт)

ступеня С₃, тобто від другої чверті IV ст. н. е. (Madyda-Legutko, 2011, s. 95). Вірогідно, також поясно накладкою могла слугувати ще одна бронзова пластина, орнаментована рядами насічок (рис. 7, 3).

Ще однією непересічною знахідкою у вельбарській культурі є бронзова підвіска-«сокирка»

(рис. 7, 4). Розміри — 2,5 × 3 × 0,4 см. Типологія цих прикрас для матеріалів Центральної та Західної Європи розроблена А. Ковським. Виріб із Ратнова відноситься до типу 3. Такі підвіски не мають етнокультурного змісту і зустрічаються як серед сарматських, так і серед балтійських та германських ста-

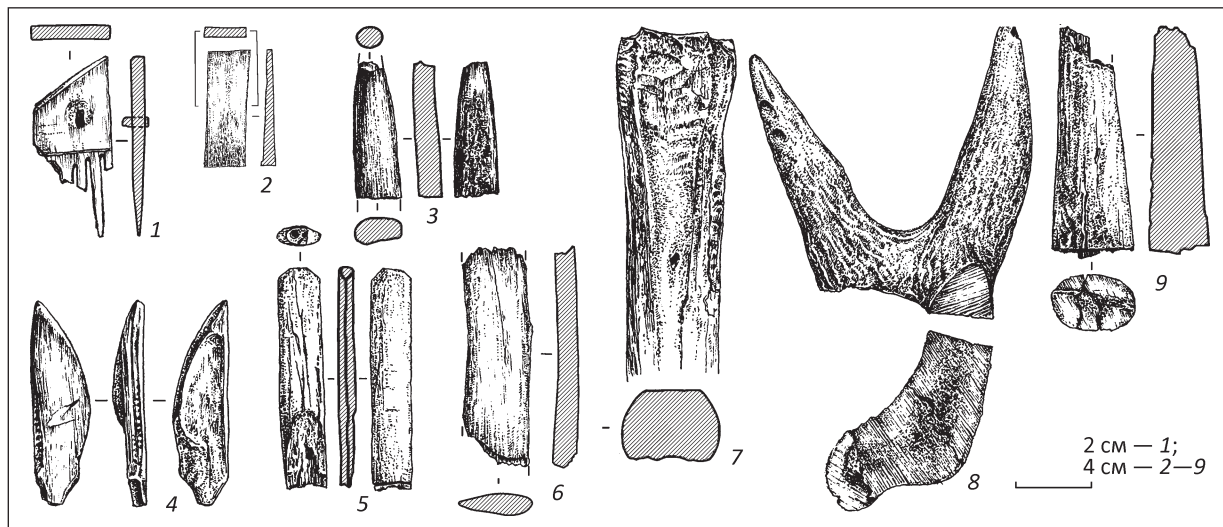


Рис. 6. Фрагмент рогового гребеня і матеріали обробки кістки та рогу з поселення Ратнів-II

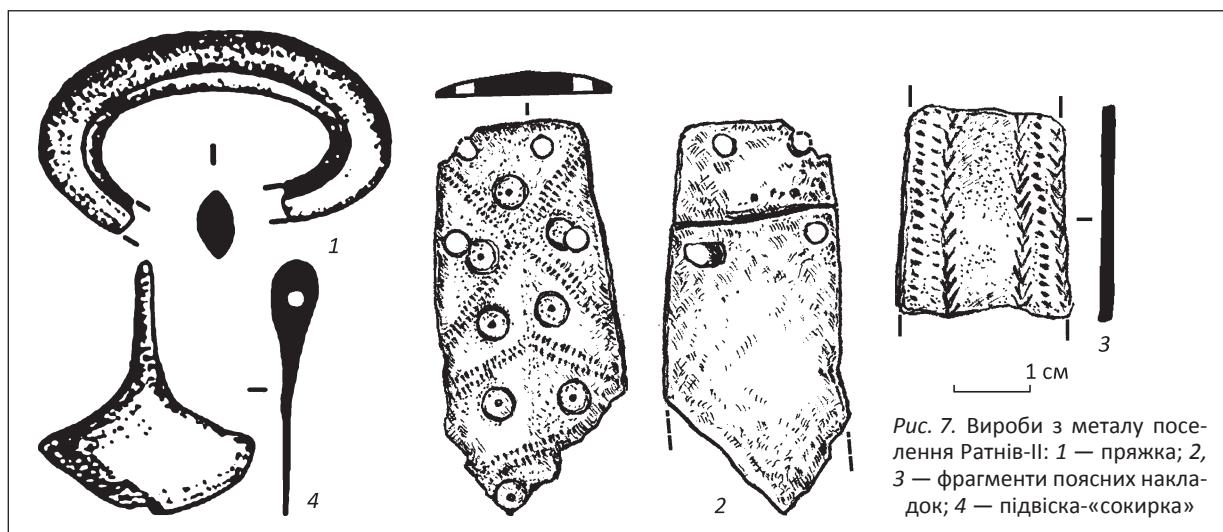


Рис. 7. Вироби з металу поселення Ратнів-II: 1 — пряжка; 2, 3 — фрагменти поясних накладок; 4 — підвіска-«сокирка»

рожитностей (Kokowski 1998, s. 101). Поширені такі вироби, в тому числі, в зоні вельбарської культури (рис. 9). Варто зазначити малочисельність цих підвісок в матеріалах вельбарських пам'яток. Зокрема на території Білорусі відомо лише п'ять подібних підвісок (Белявец 2016); на території вельбарської культури України, окрім Ратнова, відомий лише один екземпляр — з поселення Суходоли² (Онищук 2014). В той же час, на території черняхівської культури підвіски-«сокирки» представлені значно

ширше. Саме контактами із останньою пов'язує поширення цих підвісок у населення культури вельбарської В.Г. Белевца (Белевец 2016, с. 65).

Вироби з інших матеріалів. Серед матеріалів з культурного шару поселення знайдено намистину із темно-синього непрозорого скла, із жовтими вісімкоподібними вставками-«вічками» (рис. 10, 1). Виріб округлої, трохи асиметричної форми діаметром 2,2 см із округлим отвором діаметром 0,7 см. Намистина близька до типу II/5 за О.В. Гопкало. За матеріалами поховання 137 могильника Данчени датуються такі намистини найранішою фазою черняхівської культури, від дру-

2. Щиро дякую Я.І. Онищуку за надану інформацію щодо підвіски з поселення Суходоли.

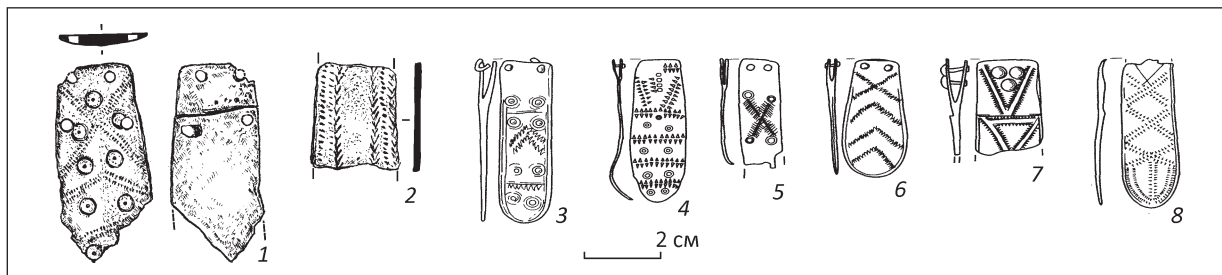


Рис. 8. Поясні накладки з поселення Ратнів-II та аналогії у вельбарській культурі: 1, 2 — Ратнів-II; 3—8 — вельбарська культура та масломенчська група (Madyda-Legutko 2011, tabl. XLIII)

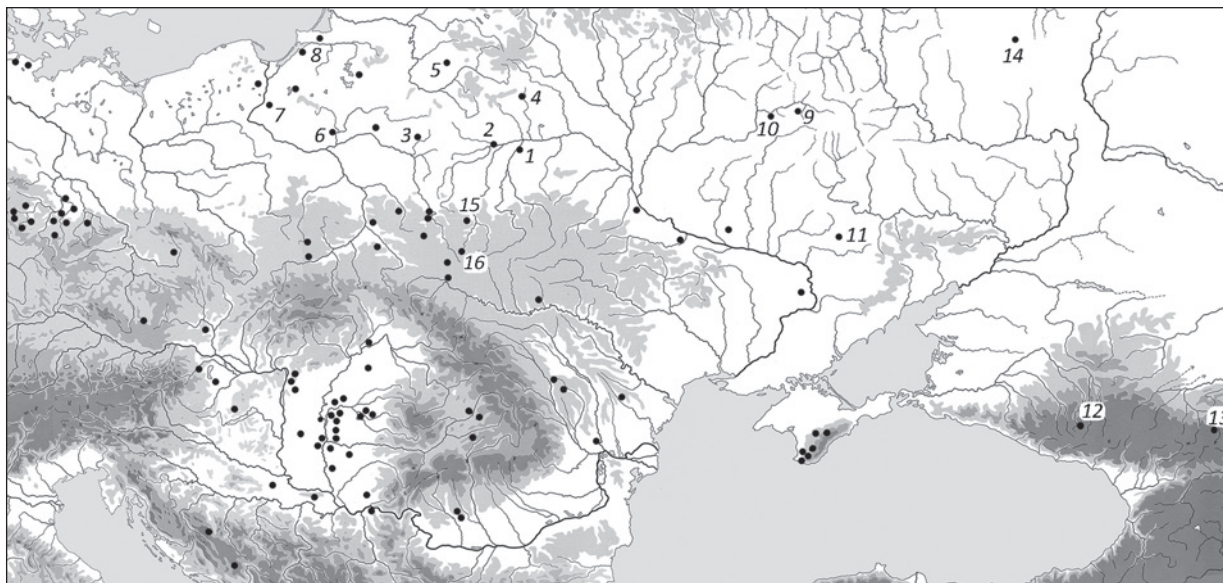


Рис. 9. Карта поширення підвісок-«сокирок». Карта та номери 1—14 за (Белевец 2016, рис. 1); 15 — Ратнів-II; 16 — Суходоли

гої третини III ст. н. е. (Гопкало 2008, с. 50). Варто зазначити, що намистині з Ратнова не виявлено прямих аналогій в типології намистин Європейського Барбарікуму М. Темпельманн-Моньчинської (Tempelmann-Monczynska 1985), що вказує на вірогідне черняхівське походження цього виробу на вельбарському поселенні.

Глиняні прясла. Представлені трьома виробами (рис. 10, 2—4), які відповідають варіанту A121a за типологією Б.В. Магомедова (Магомедов 2015). Це усічено-біконічні прясла з пласкою площадкою. Це одна із найбільш поширених (друга за чисельністю) форм прясел в матеріалах черняхівської та вельбарської культур. Саме з вельбарською культурою пов'язується поява високих прясел цього варіанту в черняхівській культурі (Магомедов 2015, с. 18). Одне з

прясел орнаментоване рядами трикутників по обох площинах (рис. 10, 2). Орнаментация рядами трикутників у різних варіантах характерна для прясел вельбарської культури (Магомедов 2015, рис. 15, 1—8)

Бакай-I. На іншій стороні балки (рис. 3) розташовується урочище Бакай. Розміри пам'ятки становлять із заходу на схід приблизно 520 м, а з півночі на південь — 240 м.

Посуд. Основна частина матеріалів поселення представлена фрагментами ліпного та гончарного посуду (рис. 11). Традиційно, більшість ліпних посудин представлена горщиками із загнутими до середини вінцями типу IA за Р. Волонгевичем (рис. 11, 1—6). Також, серед ліпного посуду наявні горщики із відігнутими назовні вінцями (рис. 11, 7—11). Гончарний посуд представле-

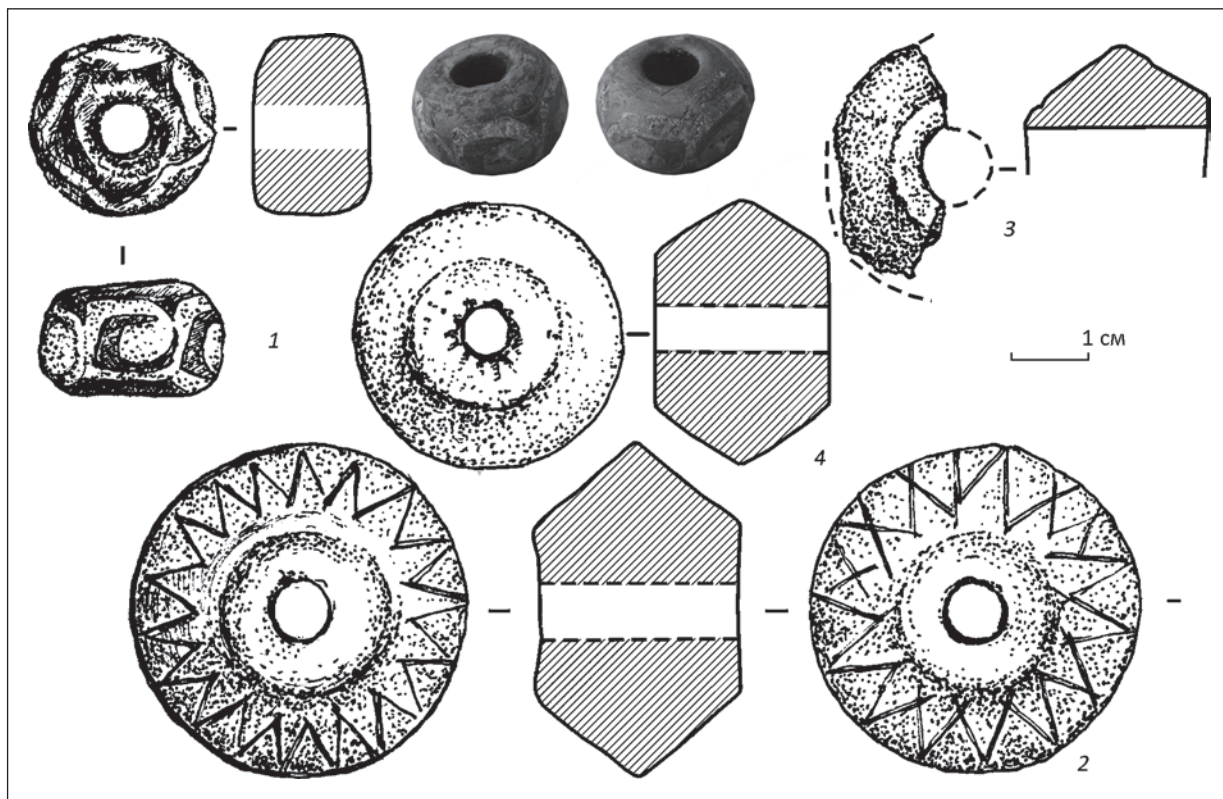


Рис. 10. Вироби із скла та глини з поселення Ратнів-II: 1 — скляна намистина; 2—4 — глиняні прясла

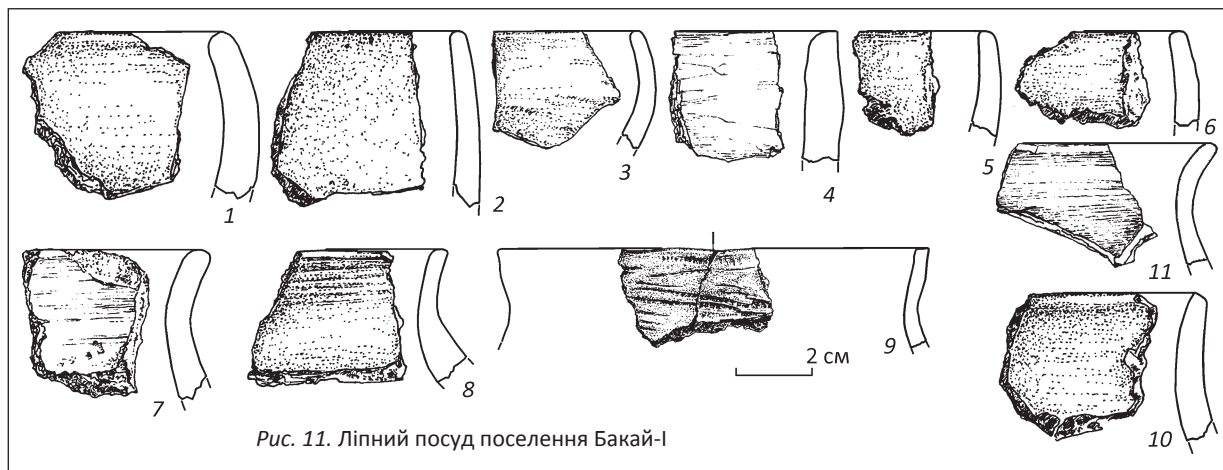


Рис. 11. Липний посуд поселення Бакай-I

ний, переважно, кухонними посудинами — горщиками із шерехатою поверхнею (рис. 12, 1—7). Столові посудини представлені значно менше (рис. 12, 8—11). Серед них на особливу увагу заслуговує фрагмент гончарного кубка із штапованим орнаментом (рис. 12, 11). Гончарні куб-

ки достатньо рідко зустрічаються на пам'ятках вельбарської культури. Також, серед столових гончарних посудин поселення зафіксовано фрагмент червоноглиняного глека (рис. 12, 8).

Також до рідкісних форм на пам'ятках пізньоримського часу можна віднести фрагмент ручки

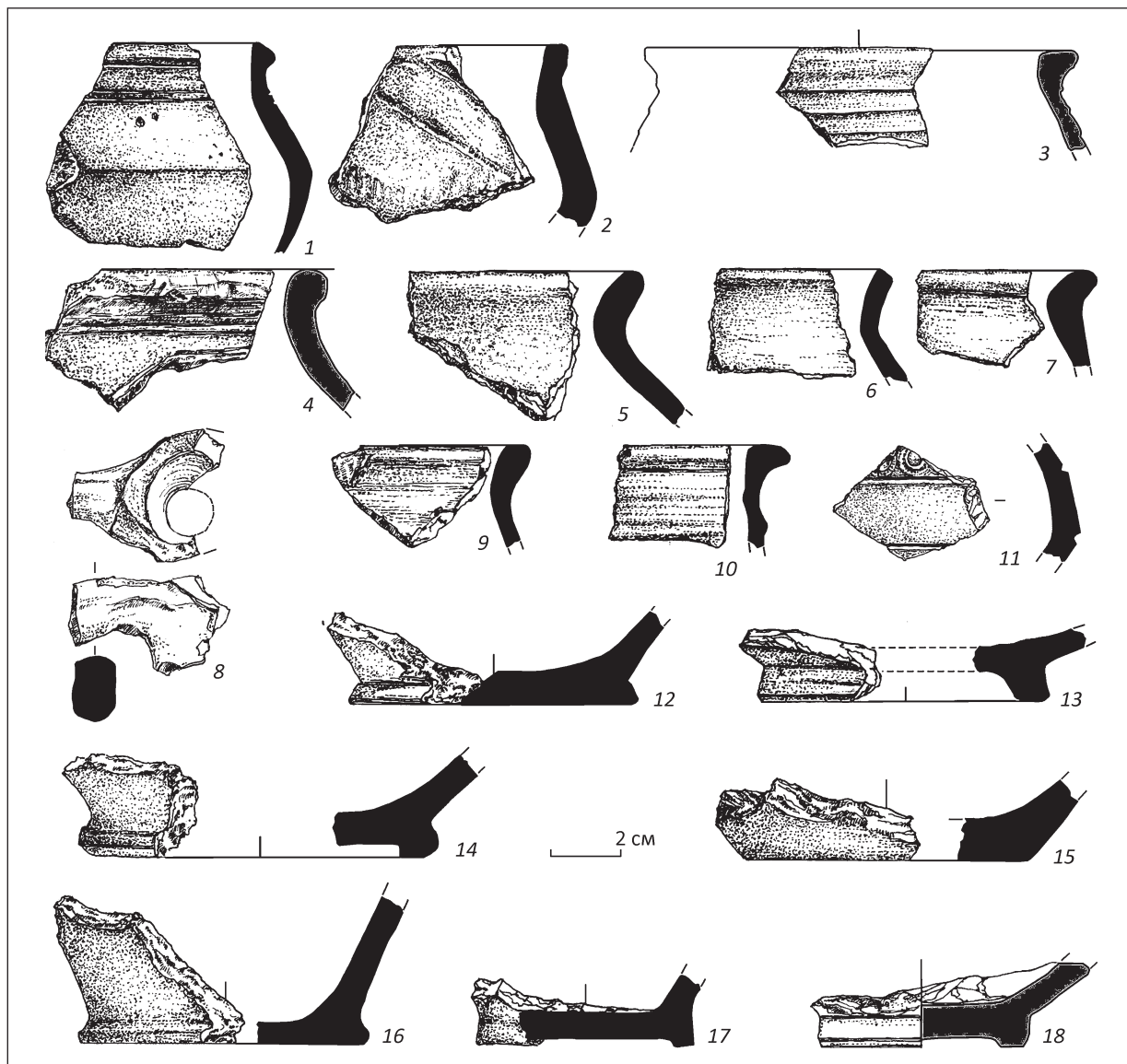
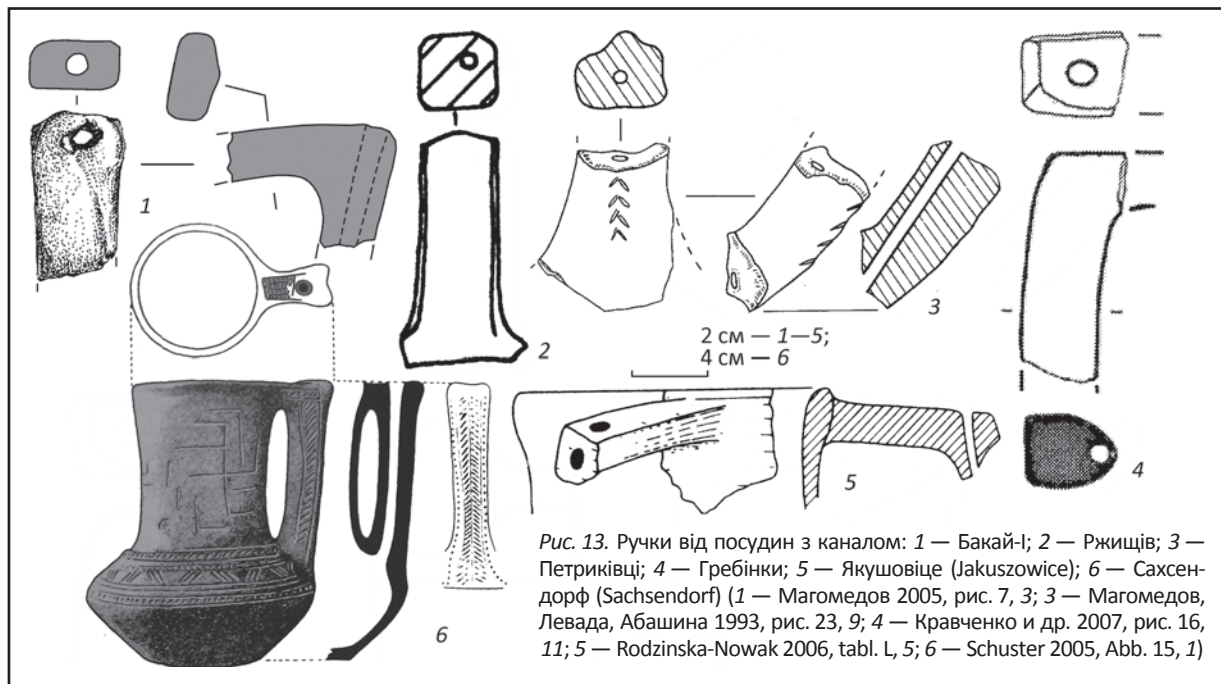


Рис. 12. Гончарний посуд поселення Бакай-І

посудини із вертикальним наскрізним каналом (рис. 13, 1). Посудини з такими ручками відомі в матеріалах вельбарської та пшеворської культур (рис. 13, 5), а також на території Німеччини (рис. 13, 6), Австрії, Словаччини та Угорщини (Магомедов 2001, с. 54). Звертає на себе увагу те, що пам'ятки черняхівської культури — Петриківці, Малополовецьке 2, Ржищів, Гребінки, звідки також походять подібні вироби (рис. 13, 2—4) містять виразні північно-західні елементи матеріальної культури, зокрема ліпний посуд.

Вірогідно, саме із північно-західним населенням і слід пов'язувати ці посудини в матеріалах черняхівської та вельбарської культур.

Вироби із кістки та рогу. Як і на поселенні Ратнів-II, на пам'ятці Бакай-І також зафіксовані напівфабрикати із слідами виробництва та готові вироби із кістки та рогу (рис. 14). Фрагмент рогового гребеня (рис. 14, 1) дозволяє гіпотетично реконструювати форму цілого виробу (рис. 14, 1а). Такі гребені, із низькою спинкою, характерні для 1 та 2 другої хронологічних груп могильника черняхівської культури



Чернелів-Руський. Датуються вони ступенями C_{1b} — C_2 (Ружичанська — Бережанська фази, 230—330 рр. н. е.) (Тилишак 2014, с. 131, 152—154). Цим же часом датуються подібні гребені з ряду поховань могильника Цецеле (п. 163, 399, 444, 530) (Jaskanis 1996, S. 110). На нашу думку, цим самим часом можна датувати й гребінь з поселення Бакай-І.

Вироби із металу. До виробів із металу відносяться: бронзові монети (рис. 15, 1—2) бронзова лунниця (рис. 15, 3), заготовка підвіски-«сокирки» (рис. 15, 5) серія фібул (рис. 15, 6—13). В двох екземплярах представлені монети — срібний денарій Луція Елія Аврелія Коммода (рис. 15, 1) із достатньо чіткими зображеннями на аверсі та реверсі та гладким гуртом, і мідний денарій із зображенням профілю обличчя імператриці Фаустини Августини на аверсі та затертим реверсом, на якому простежується жіноча фігура (рис. 15, 2). Ще одним виробом із металу є бронзова трирога підвіска-лунниця (рис. 15, 3). Такі вироби відносяться до другої групи (гладеньких) лунниць, період побутування котрих припадає на ступені C_3 — D_1 (Каргапольцев, Бажан 1993). Це підтверджується також за матеріалами могильника Косанове. Найближча аналогія лунниці із поселення Бакай-І (рис. 15, 4) походить із поховання 14-1961 могильника Косанове. За О.В. Петраускасом, це поховання датується перехідним етапом між другою

та третьою фазами розвитку могильника (Petrauskas, 2003 S. 252), тобто від ступеня C_3 , не раніше другої третини IV ст. н. е. Вірогідно, цим же часом варто датувати лунницю із поселення Бакай-І. Серед інших виробів з металу вирізняється заготовка для підвіски-«сокирки» (рис. 15, 5), аналогічного типу до підвіски із Ратнова. На те, що це заготовка або брак виробництва вказує фрагментованість виробу та відсутність отвору для підвішування.

Серед матеріалів культурного шару поселення вельбарської культури зафіксовано фібули декількох модифікацій: фібула з високим приймачем неслухівської серії за Є.Л. Гороховським та О.В. Гопкало (рис. 15, 6; Гороховський, Гопкало 2004). За Є.Л. Гороховським, такі фібули маркують Ружичанську фазу черняхівської культури (230—270 рр. н. е.). Фібула типу III за С. Кочіш (рис. 15, 7) із колінчастим вигином спинки. Такі вироби також характерні для III ст. н. е. (Sociş 2004). Одночленна прогнута підв'язна фібула середньоевропейської серії варіанту 2 за А.К. Амброзом (рис. 15, 8). За ним, такі фібули характерні для території пшеворської, вельбарської культур, носіїв пам'яток горизонту Льюйна Хасслебен. Датуються кінцем III — початком IV ст. н. е. (Амброс 1966, с. 59). Фібулам цього типу в пшеворській культурі присвячене дослідження І. Якубчика (Jakubczyk 2014). За його типологією, виріб із поселення Бакай-І може

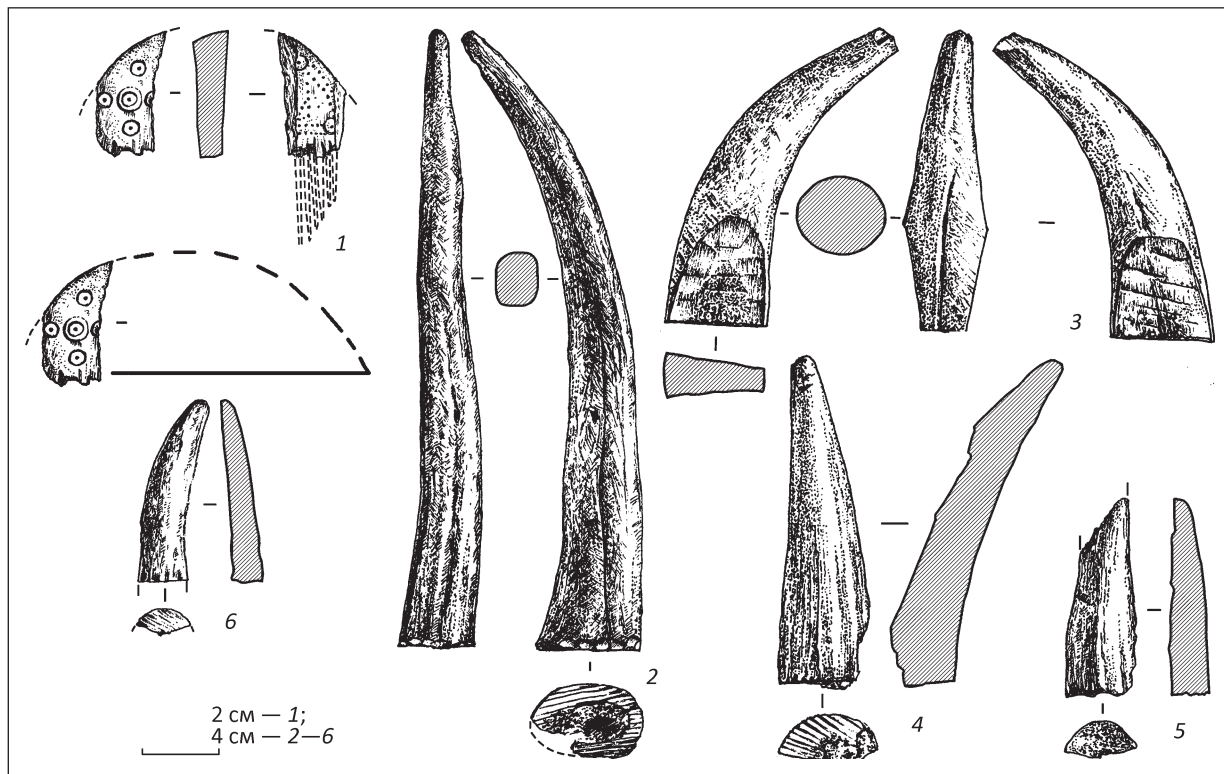


Рис. 14. Фрагмент рогового гребеня та матеріали обробки кістки та рогу з поселення Бакай-І

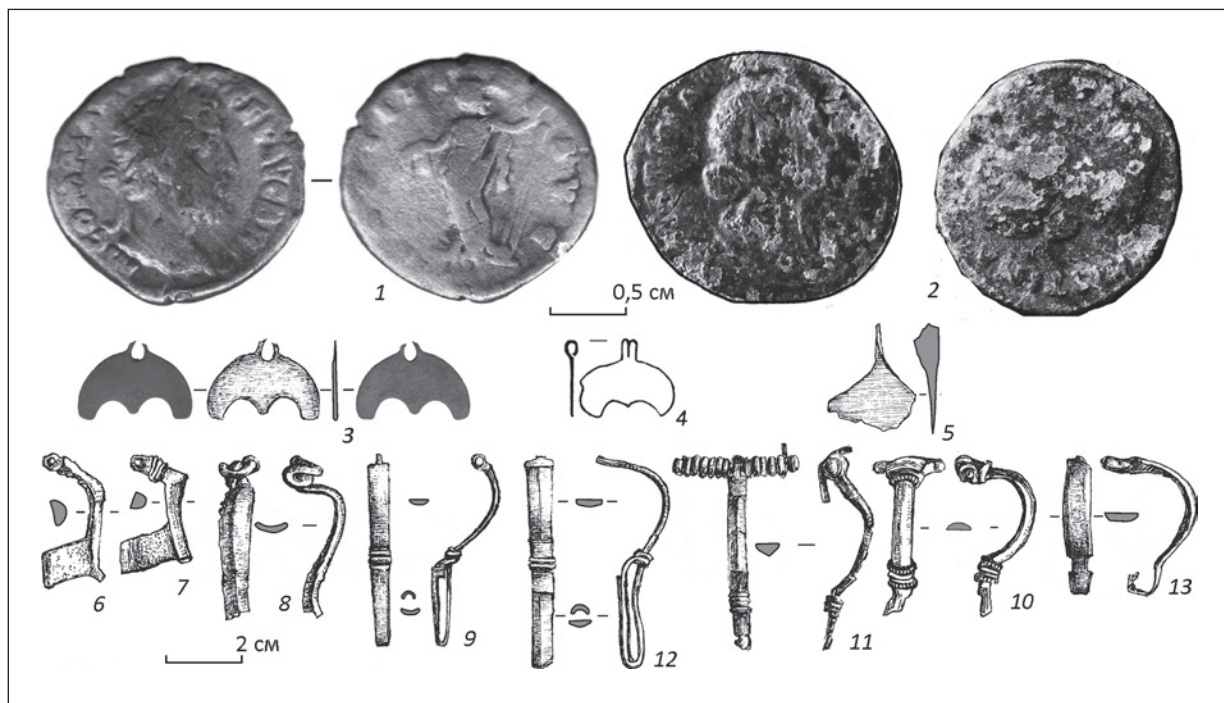


Рис. 15. Вироби із металу з поселення Бакай-І

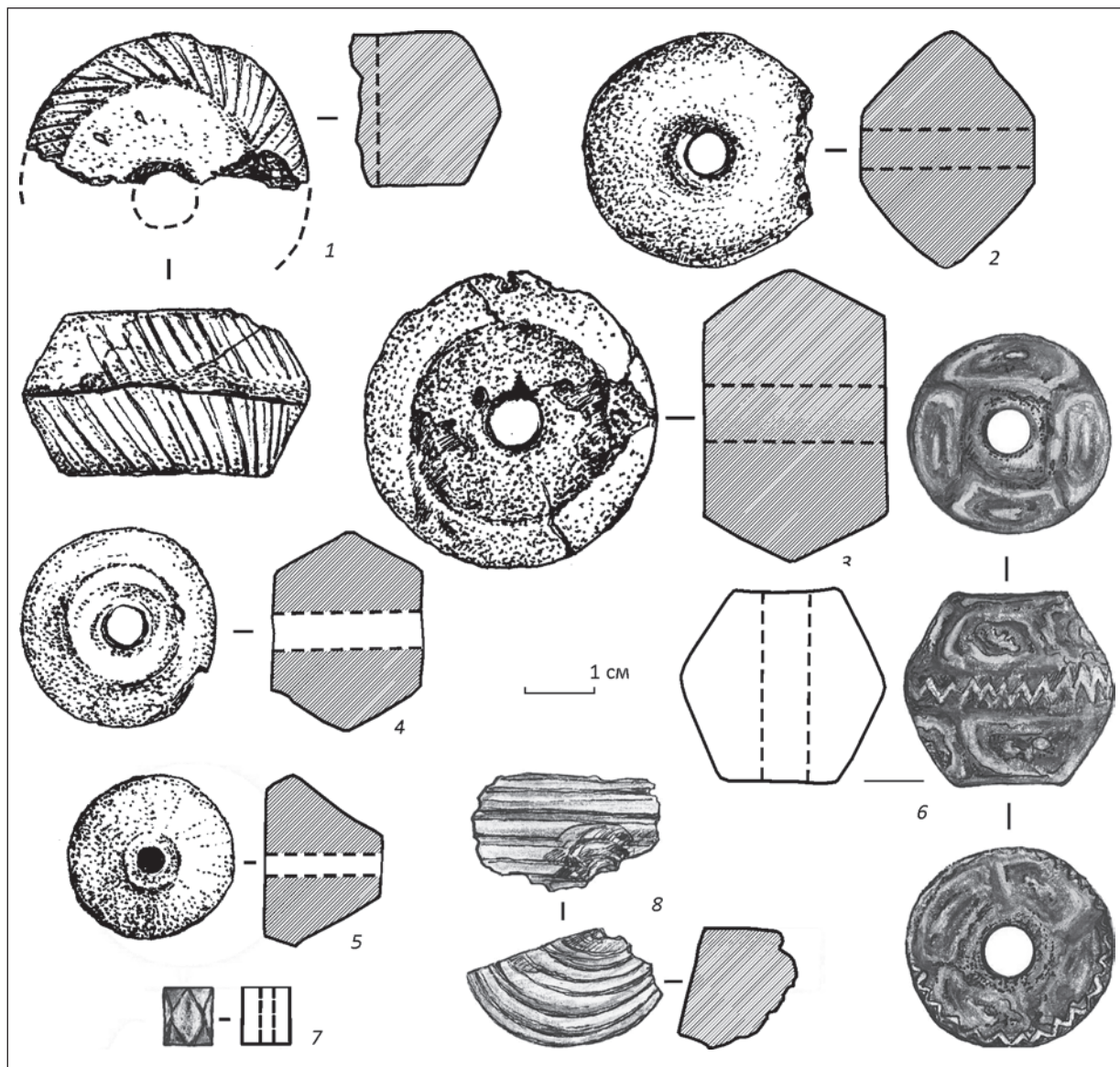


Рис. 16. Вироби із скла та глини з поселення Бакай-І: 1—5 — прясла; 6—8 — намистини

відноситись до варіанту Іголомі 1 (Jakubczyk 2014, Taf. III). Фібули цього варіанту датуються ступенем C_1 (Jakubczyk 2014, S. 122). Фібула із гладеньким корпусом, із напівкруглим перетином корпусу варіанту А2 за Є.Л. Гороховським (рис. 15, 9). Такі вироби датуються першими двома фазами черняхівської культури, ступенями C_{1b} — C_2 (Гороховський, 1988, с. 42—43). Фібула типу Альмгрен 167 із накладними рубчатими кільцями (рис. 15, 10). За К. Годловським ці застібки є індикаторами ступеня C_2 вельбарської культури (Godłowski, 1970, p. 38, pl. VII, 5). Такі фібули

широко представлені на вельбарських пам'ятках різних територій (Кухаренко 1980, табл. XVII, 56в; XXVII, 116; Козак, 2012, 41, 2). Бронзова підв'язна фасетована фібула варіанту Б2в із підтрикутним перетином корпусу (рис. 15, 11). За Є.Л. Гороховським такі фібули характерні для третьої фази черняхівської культури: друга—третья третини IV ст. н. е. Фібули варіантів Б3в із багатограним профілюванням (рис. 15, 12) та Б3д із підтрапецеївидним профілюванням (рис. 15, 13). Характерні для другої половини IV ст. н. е. (Гороховський 1988, с. 44).

Вироби з інших матеріалів. Серед виробів з інших матеріалів на поселенні Бакай-І знайдено: глиняні прясла (рис. 16, 1—5) та скляні намистини (рис. 16, 6—8). Чотири прясла (рис. 16, 1—4) відносяться до найбільш поширеного варіанту прясел вельбарської культури — А121а за типологією Б.В. Магомедова. Одне з прясел декороване прастичним орнаментом у вигляді косих канелюрів по боковій поверхні виробу (рис. 16, 1). Така орнаментация зустрічається як на пряслах черняхівської, так і вельбарської культури (Магомедов 2015, рис. 14, 20—28; 15, 10). Одне прясло (рис. 16, 5) відноситься до достатньо рідкісного варіанту прясел В221, котрий представлений, за Б.В. Магомедовим, лише на одній черняхівській пам'ятці — поселення Барбара І (Магомедов 2015, рис. 8, 8—9). Варто зазначити, що за матеріалами ліпного посуду та іншого речового матеріалу на пам'ятці зафіксовано вагому присутність вельбарсько-пшеворського компоненту (Башкатов 2008; Милашевський 2011). Конічні прясла, в цілому, не характерні для вельбарської культури, але поширені в культурі пшеворській, та, в результаті її впливів, у зубрицькій культурі (Магомедов 2015, с. 39). Вірогідно, саме впливами пшеворської культури можна пояснити появу прясел цього типу на вельбарському поселенні Бакай-І.

Скляні намистини. Намистина синього скла округла, майже біконічна з горизонтальними верхнім та нижнім краями. Виріб орнаментований білою, жовтою та зеленою пастою по коричнево-му покриттю. По ребру намистини білою пастою нанесено хвилястий орнамент. Площина вище та нижче ребра заповнена овальними фігурами, нанесеними жовтою та зеленою пастами. Діаметр виробу 2,9 см, висота 2,6 см, діаметр отвору 0,8 см. Намистина може бути віднесена до групи типів 292—303 Центральноєвропейського Барбарікуму за М. Темпельманн-Моньчиньською — поліхромних біконічних намистин із зигзаговидною лінією по центру діаметра. Датуються такі намистини ступенями C_1 — C_2 (230—330 pp.) (Tempellmann-Maczyńska, 1985, S. 121). Фрагмент намистини циліндричної з гранями, біло-рожевого кольору (рис. 16, 8). Висота виробу 1,3 см, ширина 0,8 × 0,9 см. Діаметр отвору 0,2 см. Намистина типологічно близька до монохромних намистин підгрупи ХІІІ за О.В. Гопкало. Найбільш

близькою аналогією видається намисто типу 192 групи ХVІІІ за М. Темпельманн-Моньчиньською (Tempellmann-Maczyńska 1985, Taf. III, 192). Датуються ступенем C_2 (Tempellmann-Maczyńska 1985, S. 47). Намистина синього скла підпризматичної форми з ромбами по сторонах (рис. 16, 7). Висота виробу 0,8 см, ширина 0,7 см. Діаметр отвору 0,2 см. Належить до типу ХVІІ/10 за О.В. Гопкало. Хронологія побутування намистин цього типу достатньо широка (Гопкало 2008, с. 40).

Висновки. Поселення Ратнів-ІІ та Бакай-І знаходяться в достатньо заселеному носіями вельбарської культури регіоні. Хронологія функціонування пам'яток на основі датування виробів з металу, скляних намистин та гребенів, в цілому, вкладається в рамки функціонування культури — ступені C_{1b} — C_3 . Виразних речей ступеня D_1 на пам'ятках не зафіксовано. Виходячи із великої кількості залишків та заготовок по обробці кістки та рогу, можна припустити ремісничу спеціалізацію населення, котре залишило ці пам'ятки. Вплив черняхівської культури фіксується на основі поширення фібул серії Б, певних типів намистин, підвісок-«сокирок» та, перш за все, великої кількості гончарного посуду. Значна частина черняхівських елементів є характерною рисою пам'яток вельбарської культури України.

ЛІТЕРАТУРА

- Амброз А.К. Фибулы юга Европейской части СССР. II в. до н. э. — IV в. н. э. — М.: Наука, 1966 (САИ. — Вып. Д1-30).
- Башкатов Ю.Ю. Поселение позднеимского времени Барбара 1 на юге Среднего Поднепровья // The Turbulent Epoch. New materials from the Late Roman Period and the Migration Period. — Lublin, 2008. — Bd. 2. — С. 7—20.
- Белевец В.Г. О находках топоровидных подвесок позднеимского времени на территории Беларуси // Oium. — 2016. — № 5. — С. 59—66.
- Гопкало О.В. Бусы и подвески черняховской культуры. — К.: ИА НАН Украины, 2008.
- Гороховский Е.Л. Хронология черняховских могильников Лесостепной Украины // Тр. V МКАС. — К., 1988. — Т. IV. — С. 34—46.
- Гороховский Е.Л., Гопкало (Бобровская) О.В. Фибулы VII группы О. Альмгрена в ареале черняховской культуры // Археология давніх слов'ян. — К, 2004. — С. 103—130.
- Златогорський О.Є., Теліженко С.А., Ткач В.В., Яніш Є.Ю. Звіт про проведення археологічних досліджень на багатощаровій пам'ятці Ратнів-ІІ (урочище Ріписько) / НА ІА НАН України. — 2014/[б. н.].

- Каргапольцев С.Ю., Бажан И.А. К вопросу об эволюции трехрогих пельтовидных лунниц в Европе (III—VI вв.) // ПАВ. — 1993. — № 7. — С. 113—120.
- Козак Д.Н. Поселення неврів, слов'ян та германців на Стірі. — К., 2012.
- Кравченко Н.М., Петраускас О.В., Шишкин Р.Г., Петраускас А.В. Памятники археологии позднеимского времени Правобережной Киевщины — К.: КНТ, 2007.
- Кухаренко Ю.В. Могильник Брест-Тришин. — М.: Наука, 1980.
- Магомедов Б.В. Черняховская культура. Проблема этноса. — Lublin, 2001.
- Магомедов Б.В. Гончарный горн черняховской культуры под Ржищевом // *Europa Barbarica. Świerć wieku archeologii w Masłomęczu.* — Lublin, 2005. — С. 295—304.
- Магомедов Б.В. Керамические пряслица черняховской культуры. — К.: Майдан, 2015.
- Магомедов Б.В., Левада М.Е., Абашина Н.С. Отчет о раскопках могильника Черкасской культуры Петриковцы-I в 1993 г. / ІА НАН України. — 1993/20.
- Милашевський О.С. Липна кераміка північно-західної традиції межиріччя Дніпра та Псла // Археологія: від джерел до реконструкцій. — К., 2011. — С. 152—159 (АДІУ. — Вип. 5).
- Онищук Я.І. Археологічні дослідження на Брідщині у 2013 р. // Брідщина — край на межі Галичини і Волині: Матеріали восьмої краєзнавчої конференції. — Броди, 2014. — Вип. 7. — С. 32—36.
- Теліженко С.А., Манько В.О., Весельський А.П., Яніш Є.Ю., Козак О.Д. Звіт про проведення археологічних досліджень на багатошаровій пам'ятці Ратнів-II (урочище Ріписько) / ІА НАН України. — 2016/[б. н.].
- Тилищак В.С. Чернелево-Руський могильник черняхівської культури: Дис. ... канд. іст. наук. — К., 2014.
- Cociş S. Fibulele din Dacia Romană. — Cluj-Napoca, 2004.
- Godłowski K. The chronology of the Late Roman and Early Migration Periods in Central Europe. — Kraków, 1970 (*Zeszyty Naukowe Uniwersytetu Jagiellońskiego. Prace Archeologiczne.* — Z. 11).
- Jakubczyk I. Die eingliederigen Fibeln der Almgrens VI. Gruppe in der Przeworsk-Kultur — Fibeln des Typs A 158 // *Recherches archeologiques. Nouvelle serie.* — 2014. — 5—6: 2013—2014. — S. 113 — 218.
- Jaskanis J. Cecele. Ein Gräberfeld der Wielbark-Kultur in Ostpolen. — Kraków, 1996 (MAB. — T. II).
- Kokowski A. Metalowe wisioriki w kształcie topora na terenie Barbaricum na północ i północny wschód od limesu rzymskiego, w okresie rzymskim i we wczesnym okresie wędrówek ludów // 20 lat archeologii w Masłomęczu. — Lublin, 1998a. — T. I: Weterani. — S. 99—116.
- Madyda-Legutko R. Die Gürtelschnallen der römischen Kaiserzeit und der frühen Völkerwanderungszeit im mitteleuropäischen Barbaricum. — Oxford, 1986 (BAR: International Series. — 360).
- Madyda-Legutko R. Studia nad zróżnicowaniem metalowych czejdzi pasów w kulturze przeworskiej. Okucia końca pasa. — Kraków, 2011.
- Petrauskas O.V. Die Gräberfelder der Černjachov-Kultur von Kosanovo und Gavrilovka — eine vergleichende Studie zu Chronologie, Bestattungssitten und ethnokulturellen Besonderheiten // BRGK. — 2003. — Bd. 84. — S. 223—351.

- Rodzinska-Nowak J. Jakuszowice, stanowisko 2: ceramika z osady kultury przeworskiej z młodszego i późnego okresu wpływów rzymskich i wczesnej fazy okresu wędrówek ludów. — Kraków, 2006.
- Schuster J. Die Beziehungen der Gebiete Ostbrandenburgs zur Wielbark- und Przeworsk-Kultur im späten 2. und beginnenden 3. Jh. n. Chr. Mit einer formenkundlichen Untersuchung der späten Rollenkapfenfibeln All, 41 // *Veröffentlichungen zur brandenburgischen Landesarchäologie.* — 2005. — Bd. 36—37. — S. 89—162.
- Tempelmann-Mączyńska M. Die Perlen der römischen Kaiserzeit und der frühen Völkerwanderungszeit im mitteleuropäischen Barbaricum. — Mainz am Rhein, 1985 (RGF. — Bd. 43)
- Wołgiewicz R. Kultura wielbarska — problemy interpretacji etnicznej // *Problemy kultury wielbarskiej.* — Słupsk, 1981. — S. 79—106.
- Wołgiewicz R. Ceramika kultury wielbarskiej między Bałtykiem a morzem Czarnym. — Szczecin, 1993.

O. MYLASHEVSKYI, S. TELIZHENKO, V. TKACH

THE MATERIALS OF THE LATE ROMAN TIME FROM THE MULTILAYERS SITES OF THE RATNIV-II AND BAKAY-I NEAR THE v. RATNIV OF THE VOLYN REGION

Multi-layered sites Ratniv-II and Bakai-I were researched in 2014—2015 by the Ratniv archeological expedition under the direction of S. Telizhenko. Layers were found from the Neolithic time, Bronze Age, Luka-Raykovetska culture, and Kievan Rus time. Moreover, there were materials, which we can attribute to the Wielbark culture of the Roman times. The settlements are located in the region of a large high concentration of points of the Wielbark culture — in the basin of the Chornohuzka River (fig. 2). They are located on the floodplain terrace of the right bank (fig. 3). All the artifacts of Wielbark culture are from the cultural layer, there were no objects from this time at Ratniv-II. The artifacts from Bakai-I are the result of archaeological surveys. Finds from both settlements are mostly shards of the potter's kick wheel and hand-building pottery (fig. 4—5, 11—13). Items that were also found include metal fibulae, buckles, pendants, belt lining, glass beads, horn combs. The chronology of the existence of settlements was conducted based on dating wares from metal, glass beads, and crests, and, in general, falls within the framework of the functioning of the Wielbark culture — phases C1b—C3. There are no certain finds of phase D1 on these sites. On the basis of the large number finds of bone and horn at these settlements, we could assume that people who inhabited these settlements specialized in the craft of processing horns and bones (fig. 6, 14). The influence of the Chernyakhiv culture is fixed on the basis of the distribution of the fibulae of series B, certain types of beads, pendants — «axes» and, above all, a large number of potter's kick wheel shards. A large part of the Chernyakhiv elements is a characteristic feature of the monuments of the Wielbark culture of Ukraine.