

І. СВЕНЦІЦКИЙ
директор Націон. Музея у Львові.

№ 2

ПРО
МУЗЕІ І МУЗЕЙНИЦТВО

НАРИСИ І ЗАМІТКИ

ЛЬВІВ 1920.
З друкарні „Діла“.

ЛННБ України ім. В. Стефаника



01271945T

2206

ІЛАРІОН СВЕНЦІЦКИЙ
ДИРЕКТОР НАЦІОНАЛЬНОГО МУЗЕЯ У ЛЬВОВІ.

ПРО
МУЗЕЇ ТА МУЗЕЙНИЦТВО

(НАРИСИ І ЗАМІТКИ)

Кривий шиб



Л Ї В І В 1920.

185222

o. Romul

II
И 60810

mm

Львівська бібліотека
АН УРСР
№ ~~0514852~~

Львівська державна
наукова бібліотека
№ 21715

1905—1919

ІЗВГГ—ІЗВКБ

*В XV—ліття
Національного Музея у Львові
його
Всещедрійшому Основникови
Високопреосвященному Митропо-
литі Галицькому
Кур АНДРЕЄВИ на Шептичах
ШЕПТИЦКОМУ*

*живим спомином величного діла
нехай буде отся книжечка.*

На сю книжку склалися лекції весною 1917 р. на курсах Фребеличок в Києві і Львівському Громадянству в маї 1918 р. та дещо з річних звітів Національного Музея у Львові 1910—1914 р.

Як перша спроба в області музеології, цієї мало обробленої на Україні дисципліни, ця книжечка — складена в 20-ліття музейницької праці автора — сповнить своє завдання, коли дасть привід до створення основ українського музейництва.

Львів, падолист—грудень 1918 р.

I. С.

Що таке музей?

Музейон, слово грецьке, святиня Муз, богинь — науки, поезії, мистецтва. А що в давнину в цих святинях складали люди найрізніщі і найцінніщі дари, що своїм мистецьким викінченням, науковим змістом, або своєю особливістю звертали на себе загальну увагу, та тому зберігалися в них з роду в рід, то пізніше стали називати іменем музейон — музей всяку збірку подібного рода річий. До нас дійшло багато звісток про такі давновік кі музеї поодиноких багатих горожан Еллади-Греції, Риму, Єгипту, що кохалися в прекрасному, вченому, або дивоглядному, та збирали: рідкої краси східні коври, злототкані матерії, статуї, образи, вази та гарну посуду, вироби золотарські та бронзові, писання вчених мужів і поетів, або дивовижні речі з недавніх часів життя чоловіка і велитів-звірів на землі.

Після того, як християнська віра перемогла давню віру народну, єлинську і римську, церкви християн стали такими осередками складання і збирання різноманітних дорогоцінностей зі всіх царин людської творчости. Тож вони стали осередками збирання творів штуки й науки, та предметів віри — особлившого почитання всіми вірними. Тим то в багатших міських церквах, та монастирських ризницях зберігалось чимало дорогоцінних тканин, риз, хрестів і богослужебних посудів, писаних на пергамені книг в дорогоцінних оправах, ікон, мощей святих, останків „мук Господніх“ і угодників божих. А що перші мистці, що стали працювати для церковного благоліпія, брали зразки для своєї творчости з того, що бачили довкруги себе, та чому їх навчила давнина, то між красою передхристиянських святинь Муз — музейон, та християнських церков і їх скарбниць було багато спільного.

Таким робом церкви й монастирські скарбниці середньовіччя продовжали збирати і зберігати твори давнього паганського і нового християнського мистецтва, дива природи і рук людських, святині віри (мощі, частиці орудій мук) і суєвірства (волос Богоматери, частина драбини Якова, кости і зуби великанів — в дійсности передпотопових

мамутів-слонів), дивної краси ікони і різьби, та воскові фігурк людей.

З XV-ого віку маємо вже декілька згадок про збірки поодиноких заможних людей, що цікавилися наукою, штукаю і взагалі різними дивами природи й життя. Оці збирачі старалися всіми способами зібрати те, що було виразом або джерелом розгадки таємниць світа. А що вони були одночасно й людьми віри, тож в їх збірках не бракувало самих ріжноманітних святинь, в роді: молока і волосів Богоматери, досок та гвоздів з ковчегу Ноя, олійку Магдалини Грішниці або Мироносиць, шнурка Юди, шишок з кедрів храму Соломона і т. п. Свої збірки називали вони кунсткамерами, себ-то світлицями чудесного й дивовижного.

Розміщення предметів в кунсткамерах відповідало вповні характерові збирання самого. Всюди все укладалося так, як прибувало — на стінах, полицях, столах, під столами, біля стін, на стелі, на долівці. Незаставленою оставала хіба одна вузка стежечка довкруги столів і скринь. На стінах і біля них були картини; на полицях ріжноманітні банки, пляшки, посуд, всяка вироба, книжки; зі стелі звисали засушені подоби різних звірів і гадів, олені роги, кости „велелюдів“ — в дійсности передпотопових слонів і носорогів.

Знаменним свідомством тому системагічному безпорядкові (безпорядочній системі) єсть інвентарь збірок Альбрехта V. з 1598 р., в 20 літ після смерти їх власника. В цьому інвентареві находимо математичні прилади між килимами і моделями міст, княжі портрети між склом та морськими чудовищами.

Поява великих мистців кисти і долота в Італії в 2-ій половині XV. в. як Леонарда да Вінчі, Михаїла Ангела, Рафаїла дала здоровіший напрям і самому збиранню. Лавро Медічі збирає тільки твори мистецтва — картини й різьби, та кладе своєю збіркою основи славної на весь світ галереї Uffizi у Флоренції. Папа Лев X. (1513—1521) основує Ватиканський Музей з багатою бібліотекою, галереєю штуки і збірками давнього мистецтва Еллади і Риму. Середня Європа має знов своїх мистців і любителів мистецтва, яким завдячуємо галерею Августа Саського (1553—1586) в Дрезні, та Рудольфа II (1576—1612) в Празі. За їх слідом пішли володарі інших країн Західної Європи, та з часом й інші частини світа.

Свідома і гаряча любов до інтересних і цінних предметів в різних володарів породила й особливіші способи збирання. Вони купували їх, слідили за ними через своїх агентів, присвоювали собі поодинокі речі з приватних збірок дорогою „позики на час“, або просто

грабували монастирські і церковні скарбниці. Грабіж творів штуки, книгозбірень і дорогоцінностей публично-державної власности знана нам від найдавніщих давен. Рим грабував Єгипет і Грецію, Византия Єгипет і Малу Азію, Византию грабували Венеція і Генуя та Хрестоносці, чимало награвив творів мистецтва і науки Наполеон, немало забрали їх в нинішню війну свої й чужі воєнні мародери.

В давнину збирали навіть так, як сьогодні закликають на ярмарках до театру ляльок. Свідоцтвом цьому єсть мотто до інвентаря придворної камери Галльського сирітського дому 1742 р.:

— Просить благать за рідкості, це не стид:
 бож не продають їх в кожному місті,
 тай всякий добре знає це, гадаю,
 що збірка дещо більша є за одну — однісенкую реч.
 Тим то всяк усе, що тільки має він зі старовини та рідкостей,
 нехай без лишньої скромности у скрині нашого добра кладе:
 а вся музейна братія доброю згадкою вшанує того ймення,
 чие воно найдеться на одній з речей.

Захоплення дивовижним, таємним, мистерним створило кунст-камери, оці праматерні джерела нинішніх музеїв у всій ріжноманітності їх. Говорять про це Samuelis von Qu'cheberg монахівського збирача 1565 р. *Inscriptiones vel Tituli theatri amplissimi, amplectentis rerum universitatis singulas materias et imagines eximias*. Ці написи були „провідником між мистерними і дивовижними речами, всяким рідким скарбом, дорогоцінним посудом, виробами і малюнками, яких тут немов у театрі якому старались ми зібрати, щоби частими огляданням та дотиканням скоро, легко й певно набувати особлишого знання поодиноких речей та подиву гідної мудрости“.

Про поступенний перехід духа людського від захоплення всіми загадками буття до бажання повчитися в якійсь одній царині життя, приглянутися до одних творів людської умітности, або випочати від буденщини в оточенню творів мистецтва серед високих дум про гармонію у всесвіті, та ніжного любовання прекрасним, свідчить розвиток музейного діла в Європі.

Таким робом музейництво стає одним з важніших проявів людського життя і особливої культурної праці та опіки, одним словом свого рода ціллю самою в собі.

На підставі сказаного про зміст і розвиток музейного діла на

південному заході Європи можемо ствердити ось що: збірки цінних творів штуки і науки, таємничих див природи і святинь віри — в храмах і церквах були тільки вислідом принагідної любови і цікавості людини для проявів життя взагалі та її вражливості на все величне, незвичайне і таємниче. Збірки кунсткамер були вже виразами невсипучої діяльності одиниці, що хотіла заспокоїти вповні бажання свого духа — пізнати вселенну, та в осущенню цього проявити своє єство.

З хвилею оконченого зрозуміння людством, що найкращим виразом самопрояви чоловіка єсть твори його духа, отже мистецтво, поезія і наука, збирання і зберігання предметів гідних уваги відбувається як одна з самовистарчаючих цілий життя одиничного і збірного в отсих трьох напрямках. Тож у сучасному музеєві чоловік хоче найти або прекрасне, або повчаюче, або дивовижно-таємне, щоби в цім найти основу для будущих форм свого творчого життя.

Музей в нинішньому розумінню, це: або скарбниця творчості людини у звязку із всесвітом, або образ частини життя всесвіту. В першому рядові музей служить штуці, поглибленню і поширенню естетичного смаку. Він веде видця в країну взнеслого, в царство духа, захожуючи його нераз не зважати на сіру буденщину, відпочивати від неї в царині краси, свободної людської творчості, та самому знятись до здійснення пізнаної краси у власному житті. В другому разові музей своїми збірками повчає видця про зовнішню різноманітність життя у світі, та про його внутрішню одність. Уважний видець природничого, технічного, промислово-торговельного і т. п. музеїв пізнає тисячі звязків, якими лучиться людина зі всесвітом, як його атом, та одночасно бачить силу розуму чоловіка над цею видимою безконечністю.

Литература.

- Th. Volbehr: Das „Theatrum Quicckebergicum“, ein Museumstraum der Renaissance (Museumskunde 1909-V)
 Там же і про збірки Альбрехта V + 1579 р.
 Volbehr — Sammel Tendenzen des XVII-ten Jahrhunderts (Mskde V.)
 Dr. Lorentz Hofman *Θαυματοφυλάκιον*, Halle 1625.
 Dr. J. D. Major (D. B. M. D.) Unvorgreifliches Bedenken von Kunst und Naturalien Kammern insgesamt 1674 H.
 M. Sauerlandt — Die Naturalien kammer des Hallschen Waisenhauses (Mskde VII, 1911)
 Там же й про Museum medicum доктора I. F. Kneupera.
 Jul. v. Schlosser: Die Kunst — und Wunderkammern der Spätrenaissance. (Monographien des Kunstgewerbes XI) Leipzig 1908.

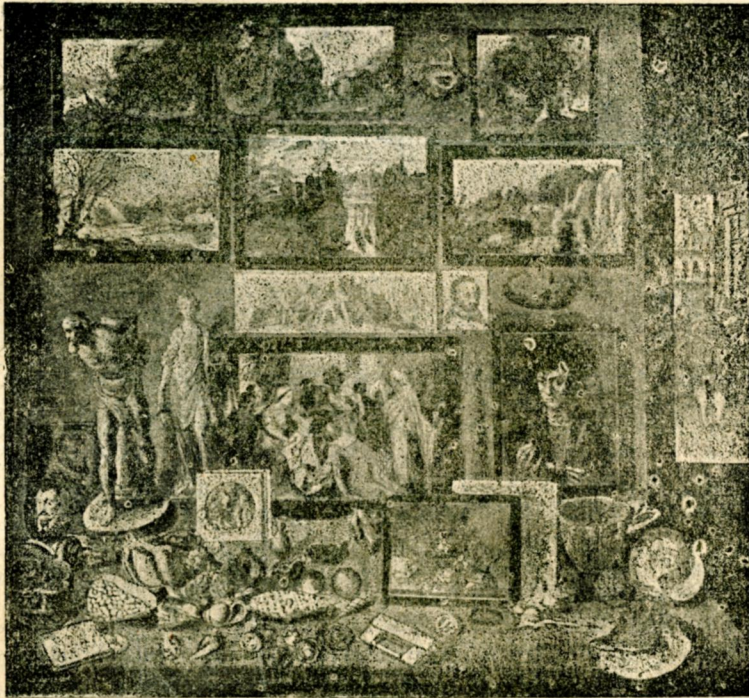
K. Chytil: Die Kunst in Prag zur Zeit Rudolf II. Prag 1904
Raritäten Kammer. Museum Wormianum. (Mskde 1906.)

Neickel: Museographia oder Anleitung zum rechten Begriff und nützlicher Anleitung
der Museorum oder Raritäten Kammern. Leipzig 1727.

Види кунсткамер на картинах:

Франца Франкен iun. і Gurriaen Pohl у Відні та Hendrik van der Brocht в Петроградськiм Ермітажі.

V. Scherer — Galerieneinrichtungen im 18-ten Jahrhundert (Mskde X. 1914).



Вид кунсткамери з картини Тенієрса.

З російського музейництва.

Огляд російського музейництва важний для нас по самій суті, та тому, що на ньому легше всего зобразити розвиток музейного діла значної частини України, що довгі літа розвивала свої музеї під пере-можним впливом музейницьких напрямків і ідей російської держави. Крім того належить пам'ятати, що в значній частині більших російських музеїв знаходиться чимало пам'яток і предметів культурно-наці-онального життя України, чим ці музеї для нас ближчі інших музеїв.

Церковні і монастирські скарбниці — ризниці Росії єть від віків основними зародчими клітинами музейного діла всіх важніших збірок істо-ричних осередків Великої Росії і Білоруси, як: Новгород, Ростов, Владімір, Суздаль, Тверь, Москва, Ярослав, Кострома — Смоленск, Минск, Вильно. В цих скарбницях зберігалися з роду в рід від XI-го віку і по нині-шній день найцінніші пам'ятки східнослов'янського письменства, доро-гоцінні ризи і посуду церковні, та всякі ікони — мозаїчні і фрескові на стінах, мальовані на дошках, шиті шовками золотом і жемчугом на пеленах, відливані в бронзі, або ковані та тиснені (штамповані) в шля-хотних металевих листах. Крім цих предметів в них було чимало стар-овіцької обстанови і поведінки, а самі скарбниці і церковно-мона-стирські будівлі були творами давнього стилю слов'яно-византійського і вчасного романського, або своєрідно переробленого якого иншого будівництва, та як такі оставали живими свідками особливого життя давнини. Очевидно не обійшло в цих збірках і без особливих свя-тинь віри і релігійного почитання загального та місцевого, про яких була вже вище згадка.

Петро I. в часі своєї подорожі по Західній Європі захопився був всякими „раритетами“ — дивовижами, особливо ж з царини природи і техніки, які він став збирати і велів набувати для своєї кунсткамери. З дороги привіз він чимало природничих оказів. До цього долучив він всяких уродів людських і звірячих, які велів указом 1718 р. збирати

в усій Росії по установленій таксі, та анатомичний кабінет взагалі і моделі кораблів. Усе те 1722 р. в особнім поміщенню передав він до береження та ужитку гурткові вчених, збільшаючи ці збірки новими набутками і власними виробами.

За наслідників Петра I. упорядковано ще Оружейну Палату, в якій стали зберігати царські регалії, всякі рідкості, кінську упряж, ріжну зброю. Таким робом при царському дворі закладано перші підвалини музейного діла в Росії. Розвинула його і поставила на належний шлях Катерина II. оснований Ермітажа (Érémítage — уєдинення).

Цариця бажала серед творів мистецтва і науки випочивати після державних трудів в кружкові людей розумних, освічених і інтересних своїм світоглядом. Для цього вона й створила Ермітаж, збудований архитектом В. де-ла Мотт 1765 р. і перенесла тудя з двірця багату бібліотеку, мистецькі твори новітні і давнього світа, дорожочінні виробы з бронзу і порцеляни, стилеву обстанову. Ермітаж став скоро за тісний для всего нагромадженого добра, тож його добудовує Фельтон 1773 — 5, а опісля Кваренги 1780 — 1787. Таким чином цариця Катерина II. полишила по собі одну з найкращих будівель Петрограда, та одну з найзнаменитших збірок світа. Внутрішнє багатство скарбів штуки і науки було обставлене зовнішньою пишністю будівлі та обстанови в повній гармонії. В 1852 р. відкрито цей музей і для публики з захованням ріжних придворних церемоній, а 1866 р. зроблено його загально доступним за невеликою платою.

Ермітаж обіймає пять відділів: 1) Галерею картин, гравюр і оригінальних рисунків, з чого виставлено 1837 образів одних тільки визначних мистців італійських, еспанських, німецьких, французьких, фламандських, голандських і англійських XV — X III в.; а зібрано більш 12.000 оригінальних рисунків переважно французьких художників і більше 200. 000 гравюр визначних рисівників і граверів.

2) У відділові класичного мистецтва находимо пам'ятки єгипської штуки часу пірамід, грецької і римської різьби, посуду і всякої мистецької виробы, ніжно різаних камінців з перстенів (камеї — гемми); предмети часів грецького осадництва на північному побережжю Чорного моря та з доби переселення народів через територію південно — східньої Європи.

3) В нумизматичному відділові находимо більш 300.000 монет всіх часів і народів, та всяких історичних медалів, представлених найкращими оказами.

4) Осібний відділ присвячений Середновіччю і добі Відродження

з їх збруєю, кінськими уборами, панцирями, мистецькими виробами з дерева, кости і металу, коврами і тканими, всяким посудом і обстановою.

5) В кабінеті Петра I. зібрані особисті пам'ятки цього володаря і реформатора Росії, портрети і мініятури визначних діячів його доби, предмети роскоші і золотарства, та ноша і обстановка цього часу.

Збірки оці звиджує рік-річно 100—150.000 людей. Ничого дивного тому, що на ведення цього державно-світового музею приходить рік-річно тратити величезні суми грошеві, як на персонал службово-фаховий, так і на зберігання (консервацію) зібраного, та набування нового.

Рівнож царський двір дав почин для музеїв Академії Художеств і Академії Наук, котрі поступово обіймали щораз то ширші круги ділання, поки не стали осередками самобутнього мистецтва і власної науки у Росії. Безперечно, що дуже важну роль в створенню отсих музеїв відіграв особистий почин поодиноких діячів, що — покликані царями до ведення оцих справ — вміли повести їх для загального добра. Але на цім місци мусимо ствердити, що розвиток музейництва в Росії, подібно як і на Заході, був виразом певного захоплення питаннями і творами мистецтва та науки зі сторони одиниць, в Росії давнього часу переважно володарів, що в дану добу порядкували всіми грошевими справами, та не жаліла коштів на музейне діло.

Идучи раз наміченим шляхом збирання творів мистецтва і науки для загального вжитку, опікуни й творці музейного діла в Росії мусили звернути особлившу увагу на національну творчість, яку довелося зображати в осібних відділах музеях. Тим то в музеях обох російських Академій находимо більше памяток місцевого походження російського, але все таки не в такій кількості і якості, як це вдавалося доставати завсе царському дворови, що в 1897 р. відчинив новий осередок російського мистецтва т. н. Русській Музей. Новий осередок мистецтва Росії не тільки своїм приміщенням (великокняжим дворцем в стариннім парку в середмістю), але й зібраним багатством творів мистецтва російських художників XVIII—XIX. в., та слов'яно-візантійської іконописи XI—XVII. в. заняв зразу саме визначне місце серед російських і світових національних музеїв.

Доповняється оцей Русській Музей широкозадуманим та складеним автономним Етнографічним Відділом, що обіймає в собі предмети побуту народів великоруського, українського і білоруського, та чужих народів півночі, сходу і півдня Росії.

Круг столичних світової слави збірок Петрограда замикає Пуб-

лична Бібліотека, що своїми скарбами старовіцьких рукописів, рисунків, мініятур, рідких стародруків і гравюр, та добірної книгозбірні — стоїть поруч світових книгозбірень Ватиканської, Національної Паризької і Бритійського Музея в Лондоні — на рівні.

* * *

Москва зпершу була менше щаслива на музеї державні, бо в ній царі пробували рідко. Зате вона мала все величезні скарби дорогоцінних пам'яток минулої столичної слави в своїх храмах, монастирях і двірці-Кремлі, та в бувших патріарших дворах. Були в неї одначе свої любителі і невтомимі збирачі старовини і мистецтва, з яких найважливіші: граф Румянцев, купці браття Третьякові, Щукин, Боткін, та граф Уваров. Завдяки цим людям Москва одержала протягом ХІХ. в. Публичний і Румянцевський Музеї з багатою бібліотекою, картинною галереєю і етнографічним відділом кн. Дашкова; одну з найкращих в Європі національну галерею русского мистецтва братів Третьякових, цінну галерею західно-європейського мистецтва Боткіна. Збірки Уварова (рукописи і стародруки, археологія), та Щукина (я. в. + іконопись, мистецтво, тканини, скло і порцеляна) перейшли на власність Русского исторического Музея в Москві, виставленого на приватні кошти 1873—1883. р. Державна влада заопікувалася вже готовими збірками гр. Румянцева, купця Солдатенкова і кн. Дашкова, одчиняючи Публичний і Румянцевський Музеї, а відтак Історичний. Випосажувала вона тільки поодинокі відділи університетських збірок, з яких виділила в 1910 р. „Музей изящныхъ искусствъ“ в самостійну загально-доступну інституцію, що в дійсности може повеличатися на всю Європу царським випосаженням внутрішнім — відливів гипсових з творів штуки, та зовнішнім.

Для зразку природного розвитку музейного діла в Росії належить остановитись дещо довше біля Московського Історичного Музея. Викінчений на приватні кошти в 1883 р. цей музей поставив собі за ціль зібрати всі необхідні пам'ятки — будь-то в оригіналах, будь-то в копіях, якіб дали ясну картину культурно-історичного розвитку Росії з прадавніх часів по найновішу добу. Для цього навіть відповідно будовано музейний дім, призначаючи заздалегідь стилеві приміщення для поодиноких діб історичного розвитку Росії, а саме: 5 зал для доісторичних часів, 2 грецьким колоніям півдня Росії (Україні Чорноморської), по одній для Скифів, Христіанства європейського до 988 р., 2 салі Київській добі, 1 для Новгороду і Пскова, 2 для Володимиро-Суздальського князівства, по одній для Ростова, Москви до ХV. в.,

Західної Руси, Литви і поодиноким великим князям московським до смутної доби, та 17 саль для часу Романових.

Очевидно, що при такому планові дуже багато відділів ще по останні часи позіставали недоступними для широкої суспільності. Але музей постійно ріс, особливо завдяки таким великим записам як Щукина в Москві, гр. Уварова в Поріччю і княгині Тенішевої в Смоленску. Одна збірка Щукина, передана музеєві в 1905 р., відразу була значно більша, як питомі збірки музея за час 1883—1905 р. На її розміщення, зберігання і опис треба було аж 300.000 рублів, тож не дивниця, що на належне випosaження 20-ти невикінчених саль-збірок потрібно було більш одного міліона рублів.

Декому могло би здаватися, що ці великанські кошти є тільки виразом певної роскоші та гойности, присущої нераз самовілляю. Коли одначе розважимо дійсну ціну всіх збірок, що входять в склад сего музея, з яких деякі виражаються в 1913 р. цифрами: 13.000 рукописів, 80.000 історичних портретів, гравюр і літографій, 600.000 томів бібліотеки по історії, археології, етнографії і штуці, то зрозуміємо пряму залежність росту видатків від приросту збірок.

План діяльності московського історичного музея вилкає також деякі міркування. Цей музей має обняти культурно-історичний розвиток держави російської, яка з XV. віку перестала бути національно-однотільним тілом. Через те музей мусить змішувати границі діб з національно-територіальними і субективно, з точки державности, оцінювати прояви життя територій і націй. Тим то його збірки не можуть бути так однотільні і повні як в інших музеях, що мають дещо вужчі що до змісту та області завдання. З другого боку музей такий не може відмовитись від набування визначних речей з царини мистецтва і умітности, незалежно від їх історичної ваги, отже він буде нераз в сумнівові що до границь своєї діяльності, особливо в області творів якогось територіально-національного походження. Тому то поступенно мусить він звужувати рамки своєї діяльності переважно до території одної пануючої нації, та до кращих пам'яток мистецтва і умітности ріжно-національних областей.

Найкращим одначе виходом з доконечної нерівномірности збірок такого музею може бути принцип збирання тих пам'яток культурно-національного життя поодиноких частин державного тіла, які носять виразні ціхи взаємного впливу — звязку між проявами культурно-національної творчости т. н. пануючої нації і підчинених націй.

Литература.

Статті про поодинокі музеї столиці Росії в „Энциклопедическом Словарѣ Брокгауса и Ефрона,“ їх річні звіти п. з. Отчеты, Каталоги, та Описи поодиноких збірок. Популярні огляди важніших збірок у видавництві „Знаніє для всѣхъ П. П.

Сойкина“ з численними добірними ілюстраціями:

„Наши художественныя сокровища — Русскій Музей“,

„Сокровища императорскаго Эрмитажа“ — Э Старка. СПб. 1915

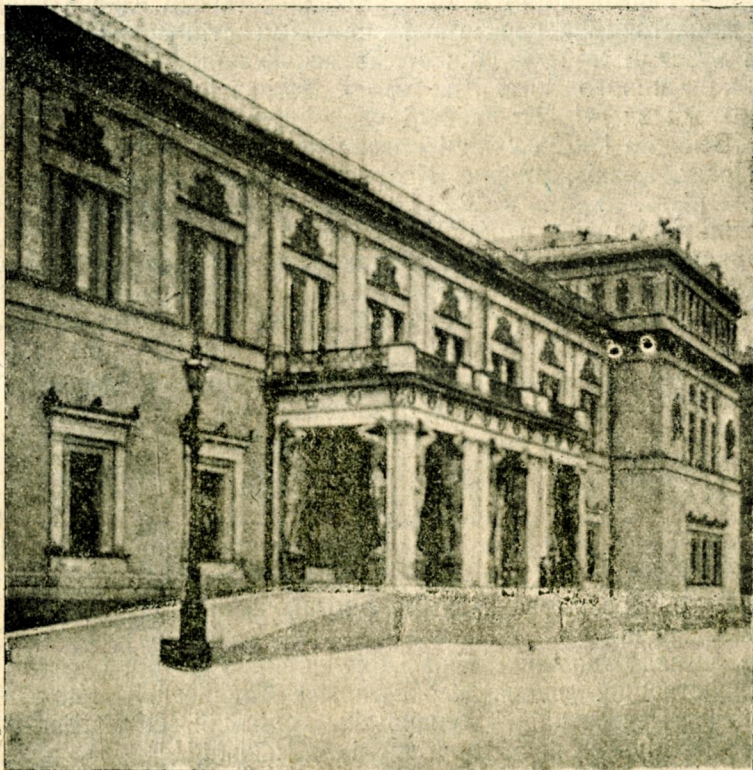
„Колыбель русскаго искусства — Академія Художеств“ — Э Старка.

„Русская національная живопись“ — В. Никольскаго СПб. 1916.

О. Бѣлаевъ — Кабинетъ Петра Великаго, СПб. 1800.

Опись предметамъ Кабинета Петра Вел. — 1837, 1844.

Бар. Ливенъ — Путеводитель по кабинету Петра Вел. — 1902.



Эрмитаж.

Децо про музеї Київа й України.

Першим найважнішим музеєм України єсть сам Київ з своїми урочищами, монастирями, церквами і останками стін великокняжої доби. З такими музеями — городами стрічаємось усюди. Поминаєм завмерлі памятки колишнього життя, як Трою, Помпеї і Геркуланум, згадаємо тільки про живих свідків давньої давнини — Афіни, Рим, Царгород, Равенну, Венецію і всі важніщі столиці національних держав — Буду, Відень, Прагу, Краків, Вильно, Новгород, Москву та багатò інших — їмже числа ність.

О скільки одначе в інших осередках культурно-національного життя горяче дбали про живих прекрасних свідків давньої бувальщини, Київу найменше пощастилося в цім. Його руйновали постійно від віків по останню хвилю полчища диких орд та зависних сусідів. Одні руйновали в сліпій руйницькій злобі, а другі — домашні „строїтелі“ усердно стирали з нього весь блеск пишної колишньої краси — чи то перебудовами, чи над — і прибудовами. Правда з руїн не воскресити бувалого життя, а в будівлях легко віднайти та відчитати золоті сторінки бувальщини, але все те як раз робить Київ більше музеєм XVII — XVIII в., як живим свідком X — XVI в. Мати городів руських не успіла заховати всіх ярких слідів своєї великокняжої пишности і величи. Не має в нім золотих воріт з церквою Благовіщення, церкв — Ірининської і Десятинної, княжих теремів і оборонних валів, а решта чи то перебудована, чи то опоганена недбальством і несмаком доволітних хазяїв.

Зате чимало давнини Київської зібрано в його семи музеях і семи найстарших церквах-монастирях: Софійській, Михайлівській, Кирилівській, Печерській — Успенській, Троїцькій, Берестово-Спаській і Видубицькій. Музеї Київські : публичні — Миський і Церковно-археологічний доступні загально; Лаврський, Общества охрани памятников, Университетський — мало доступні, Українського Наукового Т-ва ще неуря-

джений, та приватний Ханенків — найцінніший у Києві, доступний тільки за дозволом властительки В. Н. Ханенкової.

З Київських музеїв тільки Мійський по мистецтву і промислові (Художественно-Промышленный) ведеться як самостійна інституція, всі інші є — так сказатиб — для домогового ужитку, крім Ханенківського, що постійно збільшується завдяки особистому старанню властительки.

Що до характеру збірок, то всі вони приблизно одного змісту, крім Мійського і Наукового Т-ва, в яких є багато предметів українського народного побуту. Отже: предмети прадавньої давнини з розкопаних могил, курганів і городищ, обломків київських старовинних будівель, бронзових і дещо золотих предметів великокняжої слов'яно-византійської доби, вироби золотарські, скляні і глиняні, матерії, ризи, церковні посуду і хрести, килими, ікони і новітні картини, рукописи, акти, стародруки. Якістю одначе вони між собою не рівні.

Невелика збірка Лаврська, та спеціальна церковно-археологічна Духовної Академії для України мають значно більше прямого значіння, як напр. Ханенківська інтернаціональна збірка; зате археологічний відділ Ханенка, що ввійшов в уснову 5-ти обемистих томів „Древности Придніпровья“, належить до найперших збірок України після однородного відділу Єрмитажа.

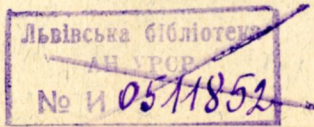
* * *

Одноцільно українським музеєм в повнім того слова значінню є в Києві тільки Мійський мистецко-промисловий (Городской художественно-промышленный и научный Музей) з своїми відділами: археологічним, історичним, нумизматичним, етнографічним, художньо-промисловим, мистецьким і Старого Києва.

Дуже повчаюа історія його основання. Кружок любителів і знавців старини Придніпів'я рішив був ще в 1888 р. приступити до збирання гроша на будову обласного — краювого музея. В цьому кружкові працювали багатирі — дуки Терещенко, Ханенко, єврей Бродський, українці — Антонович, Лебединцеві, Лазаревський і звісний дослідник староруського мистецтва великорус Прахов. До думки про доконечну потребу обласного музея прихилився і уряд в особі генералгубернатора Дрентельна. Але по його смерті влада заборонила дальшу працю біля здійснення цього заміру резолюцією: „по свѣдѣніям, собранным по губернии, в учрежденіи подобнаго рода нужды не представляется“. Тільки 1894. р. дозволив кружкові ген-губ. Игнатъев дальшу діяльність,

Про музеї та музейництво.

2



яка закінчилася після побуту царя Миколи II. в Києві даром 100.000 рб. з державної каси на музейну будову. Місто дало простору площу, а родина Терещенків 108.000 рб., решту 35.000 зложили інші особи. Музей віддано до загального ужитку 30 грудня 1904 р.

Оцей музей задуманий його основниками — як обласний київського генералгубернаторства — в дійсности став осередним українським музеєм, що очивидно передбачали занадто усердні представники влади централісти — обрусителі, заборонивши на деякий час діяльність музейного кружка. Музей і не міг бути іншим, коли його збірки склалися переважно з предметів давнини Київщини, Поділля, Волині, Чернігівщини, Полтавщини. Але одночасно він мусів звертати увагу і на старовину інших націй, особливо жидівської і польської, що живе в доволі значних групах по містах правобіч Дніпра. На неї звернув він увагу тільки частково, залежно від звязків чужонаціональної старовини з життям українського населення і тим робом теоретично Київський Музей став дійсним історично-людовим музеєм українського народа, та вдатніше розв'язав питання про круг своєї діяльності, як Московський Історичний Музей.

Не можна одначе цього сказати про практичне виконання наміченої задачі. Музеї Росії старалися до певної міри обмежати круг своєї діяльності і виставляти тільки якісєво найцінніше, прячучи решту в складах музейних відділів. Вчинив так і Московський Історичний Музей. Київський Музей пішов іншим шляхом, стараючись дати повний образ культурно національного життя і людowego побуту як найбільшим числом виставлених предметів, без особливої уваги на якість форми — змісту виставленого. Через це в Київському Музеєви не має тої прозорости в зображенні поодиноких діб і виразів життя національного, як би це було бажане для справи, та що так вдячно переведено в музеях прикладного мистецтва нпр. Штігліца в Петрограді і Строганових в Москві.

В Київському Міськiм Музею замічаємо спір якости зі скількістю як природний наслідок осущення його потенцій, тоб то необхідного переходу до форми культурно-національного українського музею. Це очивидно факт найбільжчої будучини, в якій завдяки зрозумінню суспільно-державного значіння одноцільного історично-обласного музею, мусить наступити природна злука всіх київських музеїв, як однородних по своїм змістам, в один величавий Національний Музей України.

* * *

Ще яркіше виступає оця дробничкова розбитість, що дуже нага-

дує середньовічні кунсткамери, в музейних збірках Чернигова. Є їх в невеличкому губернському місті аж п'ять: Української старовини Тарновського, Єпархіальний церковно-археологічний, Архівної Комісії, Товариства охорони старовини і Троїце-Ілінського Монастиря. Назву музею своїм багатством зазслугує одначе тільки збірка В. Тарновського, прочі збірочки є хиба виразом великого нерозуміння з боку самих власників для ідеї музейної справи, та міжсусідського непорозуміння людей ріжних суспільно-національних світоглядів.

В музею української старовини Тарновського зберігається значна скількість предметів археологічних, козаччини XVII — XVIII. в., українських портретів і костюмів, та дорогоцінний відділ рукописів, рисунків і особистих пам'яток Шевченка. Цей музей має своє приміщення, правда далеченько від міста, та персонал, що його зберігає, хоча не все по музейному.

Інші музеї, приміщені в одній, багато в двох комнатах, без належного світла і обстанови, та з принагідним персоналом, Монастирська збірка має дещо цінного з риз, церковних посудів і стародруків та останків колишньої друкарні. Всі разом добре розміщені по добам і відділам у відповідному будинкові, становили би дійсні гордощі Чергова та всієї України, до чого мабуть з часом прийде.

З інших українських музеїв як про самих інтересних і багатих належить згадати Катеринославський археологічний і козацько-запорозький, Полтавський земський з етнографічним, археологічним і природничим відділами, Харківський і Одеський університетські церковно-археологічні, такийже єпархіальний в Кам'янці Подільському. Житомирський єпархіальний, та Холмський мало доступні, а такийже Полтавський тільки знищив через недогляд дорогоцінну збірку старинних українських килимів, рукописів і стародруків, що їх зіла міль, червоточина та пліснь.

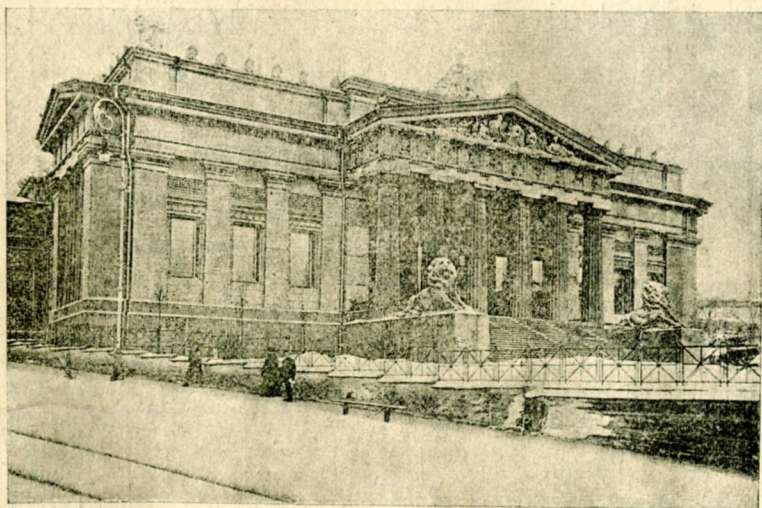
* * *

Цевеселий образ музейництва на Україні. Усі змагання розбиті, без зрозуміння їх ваги збоку широких суспільних верств, без сталої — з малими винятками — грошевої допомоги, без відповідного приміщення і фахового ведення — животиють українські збірки, поки їх не виведе на широкий шлях музеологічного життя природна сила і воля державного ладу українського народу. Нові умовини культурно-національного життя України створють певно ту тривку основу розвитку

українського музейництва, на якій тільки може наступити необхідна злука національного з міжнароднім, як тлом цілої сіти поважних культурно-національних музеїв України.

Литература.

- Древности Россійскаго Государства, Кіев. Софійській Соборъ, СПб. 1871—1887
 Русскія древности (И. Толстой — Н. Кондаков) СПб. 1889 — 99.
 Освященіе и открытіе Кіевскаго Художественно-промышленнаго и научнаго музея, К. 1905.
 Отчеты, річні звіти цьогож музея до 1915 р.
 Н. Петров — Указатель (1897) і Альбом до топримѣчательностей Церковно археологическаго Музея при Кіевской Духовной Академіи. (I—IV) Видання Ханенків:
 Древности Приднѣпровья I — V К. 1908.
 Русскія древности (великокняжа доба) і Collection Chanenko (картинна галерея) Б. В. Грінченка — Каталогъ музея украинскихъ древностей В. В. Тарновскаго. Чернигов 1900.
 Описи музеїв Скаржинської в Лубнях і Поля в Катеринославі, та річні звіти в земських справозданнях.
 Съдінскій Є. протоіер. — Опись предметов старины Музея Подольскаго церковнаго историко-археологическаго Общества. Каменецъ-Подольскъ 1909 р.
 E. Batchinsky — Musées Ukrainiens, Lausanne 1916.



Міський Музей у Києві.

Збірки Галицької України. Національний Музей у Львові.

В розиткові музейництва Росії і України можна завважати поступенну байдужність державних чинників для музейної справи в міру віддалі осідку музею від державного осередку. Початок повстання і творення музеїв Петрограду — царської столиці — належить переважно до володарів; в Москві організують музеї різні засібні любителі, а тільки згодом готові збірки переходять під сталий заряд держави. На Україні усе музейництво — витвір особових старань та коштів, до яких згодом — у виключних випадках — причинюється дечим держава, переважнож місцеве земство, або міські управи. Рівнож маліє в міру віддалі від державно-політичного осередку і скількість та якість збірок.

Це саме можемо ствердити в галицькому музейництві тим паче, що Галицька Україна довгі часи не користувалася ніякою — не то державною, але й навіть національно-самоуправною незалежністю. Звідси пішло се особлиwsze явище, що в Галичині було стільки музеїв, скільки старинних монастирів та церквівок. З них то черпали повними пригорщами цінні пам'ятки старовини — книжної, іконної, золотарської, різаної, тканой — збірки столичних антикварів і приватних збирачів, без всякого хісна для природних власників цієї старовини Українців — галичан. Бо й не було між ними до початку ХІХ. в. нікого, хтоб дійсно розумів вагу власної національної збірки. А коли з'явився чоловік, що мав з обов'язку свого заняття — історика подбати про неї, то й він, Зубрицький, цинив тільки історичний документ до хвилі його прочитання і скопювання для своєї історії, опісля спокійно відсилав використаний документ в бібліотеки Петрограда або Києва, де вважав для них за найвідповідніше знаходитися. Те саме діялося і в наших монастирях, що цинили тільки документи актуальної правної вартости, а решту старовини з спокійною совістю пускали через приватні руки у широкий світ.

Правда діялося воно всюди те саме, але нігде не причинили через те стільки шкоди для кращої справи культурно-національного життя, як саме на Галицькій Україні, що вспіла заховати на місці в своїх руках тільки три пергамяніві пам'ятки свого писменства XI—XIV в., хоча їх поза її границями знаходиться більше п'ятнадцяти! Галичина не має ні одного списка своєї літописи, хоча мала його колись в бібліотеці Лавровського Івана та в т. з. Хлебниковському екземпляреві! Мало зберігла вона тих первісних ікон, золотарських виробів, та дорогіших гаптованих риз, яких діставала колись від молдавських господарів, московських царів, та своїх боярських родів, хоча про них чимало говорить в різних актах. Одно згоріло, друге забрали на золотий скарб австрійської держави, чимало розшарпали свої й чужі.

Тільки дрібні останки дійшли до нас з бувшого дійсного великоліпія Галицьких і Крилоських церков і монастирів, Волоської церкви, св. Пятниці і св. Онуфрія у Львові, та Скиту Манявського. Як багато було в Галичині оцего добра умієности, мистецтва і письменства, та як мало його вміли цінити сучасники навіть дуже освічені, свідчать про це всякі реєстри церковних ризниць львівських XVI—XVII в., та дорогіші, хоч дуже короткі й одноманітні описи церковних інвентарів Миколи Шадурського 60-тих рр. XVIII в.

Мимо того одначе, ще дуже багато спаслося від зубищів часу і людської байдужности завдяки як раз старанню горстки людей, що відчули всю вагу рідної старовини. Назвемо тут тільки перших діячів на цім полі: Могильницького і Лавровського, каноників перемиських, Гарасевича і Петрушевича львівських, та митрополита Левицького. Їх діяльність в користь рідного музейництва починається в 20-тих рр. XIX в. і відразу дає значні висліди. Лавровський зібрав значну бібліотеку стародруків і рукописів, що враз з його богословською книгозбирнею стала основою поважної бібліотеки гр. к. Перемиської Капітули. Гарасевич зібрав чималий архив документів до історії української церкви, а за його приміром митрополит Левицький став збирати рукописи і стародруки, не жаліючи на їх заховання (оправи!) кошту.

Живіщий національний рух 1848 р. виразився між инчим і в ключові до всіх Русинів-Галичан берігти і збирати пам'ятки давнини. Найкраще здійснив це каноник Антін Петрушевич, що став запопадливо збирати всяку національну старовину, чим в дійсности положив тривкі основи під збірки Народного Дому у Львові — передісторичної археології, історичних портретів, церковної старовини, рукописів, документів, стародруків і т. п. Особлиwsze замилування невтомимого збирача і громадське зрозуміння для цієї справи дали Галицькій Україні з за-

тратою невеликих коштів першу дуже цінну збірку Народного Дому у Львові вже в 70-тих рр., яка стала загальнодоступною від 1901 р.

В міру сего, як культурно-національне життя Галичини стало розбиватися на осібні громадсько-національні напрямки, стали з'являтися нові осередки збирання і зберігання рідної старовини: 1868 р. Просвіта, 1874 Наукове Товариство імени Шевченка, 1888 Ставропігійський Інститут. З них самостійно повели справу музейницьку тільки Ставропігія і Наукове Товариство; обіж інституції тільки завдяки невсипучим старанням біля цієї справи своїх довголітніх голів — професорів Шараневича і Грушевського.

Перший приступив до організації музею Шараневич. Скориставши з досвіду краєвої археологічної польсько-руської (української) вистави 1885 р., він порішив вшанувати 300-ліття оснування Успенського Ставропігійного Брацтва церковно-археологічною виставою. Виставу влаштував він при допомозі Брацтва з предметів ризниці Волоської церкви, Братського Архиву, галицьких монастирів і церков — в пяти невеликих низких комнатах Інститута. Ця вистава була першою спробою самостійного галицького музею, і безперечно найсвітлішою сторінкою в тихому житті величавої галицької давнини. Все життя країни воскресло перед очима видців. Останки передпотопних велитів — звірюк, прадавнього чоловіка — звіря, повелителя світа Риму, переселення народів і Середновіччя говорили до видця таємними словами матери-землі, що їх зберігає ще незвісну силу. Пергамініві рукописи і документи, на причуд гарні окраси рукописів XV — XVII в., стародруки і штихи XV — XVIII в., багаті старинні фелони і церковні посуду, ніжно різблені хрести і ікони — от великі культурно-національні придбання українського народу, що вперве засвідчили широким верствам громадянства прадавнє культурне життя країни і її населення.

Після цієї ювілейної вистави значна частина предметів позістала власністю Ставропігійського Інститута і враз з його братськими пам'ятками створила основу Ставропігійського Музею у Львові, що спровола за життя Основника ріс особливо в відділах — археології, якою Шараневич залюбки займався, ведучи розкопи в Чехах біля Бродів, та рукописів, стародруків, що їх церкви радо вимінювали на нові бого-служебні книги братської друкарні.

Початок другого зряду українського музею у Львові припадає на 90-ті рр. XIX. р., коли професор Михайло Грушевський розпочав свою довголітню діяльність в Науковім Т-ві ім. Шевченка. В силу тодішніх обставин в Росії львівське Наукове Т-во було одиноким свобідним осередком культури-науки всієї України, тож природно належало його

вивіновати всіма тими засобами наукової праці, без яких не має її. Тим то львівське Наукове Т-во звернуло бачну увагу на бібліотеку і музей, що вскорі стали дійсними виразами дуже живої діяльності. Бібліотека обняла перш за все всю розлогу царину українознавства, а музей став рости головню в двох напрямках найблизчих самому проф. Грушевському і українцям з Росії — археології і етнографії. Антонович, Вовк, Грушевський з України, Франко і Гнатюк з Галичини — ось головні діячі, що найбільше попрацювали для розвитку Музея науков. Т-ва ім. Шевченка, поки він не став таким відділом Т-ва, для якого мусіли вже держава й край причинитись офіційною підмогою. В розвиткові українського музейництва в Галичині це одинокий випадок, що музейна справа — розпочата одиницею в громадянсько-національній інституції — одержала якусь підмогу від влади. Завдяки цій підмозі Музей Наукового Т-ва ім. Шевченка займає від 1914 р. 12 просторих світлиць над товариською бібліотекою у власному домові, близько середмістя.

* * *

Хоча в 1905 р. у Львові були три українські публичні музеї: Народного Дому і Петрушевича (і велика світлиця), Ставропігійського Інститута (з просторі світлиці), Науковго Т-ва ім. Шевченка (в канцеляріях і складах), то все таки кожному, що тільки приблизно знав музейне діло, було ясно, що в дійсности у Львові немає ще українського музею. Ні одно з названих товариств не вважало свого музею самоуправним, залежним тільки від музейних потреб і приписів закладом. Ні один музей не був хоч би в часті відповідно приміщений; ні один не мав сталого фахового персоналу, про описи й каталоги вже й не згадувати; ні один не мав ясно означеного плану діяльності, — через що чимало дуже цінної старовини нищилось і пропадало безслідно, або вивозилось поза границі краю у чужі збірки.

Покласти край оцему небажаному явищу рішив галицький Митрополит Андрей граф Шептицький, що вже від свого батька та визначної рідні перейняв був традиційну пошану для памяток старовини глибокої. Побут в осередках світової культури й захоплення византійською старовиною та первнями національного мистецтва, життя в манастирях Галицької України серед останків будівель, бібліотек, ікон і риз XV—XVIII. в. тільки розявив в нім ту діяльну любов до місцевої рідної старовини, якої в такій силі не було ще ни в кого з його галицьких попередників. Як єпископ станиславівський він ближче пізнав в часі обіздів єпархії Покуття і Гуцульщину з їх великим багац-

твом церковної старовини, а на митрополичому престолі у Львові мав він нагоду пізнати велику вагу Поділля і Підгір'я як в історії церковного будівництва, так і іконного малярства. Сам естет-знавець мистецтва, навіть з мистецьким хистом в рисункові, митрополит Андрей Шептицький поглянув на всі останки культурно національного життя Галицької України з боку мистецтва і стилю у зв'язку з церковним обрядом і людозим побутом. Одним словом, митрополит захопився живою красою, природним розмахом і свобідною повагою минулого життя своєї батьківщини, та забажав її показати з цієї сторони всему світові з дійсною користю для найближчої собі сучасности.

Зібрані — за час цього захоплення пам'ятками давнини — речі: рукокописи, стародруки, ікони, акти і дещо церковної обстанови він складає в марті 1905 р. в основу Церковного Музею у Львові, який приміщає на митрополичому дворі в пяти просторих світлицях, приладжених з давньої митрополичої возівні.

Церковний Музей дістає відразу і план роботи: доповняти закупнами з антикварського ринку відділ кирилівських стародруків, рукокописів і актів українського походження і слов'яно-візантійських ікон; систематично знайомитися з церковною стариною Галичини в часі періодичних виїздів, реєстрування пам'яток гал.-укр. старовини взагалі, та збирання усього гідного збереження, оскільки воно zagrożене в своїм захованню для потомности, та не представляє ужиткової вартости для церкви, або не зв'язане з нею з первоначалу стилево.

Таким робом Церковний Музей став відразу у живий зв'язок з джерелом церковно-народної давнини Галицької України, та став для неї тим заховавчим осередком, якого вона доси не мала. Очевидно, що через це збірки Церковного Музея ставали чим раз більше подавати на середновічні кунсткамери, бо в нім не було ані одробини незаложеиого, або незаставленого місця. Бажаючи одначе вийти на широкий шлях дійсного музейництва, управа Церковного Музея приступає до систематичної консервації киигозбірні з поміччю власного переплетника, та ікон через знавця іконописного діла, а сама готувить опис стародруків та рукокописів.

Успішний розвиток Церковного Музею склонює Основника вже 1907 р. набути на власність музею два чиншеві дома та в 1908 р. додати до них третій дім і передати справу дальшого ведення інституції осібній Кураторії, складеній з представників церковної влади, та вчених спеціалістів. З кінцем 1908 р. інституцію сю зголошено і зареєстровано у державної влади як ювілейну наукову фундацію „Національний Музей у Львові оснований Митрополитом Андреем графом Шеп-

тицьким“. Дальший розвиток музею вкладав на Основника все більші тягарі, а саме журбу про відповідне приміщення, яке нарешті найшлося для нього 1911 р. в набутому для музею нинішньому його до-мові з 20-ти добре освіченими світлицями, серед садів, та з просторою власною площею для дальшого будівництва.

Національний Музей у Львові складається з відділів: книгозбірні рукописів (більше 1 600 н-рів) і стародруків (около 2400 н-рів), архиву (+5000 н-рів), ікон (біля 1200 н-рів), історично-культурного відділу портретів, старинної збруї, ноші, золотарства, тканин (+1600 н-рів), етнографії і людогового орнаменту (до 3500 н-рів), археології (до 800 н-рів), нумизматики (+1000 н-рів), та підручної бібліотеки по мистецтву і бібліографії (+1000 н-рів). На це склалися перш за все дари Основника (около 5000 н-рів), депозити львівської гр. кат. Митрополії і Капітули, Т-ва „Просвіти“, закупна приватних збірок з фонду „Дністра“ від 1914 р., та дари ріжних, серед яких стрічаємо найвидніщі імена обох частин України. Вся фінансова сторона була покривана виключно Основником музею, до тепер в висоті більше пів мільона корон, виданих на набуток і зберігання збірок, що нині представляють дійсну вартість яких двох мільонів франків.

* * *

Декілька дрібних заміток з приводу галицького музейництва.

Хоча як не легко уявити собі партійний та становий музей при загальному змістові його збірок, то все таки в невеличкій частині України — Галичині склалися відносини громадянства до поодиноких галицьких музеїв під знаменем партійно-станових світоглядів.

З чисто музеологічного боку ніхто не глядів на завдання закладу, за те частіше розважались тут питання про партійну приналежність власників і управи музею. Одні вважали перевагу церковного матеріялу (ікони, церковні книги, ризи, різьби) висловом станових відносин краю, забуваючи про те, що як раз у поневоленого народу тільки церква могла ще зберегти дещо придбань національної культури. Для других було підозрілим навіть стремління музею слідити за зв'язками культурно-національного життя України з Рускими, Білорусами і Поляками; в чому хотіли добачити русофільства та слов'янофільства. Для третіх було ясно, що такий то музей перш за все український національний, тоб то такий, якого не можна піддержувати істинно-руському галичанину.

Оці дрібні епізоди краще всього ціхують атмосферу, в якій доводиться животіти здоровому організмові, та яка дуже пригідна для

всяких поговірок про суперництво і тп. вирази взаємин між однородними музейними закладами.

Цим усім одначе можна окреслити й появу багатьох дрібних збірок, що прямо виминають всяких товариських взаємин одна з другою — нп. в Чернигові й Києві, тож ствердити можливість появи музейних збірок, залежну вчасти й від партійно-станового переконання їх власників-основників, чи там зарядців.

В старину бувало теж суперництво між поодинокими збірками, але тільки що до їх якості й скількості, що не раз й кінчилось потайним неправим присвоєнням поодиноких предметів із одної збірки у другу. Воно замітне й в змаганню столичних музеїв до придбання кращих зразків давнього життя, чи там якої іншої області, на рахунок провінції, в чому пособляють особливо всякі центральні комісії. Не обходиться без цього суперництва що до якості і скількості й між місцевими збірками, коли їх ведуть живі і діяльні знавці свого діла. Таке суперництво тільки користь приносить справі національного і обласного музейництва, а всяке інше одну загибель, як се бачимо на збірках, що видіють в закутинах партійно-станових ворожнеч, не приносячи ніякого хісна ані їх власникам ані суспільности.

Тим то так небагатій на значні культурно-національні здобутки країні, як Прикарпатська Русь-Україна, що на Угорському бокові має тільки малодоступні бібліотеки єпископські в Ужгороді і Пряшеві, та монастирські на Чернечій горі біля Мукачева та в Красному Бродові на Лаборці, а на Буковині тільки народописну збірку Народного Дому в Чернівцях, в Галичині тільки чотири збірки-музеї у Львові, належить уважніше приглянутися про питання про потреби своєї музеології.

Найкраще можна це виконати шляхом об'єднання управ поодиноких збірок в обласні кружки, тож: Угорської землі, Буковини і Галичини, з осередком н пр. в „Товаристві охорони української старовини“. Обласні установи мали-б на меті створення обласних музеїв, що давали би картину чи то давно-минулого життя країни, чи то людового побуту, чи то культурно-національного розвитку даної області; вони-ж старалися би скласти в давніх осередках культурно-національного життя з місцевих книгозбірень загально-доступні бібліотеки.

Середники на здійснення цих замислів давав би уряд національної області, який цим робом виконував би тільки те, що давно було, коли державне правління видавало значні суми громадського гроша на осередні однородні заклади в столицях. Ведення поодиноких збірок належало би до представництва від бувших власників місцевих збірок, національного уряду і технічно-адміністративної управи. Таке рішення

питання про національні збірки-музеї довело би до розумного розділу праці в області музеології і книжного добра, та дало би широким верствам населення змогу користати з нагромадженого добра не тільки для свого почування, знання й освідомлення, але й для поширення та поглиблення праці біля власного культурно-національного розвитку.

Зосереднення розбитих дрібних збірок в поважні книгозбірні й музеї стало би ще огнищем наукової праці вищих закладів наукових у вихованню вчених знавців, яким без одноцільних добре ведених помічних інститутів годі належно розвиватись, та булоб для чужинців кращим джерелом пізнання культурно національного життя народу і його ж землі.

Наконець так складені збірки в природному розвитку своїому враз з вищими закладами науковими покликалиб до життя національні академії мистецтва, наук і техніки, та згодом ставалиби самі джерелом багатой наукової праці як своїм змістом так і сталим зарібком знавцям за догляд над ним, та над його збагаченням новими скарбами своєї творчости.

Приміру ради можна вказати на розвиток Національного Музею у Львові. Покликав його до життя замисл Владики, дбайливого за останки церковно-національного добра Єпархії. Цего добра одначе нагромадилася така сила з ріжних царин культурно-народного життя усїєї Прикарпатської Русі-України, що Церковний Музей мусів стати Національним. Сьогодні він так роззрісся в своїх відділах, що не тільки потребує сталих працівників — кустосів по книжному і архивному добру, археології, іконописі, людовому побутові, але й по мистецтву, та культурі, та приміщення на яких 10 тисяч квадратних метрів. Пятнайцять літ розвитку Національного Музея вкладають на нього обовязок приступити негайно до науко — видавничої праці, для якої зібрано велику силу описів — рукописий, актів, стародруків, ікон і намічено з поодиноких відділів найцінніше до репродукції в альбомах і атласах.

Очевидно, що як організацію складу технічного персоналу, так і видавництва й будову відповідного приміщення для збірок Національного Музею у Львові — зможе перевести тільки Нація в добре зрозумілому інтересові власному. Одиниці — не володареві це вже не під силу.

Литература.

Звіти про Музей Народного Дому і описи його частин Ф. Свистуна в „Вістнику Народного Дома“ за р. 1901 — 1913, а рукописів А. Петрушевича в Рус.-Укр. Архві I, VI і VII I. Свенціцкого.

Каталоги ювілейної Ставропигійської археологічно-бібліографічної вистави Шараневича і Петрушевича 1888 р., та „Опись Музея Ставропигійскаго Института“ И .Свѣнцицкаго 1908 р.

Тимчасовий катальог музею Наук. Т-ва ім Шевченка 1913 р. та річні звіти в Хроніці Н. Т-ва ім Ш.

Церковний Музей видав „Каталогъ старопечатныхъ книгъ“ И. Свѣнцицкаго 1908 р., а Національний Музей — „Ілюстрований провідник“ 1913 р., єсть ще йогож брошурка „Національний Музей во Львовѣ 1905 — 1915 гг.“

Річні звіти Національного Музею у Львові в „Ділі“:

„Церковний Музей 1905 — 1909 р.“ (лютий 1910 р.)

„Національний Музей імени Андрея гр. Шептицького 1910 р. (ч. 29. 1911 р.)

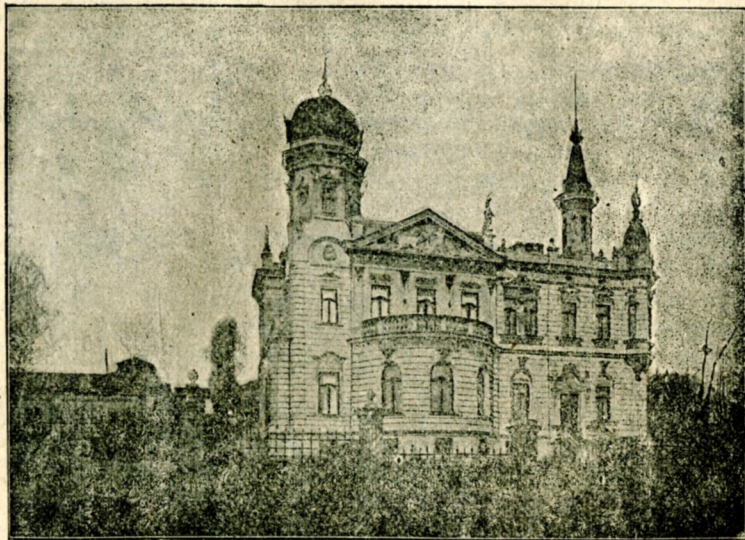
„Національний Музей в 1911 році“ (13 ч. 1912 р.)

„Національний Музей у 1912 році“ (січень 1913 р.)

„Національний Музей у Львові в 1913 р.“ „Діло“ і „Нове Слово“ (27 ч. 1914 р.)

„Характеристика збірок Національного Музея“ [Д. 287 ч. 1913 р.]

З приводу святочного відкриття збірок Національного Музею для публичного ужитку ряд статей із знімками в „Ділі“ 13 грудня 1913 р.



Національний Музей у Львові.

Польські музеї Галичини.

Походження польських музеїв в Галичині було таки вповні залежне від щасливих обставин, серед яких один другий вельможа мав змогу, або задумав збирати речі інтересні і цінні з художнього та наукового боку. Польща мала чимало визначних любителів і збирачів міжнародного культурного добра ще за своєї самостійности. Королівські двірці Варшави і Кракова, замки воєводів і знатного панства, двори багаті шляхти, костели і кляштори, міські уряди, та міщанські цехи берегли в себе чимало творів штуки міжнародного походження, дорогоцінних старинних костюмів, східних поясів, тканин і коврів, виробів золотарських, слонової кости, скла, порцеляни, обстанови, оружжя і зброї всякої. Не менше цінними були й самі будівлі, в яких ці скарби умієтности і мистецтва зберігалися, нераз помислу і виконання знаменитих чужонародних мистців — будівничих. Одним словом — незалежна Польща мала багато скарбів міжнародної ваги, на яких могла розвиватися і своєрідна мистецька культура.

Дехто з багатого освіченого панства подбав і про збереження оцих скарбів для потомности. Найбільше заслужилися біля цього архієпископ Залускі, Радивили, Чарторійські, Красінські, Сапеги, Сангушки і Оссолінські, що жили в половині XVIII. в. та на початку XIX. в., яким Польща завдячує свої найкращі книгозбірні та перші осередки музейництва.

Галичина стала природним осередком польського музейництва тільки з кінця 20-тих рр. XIX. в., коли австрійський уряд став виконувати свою владу в цій країні через польські аристократичні круги. Першим засновком польського бібліотечно музейного руху був Науковий Заклад Оссолінського у Львові, зложений з книгозбірні, нумизматики, карт, гравюр і портретів. Заклад цей, вивінований достатно основником, та згодом урядом через друкарський монополь шкільних учбників, став від 50-тих рр. дійсним осередком великої бібліотечно-музейної та наукової діяльности.

Організація інших важніших публичних польських музеїв в Галичині, крім звязаного з Оссолінеум історично-мистецького музею Любомірських, не давніша 70 — 80-тих рр. ХІХ. в. Часово найперше повстає польський національний музей як власність міста Кракова (Muzeum Narodowe), з державно-краєвою допомогою 25.000 К. річно. За сим переніс в 80-тих рр. до Кракова свої збірки з різних маєтностей князь Чарторийський, та випосаживши їх всім необхідним, передав сю величаву збірку до публичного вжитку. Біля цього часу граф Володимир Дідушицький зорганізував із своїх збірок величавий природничий і народописний музей у Львові, випосаживши його рівнож дуже бзгато, чим віддав природничій науці та краєзнавству дуже велику прислугу.

Не відстало від загального архивно-бібліотечно-музейного діла й місто Львів, що зорганізувало через свого містоголову Рutowського і архиваря Чоловського добірний міський архив, значну бібліотеку, міську галерею образів, та в останні часи національний музей польський ім. Короля Яна Собєського з річною допомогою краю 10.000 К. Крім цього воно, при значній допомозі краєвій і державній (по 25.000 К. річно), зорганізувало інтересний Промисловий Музей.

Крім цих визначніших осередків польського музейництва, ми маємо в краю чимало інтересних місцевих польських збірок, особливо цінні були: Подільський музей в Тернополі і Покутський гр. Старжинського в Коломиї, складені переважно з історичних пам'яток українсько-руських ХІІ — ХІV. в., та предметів людового побуту Поділля (Тернопіль) і Гуцульщини (Коломия). Останніми часами перед світовою війною організували Поляки і в Перемишлі цінну місцеву архивно-музейно-бібліотечну збірку. З єпархіяльних польських збірок в Галичині найцінніша збірка в Тарнові (Muzeum dyecezjalne).

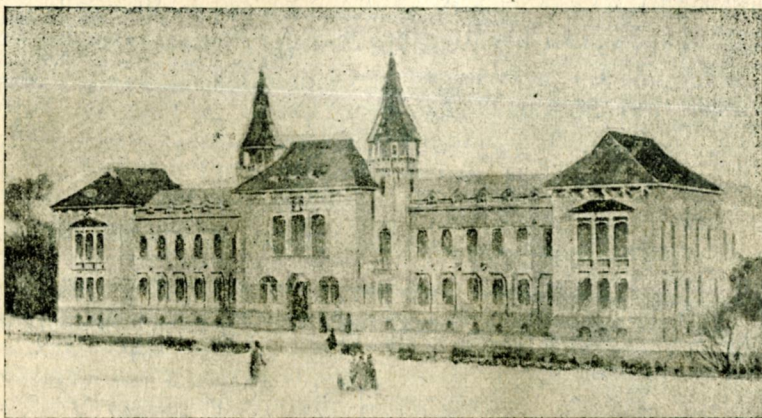
Народописним збіркам посвячений в Кракові осібний обширний відділ (Muzeum Etnograficzne) при національним музеєві на Вавелю, який для цієї цілі реставрується коштом всього краю від довгого ряду літ з річною допомогою 200.000 К.

Загально беручи справу, ми бачимо, що польське музейництво мало приблизно державно-громадську основу для свого розвитку, подібно як російське обох столиць. Завдяки цьому польське музейництво Галичини мало спримогу завчасу вступити на шлях широкої організаційно-видавничої діяльності, та природної спеціалізації, маючи за своїх представників найвизначніших знавців мистецтва і умітностей в Польщі.

Литература.

Sprawozdania (звіти) річні дирекцій і Katalog Muzeum Narodowego w Krakowie, Miejskiego muzeum przemysłowego we Lwowie, та dra W. Kętrzyńskiego про фундацію Оссолінського 1894.

Dr. M. Preter — Muzea współczesne, Kijów 1918.



Дім Полтавського Земства — архitekта В. Г. Кричевського.
У лівому крилі: Земський Музей.

Музеї, їх роди і завдання.

Розгляд існуючих музеїв дає нам підставу ствердити, що первісний сакральний-святий характер їх заховався тільки в назві „музей“, в яку можна вкласти зміст „святиня мистецтва і науки“ та „джерело науки“. Впрочім з давньої традиції не позістало нічого. Навпаки назву цю — як паганську — відкинули від церковних ризниць і скарбниць на самому початку Христیانства, вважаючи більше відповідним дбати про ризи і скарби, як про святині творів духа людського. Згодом назву музей зогидили навіть такими придомками, як „поліційний і злочинських інструментів музей“ (Петербург), або „музей гузиків“ (кнорлікі — Прага), хоча цей послідній міг би зайняти почесне місце в якому історично-культурному музеєві.

З огляду одначе на те, що початок музейництва вийшов із збірок творів мистецтва, науки, поезії і взагалі плодів людського духа, тим то на землі переважають музеї гуманитарні над природничими, музеї культурної історії людства над музеями історії всесвіту.

Спираючись на дійсности, без огляду на традицію, ми можемо розділити музеї на ряд типів: на підставі змісту та значіння загального. Тож ми говоримо про музеї творів духа людського, отже людського життя, та про музеї життя природи. Кожний з цих музеїв може мати загально-людське (світове), або тільки частково-людське (державне-краєве-національне-громадське-особове) значіння, яке очевидно залежати-ме від якости та численної одноцільности зібраного. В світі одначе не багато музеїв однородних по свому складові, а серед загально признаних світових — одиноких, по числові й якости зібраних предметів. Такі світової слави галереї мистецтва, як Ватиканська в Римі, Uffizi в Флоренції, Луврська в Парижі, Мадридська, Ермітаж в Петрограді, Берлінська, Дрезденська, British Museum в Лондоні, Hofmuseum у Відні, Брюсельська — тільки доповняють одна другу, та разом дають нам значно більше переживань і знання в області світового мистецтва минулих віків, як всі інші музеї світа разом взяті.

Але багатства цього для історика мистецтва ще за мало. Йому потрібні ще ті дрібні останки світового мистецтва, що полишилися на первісних місцях свого повстання в монастирях і церквах, або в різних замках і приватних домах. Мало цього, йому потрібно знати ще ті впливи, які вузкими потічками-жилками соктили від мистця через різні краї й доби, нераз в глибину віків. Сліди цьому він найде в місцево-обласних, та спеціальних музеях.

З другого боку опять життя людське так різноманітне, що зобразити його в одному музеєві, це значило би обняти необнятне, повторити безграничну вічність в ограниченім місці та часі. Тому то музеї зовсім не думають про повноту скількістю, тільки про добір якості в зображенню збірками певної часово і місцево ограниченної частини—чи то людського життя, чи землі. А що значна частина людського життя в своїх первісних (археологія) і масових (етнографія) проявах в дійсності тісно лучиться з життям землі, тим то місцеві та національні музеї мусять бути по свому складові збірками мішаними художньо-історично-природничими, отже з програмою великої різноманітності по скількості і якості.

На скільки одначе кожна галузь науки бажає доконче забезпечити собі певне значіння в ширших верствах суспільности, та передати на зразках свої здобутки для потомности, то спеціальних музеїв можемо начислити мабуть не менше різних наук та умітностей. Тож крім названих вище різних музеїв ми ще знаємо: торгові, промислові, мореходні, мѳрські, військові, залізнодорожні, педагогічні, гігієни, гимнастики і т. п. всякі музеї.

* * *

Ми займемось тільки територіяльно-національними музеями, як типом в дану хвилину самим поширеним. Виконати свою задачу, дати приблизний образ життя країни і населення в звязкові минувшини з сучасністю, такий музей зможе двома шляхами: а) зосереднення всіх збірок (природничих, археологічних, історичних, мистецьких) в одному місці, як це бачимо в *Museum kralovství českého* в Празі, або відокремлення поодиноких музейних відділів в самоуправні одиниці, зразком чого можна вважати оба придворні музеї (штуки і історичного природознавства) у Відні, та ще більше *Nemzeti Museum* — Мадьярський національний музей в Пешті, або *Joanneum* в Градці (*Graz*).

Хоч як інтересно всякому познайомитися з життям країни на збірках музея, то це дійсно недостижимо в однім центральному музеєві —

з простої фізичної неможливості: посвятити усім відділам такого музею рівну пайку уваги. Навпаки, чим більше в одному місці зібрано предметів, та чим вони різнومانітніші, тим тяжче оглянути їх без втоми вже по недовгому часові. Сила різних вражень втомляє увагу видця, здебільша мало підготовленого для них; він захоплюється спершу деякими особливостями, а там починає розсіяно проходити мимо важного, та не завважить нарешті найважливішого навіть по своїй спеціальності. Такий територіяльно-національний — сказати-б згущений музей рідко коли сповнить свою виховавчу задачу. Мало того, він не встигне виконати належної своєї внутрішньої завдання — повнотою випосаження всіх відділів, чим тільки буде свідчити про себе як про принагідну збірку всякої всячини.

Особливо яскраво виступає це в однородних неорганізованих в одну цілість музейних збірках невеликих культурно-національних осередків, як пр. Київ, Львів. Оглядаючи такі збірки, ми переконаємося про умовність загальної прийнятої музейної систематики, яка ніби змагає до створення повного образу життя національної території, але в дійсності збирає тільки деякі здебільша принагідно-доступні речі, як зразки дрібної частини життя області-племени, вичухавши їх самовільно в різні групи, нп.: історично-археологічно-мистецьку, мистецько-промислово-наукову, палеонтологічно-археологічно-народописно-мистецьку, ітп. Причому постійно забувається на те, що завдання музею не тоді буде сповнене, коли виповниться рама прийнятої систематики, лиш тоді, коли зібрані групи разом взяті дадуть нам прозору картину певної частини життя людського духа або всесвіту.

Прикладу ради, згадати належить про те, що буде дуже інтересно показати умітно на передісторичній кераміці та бронзах, а там на історичному і сучасному народописному матеріалі внутрішній зв'язок в розвитку обласно-племінного орнаменту; або прослідити поступенний розвиток форми і гармонії в почуваннях краси незвісних людських мистців на довгому просторі часу якоїсь частини національної області. Зате мало цікавою буде для звичайного видця велика сила зразків цього орнаменту на безлічі горшків, вишивок, деревляних виробів і тп., чим особливо величаються обласні музеї.

Однак лише показати і прослідити розвиток здібництва і почування краси у формах зібраних недавніх речей, без можливості приблизити науку до означення племінно-расових взаємин даної області на основі зібраного з давно-минутих часів, для історично-обласних музеїв буде завданням доволі нелегким з браку середників. Зате на умітно зібраному зобразити хоча приблизно племінний склад області

в доісторичні часи не тільки легше доступне обласному музеєві, але воно й єсть його обов'язком.

Колиж допустити необхідність звичайно прийнятої музейної систематики, тоді чомуб в національно-територіяльних музеях не мало бути образу всіх сторінок життя, тож крім історії, побуту, мистецтва і природи країни, єще її промислу, торгівлі і т. п.?

Міркуючи так, ми виступаємо против неприродної ріжноманітності музейних збірок, що є вислідом довільної та дуже наївної систематики музеологів-любителів типу давніх збирачів кунсткамер. Систематичне збирання дуже потрібне і корисне для збірок до хвилі, коли з них можна й належить вже скласти поодинокі суцільні і однородні своїм змістом музеї; але воно не має тільки заповняти стіни і вистави музейні як найбільшим числом речей.

Музей не має розсівати увагу видця, тільки має її збирати та через те викликати сильні переживання духа, ума й чуття.

Музей, розбитий на ряд відділів в різних місцях якогось культурно-національного осередку, як нп. Мадярський національний Музей в Пешті, промовляє до видця назвами своїх частин: галерея національного мистецтва, збірка старинностей (археологія), народописний відділ, музей лісоводства і сільського господарства, технічний музей. В отсі поодинокі музеї прямує видець по свому бажанню і дійсно з великою користю. Він глядів на якісь близкі, знайомі чи тільки інтересні йому предмети якусь потрібну для цього хвилю, та виніс з музею тривке вражіння, що завсе буде лучитися з певними спогадами обстанови і умовин, в яких довелося йому пережити їх.

В віденському придворному музеєві природно-історичному (Naturhistorisches Hofmuseum) злучили зовсім правильно народописний відділ з природознавчим. Безперечно воно так і є, що побут людодвий в багатому рідня життю звірини й землі. Але коли необачний видець з тих, що за годину бажає виконати те, на що належить вжити два-цять годин, облєтить духом всі збірки музею від моделю величезного іхтіозавра аж до кабінету рисунків-діяграм, то в його памяти заховається — тут павук, там гад, тут якийсь камінь, а там птиця, може ще яка япанська статуя, або китайська людова картина — та більшничого. Музей не змусив його бути уважним, та обережним з памяттяю.

Приміру ради можна згадати про таке. Людина освічена, бувала в світі, значної природної інтелигенції, з обов'язку товариша дороги оглядає галерею в Дрездні. Оба видці доходять до звісної Мадонни Корреджьо, біля якої знавець і любитель штуки задержався,

а товариш не витерпів і пішов далше, поки всі галереї не обійшов та не прийшов до свого товариша назад перед Мадонну...

Той сам оглядав в Римі форум. Розвалини — так розвалини, поглянув — та запам'ятав їх, але — як то люди вміють так добре такий твердий мармур і гранит різати та його гладити? Ось що інтересно? Став він сюди-туда глядіти в уличку переулочок, та дійшов до каменярня, що саме з робітниками залізною листовою, піском та водою перерізував велику мраморяну плиту...

Таких видців чи не найбільше у всіх музеях. З цим мусять музеї числитися, коли вони дійсно бажають широко і глибоко впливати на суспільність.

Виконати своє громадське завдання музеям найлегче шляхом природного розділу музейної праці на ряд обмежених замкнених в собі та місцево відокремлених відділів. Вони обіймали би:

1) Природознавство історичне (палеонтологія) у зв'язку з землезнавством (геологія) і сучаснимиказами природи.

2) Археологію доісторичну і народний побут з умітним виказанням розвитку людогово орнаменту та форм життя у первісних т. н. диких людей.

3) Історично-культурний відділ: доба бронзи і заліза, римські і грецькі монети та останки городищ як сліди впливу світової культури; доба переселення народів; зброя, оружжя до початку історично-політичного і культурно-національного життя даної нації-області.

4) Культурно-національний відділ з групами — церковно-обрядовою і світською: мистецтво (кисть, різець, долото, керамика, вязання, шиття, ткань, золотарство), умітність (письмо, краснопись, друк, штихарство) — усе по добам, родам і техніці.

5) Життя (портрети, костюми, особисті пам'ятки, обстановка — по станам і добам).

6) Сучасна творчість мистецька, поетична, наукова.

7) Добірна бібліотека з архивом репродукцій і відливів з найцільніших творів в наукових робітнях при поодиноких відділах.

Цего типу музеї сповнять легше своє культурне завдання, та стануть з кунсткамер-гробниць життя джерелами нового життя у зв'язку з давнім. Мало того, вони стануть і осередками належної охорони тих живих пам'яток життя людського і світа, які ніяк не можуть вміститися в рядки музеїв, а саме: давніх городів, осель, будівель, та садів з їх внутрішнім багатством обстанови та родинних архивів-збірок.

Не без належної опіки музейно-суспільної позістануть і чудовної краси частини рідної землі, які широкі верстви суспільности навчатся,

як раз завдяки належно зорганізованим музейним збіркам, видіти і цінити. Бо інтересно і відповідно складений територіально-національний музей єсть найкращим джерелом глибоких духових переживань для змученої буденною суетолокою сірої маси.

Найлегче сповнити се загально повчаюче завдання музею можна тільки шляхом живо, з темпераментом складених відділів. Як на зразки такого розміщення, крім згаданого вище народописного відділу угорського музею, можна вказати на відділ історії боротьби за визволення Сербії в Београдському Національному Музеєві, що на манекінах, нутрах вбогих княжих кімнат, та історичними картинами Іовановича зоображає історію величи, впадку й відродження Сербії. В болгарському етнографічному музеєві в Софії бачимо знова вельми інтересну групу, зложену зі священника і пари молодих в часі церковного вінчання. Ся група — се велика картина життя. — Оба відділи сербський і болгарський, приковують до себе увагу видця не тільки своїм річевим змістом, але й чималою кількістю цінних подробиць. Історична хвиля, образ сучасної обстанови й ноші, частки дійсного життя — все те далеко сильніше і яркіше впливаєсь в пам'ять видця, як безліч системтично розкладених вишивок, частин одягу, посуду, скринь, обстанови і т. п.

Очевидно, що таке вивіювання музею не всюди достижиме та потрібне. Взяти-б хоч відділ доісторичної археології, в якому нутро печери-домівки якогось прародича даної нації годі відтворити, спираючись на дані дійсности. Цієї дійсности ще ніде не нашли. Зате можна без слів розповісти умітно виконаними перерізами копіями розритих могильників, курганів, стоянок і городищ первісного чоловіка, з усіми найденими в них подробицями колишнього погребального обряду-звичаю та слідами життя біля огнища, про давновіцький побут людини. В додатку до цього одна-друга картина з життя доісторичного чоловіка вчинять археологічний відділ — з його одноманітністю сірого кременя, глиняного посуду та зеленої бронзи — зовсім інтересним і для мало освічених частин суспільности; а проявлені в копіях, образах і розкладові зібраного матеріалу сліди критично-творчого духа археолога, художника, впорядчика — дадуть нераз і знавцеві привід до нового напрямку думок.

В кождому разові тип всякого музею є виразом, не стільки критично-систематичного розуміння музеології технічною управою музею, скільки слідом стремління творців музею вдоволити природне зацікавлення певною областію життя в широких верствах громадянства-людства. Помітно це особливо на т. зв. національних і місцевих музеях, що будучи частковими образами історії національного чи там терито-

ріального життя, є одночасно й показниками зрозуміння цього життя широкою масою.

Місцево — часові музеї є виразами не лише колишнього життя, але й показниками сучасного політичного, економічного й культурного розвитку країни та її населення. Тож в багатих, незалежних народів — з давньою культурою національні музеї будуть не тільки образами цього добробуту на вні у величавих будівлях, але й багатством змісту, що виказуватиме сліди давніх трівких звязків племені — нації з сусідами і людством. Приміру ради вкажемо на музеї Афин, Риму, майбутній Візантії, середновіччя і раннього відродження північної Італії й Німеччини, Франції й Англії, та на безліч галерей національного мистецтва. Усі ці музеї — класичні, византійські, національні — є одночасно безцінною власністю всего освіченого світа, що бачить в зібраних скарбах цих музеїв колишні підставини власного культурно-національного життя, та знаходить в них джерела нової творчости. Тут ясно видна перемога якости над кількістю, що чинить національно-обласну збірку загально-людським скарбом.

Те саме стрічаємо навіть в особових архивах — музеях: Дантейському, Петрарки, Да-Вінчі, Шекспіровому, Гетівському, Толстовському, Родена, Вагнера і др., що із-за якости зібраного стають в дійсности архивами поетичної творчости.

* * *

Зваживши все те, ми доходимо до виснівку про доконечність переходу всіх збірок загального значіння на власність і під заряд держави — краю — нації — людства.

Загально важне, тож загально корисне має бути загально доступним, тож загальною власністю, засим — під загальною опікою.

Мало того, громадсько державна воля в життю місцевих музеїв скупить в одно огнище розсіяні змагання управ дрібних збірок приватних, хочаби й загально доступних, та створить з них кілька ріжнородних, добре забезпечених для належного розвою музеїв — джерел дійсної поуки, та нераз повного вдоволення для видця.

Тимто йдучи слідом за добре зрозумілим загальним інтересом, представленим багатими музейними збірками, поодинокі осередки культурно-національного життя постараються за відповідну злуку дрібних збірок в одну величність, та за розділ цих збірок — відповідно до їх внутрішнього змісту — на окремі спеціальні музеї.

Щоби оминати непотрібного соперництва між поодинокими музеями, належало б встановити музейницький правильник, якого всі музеї придержувались би. Перш усёго мусить бути знесена охота до централізації музейного добра, що до недавня так часто проявлялася в загарбуванні з чужої національної території інтересного добра (діяльність таких центральних комісій нпр. віденської, петербургської).

Рівнож в одному осередкові не може бути соперництва між різними інституціями в збиранні однородного добра. Інтерес справи вимагає здорового розділу праці між поодинокі збірки, наколи вони не хотять стати збираниною всякої всячини, хочби й цінної, але без прозорої системи, та без можности дати яркий образ життя в зібраному. Найкраще, наколи організація публичних збірок — музеїв буде ведена особливим відділом влади, складеним з представників істнуючих музеїв.

Глядячи так на завдання національного музею, зрозуміє кожний, що музей не тільки заслугує на громадську опіку, але й на можливо найдіяльнішу підмогу матеріальну й моральну. Нихто не стане дивуватися великим, ніби малохосенним видаткам на музейництво — володарів і богачів, тільки почує для них за се належну вдяку, бо цим ділом вони помагали нації подбати за себе та гідно показатись світові широкому.

Музей, це великий банк, що при добрій господарці приносить дуже високі відсотки. Їх треба вміти видістати самій нації з себе — своєю працею і своїми заходами, та коштами. Тим то всі освічені народи через своїх найкращих членів, або через владу переймали готові музеї від поодиноких творців для дальшого громадського ведення і розвитку оцих святинь штуки, науки, умітности і природного богатства національної території. Цими святинями притягали вони до себе інші народи і ставали для їх культурно-національного життя джерелом нової духової творчости.

Дальший виснівок: музеологічно ведені збірки, без огляду на їх територіяльну і національну приналежність змістом, єсть в повнім цього слова значінню добром міжнародним. Як скарбниці культурного добра умітно збираного й веденого, инколи музеї місцеві і особові можуть стати своїм добірним змістом, навіть й при не дужє великій скількости і ріжнومانітности зібраного, збірками світового значіння.

Дійти до цього значіння ціною якости і чисельности зібраного, та музеологічної техніки — має бути завітною мрією кожного обласно-національного музею.

Стоючи на тім, що музеїв ціль єсть громадська служба, в Германії і Америці зрозуміли потребу ясної музейної спеціалізації і координації (розділу змісту і співрядного ділання збірок). Музеї цих країн можна розділити на: 1) такі, що служать фаховій практичній поущі (техника, промисл, торговля, комуникація ітп. прояви опанування чоловіком природи); 2) загальній поущі (природа, краєзнавство, народопись і людознавство), та 3) такі, що служать для вдоволення почування краси (галереї мистецтва).

Тож в обох цих державах національні власти, дбаючи щиро про розвиток своїх музеїв, одночасно слідять і за відповідною для природного розвику музейної справи програмою. Тим то музеї Німеччини і Америки, виконуючи свою громадську службу, так багато причиняються до науки шкільної молодіжи, освіти загальної, до поглиблення наукових досвідів, та до розвитку почуття краси матеріяльної і душевної серед широких верстов, чи — просто сказавши — до угодінення і ушляхотнення життя людини. — Крім цього німецькі й американські музеї єсть до певної степені й регуляторами цін на твори умієтосги та мистецтва. — Нич дивного проте, що музеї сих високоосвічених країн користуються загальною пошаною.

Поглибшення оцієі пошани для загальнокорисних збірок творів людського духа, чи там життя природи далоби — нам в будучині цілковиту ненарушимість публичних збірок — навіть в часі воєн. Вони по природі своїй, безумовно неутральні, бо не принадлежні діяльно ані до однієі воюючої сторони — як власність людства, повинніби з природи річи самої користуватися щирою опікою і пошаною навіть зі сторони воюючих. Тим паче, що весь службовий збір музея — бібліотеки, будучи покликаним до береження і ведення великого скарбу загальнолюдської культури, а не до плекання інших справ, поводитьсь у всіх воєнних пригодах гідно з достоїнством горожан нації — краю — людини.

Литература.

Про завдання музеїв говорять:

Wackernagel R. — Über Altertumssammlungen. Festsrede bei der Eröffnung des historischen Museums. Basel 1894.

Proceedings of the American Association of Museums I, 1907 (річний звіт із зїзду Карнеджі Музею в Пітсбургі).

Prof Kay Lancaster, директор природописного відділу British Museum — Museen und naturwissenschaftliches Studium (Museumskunde I, 1905).

Koetschau K. — Die Generaldirektion der Königl. Sächsischen Sammlungen (Merkde IV, 1908) висказує думку, про обовязок держави однородно дбати про мистецтво, та його плекання для культури краю. Збірки й школи мають співрядно працювати.

The Museum Journal, the organ of the Museums Association 1905, V. дає статті: Bolton H. говорить про доконечність переходу музеїв будучини на державний кошт, та про їх співділення з осередками науки по певному планові під доглядом знавців

Minto John в статті про взаємини між обласними (провінційними) музеями і національними закладами вимагає від місцевих музеїв обмежитися на невелику область — не переповняти саль — співробота зі школами.

Madeley Maries (ibid. 1904, IV). — District Museums, мають служити для поуки загальної, для зображення місцевого життя, та для вдоволення естетичного смаку. (Mskde I стр. 62—63, зміст).

Bather F. A. — The functions of Museums: a resurvey. (Mus. Journ. III 1903 і Popular Science Monthly Jan. 1904).

G. Brandt — Provinzial- und Lokalmuseen (Mskde II, 1906).

Über Kreis- und Ortsmuseen (Mskde IX, 133—8), вимагає: матеріального забезпечення, ясного плану збирання, знавця-музеолога до ведення і публичної державної контролі.

Lehner Hans — Das Verhältnis der Provinzial- und Territorialmuseen vaterländischer Altertümer untereinander zum römisch-germanischen Zentralmuseum in Mainz und zu den Kngl. Museen in Berlin. (Correspondenzblatt des Gesamtvereines der deutsch. Gesch.- und Altertumsvereine 1908).

Bode W. — Kunstmuseen, ihre Ziele und Grenzen (Internat. Wochenschrift für Kunst, Wissenschaft und Technik 1907).

Die Aufgaben der Provinzialmuseen (ibid. VIII).

Pudor H. Dr. Zur Geschichte d. Technischen Museen. Mskde XII.

Pallat Ludwig — Kunst- und Kunstgewerbemuseen (Leipzig-Teubner 1906).

Peschel E. — Über Personalmuseen (Mskde VIII).

Schottmüller — Die Entwicklung der römischen Museen. (Mskde IX).

Francke B. — Die Aufgaben und Ziele des Germanischen Museums der Harvard-universität (Internat. Wochenschrift f. Kunst... II).

Lauffer Otto. — Das historische Museum. Sein Wesen und Wirken und sein Unterschied von den Kunst- und Kunstgewerbemuseen Mskde 1907 і рецензія ibid. 1911 p.) Дуже багата і прозора змістом стаття; оцерті на практиці інтересні виснівки загальні. (Namen und Begriffe, Die Realien als archäologische Quellen, Die Sammlungen von Altertümern und die lokale Begrenzung ihres Arbeitsgebietes, Historische Museen und Kunstsammlungen, Von der Sammelpraxis der historischen Museen, Anordnung historisch-archäologischer Sammlungen, Die wissenschaftlichen Aufgaben der historischen Museen.

Wagner Th. — Stratigraphisch-paläontologische Sammlungen. Mskde 1916.

August H. Eröffnungsschrift anlässlich des Schweizerischen Landesmuseums, 1890.

Doering O. Dr. — Das Volkkmuseum zu Dachau. (Mskde 1907).

Hoffmann-Krayer E. — Ideen über ein Museum für primitive Ergologie. (Mskde VI).

Foy W. — Ethnologica. Im Auftrage des Museums für Völkerkunde in Köln. Leipzig 1909.

Thurnwald R. Dr. — Über Völkerkundemuseen, ihre wissenschaftlichen Bedingungen und Ziele. (Mskde VIII).

Thilenius G. Dr. — Das Hamburgische Museum für Völkerkunde. Berlin 1916. (Mskde XII). Теорія і практика етнографичного музею.

Pesster W. Dr. — Die wissenschaftlichen Grundlagen für ein deutsches Volkstums-museum. (Mskde X).

Richter Oswald. — Über die idealen und praktischen Aufgaben der ethnographischen Museen. (Mskde 1906—1910). Дуже добра стаття по музейній практиці.

Mielke R. — Museen und Sammlungen. Ein Beitrag zu ihrer weiteren Entwicklung. Berlin 1903.

XIV. Jahresbericht 1905 des Schweizerischen Landesmuseum,ms, Zürich 1906 (Про переведену злуку дрібних місцевих музеїв Кантону).

Нагуєвській Д. — Изъ жизни музеевъ. Казань 1906.

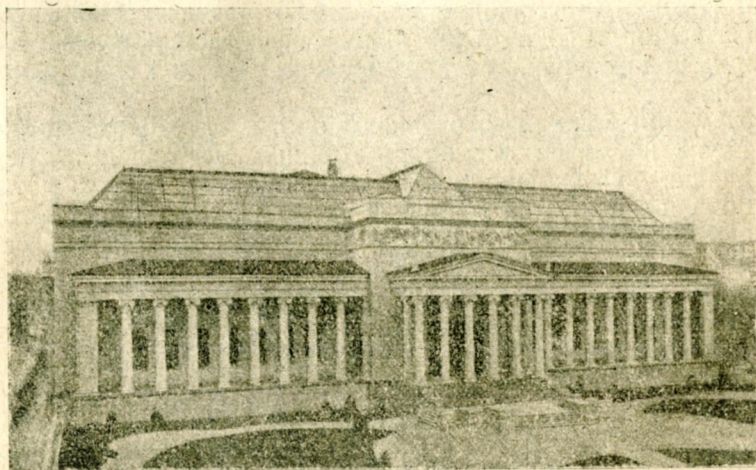
Gottschewski Ad. — Zur deutschen Museumspolitik Mskde IV. 1908. (Говорить про потребу музейного банку — чи там стоварищення для закупна цінних збірок і системного розділу набутого).

Volbehr Th. — Die Zukunft der deutschen Museen, Stuttgart 1909. (Проводить теорію доосередного розвитку музеїв від: людових — через місцеві й столнчі та спеціальні до національного музею).

Seid itz W. v. — Museumsvereine. Mskde IX.

Koetschau K. — Der deutsche Museumsbund. Mskde XIII, 1916. (Для плекання музейництва і станових інтересів музеологів).

Деякі питання музеології були зачіплені автором в статтях: Дещо про церковну старину (Нива 1908) брош. Бережим рідну старину (Діло 67 ч. 1913). Про охорону рідної штуки (Діло 211—212 ч. 1913 р.). Український Національний Музей («Д.» 81 ч. 1918 р.), та в річних звітах Церковного і Національного Музеїв від 1908 р. починаючи.



„Музеи изящных искусств“ у москві,

Музейне діло.

(Будівля. Администрація).

Музейна техніка має об'єктивувати здійснення основних завдань музею, а саме: практичних — збирання, береження в належному стані, виставлення зібраного в відповідній обстанові, та ідеальних — поуки і насолоди-вдоволення.

Достигнемо це з поміччю відповідної техніки збирання і системного переховування у складах відділів та на виставах. Тим то перш за все навіть для майбутніх збірок треба мати відповідне приміщення: просторе, ясне, сухе, забезпечене від влому, вогню і пилюки, з добрими віддушинами, та випосажене водопроводами, електричним світлом і по можності осередним водяним ogrіванням. Найкраще мати для цього власний дім оточений більшим садом, просторими площами з відповідними приміщеннями для мешкань служби і складів поодиноких відділів.

Збіркам потрібно багато рівномірного спокійного освітлення. Одно й друге найлегше досягається горішнім освітленням через скісні вікна піддаша, які своєю щільною будовою не пропускають пилю. Вікна з можливо великими склами приладжені для герметичного запирання мають відчинятися до середини, не на вні. З соняшної сторони вікна матимуть білі полотняні завіси.

Рівномірне й спокійне світло, наколи падатиме на відповідно викрашені в рівний тон о м'яких відтінках — стіни, дасть найкращі умовини для розстанови збірок. Очевидно, що тон і відтінки стін мусять достроїтися до збірок, щоби стали відповідним для них тлом.

Долівку, коли вона не камінна, та без паволок (лінолеум) належить начищати воском, щоби порошок не вбивався в неї. Долівка входу, сінний і сходів повинна бути вистелена упругими однотонними (нпр. червоними, жовтими, сірими, або зеленими) доріжками, бо вони, збираючи в собі пилюку і нечистоту з обуви видців, забезпечують збірки від запырення.

Водопровід і електричні проводи мають бути так заложені, щоби виключали можливість ушкодження збірок, та були легко доступні для необхідних направ і додаткових перемін. Тож водопровідні труби мають мати в стінах своє корито з дверцятами, а електричні проводи свої ізоляційні трубки. Усе приміщення збірок має бути розділене на части з противпожарними гидрантами і середниками. При центральному ogrіваню водою, належному проведенню електрики, та приміщнню служби музейної в осібних будинках — можливість пожежі в музеях майже виключена.

Вечірне освітлення збірок має бути, як і денне, горішнє — через матові привісні заслони під електричними лампами.

Мимо сталих віддушників належить провітрювати збірки і музейні світлиці в сухі соняшні, тихі, погідні дні — частями через вікна й двері, щоби не викликати за сильного продуву, який принісби і пил з собою.

Саме приміщення музейне має бути розділене на слідуочі части: а). переняття приросту і складу біля робітень музейних; б). склади приросту по відділам, з такимиж в). світлицями постійних вистав; г). робітень наукових з великою світлицею для публичних лекцій; д). світлиць часових вистав; е). світлиць заряду і ж). входів службових та для видців і слухачів з роздівальнями, ждальнею, сторіжкою і уборними.

Речі, які дістаються до музеїв, здебільша мусять бути відчищені, закріплені для збереження з поміччу особливої музейної консервації, та піддані навіть дезінфекції. Цему служать комнати робітні: прийому, світописи, чищення, реставрації, столярня, переплетня, слесарня, з яких вони переходять у відділові склади.

Не всі речі можна виставляти, але на кожній речі єсть багато інтересного у звязкові загальному. Тимто доводиться від часу до часу підбирати із складів і постійних вистав осібні групи предметів для часових вистав, та освітлювати їх ще наглядним матеріалом з інших збірок і місць у відчитовій салі. Для фахівців-дослідників заступають відчитову салю склади відділів і наукова робітня, де вони працюватимуть над матеріалом збірок.

Ясні й точні написи на предметах та збірках, або добрі поясняючі провідники по відділам з фаховими загальними вступами, облежать музеєві сповнення його ідеальних завдань.

Світлиці вистав потребують відповідної обстанови. А саме желізних прутів для вішання і щільно осклених шаф (вітрин габлот) для установи предметів, та місць для хвилевого випочинку або вигідного оглядання. Прути повинні спочивати рухомо на замчистих желізних

крюках, у віддалі найбільше 100 цент. оден від другого. Від цих прутів спускаються прямовісні широкі листви легко передвижні для вішання в довільній висоті предметів.

Предмети розвішуються у сталих відступах, відповідних їх величині та в висоті з якої їх найлегче оглядати, або в якій вони первісно були.

Основне правило розміщення: ніколи не за густо, краще за рідко. Для предметів особливої ваги по якості і походженню належить віджалувати навіть осібну стіну або й світлицю. А в кожному відділові розміщати предмети в часовому і внутрішньо — груповому порядку наступства характерних ціх. Завсе належить пам'ятати, що видця немає потреби мучити скількістю виставленого, тільки треба йому дати спрому на добрій якості повчитися, розрадитися.

Предмети о двох вимірах, тож різьба і будівлі, вимагають всестороннього освітлення, нераз і поза стінами виставочних світлиць, під одним скляним дахом, коли се дозволяють обставини атмосферичні.

Стіни між вікнами, на які глядимо проти світла, завішувати не належить, але можна використати їх установленими попере ними стінками не вище ані ширше великої віконної рами, чим причиняться нам два доволі широкі добре освітлені простінки для менших образів. В висоті підвіконних ниш можна розмістити кругом стін вінець вузких (до 75 цент.) габлот для дрібних предметів відділу.

Усі шафи і виставочні вітрини коли вони не виконані в металю і склі, мають бути одноцільно викінчені в скромних легких і гарних формах, звязаних стилеву з рештою обстанови. Музейна обстановка мусить жити своїм життям, милим для всякого, але не буйним, щоби сама вона не задумала стати предметом вистави. Обстановка наукових робітень, відчитової салі, та адміністраційних світлиць мусить крім цього бути ще пригідною для можливо найвигіднішої праці умові.

До обстанови відчитової салі належить добра проєкційна лампа з багатим запасом добірних діапозитивів з кожної області музейних відділів.

Коли йде про вибір місця під музейний будинок, то найкраще вибирати площу серед садів, та забудувати будівлею в квадрат або підкову з внутрішніми оскленими аркадами — галереями, та садом в середині між крилами будівлі.

Завдання свої осушає кожний музей через музейну раду, управу і фаховий персонал у відділах, постронніх співробітників, та відповідний службовий склад.

Рада музея складається з фахових діячів в справах правних і гро-

шевих, та вчених знавців поодиноких музейних відділів і представників управи закладу.

Завдання музейної ради єсть: — представляти заклад на вні перед владою і громадянством, встановляти річний бюджет, дбати про матеріальну безпеку музею, перевіряти діловодство і збірки через установлених нею контрольорів членів ради, та піклуватись розвитком закладу на основах означених уставом та даною хвилею життя.

Вся вага праці організаційної і внутрішньої лежить одначе на музейному персоналові. Він мусить складатись з вчених знавців і організаторів поодиноких відділів, людей освічених, совісних, метких, роботячих і доброго суспільного виховання, що з любовію й охотою дбають про розвиток порученого ім громадського добра. Добре імя музея вимагає ще, щоби в ньому працювали його урядники не лише для плати за сповнений обовязок, але й для наукового інтересу. Музейні збірки це найкращі місця для джерельної наукової праці, для творчости. Так дібраний персонал викличе в музейних робітнях живу працю наукову, вчинить музей живим джерелом нових цінностей культурно-національного життя.

Директор має згідно з уставом, ухвалами ради та правильником вести його внутрішню працю по найкращим силам своїм і з повним зрозумінням потреб і завдань закладу. Кустоси з помічниками, технічним і службовим персоналом ведуть свої відділи згідно з наміченим планом, стараючись не тільки про заховання, але й про систематичний приріст збірок. У всьому закладові мусить володіти групова колегіальність в рішенню справ, бо справи ці не особистої, тільки суспільної ваги. Тим — то урядники музея мають не тільки знати свої відділи у свому закладові, але знати їх і в інших краєвих і заграничних музеях, щоби тим краще виповнити свою громадську службу.

Належне діловодство справ музея його персоналом вимагає належного попередного підготовання, та й відповідного забезпечення музейного персоналу платою, яка-б вповні вистарчала для вдоволення всіх природних (матеріальних, культурних та фахових) сторінок їх життя.

Всім обовязкам технічним, административним і музеологічним музейний керівний персонал вспіє тільки тоді вдоволити, коли він буде відповідно підготовлений до цієї праці.

Перш за все потрібна цьому персоналові підготівка загальна університетська; тонке чуття для краси і систематика взагалі, та для вимог музеології; таке основне знання спеціальне, з яким можна самостійно працювати в даному відділові. Знання мов світових — хочби

тільки для свобідного розуміння праць по своїм спеціальностям. Самопонятно, що вповні свобідне літературне володіння в слові й письмі живою мовою області, на якій та для якої працюється, необхідне цьому персоналові для живого звязку між музеєм і суспільністю. Лекції, звіти, каталоги, описи й наукові праці вимагають цього знання чимало.

Дальше, персонал цей має вміти поводити ся з людьми — помічниками, службою, видцями, добродіями, співробітниками, та властями — радою музею. Персонал мусить зрозуміти, що тільки він єсть обов'язаний стояти все на висоті музеології, з чого слідує, що він має вміти підняти загальне зрозуміння музейного діла у всіх, з ким доводиться в ньому стикатися. Отсей особливий такт музейного персоналу у зносинах з людьми приносить кожному закладові чималі користі моральні й матеріальні. Погодити противенства у поглядах на справу музейну, приєднати для неї людей, вміти відповідно вихіснувати для закладу прихильність з боку добродіїв — патронів, викликати і закріпити довіря до закладу як зі сторони загалу так і особливих кругів прихильників, усе те завдання не легкі, але дуже інтересні в житті музейному.

Що до збірок музейних персонал мусить бути дійсними — управителями і кустосами, тож знати точно склад, стан і потреби відданих їм відділів. Певна система для їх заховання, розміщення, опису — провірена критично на практиці, безумовна акуратність і чистість в відділах — це найкращі середники забезпечити збірки від усякої шкоди.

З огляду на все те управа музею поведе внурішнє життя закладу шляхом колегіальности, товариських взаємин і сходи́н для виміни думок, та поступенности в заняттях помічників. Хто з помічників працювавав поступенно в кількох відділах, цей певно краще буде працювати в своїйому спеціальному відділові як кустос; наколиж кустосу одного відділу доведеться сповняти обов'язок кустоса другого відділу, то він практично може приготувитися стати колись і управителем закладу.

Для належного виконання усіх завдань музеології потрібний безперечно не тільки відповідно дібраний персонал фаховий але й помічний. Цей персонал мусить складатися тільки з освічених людей, метких, зручних і чистих — тілесно й душевно.

Чистота і совість всюди важні, але в музейному ділі, що вимагає постійної праці помічників у відділах, обі згадані прикмети тричі важні. Нехай тільки не вичистить помічник книжки від книгоїда, або дерева від черви, та обмане на гріш — то тим самим шкодить на дуката; нехай він спряче собі, або тільки задіне куди грашку — то позбавить не раз дослідника можности зробити в потрібну хвилю належний виснівок.

Тим-то помічники-служба мають бути дійсно необхідними помічниками у відділах, вони мають розуміти значіння збірок, шоби тим більше про них дбати й бути в цім ділі справжніми другами кустосів і управителів. Обережне і повне вважливої любови поведення з предметом, відданим до технічної робітні — переплетникови, столярєви, слесарєви, приверне йому певне бажаний первісний вид, а добрий догляд за чистотою предмету забезпечить його від нищення.

Служба домова повнить обовязки сторожеві взагалі — отже наглядає за правильною діяльністю водопроводу, світла, отоплення, віддушин, коминів; слідить за порядком і за цілістю збірок в часі відвідин, стереже їх взагалі, та дбає про безумовну чистоту внутрі і вні дому.

Добірний персонал музейний, це найкраща запорука його майбутнього розвитку; добрий персонал помічний і службовий, це зеркало процвітання закладу.

* * *

Всякий предмет приросту записується в загальну книгу приросту за порядковим числом, з яким сей предмет переходить через відповідну технічну робітню у відділ, де він описується критично в річевім інвентарі, після чого переходить у магазин відділу, або на виставу.

Технічна робітня не може одначе предмету в його первісній основі як небудь змінити, або доповнити. Її завдання приготувати даний предмет до дальшого музейного заховання і ужитку в цілости, з обмеженням і усуненням можливости дальшого нишіння. Роботу цю мусить виконати в особливій робітні консерватор, фаховий знавець техніки предмету, інакше предмет може на все стратити свою вагу.

Консервація збірок вимагає періодичного провірювання всіх предметів що до стану, та забезпечення їх від внутрішніх ворогів—черви, молі, злежання, трупішіння. Дневник контролі може дати музеологові не одну інтересну раду, тому його належить совісно вести.

Не менше треба берєгти збірки від внішнього ворога — злодія, що під покривкою видця, або дослідника нераз виряджує значну шкоду збіркам. Строгий нагляд в виставових залах, а в науковій робітні провірення кожного предмету в його цілости перед видачею до ужитку і після звороту, обережуть музей від багатьох немилих досвідів.

* * *

Широкі верстви суспільности належить освідомляти про розвиток музея річними звітами, та навіть повчати про береження предметів збі-

Про музеї та музейництво.

рок взагалі, розсвіаючи інтересними лекціями і статтями загальну неосвідомленість та байдужність в цих справах.

Це придбає музеєві широкий кружок приятелів-співробітників як серед любителів-збирачів так і серед освічених громадян. Вони допоможуть управі музею zorganizувати природний і систематичний приріст — закупнами, дарами і різними депозитами-записами.

Не менше прихильности виявлять для так веденого музею і торговці, які хоч в дійсности бувають нераз лихом — але в багатьох разях небезкорисним, особливо, коли вони зрозуміють вагу музеологічних приписів, та до них привикнуть. Світові музеї навіть залюбки користуються услугами фахових торговців, бо нераз тільки торговець може знати звідки видістати потрібний і відповідний для збірки предмет.

В малих місцевих музеях найкраще одначе самій управі знати докладно свій район, що можна легко осушити перепискою зі співробітниками, розсилкою квестіонарів, та особистими систематичними поїздками. Всі помічення і відомости в цій справі належить докладно записувати в дневниках екскурсій та в азбучному показчику. За довгі літа діяльності кожний музей збере чимало річий для нього менше інтересних, але інтересних для інших збірок. Багато назбирається в ньому і подвійних екземплярів (дублетів-тріплетів). Одно й друге належить управі вигідно вимінювати або збувати, але тільки в громадські заклади за інші потрібні для даного закладу речі. Ніяк не личить громадському закладові піддержувати торгашів-спекулянтів передачею ім зайвих для музею предметів. Це повинно бути правилом і громадських установ — церков, монастирів, громад, товариств.

В міру якістєвого і числового розвитку музею можна з нього виділити певні групи предметів, передача яких в иншу громадську збірку булаби для загального добра з хісном, а для даної інституції без шкоди. Така передача булаби виразом здорової децентралізації і природного поширення діяльності музею на ще ширші круги громадянства. Для здійснення прямих завдань музею, це булоб зміцненням якости і скількості його збірок. З ростом якости збірок буде змагатися міжнародне значіння музею і національної території, якої невеличким образом він єсть.

Добрі ілюстровані провідники по збіркам музею, критично-наукові описи поодиноких відділів з альбомами дібраних, художно викінчених репродукцій з найкращих (якістю) і найхарактерніщих (змістом-походженням) предметів — будуть завершенням праці певної добу в розвитку музею. А кожна доба музейного розвитку має бути основою

дальшої ще кращої доби, має бути ступінем по якому музей наші піднімається на висоту міжнародного світового музея.

* * *

На належне ведення музею потрібні чималі кошти. Цей кошт росте не стільки в звязку з загальним дорожінням життя, скільки в звязку з силою росту збірки, на яку він пливе.

Ярким зразком сеї залежности єсть невеликі спеціальні музеї. Тож на свої музеї видавала Російська Академія Наук — на Азіатський в 1847 р. 600 рб., а в 1912 р. 14.900, отже приблизно по 230 рб. річно більше; на Музей Антропології і Етнографії видавала вона в 1890 р. 1500 рб., а в 1912 р. 34.250 рб., тож по 1488 рб. річно більше.

Великі музеї виказують у своїх бюджетах річних не менші ріжниці. Тож Мадярський Націон. Музей заснований 1802 р. потребував річного кошту 18.000 fl., від 1820 р. по 111.157 fl. з того 43.400 fl. на особливі видатки, а в 1909 р. його рахунок доходить до 827.914 К. (413.957 fl.) річно. — В 1870 р. крім річного сталого видатку була закуплена за 1.300.000 fl. галерія Естергази, з річним бюджетом в 1909 р. 520.202 К., з чого 327.000 fl. надзвичайних

Оснований в 1872 р. Промислово-художний музей з видатком 50.000 fl., в 1909 р. мав 183.520 К. Сегож року Музей доріг мав 43.000 К., а Музей земледілля 178.900 К. бюджету.

З видатків Угорського Націон. Музея в 1918 р. в сумі 596.985 К. звичайних + 604.000 надзвичайних, на персонал, зложений з 46 урядників і 35 служачих та практикантів, пішло 294.344 К. — Гостий мав в сему рокови музей 486.933.

Стирійський краєвий музей Йоаннеум в Градці в століття своєї діяльности 1911 р. мав 180.000 К. видатку, з чого 107.000 К. на персонал, а 73.000 К. на набутки і консервацію відділу природничого і історично-культурного.

* * *

Музеї Америки, в напрямі коштів, очевидно, поза всякою конкуренцією. Американе фінасуєть свої музеї в ціли двигнення науки і освіти.

І так 1829 р. англійський шляхтич Smith віддав усе своє майно краєві, якого не знав й не цинив, Америці — на засновання закладу „для розвитку і поширення науки“. Перший секретар Jose Непгу ясніше

окреслив ці завдання: „для рзвитку науки шляхом джерельної праці і поширення знання не тільки в Зєдинених Державах, але всюди“. Інститут, що обіймає сьогодні 21 відділ з 20-ти секціями, розділений на збірки властиві і збірки для дослідів, роздає свої видання безплатно тільки визначним працівникам і в заміну за наукові видання, доконав до 1903 р. 44.000 наукових замін, мав 500.000 н-рів в бібліотеці, та роздав книжок на 1.000.000 долларів. В 1904 р. мав він 5.654.864 предмети, 315.307 гостей, 66 вчених урядників і 257.986 дол. видатку. Зовсім природно, що для такого закладу Конгрес U. S. A. легко признав в 1902 р. 3.500.000 дол., бо інститут сей зосередив у себе досліди над америк. етнологією, причинився до зоховання вимираючої індіанської культури, заховав чимало зникаючих пород в своїм зоологічнім саду, та веде одну з кращих у світі астрономічних обсерваторій. На розвиток науки власної і світової не жаль гроша в культурній країні!

Отсе дійсне чуття для культурних справ може стати джерелом і спільницької форми засновання і вдержування музею. В 1870 р. засновано як товариство на акціях Metropolitan Museum of Art New York. Цей музей-спілка мав в 1911 р. 3151 члена, з чого — по 10 дол. річних 2366 чл., по 25 дол. вспомагаючих 264 чл., по 100 дол. товаришів 70, по 1000 дол. доживотних 141, та по 5000 дол. вічних 310 членів. Администрація винесла 350.000 дол., набутки 500.000 дол. Записів музеєві було два по 500.000 дол., та один на 1.000.000 дол.

Слідом за Америкою піпли й Французи, що 1897 р. основали Société des amis du Loure з платою 25 fr. річно, або одночасно 500 fr. В 1912 р. було в товаристві 3000 членів, що дали 49.000 fr.

Берлин має таки від 1896 р. Kaiser Friedrich Museumsverein з річною членською вкладкою 500 м., або одноразовою на все 10.000 м. Оце аристократичне стоварищення мало в 1909 р. 97 членів з вкладом 47.000 м.

Для прикладу видатків більших німецьких галерій на твори мистецтва можна привести за Mskde 1912 VII стр. 238 слідує зівставлення:

	Заплачено тисяч марок за твори німецького — мистецтва — чужого	
Bremen	77—352 т.	21—134 т.
Elberfeld	133—374 „	18—57 „
Frankfurt	152—493 „	12—157 „
„ am M.	82—224 „	23—151 „
Hannover	45—89 „	
Köln	41—197 „	8—68 „
Krefeld	33—90 „	13—37.5 „
Leipzig	70—484 „	20—154 „
Mannheim	37—194 „	13—175 „
Posen	18—60 „	
Stuttgart	71—279 „	12—34 „

Разом закуплено 659 творів мистецтва німецьких за 2.936 мил., себ-то в середньому по 4.455 мр. за твір національний, та 140 творів ненімецького походження за 966.5 т., себ-то по 6.900 м. за чужий твір.

* * *

На основі всегò вище сказаного загальний виснівок може бути лише цей: природний і бажаний розвиток потрібного для суспіль-

но-національного і людського життя музею забезпечується: ясною програмою діяльності, дібраним персоналом фаховим з можливо широкою свободою діяльності і повним забезпеченням матеріальним.

Неясна програма збирання веде до давнього типу кунсткамери, яку вибагливі музеологи і музеофіли називають смітником — румпелькамерою.

Нефаховий або лнхо дібраний персонал — це загибель справи не тільки розвитку, але й природного животіння закладу.

Лихий, невідповідний, тісний будинок, брак средств часовий — не то що хроничний, це зародок невлічальних сухіт і для найкращих збірок, це джерело знеохоти до праці навіть в найбільших прихильників закладу, це свідоцтво нерозуміння суспільности для високих завдань закладу — тож природний доказ повної зайвости закладу у даній суспільности.

Література.

Richter O. я. в.

Murray D. — Museums: their History and their Use. Glasgow 1904. I—VIII. (З бібліографією і списком музеїв в Британії, з розглядом збірок, їх приготуванем, захованем, реєстрацією і виставою; каталоги й инше потрібне в музею, праці і література взагалі. Пор. Mskde 1905 англ. реферат F. A. Bather-a.)

Meyer A. — Studies of the museums and kindred institutions of N.-York City. Washington 1905. (в Annual Report . . . of the Smithsonian Insi.)

Metropolitan Museum of Art New York, Mskde IX.

An account of the Smithonian Institution, its origin, history, objects and achievements. Washington 1904. (Mskde I.)

Rathbein R. — Report upon the Condition and Progress of the U. S. National Museum during the year ending June 30. 1903. Smithsonian Institution.

Rath A. — Das steiermärkische Landesmuseum Joanneum in Graz 1811—1911 (Mskde VIII), цінні знимки будови давньої і нової, внутрішній план. В діловодстві музею дуже замітна повна автономія відділів, яких кустоси зносяться самостійно прямо з краєвою владою; в закладові директора не має.

Roettgen H. — Der Erweiterungsbau des rheinischen Provinzialmuseums in Bonn. Mskde VII.

Roch W. Dr. — Das Stadtmuseum Bautzen. Provinzialmuseum der sächsischen Oberlausitz. Mskde IX (плани).

Gilman B. J. — A museum without skylights. Mskde VII (риси поземі ріжних музеїв без горішнього світла).

Koetschau K. — Die Birkenholzschon Seitenlichtkablnette Mskde XI (плани низких світлиць для збірок).

Mayer M. — Betrachtungen eines Bautechnikers über die Einrichtungen von Schau-sammlungen. Mskde (стоїть за освітлення збірок, та темний хід для видців).

Meyer-Rahn H. — Die Versicherung der historischen Museen gegen Feuer und Deliktsschäden (на основі досвідів швейцар. Краєвого Музею в Цюриху) Mskde VIII.

Koch G. v. — Der Kampf gegen den Staub in Museen (Mskde II).

Pazaurek G. — Einiges über Museumsschränke. *ibid.*

Das Bayerische National Museum und die Museumstechnik. *ibid.*

Dedekam H. — Reisetudien, Mskde I. *слід.*

Rotationsschrank für die Museen, за The Mus-Journ. 1907 Mskde.

Stegemann R. — Die Lösung der Heizfrage bei Gemäldegalerien und ähnlichen Sammlungsgebäuden. Mskde X.

Weckbecker Frh. W. v. — Die Museen unter verwaltungstechnischem Gesichtspunkte. Mskde VII. 1911. (зміст музеїв; основи вистав: недоступні для пороку вітрини, занавіс від сонця, Cleaner до автомат. висисая пилюки, сухе місце з рівномірною температурою та добрим світлом; основи вистав у природничих музеях; розміщення вистав по однорольним змістам з увагою на свободний рух видців, не за великі збірки; план-розміри і освітлення поодинських приміщень; центральне ogrivannya вні музея; персонал і управа з фахівців, взаємини з громадянством і між музеями).

Hoyle W. — Die Vorbildung eines Museumsdirektors. Mskde 1906. II. дуже багата змістом стаття.

Leisching I. — Museumskurse. Mskde 1905. I.

Rudor H. Dr. — Museumsschulen. Mskde 1910 VI. (обі статті говорять про педагогічне значіння музеїв для суспільности, з огляду на що ставять деякі особливі вимоги до музейного персоналу).

Koetschau K. — Museumskurse. Mskde XII. (про школення персоналу).

Künstler, Kunsthistoriker und Museen. Mskde IV. 1908 (Основою критики єсть історичне мірило; основою мистецької творчости єсть особовість мистця, тож тільки історик мистецтва може бути відповідним. — справедливим осудцем і рівноважником ріжних мистецьких осудів в збірках музея).

Зразки добрих звітів з розвитку і діяльности музеїв находимо в: Berichte des Museums für Kunst und Gewerbe in Hamburg vom Direktor Prof. Dr. J. Brinkmann.

Annual Report of the board of regents — Smithsonian Institution.

Mitteilungen (i. Kataloge) aus dem Germanischen Nationalmuseum in Nürnberg.

Hampe Th. — Das germanische Nationalmuseum 1852—1902.

Jahrbuch des Schlesischen Museums für Kunstgewerbe und Altertümer. Breslau.

Puschi A. — Il programma a la funzione del Museo Civico di Storia ed arte di Trieste. Trieste 1911.

Kazarow G. J. — Das archäologische Nationalmuseum in Sofia Mskade XIII.

Scherer V. — Bibliographie deutscher Museumskataloge. Mskde X, XII.

3 музейницької практики.

Чищення. Для першого чищення належить вживати мягкой густой (пушистой) щітки, ірхи, шматок, гладкого кістяного ножа і розпиляча (пульверисатора). При чім вважати, щоби листки книжок не обтріпувались, вздуті місця на образах не обсипались, не відривався б ґрунт на різьбах, не рвалась би матерія, не викришувався матеріал.

Книжки належить чистити листок за листком довгою, вузкою упрягою щіткою з загнутим носом, щоби вимести з рівців між листками весь пил з дрібними шкідниками. Віск злегка зішкрабується, або вибирається горячим желізком, відділюючи листки твердою, тонкою, гладкою текстурою. Загнені листки вирівнювати, а розбиті складати в порядкові тексту. Хребет рівнож докладно вичистити і для дезінфекції напоїти терпентиною.

Книги вогкі, або з цвиллю просушати в тіні на сонці, злегка вибивати і вигладжувати в тисках.

Особливу увагу звертати на дешеві переплети шкіряні, в яких часто гніздиться чимало книгоїда, як внутрі на хребті, так і біля нитяних лапок.

Кожна книжка має бути в добрім хоч пів-полотнянім, шкірковім, пергаменнім переплеті.

В нових книжках обовязково заховувати титулову обложку, що єсть історією книжки. Лихих оправ не заховувати в бібліотеці, щоби не вносити безпорядку і зарази.

Книжки зачеплені книгоїдом належить вичистити, напоїти терпентиною, або лавадовим олійком, або мішаниною Formaldehyd + Agar₂ і поставити вольно на призначене місце — найкраще в осібному відділові. Памятаючи про хорі книжки дрібними листками хороби і лічення, служба книгозбірні може дуже легко і скоро провірити їх стан легким встрясанням книжки і розглядом одержаного пилу, в якому в разі хороби — найдемо або яечка, або хрущика, або червяка.

Іноді доведеться старинну оправу відділити зовсім від книжки і держати (доски оправы наскрізь сточені, спорохнілі) за числом книжки в другому місці; в разі можливості належить після формальдегідової купели перенести давню оправу на нову обложку.

Розбиті старинні книжки, або зачеплені книгоїдом найкраще розшити і по надіжному прочищенню cleaner-ом і щіткою. — наново зшити, але не обрізати.

Підклеювати розірвані місця рідким свіжим клеєм з крохмалю або пшенишною муки — прозорою білою калькою, японським прозорим папером, або тонісенським батистом чи навіть шовковим муслином. В переплеті бачно глядіти за цим, щоби; листки були сухі, клей не за густий, свіжий — не прокислий, та кожне підклеєне місце добре висохло, бо інакше під наклейкою кинеться плісень.

Давні переплети бувають дуже часто викресні обрізками ще давніших рукописів, а навіть дорогоцінних пергамінів, або дуже інтересних дереворитів і гравюр. З цього боку належить кожну старинну книгу докладно перевірити, та в разі можності відділити історично-цінне з означенням обставин походження. Звертати на це увагу має урядник і переплетник.

Для забезпечення книжок від книгоїда порадно приготувляти клей з домашньої муки звичайних диких каштанів, та дещо сулеми. — Крім цього належить вольно уставляти книжки на полицях, провітрювати їх постійно, та слідити за ними, як вище вказано.

Зберігання матерії з шерсти. Всякий виріб з шерсти, пуху, піря перш усього докладно вичистити з пороху й болота; після механічного вичищення можна виполоскати з милом в теплій воді, виварити.

По просушенню і вигладженню, коли йде на виставу — то добре напоїти його чистою терпентиною, або держати в щільно зачиненій вітрині, насиченій випаром дерев'яного оцту, періодично стріпувати і провітрювати на сонцю. Колиж предмет йде на склад, то переховувати в соснових смолистих або кедрових щільно замиканих скринях, пересипаючи поодинокі верстви ще камфорою, формалиною, мішаниною з сильним листевим тютюном, кмином, гірким перцем. (Шовк і полотно цього не потребують.)

Скрині мають бути невеликі з вкладками, як в американських дорожних валізах, щоби предмети не злежувалися, та був би до них легкий доступ.

Рвані матерії належить дбало направити, бо інакше вони будуть сильно нищитися через перекладання і чищення.

Кожухи і не вповні виправлені шкіри (напр. дуди, бордюги) витріпується, випарюється на сонці і переховується в скринях як шерстяні предмети.

Найкраще переховувати скрині з шерстяними і кожуховими виробами в сухих провітряних пивницях; а вистави з них влаштовувати пізною осінню і зимою, щоби в соняшні весняні дні їх належно провітрити, просушити, та на літо назад спрятати.

Зберігання писанок. Неварені писанки чистять: проколюють по дирочці на обох протилежних кінцях і видувають крізь них зміст, прочищуючи середину струєю води. По висушенню надмухати в середину терпентини, або плинної формаліни.

Варену писанку чистять, знявши вострим пильничком або тоненькою вострою пілочкою один вершок яйця, вичерпують ложечкою зміст, знімають плінку, сполікують середину гіпсовим молоком, що засохши скріпить скорлупу; зняту частину можна наклеїти на клочча і вставити з ним на давнє місце.

Вичищені писанки потягати злегка розчином копалевого ляку з терпентиною і воском, або добрим покостом, що не дає їм на світлі вицвітати.

Писанку ніколи не запізно вичистити і приготувати для зберігання.

Переховувати їх в невеликих ящиках з рухомими скляними віками — групами не більше 1 копи, зазначаючи їх походження, та коли можливо й назви.

Д	Д

Зберігання іконних досок, знищених черваком, або порохном. Знищене місце належить счистити до твердої (здорової) верстви деревини, одержані такою дорогою вглублення вповнити масою з дрібного трачіння (опилки), мілко товченої крейди і рідкого столярського клею.

Чищення дощатих ікон. Давню олифу з брудом і копттю знімають, розмиваючи ватою або губкою місце за місцем мішаниною спирту з соняшниковим або конопляним олієм (маслом) і знімаючи після розмягчення верхню верству тонким упругим острим ножиком, не зачіпаючи малюнку первісного.

Застарілу олифу і олійні домальовання на давньому яичному первневи змивається мішаниною зеленого мила і спирту. — Іноді вживають амоняку до змягчення олійної краски, пильно вважаючи на те щоби він не змив нижньої основи.

Засохшу олифу знімають ще з помічку вогню Чиниться це так: місце звогчують спиртом, його запалюють і засвіжа змягчену верству олифи знімають ножиком.

Закріпляти вздутий ґрунт на іконі. Вздуге місце злегка полить гарячим рідким клеєм (густішим для мягкого дерева), проколоти горбок в одному — другому місці иглою, та через бибулу гладити гарячим желізком. По 2—3 днях зняти (змити) папір і чистити ікону, як вище. Випадини ґрунту після закріплення заповнюються плинним парафином, воском, або алабастровим ґрунтом з клеєм.

Полотна, з яких облітає олійний малюнок покрити муслином (марлею) та широкою кистю потягнути рідким теплим клеєм з медом або цукром (для еластичности); надвишку клею зняти; як висохне звивати на гладкий валок малюнком на вні. (Zois [у Mitteilungen der Zentralkommission IX.).

Віднову й закріплення ікон та мальовил належить поручати тільки знавцям іконописної і маллярської техніки. Вище наведені приписи — поради мають на меті показати всю трудність і вагу реставраторської умітності.

Викопані, або найдені в землі предмети належить вичистити з персти, найкраще в воді, опісля обсушити.

З бронзових предметів не стирати шляхотного зеленковатого налету.

Желізні, сильно заржавлені предмети — або преховати в такому стані, або осторожно обпалити їх з іржи на сильному жарові, та опісля потягнути їх яким прозорим лаком.

Предмети срібні і золоті, помяті та пірвані, найкраще позіставити в такому стані до хвилі, коли їм можна буде привернути первісний вид.

Перед всякою відною належить предмети докладно описати, зняти світописсю, зважити, а в часі віднови бачно слідити за незмінністю первісного вигляду і змісту.

Підроблення, особливо дорогою відливу в гипсі та штучного патиновання — легко пізнати: по рубцям на обводах, де сходилися половини форми, по специфічному тягареві аляжу, та по діланню гарячої води — сальмяку — гарячого амоняку, що знімають підроблену патину. Впрочім вона на воко інша від природної.

Народно-побутові предмети, бувші в ужтккові, належить основно вичистити (випрати з милом, випарити) і продезинфекціонувати.

* * *

Гостий проситься як найдбаліше вичистити ноги, навіть в погоду, коли входять в музей.

Читачів книжок і рукописів запрошують вимити милом і добре витерти руки.

Видців просять глядіти, подивляти, любоватись — тільки очима; в виставових саях руки держати все за собою, на спині.

Література.

Eitelberger v. Edelberg R.: *Quellenschriften für Kunstgeschichte und Kunsttechnik des Mittelalters und der Renaissance. I—III.* Wien 1873.

Berger E Prof. — a) *Samlung maltechnischer Schriften,*

b) *Beiträge zur Entwicklungsgeschichte der Maltechnik (München, Callwey).*

Bentz F. — *Ueber Restaurirungstätigkeit an Gemälden.* Mskde 1908.

[Реставратор повинен мати: а) наукове знання предмету; б) вправну руку і в) мистецкий хист та чуття. — Тож він має знати: малярську техніку ріжних діб і родів на основі теоретичного вишколення і порівняння ріжнородних образів; малярську техніку даного образу — його ґрунт, краску, клей, олифу; та вміти виповняти дрібні риси, дірки, скріпляти вздуті місця, усувати перемальовки].

Naumann F. — *Form und Farbe,* 1909. (Дуже цінна книжочка для всякого, хто має діло з мальовилами).

Wölflin H. — *Kunstgeschichtliche Grundbegriffe.* München 1916.

Pettenkoffer M. — *Ueber Ölfarbe und Konservirung der Gemädegalerien.* Braunschweig.

Frimmel Th. Dr. — *Gemädekunde.* Leipzig 1904.

Berger E. — *Die Aufgaben des Konservators in unseren Museen.* Mskde 1910. — (Слідити за змінами фарб і поверхні образу, за рисами і їх причинами).

Quick R. — (Про розвішуване і береженє образів на основі досвідів в Бристольській галереї). *The Museums-Journal* 1906, Juli.

Stenographisches Prototokoll der Enquette zur Konservirung von Kunstgegenständen. Wien 1905.

Ostwald W. — *Ikonoskopische Studien. Mikroskopischer Nachweis der einfachen Bindemittel (олійні, ячні краски).* *Sitzungsberichte der Berliner Akademie der Wissenschaften* 1905 — рефер. Mskde 1905.

- Struck H. — Die Geheimnisse der alten Meister. Eine wissenschaftliche Begründung der Malerei. Grünewald 1906.
- Gussow. — Maltechnik. München 1907.
- Ostwald M. u. W. — Farben und Malerei. München 1908. (англ. переклад): Church A. H. — The chemistry of paints and painting.
- Eibner A. — Malmaterialienkunde als Grundlage der Maltechnik. München 1909. (Springer).
- Raehlmann E. — Anleitung zur mikroskopischen Unterscheidung von Kunstwerken. Mskde 1909.
- Über Maltechnik der Alten, mit besonderer Berücksichtigung der römisch-pompejanischen Wandmalerei. Nebst einer Anleitung zur mikroskopischen Untersuchung der Kunstwerke. Berlin 1910 (реф. Mskde VII.)
- Marthaler B. — Ueber alte Malereien und ihre Haltbarkeit (Mahlerzeitung 30).
- Wolff G. — Mathematik und Malerei. Leipzig—Teubner 1916 (реф. Mskde 1918).
- Linde H. — Ueber Restauriren alter Gemälde. Mskde 1909.
- Das Handbuch der Malerei vom Berge Athos. Uebersetzt v H. Schäfer, Trier 1855. *Διορθωσις τῶν ἐκ Φωκίδος — Βρυτανία τῆς Ἱωαννινοῦ πόλεως*, видана під редак. А. Панадопулу Керамевса, СІПб. 1909. — Русский переклад „Ерминія“ в Трудах Киев. Духовної Акад. 1867—8.

- Rathgen F. — Ueber Mittel gegen Holzwurmfrass. Mskde VI.
- Posse O. — Handschriftenkonservirung, Dresden 1899.
- Schill E. — Anleitung zur Erhaltung und Ausbesserung von Handschriften durch Zaponirprägnirung, Dresden 1899.
- Lemaire E. — The restoration of parchments (досвіді Guareschi) реф. Mskde V.
- Loubier und Paalzow. — Vorschriften für Bibliothekseinbände, beschlossen vom Vereine deutscher Bibliothekare am 8 Juni 1911 (Zentralblatt für Bibliothekswesen 28).

- Merkbuch, Altertümer aufzugraben und aufzubewahren, Berlin 1894, III. вид. 1914. Manuel de recherches préhistoriques publié par la société préhistorique de France. Paris 1906.
- Rathgen F. — Die Konservirung von Altertumsfunden, I. Berlin 1898. i Nachtrag — 1905. I. Berlin 1915, Mskde, XII.
- Зерfall und Erhaltung von Altertumsfunden aus Stein und Ton (Tonindustrie Ztg. 1906, реф. Mskde 1906).
- Pick B. — Die Ansprüche der Museen auf Schatz und Gräberfunde. Vorschläge für ein Ausgrabungsgesetz. Mskde XI.
- Kiekebusch A. Dr. — Aufgabe und Einrichtung der Vorgeschichtlichen Sammlungen. Mskde XII.
- Krause E. — Die Konservirung der vorgeschichtlichen Metalaltertümer (im Königl. Museum für Völkerkunde) Zeitschrift für Ethnologie 1902, XXXIV.
- Witt O. — Ueber Patina. Mskde 1905.
- Marmorreinigung, Mskde III. ст. 258.
- Lemaire E. — Restauration et nettoyage des statues. Mskde.
- Rousopoulos O. A. — Ueber die Reinigung und Aufbewahrung der Altertumsfunde. Mskde VII — 1911 (мідь, бронза, срібло, золото, дерево, кість, слонява кість, залізо, черепа, мрамор, вапняк).

Rosenberg G. A. — Antiquités en fer et en bronze. Leur transformation dans la terre contenant de l'acide carbonique et des chlorures et leur conservation. Copenhague 1917. рефер. Мскде XIII.

Загальне про охорону пам'яток старовини :

Wackernagel R. — Die Erhaltung vaterländischer Altertümer, Basel 1887.

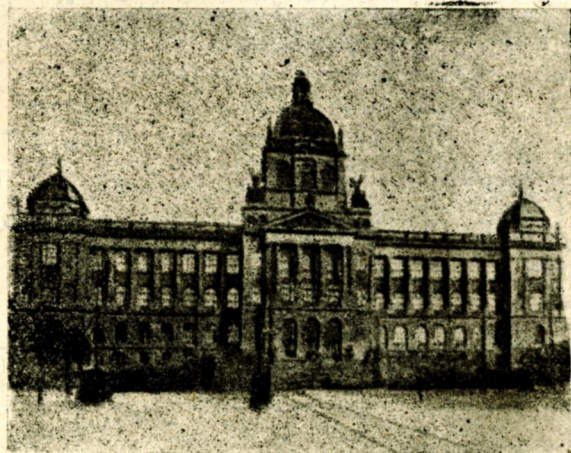
Oechelhäuser A. v. — Wege, Ziele und Gefahren der Denkmalpflege. Karlsruhe 1909.

Wehberg H. dr. — Der Schutz der Kunstwerke im Kriege, Мскде 1915.

Kneer A. — Die Denkmalpflege in Deutschland mit besonderer Berücksichtigung der Reichsverhältnisse. Gladbach 1915.

Dvořák Max. — Katechismus der Denkmalpflege. Wien 1916. (проти поліційної охорони в користь свідомої загальної).

J. Helfert — Denkmalpflege, Wien 1897.



Чеський Національний Музей в Празі.

Інвентаризація, книговодство.

Всякі інвентарі служать для означення дійсного стану речей, що належать до зборів взагалі, або до якоїсь їх частини, та до вказання місця їх походження.

Для сего потрібні ось які діловодчі книги:

1. Інвентарь обстанови з порядковим означенням обстанови поодиноких саль і робітень, їх часового походження і ціни. За цілість інвентаря одвічає той член служби музейної, хто його переняв в свою опіку.

В сім інвентареві одмічають всякі переміни, перерібки і напрямки предметів,

2. Книга приросту, в яку вписують за порядковими числами поодинокі набуті предмети, з докладним означенням їх змісту, вигляду, стану заховання, походження, ціни і місця находження в збірках.

3. Каталоги відділів, нп.:

- | | | |
|--------------------------|---|--|
| I. Рукописів | } | національних, чужих, |
| II. Перводруків | | |
| III. Стародруків | | |
| IV. Архиву | | |
| V. Підручної бібліотеки, | | |
| VI. Народного побуту | } | життя, ноша, обстановка хатна, хазяйська, промисл. |
| VII Людового орнаменту | | |
| | } | на дереві, на камені, на тканях; вишиття-гафти, килими, глині — посуді, металях, святошні писанки вирізки — витанки. |
| VIII. Археології | | |

- | | | |
|-------------------------------------|---|--|
| IX. Культурно — історичного відділу | } | греко-римської доби, переселення народів, початку національної історії, великокняжої доби. |
| X. Ікон | } | литих металевих, мозаїчних, фресок, на дошках: воском, яйцем, олією, на полотні: з крейдовим ґрунтом, олійних, шитих на пеленах. |

XI. Рисунків, гравюр [дереву — міді — сталеритів], літографій.

XII. Світлин.

XIII. Різьб в дереві і камені, відливів.

XIV. Золотарських виробів.

XV. Скла — Порцеляни — фаянсу.

XVI. Церковної утвари.

XVII. Тканин, одягів, килимів.

XVIII. Світської обстанови.

XIX. Збруї.

XX. Старинних портретів історичних.

XXI. Галереї новітнього мистецтва [образів, скульптур, копій: своїх і чужих].

4) Інвентарь особливостей. Наколи в якому відділові що небудь представляє особливу вагу нп. оправа на давніх книгах, або орнамент і мініятури в рукописах, гравюри в друках — тоді належить вести особний показчик отсим особливостям, щоби легко найти потрібне.

5) Дублети і дефекти мають мати по групам свої особні інвентарі з докладним означенням всяких перемін в їх складові і станові.

Поодинокі речі вписуються за порядковим числом в каталоги відділу з захованням первісного н-ра книги-приросту тільки після остаточного підготовлення технічного. В каталогові кожна річ описується науково критично на основі докладного розгляду і змісту, походження, ціх, та порівняна з іншими однородними.

Як описувати кожду річ, найкраще заглянути для зразку до кількох каталогів ріжних музейних збірок, та провірити самому практично пригідність даних способів опису. Дійсне знання предмету і техніки його-повстання дасть хранителеві відділу трівку основу для критично-організаторської праці як в веденні, так і в описові збірок.

Критичний опис має дати історію предмету, та його значіння в загальному звязкові з іншими однородними чи спорідненими яви-

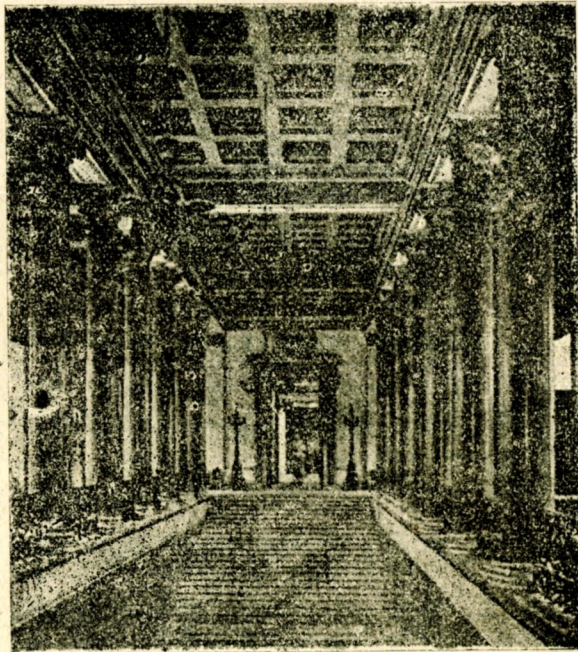
щами. Причім належить звертати бачну увагу на всі особливості первісні й привнесені пізніше.

Записана в загальну книгу і каталог реч одержує звичайно музейний знак в такому місці, в якому вона від нього не потерпить ніяких змін. Розміщення музейних знаків, та інші особливі приміти вписуються в каталог, в цілі тим певнішого опізнання речі в разі пропажи.

Книги музейного діловодства.

1. Протоколи нарад і ухвал: Ради музейної, Управи.
2. Дневник канцелярії і архив переписки.
3. Дневник каси з архивом посвідок на поодинокі записи доходу і видатку та з показником по статтям бюджету.
4. Дневники робітень і відділів з щоденним зазначенням виконаних робіт.
5. Книги гостей музейних і працівників в науковій роботі.
6. Літопись закладу і книга почетних гостей.

Усе діловодство належить вести так прозоро і акуратно, що би в кожную хвилину можна було: найти потрібну річ, або залагодити відповідну справу згідно з уставом, постановами і інтересами музею, та дізнатись про його стан маєтковий і склад предметів.



Внутрішній вид Ермітажа.

Квестіонар-програма

історично-археологічного, народописного і культурно-національного обслідування краю.

1. Назва місцевости (оселі, хутора, села, містечка, города).
 2. Волость, повіт, округа (губернія).
 3. На якій воді (ставі ріці, озері), станція залізнична, поштова.
 4. Назви ярів, балок, доріг, піль, лісів, пасовищ.
 5. Урочища, городища, вали, кургани, могили, підземні ходи, камяні баби — стовбурі.
Згадки про :
 6. Майдани, мазярні, рудні, руди, поташні, папірні ітп. в даній місцевости і в околиці.
 7. Замчища, монастирища, церквища, кладовища (цвинтарища).
 8. Перекази людові про оселю і поодинокі місця.
 9. Що находили люде в часі польових робіт, після зливи, та в воді? де? коли? в кого ці речі?
 10. Чи, коли, де — находилися кости незнаних звірів, давніх людий?
 11. Чи не було де в землі слідів давніх огнищ?
 12. Чи находили люди кремінь, крем'яні клевиці, скрібачки, топірці, стрілки — черепки і посуд (як здоблений — рисами, лініями, фарбою, з якого матеріялу) — сокирки з бронзу, заліза або яку иншу виробу бронзову, золоту, срібну?
 13. Які монети находили? де вони?
 14. Що звісно з історії про оселю та її окресности?
 15. Які садиби поміщиці та інтересні чим небудь єсть в оселі?
- Попівство — школа — монастирь.
16. Церква — костел — синагога.
 17. Хата, газдівство, обстановка.

Людове здібництво.

1. Як здоблять люди ворота обійстя? Їх вигляд і типи.
2. Як украшена хата зівні: різьбою, підмазкою, розмальованням?
3. Як украшена вона внутрі: я. в. + наклеєними вирізками — витинками, обстановою?
4. Котре здібництво поширене в оселі: писанки, вишивки, мережки, гафти, набойки (мальованки), кравецьке, кушнірське, ткацьке, килимарське, гончарське-кафлярське? Яке воно?
5. Оздобы: лінійні, ростинні, звірячі? кольори?
6. Оздобы ковальські і слюсарські, тесельські і столярські, стельмахів-візників, лижників.
7. Які малярі є? Що й як вони малюють: скрині, дуги, біжниці, мисники, образи?
8. Крім образів святих і царських які ще образи бувають по світилицях? Їх зміст?

Людовий архив.

1. Яких пісень про давні часи — князівські, татарські, козацькі, турецькі, ляхські, гайдамацькі, царські, про війни і походи, кріпацтво, — співають?
2. Що про оці часи згадують люди? Що про яких розбійників знають?
3. Які писані документи, та про що від кого, з якого часу — де заховалися в оселі? в громадському — братському цеховому — церковному — монастирському архіві, чи в поодиноких людей?
4. Які родинні архиви з давніх часів та визначних діячів позістали в оселі?
5. Бібліотеки, збірки давнини, мистецтва, старинна мебель — в кого є?

Церковне будівництво.

1. Коли й ким фундована церква? з чого збудована? які й де написи в ній?
2. Її вигляд: план, рисунок, знімка світляна, виміри?
3. Дах — шатровий на скільки углах, купол в скільки граней? Чим критий (гонтою, черепом, бляхою)? Чи єсть піддаша і колоннада довкруги — себ-то опасання?

4. Огорожа церкви — пліт, штахети, залізна решітка, стіна каміна з бійницями, вали з ровами?
5. Вхідні ворота — їх вигляд (дашок, копула).
6. Дзвіниця де — над притвором, над воротами в огорожі, чи осібно? Її вид — звони з якого часу — написи?
7. Церковні замки, ключі, наглавні хрести — їх форма.
8. Придорожні і намогильні хрести, каплички, сторожеві стовпи.

Церковне малярство і різьбарство.

1. Зверху церква чи мальована — на яких стінах — якого змісту малюнками? Коли й ким?
2. Хто й коли малював її в середині, якими фарбами — олійними чи якими іншими?
3. Які образи де знаходяться — в притворі, жіночій церкві, на хорах, в середній церкві, в престольній часті, приділах і прибудівлях?
4. Знімки, обриси і копії з них, відпис текстів і написів.
5. Який іконостас — в скільки рядів — поверхів? Як різьблений, ким, коли?
6. Чи єсть фігурні різьби в церкві — де?
7. Опис іконостаса по рядах з низу вверх — від північної до південної стіни.
8. На чім образи — досках, полотні, блясі? ким, коли писані?
9. Гло на іконах: золочене, сріблене, мальоване — гладке, гравіроване, ліплене?
10. Історичні пам'ятки в церкві: образи з портретами, гробниці з фігурами основників і благодітелів церковних.

Церковна утварь.

1. Ризи, облачення, сосуди, лампади, підсвічники, кадильніці, книги в окладах, хрести, та інше церковне добро — з якого матеріалу, якого часу і в якому стані?
2. Шиті шовками, сріблом і золотом, жемчугом — образи: плащениці, пелени, покрівці, воздухи, епітрахилі, оплечча фелонів?
3. Які підризники — стихарі: полотняні, шовкові — вишивані, набойчаті?
4. Антимінси на престолах мальовані чи друковані, якого часу — чий (якого єпископа)?

5. Форма і будова престола (квадрат — подовгастий прямокутник, на стовпі — на камені, чи скринію)?

6. Напрестольний хрест, кіот, чаші — з чого, якої роботи, написи на них?

7. Де й які є склади непотрібних і зужитих церковних речей — в приділах, скринях, на хорах, на горищах, на піддашах, на дзвіниці, в коморі на кладовищі?

8. Чи нема де „кун“ і „диб“ — орудій колишніх церковних кар?

Книжне добро.

1. Які у церкві — ще де — в кого — книги писані і друковані з давніх часів знаходяться?

2. Чи нема в кого писаних пісенників, кантичок і збірників церковно-історичного і повчального змісту?

Регістрація збирачів і збірок.

1. Які збирачі єсть — що вони збирають?

Хто єсть власником якої збірки?

2. Інвентарі приватних і малодоступних збірок, нп. монастирських і церковних, описи і знимки важніших.

3. Реєстрація національного добра, що в чужих руках знаходиться.

4. Організація музейних співробітників серед студентської молоді, учительства і духовенства

5. Часові прилюдні вистави приватних збірок, єпархіальних і монастирських, з лекціями про їх склад, походження і значіння.



Підручна бібліотека.

Лексикони.

- Добрий найновіший енциклопедичний словарь Brockhaus (німецький), або Брокгауса—Ефрона російський 1912 р.
Cabrol—Leclercq : Dictionnaire d'Archéologie Chrétienne, Paris 1903 слд.
Hauck—Realencyklopädie der protestantischen Theologie.
Allgemeines Lexikon der bildenden Künstler, Thieme—Becker, Leipzig.

По археології.

- Др. Л. Нидерле в перекладі Ө. К. Волкова (Хведора Вовка): Человѣчество въ доисторическія времена. Доисторическая археология Европы СПб. 18'8.
Sophus Müller. — Urgeschichte Europas, Strassburg 1905.
Minus E. — Scythians and Greeks, Cambridge 1913.
Arne. — La Suède et l'Orient, Upsal 1914.
Городцов В. — Первобытная археология, Москва 1908 р.

По історії мистецтва.

- Bayet. — l'Art byzantin, Paris 1901.
Diehl Ch. — Manuel d'art byzantin, Paris 1910.
O. Dalton. — Byzantine art and archeology, Oxford 1911.
Толстой И. — Византійскія монети, СПб. 1914.
Покровскій Н. В. — Церковная археология. Петроград 1916.
Burger—Brinckmann. — Handbuch der Kunstwissenschaft I—IV, Berlin 1915. із роботою G. Wulff—а — Geschichte der altchristlichen und byzantinischen Kunst.
K. Woermann. — Geschichte der Kunst aller Zeiten und Völker I—IV. Wien—Leipzig 1905.
A. Springer. — Handbuch der Kunstgeschichte I—IV, Lpzg 1899—1904.
R. Muther. — Die Kunst I—IV, Berlin 1905.
Fröhlich O. — Internationale Bibliographie der Kunstwissenschaft 1908.
Новицкій А. — Исторія русскаго искусства I—II. Москва 1903.
Успенскій А. И. — Очерк по исторії русскаго искусства XV—XVII. в. Москва 1916 р.
— Очерк исторії русскаго искусства до XV. в. М. 1910.
И. Грабарь. — Исторія русскаго искусства, Москва 1910 слд.

Н. Д. Полонская. — Историко-культурный атлас по русской истории. Киев 1913 г.

І. Свенціцкий. — Галицько-руське церковне малярство XV—XVI в. Львів 1914. Historia malarstwa polskiego.

К. Широцкий. — Убранство украинского дома, Киев 1914.

Monographien des Kunstgewerbes, Leipzig—Berlin.

Bibliothèque de l'enseignement des beaux arts, Paris.

Lemberger E. — Miniaturen aus fünf Jahrhunderten. Stuttgart 1911.

L. Diehl. Der Alfertümersammler, Berlin 1909.

E. Bayard. — L'Art de reconnaître les fraudes, Paris 1914.

Brüning A. — Porzellan, Berlin 1914.

И. Селивановъ. — Русскій фарфоръ.

A. Kisa. — Das Glas im Altertume.

Chaiffers W. — Marks and Monograms on European and Oriental Pottery and Porcelain 1912.

Ceramika i szkło polskie, Warszawa 1913.

Brüning A. — Europäisches Porzellan des XVIII Jh. Berlin 1904.

Hofmann F. — Das Europäische Porzellan. München 1908.

Brüning A.— Schnorr v. Carolsfeld L. — Porzellan, Berlin 1914.

Zimmermann E. — Die Erfindung und Frühzeit des Meissner Porzellans. Berlin 1908.

Scherer Ch. — Das Fürstenberger Porzellan, Berlin 1909.

Graul R.—Kurzweily A. — Althüringer Porzellan, Leipzig 1909.

Kretschmar H. A. v. — Anleitung zur Darstellung der Wappen, Dresden 1913.

Lane W. C. — American Library Association Proceedings 1904 (уро естампи).

Leblanc — Manuel de l'Amateur d'estampes.

Portalis et Beraldi. — Les graveurs du 18-e siècle.

Beraldi. — Les graveurs du 19-e siècle.

Ровинскій Д. — Словарь русскихъ гравированныхъ портретовъ. СПб. 1886—9.

— Подробный словарь русскихъ граверовъ СПб. 1895.

Rastawiecki E. — Słownik rytowników polskich, Poznań 1886.

— Słownik malarzy polskich I—III (багато давних українських).

Kristeller P. — Kupferstich und Holzschnitt von vier Jahrhunderten, Berlin 1911.

Loga V. v. — Ordnung und Katalogisierung eines Kupferstichkabinetts, Berlin 1910.

(рефер. і доповнення Moes E. W. Mskde VIII).

Singer H. W. — Handbuch für Kupferstichsammlungen, Vorschläge zu deren Anlage und Führung Leipzig 1916 (реф. Mskde XII).

Bredt E. W. Dr. — Eine Ikonothek. Mskde VIII

Pazaurek G. E. — Die Technik des Plakatsammelns, Mskde IX.

* * *

Е. Шницеръ. — Иллюстрированная всеобщая история письмен, СПб. 1903.

Словяноруська палеографія оброблена в працях Карського, Соболевського, Лаврова.

Описи рукописних збірок показані: свщ. І. М. Смирновым — Указатель описаній славянскихъ и русскихъ рукописей отечественныхъ и заграничныхъ книгохранилищъ. Сергіевъ Посадъ 1916.

Лихачевъ Н. П. — Бумага и древнѣйшія бумажныя мельницы въ Московскомъ Государствѣ (з атласом водяныхъ знаків) СПтб. 1891.

— Палеографическое значеніе бумажныхъ знаковъ I—III. СПтб. 1899.

Наип. — Repertorium bibliographicum (для інкунабулів до 1500 р.).

Drucke und Holzschnitte des XV—XVI Jh. Strb. 1899.

Estreicher K. — Bibliografia polska (давня 15—18 в VIII—X т.).

1840—57. Jocher A. — Obraz bibliograficzno-historyczny literatury i nauk w Polsce, Wilno

Bianu. — Bibliografia Românesca veche. București 1903.

1904 р. Сопиковъ В. — Опытъ російской библиографіи, ред. Н. Рогожина, СПтб.

Каратаевъ И. — Описание славянорусскихъ книгъ 1491—1652, СПтб. 1883.

Ундольскій В. — Очеркъ славянорусской библиографіи, Москва 1873.

Свѣнцицкій И. — Каталогъ книгъ церковно-славянской печати, Жовква 1908.

Dr. Grassauer Handbuch der Universitäts- und Studienbibliotheken, Wien 1899.

Dr. Graesei A. — Handbuch der Bibliothekenlehre, Leipzig 1902.

Landing. — Politik der Bücherei, Leipzig 1917.

1908 г. Wierzbowski T. — Vademecum. Podręcznik do studyów archiwalnych, Warszawa

Воронов. — Архивовѣдѣніе, СПтб.

* * *

По музеології багатъ інтересного находится в журналах:

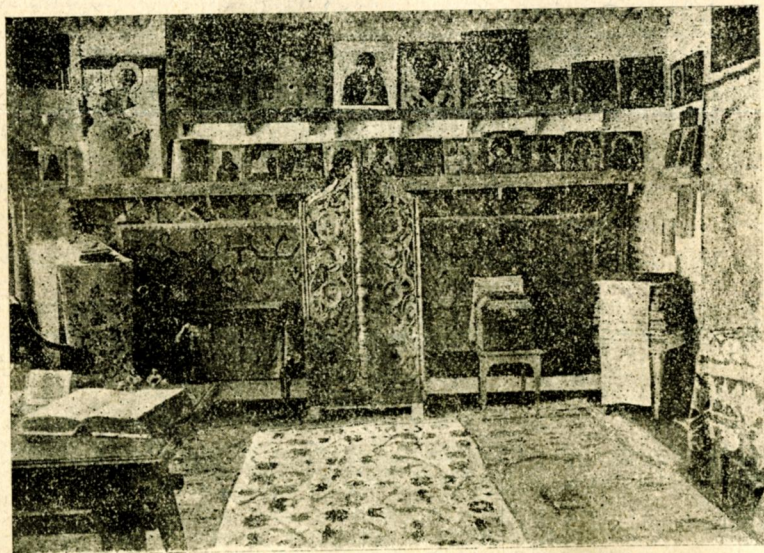
Софія, СПтб.

Аполлонъ —

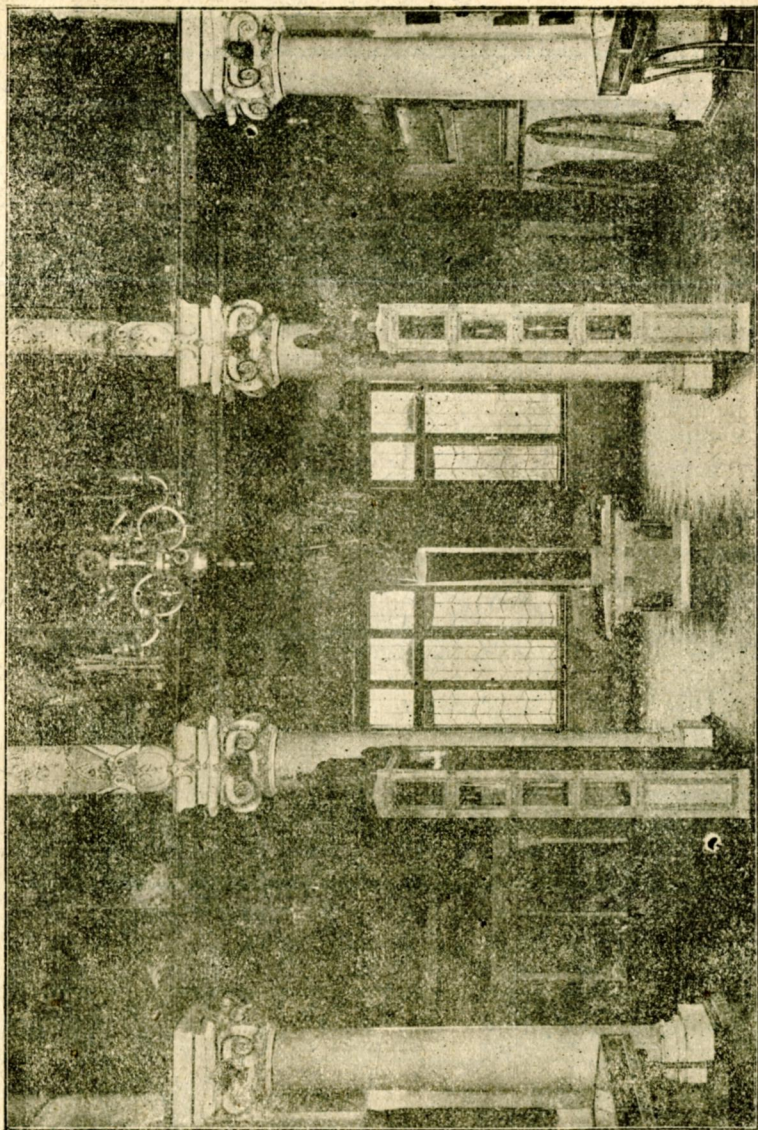
Старые Годы —

Искусство и печатное дѣло, Кіев.

M seumskunde, я. в.



Частина збірки полков.-архит. В. П. Пещанського в Херсоні.



Велика зала Національного Музею у Львові.

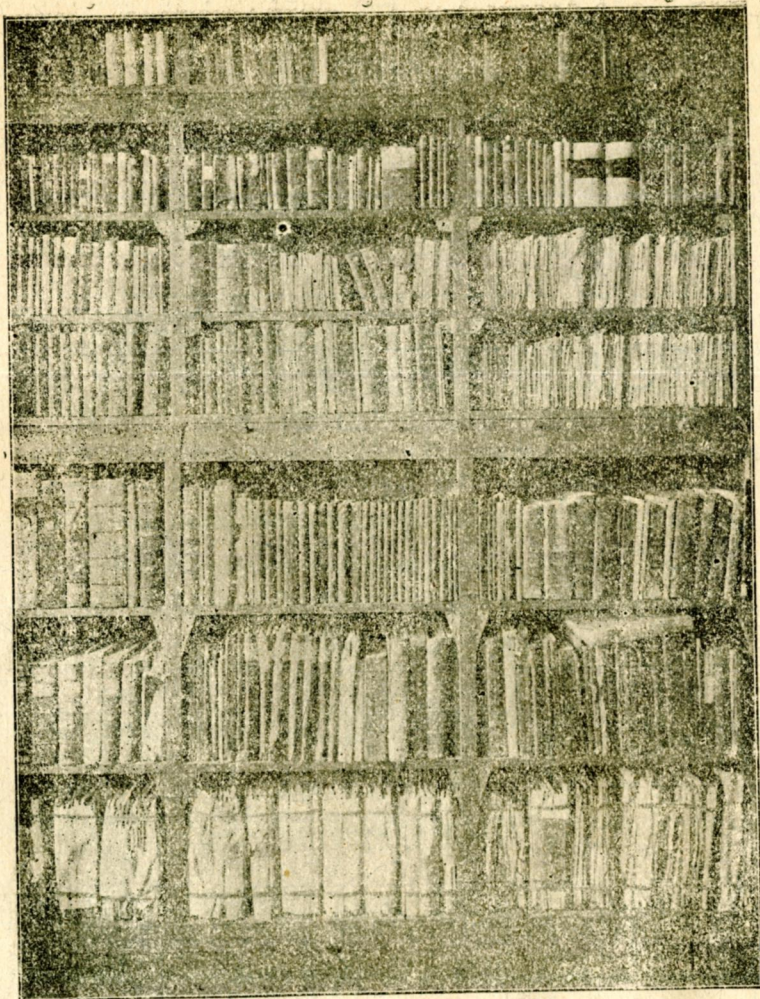
Образ розвитку Націо- за XV. ліття:

		1905 7	1908	1909
доходи	дар Основника	134.772	26.760	6.971
	підмоги ріжні з продажі видань із вступів			97
	чинші	3.951	7.333	6.170
видатки музею	служба	213	303	359
	помічник			411
	управитель	4.849	1.800	2.800
	пенсійна безпека			
	канцелярія, адміністрація	42	324	354
	оборудоване	10 352	625	833
	поїздки	256	155	1.219
	закупна	17.330	27.089	4.510
	переплет	1.082	1.332	1.403
	консервація ікон видавництво			800
приріст збірок	рукописів	693	79	187
	стародруків	1.163	168	301
	архиву		5.052	89
	підручної бібліотеки	384	90	82
	народного побуту	17	76	339
	археології	48	65	27
	культурно-історичний відділ	37	82	24
	ікони	445	282	544
	різьба	140	139	107
	скло — порцеляна	59	48	83
	тканини — килими	69	118	113
	старинні портрети	4	1	6
	зброя	1	2	5
галерея	3	1	16	
		2.460	713	576
дари Основника		готівкою: 592.634 К.		
		в речах н-рів: 5.395 на 18.393		

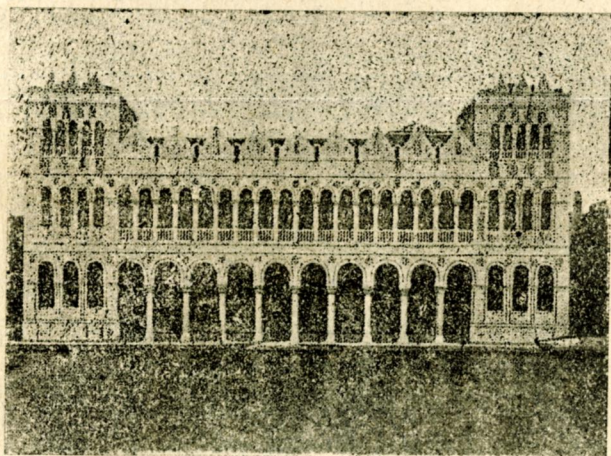
нального Музея у Львові

1905—1919.

1910	1911	1912	1913	1914	1915—7	1918	1919
6.842	255.222	38.001	23.954	12.695	25.769	22.700	36.188
15	508		351	5.080		32.000	1.000
				174	4.279	4.653	2.750
				286	90	48	356
3.952	3.876	7.192	9.209	5.997	4.577	319	1.144
						1.151	3.950
355	725	1.382	1.735	1.537	1.872	1.978	3.010
408	480	133	352	435	2.580	775	1.300
2.190	3.300	3.600	3.600	3.933	11.466	4.500	4.800
				261	648	324	360
290	395	422	810	852	725	544	2.127
160	2.164	7.483	8.075	1.703	680	204	150
	252	290	234	715		196	
4.288	7.852	8.211	1.898	4.093	1.459	8.111	3.642
1.333	2.159	828	960	3		176	401
		284	396	99	6	116	232
			283	433			25.309
87	71	125	127	95	13	51	114
243	171	135	184	220	12	133	66
10	36	69	118	72	8	35	33
110	114	65	84	151	47	321	114
4	48	196	62	35	5	198	43
5	2	17	39	29	1	2	1
20	29	67	95	88	105	6	16
68	130	185	190	127	4	197	4
16	24	77	57	70	16	7	2
7	114	43	30	41	2	112	27
23	97	188	90	53	37	13	19
30	22	4	22	8	20	13	
	1	7	22	4		1	
11	38	28	47	166		14	59
94	199	245	768	140		124	76



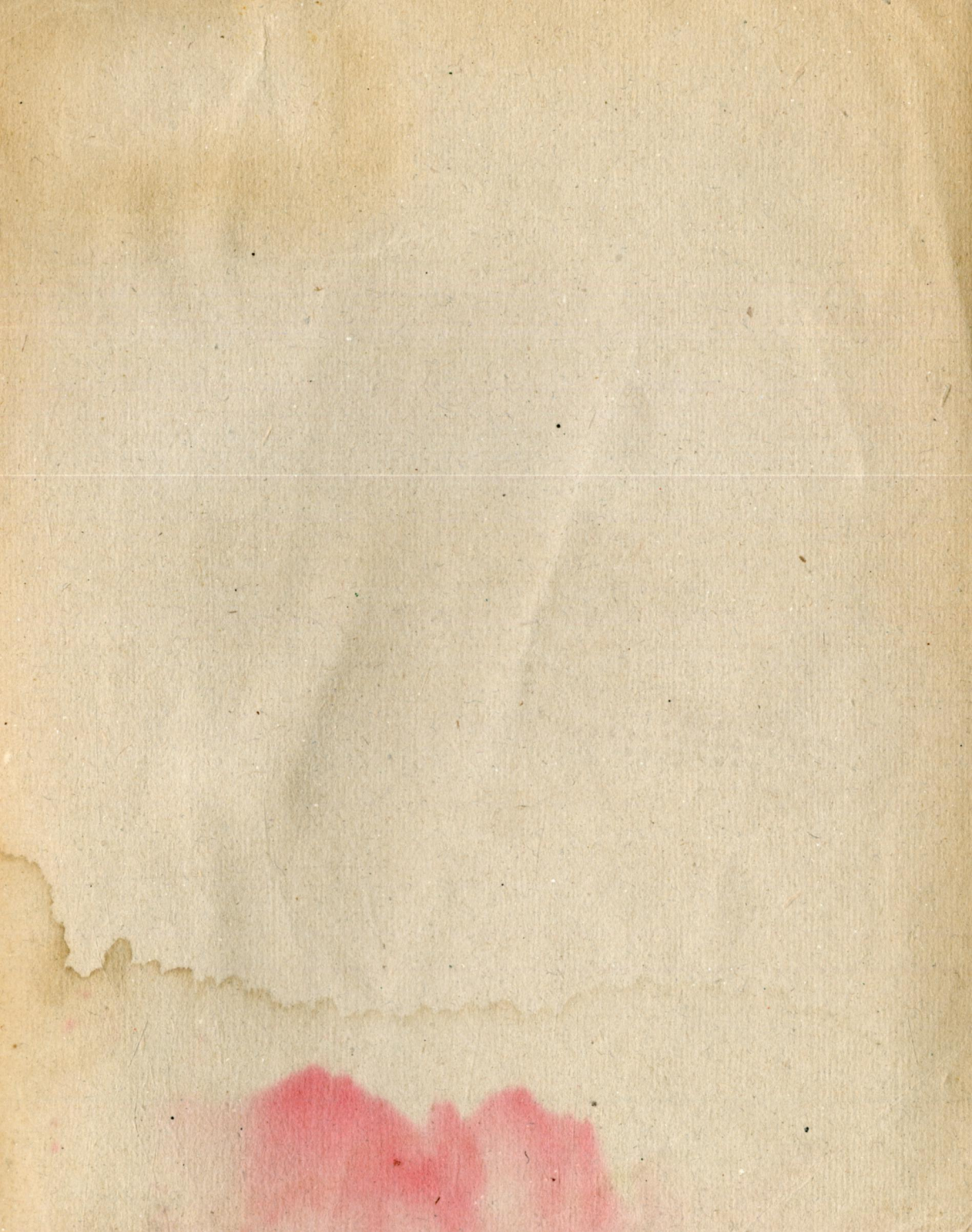
Архив Національного Музея.



Міський Музей — Museo Civico — у Венеції.

Оглав.

Що таке музей?	5
З російського музейництва	10
Дещо про музеї Києва і України	16
Збірки Галицької України і Національний Музей у Львові	21
Польські музеї Галичини	30
Музеї, їх роди і завдання	33
Музейне діло	44
З музейницької практики	56
Інвентаризація. Книговодство	63
Квестіонар — програма обслідування краю	67
Підручна бібліотека	71
Розвиток Національного Музея у Львові за XV-ліття 1905—1919 р.	76
Ілюстрації:	
Кунсткамера з картини Тенієрса	9
Єрмітаж у Петрограді	15
Городський Музей у Києві	20
Національний Музей у Львові	29
Полтавське земство	32
Музей красних штук в Москві	43
Чеський Національний Музей в Празі	62
Внутрішній вид Єрмітажа	66
Збірка В. П. Пешанського в Херсоні	74
Саля з колонами Національного Музея	75
Архив у Національнім Музеєві у Львові	78
Museo Civico Corner у Венеції	79



и 27262 070

ПРОВЕРЕНО
с/ф. 1087

Порт. кн

II
И 60.810



І. СВЕНЦІЦКИЙ
директор Націон. Музея у Львові.

№

ПРО
МУЗЕІ І МУЗЕЙНИЦТВО

НАРИСИ І ЗАМІТКИ

ЛЬВІВ 1920.
З друкарні „Діла“.