

8. Прищепя Б. А. Звіт про археологічні розкопки багатощарового поселення та могильника у місті Рівному на площі Короленка в 2008–2009 рр. / Прищепя Б.А., Войтюк О. П., Ткач В.В., Чекурков В.С. – Рівне, 2010. Зберігається у науковому архіві Інституту археології НАН України.
9. Прищепя О. Вулицями Рівного: погляд у минуле / Олена Прищепя. – Рівне, 2006. – (Науково-популярне видання). – 223 с.
10. Ричков П. А. Давня картографія Рівного XVIII–XIX ст. // Архітектурна спадщина Волині. – Рівне: ПП ДМ, 2008. – С. 57–79.
11. Ровно 700 років: 1283–1983. Зб. Документів і матеріалів. – К.: Наук. думка, 1983. – 194 с.
12. Цинкаловський О. Стара Волинь і Волинське Полісся (краєзнавчий словник – від найдавніших часів до 1914 року): Т. 2. – Вінніпег: Товариство Волинь, 1986. – 622 с.
13. Чекурков В. Археологічні джерела литовсько-польської доби про місто Рівне (За матеріалами досліджень 2007 р.) / В. Чекурков // Наукові записки. Випуск VIII. – Рівне: видавець Олег Зень, 2010. – С. 311–314.

Олександр Супруненко (Полтава), провідний науковий співробітник Центру охорони та досліджень пам'яток археології управління культури Полтавської ОДА, кандидат історичних наук, заслужений працівник культури України,

Олександр Сидоренко (Лубни), співробітник Полтавської експедиції ДП НДЦ «Охоронна археологічна служба України» ІА НАН України

Матеріали козацької епохи із заплави Сули поблизу Лубен

Влітку 2011 р. Полтавська археологічна експедиція ДП НДЦ «ОАСУ» ІА НАН України, за участі співробітників Центру охорони та досліджень пам'яток археології управління культури Полтавської облдержадміністрації, провела археологічні обстеження на ділянці розчищення з днопоглибленням існуючої водойми та тимчасового складування ґрунту для проведення робіт з реконструкції автомобільної дороги Київ – Харків – Довжанський, на території Войничівської сільської ради Лубенського р-ну Полтавської обл., поблизу с. Засуля, на загальній площі 20 га. Ділянка мала протяжність в широтному напрямку 1,2 км, ширину (з північного сходу на південний захід) — від 0,1 до 0,5 км. Додатково поряд, з південно-східного боку від неї, вивчалися два майданчики площею по 2-3 га для складування піску, де дерновий шар знімався тимчасово на глибину 0,25 м. Основна частина ділянки під розмив та згортання поверхневих нашарувань займала узбережжя стариці Сули, зрідка перерізаючи підвищення дню заплави, а з південно-східного боку — основу невеликого мису в ур. Дубина з лучними угіддями та давнім задернуванням.

Найвища позначка висоти в межах заплави у Балтійській системі вимірів — 89,4 м над рівнем моря — містилася на мисоподібному підвищенні надзаплави лівого берега Сули, обігнутому пересохлими

старицями, на південно-західному краю ділянки, ближче до с. Засулля. Найменші значення висоти відзначені у заплаві стариці та Сули, зокрема, у південно-східній частині (86,2 і 87,0 м), поряд з ур. Дубина. Загальний перепад висот в межах ділянки не перевищував 1,5 – 3,2 м. Зона землевідводу займала заболочені та зайняті водами стариці землі, вздовж узбережжя і з північного боку — територію, вкриту луками, кущами й окремими деревами на берегах стариці.

Район обстежень знаходився за 0,9 км на схід – північний схід від Замкової гори у Лубнах, а також за 0,5 км на північ – північний схід від с. Засулля Лубенського р-ну, за 0,3-0,7 км на південний захід від автооб'їзду шосе Київ – Харків – Довжанський навколо міста Лубен. У результаті розвідок і наглядових робіт охоплена площа в 22 га на лівому березі ріки.

Територія обстежень неодноразово потрапляла до поля зору археологів. Перші розвідки в окрузі Лубен були здійснені у 1880-х рр. співробітниками Лубенського музею К.М. Скаржинської — Ф. І. Камінським, К.П. Бочкарьовим та В.Г. Ляскоронським. Їх увага була прикута до решток численних поселень і курганів між сс. Засулля та Солоницею, а також на правобережному плато корінного берега Сули [1]. Більш детально курганні пам'ятки поріччя Сули були описані вихованцем Лубенського археологічного осередку, на той час вже відомим київським археологом В.Г. Ляскоронським [2].

Ця ж ділянка майже 70 років тому стала місцем проведення археологічних розвідок 1945-1947 рр. київського археолога Ф.Б. Копилова [3]. Саме завдяки його обстеженням була відкрита більшість поселень у безпосередній близькості від зони спорудження шосе, котрі пізніше неодноразово обстежувалися рядом дослідників [4].

У ході науково-пошукової діяльності Посульської експедиції інститутів археології АН СРСР і АН УРСР та Полтавського краєзнавчого музею заплавна і надзаплавні ділянки узбережжя Сули в околицях Лубен обстежувалися цілою групою дослідників, внаслідок чого укладений перший більш-менш повний реєстр старожитностей околиць міста [5]. Разом із тим, на 1980-ті рр. припадали й археологічні дослідження на території Лубен в контексті встановлення віку міста за даними археологічних досліджень. Під час цих робіт, зосереджених на вивченні посаду давньоруського городища на Верхньому Валі, було досліджено ділянку некрополя пеньківської культури поблизу с. Засулля, у безпосередній близькості від зони проведення розмиву 2011 р. [6].

У 1988 р. район досліджень був обстежений з метою обліку пам'яток під час підготовки тому «Зводу пам'яток історії та культури України» по Полтавській області І.М. Кулатовою і О.Б. Супрунєнком, що знайшло відображення в науково-звітній документації та публікаціях [7]. До певної міри ці ж роботи були продовжені О.Б. Супрунєнком для району об'їздного шосе 1989 р., коли в ході розкопок курганів біля с. Мгар здійснювалися розвідки між Мгарським монастирем і Засуллям [8].

Після 1990 р. невеликі обстеження в окрузі Засулля здійснені відомим українським археологом Д.Я. Телегіним [9], за участі О.В. Сидоренка [10]. Останній у 1992-2002 рр. регулярно оглядав й обстежував заплаву Сули в околицях Лубен, наслідком чого стала поява в світ серії публікацій [11].

У 2008 р. здійснений перший огляд ділянки для розробки покладів піску поряд із с. Засуллям, замовлений Службою автомобільних доріг Полтавської обл. Він виконувався авторами і визначив умовою здійснення гідрозмиву русла стариці та навколишніх ділянок проведення археологічних наглядових досліджень під час очищення й поглиблення русла Сули, що і були проведені влітку 2011 р.

Площа певною мірою збережених археологічних об'єктів, виявлених внаслідок розвідок, котрі потрапили до забору і складування піску, складала близько 0,3 га. Що стосується інших, зруйнованих гідророзмивом об'єктів археології, відкритих на відстані 3-30 м від стариці Сули, то їх дослідження зводилися до контролю за зняттям поверхневих нашарувань в ході проведення робіт. Серед знахідок ряду епох — від доби пізнього бронзового віку до новітнього часу, — певний інтерес викликає група предметів козацької епохи.

Всі вони виявлені ближче до узбережжя стариці Сули або в масиві піску, вийнятому із заповнення русла колишньої протоки ріки. До речі, уламків стінок гончарного посуду XVII-XVIII ст. виявлено лише кілька, і то — переважно світлоглиняних.

З-поміж знахідок вирізняється група залізних знарядь праці, вірогідно, набір інструментарію, полишеного майстром козацької епохи край берега старого русла, пізніше замитий повенями. Предмети виявлені компактною скупченням на площі в 2 кв. м у східній частині ділянки під видобування піску. Перш за все, це масивне теслярське свердло ковальської роботи, з прямокутного перетину видовженим подовженим стрижнем, що незначно розширюється донизу і завершується розкованою на два скати овальною робочою частиною, з дещо загнутим краєм (Рис. 1. 1). Знаряддя має добрий стан збереженості, сліди

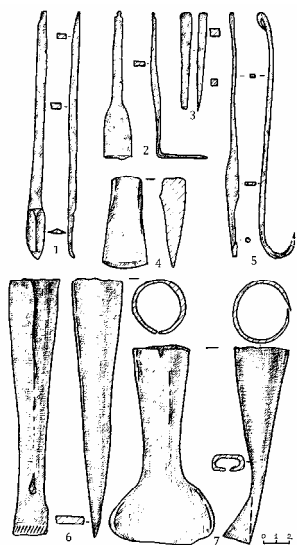


Рис. 1. Засулля, с.
Знаряддя козацької
доби. Залізо

шкіри на верхньому кінці держака. Його довжина — 19,8 см; ширина леза — 2,1 см; перетин стрижня держака — 0,7 x 0,9 см.

Ще одне теслярське знаряддя — різець — має форму широкого ножа з паралельними лезами, скругленим кінцем та відцентрований довгий черешок з уступами в основі. Лезо навпіл перегнуте під прямим кутом. Край черешка має характерну зазубрину для закріплення кінців тканини-обмотки

або шкіри (Рис. 1. 2). Черешку надано прямокутного перетину, лезу – сплющено-лінзоподібного. На його краях помітні сліди заточування. Довжина знаряддя (в умовно «розігнутому» стані) — 15,2 см; ширина леза — 2,2 см; довжина черешка — 7,6 см.

Доволі масивний струг (різець) має ознаки знаряддя, що використовувалося для вибирання дерева під час виготовлення човнів-довбанок. Він увінчується конічно-звуженою донизу втулкою для закріплення дерев'яного держака, на кінці якої розміщене розширене фігурне лезо, із піднятими вздовж боків кінцями (Рис. 1. 7). Довжина знаряддя — 15,1 см; ширина леза — 8,3 см; зовнішній діаметр втулки — 4,7 см, на якій помітні сліди обмотування у грубофактурний текстиль.

До складу «набору» входило і зубило, що має вигляд масивного клиноподібного залізного знаряддя з потоншеним розширеним лезом та підпрямокутний в плані обушок із незначно сплюсненими гранями у верхній частині (Рис. 1. 4). На лезі помітні сліди вузької смуги заточування. Довжина — 7,2 см; ширина його леза — 3,5 см; максимальна товщина обуха — 1,6 см; ширина обуха — 2,1 см.

Досить цікавим є й залізне дротяне знаряддя ковальського виробництва для плетіння сіток?, у вигляді довгого гачка з розкованим розширенням в нижній частині. Зверху на гачку наявна невелика петля, край гачка відламаний (Рис. 1. 5). Довжина знаряддя — 19,6 см; діаметр стрижня — 0,4-0,5 см; ширина розклепаної частини — 0,8-1,0 см.

Інша група знахідок — знаряддя для прибирання врожаю XVII-XVIII ст. — представлена двома цілими залізними серпами і трьома їх уламками, з довжиною основи 34,6 і 32,8 см, а також уламками лез довжиною 17,4 і 18,9 см в основі (Рис. 2. 1-2, 4-5). Є й шматок леза серпа довжиною 4,7 см (Рис. 2. 6). Цілі знаряддя мають незначні пошкодження, довжину черешка-руків'я — 9,7-10,7 см (Рис. 1. 1-2, де на рис. зона заточування передана відрізками прямих ліній). На жодному із серпів не збереглися зубці насічки.

Ближче до центру ділянки забору піску, з південного боку, на березі стариці під знятим бульдозером дерном (глибина 0,2 м), виявлені скупчено кілька так званих «затильників» або завершень колодочок ножів, у вигляді овальних в плані платівок з вибраними уступами краями, яким надане профілювання у вигляді невисокої дуги. По центру цих платівок містяться невеликі прямокутні в плані чи напівкруглий отвори для закріплення кінця черешка. Краї платівок сточені напилком, поверхня — заполірована. Більша з платівок виготовлена з бронзи, середня за розмірами — з латуні, менша — з міді. Розміри першої: ширина — 1,9 см; довжина — 3,2 см; товщина

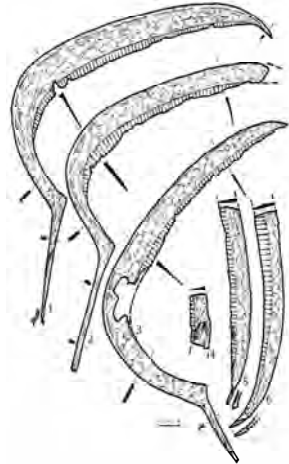


Рис. 2. Засулля, с.
Серпи та їх уламки.
Залізо

платівки — 0,08 см; другої, відповідно, — 1,5 см; 2,05 см і 0,06 см; третьої — 1,4 см; 1,75 см та 0,05 см (Рис. 3. 2-4). Про час втрати такого набору підготовлених для використання заготовок можна лише здогадуватися, проте, більш імовірно, що це — вироби XVIII ст.

Досить виразною деталлю застібки до ремня підсумка або застібки до взуття може бути лита бронзова ажурна накладка, виготовлена в пізньобарокових традиціях, у вигляді стрижневого п'ятикутника з трьома відгалуженнями на кутах з подвоєних пагонів та овального масивнішого зацепу — з правого боку. Зовнішнім формам накладки надане скруглене (напівовальне) моделювання, зворотний бік плоский, з двома крупними круглими в перетині стриженьками-штифтами для закріплення на шкірі (Рис. 3. 1), розміщеними за довшою віссю виробу. На кінці зацепу містяться

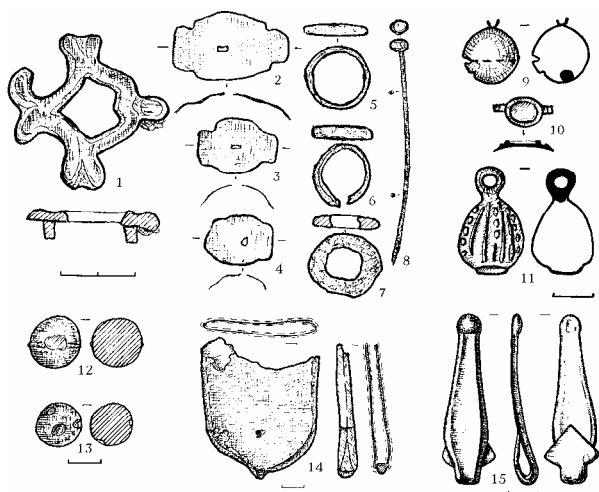


Рис. 3. Засулля, с. Знахідки козацької епохи.
Бронза (1-2), залізо (8, 14), мідь (4-6, 10, 15),
мідний сплав (3, 11), свинець (7, 12-13)

обточене лите кільце, з потовщенням і розширенням шинки з верхнього краю (Рис. 3. 5). Діаметр кільця — 1,9 см; ширина шинки — 0,3-0,4 см; перетин шинки скруглений із зовнішнього боку. Датування — друга половина — кінець XVIII ст.

Вузкоплатівчастий перстень із розімкнутими кінцями має більш архаїчний вигляд. Виготовлений шляхом згинання прямокутної в перетині потовщеної мідної платівки, краї якої неохайно обрубані (Рис. 3. 6). Діаметр прикраси — 1,4 x 1,8 см; ширина шинки — 0,4-0,5 см; її товщина — 0,25 см. На наш погляд, це — виріб XVII ст.

Ще один уламок жіночої прикраси належить литому вузькошинковому мідному персня з круглою низькою акуратною чарункою на невеликому щитку під втрачену скляну вставку (Рис. 3. 10). Шинка поряд із щитком має

вкриті окислами рештки шкіри і тканини, що впевнює в атрибуції деталі як застібки і дозволяє визначити час її побутування в межах другої половини XVII — початку XVIII ст. Розміри прикраси — 4,2 x 4,3 см, товщина стрижневої рамки — 0,4 см; висота штифтів — 0,5 см.

У винесеному насосами піску виявлені й кілька прикрас вказаної епохи. Це — мідне, дещо прокатане й

зверху два незначно виділені прямокутні уступи і сліди профілювання. Довжина збереженої частини — 1,7 см; діаметр шитка — 0,8 см; діаметр чарунки під вставку — 0,68 см; ширина шинки — 0,3 см; її товщина — 0,15 см. Датується прикраса другою половиною XVII — початком XVIII ст.

Наявні також два гудзики козацької епохи. Перший належить до числа деталей верхнього одягу заможного козака чи міщанина другої половини XVII ст. Це пустотілий виріб, спаяний з двох напівкулястих штампованих половинок, з дротяним круглим, наполовину обламаним вушком, напаяним у верхній частині (Рис. 3. 9). Всередині гудзик має невелику металеву вставку-кульку. Виготовлений з низькопробного срібла. Діаметр корпусу — 1,6 см; висота збереженої частини виробу — 1,8 см. Другий — представлений половиною значно більшого гудзика того ж призначення першої половини XVII ст. Це відлита в односкладовій формі видовжено-еліпсоїдна масивна, розширена донизу частина пустотілої застіжки, зі стягнутою у вигляді сплющеного уступу пласкою основою, а також круглим кільцем для пришивання вгорі (Рис. 3. 11). Вздовж довгої вісі виробу поверхня частини гудзика вкрита канелюрами, верх пружок між якими має по 5 округлих рельєфних виступів-«перлинок». Висота гудзика — 2,6 см; його ширина — 1,55 см; діаметр вушка — 0,6 см; діаметр основи застіжки — 0,9 см.

Деталлю скріплення головного убору є залізна шпилька з кованою, із незначним профілюванням, овально-кулястою голівкою, надітою на дротяний залізний загострений внизу і круглий у перетині тонкий стрижень, — характерна деталь вбрання жителів міста і заможних селянок кінця XVII – XVIII ст. (Рис. 3. 8). Довжина шпильки — 6,0 см; діаметр голівки — 0,3 x 0,4 см; діаметр стрижня заколки — 0,1-0,2 см. Стрижень шпильки вигнутий, що стало наслідком використання цієї деталі головного убору в якості заколки. Саме такі шпильки виявлені масово серед матеріалів у заповненні кількох ям передгороддя полкового міста Полтави рубежу XVII-XVIII ст. та на місці розмитого козацького некрополю у Городищі (Градизьку) [12].

Цілком звичною знахідкою на узбережжі стариці є кільцеподібне сплющене рибальське грузило, відлите зі свинцю, майже круглої в плані форми (Рис. 3. 7). Подібні предмети відомі в культурних нашаруваннях сіл та містечок Полтавщини козацької епохи. Діаметр рибальського знаряддя — 1,8 x 1,9 см; діаметр внутрішнього отвору — 0,8 см; висота — 0,3 см. Поверхня корозована і вкрита кіркою патини.

В масиві вимитого з глибини водойми піску трапилася й ще одна типово рибальська знахідка-«льодолом», виготовлена пізньосередньовічним ковалем. Це — наконечник пешні, у вигляді знаряддя з конічною звуженою донизу втулкою, коротким сплющеним стрижнем та вузьким лезом. Втулка наконечника відкована шляхом загинання на основу товстого листа заліза. Штир'юва частина в основі має сліди характерного для таких виробів профілювання, а лезо — заточування (Рис. 1. 6). Висота наконечника — 20,2 см; діаметр втулки зверху — 4,6 см; ширина леза — 2,7 см. В цілому схожі

наконечники льодоломів виявлені за розкопками у Полтаві на Старополтавській (Івановій) горі 1990 р. і Миколаївській гірці 2007 р. у шарах XVII-XVIII ст. [13].

Аксессуаром чоловічого побуту XVIII ст. є покришка керамічної люльки-«носогрійки» розширено-конічної пустотілої форми і зацепом та петлею кріплення до металевого кільця основи на чашечці пристосування для паління тютюну, загублена за випадкових обставин. Вона відлита з бронзи на Півдні України (Рис. 4) в одному з турецьких міст. Має зубчасту основу обідка, подвійний прокреслений зигзаг-декор на тулубі кришечки та мідну накладку у вигляді десятигранника, вкритого по краю двома концентричними колами пуансонного візерунку. Накладка закріплена на профільованому штирку-заклепці зверху кришечки. Діаметр покришки зверху — 3,2 см; найбільша довжина із зацепами — 4,3 см; висота без зацепу — 1,7 см. Знайдена під шаром дерну у стерильному супіску в південній частині ділянки під складування намитого піску, з боку сучасного с. Засулля.

Насамкінець, до кола знахідок козацької епохи належать предмети військового походження. Передусім, це — наконечник піхов шаблі у формі геральдичного щита з характерним загостренням в основі. Наконечник насаджувався на дерево-шкіряні піхви знизу, був виготовлений з тонкої (0,7-0,9 мм) листової залізної бляхи, що обтягала профільовану платівку основи. По зовнішній поверхні наконечник був вкритий тонкою вичиненою шкірою типу сап'яну, чії озалізнені відбитки добре помітні на



Рис. 4. Засулля, с. Покришка люльки. Бронза, мідь

поверхні (Рис. 1. 14). Висота — 5,8 см; ширина — 4,6-5,2 см; товщина в основі — 0,7 см; товщина листової залізної бляхи — 1-3 мм. Подібні наконечники піхов були характерними здебільшого для середини – другої половини XVII ст. [14]. У зоні видобування піску знайдені також дві свинцеві рушничні кулі XVII — початку XVIII ст. Перша з них — з в'єсовим обідком від стиків кулелійки та зрізаним литником, без ушкоджень, діаметром 1,6 см, вірогідно, просто загублена при спробі заряджання зброї (Рис. 3. 12). Друга, зі зрізаним обідком і литником, має сліди, принаймні, від 3-х рекешетних ударів. Її діаметр — 1,4 см (Рис. 3. 13).

Цікавою деталлю кріплення холодної зброї XVIII ст. є литий мідний гачок від піхов стрілоподібної форми, що зверху має загнуте підтрикутне розширення, яке вводилося під шкіру і кріпилося до дерев'яної основи піхов. Нижня частина оформлена у вигляді невеликої напівкульки,

профільований стрижень по краях фасетований. Це типова деталь озброєння російської армії (Рис. 3. 15). Довжина — 6,4 см; ширина стрижня — 0,7-1,6 см; його товщина — 0,3 см; розміри стрілоподібного зацепу — 1,3 x 2,0 см. Подібні знахідки часом інтерпретують як старожитності фіналу пізньоримського часу, незважаючи на численні пізньосередньовічні аналогії, які походять, зокрема, з Богородицької фортеці [15]. Висновком щодо використання заправної ділянки поблизу с. Засулля за козацької епохи є наступне. Вказана територія лише епізодично використовувалася у XVII-XVIII ст. в якості місця пошуку сировини (дерево для виготовлення човнів), окремих сільськогосподарських робіт і рибальства. Ці ж місця були місцем відпочинку шляхти та міщан Лубен, а також інколи ставали ареною певних військових дій, пов'язаних з облогою міста за Визвольної війни 1648-1657 рр., подіями часу Руїни, а також маневрами одного з полків регулярної російської армії, приписаного до Лубен у XVIII ст.

Джерела та література

1. Бочкарев К.П. Очерки Лубенской старины: С старинным планом и видами г. Лубен. — М.: тип. Т-ва Скор. А.А.Левенсон, 1901. — Вып. 1. — 39 с., 2 табл.; Супруненко А.Б. Археологические исследования Ф.И. Каминского в Нижнем Посулье // 1000-летие города Лубны: Обл. науч.-практ. конф. (26-28 мая 1988 г.) / ТДС. — Лубны: изд. Луб. гор. орг. УООПИК, 1988. — С.12-15; Супруненко О.Б. Археологія в діяльності першого приватного музею України (Лубенський музей К.М. Скаржинської). — К.-Полтава: Археологія. 2000. — С. 38-126.
2. Ляскоронский В.Г. Городища, курганы и длинные (змиевые) валы в бассейне р.Сулы // Тр. XI Археол. съезда. — М.: изд. МАО, 1901. — Т. 1. — С. 404-457; Ляскоронский Василий. История Переяславской земли с древнейших времен до половины XIII столетия. — Изд. 2-е. — К.: тип. Гирича Н.А., 1903. — 422, III с., карта; Супруненко О.Б. Археологічні розвідки В.Г. Ляскоронського в Посуллі // ПА3-1999. — Полтава: Археологія, 1999. — С. 221-247.
3. Копилов Ф.Б. Звіт про роботу Посульської археологічної експедиції 1946 року // НА ІА НАНУ. — 1946/22. — Ф.е. — № 431. — 42 арк.; Його ж. Звіт про роботу Посульської археологічної експедиції в 1947 р. // НА ІА НАНУ. — 1947/31. — Ф.е. — № 712. — 23, 5 арк.; Його ж. Посульська експедиція // АП УРСР. — К., 1952. — Т. III. — С. 307-311; Копилов Ф. Посульська експедиція 1945-1946 рр. // АП УРСР. — К., 1949. — Т. I. — С. 246-253.
4. Ляпушкин И.И. Днепровское Лесостепное Левобережье в эпоху железа // МИА. — М.-Л.: Изд-во АН СССР, 1961. — № 104. — 382 с.; Сидоренко Г.О., Махно С.В., Телегін Д.Я. Довідник з археології України. Полтавська область. — К.: Наук. думка, 1982. — С. 48, 68-69; Сухобоков О.В., Юренко С.П. Археологические памятники Полтавщины // Историко-культурное наследие Полтавщины: Мат-лы к Своду памятников истории и культуры народов СССР по Украинской ССР, вып.5. — К.: изд. ИИ АН УССР, УООПИК, ІПГПІ, 1987. — С. 135-162; Моргунов Ю.Ю. Лубенский участок Посульской границы в XI-XIII вв. // 1000-летие города Лубны: Обл. науч.-практ. конф. (26-28 мая 1988 г.) / ТДС. — Лубны: изд. Луб. гор. орг. УООПИК, 1988. — С.9-11; Моргунов Ю.Ю. Древнерусские памятники поречья Сулы. — Курск: изд. ИА РАН, 1996. — 159 с.; Сидоренко А.В. Разведки в окрестностях Лубен // Охорона та дослідження пам'яток археології Полтавщини: Третій обл. наук.-практ. семінар / ТД. — Полтава: Вид-во «Полтава», 1990. — С. 170-171.

5. Супруненко А.Б. Отчет о разведках и охранных раскопках на территории Полтавской области разведотряда Полтавского краеведческого музея в 1983 г. // НА ІА НАНУ. — 1983/63. — Ф.е. — № 20869. — 99, 1 арк., 85 табл.; Моргунов Ю.Ю., Неприна В.И., Супруненко А.Б. Отчет Посульской комплексной экспедиции институтов археологии АН СССР и АН УССР и Полтавского краеведческого музея о раскопках и разведках в Лубенском районе Полтавской области в 1984 г. // НА ІА НАНУ. — 1984/51. — Ф.е. — № 20436. — 58, 37, 19, 4 арк.; Моргунов Ю.Ю., Неприна В.И., Супруненко А.Б. Работы в Лубенском районе Полтавской области // АО 1984 г.: зб. н. ст. — М.: Наука, 1986. — С. 274-276; Кулатова И.Н. Памятники археологии территории г.Лубны // 1000-летие города Лубны: Обл. науч.-практ. конф. (26-28 мая 1988 г.) / ТДС. — Лубны: изд. Луб. гор. орг. УООПИК, 1988. — С.7-9; Сидоренко А.В. Разведка в ур. Солоница // 100-річчя Полтавського краєзнавчого музею: Маг-ли ювіл. наук. конф. — Ч. 2: Археологія Полтавщини. — Полтава: вид. ПКМ, 1991. — С. 110; Супруненко О.Б. Матеріали до археологічної карти Нижнього Посулля // Археологія. — К., 1989. — № 1. — С. 149-153.

6. Сухобоков О.В. Археологические исследования к юбилею г.Лубны // 1000-летие города Лубны: Обл. науч.-практ. конф. (26-28 мая 1988 г.) / ТД. — Лубны: изд. Луб. орг. УООПИК, 1988. — С. 3-5; Сухобоков О.В., Юренко С.П. Предволынецкие памятники Полтавщины (по материалам исследований Левобережной Славяно-русской экспедиции ИА АН УССР) // Охорона та дослідження пам'яток археології Полтавщини: Третій обл. наук.-практ. семінар / ТД. — Полтава: Вид-во «Полтава», 1990. — С. 155-157.

7. Кулатова И.Н., Супруненко А.Б. Отчет о раскопках и разведках на Полтавщине в 1988 г. // НА ІА НАНУ. — 1988/136. — Ф.е. — № 23173. — 102 арк.; Кулатова И.Н. Разведки в Лубенском районе Полтавской области // Охрана и исследование памятников археологии Полтавщины: Второй обл. науч.-практ. семинар / ТДС. — Полтава: Изд-во «Полтава», 1989. — С. 54-58.

8. Супруненко А.Б. Отчет о раскопках и разведках на Полтавщине в 1989 году (Поорелье и Посулье) // НА ІА НАНУ. — 1989. — Ф.е.; НА ЦОДПА. — Ф.е. — Спр. 42. — 95 арк.; Супруненко О.Б. Найдавніші поселення на Мгарській землі // Лубенський Мгарський Спасо-Преображенський монастир: ТДК, присвяч. 375-літтю монастиря. — Лубни: вид. Луб. МДА, 1995. — С. 5-6.

9. Телегін Д.Я. Солониця: в пошуках табору Наливайка // Козацькі старожитності Полтавщини: зб. н. ст. — Полтава: Криниця, 1993. — Вип. 1. — С. 45-47.

10. Сидоренко О.В. Пам'ятки археології в околицях лубенського Засулля // ПАЗ-1999: зб. н. ст. — Полтава: Археологія, 1999. — Ч. 2. — С. 84-96.

11. *Наприклад*: Сидоренко О.В. Нова знахідка із Засулля // АЛЛУ. — Полтава, 1999. — № 2 (6). — С. 75-76; Сидоренко О.В., Коваленко О.В. Деякі риси матеріальної культури навколлубенських слобід XVII-XVIII ст. (за матеріалами хутора Острів) // АЛЛУ. — Полтава, 2000. — № 1-2 (7-8). — С. 84-89; та ін.

12. Супруненко О.Б., Кулатова І.М., Коваленко О.В., Артем'єв А.В., Белько О.О. Звіт про охоронні дослідження в зоні реконструкції та спорудження нового корпусу Полтавського облуправління НБУ в 1998-1999 рр. в м. Полтаві // НА ЦОДПА. — Ф.е. — Спр. 211. — Арк. 17-22.

13. Григор'єв О.В., Кулатова І.М. Нові матеріали археологічних досліджень давньоруської Лтави (за розкопками 1990 р.) // ПАЗ – 1999: зб. н. ст. — Полтава: Археологія, 1999. — С. 45. — Рис. 1: 9; Супруненко О.Б., Мироненко К.М., Пуголовок Ю.О., Шерстюк В.В. Дослідження посаду літописної Лтави: Миколаївська гірка. — К.-Полтава: вид. ЦП НАНУ і УТОПІК, ЦОДПА, 2008. — Кн. 1. — С. 92. — Рис. 95.

14. Свешніков І.К. Битва під Берестечком. — Львів: Слово, 1993. — С. 226, 230. — Рис. 56: 1; 58: 4.

15. Ковальова І.Ф., Шалобудов В.М., Векленко В.О. Каталог старожитностей доби пізнього середньовіччя містечка Самарь та Богородицької фортеці. — Дніпропетровськ: Вид-во Дн. НУ, 2007. — С. 60-61. — Рис. 24: 1-11.

Список скорочень

- АЛЛУ — Археологічний літопис Лівобережної України, Полтава
АН УРСР — Академія Наук Української РСР, Київ
АО — Археологические открытия, Москва
АП УРСР — Археологічні пам'ятки Української РСР, Київ
ІА НАНУ — Інститут археології Національної Академії наук України, Київ
ІА РАН — Інститут археології Російської Академії наук, Москва
ІІІ АН УССР — Інститут історії Академії наук Української ССР, Київ
МАО — Московское Императорское археологическое общество, Москва
МДА — міська державна адміністрація
МІА — Материалы и исследования по археологии СССР, Москва-Ленинград
НА ІА НАНУ — Науковий архів Інституту археології Національної Академії наук України, Київ
НА ЦОДПА — Науковий архів Центру охорони та досліджень пам'яток археології управління культури Полтавської облдержадміністрації, Полтава
НБУ — Національний Банк України, Київ
НУ — національний університет
ПГПІ — Полтавський державний педагогічний інститут ім. В.Г. Короленко, Полтава
ПКМ — Полтавський краєзнавчий музей, Полтава
ТД — тези доповідей
ТДК — тези доповідей конференції
ТДС — тези доповідей доповідей і сообщений
УК ПОДА — управління культури Полтавської облдержадміністрації, Полтава
УООПИК — Украинское Общество охраны памятников истории и культуры, Киев
УТОПК — Українське Товариство охорони пам'яток історії та культури, Київ
ЦОДПА — Центр охорони та досліджень пам'яток археології управління культури Полтавської облдержадміністрації, Полтава
ЦП НАНУ — Центр пам'яткознавства Національної Академії наук України і Українського Товариства охорони пам'яток історії та культури, Київ

Юрій Пуголовок (Полтава), старший науковий співробітник
Центру охорони та досліджень пам'яток археології
управління культури і туризму Полтавської облдержадміністрації

Археологічні дослідження на передгородді Полтавської фортеці в 2011 р.

Археологічне вивчення території полкового центру, завдяки охоронним дослідженням в історичному центрі міста, з року в рік поповнює джерельну базу, необхідну для відтворення етапів формування та динаміки розвитку