

АНТИЧНЕ ТА РАННЬОСЕРЕДНЬОВІЧНЕ СКЛО З ЗІБРАННЯ ІСТОРИКО-АРХЕОЛОГІЧНОГО МУЗЕЮ КОРПОРАЦІЇ «ВЕЕСВІ»

Історико-археологічний музей корпорації «ВЕЕСВІ» (м. Дніпропетровськ), створений на основі приватної колекції родини Селяніних, заявив про своє існування у 2003 році відкриттям у приміщенні Історичного музею ім. Д. І. Яворницького виставки «Скарби античної та скіфо-сарматської культури». В музеї зберігається велика колекція античних та ранньосередньовічних виробів зі скла (69 екземплярів), яка стала предметом розгляду в даній роботі*.

Про більшість скляних виробів з колекції музею відомо, що вони походять з околиць античних міст Пантікапея та Херсонеса, але багато чого ми можемо тільки припускати, оскільки всі ці предмети не були знайдені при проведенні наукових розкопок, а є випадковими знахідками, покупками у приватних осіб, коли місце знахідки вказувалося довільно. Але, не дивлячись на неповну наукову цінність колекції, можна продатувати та проаналізувати скляні вироби, простежуючи зміни їхньої морфології за аналогіями. В даній роботі не ставиться мета уточнення часу побутування певних форм — всі наші датування подані за аналогіями з відомими зразками, беручи до уваги зміни морфології самих посудин, а також кольору та якості скла, характерних для того чи іншого періоду.

Для зручності дослідження посуд був розподілений на чотири групи за функціональним призначенням: глечики (15 екз.); столовий посуд; склянки, келихи, кубки, чаші, блюда (20 екз.); флакони (14 екз.) та бальзамарії (20 екз.).

Серед глечиків було виділено 5 типів, що різняться між собою за формою тулуба: яйцеподібною (конічною), грушоподібною, кулястою, циліндричною та чотиригранною.

Перший тип представлений шістьма глечиками** (рис. 1), виготовленими в техніці вільного видування, які мають широкий тулуб, що звужується донизу, та вигнуту ребристу стрічкоподібну ручку з петельчастим виступом над вінцями. Горло глечиків розширюється донизу, на увігнутому дні зберігся слабкий слід понтії. Три глечики (рис. 1, 1 — 3) мають кільцеву підставку.



Рис. 1. Глечики 1 типу

* Хочу висловити щирі слова подяки президенту корпорації «ВЕЕСВІ», засновнику музею, В.В. Селяніну за дозвіл опублікувати дані пам'ятки.

** У зв'язку з обмеженим обсягом статті, інформація щодо інвентарних номерів, розмірів, походження, датування, кольору, якості скла та аналогій винесена в таблицю 1.

До другого типу відносяться два глечики (рис. 2, 1 – 2) з невисоким горлом, профільованими вінцями та стрічкоподібною ручкою. Перший глечик, прикрашений сімома гравійованими пасками, має плоске дно, а другий – слабо увігнуте, зі слідами понтії. Його пласка ручка з одним слабо вираженим ребром закінчується петлею вище вінця. Подібної форми є також більш пізній за часом глечик (рис. 2, 3). Слід зазначити, що тут явно простежуються античні традиції, хоча скло більш низької якості, з характерним для цього періоду оливковим відтінком.



Рис. 2. Глечики 2 типу

Третій тип представлений глечиком (рис. 3, 1) з прикрашеним шістьма продряпаними пасками тулубом, яке переходить у циліндричне горло з відігнутими вінцями. Дно маленьке, злегка увігнуте, без слідов понтії. Широка пласка ручка з дев'ятьма ребрами вигнута під гострим кутом і кріпиться під вінцями. До четвертого типу відносяться два глечики (рис. 3, 2 – 3), загальними ознаками яких є широка пласка ручка, вигнута під прямим кутом, та увігнуте дно; тулуб прикрашений гравійованими пасками. Перший глечик має округлі плічка та коротке горло з муфтоподібними профільованими вінцями й горизонтально відігнутими краями. У другого – горизонтальні плічка, циліндричне горло та широкі горизонтальні вінця.

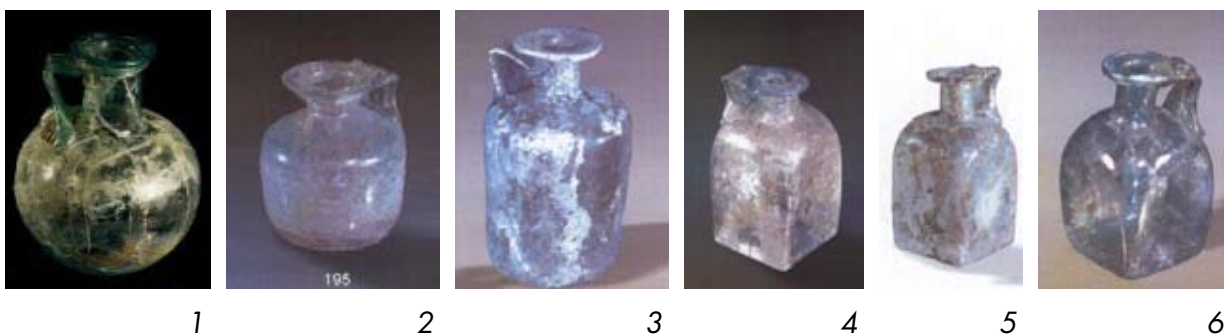


Рис. 3. Глечики 3 – 5 типів

При серійному виробництві посудин, що не мали складної конфігурації, використовували спосіб видування у відкритій нерозбірній формі. Пузир скла вдували в порожнисту чотиригранну (або багатогранну) матрицю, і тулово посудини (частіше глечика) приймало потрібну форму. Горло, вінця та ручку доробляли вручну [1]. В цій техніці виготовлені глечики 5 типу (рис. 3, 4 – 6), яким власти-

вий чотиригранний тулуб з похилими плічками, відокремлений перехопленням від низького циліндричного горла з муфтоподібними вінцями. Ручка масивна, стрічкоподібна, з вузькими ребрами по краях, вигнута під прямим кутом. На дні по кутах знаходяться рельєфні кола. Ручка одного з глечиків (рис. 3, б) має зелені включення солей металів.

До столового посуду, що використовувався населенням античних держав Північного Причорномор'я та представлений в колекції музею, входили різноманітні чаші, склянки, скіфоси, келихи та блюда.

Скіфос (рис. 4, 1) має циліндричний тулуб з добре вираженою підставкою. Краї вінець відігнуті назовні; ручки пласкі, з широкими виступами зверху.

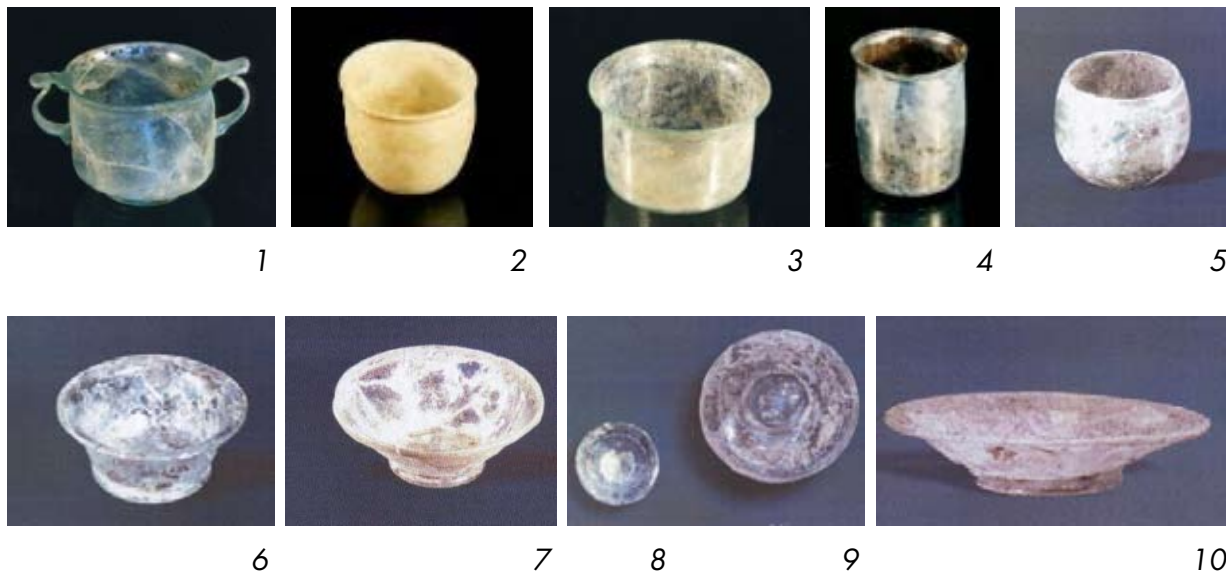


Рис. 4. Античний столовий посуд

Циліндричної форми склянка (рис. 4, 2) злегка звужується до увігнутого дна з ледь помітними слідами понтії. Краї вінець слабо відігнуті. Друга склянка (рис. 4, 3) відрізняється слабо опуклим дном з невеликою вм'ятиною. Вінця підкреслені вузьким валиком. На відміну від попередніх третя склянка (рис. 4, 4) має пласке дно без слідів понтії.

Келих (рис. 4, 5) напівсферичної форми зі стягнутим устям має зрізані краї вінець та увігнуте розтрубом дно. Орнаментований широкою профільованою смужкою під вінцями та вузькою — по тулубу.

Чаша (рис. 4, 6), виготовлена у техніці лиття, має напівсферичну форму, плавно відігнуті краї та низеньку кільцеву підставку. Дно злегка увігнуте. Друга чаша (рис. 4, 7) на високій кільцевій підставці виготовлена за допомогою техніки дуття. На увігнутому конусом дні збереглися сліди понтії. Відігнуті назовні вінця утворюють широкий валик.

Скляні вироби високо цінувалися населенням Північного Причорномор'я, про що свідчать випадки вторинного використання розбитих чи пошкоджених посудин. Так, широка підставка, що залишилася від великого глечика після втрати стінок, використовувалась в якості тарілочки з опуклим дном (рис. 4, 8). В зібранні музею представлені також два блюда (рис. 4, 9 – 10) характерної для римського часу форми: на підставці, з відігнутими краями вінець, що завершуються порожнистим валиком.

До колекції столового посуду входять 9 кубків (рис. 5, 1 – 9), що відносяться до готської культури та надійшли з околиць міста Севастополя (могильники Бакла та Альминський). Виготовлені в техніці вільного видування у форму, всі вони мають циліндричну форму вище перетяжки та кулясту – нижче. Виключенням є кубок (рис. 5, 9), воронкоподібний у верхній частині тулуба. Дно увігнуте, вінця відігнуті та утворюють порожнистий валик. Верхня частина тулуба покрита діагональною спіраллю, яка одержана за допомогою видування у жолобчасту форму з подальшим прокручуванням.



Рис. 5. Ранньосередньовічний скляний посуд

Особливий інтерес представляє усічено-конічний келих (рис. 5, 10) на тонкій ніжці з пласкою кільцевою підставкою. На дні збереглися сліди понтії.

До колекції музею також належить група флаконів (рис. 6), яким властива грушоподібна або куляста форма тулуба. Горло здебільшого циліндричне, у флакона (рис. 6, 2) підкреслене в основі перехопленням. Щодо вінець, то їхня форма досить різноманітна: відігнуті та косо зрізані (рис. 6, 1), валикоподібні (рис. 6, 11), горизонтально профільовані (рис. 6, 13) або у вигляді комірця (рис. 6, 10). Дно пласке або увігнуте, зі слідами понтії. Виняток з загального описання становить флакон (рис. 6, 8) з тулубом краплеподібної форми, невиділеним горлом та грубо сформованими відігнутими назовні вінцями, краї яких загорнуті всередину. Особливий інтерес представляє гутус (рис. 6, 3) з неправильної форми округлим тулубом у вигляді птаха та високим похилим горлом, що злегка розширюється донизу. Краї вінця відігнуті. Нижня частина корпуса має вигляд витягнутого розтрубу, що нагадує «хвіст». Звертає на себе увагу арибал (рис. 6, 14) з кулястим

тулубом та коротким циліндричним горлом, що закінчується широко відігнутими назвнї вінцями. Дно маленьке, пласке, зі слїдами понтїї. За якїстю скла арибал надзвичайно схожий з флаконом (рис. 6, 4), що дозволяє датувати його за аналогією з останнім.



Рис. 6. Флакони

Найчисленнїшу групу виробів в колекції музею складають бальзамарїї (рис. 7). За формою тулуба серед них можна видїлити чотири типи: грушоподїбнї, конїчнї, розпластанї та напївсферичнї. Бальзамарїї першого типу (рис. 7, 1 – 4) мають цилїндричне горло (їнодї – з перехопленням в основї), вїдїгнутї горизонтальнї



Рис. 7. Бальзамарїї

вінця, пласке або слабо увігнуте дно. Другий тип складають бальзамарії (рис. 7, 5 – 12) з високим циліндричним горлом (іноді – з перехопленням в основі), відігнутими вінцями та слабо увігнутим дном зі слідами понтії. За спостереженнями Н.З. Куніної [1] бальзамарії цього типу часто зустрічаються в некрополях Боспорського царства, що безумовно свідчить про місцевий характер їхнього виробництва. Бальзамарії третього типу (рис. 7, 13 – 17) мають розпластаний конічний тулуб з високим циліндричним горлом, горизонтально відігнутими вінцями та пласким або увігнутим дном. Один з бальзамаріїв (рис. 7, 15) у верхній частині горла має подовжню вм'ятину, в результаті чого воно розділене всередині на два самостійні проходи. До четвертого типу належать два бальзамарії (рис. 7, 18 – 19). У першого тулуб чітко відділено перехопленням від високого горла, яке плавно звужується до відігнутих назовні вінець, що утворюють порожнистий валик. Дно пласке, з невеликим конічним поглибленням у центрі та слідом від понтії.

Окремо стоїть бальзамарій (рис. 7, 20) з високим тулубом краплеподібної форми та невисоким циліндричним горлом з воронкоподібними вінцями, бортики яких загорнуті всередину. Дно маленьке, пласке.

Оскільки стаття має публікаційний характер, основна увага в ній була зосереджена на введенні до наукового обігу раніше невідомих знахідок, що суттєво розширюють коло пам'яток Північного Причорномор'я I – IX ст. н. е. Втім, можна зробити наступні висновки. Представлений в колекції музею корпорації «ВЕЕСВІ» скляний посуд відноситься до двох періодів: римського та ранньосередньовічного. Скляний посуд, що використовувався населенням Північного Причорномор'я, зазнавав змін у формах, декорі та рівні технічного виконання. Античні скляні вироби з Причорномор'я утворюють дві хронологічні групи. Перша з них, що відноситься до періоду I – сер. III ст., формувалася у період розквіту економіки та культури північно-понтійських держав; друга (2-а пол. III – 1-а пол. V ст.) – створювалася після кризи III ст. в епоху значних змін всередині суспільства [2, 235]. Посудини зі скла I – II ст. відрізняються великим розмаїттям типів; скло добре проварене, вироби тонкостінні, навіть при великих розмірах. Скляний посуд 2-ої пол. III – 1-ої пол. V ст. характеризується збідненням типів, якість скла погіршується. Для скла стають характерними оливковий та брудно-зелений відтінки [2, 235]. До того ж, значно зменшується обсяг скляного виробництва. Кількісний аналіз посуду з колекції музею показав, що з 58 античних предметів 53 (91,4 %) відносяться до першого періоду, в той час як лише 5 (8,6 %) – до другого.

Таблиця 1.

Зведена таблиця даних відносно скляних виробів з колекції Історико-археологічного музею корпорації «ВЕЕСВІ»

№ рис.	Інв. №	h, см	D тулуба, см	Походження	Датування, ст. н. е.	Колір скла	Аналогія
1	2	3	4	5	6	7	8
1.1	174	19	11,5	Боспор	I	аквамаринове	[1, кат. 260]; [3, 163, іл. 8, 31]
1.2	172	17,8	9,8		I-II	світло-аквамаринове	[1, кат. 256]
1.3	200	14,8	8,4				[1, кат. 259]

1	2	3	4	5	6	7	8
1.4	260	20	8,8	Боспор	II	безбарвне, з зеленуватим відтінком	[1, кат. 263]; [3, 167, іл. 10, 34]; [4, 130, іл. 3]; [5, 392, іл. 71, 2]
1.5	173	15,8	9,5			безбарвне	[1, кат. 262]
1.6	249	15,8	8			безбарвне, з бульками повітря	[1, кат. 265]; [4, 130, іл. 3]
2.1	175	15,2	10,1	Східне Середземномор'я	I	слабо зеленувате	[1, кат. 240]; [3, 151, іл. 3, 8]
2.2	248	15,5	8			з аквамарино-вим відтінком	[2, табл. LXX, 97]
2.3	298	19,4	12,2	Боспор	V – VII	брудно-зелене, з бульками	[6]; [1, кат. 280]; [7, 139, рис. 2,5]
3.1	231	15	12,2	Східне Середземномор'я	I	світло-аквамаринове	[1, кат. 275]
3.2	186	10,4	9,2		I – II	аквамаринове	[1, кат. 233]
3.3	201	14,9	9		I	злегка зеленувате	[1, кат. 238]
3.4	187	11,7	5,9			блакитне	[1, кат. 164, 165, 167]; [3, 155, іл. 5, 28]; [8, 231, іл. 12, 16 – 20]
3.5	183	9,8	5			аквамаринове	
3.6	185	10	5,4		Середземномор'я		
4.1	182	7,6	8,2	Боспор	II	безбарвне, з масою бульок	[7, 139, рис. 2,1]
4.2	242	6,5	7,5	Східне Середземномор'я	II – III	світло-аквамаринове	[1, кат. 330]
4.3	232	5,6	7	Боспор або Східне Середземномор'я		безбарвне, сильно іризоване	[1, кат. 329]
4.4	443	8	6,1	Рейнська обл.	III – IV	ультрамаринове, зі сріблястою плівкою іризації	
4.5	442	6,4	6,4	Східне Середземномор'я	I – II	блакитнувате	[1, кат. 323]
4.6	179	3,3	7,4		II	жовтувате, з бульками	
4.7	250	4,5	11,5	D він.	I – II	аквамаринове	[1, кат. 430]
4.8	184	2,6	9,6	Східне Середземномор'я	II – IV		
4.9	189	3,3	17,5			безбарвне	
4.10	263	4,5	23,3	D він.			
5.1	181	9,6	7,1	Візантія	VII – IX	безбарвне, з бульками	[9, кат. 29 а, b]; [10]; [11, кат. 524]; [11, кат. 48]
5.2	425	9,5	5,9			ультрамаринове, з дрібними бульками	
5.3	510	9,4	5,5			ясно-зелене, з бульками	
5.4	505	9,3	6			ясно-зелене	
5.5	509	9	5,9			безбарвне, з бульками	
5.6	507	7,8	5,5			ультрамаринове, з дрібними бульками	
5.7	424	8	5,6			ясно-зелене, з бульками	
5.8	508	9	5,5				
5.9	506	8,6	6,8				
5.10	299	10	9,5			Боспор	
				D тулова			
6.1	190	6,8	4,5	Східне Середземномор'я	I	зеленувате, з бульками	[1, кат. 352]

Таблиця 1. Закінчення

1	2	3	4	5	6	7	8
6.2	261	5,6	3	Східне Середземномор'я	I	безбарвне	[1, кат. 353]; [3, 170, іл. 11, 29]
6.3	262	8,1	довж. 7,4				[1, кат. 380]
6.4	133	14	7	Боспор	III – IV	безбарвне, з бульками, іризване	[1, кат. 351]
6.5	247	11,5	7,7		II – III	зеленувате, з бульками	
6.6	236	8,5	3,2		II	блакитнувате, з бульками	[11, кат. 1207]
6.7	234	7	1,8		I	сірувате	
6.8	235	8,7	2,3		III	зеленувате	[2, табл. LXX, 50]
6.9	233	5,2	3,2			сірувате	[1, кат. 359]
6.10	195	6,3	4		Східне Середземномор'я	I	світло- ультрамаринове
6.11	180	7,2	6	світло-зелене			[1, кат. 343]
6.12	198	5	5,1	рожеве, з бульками			[1, кат. 224]
6.13	188	13,3	9,5	безбарвне			[11, кат. 1212]
6.14	132	8,5	3	Боспор	III – IV	безбарвне, з бульками, іризване	
			Д дна				
7.1	177	11,7	5,5	Єгипет	I	зелене, з бульками	[1, кат. 361];
7.2	178	10,5	4,6			зелене	[3, 151, іл. 3, 1–5]
7.3	241	13,7	7,3	Сирія		аквамаринове	[1, кат. 363, 370]
7.4	300	4	2,2	Боспор	II – III	аквамаринове, з бульками	[5, 377, рис. 48, 2]; [1, кат. 365]
7.5	244	12,5	3,2		I		
7.6	196	11,6	3,2			II	
7.7	197	10	3		безбарвне, з бульками		
7.8	192	13,5	4,1		світло-аквамаринове, з бульками		
7.9	239	10,8	2,8		світло-аквамаринове		
7.10	245	11,7	3		II – III	безбарвне, з бульками, іризване	
7.11	238	10,2	3,7				
7.12	199	13,3	3,2				
7.13	176	17,9	10,2	Сирія	I	зеленувате	[1, кат. 219]
7.14	297	16,8	7,8	Східне Середземномор'я	II	аквамаринове, з бульками	[1, кат. 372 – 375]
7.15	259	15,7	6,3	Сирія		безбарвне	
7.16	193	11,9	4	Боспор	II – III	зеленувате, з бульками	[1, кат. 371]; [3, 165, іл. 9, 9, 18, 33, 37]
7.17	237	11,8	3,4			жовтувате	
7.18	240	17,5	7,5	Східне Середземномор'я	I	аквамаринове	[1, кат. 368]
7.19	191	13,5	4,8	Боспор	II – III	безбарвне, з бульками	[1, кат. 369]; [12, 93, табл. XXVII, рис. 4]
7.20	246	7,5	3,1	Східне Середземномор'я	I	безбарвне	[1, кат. 359]

Бібліографія

1. Кунина Н.З. Античное стекло в собрании Эрмитажа. – СПб.: АРС, 1997 – 360 с.
2. Античные государства Северного Причерноморья. – М.: Наука, 1984. – 392 с.
3. Кунина Н.З., Сорокина Н.П. Стекланные бальзамарии Боспора // ТГЭ. – 1972. – Т. 13. – С. 146 – 177
4. Сорокина Н.П. Античные стекланные сосуды из раскопок некрополя боспорского города Кепы на Таманском полуострове // Античный мир и археология. – Саратов, 1977. – Вып. 3. – С. 115 – 144.
5. Винокуров Н.И. Исследование некрополя городища Артезиан в 2000 году // Античный мир и варвары на юге России и Украины: Ольвия. Скифия. Боспор. – Запорожье: Дикое Поле, 2007. – С. 351 – 401.
6. <http://kitey.narod.ru/finds.htm>
7. Керамика и стекло Древней Тмутаракани. – М., 1963. – 187 с.
8. Сорокина Н.П. Стекланные сосуды из Танаиса // МИА. – 1965. – № 127. – С. 202 – 248.
9. Платар: Колекція старожитностей родин Платонових і Тарут: Каталог. – К.: ТОВ «Укрполіграфмедіа», 2004. – 256 с.
10. <http://archeo-gallery.de/pages/English-Roman-Byzantine.html>
11. Інтернет аукціон – http://www.ancienttouch.com/early-medieval_byzantine_migration-period_glass.htm
12. Арсеньева Т.М. Некрополь Танаиса. – М., 1977. – 152 с.

Струкуленко А.С.

**Античное и раннесредневековое стекло из собрания
Историко-археологического музея корпорации «ВЭЭСВИ»**

Вводится в научный оборот коллекция ранее неопубликованных античных и раннесредневековых стекланных изделий, хранящихся в Историко-археологическом музее корпорации «ВЭЭСВИ» (г. Днепропетровск).

Strukulenko A.S.

**Antique and Early Medieval Glass from Collection of Historic-Archaeological
museum of «VEESVI» Corporation**

Collection of ancient and early Middle Age glass wares from the Historiko-archaeological museum of the «VAASVEE corporation» (Dnepropetrovsk) is being published.