

ПРИВІСКИ З РАДИМИЧСЬКИХ КУРГАНІВ ПОБЛИЗУ С. АНТОНІВКА ЧЕРНІГІВСЬКОЇ ГУБЕРНІЇ В КОЛЕКЦІЇ НМІУ

У НМІУ зберігаються археологічні старожитності племені радимичів, що походять з курганних поховань. Це – прикраси: скроневі кільця, перстні, шийна гривна, підвіски, фібули, намиста тощо. Одними з найцікавіших є знахідки (67 од. зб.) з курганного могильника, у 1894 р. дослідженого П. Єременком поблизу с. Антонівка Суразького повіту Чернігівської губернії (зараз – с. Антонівка Суразького р-ну Брянської обл. РФ). У 1896 р. дослідник опублікував фото деяких знахідок з «курганів Суразького повіту» [8, 102, Табл. II–V]: трьох 7-променевих кілець [29, 126], круглої бляшки з кінноголовою привіскою [19, 104, Табл. VII, рис. 13] та шийної гривни радимичського типу [26, 144].

1896 р. Імператорська археологічна комісія передала знахідки з означених курганів Музею старожитностей Університету св. Володимира у Києві. У 1899 р. їх експонували на археологічній виставці з нагоди відкриття XI Всеросійського археологічного з'їзду в Києві: про це свідчить наведений у «Каталозі виставки XI Археологічного з'їзду» перелік знахідок, без детального опису та фотографій [12, 125–126, кат № 1368–1423].

У 1936 р. частина знахідок з розкопок П. Єременка надійшла до Центрального історичного музею (таку назву на той час мав НМІУ): деякі з них зараз представлені в музейній експозиції (колекційний список В–4526). Більшість речей з розкопок 1894 р. зараз зберігається в музеях РФ. Вони публікувалися із загальним визначенням «з курганів колишнього Новозибківського та Суразького повітів» без зазначення конкретного місця знахідки окремих предметів [21, 220, Табл. XLVI (рис. 13–17), 221, Табл. XLVII (рис. 1–4, 6–21)]. Матеріали, виявлені у курганах поблизу с. Антонівка, що зберігаються у НМІУ, досі лишалися поза увагою науковців.

В 1930-х рр. старожитності радимичів вивчав Б. Рибаків [17, 81–151], який запропонував типологію поховань XI–XII ст., розглянув їхній інвентар, визначив кордони розселення. Дослідника також цікавили суспільний лад і духовна культура радимичів.

Підсумком археологічного вивчення у 1960–1990-х рр. території розселення радимичів стали дослідження Г. Соловійової [23, 114], М. Седової [13], В. Левашевої [15, 7–54], В. Седова [22, 63–79], Є. Шинакова [29, 110–127]. Значний внесок у вивчення пам'яток радимичів зробив білоруський археолог В. Богомольников, який проаналізував радимичський обряд поховання та класифікував поховальний інвентар [3, 4]. Радимичські лунниці та 7-променеві скроневі кільця дослідили сучасні вчені Н. Хамайко [28, 319–338] та А. Шпильов [30, 67–73].

Наприкінці XIX – на поч. XX ст. «радимичською проблемою» зацікавились дослідники Д. Самоквасов, А. Спицин [24, 25], П. Єременко [8, 65–84.] та В. Антонович [2]. За дорученням Імператорської археологічної комісії В. Антонович та П. Єременко в останньому десятилітті XIX ст. вивчали радимичські пам'ятки на півночі Чернігівської губернії [13, 14], звернули увагу на наявність в жіночих похованнях цього регіону 7-променевих скроневих кілець [1, 6].

У 1890–1896 рр. П. Єременко в басейні р. Іпуті, верхів'ях Снові та Брянському Подесенні в 36 радимичських могильниках розкопав понад 300 курганів. Зокрема, в Суразькому повіті [21, 152] дослідник зафіксував 60 курганних груп і 23 городища, з яких особисто оглянув 44 курганні групи і 18 городищ та у 1891–1894 рр. розкопав 160 курганів 15 курганних груп, кожна з яких налічувала від 50-ти до 100 і більше насипів висотою 2–3 аршини (1,5–2,5 м) [8, 94].

Поблизу с. Антонівка Суразького повіту П. Єременко зафіксував рештки городища та 6-ти курганних груп [7, 101], досліджених ним у 1894 р.

Крім округлих курганних насипів серед Антонівських курганів зустрічалися видовжені з парними похованнями.

Однією з особливостей поховального обряду означених курганів є наявність в шарах, розташованих під покійником, над ним (в деяких курганах – і під ним, і над ним) незначної кільк-

кості вугілля. Вірогідно, це свідчить про пережиток обряду трупоспалення, присутнього у радимичських курганах X–XI ст. Обряд інгумації у радимичів поширюється з XI ст. у зв'язку з християнізацією [8, 73].



Рис. 1

П. Єременко відзначив, що в Антонівських курганах, датованих ним XI ст., поховання здійснені на рівні давнього горизонту: небіжчиків ховали за обрядом трупокладення у витягнутому положенні на спині. В більшості курганів збереглися рештки домовин.

Особливістю Антонівських курганів є наявність значної кількості багатих жіночих поховань західного орієнтування зі скроневиими кільцями, гривнами, намистами, перстнями. Нечисленні чоловічі поховання із східним орієнтуванням, як правило, безінвентарні. Кургани басейну р. Іпуті, зокрема, Антонівські (за класифікацією Г. Соловйової, яка поділила радимичські кургани за обрядом поховання на 8 локальних груп) належать до III-ї локальної групи [23, 157].

Антонівське городище, збудоване на невисокому пагорбі над р. Беседь, де наприкінці XIX ст. розташовувалося сільське кладовище, місцеві жителі називали «Городок». П. Єременко зафіксував розміри його зруйнованих укріплень: «Вал має висоту трохи більше трьох сажнів (понад 6 м), вздовж нього, приблизно на третій частині, зберігся рів, а за ним – другий вал, трохи нижчий. По внутрішньому валу – 325 аршин (2,3 км – прим. авт.)». [7, 104].

Значну групу Антонівських старожитностей становлять 131 нагрудні та напоясні привіски-оберіги, які носили у складі намист або на шнурах, ремінцях чи ланцюжках. Найпоширенішими були круглі срібні, мідні, бронзові, білонні привіски, що, певно, символізували сонячний диск. [10, 128].

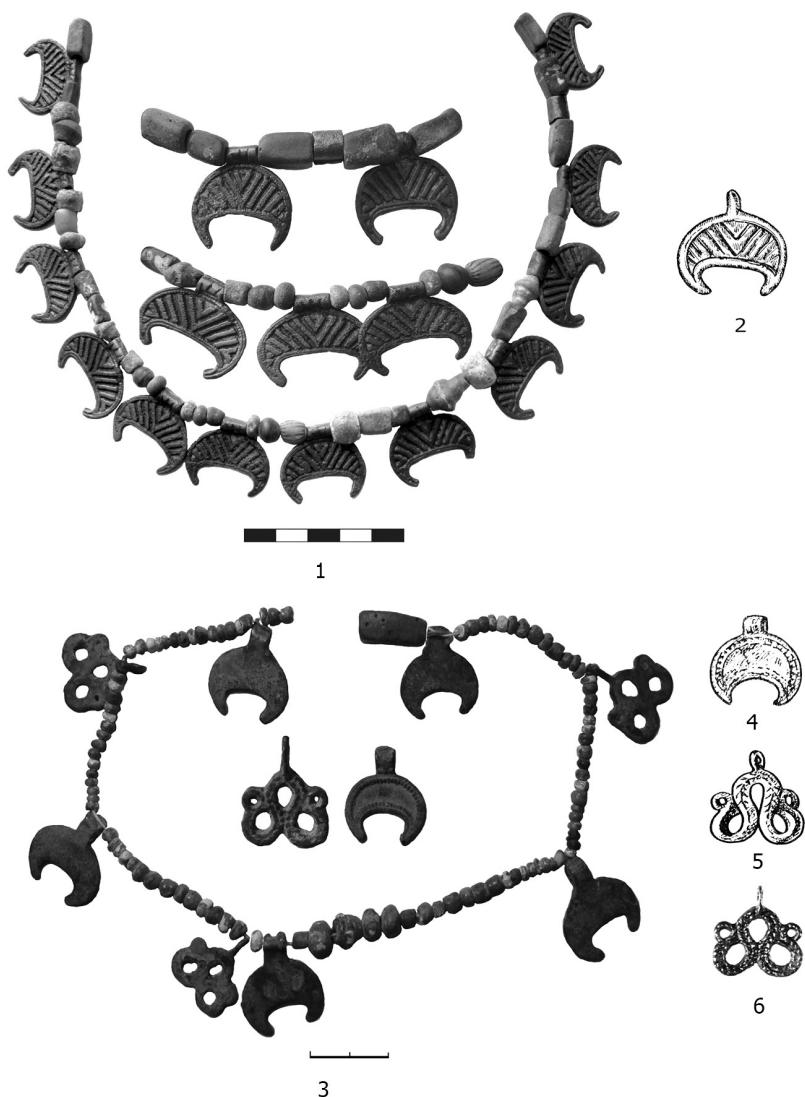


Рис. 2

Круглі привіски з курганів біля с. Антонівка у зібранні НМІУ представлені пласкою монетоподібною привіскою із солярною символікою (інв. № В-4526/7), тип IV, група 1 (за типологією А. Успенської і М. Седової) [27, 128; 23, 69]. На її лицьовому боці зображено коло з радіальними променями, між якими вміщено кружечки. Край підвіски оздоблено насічками. Зворотний бік підвіски гладкий. У верхній частині виробу – пласке вушко для підвішування. (рис. 1.1). Діаметр 28 мм, довжина вушка 7 мм. Виріб патинований, є втрати металу, збереглися сліди олов'янистого лудіння. Аналогії походять з верхів'їв р. Сож, де подібна привіска знайдена разом із 7-лопатеvim скроневим кільцем т. з. «деснинського типу» [6, 23]. Подібні круглі підвіски побутували в радимичських землях в XI ст. (рис. 1.2 – 1.3).

У зібранні НМІУ представлений і такий тип поширеної у радимичів прикраси як привіски у вигляді широкорогих півмісяців-лунниць, які часто входили до складу намист. М. Єременко під час розкопок в Глухівському, Новозибківському та Суразькому повітах констатував наявність значної кількості цих підвісок (рис. 2.2) [22, Табл. 54, 5].

В Антонівських курганах знайдено два разки намиста з лунницями (тип I за М. Седовою) [22, 69]. Одне з намист складалося з 32-х скляних та 1 бронзової намистин, та 12-ти середнього розміру лунниць (22 x 26 мм), орнаментованих косими рельєфними лініями (інв. № В-4526/41, В-4579/63). Кожна лунниця має вушко для підвішування (рис. 2.1).

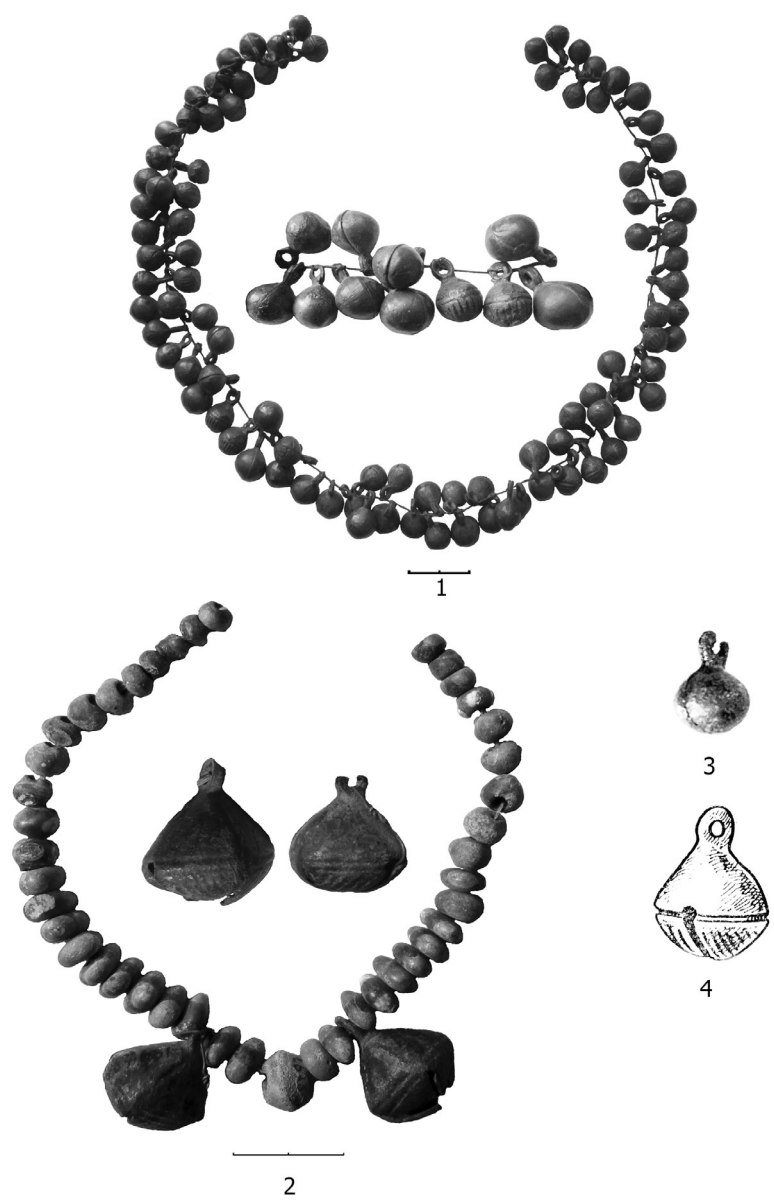


Рис. 3

До другого разка входило 100 скляних намистин, 5 мініатюрних лунниць (22 x 19 мм) і 3 петлеподібні псевдовиті підвіски (інв. № В-4526/52). Всі лунниці одного розміру (можливо, відлиті в одній формі), оздоблені по контуру лінією псевдозерні (рис. 2.3). Подібні мініатюрні лунниці (рис. 2.4) були поширені в радимичських землях в XI ст. [22, Табл. 54, 6; 21, 220, Табл. XLVI, № 16].

Широкорогі лунниці з'являються не раніше другої пол. X ст. і походять з підкурганних поховань та скарбів. Литі зразки X ст. повторюють схему орнаменту великих срібних штамповано-філігранних лунниць. Лунниці XI–XII ст. вирізняють заокруглені зовнішні контури і внутрішній контур, наближений до овалу [28, 325]. Більшість вчених пов'язують лунниці з культом місяця [22, 73; 27, 132; 5, 157]. Б. Рибаків вважав їх суто дівочим амулетом, а в широкорогих вбачав символічне зображення неба з дощем [18, 535]. Лунниці разом із хрестами як обереги входили до складу намиста [21, 221, Табл. XLVII, № 18]. Вірогідно, з прийняттям християнства лунниці стають символом Діви Марії: в Західній Європі лунничні привіски-обереги, пов'язані з Богородичним культом, відомі до XX ст. [28, 334].



1



2

Рис. 4

Прорізні прикрашені плетеним орнаментом петлеподібні підвіски з с. Антонівки однакового розміру (22 x 18 мм) і оздоблення, різні за станом збереження. Такі привіски характерні для радимичських поховань X–XI ст. [21, 221, Табл. XLVI, № 13]: про них згадував П. Єременко, розглядаючи поховання Суразького повіту [8, 98, Табл. III, № 7, 9] (рис. 2.5). Цей тип підвісок був поширеним в слов'янських землях: вони знайдені в Києві під час дослідження території Десятинної церкви (рис. 2.6), в інших давньоруських містах [11, 197, № 33].

У колекції НМІУ представлені також підвіски-бубонці з Антонівських курганів. Два відлиті за восковою моделлю великі бубонці (18 x 13 мм) грушовидної форми (рис. 3.2) входили до складу намиста із 43 скляних намистин (інв. № В-4526/2). Їхня верхня частина чотиригранна, нижня округла з хрестоподібним прорізом, лопаті орнаментовані косими лініями. В середину бубонців вміщені металеві кульки (діаметр 5 мм). Бубонці окислені, є втрати металу, в одного відбите вушко. Цей тип бубонців був найпоширенішим на Русі в X – на поч. XII ст. [16, 136; 21, 221, Табл. XLVII; 11, 197, № 31–32] (рис. 3.4).

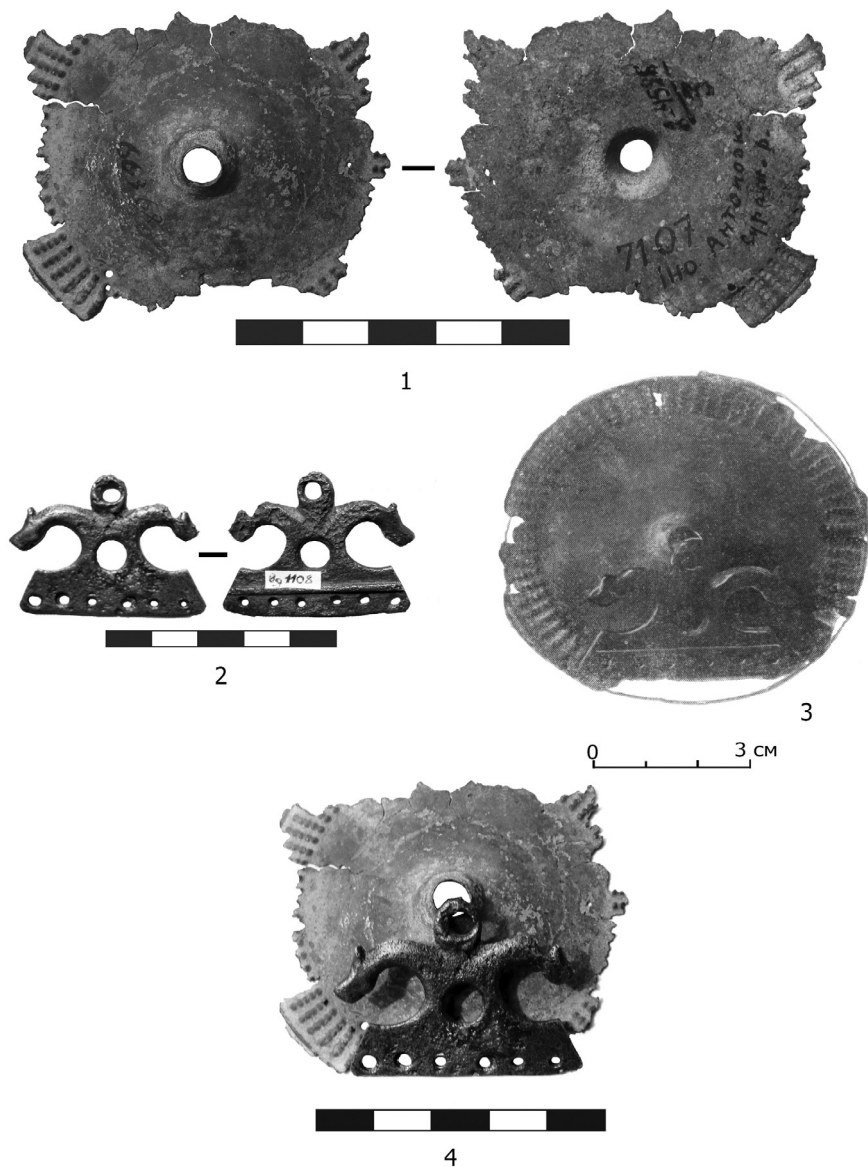


Рис. 5

У зібранні НМІУ представлені і 93 дрібні кулеподібні підвіски-бубонці (гудзики?), що складаються з двох тиснених половинок (рис. 3.1), 26 з яких у нижній частині орнаментовані лінійним рельєфним орнаментом (інв. № В-4526/49). Розміри: діаметр 8 мм, висота 15 мм, діаметр вушка 4 мм. П. Єременко зазначав, що ці гудзики були знайдені на грудях похованої [8, 98, Табл. III, 15, 16]. Вірогідно, ці бубонці нашивали на одяг як амулети, або вони входили до складу намиста з органічних матеріалів (в похованнях зафіксовано сліди намистин з дерева, вишневих кісточок тощо) [21, 154] або плетеного з кольорових ниток чи вишитого на тканині опліччя. В експозиції НМІУ можна бачити подібні бубонці з с. Броварки Полтав-

ської обл. (інв. № В-4618/37); їх також знайдено при розкопках Десятинної церкви в Києві [11, 197] (рис. 3.3).

До амулетів заклиальної магії належить маленька кругла підвіска-ківшик у вигляді шестипелюсткової квітки. Довжина 30 мм, діаметр ковша 14 мм. Кінець ручки відламаний. (інв. № В-4526/39) (рис. 4.2). Є. Рябінін зафіксував на території Русі у жіночих похованнях 10 таких ківшиків [20, 56], що символізували благополуччя і добробут.

До оберегів слід зарахувати і оздоблену по краю радіальним орнаментом з п'ятизерних прямих ліній круглу опуклу бронзову бляху, яка знаходилася на поясі жінки в кургані СХХХ (інв. № В-4526/3). У центрі виробу – наскрізний отвір. У боковій частині зберігся маленький отвір для кріплення (рис. 5.1). Розміри: діаметр 72 мм, висота 8 мм, діаметр отвору 6 мм.

П. Єременко так описував цей предмет: «Оригінальну річ було знайдено на кістяку № 130. Вона складалася з досить великої випуклої бляхи, орнаментованої по краю, до середини якої зверху була прикріплена підвіска з двома схематичними кінськими голівками по боках і рядом отворів по нижньому краю» [8, 101]. Фото цієї бляхи з архіву Ленінградського відділення Інституту археології АН СРСР у 1981 р. опублікував Є. Рябінін [19, 104, Табл. VII, № 13] (рис. 5.3).

Сучасний стан предмета незадовільний: бляха сильно окислена, більша частина поверхні втрачена, підвіски з кінськими голівками немає. Проте в музейному зібранні серед депаспортизованих експонатів (фонд Вд) зберігався предмет, який повністю відповідає як зовнішньому вигляду, так і розмірам Антонівської привіски, і вірогідно, є «втраченою» кінноголовою привіскою, яка кріпилася до бляшки (інв. № Вд-1108) (рис. 5.4).

Ця відреставрована привіска (висота 32 мм, довжина 43 мм, товщина 2 мм) представлена в музейній експозиції (рис. 5.2). Її верхня частина у вигляді двох кінських голівок прямою рельєфною лінією відокремлена від нижньої частини з шістьма отворами для кріплення декоративних елементів. Кінь пов'язувався як з небом, так і з водою, слугував символом благополуччя і атрибуту Перуна [18, 547].

З цього ж жіночого поховання походили 7-променеві скроневі кільця і оздоблені насічками маленькі підвіски очілля (Рис. 4.1). П. Єременко зазначав, що «...на тому ж кістяку № 130 було знайдено кілька десятків тоненьких дротових срібних ланок від якогось головного убору. Членики прикраси трохи більше 1 см довжини і з обох кінців мають по вушку для кріплення» [8, 9, 25, 100]. Нині зберіглося 12 дрібних фрагментів цієї прикраси (інв. № В-3200), виготовленої, згідно з актом апробації від 11.01.77 р., з кольорового металу.

Отже, Антонівські підвіски є характерними для радимичських земель X–XI ст. прикрасами, а їх публікація вводить до наукового обігу цікаву групу археологічного матеріалу.

Джерела та література

1. Антонович В. Погребальный тип могил радимичей // **Московское Археологическое общество. Археологические известия и заметки.** Москва, 1893.
2. Антонович В. Раскопки в бывшей земле радимичей, произведенные в 1893 г. // **Чтения в историческом обществе Нестора Летописца.** Кн. VIII. Киев, 1894.
3. Богомольников В. Курганы радимичей // **Гістарычна-археалагічны зборнік.** Мінск, 1994.
4. Богомольников В. **Радимичи (по материалам курганов X–XIII вв.).** Гомель, 2004.
5. Голубева Л. Амулеты // **Древняя Русь. Быт и культура.** Москва, 1997.
6. Григорьев А. Об этнической принадлежности височных колец «Деснинского типа» // **Вопросы археологии, истории, культуры и природы Верхнего Поочья.** Калуга, 2005.

7. *Ерёменко П.* Могильники и городища Глуховского и Суражского уездов // **Труды Московского предварительного комитета по устройству XIV Археологического съезда.** Москва, 1906. Вып. 1.

8. *Ерёменко П.* Радимичские курганы: Обзорение курганов и городищ Новозыбковского уезда. Раскопки курганов // **ЗРАО.** Т. VIII. Вып. 1–2. Санкт-Петербург, 1896.

9. *Жилина Н.* История древнерусского металлического убора IX–XIII ст. // **Славяно-русское ювелирное дело и его истоки.** Санкт-Петербург, 2010.

10. *Журжалина Н.* Древнерусские привески – амулеты и их датировка // **СА.** 1961. № 2.

11. Знахідки з розкопок Десятинної церкви у колекції Державного Ермітажу. Каталог // **Церква Богородиці Десятинна в Києві.** Київ, 1996.

12. **Каталог выставки XI Археологического Съезда в Киеве.** Киев, 1899.

13. *Кашкин А.* **Археологическая карта России. Очерки по археологии регионов.** Москва, 2004.

14. *Кашкин А.* **Археологическая карта России: Брянская обл.** Москва, 1993.

15. *Левашева В.* Височные кольца // Очерки по истории русской деревни X–XIII вв. / **Труды ГИМ.** Вып. 48. Москва, 1967.

16. *Мальм В., Фехнер М.* Привески-бубенчики // Очерки по истории русской деревни X–XIII вв. / **Труды ГИМ.** Вып. 48. Москва, 1967.

17. *Рыбаков Б.* Радзімічы // **Працы секцыі археолёгіі Беларускай АН.** Т. III. Мінск, 1932.

18. *Рыбаков Б. А.* **Язычество древней Руси.** Москва, 1987.

19. *Рябинин Е.* Зооморфные украшения Древней Руси // **САИ.** Е 1-60. Москва, 1981.

20. *Рябинин Е.* Языческие привески – амулеты Древней Руси // **Древности славян и Руси.** Москва, 1988.

21. *Седов В.* **Восточные славяне в VI–XIII вв.** Москва, 1982.

22. *Седова М.* Украшения из меди и сплавов. // **Древняя Русь. Быт и культура.** Москва, 1997.

23. *Соловьева Г.* Славянские союзы племен по археологическим материалам VII–XIV вв. н. э. (вятичи, радимичи, северяне) // **СА.** XXV. Москва, 1956.

24. *Спицын А.* Вещи из раскопок П.М. Еременка в курганах Новозыбковского и Суражского уездов // **ЗРАО.** Т. VIII. Вып. 1–2. Санкт-Петербург, 1896.

25. *Спицын А.* Курганы, раскопанные П.М. Ерёменко в Новозыбковском уезде // **ЗРАО.** Т. VIII. Вып. 1–2. Санкт-Петербург, 1896.

26. *Стрельник О.* Гривна «радимичського» типу (XI ст.) в експозиції Національного музею історії України // **Археологія & фортифікація України.** Зб. мат. V всеукраїнської наук.-практ. конф., приуроченої 125 річниці заснування Кам'янець-Подільського державного історичного музею-заповідника. Кам'янець-Подільський, 2015.

27. *Успенская А.* Нагрудные и поясные привески // **Очерки по истории русской деревни X–XIII вв.** Труды ГИМ. Вып. 48. Москва, 1967.

28. *Хамайко Н.* Древнерусские лунницы XI–XIII вв.: проблема происхождения и семантика // **Наукові записки з української історії.** Вип. 20. Переяслав-Хмельницький, 2008.

29. *Шинаков Е.* Классификация и культурная атрибуция лучевых височных колец // **СА.** Москва, 1980, № 3.

30. *Шилов А.* О многовариантности использования височных колец в древнерусское время (по материалам Курской области) // **Русский сборник.** Вып. 5. Брянск, 2009.