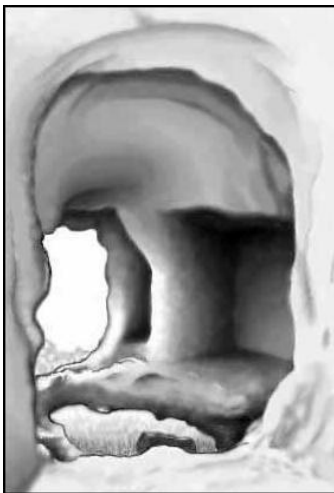


## Булгарське святилище на Дністрі.

Екологічна експедиція "Дністер" Товариства Лева (Львів) у 1988 році виявила на лівому крутому березі Дністра біля села Стінка Бучацького району Тернопільської обл. на висоті 12-15 метрів над урізом води карстову печеру, яка викликала велике зацікавлення дослідників. Не підлягало сумніву, що інтер'єр печери був перероблений людськими руками, тим більше це було очевидним, бо на її стінах були видні висічені в камені знаки як поганської, так і християнської символік. Тоді в експедиції працював професійний археолог Вадим Артюх, який припустив, що це була давня язичницька споруда, переобладнана пізніше на християнський храм. Повернувшись до Львова, він серйозно зайнявся вивченням теми ранніх культових споруд у Подністров'ї і прилеглих територіях та їх пошукам і дослідженням під час щорічних експедицій. Як виявилось, у басейні Дністра пам'яток культового призначення є досить багато. Зібраний В. Артюхом матеріал попередніх дослідників і підсумки пошукових робіт дозволили "систематизувати, класифікувати культові дохристиянські святилища й розділити їх за архітектурою на декілька категорій" [Артюх Вадим, 2006, 1]



Ліворуч: *Интер'єр печери*  
Зарисовка Андрія Квятковського. 1994 р.

Серед скельно-печерних культових споруд печера в Стінці займає чільне місце. Під керівництвом В. Артюха вона неодноразово досліджувалася учасниками експедиції "Дністер", які зробили власні зарисовки зображень на стінах печери. Такі зарисовки робилися неодноразово, але вони дещо відрізняються між собою, бо висічені знаки спотворюються неорганізованими відвідувачами, яких в останні роки стає все більше.

Опис печери і знаків був зафіксований у звітах експедиції "Дністер" за 1990-91 рр. Цей матеріал був використаний Артюхом при написанні своєї роботи, з якої подаємо частину тексту про печеру у Стінці:

*У плані храм має трапецієподібну форму зі входом із західної сторони, з віттарем і двома притворами у вигляді ніш у східній частині.*

*На стінах храму збереглися графічні знаки й написи, виконані гострим інструментом. У центрі віттарної частини проглядається зображення у вигляді рівностороннього хреста грецького типу, але більше нагадує свастику розміром 30х30 см. Вертикальний елемент має роздвоєні кінці, а горизонтальний – загнуті.*

На бічній стінці віттаря зберігся знак у вигляді вертикального прямокутника розсіченого посередині. Нижче свастичного знаку ледь проглядається напис із п'яти знаків поганої схоронності. Але можна роздивитися, що перший знак нагадує цифру **4**, другий – грати, третій – тамгоподібний знак у вигляді петлі, четвертий і п'ятий мають грибоподібну форму.

На західній стіні теж зберігся напис із шести знаків. Перший і четвертий знаки нагадують цифру **4**, другий і п'ятий мають форму петлі, характерну для тамгоподібних знаків, один з кінців якої закруглений, другий зігнутий під кутом. Третій знак зображений у вигляді штрихів, що звужуються під кутом донизу, і з'єднаних поперечною лінією, шостий нагадує кириличну літеру **Н**. Нижче проглядаються ще два знаки **К** та **Р**.

На північній стороні храму збереглося зображення хреста з розширеними кінцями. Поруч зображений знак у вигляді дерева з двома гілками, одна з яких закруглена.

При вході на північній стіні спостерігаються графічні зображення грецького, андріївського та православного хрестів, а також знак у вигляді оборотної латинської букви **F** і знак, що складається з геометричних фігур: квадрата вгорі та рівностороннього трикутника, зображеного вершиною униз" [Артюх Вадим, 2006, 8-9].

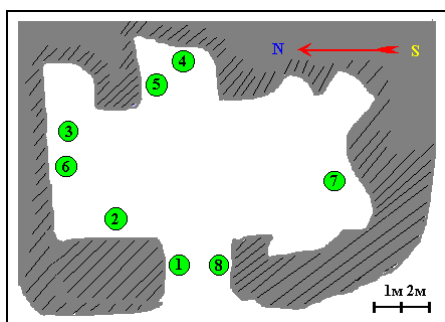
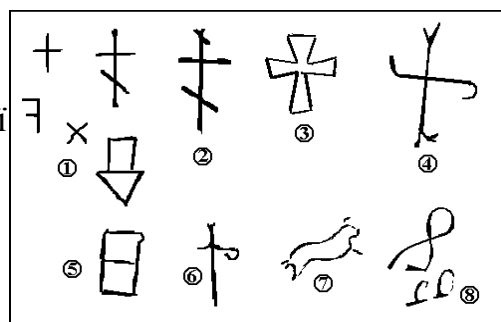
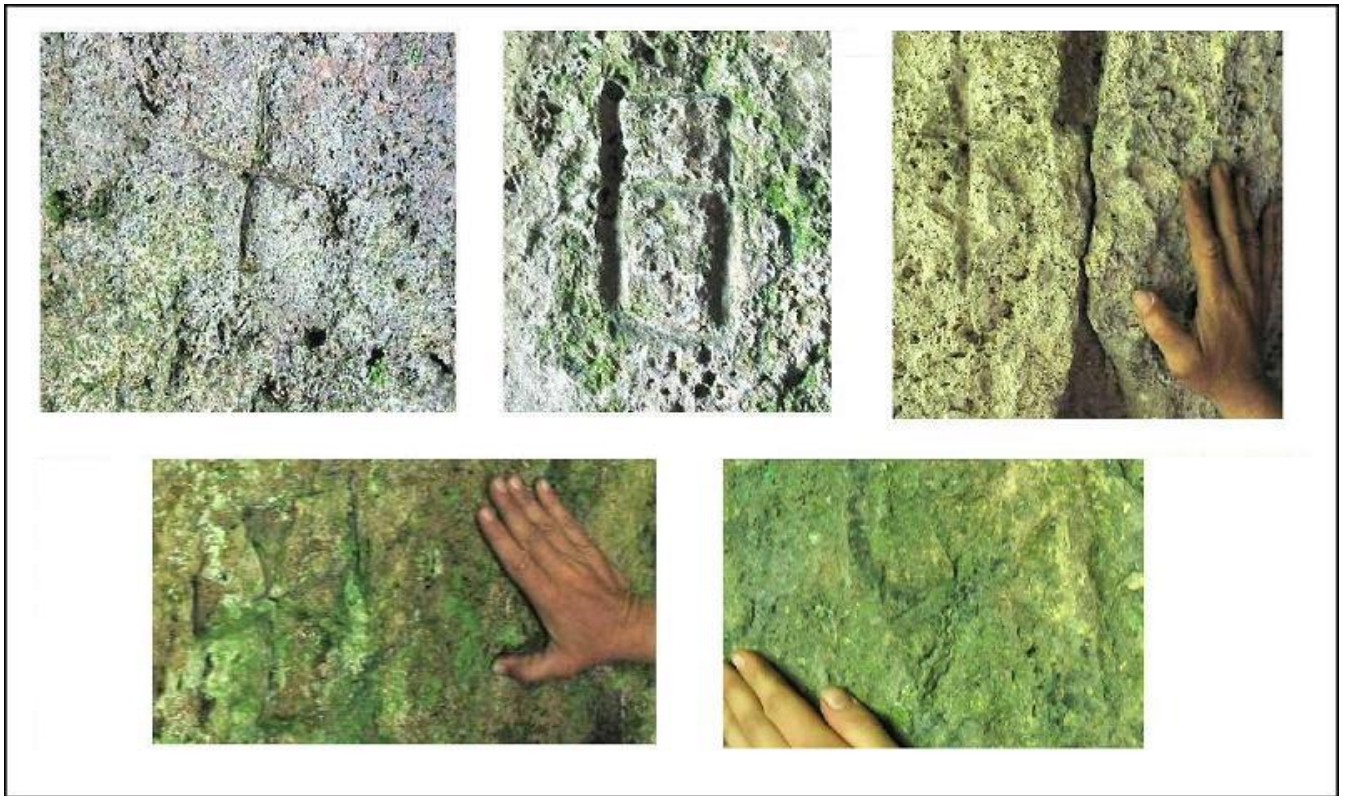


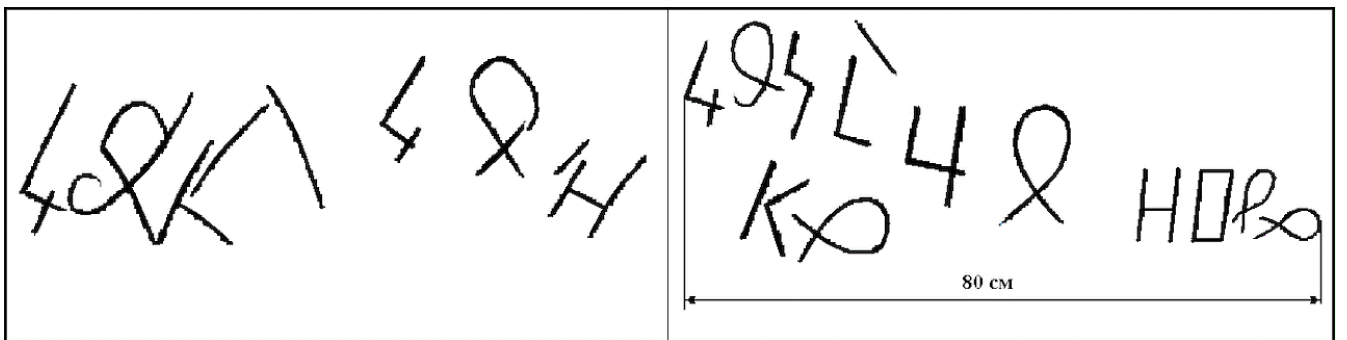
Схема печери з позначеними номерами знаків на її стінах і самі знаки, місця котрих у печері позначені номерами.



Ці знаки були також сфотографовані у 2004 році Оленою Крушинською, деякі з них подаються на фото нижче.



Особливий інтерес викликають викарбувані на стінах надписи. Оригінали їх зарисовок в кількох варіантах знаходяться в архіві експедиції "Дністер". Нижче подаються копії одного з них у двох варіантах.



*Зарисовки того самого надпису. Ліворуч – зроблений Борисом Іванковим у 1991 році, праворуч – зроблений Володимиром Бакусом у 2004 році.*

Порівняння знаків цих надписів з відомими системами письма дало можливість виявити вражаючу подібність більшості знаків у печері Стінка з тюркськими і, зокрема, давніми булгарськими рунами. Орхонсько-енісейські рунічні знаки розшифрував датський вчений В. Томсен. З ними перегукується давньочуваська рунічна писемність, яку вивчав А.А. Трофимов. З його книгою ("Древнечувашская руническая письменность". Чебоксары, 1993) автору цих рядків познайомитися не вдалося, але у статті "Болгарские руны" у Вікіпедії подано 132 рунічних знаки, які зібрав болгарський дослідник П. Добрев на

підставі протоболгарських (булгарських за нашою термінологією) надписів у селі Мурфатлар в Північній Добруджі, на стінах першої болгарської столиці Плиски та в інших місцях. Пропонована ним розшифровка ґрунтується на помилковому припущенні іраномовності болгар, тому вона опускається, тим більше, що тут йдеться тільки про походження знаків, а не їх прочитання. Таблиця знаків Добрева подана нижче.

⌘	+	⊖	⊗	⊕	⊙	⊚	⊛	⊜	⊝	⊞	⊟	⊠	⊡
⊢	⊣	⊤	⊥	⊦	⊧	⊨	⊩	⊪	⊫	⊬	⊭	⊮	⊯
⊰	⊱	⊲	⊳	⊴	⊵	⊶	⊷	⊸	⊹	⊺	⊻	⊼	⊽
⊾	⊿	⊿	⊿	⊿	⊿	⊿	⊿	⊿	⊿	⊿	⊿	⊿	⊿
⊿	⊿	⊿	⊿	⊿	⊿	⊿	⊿	⊿	⊿	⊿	⊿	⊿	⊿
⊿	⊿	⊿	⊿	⊿	⊿	⊿	⊿	⊿	⊿	⊿	⊿	⊿	⊿
⊿	⊿	⊿	⊿	⊿	⊿	⊿	⊿	⊿	⊿	⊿	⊿	⊿	⊿
⊿	⊿	⊿	⊿	⊿	⊿	⊿	⊿	⊿	⊿	⊿	⊿	⊿	⊿

Якщо знаки з печери Стінка порівняти зі знаками Добрева, то майже кожному з них можна знайти відповідники у таблиці, які позначені синім кольором. Подібність знаків, таких як квадрат, трикутник, прямокутних чи хрест може бути пояснена їхньою простотою, що могло бути причиною їх вживання в різній писемності, однак оригінальний знак у формі петлі неодноразово повторюваний в печері, так само має кілька варіантів у таблиці. Знак схожий на літеру **P** насправді теж є петлею, що видно на інших зарисовках.

Цей знак досить поширений в різних системах письма, зокрема його можна знайти і в германських рунах. В. Артюх зазначає, що цей знак "був зафіксований на черепку черняхівської культури поблизу с. Бакота" [Артюх Вадим, 2006, 19]. Згадуваний ним же знак у формі дзеркального відображення латинської букви **F**, в таблиці Добрева теж присутній.

В долині річки Молочної в Запорізькій області знаходиться пам'ятник природи під назвою Кам'яна Могила. Він являє собою ізольований масив піщаника в якому є кілька десятків печер, на стінах деяких з яких є безліч петрогліфів, як малюнків, так і символів. Частина петрогліфів датується XXIV-XXII століть до н. е. [[Сайт заповідника Кам'яна Могила](#)]. Їм (зокрема на фото нижче) можна знайти відповідність в рунічних знаках з Таблиці Добрева (в червоних клітинках).

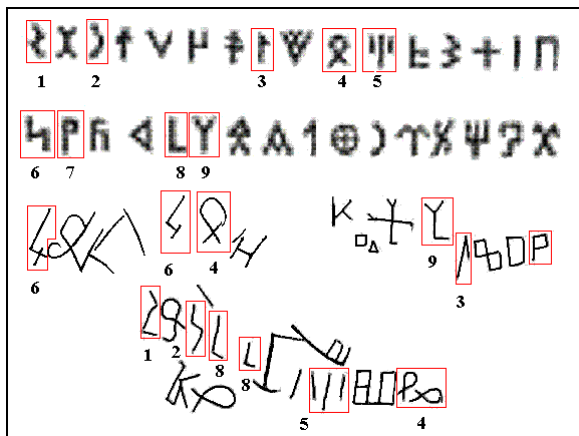
Праворуч: "Супряга биків" на плиті №37. Кам'яна Могила. [Михайлов Борис. 2003].



У зазначений час в долині річки Молочної були поселення далеких предків сучасних чувашів [Стецюк Валентин. 1998, 40-52]. У зв'язку з цим подібність давньочуваських рунічних знаків петрогліфам на плиті №37 Кам'яної Могили може бути не випадковою. Дослідники вважають, що на плиті у знаково-символічній манері (гранично стилізовано) зображена супряга биків [Даниленко В.М. 1986, 67; Михайлов Борис. 2003]. Однак на тій же плиті інші

супряги биків зображені реалістично, тому можна розглядати петрогліф все-таки як зображення знаків.

Ще один набір давньочуваських рун наведено без вказівки джерела на сайті "[Край ста тисяч песен](#)" Свердловської обласної міжнаціональної бібліотеки. На рисунку нижче два верхніх ряди – давньочуваські руни, а під ними – зарисовки знаків з печери Стінки.

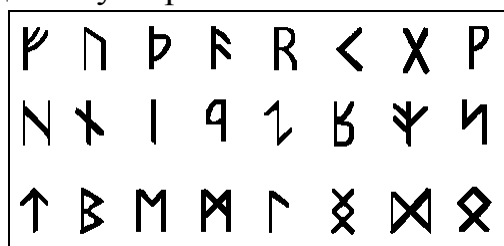


Подібність знаків з печери деяким рунам дає підставу зробити висновок, що напис в печері залишили давні булгари. (Для зручності порівняння подібні знаки пронумеровані і поміщені в червоні рамочки). Іншим знакам з печери можна знайти відповідності в таблиці Добрева. Очевидно, деякі знаки з печери мають сакральний сенс. Зокрема, це можна сказати про знаки свастики і у формі дерева, згадувані В. Артюхом.

Свастика уособлює знак сонця, а зображення дерева символізує [Дерево життя](#). Знаки Сонця і Дерева життя є типовими для чуваської сакральної символіки. Наскільки значущим для світогляду чувашів є Дерево життя, говорить той факт, що воно стало головним елементом нових державних символів Чуваської Республіки – герба і прапора

Про присутність давніх булгарів на території Західної України ми вже довели докази неодноразово [див. статті [Булгарская топонимика](#) и [Спільна лексика чуваської і німецької мов](#)]. Тепер можна говорити і про подібність давньочуваської писемності з руничною писемністю германців. Нижче наведено набір готських руничних знаків, серед яких є подібні булгарським.

Германські руничні системи письма при усій подібності досить відмінні між собою, але мають багато спільних знаків. Німецький вчений Тео Феннеман, розглядаючи походження германської руничної писемності заперечує поширений погляд на її розвиток з латиського письма і стверджує, що давні германці розвинули її безпосередньо на основі фінікійського алфавіту. Оскільки Фінікія розташована дуже далеко від території германських поселень в Центральній Європі, він пояснює запозичення контактами германців з фінікійську колонію в Африці Карфаген. [Vennemann Theo, gen. Nierfeld. 2012, 530- 580]. Принципова відмінність германського письма від фінікійського звичайно пояснюється тим, що германці викарбовували тексти на дереві і тому для них було складно відобразити закруглені і горизонтальні лінії і з цим Т. Феннеманн згідний [там же, 537-538].



Наскільки переконливими є аргументи Феннеманна, судити про це спеціалістам, але якщо вже германське письмо базується на фінікійському, то простішим би був шлях запозичення від трипільців, походження яких

припускається семітським, в час, коли ще германці перебували в Східній Європі. При цьому посередником могли бути давні булгари.



А тепер спробуємо розшифрувати центральний напис на вівтарі храму, який відновлений за зробленими зарисовками. Його гаданий вид поданий на малюнку ліворуч.

Ми бачимо, що перші два знаки аналогічні двом останнім знакам. Якщо напис зроблено на болгарській мові, то за законом відкритого складу, який діє у чуваській мові, другий і останній знаки повинні бути голосними, якщо слово починається з приголосного, що найбільш ймовірно (в чуваській мові переважна кількість слів починається з приголосного). Перший знак у формі літери **Ч** ідентичний знаку, який відповідає звуку **d** в таблиці Добрева. У сучасній чуваській мові близький до цього звук передається буквою **t** (окремої літери для звуку **d** нема). Тоді в сучасному чуваському написанні напис мав би мати вигляд **t8??t8**, де **8** – будь-який голосний звук, а інші два знаки залишаються під питанням. В словнику чуваської мови [Скворцов М.И. (Ред.) 1985] нічого ліпше, ніж стійке словосполучення **tupatu** "давати клятву" знайдено не було. Такий напис для вівтаря дуже підходить. Серед чувашів до сих пір зберігся звичай "тупа ту" – давати клятву вірності перед вступом у шлюб.

Таким чином, не тільки виявлено чергове свідчення перебування давніх булгар (скіфів) на території Західної України, а й пряме свідчення тому, що чуваський звичай "тупа ту" сходить до скіфської богині домашнього вогнища Табіті [більш детально див. в статті [Скіфська міфологія](#)].



Ліворуч: Скіфська богиня Табіті з дзеркалом в руці. Золота бляха з чортотлицького кургану.

Дмитрій Раєвський, розглядаючи образ богині Табіті в зв'язку з грецькою Гестією, трактує слова Геродота про особливо священні клятви скіфів (*τάς βασιλτηίας ιστίας*) як клятви "царським Гестіям", тобто клятви ім'ям Табіті [Раєвський Д. 2006, 65]. Він же пояснює наявність дзеркала в руці богині існуванням ритуалу вінчання та іншої обрядовості, пов'язаних з одруженням, в яких дзеркало присутнє як невід'ємний традиційний атрибут [там же. 73]. Як бачимо, сучасний чуваський звичай безпосередньо пов'язаний зі звичаєм скіфським.

## Література

Артюх Вадим. 2006. Ранні культові пам'ятки у природному середовищі Карпат і Подністров'я у сфері вивчення проблем регіонального українознавства. Львів.

Даниленко В. М. 1986. Кам'яна Могила. Київ. «Наукова Думка».

Михайлов Борис. 2003. Кам'яна Могила – світова пам'ятка стародавньої культури в Україні: фотоальбом. «Такі Справи».

Раевский Д. 2006. Мир скифской культуры. Москва.

Скворцов М.И. 1995. Культура чувашского края. Чебоксары.

Стецюк Валентин. 1998. Дослідження передісторичних етногенетичних процесів у Східній Європі. Перша книга. Львів – Київ.

Vennemann Theo, gen. Nierfeld. 2012. Germania Semitica. Walter de Gruyter. Berlin/Boston.