

Петро ДОВГАНЬ, Наталія СТЕБЛАЙ

СИСТЕМА ОБОРОНИ ЛІТОПИСНОГО БУЖСЬКА

Питання обороноздатності давніх міст України завжди привертало увагу дослідників. Вартий уваги в цьому плані і літописний Бужськ – одне з найдавніших міст Волині.

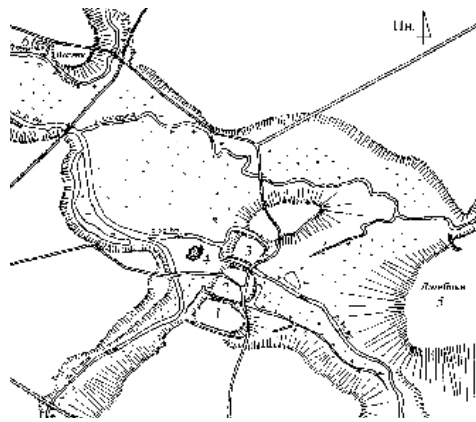


Рис. 1. Бужський археологічний комплекс:
1, 2, 3 – городище в центрі сучасного Бужська
(1 – Велике городище; 4 – Мале городище;
5 – городище на Ліпибоках;
6 – городище на Волянях.)

Місто Бужськ – сучасний районний центр на Львівщині. Його стародавню назву – Бужськ або Бужеськ – уперше знаходимо на сторінках Літопису Руського під 1098 р.¹ у зв'язку з подіями після Любецького з'їзду князів². У кінці XI ст., потрапляючи на сторінки літопису, Бужськ виступає вже як значний осередок тогочасних політичних і державних процесів. У 1100 р. він стає центром удільного князівства, що як адміністративно-територіальна структура під різними назвами із невеликими перервами проіснувала до кінця XVIII ст.³

¹ У науковій та науково-популярній літературі ця згадка подається здебільшого під 1097 р., що не відповідає дійсності (див.: Літопис Руський / за Іпатським списком переклав Л. Махновець. – К., 1990. – С. 151).

² Літопис Руський ... – С. 146-151.

³ Савчин І. Бужськ у вирі століть. – Л., 1996. – С. 58-59.

На території сучасного Бужська знаходяться залишки чотирьох давніх городищ, що складають археологічний комплекс. Найбільше з них, відоме в археологічній літературі як Велике городище, локалізується в центрі міста, два інших – на колишніх околицях (або "кінцях"), а нинішніх передмістях – Волянях та Ліпибоках. В міському парку, недалеко від впадіння ріки Полтви у Західний Буг, розташоване так зване Мале городище (рис. 1).

Починаючи з 30-х років ХХ ст. Бужський археологічний комплекс досліджували Л. Чачковський⁴, П. Раппопорт⁵, В. Петегірич⁶, М. Филипчук⁷, П. Довгань⁸. На основі цих досліджень і можна говорити про систему оборони давнього міста.

Питання про те, чи знаходився літописний Бужськ на території нинішнього Бужська, в науковій літературі можна вважати розв'язаним⁹. Його залишки локалізуються в центрі сучасного міста. Городище складається з трьох частин, відмежованих між собою глибокими та широкими ровами з водами Західного Бугу (рис. 2). Воно розташоване на плато шириною 200–300 м і висотою 10–15 м з крутими схилами,

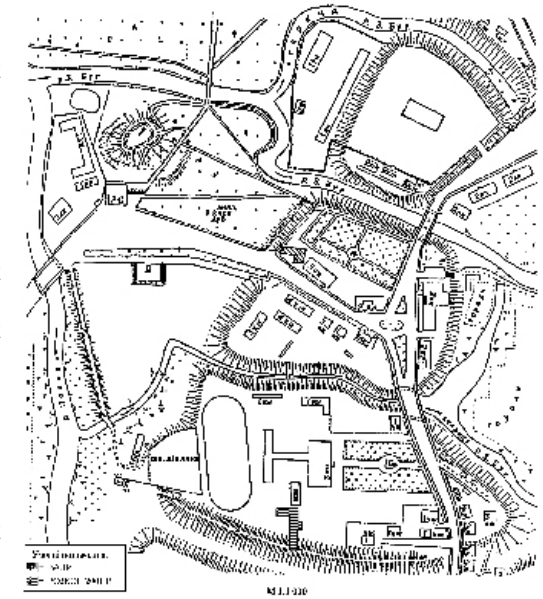


Рис. 2. Інструментальний план
Великого городища в центрі Бужська
(за М. Филипчуком)

⁴ Петегірич В., Чорновус В. Лев Чачковський – дослідник галицько-волинських міст княжої доби // Постаті української археології // МДАПВ. – 1998. – Вип. 7. – С. 93-94.

⁵ Раппопорт П. А. Военное зодчество западнорусских земель X-XIV вв. – Л., 1967. – С. 39-40.

⁶ Петегірич В. Початки Белза і Бужська та формування їх соціально-топографічної структури в X-XIV ст. // Галичина і Волинь у добу середньовіччя (до 800-річчя з дня народження Данила Галицького). – Л., 2001. – С. 199-209; Його ж. Початки Бужська // Минуле і сучасне Волині й Полісся: край на межі тисячоліть: матеріали X Наук. іст.-краєзнав. конф. – Луцьк, 2002. – С. 145-146.

⁷ Филипчук М. Дослідження давньоруського Бужська у 1988 р.: рукопис; Його ж. Звіт про рятувальні роботи Бужської госпдогвірної археологічної експедиції у 1988 р. // НА ІА АНУ ім. І. Франка.

⁸ Довгань П. Бужський археологічний комплекс: стан та перспективи дослідження // Вісник Інституту археології. – 2008. – Вип. 3. – С. 136-195.

⁹ Петегірич В. Початки Бужська... – С. 145-146; Филипчук М. Дослідження давньоруського Бужська... – С. 1.



Рис. 3. Фрагмент карти фон Міра

які омиваються водами Західного Бугу та Полтви, і займає панівне становище над навколишньою рівниною. У часі започаткування міста це плато утворювало фактично півострів. Така топографія зберігалася принаймні до кінця XVIII ст., що добре видно на карті фон Міра 1779–1782 рр.¹⁰ (рис. 3). Звичайно, що таке вигідне географічне становище не могли не використати давні бужани.

2004 року встановлено, що початки Бужська сягають початку VIII ст. Залишки забудови цього часу та рухомий матеріал знайдено тоді на середній площадці городища¹¹. Можна припустити, що й перші укріплення постали на цій же частині давнього міста. Вони могли мати вигляд частотоку чи дерев'яних стін, збудованих по схилу плато зі східного та західного боку. З південного та північного такі укріплення могли стояти по краях спеціально викопаних глибоких ровів. Пошуки залишків цих укріплень ми розпочали в археологічному сезоні 2008 р.

У міру розбудови давнього міста почалося заселення північно-східної частини згаданого плато та південної, найбільшої (понад 5 га) його частини, названої в наш час Великим городищем. З північного сходу вона відмежована від центральної площадки ровом шириною 8–35 м та глибиною до 10 м. Від напільної, південної сторони оточена валом шириною 20 м і висотою 3 м та ровом (ширина 15–40 м, глибина 10 м)¹². Саме залишки цього оборонного укріплення стали об'єктом нашого дослідження 2001 р.¹³ Розкоп у вигляді траншеї 2×30 м було закладено на внутрішній стороні оборонного валу перпендикулярно до основи його насипу. В межі розкопу увійшла і прилегла територія (рис. 4, 5).

¹⁰ Петришин Г. П. «Карта фон Міра» як джерело до містознавства Галичини. – Л., 2006. – С. 75.

¹¹ Довгань П. Звіт про археологічні розкопки у місті Бужську Львівської області у 2004 році // НА ІА АНУ ім. І. Франка. – С. 33.

¹² Филипчук М. Дослідження давньоруського Бужська... – С. 2.

¹³ Довгань П. Звіт про археологічні розкопки в місті Бужську Львівської області у 2001 році // НА ІА АНУ ім. І. Франка. – С. 8-15.

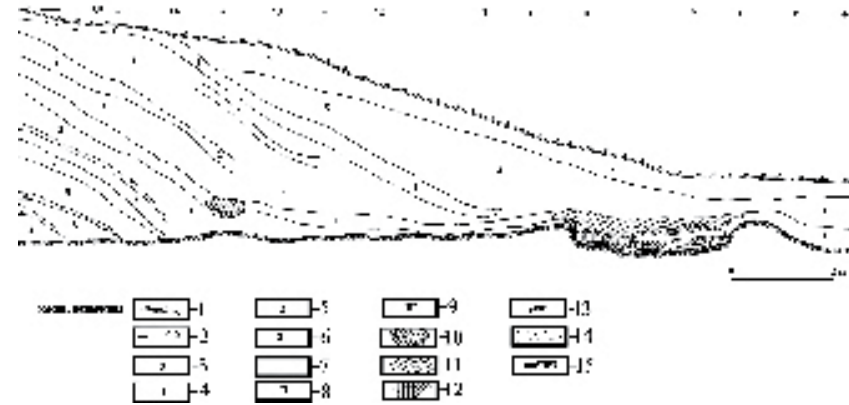


Рис. 4. Стратиграфія західної стінки розрізу валу:

- 1 – дерн; 2 – умовний “нуль”; 3 – сірі гумусовані суглинки; 4 – чорні гумусовані суглинки; 5 – коричнево-сірі суглинки; 6 – жовті суглинки; 7 – чорні гумусовані суглинки зі значним вмістом будівельного сміття; 8 – темно-сірі гумусовані суглинки; 9 – чорні гумусовані суглинки, що в нижніх шарах переходять у передматериковий горизонт; 10 – заповнення дитячого поховання; 11 – скупчення кераміки, вимазки, вугілля, остеологічних решток; 12 – заповнення житла; 13 – каміння; 14 – сильно випечена глина; 15 – лес (материк).

Здійснений розріз оборонної споруди засвідчив три періоди її функціонування. Перший з них – слов'янський. У насипі валу цього часу виявлено залишки оборонної кліті, від якої зберігся вугільно-зольний прошарок та випалений до червоного кольору ґрунт шириною 4,2 м. На долівці цієї спаленої споруди віднайдено декілька фрагментів кружалних горщиків. Саме на основі цього матеріалу кліті віднесено до кінця X ст. Крім цього, у насипі валу виявлено скупчення остеологічного матеріалу, до якого входило десять рогів, чотири ікла, вісім щелеп та дев'ять інших кісток тварин. Їх місцезнаходження можна пов'язати зі здійсненням тризни під час спорудження земляного насипу. Під зазначеним скупченням остеологічних решток знаходилося дитяче поховання¹⁴. На нашу думку, це поховання та тризна можна пов'язати з ритуальним жертвоприношенням під час спорудження первісного оборонного валу, що мало сприяти його невразливості, міцності та довготривалості. Поряд зі скелетом виявлено кілька уламків кружалного посуду X ст. Схожі ритуальні жертвоприношення були поширені у слов'янському середовищі дохристиянської язичницької доби¹⁵. Цей перший вал мав висоту близько 3,2 м. Виявлений у насипі керамічний матеріал дозволяє датувати його побудову кінцем X ст. Цим же часом можна датувати три стовпові ямки, виявлені у товщі валу, ймовірно, від оборонних дерев'яних конструкцій.

¹⁴ Там само. – С. 14.

¹⁵ Тайлор Э. Б. Первобытная культура. – М., 1989. – С. 86.



Рис. 5. Розкоп I із розрізом валу.
Вигляд з півночі. 2001 р.

З побудовою згаданих укріплень було завершено формування оборонної системи давнього Бужеська слов'янського часу. Очевидно, під час походу Володимира Великого на Червенські міста 981 р. вони були спалені.

Із входженням Бужеська до Києворуської держави розпочався другий етап у формуванні оборонної системи міста. Було відновлено дерев'яні укріплення на валах. Перша літописна згадка про Бужськ пов'язана із сутичкою волинського князя Давида та перемиського Володаря, коли Давид «заперся в Бужську»¹⁶.

З початку XII ст. (1100 р.) Бужськ стає центром волості. Це призвело до докорінних змін у системі оборони міста.

По-перше, збудовано замок, залишки якого збереглися на сучасному передмісті Воляни, що за 1,5 км на північний захід

від центра сучасного міста, на правому високому березі р. Рокитни. 1988 р. замчище досліджував М. Филипчук. Він виготовив його інструментальний план, який дав змогу визначити форму пам'ятки, її площу, що становить 0,15 га, параметри оборонних споруд. Воно має прямокутну форму розмірами 30×32 м. Оборонний вал підноситься на висоту 3 м при ширині основи до 12 м, а рів сягає 6 м глибини і 10–25 м ширини¹⁷ (рис. 1). Крім того, розвідкові роботи у східній частині городища дозволили досліднику виявити зрубну конструкцію оборонної стіни, до якої прилягали кам'яна кладка та рештки господарської кліті¹⁸.

Розвідковими розкопками В. Петегирича 1989 р. зафіксовано сліди дерев'яних конструкцій у валі, рухомий матеріал XII–XIII ст. Дослідник висунув цілком слушну, на нашу думку, версію про те, що замчище на Волянах може бути залишками князівського чи боярського замку¹⁹.

¹⁶ Літопис Руський... – С. 151.

¹⁷ Филипчук М. Дослідження давньоруського Буська... – С. 4-5.

¹⁸ Там само. – С. 5, 21-22.

¹⁹ Петегирич В. Початки Буська... – С. 145.

Невеликі розкопки, які ми провели 2000 р. на Волянах, ще раз засвідчили наявність тут старожитностей XII–XIII ст., зокрема матеріалів, що вказують на можливість існування замку²⁰.

По-друге. Ще одне невелике городище з'явилося на території сучасного передмістя Ліпибоки. Воно розташоване на лівому березі р. Солотвини (рис. 1). Майже повністю зруйноване пізнішою міською забудовою та середньовічним єврейським кладовищем. 1988 р. городище досліджував М. Филипчук. Встановлено, що з півдня підтрикутну площадку (близько 0,15 га) оточує вал з шириною основи 12 м, висотою 3 м та рів шириною 8 м і глибиною 3 м. Лець помітні рештки знівельованого рову простежуються з напільного боку. На городищі зібрано підйомний матеріал XII–XIII ст.²¹

По-третє. Можливо, до системи оборони давнього Бужеська входило і Мале городище, розташоване при впадінні Полтви у Західний Буг. Воно невелике, округлої в плані форми (рис. 1). Ескарпи, залишки валів та частково рів збереглися з південної сторони і обмежують площадку курганного типу. 1983 р. тут проводили розкопки В. Петегирич та О. Корчинський. Кераміка з культурного шару продатована XI–XIV ст.²² 1988 р. Мале городище обстежив і картографував М. Филипчук. Він встановив ширину збережених земляних насипів (6–8 м) та їхню висоту (0,5–1,5 м)²³.

По-четверте, під час досліджень валу на Великому городищі 2001 р. в його насипі виявлено також сліди дерев'яної кліті XII–XIII ст. Як і в попередньому випадку, вона була знищена пожежею. Її рештки у вигляді вугільно-золяного прошарку, шматків згорілих плах та випаленої до червоного кольору долівки мали ширину 5,7 м, а товщина цього прошарку сягала 0,07 м. Насип цього валу підносився на висоту близько 4 м²⁴ (рис. 4). Виходячи з цього, можна вважати, що у XII ст. вал було підсипано; збудовано на ньому нові дерев'яні укріплення, які 1241 р. спалили (так само, як і на Волянах) монголотатари.

Таким чином, можемо говорити про комплексну систему оборони літописного Бужеська. До неї входили як природні чинники (плато, ріки, миси), так і штучні (вали, рови, дерев'яні укріплення). Окреме місце в обороні міста займали міста-супутники на Волянах та Ліпибоках. Вдає поєднання цих оборонних елементів створило досконалу й досить ефективну систему оборони.

²⁰ Довгань П. Археологічні дослідження городища в Буську, на передмісті Воляни // АДЛУ. – 2002. – Вип. 5. – С. 254-266.

²¹ Филипчук М. Дослідження давньоруського Буська...

²² Петегирич В. Початки Белза і Буська... – С. 204-207; Його ж. Початки Буська... – С. 145.

²³ Филипчук М. Звіт про рятівні роботи Буської госпдоговорної археологічної експедиції... – С. 2.

²⁴ Довгань П. Звіт про археологічні розкопки в місті Буську Львівської області у 2001 році... – С. 13-14.