

Ігор Старенький,
кандидат історичних наук,
провідний науковий співробітник
Кам'янець-Подільського державного
історичного музею-заповідника

Петро Болтанюк,
магістр історії, завідувач сектору «Музей старожитностей»
Кам'янець-Подільського державного
історичного музею-заповідника

Юрій Долженко,
молодший науковий співробітник Відділу біоархеології
Інституту археології НАН України

Анатолій Гуцал,
доцент Кам'янець-Подільського національного
університету імені Івана Огієнка

Віталій Гуцал,
кандидат історичних наук,
завідувач наукового-дослідної лабораторії археології
Кам'янець-Подільського національного
університету імені Івана Огієнка

БАГАТОШАРОВЕ ГОРОДИЩЕ КАРМАЛЮКОВА ГОРА (ЗА МАТЕРІАЛАМИ АРХЕОЛОГІЧНИХ ДОСЛІДЖЕНЬ 2019 РОКУ)

У статті аналізуються результати археологічних досліджень експедиції Кам'янець-Подільського державного історичного музею-заповідника спільно з Кам'янець-Подільським національним університетом імені Івана Огієнка на багатошаровому городищі Кармалюкова гора поблизу с. Привороття Друге Кам'янець-Подільського району Хмельницької області у 2019 р. За майже півторастрічне епізодичне дослідження пам'ятки вперше вдалося виділити чіткі хронологічні межі функціонування городища різних періодів, зокрема: виділено два етапи трипільської культури – В I та С II гординештської групи, ранньоскіфський час та давньоруський II половини XII – середини XIII ст. У ході археологічних досліджень вдалося виявити ряд об'єктів, зокрема господарську яму та залишки фрагменту житла трипільської культури, споруду середини XIII ст., а також здійснено переріз малого валу та рову, що йшов впоперек дитинця та відгороджував резиденцію феодала від іншої частини городища. У споруді неподалік основного валу зафіксовано залишки трьох кістяків, які не були поховані по християнському обряду, що свідчить про їх загибель у ході бойових дій. На користь цього свідчить також виявлення в одному зі скелетів наконечника стріли.

Ключові слова: археологічні дослідження, Кармалюкова гора, трипільська культура, ранньоскіфський час, давньоруський час, вал, рів.

Широко відомою археологічною пам'яткою Середнього Подністров'я є городище Кармалюкова гора поблизу села Привороття Друге Кам'янець-Подільського району Хмельницької області. Дослідженням пам'ятки займалися Ю. Й. Сіцинський (Сецинский 1899), В. К. Гульдман (Гульдман 1901), П. О. Раппопорт, В. І. Якубовський, М. П. Кучера (Кучера 1999), А. Ф. Гуцал (Гуцал 1993; Гуцал, Баженов 2019), В. А. Захар'єв (Захар'єв 1997), С. П. Маярчак (Маярчак 2006; Маярчак 2018), І. О. Старенький, Є. Ю. Левінзон, С. М. Шпаковський (Старенький, Шпаковський 2014; Старенький, Левінзон 2019). Водночас варто зазначити, що автори зазвичай акцентували увагу на давньоруських укріпленнях та матеріалах того часу, трипільські та ранньоскіфські старожитності згадуючи лише побіжно. Навіть до переліку пам'яток воно потрапило під назвою «Давньоруське городище (багатошарове поселення) Привороття Друге». Водночас і масштабних археологічних робіт на городищі не проводилося. Дослідження сумісної археологічної експедиції Кам'янець-Подільського державного історичного музею-заповідника та Кам'янець-Подільського національного університету імені Івана Огієнка в червні 2019 року дали змогу дещо більше пролити світло на хронологію археологічних нашарувань.

Припускаємо, що перші укріплення на Кармалюковій горі з'явилися вже в період трипільської культури, однак така думка потребує перевірки.

У ході робіт було закладено траншею та три шурфи. Трипільські матеріали були виявлені скрізь, за винятком одного шурфу, яким досліджувалася давньоруська споруда. Так, у траншеї трипільські матеріали знаходилися в переміщеному стані, археологічний шар періоду енеоліту – ранньої бронзи повністю був знищений у давньоруський час при видовбуванні рову у скельній породі та насипанні валу.

У шурфі № 1, який закладено на галявині в центральній частині дитинця, вдалося натрапити на залишки трипільської площадки етапу СІ гординештської групи. Вона сильно ерозована та в більшій своїй частині знищена життєдіяльністю людини періоду Русі (рис. 17). Шурф № 3 було закладено ближче до стрілки мису на правому борту городища. Глибина шурфу становила 0,5–0,8 м від денної поверхні. Під шаром темного ґрунту на глибині 0,2 м від денної поверхні простежувався культурний шар трипільської культури, що примикав до верхнього відслонення кам'яної скелі. Поряд з цим у плані в кам'яному відслоненні простежувалося заглиблення округлої форми (рис. 17). Ймовірно тут розміщувалась споруда трипільського часу.

На території городища представлено два хронологічних горизонти трипільської культури: до першого відносяться матеріали етапу VI, до другого – утворення етапу СІ гординештської локальної групи.

Звернемося спочатку до першої хронологічної групи. Серед столового посуду з розписом можемо виділити три дрібних фрагменти: уламок вінця конічної миски з нанесеною чорною фарбою дугоподібною лінією на внутрішній стороні та частини тулубів двох тонкостінних кубків – з біхромним розписом чорною та коричневою фарбами із зовнішнього боку та монохромним розписом чорною фарбою у вигляді трьох горизонтальних ліній (рис. 1.1–2, 5). До столового посуду цього часу можемо віднести також десять фрагментів столового посуду без розпису: вінця шести мисок (переважно конічної форми), однієї миски-чаші, одного кубка та двох горщиків (рис. 2.1–7).

Порівняно з росписним дещо більше знайдено канельованої кераміки.

Декорування виконане заглибленими лініями, що утворюють меандри, дуги, стрічки, що йдуть горизонтально або діагонально. Простір між основними лініями заповнений короткими аналогічними лініями та округленими заглибинами. Виготовлений такий посуд з відмуленої глини з домішкою дрібного піску та шамоту; в якості спіснювача до тіста додавався місцевий товчений білий вапняк. Випал кераміки як оксидативний, так і у відновлювальному середовищі, про що свідчить кольорова гама виробів. Поверхня кераміки оброблена, заглажена, іноді залощена.

Серед знахідок вказаної хронологічної групи є дві миски. Перша з них, діаметром 18 см, має відігнуте назовні вінце з невеликим заломом, край округлий. Зовнішня сторона прикрашена канелюрами у вигляді хвилястих ліній та округлою заглибиною (рис. 3.1). Інша миска, діаметром 28 см, має відхилене назовні вінце, край потоншений, заокруглений. Зовнішня сторона прикрашена двома Г-подібними канелюрами та округлою заглибиною (рис. 3.2). Звернемо увагу ще на чотири фрагменти стінок посудин, які прикрашені діагональними та горизонтальними канелюрами (рис. 3.3–6). Також виявлено фрагмент стінки посудини з провушиною. Черепок помаранчевого кольору. У тісті значна домішка дрібно товченого шамоту. Зовнішня поверхня прикрашена горизонтальними канелюрами. Провушина висока, отвір циліндричний (рис. 14.5). Аналогічний канельований орнамент зустрічається на посуді з Кам'янця-Подільського (Старий замок) (Овчинников, Виногородська, Болтанюк 2013, с. 11, рис. 1.1, 4, 6). Надзвичайно цікавим являється фрагмент зооморфної посудини. Вона дугоподібна у плані, пласка, теракотового кольору, у нижній частині має овальну в перерізі ніжку (рис. 14.7). Для визначення точної хронологічної приналежності знайденого матеріалу необхідні подальші дослідження.

Поряд з цим значно чисельніше представлені матеріали етапу СІ. Зважаючи на топографію місцевості, можемо припустити існування укріплення на городищі в період пізнього Трипілля. Аналогічні місця розміщення (на висотах над річковими долинами) городища цього часу трапляються в Кам'янці-Подільському (Виногородська, Болтанюк 2012; Овчинников, Виногородська, Болтанюк 2013), Жванці (Мовша 1974) та ін. У шурфі № 1, закладеному на галявині в центральній частині дитинця городища, вдалося зафіксувати залишки сильно ерозованої трипільської площадки, яка майже повністю знищена перебудовами давньоруського часу. За знайденими матеріалами ми можемо її віднести саме до етапу СІ. Окрім того у шурфі № 3 частково досліджено об'єкт етапу СІ гординештської групи, яка була видовбана в материковій вапняковій породі.

Розписний посуд гординештської групи виявлений лише на двох фрагментах горщиків, представлений він характерним для цього часу стрічковим геометричним орнаментом (рис. 1.3–4). Зокрема виділяється фрагмент стінки великої посудини з кулястим тулубом та ручкою, який зовні прикрашений стрічковим орнаментом у вигляді 5 орнаментальних площин, в яких згруповані по 4 лінії шириною 0,2 см. Розписи майже стерті, ймовірно нанесені червоною фарбою (рис. 1.3). Аналогічна посудина виявлена в Гординештах

(Дергачев 1973, с. 96–97, рис. 2–3; Дергачев 1980, с. 198, рис. 31.9; Попов 1973, с. 96, рис. 2; Манзура 1990, с. 28, рис. 2.6–7), Цвіклівцях у похованні (Дергачев, Манзура 1991, с. 310, рис. 89.1), Костештах (Дергачев, Манзура 1991, с. 308, рис. 87.1), Трінка-Ізворуллуй Лука (Levițki, Sîrbu, Bajureanu 2016, s. 260, fig. 3.I), Сокола (Bodean, Ursu 2012, s. 116, fig. 4.3, 6), при розкопках Північного бастиону Старого замку в Кам'янці-Подільському (Овчинников, Виногородська, Болтанюк 2013, с. 13, рис. 3.1), на поселенні Бологани I (Бикбаев 1990, с. 29, рис. 3.5). Ще одним хрономаркером цього часу виступає накривка з грибовидною ручкою (рис. 4.1). Ручка півсферична (грибовидна). Провушина невелика, вертикальна. Схожі накривки знайдені в Гординештах (Дергачев 1973, с. 97, рис. 3; Дергачев 1980, с. 198, рис. 31.7; Попов 1973, с. 97, рис. 3), Вертюжанах IV (Дергачев 1980, с. 198, рис. 31.6; Манзура 1990, с. 28, рис. 2.3), Тараклії (Манзура 1990, с. 29, рис. 3.12), на поселенні Данчени II в похованні № 3 і атрибутована В. А. Дергачовим як гординештський імпорт (Дергачев 1981, с. 37, рис. 2.10). Також виявлено фрагмент стінки посудини з провушиною яка має черепок жовтого кольору, на зламі сірого. Провушина сплющена, висока. Отвір циліндричний (рис. 14.2). Також виявлено фрагмент стінки посудини з округлим наліпом. Черепок помаранчевого кольору, поверхня вкрита вапняковою кіркою. Посудина товстостінна з округлим наліпом на зовнішній поверхні висотою 1,1 см (рис. 14.1).

Однак основну частину знахідок етапу СІ становив кухонний посуд. Колір черепка переважно світло-коричневий. Випал нерівномірний, здійснений у відновлювальному середовищі, на зламі в центрі черепок чорного кольору, а поверхні переважно світло-коричневого. У тісті значна домішка шамоту, а часто товченої мушлі Unio. Серед знахідок виділимо миску-чашу, діаметром 12 см, з косо зрізаним досередини вінцем (рис. 5.1). Знайдено також кілька фрагментів характерних для гординештської групи мисок з косо зрізаним досередини вінцем та шнуровим і штамповим орнаментом. Так миска, діаметром 26 см, зовні по вінцю прикрашена двома рядами підпрямокутних заглибин, виконаних загостреним предметом (паличкою, кісткою?) (рис. 5.2). Ще одна миска, діаметром 24 см, у тісті має значну домішку товченої мушлі Unio. Вінце косо зрізане до середини. По внутрішній стороні вінця нанесений орнамент відбитком шнура у вигляді косих ліній (рис. 5.3).

Миска діаметром 42 см у тісті має значну домішку товченої мушлі Unio. Вінце косо зрізане досередини. По внутрішній стороні вінця нанесений орнамент відбитком шнура у вигляді дох горизонтальних ліній (рис. 5.4). Отже, бачимо кілька типів орнаменту мисок з косо зрізаним досередини вінцем: без орнаменту (рис. 5.1), з накольчастим орнаментом у вигляді підовальних заглибин зовні вінця (рис. 5.2), шнуровим зигзагоподібним орнаментом на внутрішній частині (рис. 5.3) та лінійним шнуровим орнаментом на внутрішній частині вінця (5.4). Миски з аналогічними орнаментальними мотивами виявлені в Гординештах (Дергачев 1973, с. 99, рис. 4; Дергачев 1980, с. 198, рис. 31.24–25; Попов 1973, с. 99, рис. 4), Трінка-Ізворуллуй Лука (Levițki, Sîrbu, Bajureanu 2016, s. 260, fig. 3.III), Жванці (ур. Лиса Гора) (Старенький, Шпаковський, Зайшлюк 2017, с. 53, рис. 8.1–2), Бедриківцях (Добрянський 2017, с. 67, рис. 2.1, 3), Звенячині, Миткові, Сандраках (Дергачев 1980, с. 198, рис. 31.14–16, 22).

Окрему велику групу становлять горщики. Горщик діаметром вінець 12 см має плавно відігнуте назовні вінце, по краю якого вертикальні овальні вдавлення гострим предметом (рис. 5.6). Ще один горщик має діаметр вінець 18 см, з широким циліндричним горлом. Вінце плавно відігнуте назовні, потоншене, по краю вертикальні овальні вдавлення (рис. 5.5). Наступний горщик має плавно відігнуте назовні вінце, потоншене, трикутне. Зовні по верху плічка два ряди підпрямокутних заглибин (ямок), виконаних загостреним предметом (паличкою, кісткою?) (рис. 4.3). Горщик, діаметром вінець 18 см, має широке циліндричне горло. Вінце плавно відігнуте назовні, потоншене, по краю вертикальні овальні вдавлення (ямки) (рис. 6.1). Ще два горщика, діаметром 20 та 22 см, мають плавно відігнуте назовні потоншене вінце; штамповий та шнуровий орнамент на них відсутній (рис. 6.2–3). Досить цікавим виявився фрагмент горщика діаметром вінець 18 см. Вінце плавно відігнуте назовні, потоншене, край трикутний. Зовні по верху плічка три горизонтальні лінії, нанесені відбитком шнура, за 1 см нижче ще три таких ж лінії; ще за 1,5 см знову три горизонтальних лінії відбитків шнура (рис. 6.4). окремо слід виділити фрагмент кубка, діаметром вінець 6 см. Черепок сірого кольору. Вінце плавно відігнуте назовні, край потоншений, трикутний. По краю вінця насічки, зроблені гострим предметом (рис. 4.4). Отже, часто горщики по краю вінця орнаментувалися підовальними чи підпрямокутними заглибинами (рис. 4.4; 5.5–6; 6.1). Плічка та тулуби горщиків орнаментовані лініями підовальних чи підпрямокутних заглиблень (рис. 4.3, 7, 9, 10), шнуровим орнаментом (рис. 6.4–5) або їх поєднанням (рис. 4.6, 8). Аналогічні за формою та орнаментуванням горщики виявлені при дослідженні поселення Гординешти (Дергачев 1980, с. 198, рис. 31.37–39; Попов 1973, с. 97, рис. 3), Гординештського могильника (Манзура, Тельнов 1992, с. 122, рис. 1.9, 12), Північного бастиону Старого замку в Кам'янці-Подільському (Овчинников, Виногородська, Болтанюк 2013, с. 15, рис. 5.1, 3; с. 16, рис. 6.1–7), Трінка-Ізворуллуй Лука (Levițki, Sîrbu, Bajureanu 2016, s. 260, fig. 3.III), Жванця (ур. Лиса Гора) (Бузян, Білоусько 2015, с. 36, рис. 6.1, 4, 5–8, 17–18), Цвікловець (Дергачев 1980, с. 198, рис. 31.28; Дергачев, Манзура 1991, с. 309, рис. 88.3–4), Мерешовки (Дергачев, Манзура 1991, с. 310, рис. 89.5–6),

Сокола (Болтанюк, Гуцал, Левінзон 2017, с. 43, рис. 4.2, 4), на поселенні Бологани I (Бикбаев 1990, с. 29, рис. 3.18–19, 21), Бовшів (Дергачев 1980, с. 198, рис. 31.27; Манзура 1990, с. 28, рис. 2.2), Звенячин, Сандраки (Дергачев 1980, с. 198, рис. 31.29–36).

В окрему групу можемо виділити три фрагменти прясел. Перше з них жовтого кольору. Збереглася половина прясла. Прясло сферичної форми, у перерізі овальне. Отвір циліндричний (рис. 14.6). Друге прясло так само жовтого кольору, збереглася його половина. Воно біконічної форми, у перерізі – ромбічне. Отвір циліндричний (рис. 14.3). Третє прясло теж жовтого кольору, збереглася його половина. Прясло біконічної форми, у перерізі – ромбічне. Отвір циліндричний. Поверхня прясла прикрашена короткими насічками (рис. 14.4).

Окрему групу знахідок становлять вироби з кременю. Оскільки шар сильно пошкоджений життєдіяльністю в давньоруський час і матеріал переважно зберігся в перевідкладеному стані, важко визначити до якого саме часу трипільської культури відноситься той чи інший виріб. З великою долею ймовірності до етапу СІІ можемо віднести:

1) ножеподібну пластину з білого кременю низької якості. Пластина прямокутна, в поперечному перерізі – трикутна. На одній з бічних сторін має дрібну ретуш утилізації (рис. 7.3);

2) ножеподібну пластину, яка могла використовуватися як різець або ніж. Кремінь сірого кольору, частково вкритий патиною світло-блакитного кольору. Пластина підтрикутної форми, у поперечному перерізі – трикутної. Одна з бічних сторін має крупну багаторядову ретуш, інша сторона – крупну однорядову ретуш (рис. 7.5);

3) скребок з кременю сірого кольору з прожилками чорного. Виріб трикутної форми, у поперечному перерізі – трикутної. Одна з бічних сторін має дрібну ретуш утилізації (7.6);

4) нуклеус паралельний поздовжній торцево-реберчастий з кременю сірого кольору (7.8).

До етапу VI ймовірно можемо віднести долото з кременю білого кольору. Виріб прямокутної форми, у поперечному перерізі – прямокутної форми. П'ятка рівна, вістря загострене трикутне. Поверхня шліфована, однак містить численні сколи (рис. 7.7). Водночас не встановлено до якого етапу відносяться три ножеподібних пластини (рис. 7.1–2, 4), призматичний одноплщинний нуклеус, на якому збереглися сліди шліфування, що вказує на те, що сокира була перевикористана як нуклеус. Ударна площадка скошена (рис. 7.9).

Поряд з цим порівняно незначну кількість кераміки виявлено раннього залізного віку.

Однак основну частину матеріалу становили давньоруські старожитності. У ході робіт було закладено серію шурфів, які умовно були об'єднані в траншею, завдяки чому досліджено залишки валу, що відділяв верхню бойову площадку від середньої. Метою було вивчення структури рову та залишків валу, що відділяв верхню частину городища, де, ймовірно, знаходилися будинок та господарські будівлі феодала. Вдалося встановити, що ширина рову становила 4,7 м, а його глибина від денної поверхні становила 1,1 м. Рів був вибитий в скельній породі на глибину 0,7 м. Поряд з цим, з зовнішнього боку рову чітко простежувалось кам'яне мурування з місцевого каменю-вапняку яке піднімалося над материковою породою на 0,4 м. Укіс з зовнішнього боку рову становив близько 40°, а з внутрішнього боку – 35°. Між валом та ровом виділялася горизонтальна площадка (берма) шириною до 1,3 м.

Вал укріплення мав кам'яну конструкцію, поверх якого простежувався темний ґрунт з вкрапленнями вуглинок та глиняної обмазки. Його ширина становила близько 8,6 м, а висота валу простежувалась до 0,8 м. В його межах було виявлено два заглиблення діаметром 1,1 м та 0,6 м, відстань між якими складала три метри. Глибина заглиблень (стовпових ям – ?) становила 0,5 м. Основою для валу слугувала кам'яна скеля (рис. 16). Такі залишки конструкції дають змогу припустити, що вал мав складну структуру, де поєднувалися внутрішні приміщення (ізбища), вал з кам'яною основою та верхня бойова площадка (заборол).

Шурф № 4 закладено поряд з валом основної лінії укріплення. Місцем для закладання шурфу було обрано лінзоподібну заглибину, на краю якої вдалося знайти ключ та наконечник стріли давньоруського часу (рис. 11.20–21). У ході робіт вдалося встановити, що, всього скоріш, це внутрішнє приміщення конструкції головного валу городища з елементами кам'яних та глинобитних конструкцій, які під час руйнації будівлі завалилися досередини. При розчистці споруди зафіксовано залишки чотирьох кістяків, череп одного з них був роздушений каменем з конструкції споруди. Кістяк № 1 розміщений головою на південь. При його розчистці знайдено амулет з ікла бурого ведмеда з просвердленим у центрі отвором (рис. 10.8) та ікло кабана (рис. 15.6). Поховання № 2 орієнтоване майже по лінії схід-захід, головою на захід, однак серед кісток крім двох фрагментів скляних браслетів синього кольору (рис. 15.3–4) зафіксовано ромбічний наконечник стріли (рис. 11.25). Поховання № 3 дитяче, майже не збережене. Розміщення кістяків померлих вказує на те, що вони не були поховані, а загинули внаслідок нападу й були поховані під завалом споруди без належного християнського обряду (рис. 18).

У шурфі № 3 на глибині 0,2 м знайдено фрагмент скляного браслета темного кольору, непрозоре. Поверхня псевдокручена (рис. 15.1). У шурфі № 2 на глибині 0,3 м виявлено фрагмент скляного браслета синього кольору, напівпрозорий. Поверхня псевдокручена. У перерізі браслет округлий (рис. 15.2). У шурфі № 1 на глибині 0,15 м зафіксовано фрагмент скляного браслета чорного кольору. Поверхня гладка. У перерізі браслет трикутний, плоский з внутрішньої сторони (рис. 15.7).

Окремо варто згадати пірофілітове прясло рожевого кольору, біконічної форми, у перерізі ромбічне. Отвір циліндричний (рис. 15.5).

Більшість виявленого матеріалу становлять фрагменти керамічних виробів, які представлені переважно горщиками і датувати їх можна в межах XII – середини XIII ст. Так, значну частину кераміки ми можемо віднести до типу Va (рис. 8.2) (Малевская 2005, с. 38.а, 5), Vб (рис. 8.1) (Малевская 2005, с. 38, рис. 12.б, 3), Vв (рис. 8.3) (Малевская 2005, с. 38, рис. 12.в, 2), Vг (рис. 8.4; рис. 10.4) (Малевская 2005, с. 38, рис. 12.г, 8) кераміки з Новоградка за класифікацією М. В. Малевської і датуються ці типи в межах середини XI – I половини XIII ст. За класифікацією І. П. Возного такі вінця відносяться до типу II (Возний 2010, с. 110, рис. 1.22–24) для кераміки XII – I половини XIII ст., а за типологією Б. О. Тимощука – до типу I (Тимощук 1982, с. 28, рис. 13). Схожі фрагменти вінець вже траплялися на описуваному городищі (Старенький, Левінзон 2019, с. 233, рис. 1.11–12), Чорнівському городищі I половини XIII ст. на Буковині (Пивоваров, Калініченко, Ільків 2016, с. 12, рис. 1.1–2), могильнику у Жванці (Бузян, Якубенко 2014, с. 121, рис. 5.4), курганному могильнику в Городниці (Ягодинська 2014, с. 137, рис. 2.3). Також у ході дослідження траплялися вінця з відтягнутим доверху краєм (рис. 9.1, 11.2–3), які можемо співвідносити з типом VIа кераміки з Новоградка (Малевская 2005, с. 39, рис. 13.а, 3), що датований XII ст. або ж типом III за І. П. Возним (Возний 2010, с. 110, рис. 1.29–30) чи типом II за Б. О. Тимощуком (Тимощук 1982, с. 28, рис. 13). Аналогічні керамічні вироби вже виявлялися на Кармалюковій горі (Старенький, Левінзон 2019, с. 233, рис. 1.9–10; Старенький, Шпаковський 2014, с. 131, рис. 13, 15–17), на примонастирському некрополі в Бакоті (Нечитайло, Долженко, Старенький, Болтанюк, Горбняк 2018, с. 261, рис. 5.4), Чорнівському городищі (Пивоваров, Калініченко, Ільків 2016, с. 12, рис. 1.4), могильнику у Жванці (Бузян, Якубенко 2014, с. 121, рис. 5.4). Широко також представлені фрагменти вінець горщиків з короткою шийкою, відігнутим косо зрізаним назовні краєм (рис. 8.5–6; рис. 10.1), які інколи мають жолобок на торці (рис. 8.7, 9.3) (співвідносимо з типом горщиків VIIа з Новоградка (Малевская 2005, с. 41, рис. 15.а, 2, 5)) або ж Т-подібної форми (рис. 9.4–5, 11.1) (співвідносимо з типом горщиків VIIв з Новоградка (Малевская 2005, с. 41, рис. 15.в, 6)). За типологією І. П. Возного їх можна віднести до типів I та III (Возний 2010, с. 110, рис. 1.20, 27–28), а за Б. О. Тимощуком – до типу II (Тимощук 1982, с. 28, рис. 13). Кераміка цього типу датується широко в межах XII–XIII ст. Також трапляються поодинокі фрагменти з відтягнутим донизу краєм або назовні (рис. 9.2; рис. 10.2–3), які можна віднести до типу IXг кераміки з Новоградка (Малевская 2005, с. 42, рис. 16.г, 4), який датується в межах II половини XII – середини XIII ст. Цікаво, що серед виявлених при дослідженні фрагментів горщиків порівняно невелика частина має рифлення на тулубі (менше 10%) і повністю відсутній орнамент у вигляді хвилястої лінії. Поряд з цим один з уламків вінець має заглиблений орнамент у вигляді діагональних ліній на торці вінця (рис. 9.1). Цікавим також є фрагмент вінця горщика з плавно відігнутим назовні, потовщеним, округлим вінцем (рис. 10.5).

Становить інтерес фрагмент посудини з вузьким горлом та валикоподібним потовщенням зовні (рис. 11.4), подібний артефакт було виявлено в Галичі та Городську (Розенфельдт 1997, с. 26, табл. 19.25, 33), могильнику у Жванці (Бузян, Якубенко 2014, с. 121, рис. 5.4). Р. Розенфельдт уважав, що такий тип посуду використовували для відстоювання молочних виробів, саме тому ці посудини мали досить високі вертикальні горловини. Можливо, що вони були прообразом пізніших молочних кринок і глеків без ручок (Розенфельдт 1997, с. 27). Також знайдено фрагмент денця з клеймом з аморфним зображенням у вигляді різнонапрямлених ліній (рис. 11.6). Дещо схоже за виконанням клеймо знайдене на денці горщика в Луцьку в уроч. Красне-Кичкарівка (Терський 2006, с. 148, рис. 128.14). Також фрагмент стінки горщика з просвердленим ремонтним отвором (рис. 11.5).

Серед інших знахідок варто відзначити виявлені в шурфі № 4 у похованнях амулет із зуба бурого ведмедя та два фрагменти скляних браслетів. Амулет із зуба ведмедя має довжину 6,3 см, ширину 0,5–1,6 см, товщину 0,5–1,0 см та діаметр отвору 0,6 см. Поверхня ікла заполірована. По центру ікла просвердлено отвір, при роботі утворилася поздовжня тріщина майже через все ікло. Отвір свердлили з двох сторін, за рахунок чого переріз отвору являє собою два зрізаних конуса, направлених вершинами один до одного (рис. 11.8). Аналогічний виріб виявлений на Ходосівському поселенні (Південноруське село... 1997, с. 18, рис. 4.16), однак там амулет виявлений у шарі значно ранішого часу – VIII–IX ст. Так само і ранішого часу аналогічний предмет з городища Лтава, який датується фіналом роменської культури X ст. (Супруненко, Пуголовок 2015, с. 67,

рис. 76). Фрагмент браслету кручений, триколірний. Скручений з ниток скла зеленого, жовтого та брунатного кольорів, які чергуються наступним чином: дві зелених – червона – дві зелених – жовта (рис. 11.9).

Окрім того зібрана, переважно в місцях пошкодження культурного шару «чорними археологами», невелика колекція металевих виробів. Найбільше виявлено цвяхів. Всі вони ковани, квадратні або прямокутні в перерізі (переріз стрижня – 0,2×0,2 см, 0,25×0,25 см, 0,2×0,3 см, 0,2×0,4 см, 0,3×0,4 см, 0,5×0,5 см), довжиною від 3,3 до 7,2 см (рис. 12.1–3, 5, 7–8). Аналогічні вироби є масовими для давньоруського часу, знайдені на Чорнівському городищі (Пивоваров, Калініченко, Льків 2016, с. 19, рис. 4.7–9), курганному могильнику Горішні Шерівці II (Тимошук 1982, с. 64, рис. 36.5–9), поселенні Григорівка (Південноруське село... 1997, с. 122, рис. 50.3). Окрім того знайдено залізну скобу (рис. 12.4).

Виявлено також два ножа. Перший з них можемо віднести до господарських «столярних» (виявлений на гребені малого валу). Лезо вигнуте донизу, у поперечному перерізі – трикутне. Робоча частина з двобічною заточкою. Лезо має уступ до черешка по спинці. П'ята яскраво виражена, трикутної форми. Черешок злегка вигнутий, прямокутний у перерізі. Загальна довжина ножа – 9,5 см, довжина леза – 5,6 см, ширина леза – 0,4–0,8 см, довжина черешка – 3,9 см, ширина черешка – 0,2–0,7 см, товщина черешка – 0,15–0,3 см, маса – 6,69 г (рис. 12.14). Аналогічні вироби знайдено на Губинському городищі (Тимків 2011, с. 85, рис. 1–2), у літописному Звенигороді (Гупало 2014, с. 281, рис. 123.9), Автуницькому поселенні (Південноруське село... 1997, с. 44, рис. 12.7), поселенні Береги (Вовкодав, Юрченко 2016, с. 128, рис. 6.8–11). Інший ніж можна віднести до звичайних кухонних (знайдено на місці пошкодження культурного шару «чорними археологами» за 20 м від головного валу). Виріб сильно корозований, фрагменти втрачені. Спинка леза пряма, лезо трикутне в перерізі. П'ята яскраво виражена. Черешок прямокутний у перерізі. Довжина збереженої частини ножа – 7,4 см, довжина леза – 6,7 см, ширина леза – 0,4–1,0 см, ширина черешка – 0,6 см, товщина черешка – 0,3 см, маса – 5,07 г (рис. 11.15). Аналоги знаходимо на Губинському (Тимків 2011, с. 85, рис. 1–2), Остапковецькому (Маярчак, Олійник 2012, с. 224, рис. 5.1–2), Чорнівському городищах (Пивоваров, Калініченко, Льків 2016, с. 19, рис. 4.3–4), у літописному Звенигороді (Гупало 2014, с. 281, рис. 123.8), Автуницькому поселенні (Південноруське село... 1997, с. 44, рис. 12.6), городищі Лтава (Супруненко, Пуголовок 2015, с. 129, рис. 161.2), у Дубно (Пшеничний 2018, с. 158, рис. 11.23). Ще один фрагмент ножа також відноситься до кухонних. Виріб сильно корозований, фрагмент втрачений. Спинка леза пряма, лезо трикутне в перерізі. П'ята яскраво виражена. Черешок прямокутний у перерізі. Довжина збереженої частини – 5,9 см, довжина збереженої частини леза – 3,3 см, ширина леза – 0,8–1,1 см, ширина черешка – 0,3–0,6 см, товщина черешка – 0,2 см (рис. 11.10). Ніж аналогічний до вище описаного.

Окрім того виявлено фрагмент руків'я ножа (рис. 12.13). Воно являє собою пластину прямокутної форми довжиною 8,1 см та шириною 1,4–1,8 см, край якої овальний. Через пластину пропущені два стрижня довжиною 1,2 см та товщиною 0,3 см для кріплення накладок. Припускаємо також, що руків'ям ножа може бути ще один сильно корозований предмет (рис. 12.12). Пластина довжиною 6,9 см та шириною 1,6–2,0 см прямокутної форми, деформована. Через пластину пробито стрижень, край якого загнуті для утримання дерев'яної накладки.

Також виявлено три фрагменти оковки (рис. 12.9–10, 16). Всі вони виготовлені з листового заліза прямокутної форми і кріпилися до дерева за допомогою цвяхків довжиною 0,9–1,8 см та діаметром 0,1–0,3 см.

На краю шурфу № 4 було виявлено ключ (рис. 12.20). Кільце відсутнє. Шийка (стрижень) прямокутна в перерізі. Борідка складної конфігурації. Довжина ключа – 6,1 см, ширина шийки – 0,6 см, товщина шийки – 0,3 см, висота борідки – 1,8 см, товщина борідки – 0,2–0,4 см, маса – 8,5 г. Точних аналогів нам виявити не вдалося, дещо схожий знайдений у Дубно (Пшеничний 2018, с. 158, рис. 11.24). Серед інших побутових предметів варто згадати два фрагменти залізних голок дроту діаметром 0,1 см; край гострий конічний (рис. 12.27–28). Також знайдено дужку відра. Виріб пошкоджений корозією, деформований. Дужка з округлого в перерізі дроту діаметром 0,5 см. Краї зігнуті у вигляді петлі (рис. 13).

На східному борту дитинця у викиді з пошкодження шару «чорними археологами» знайдено пряжку. Рамка овальної форми, у перерізі квадратна. Язичок (голка) з прямокутної в перерізі пластини, один край загнутий навколо рамки (кріплення), інший (вістря) лягає на рамку. Розміри рамки – 2,4×2,1 см, ширина рамки – 0,3 см, її товщина – 0,3 см, довжина язичка (голки) – 2,3 см, ширина та товщина язичка – 0,4 і 0,2 см відповідно, маса – 4,3 г. Аналоги виявлені в літописному Звенигороді (Гупало 2014, с. 168, рис. 52.6), Дорогобужі (Терський 2015, с. 81, рис. 3.21), поселенні Береги (Вовкодав, Юрченко 2016, с. 128, рис. 6.21). Окрім того виявлено язичок від пряжки на західному ескарпі дитинця (рис. 12.6). Виріб гачкоподібної форми. У центральній частині в перерізі квадратної форми, краї розклепані, один загнутий. Довжина язичка – 3,2 см, ширина – 0,4–0,6 см, товщина – 0,2–0,4 см, маса – 3,81 г.

Також знайдена ланка гризел вудил (рис. 12.19). Виріб довжиною 9,4 см, виготовлений з округлого в перерізі дроту діаметром 0,6 см. Один край загнутий в кільце, інший теж загнутий, але не доходить до основи,

розклепаний до розмірів 0,2×0,9 см. Очевидно, репрезентує групу дволанкових кільчастих вудил. Аналогічні, однак з підквадратного в перерізі стрижня, гризла виявлені на поселенні Береги (Вовкодав, Юрченко 2016, с. 128, рис. 6.13), Софіївська Борщагівка (Готун, Казимір, Шахрай 2015, с. 50, рис. 2.3–4), у Луцьку (Терський 2006, с. 131, рис. 11.5), Дорогобужі, Переспоніці (Терський 2015, с. 73, рис. 1.5–8).

Серед предметів озброєння виділяється фрагмент леза шаблі (рис. 12.18), розміром 12,8×4,0×0,1–0,2 см. Окрім того виявлено шість наконечників стріл. Перший наконечник – двушипний. Поверхня окислена, шипи деформовані, черешок втрачений. Перо овальне в перерізі. Довжина пера – 3,6 см, ширина – 2,0 см, товщина – 0,2–0,3 см, довжина шипів – 1,6 см, ширина шипів – 0,4–0,7 см, маса – 3,39 г (рис. 12.24). Цей наконечник ми можемо віднести до типу 30 за класифікацією О. Ф. Медведєва (Медведєв 1966, с. 62), які характерні для Західної Русі і набули найбільшого поширення в другій половині XII – I половині XIII ст. Аналогічний наконечник виявлений на Чорнівському городищі (Пивоваров, Калініченко 2014а, с. 137, рис. 1.13; Пивоваров, Калініченко 2014б, с. 20, рис. 1.13), Ізяславлі, Колодяжині, Райковецькому городищі (Медведєв 1966, с. 62). Наступний наконечник стріли з втраченим черешком. Вістря гостре, пірамідальне. Ближче до черешка наконечник ромбічний в перерізі, біля вістря – овальний (рис. 12.21). Відноситься наконечник до типу 78 за О. Ф. Медведєвим, а саме – бронебійних ланцетовидних ромбічного перетину. Аналогічні вироби знайдені в Новгороді, Друцьку, Донецькому, Ратському, Старонорхатському, Кудимкарському городищах в шарах XII–XIV ст. (Медведєв 1966, с. 80). Наступний наконечник сильно пошкоджений корозією, черешок втрачений. У перерізі перо овальної форми. Довжина збереженої частини наконечника – 3,2 см, ширина – 0,4–1,1 см, товщина – 0,2–0,3 см, маса – 2,16 г (рис. 12.22). Наконечник відноситься до типу 63 за О. Ф. Медведєвим, а саме – лавролистих. Аналоги походять з Вишгорода, Дівич-гори, Княжої гори, Плісненська Колодяжина, Ізяславля, Сувари, Саркела – Білої Вежі, Лядинського, Вєсьякарського Бігер-шай та Гагинського могильників, Райковецького, Сарського, Алчедар, Емікауце городищ і широко датуються в межах IX – I половини XIII ст. (Медведєв, с. 74–75). Четвертий наконечник з пером ромбовидної форми, в перерізі – овальний. Упор яскраво виражений, розміром 0,3×0,5 см. Черешок короткий, круглий в перерізі, діаметром 0,3 см. Довжина наконечника – 4,6 см, ширина – 1,8 см, товщина – 0,2–0,3 см, довжина черешка – 0,9 см, маса – 5,62 г (рис. 12.23). Наконечник відноситься до типу 48 за типологією О. Ф. Медведєва, а саме – ромбічний з упором. Вони були широко поширені в Східній Європі у IX–XIV ст., аналоги відомі з Чорнівського городища (Пивоваров, Калініченко, Ільків 2016, с. 22, рис. 5.7; Пивоваров, Ільків, Калініченко 2018, с. 131, рис. 1.5), Алчедара, Емікауце, Чернігова, Княжої гори, Ізяславля, Бреслава, Новогрудка, Новгорода, Пскова, Старої Рязані (Медведєв 1966, с. 68–69). Аналогічний до переднього ще один наконечник, однак він значно масивніший. У перерізі перо трикутної форми, з однієї сторони по центральній вісі має яскраво виражене ребро. Черешок довжиною 3,8 см та діаметром 0,4 см. Довжина наконечника – 9,5 см, ширина – 2,1 см, товщина – 0,4 см, маса – 14,21 г (рис. 12.25). Описаний нами наконечник займає проміжне становище між типами 48 та 49 за типологією О. Ф. Медведєва. Якщо тип 48 вже описаний нами, то 49 був занесений під час монголо-татарської навали в середині XIII ст., вирізнявся значно крупнішими розмірами та знайдений був у Києві, на Княжій горі, Дівич-горі, у Подільській губернії (Медведєв 1966, с. 69). Ще один наконечник стріли має ромбічне в перерізі перо. З обох сторін по центральній вісі яскраво виражене ребро. Має яскраво виражений упор. Черешок довжиною 1,6 см та діаметром 0,2 см. Довжина наконечника – 5,5 см, ширина – 1,4 см, товщина – 0,2 см, маса – 4,11 г (рис. 12.26). Цей наконечник відноситься до типу 33 по типології О. Ф. Медведєва – кілевидний витягнутий з найбільшим розширенням у середній третині довжини пера. Аналоги знайдені на Княжій горі, Дівич-горі, в Колодяжині, Ізяславлі, смоленську, Новогрудку, Новгороді і датуються вони домонгольським часом – XII – I половиною XIII ст. (Медведєв 1966, с. 63).

Зі знарядь праці виявлено лише деревообробне долото на внутрішній площадці головного валу (рис. 12.11). Виріб виготовлений з округлого в перерізі стрижня, який на краю розклепаний. Довжина долота – 22,6 см, діаметр стрижня – 0,6 см, розміри вістря – 0,2×0,8 см, маса – 37,7 г. Аналогічні долота, однак з квадратним перерізом стрижня, виявлені при дослідженні давньоруського міста Воїнь (Довженок, Гончаров, Юра 1966, табл. IV.4–7; Сергєєва 2013, с. 239, рис. 1.3–8).

На західному ескарпі дитинця знайдено дверну скобу (рис. 11.7). Скоба для закріплення у дверній рамі з квадратного в перерізі стрижня, який зігнутий вдвоє, утворюючи на одному кінці петлю діаметром 2,1 см, а на іншому жало пірамідальної форми. В петлю скоби вставлено прямокутну в перерізі пластину, яка також зігнута вдвоє, утворюючи петлю. Аналогічний виріб виявлено на городищі Остапківці (Маярчак, Олійник 2012, с. 223, рис. 3.2–3).

Що стосується виявлених у шурфі № 4 людських останків, то вони опрацьовані молодшим науковим співробітником Інституту археології НАН України Ю. В. Долженком. Подаємо висновки антрополога.

Матеріали і методика. Всього з території Кам'янець-Подільського району отримано 4 поховання з розкопок 2019 р (табл. 1).

СЕКЦІЯ 2

Статевікові визначення та виміри антропологічного матеріалу проводилися в Інституті Археології НАН України. Череп вимірювався за стандартною краніологічною методикою, де за Рудольфом Мартіном (Martin 1928) вказувалася нумерація ознак, а назомалярний та зигомасиллярні кути горизонтального профілювання обличчя вираховувалися за допомогою номограми (Алексеев, Дебец 1964, рис. 14, с. 55). Краніометрична точка лямбда визначалася за методом, який розробили L. H. D. Buxton та G. D. Morant (Buxton, Morant 1933). У таблиці лінійні розміри вказано в мм, кути – в градусах. Для оцінки вимірювальних ознак використовувались таблиці з межами середніх величин ознак, котрі склав Г. Ф. Дебец (Алексеев, Дебец 1964). Стаття похованої визначалася за особливостями будови черепа, тазових кісток, де це було можливим, залучався посткраніальний скелет. Комплексно за ознаками на черепі, черепних швах, зубах встановлювався вік (Vallois 1937; Brothwell 1972). Форма альвеолярної дуги визначалась за В. С. Заніною-Покровською (Занина-Покровская 1972).

Також для характеристики поховань було використано методику, яка відноситься до однієї з галузей расознавства – етнічну краніоскопію, котру запропонував О. Г. Козінцев (Kozintsev 1992).

Паралельно застосовувалась краніологічна методика – краніофенетика. Фенетична програма вибирає такі дискретно-варіативні ознаки, які застосовувались у роботах А. А. Мовсесян, Ю. Г. Ричкова, О. Г. Козінцева, А. Н. Багашева, А. С. Berry, R. J. Berry, E. Miłosz. В основу методичної програми покладено 38 дискретно-варіативних ознак, використаних у роботі А. А. Мовсесян (Мовсесян 2005). До них додано ще п'ять ознак, на які А. А. Мовсесян звертала увагу 1975 р. (Мовсесян, Мамонова, Рычков 1975). Розглянуті ознаки належать до таких восьми категорій: варіанти з'єднання постійних кісток, непостійні вормієві, або шовні кістки (*Ossa Wormiana*), тім'ячкові кісточки (*Ossa fonticorum*), додаткові отвори, валики й горбики, шипи, непостійні шви та варіанти форм швів.

Табл. 1. Перелік та збереженість краніологічного та остеологічного матеріалу із с. Привороття Друге (Городище) з розкопок 2019 р.

№ п/п	місце знаходження	№ поховання	Датування, ст.	Стать	Наявність черепа	Репрезентативність посткраніального скелета	Морфологічний вік
2019 рік							
1.	Кам'янець-Подільський, давньоруське городище с. Привороття Друге.	1, шурф 4	XIII	♂	Череп дуже дрібними уламками представлений	Верхня та нижня частина посткраніального скелета Діаметр голівки стегнової кістки 50,0 Ø	25–29
2.	Кам'янець-Подільський, давньоруське городище с. Привороття Друге.	2, шурф 4	XIII	Підліток ♀?	Череп представлений дуже дрібними уламками. Фрагменти нижньої та верхньої щелепи, шість зубів.	Плечова кістка, фрагмент променевої та ліктьової кістки, щелепа тварини та зуб дитини від 9 міс. до 1 року.	14–15
3.	Кам'янець-Подільський, давньоруське городище с. Привороття Друге.	3, шурф 4	XIII	Підліток	Череп представлений дуже дрібними уламками, зуб дорослої особи	Голівка плечової кістки (епіфіз окремий), епіфіз окремий з гомілкової кістки, ключиця тварини та дрібні уламки тварини, уламки ребр, хребця, дрібні уламки тазових кісток	14–15
4.	Кам'янець-Подільський, давньоруське городище с. Привороття Друге.	4, шурф 4	XIII	♂	Череп представлений дрібними уламками, частина нижньої щелепи. Верхня щелепа – частина лівої та правої сторони	Відсутній	20–26

Умовні позначення: ♀ – жінка. Cran. – цілий череп; pks – посткраніальний скелет; Mand – нижня щелепа; Max – верхня щелепа; l.pks – нижній пояс кінцівок; u.pks – верхній пояс кінцівок. fr. – фрагмент.

Опис поховань

Поховання 1. 2019. с. Привороття Друге. Кам'янець-Подільський р-н. Шурф 4. Череп сильно роздавлений та зберігся дрібними фрагментами. Посткраніальний скелет зберігся краще. В наявності права ключиця (*clavicula*), ліва плечова кістка (*Humerus*) та права верхня частина з голівкою, променева кістка (*radius*) права повна із двох частин і ліва представлена половиною. Ліктьові кістки представлені тільки верхніми частинами. Права і ліва гомілкові кістки (*Tibia*) в наявності. Стегнові кістки представлені тільки правою (яка складається з двох частин) та фрагментами лівої кістки з голівкою. Всі епіфізи на них заросли. В наявності права частина тазової кістки, крижова повна, але відламана її нижня частина.

Морфологія тазових кісток: розгорнуті крила клубових кісток, форма великого сідничного отвору не широка, лобковий кут гострий, А подібний, затульний отвір овальний, з округленим краєм, тіло сідничної кістки помірно з помірною сідничною горбкуватістю. Крижова кістка вузька та довга. Суглобова поверхня крижо-клубкового суглобу поширена до третього крижового сегменту. Діаметр голівки стегнової кістки 50,0 Ø. М'язовий рельєф розвинутий сильно. Такі загальні ознаки статевого диморфізму вказують на чоловічу стать похованого.

Табл. 1. Індивідуальні виміри довгих кісток верхніх кінцівок чоловічого поховання під номером 1.

	Ознака	Рік розкопок, номер поховання	
		2019, шурф 4, пох. 1.	
		Права	
Плечова кістка	1.Найбільша довжина	333,0	
	2.Вся довжина	327,0	
	3.Верхня епіфізарна ширина	54,0	
	4.Нижня епіфізарна ширина	66,6	
	5.Найбільший діаметр середини діафізу	24,0	
	6.Найменший діаметр середини діафізу	20,0	
	7.Найменша окружність діафізу	66,0	
	7а.Окружність середини діафізу	74,0	
	6:5 Показник перетину	83,3	
	7:1 Показник масивності	19,8	
Променева кістка	1.Найбільша довжина	250,0	
	2.Фізіологічна довжина	245,0	
	4.Поперечний діаметр діафізу	13,0	
	5.Сагітальний діаметр діафізу	15,5	
	3.Найменша окружність діафізу	42,0	
	5:4 Показник перетину	119,2	
	3:2 Показник масивності	17,1	
Ліктьова кістка	1.Найбільша довжина	-	
	2.Фізіологічна довжина	-	
	11.Передньо-задній діаметр	-	
	12.Поперечний діаметр	-	
	13.Верхній поперечний діаметр	-	
	14.Верхній дорзо-вентральний діаметр	-	
	3.Найменша окружністьдіафізу	-	
	3:2 Показник масивності	-	
	11:12 Показник перетину	-	
	13:14 Показник платоленії	-	

СЕКЦІЯ 2

Табл. 2. Індивідуальні виміри довгих кісток нижніх кінцівок чоловічого поховання під номером 1.

	Ознака	Рік розкопок, номер поховання	
		2019, шурф 4, пох. 1.	
		права	
Стегнова кістка	1. Найбільша довжина	455,0	
	2. Довжина в натуральному стані	448,0	
	21. Виросткова ширина	84,0	
	6. Сагітальний діаметр середини діафізу	30,0	
	7. Поперечний діаметр середини діафізу	27,5	
	9. Верхній поперечний діаметр діафізу	28,5	
	10. Верхній сагітальний діаметр діафізу	36,1	
	8. Окружність середини діафізу	90,0	
	8:2 Показчик масивності	20,08	
	6:7 Показчик пілястрії	109,0	
	10:9 Показчик платомерії	126,6	
Велика гомілкорова кістка	1. Загальна довжина	376,0	
	2. Виростково-таранна довжина	360,0	
	1а. Найбільша довжина	376,0	
	5. Найбільша ширина верхнього епіфізу	77,5	
	6. Найбільша ширина нижнього епіфізу	54,0	
	8. Сагітальний діаметр на рівні середини діафізу	30,5	
	8а. Сагітальний діаметр на рівні живильного отвору	36,5	
	9. Поперечний діаметр на рівні середини діафізу	22,0	
	9а. Поперечний діаметр на рівні живильного отвору	25,1	
	10. Окружність середини діафізу	85,0	
	10b. Найменша окружність діафізу	76,0	
	9а:8а Показчик перетину	68,76	
	10b:1 Показчик масивності	-	

Поховання 2. 2019. с. Привороття Друге. Кам'янець-Подільський р-н. Шурф 4. У наявності 18 окремих зубів (рис. 19), серед них ймовірно зуб дитини 9 місяців (рис. 22), уламки нижньої та верхньої щелепи з молярами (рис. 20), плечова кістка 240 см (рис. 21).

Етнічна краніоскопія. Надорбітні отвори *Foramina supraorbitale* (НО) на черепі відсутні з лівої сторони, права зруйнована. Піднебінний поперечний шов з лівої сторони визначений як Ia (європеїдна ознака). Права зруйнована.

Поховання 3. 2019. с. Привороття Друге. Кам'янець-Подільський р-н. Шурф 4, Городище, Кармалюкова гора. В похованні збереглися дрібні фрагменти черепа (права вилиця,), фрагменти епіфізів підлітка 13–14 років, кістки тварин, зуб дорослої людини (ікло) – стертість слабка, виявлений наліт каменю (18–25 років). Фрагменти ребр дорослої людини, дрібні фрагменти трубчастих кісток дорослої людини.

Поховання 4. 2019. с. Привороття Друге. Кам'янець-Подільський р-н. Шурф 4, Городище, Кармалюкова гора. Збереглися уламки черепної коробки дорослої людини, нижня щелепа, частина верхньої щелепи, 23 зуба. Стертість зубів слабка, черепні шви не заросли, також не облітерований клиноподібний потиличний синхондрос (рис. 23), який облітеровується в 20–26 років за Байкстром (Bukstra, Ubelaker 1994). За морфологією чоловік.

Етнічна краніоскопія. Надорбітні отвори *Foramina supraorbitale* (НО) на черепі відсутні з обох сторін. Піднебінний поперечний шов з обох боків визначений як Ia (європеїдна ознака).

Проведений аналіз дає змогу зробити наступні попередні висновки: в похованнях (окрім поховання 4) присутні кістки тварин, які потрібно визначати окремо та окремими фахівцями. Всього ідентифіковано

двох чоловіків до 30 років, два підлітки, одна з яких може бути дівчиною, позаяк в її похованні виявлено зуб дитини 9 місяців.

Отже, підсумовуючи вище сказане, можемо констатувати, що на городищі представлено чотири хронологічних горизонти: два трипільської культури (етапи В I та С II), ранньоскіфського та давньоруського часу. Ймовірно перші укріплення на горі звели трипільці, так як топографія місцевості характерна для укріплень як початку середнього етапу, так і фіналу пізнього. Не виключено існування городища за часів ранньоскіфської доби. У давньоруський час XII – I половини XIII ст. на горі розбудовано фортифікації складної конфігурації з трьома лініями укріплень, досягнувши площі майже в 5 га, та ставши найбільшим укріпленням на цей час у регіоні. Дослідження валу та рову, що йдуть впоперек дитинця, віділяючи, правдоподібно, резиденцію феодала від основної частини дитинця, показало, що рів видовбаний у скельній породі (вапняку), по краю обкладений камінням для збільшення його глибини та запобігання оповзанню. Основа валу складена з каміння, поверх якого насипаний гумус. Кліті під валом основної лінії укріплень були зруйновані внаслідок нападу середини XIII ст., загиблі захисники були поховані під завалами без збереження належного християнського обряду.

Література

- Алексеев, В. П., Дебец, Г. Ф. 1964. *Краниометрия. Методика антропологических исследований*. Москва.
- Бикбаев, В. М. 1990. Исследования на поселении Бологаны I. В: *Археологические исследования в Молдавии в 1985 г.* Кишинев: Штиинца, с. 23–34.
- Болтанюк, П. А., Гуцал, А. Ф., Левинзон, Є. Ю. 2017. Результати розвідки на багатощаровому поселенні в с. Сокіл. *Археологія & Фортифікація України*, 7, с. 39–44.
- Бузян, Г., Білоусько, В. 2016. Пам'ятка трипільської культури Жванець-Лиса Гора: матеріали досліджень 1978 року. *Археологія & Фортифікація України*, 6, с. 29–36.
- Бузян, Г., Якубенко, О. 2014. Могильник та поселення давньоруського часу в с. Жванець на Дністрі. *Археологія & Фортифікація України*, 4, с. 116–126.
- Виноградська, Л. І., Болтанюк, П. А. 2012. Елементи фортифікації Північного бастиону Старого замку Кам'янець-Подільського. *Археологія & Фортифікація Середнього Подністрів'я*, 2, с. 126–130.
- Вовкодав, С., Юрченко, О. Поселенська структура давньоруського часу долини р. Броварка на Переяславщині. *Археологія & Фортифікація України*, 6, с. 115–128.
- Возний, І. П. 2010. Гончарна справа та кухонні горщики сільського населення на території між Верхнім Сіретом та Середнім Дністром у X – першій половині XIII ст. Питання історії України, 13, с. 108–116.
- Готун, І. А., Казимір, О. М., Шахрай, Д. О. 2015. Предмети озброєння та військового призначення з середньовічного поселення Софіївська Борщагівка. *Наукові записки НАУКМА. Теорія та історія культури*, 166, с. 44–54.
- Гульдман, В. К. 1901. *Памятники старины в Подолии (Материалы для составления археологической карты Подольской губернии)*. Каменец-Подольск: Тип. Под. губ. правл.
- Гупало, В. 2014. *Звенигород і Звенигородська земля у XI–XIII ст. (соціоісторична реконструкція)*. Львів: Ін-т українознавства ім. І. Крип'якевича.
- Гуцал, А. Ф., Баженов, О. Л. 2019. Деталі плуга з городища біля с. Привороття Друге (Кармалюкова гора). *Археологія & Фортифікація України*, 9, с. 97–100.
- Гуцал, А. Ф. 1993. Стародавні форпости товтрового кряжу. В: *Подільський національний парк: доцільність і проблеми створення*. Кам'янець-Подільський, с. 75–76.
- Дергачев, В. А. 1980. *Памятники позднего Триполья*. Кишинев: Штиица.
- Дергачев, В. А. 1973. Позднетрипольское поселение у с. Гординешты. В: *Археологические исследования в Молдавии в 1970–1971 гг.* Кишинев: Штиинца, с. 90–100.
- Дергачев, В. А. 1981. Раскопки в Данченах и некоторые вопросы изучения памятников позднего Триполья и катакомбной культуры. В: *Археологические исследования в Молдавии (1974–1976 гг.)*. Кишинев: Штиица, с. 35–45.
- Дергачев, В. А., Манзура, И. В. 1991. *Погребальные комплексы позднего Триполья*. Кишинев: Штиица.
- Добрянський, В. 2017. Пам'ятка касперівської локальної групи етапу СІІ культури Трипільля-Кукутень поблизу села Бедриківці над Дністром. *Археологія & Фортифікація України*, 7, с. 63–67.
- Довженок, В. Й., Гончаров, В. К., Юра, Р. О. 1966. *Древньоруське місто Воїнь*. Київ: Наукова думка.
- Занина-Покровская, В. С. 1972. О форме альвеолярной дуги у ранних этнических групп. *Вопросы антропологии*, 42, с. 119–129.
- Захар'єв, В. А. 1997. Стародавня Русь на Дунаєвеччині. *Хмельниччина: Дивокрай*, 2, с. 16–21.

- Козинцев, А. Г. 1988. *Этническая краниоскопия: расовая изменчивость швов черепа современного человека*. Ленинград.
- Кучера, М. П. 1999. *Слов'яно-руські городища VIII–XIII ст. між Сяном і Сіверським Дінцем*. Київ: Інститут археології НАН України.
- Малевская, М. В. 2005. *Керамика западнорусских городов X–XIII вв.* СПб: Изд-во Санкт-Петербургского ИИ РАН «Нестор-История».
- Манзура, И. В. 1990. О распространении гординештских культурных элементов в Северном Причерноморье. В: *Археологические исследования молодых ученых Молдавии*. Кишинев: Штиинца, с. 25–39.
- Манзура, И. В., Тельнов, Н. П. 1992. Проблема поздне трипольского погребального обряда лесостепной зоны днестровско-карпатских земель (некоторые итоги и перспективы изучения). В: *Материалы и исследования по археологии и этнографии Молдовы*. Кишинев: Штиинца, с. 118–130.
- Маярчак, С. П. 2006. *Археологічні пам'ятки IX–XIII ст. Лівобережжя Середнього Подністров'я*. Кам'янець-Подільський: Мошак М. І.
- Маярчак, С. П. 2018. *Історико-культурний розвиток Середньодністровського Лівобережжя у IX–XIII ст. і формування Пониззя*. Хмельницький: ФОП Сторожук О. В.
- Маярчак, С. П., Олійник, І. В. 2012. Колекція залізних виробів з давньоруського городища Остапківці у верхів'ях Смотрича. *Археологічні дослідження Львівського університету*, 14–15, с. 221–227.
- Медведев, А. Ф. 1966. *Ручное метательное оружие (лук, стрель, самострел)*. Свод археологических источников, Е1-36. Москва.
- Мовсесян, А. А. 2005. *Фенетический анализ в палеоантропологии*. Москва.
- Мовша, Т. Г. 1974. Городище трипольской культуры Жванец-Щовб. В: *Археологические открытия 1973 года*. Москва, с. 310–311.
- Нечитайло, П., Долженко, Ю., Старенький, І., Болтанюк П., Горбняк, Т. 2018. Поховання другої половини XII – першої половини XIII століття поблизу Бакотського печерного монастиря. *Матеріали і дослідження з археології Прикарпаття і Волині*, 22, с. 256–277.
- Никитюк, Б. А. 1960. Определение возраста человека по скелету и зубам, *Вопросы антропологии*, 3, с. 118–129.
- Овчинников, Е. В., Виноградська, Л. І., Болтанюк, П. А. 2013. *Археологія & Фортифікація Середнього Подністров'я*, 3, с. 10–17.
- Овчинников, Е. В., Виноградська, Л. І., Болтанюк, П. А. До питання про фортифікаційні споруди на поселеннях Кукутень-Трипілля. *Археологія & Фортифікація України*, 4, с. 54–60.
- Пашкова, В. И. 1958. *Определение пола и возраста по черепу*. Ставрополь.
- Пивоваров С., Ільків, М., Калініченко, В. Предмети озброєння та військового спорядження з Чорнівського городища XIII ст. (дослідження 2017–2018 рр.). *Археологія & Фортифікація України*, 8, с. 125–132.
- Пивоваров, С., Калініченко, В. 2014а. Предмети озброєння дальнього бою з Чорнівського городища першої половини XIII ст. (археологічні дослідження 2012 р.). В: *Історія давньої зброї. Дослідження 2014*. Київ: Ін-т історії України НАНУ. с. 136–148.
- Пивоваров, С., Калініченко, В. 2014б. Предмети середньовічного озброєння з Чорнівського городища першої половини XIII ст. (дослідження 2012 р.). *Вісник Національного університету «Львівська політехніка»*. Держава та армія, 784, с. 18–24.
- Пивоваров С., Калініченко В., Ільків М. 2016. Дослідження Чорнівського городища першої половини XIII ст. у 2015–2016 рр. *Питання стародавньої та середньовічної історії, археології й етнології*, 2, с. 7–44.
- Південноруське село IX–XIII ст. (Нові пам'ятки матеріальної культури)*. 1997. Київ: ІЗМН.
- Попов, С. И. 1973. Археологические памятники окрестностей с. Яблона Глодянского района МССР. В: *Археологические исследования в Молдавии в 1970–1971 гг.* Кишинев: Штиинца, с. 79–100.
- Пшеничний, Ю. 2018. Ділянки просторової структури літописного Дубена у дослідженнях 2014–2017 рр. *Археологічні зошити з Пересопниці*, 6, с. 144–162.
- Розенфельдт, Р. Л. 1997. *Керамика*. В: *Археология. Древняя Русь. Быт и культура*. Москва: Наука. с. 22–28.
- Рудич, Т. О. 2014. *Населення Середнього Подніпров'я I–II тисячоліття за матеріалами антропології*. Київ.
- Сергеєва, М. С. 2013. Деревообробка у давньоруському місті Воїнь. *Древности*, 12, с. 237–250.
- Сецинский, Е. И. 1899. Раскопки городища у д. Приворотья-Маковского Каменец-Подольского уезда. *Киевская старина*, LXIV, 2, с. 99–101.
- Старенький, І. О., Левінзон, Є. Ю. 2019. Охоронна розвідка на городищі «Кармалюкова гора». В: *Музеї та реставрація у контексті збереження культурної спадщини: актуальні виклики сучасності*. Київ: НК-III-КЗ, с. 230–236.

- Старенький, І. О., Шпаковський, С. М., Зайшлюк, Я. О. 2017. Трипільське поселення с. Жванець Кам'янець-Подільського району, епонімна пам'ятка археології – номінант на занесення до попереднього списку об'єктів всесвітньої спадщини ЮНЕСКО. *Археологія & Фортифікація України*, 7, с. 45–54.
- Старенький, І. О., Шпаковський, С. М. 2014. Городище на Кармалюковій горі: історія дослідження та стан збереження. *Археологія & Фортифікація України*, 4, с. 127–133.
- Супруненко, О. Б., Пуголовок, Ю. О. 2015. Дослідження літописної Лтави: *Іванова гора*. Ч. І. Київ: Центр пам'яткознавства НАНУ і УТОПІК.
- Терський, С. В. 2006. *Лучеськ X–XV ст.* Львів: Вид-во НУ «Львівська політехніка».
- Терський, С. В. 2015. Спорядження вершника та коня на Волині X–XIV ст. В: *Культура і мистецтво західноукраїнських земель 2009, 2010.* Львів. с. 71–114.
- Тимків С. 2011. Про ножі з розкопок Губинського городища XII–XIII ст. *Археологія & Фортифікація Середнього Подністрів'я*, 1, с. 84–86.
- Тимошук, Б. О. 1982. *Давньоруська Буковина (X – перша половина XIV ст.)*. Київ.
- Томашевич, Т. В. 1988. Закономерности распределения частот надглазничных каналов черепа человека, *Вопросы Антропологии*, 80, с. 119–128.
- Ягодинська, М. поховальні пам'ятки Західного Поділля X–XIII ст. *Археологія & Фортифікація України*, 4, с. 133–141.
- Berry, A. C., Berry, R. J. 1967. Epigenetic Variation in the Human Cranium. *J. Anat.*, 101, p. 361–379.
- Bodean, S., Ursu, I. 2012. Socola – o stațiune pluristratificată a culturii Cucuteni-Tripolie din bazinul Nistrului. *Revista Arheologică*, VIII, 1–2, p. 113–117.
- Brothwell, D. R. 1972. *Digging up Bones*. London.
- Buikstra, J., Ubelaker, D. 1994. Standards for Data Collection from Human Skeletal Remains. *Arkansas Archeological Survey Research Series*, 44, 206 p.
- Buxton, L. H. D., Morant, G. D. 1933. Essential Craniological Technique. *J. Roy. Anthropol. Inst.*, 63, p. 19–47.
- Kozintsev, A. 1992. Homo. *Ethnic epigenetics: A new approach Ethnische Epigenetik*, 43/3, p. 213–244.
- Levițki, O., Sîrbu, Gh., Bajureanu, I. 2016. Microzona Trinca în contextul eneoliticului est-carpatic. In: *Interactions, Changes and Meanings. Essays in honour of Igor Manzura on the occasion of his 60th birthday = Культурные взаимодействия. Динамика и смыслы. Сборник статей в честь 60-летия И. В. Манзуры*. Кишинев: Stratum Plus, s. 255–271.
- Martin, R. 1928. *Lehrbuch der Anthropologie. In systematischer Darstellung. Mit besonderer Berücksichtigung der anthropologischen Methoden für Studierende, Ärzte und Forschungsreisende. Zweite, vermehrte Auflage. Zweiter Band: kraniologie, osteologie Mit 281 abbildungen im Text.* Jena. Bd. II.
- Vallois, H. V. 1937. La duree de la vie chez l'homme fossile. *L'Anthropologie*, 47, p. 499–532.

The article analyzes the results of archeological research of the expedition of the Kamianets-Podilskyi State Historical Museum-Reserve together with the Kamyanets-Podilskyi National Ivan Ohienko University on the multi-layered settlement of Karmalyukova mountain near the village Pryvorotia 2 of Kamyanets-Podilsky district of Khmelnytsky region in 2019. For 150 years of episodic research of the monument for the first time managed to identify clear chronological boundaries of the settlement of different periods, in particular: there are two stages of Trypillia culture – B I and C II Gordyneshstskoy group, Early Scythian and Old Russ II half of XII – mid XIII centuries. Archaeological excavations have uncovered a number of sites, including a farm pit and the remains of a fragment of Trypillia culture, a mid-13th-century structure, and a section of a small embankment and moat that ran across the settlement and fenced off the feudal lord's residence from the rest of the settlement. Remains of three skeletons, which were not buried according to the Christian rite, were found in the building near the main shaft, which means that they died during the fighting. This proves the discovery of an arrowhead in one of the skeletons.

Key words: archeological researches, Karmalyukova mountain, Trypillia culture, early Scythian time, Old Russ time, rampart, ditch.

СЕКЦІЯ 2

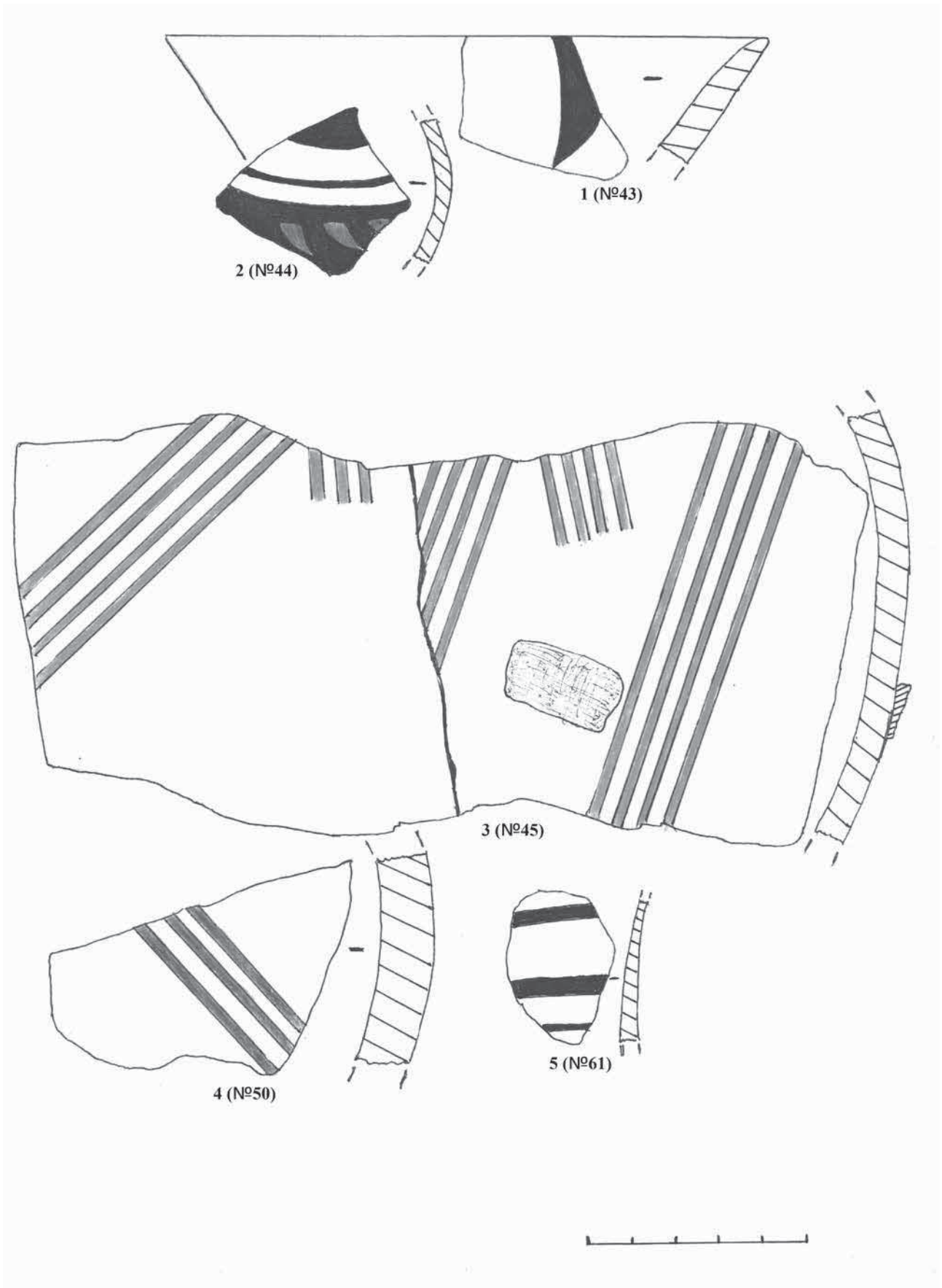


Рис. 1. Фрагменти розписної трипільської кераміки.

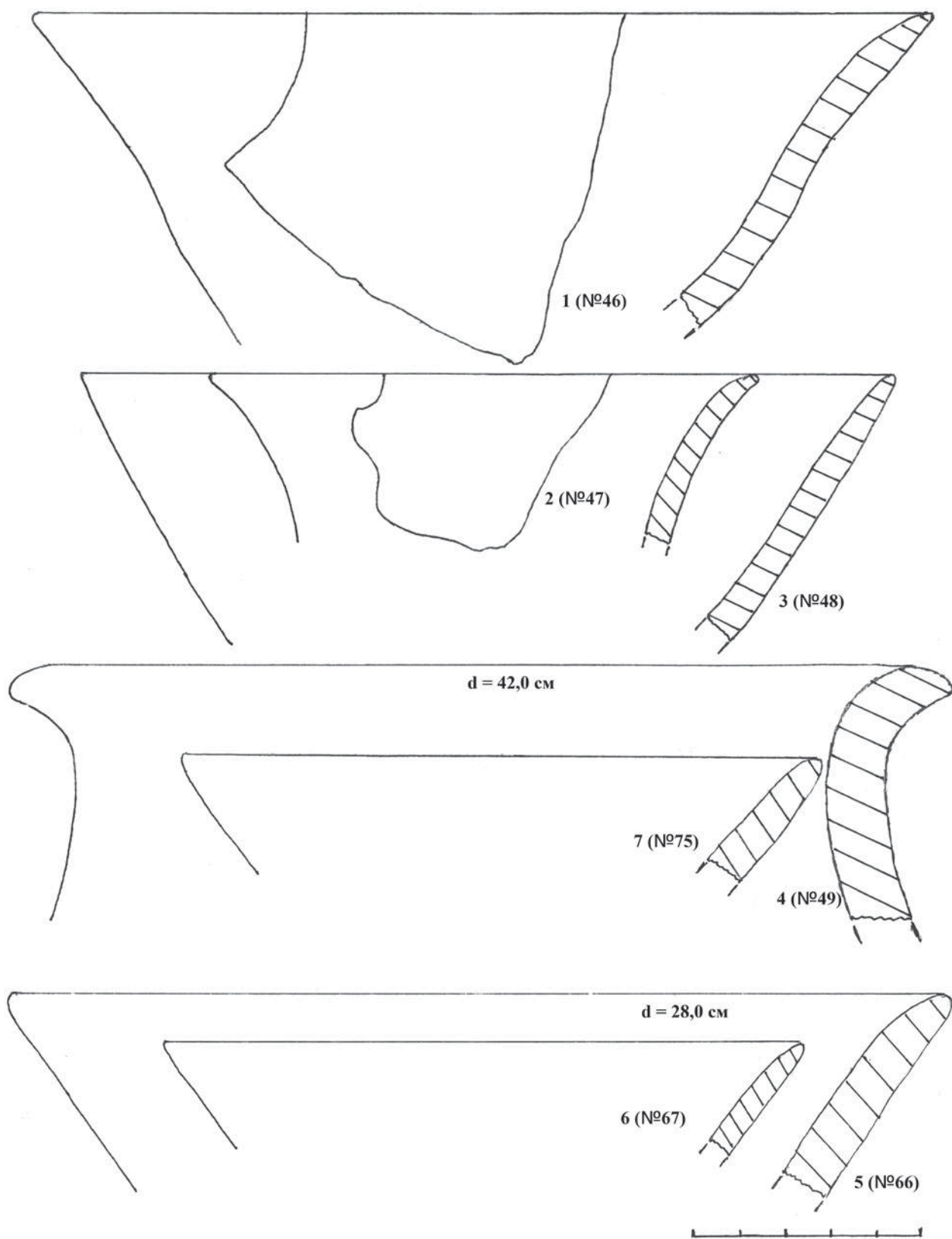


Рис. 2. Фрагменти вінець трипільського посуду.

СЕКЦІЯ 2

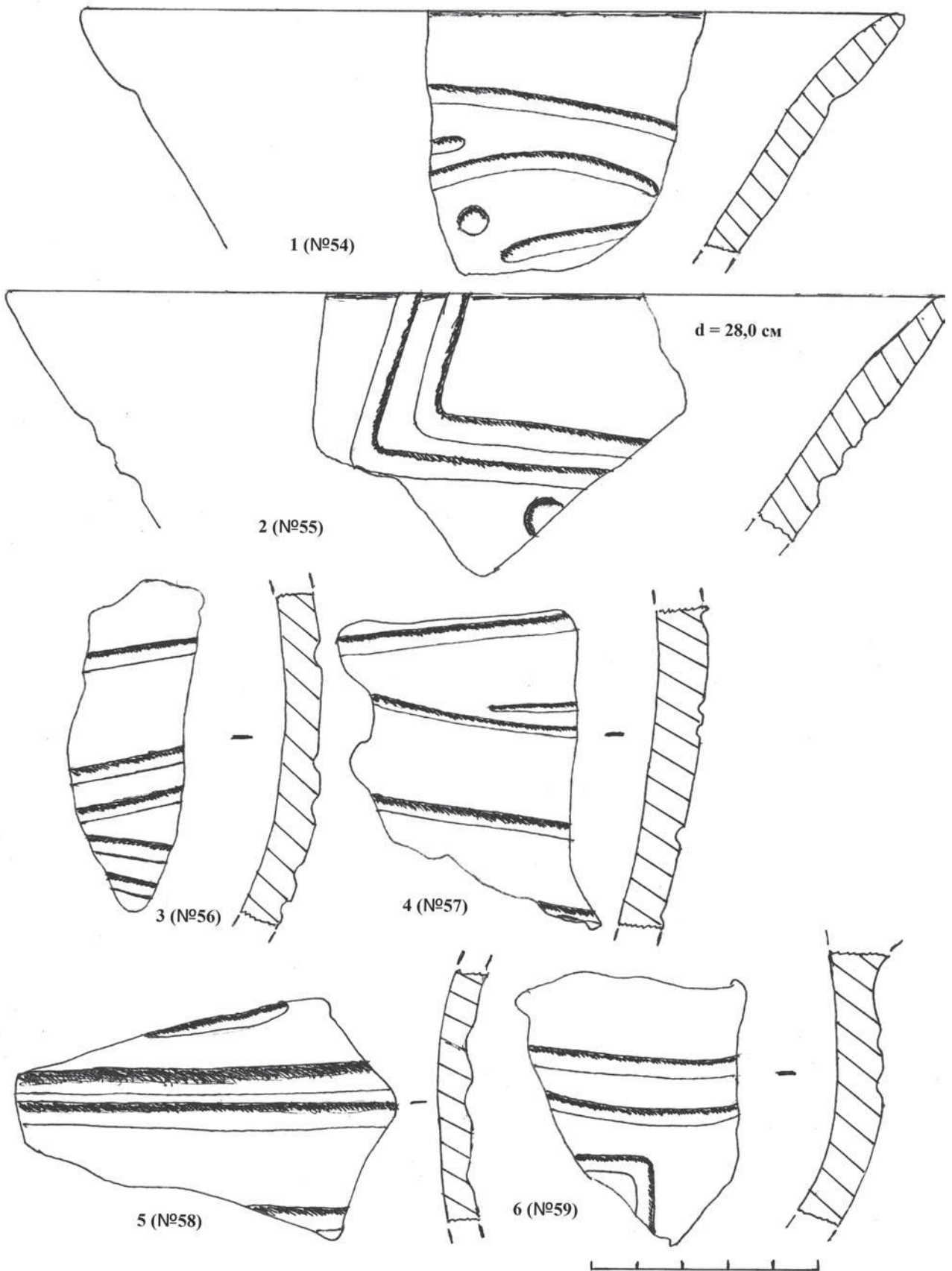


Рис. 3. Фрагменти канельованого трипільського посуду етапу В I.

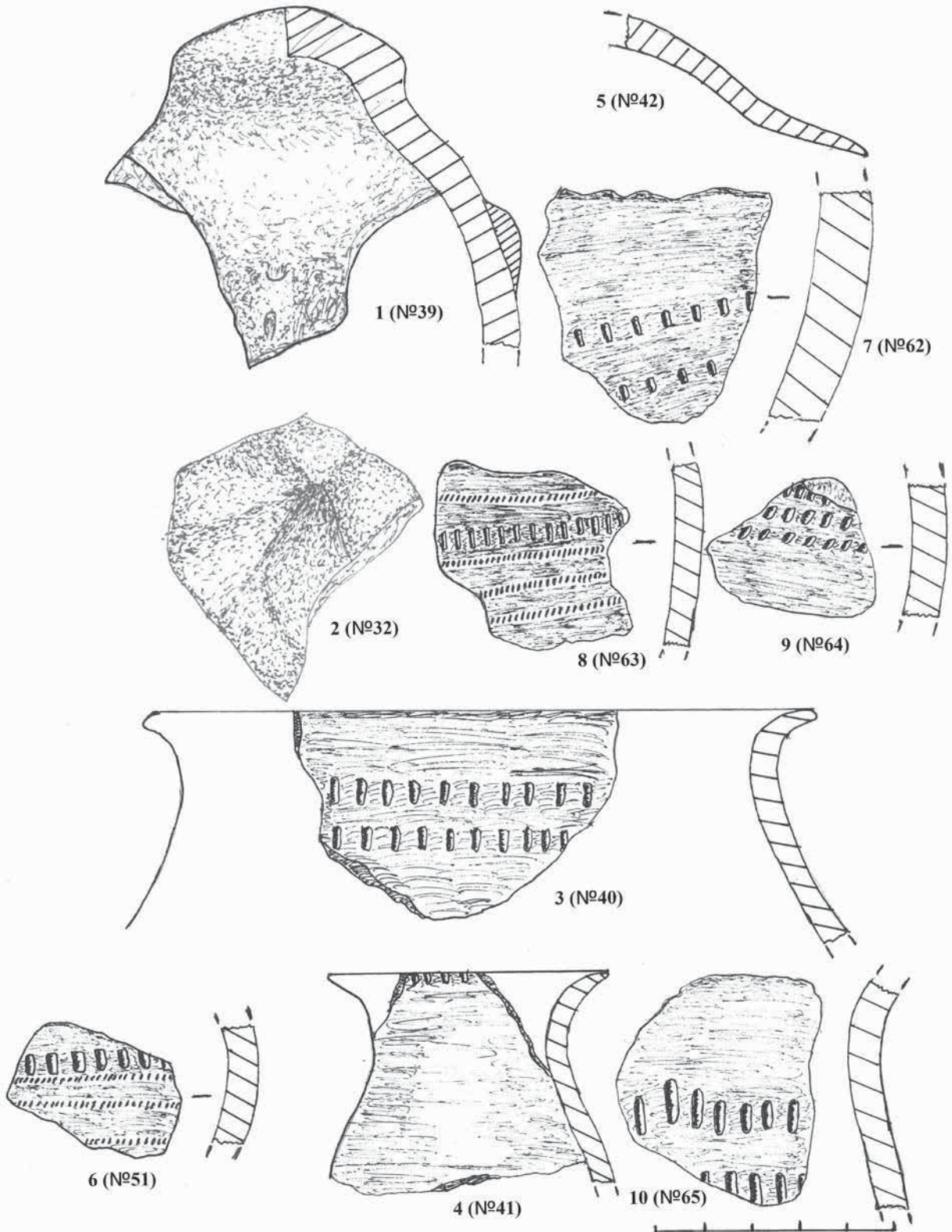


Рис. 4. Фрагменти трипільського посуду етапу С II гординештської групи.

СЕКЦІЯ 2

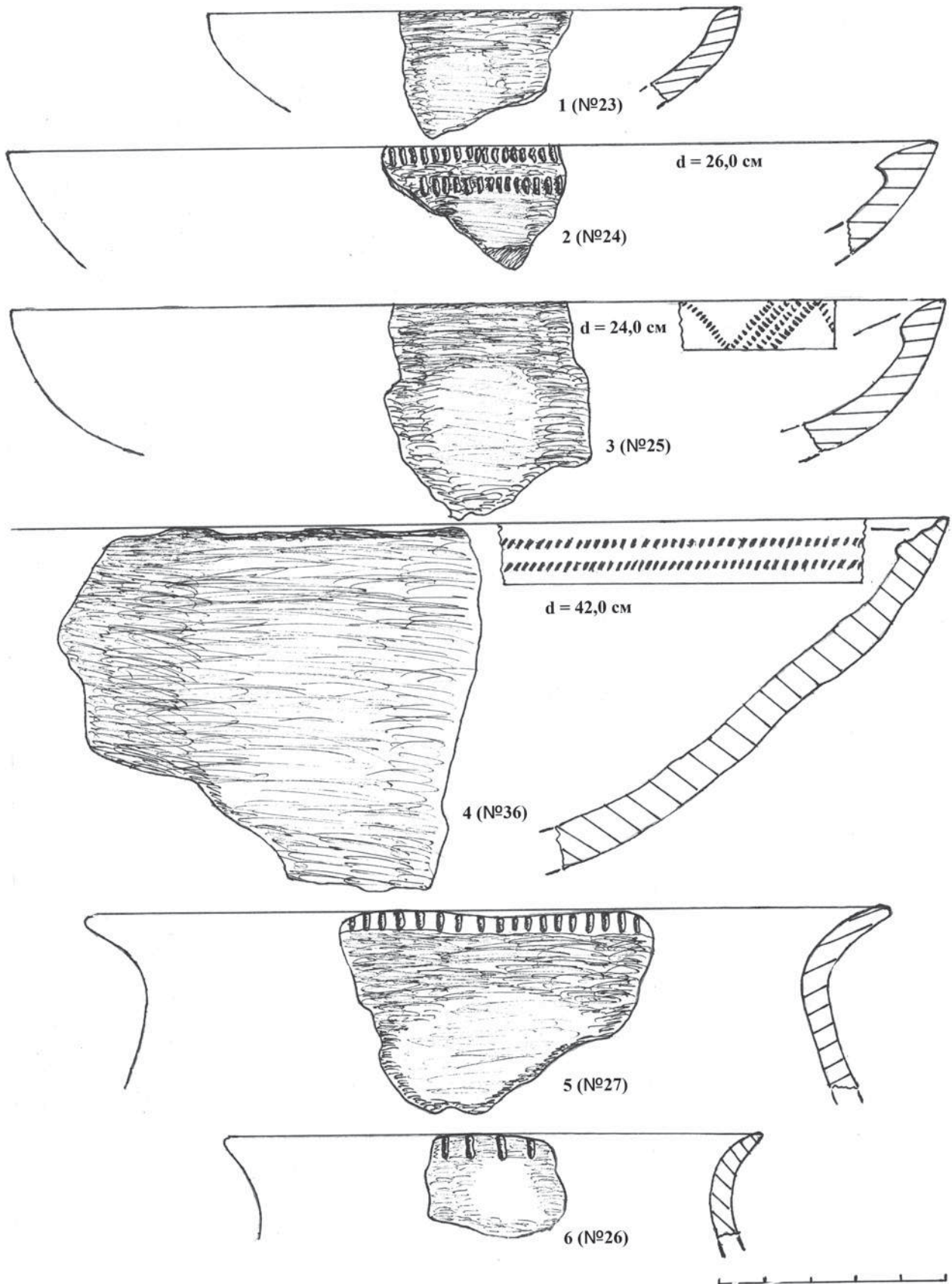


Рис. 5. Фрагменти трипільського посуду етапу С II гординештської групи.

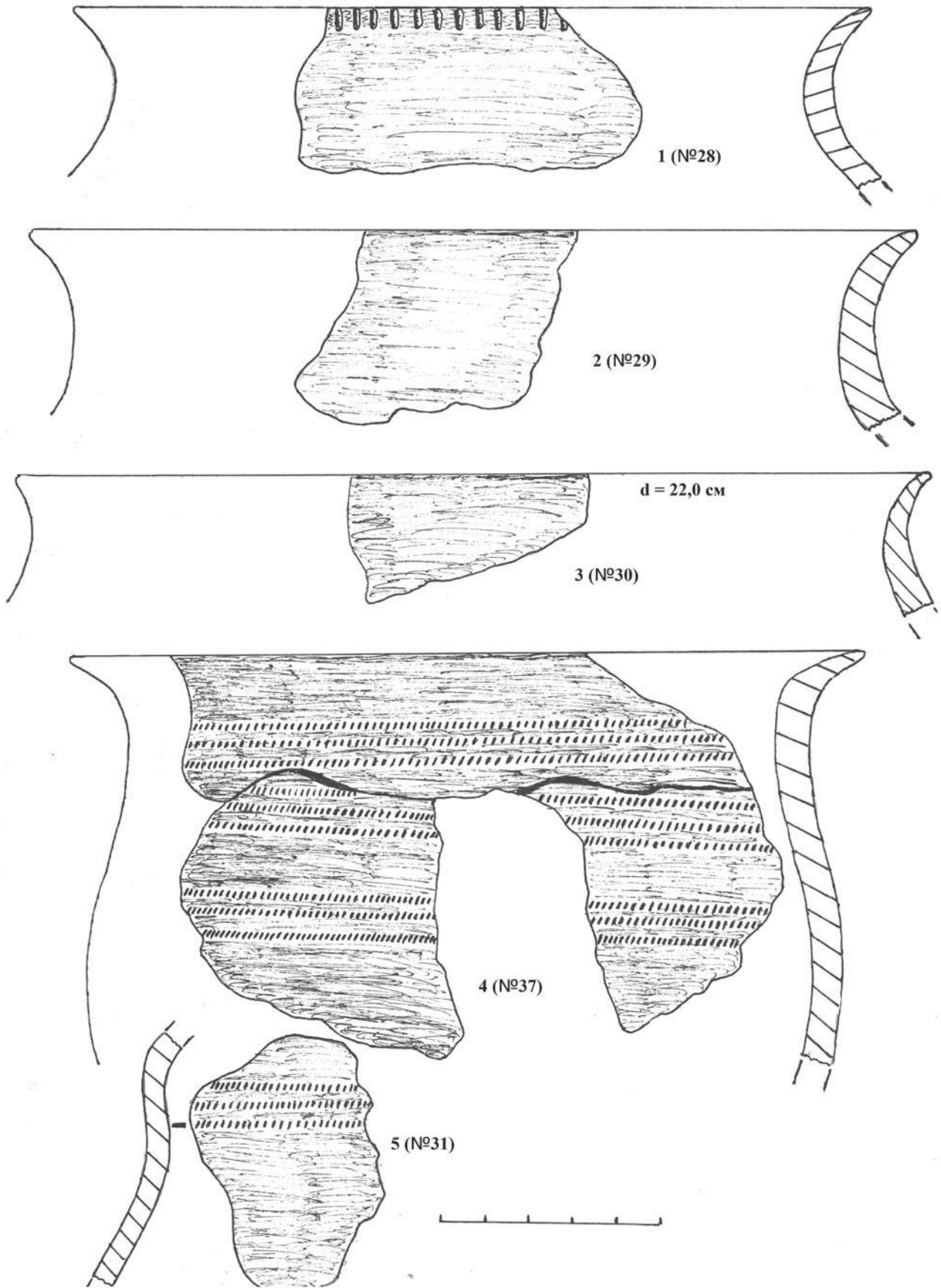


Рис. 6. Фрагменти трипільського посуду етапу С II гординештської групи.

СЕКЦІЯ 2

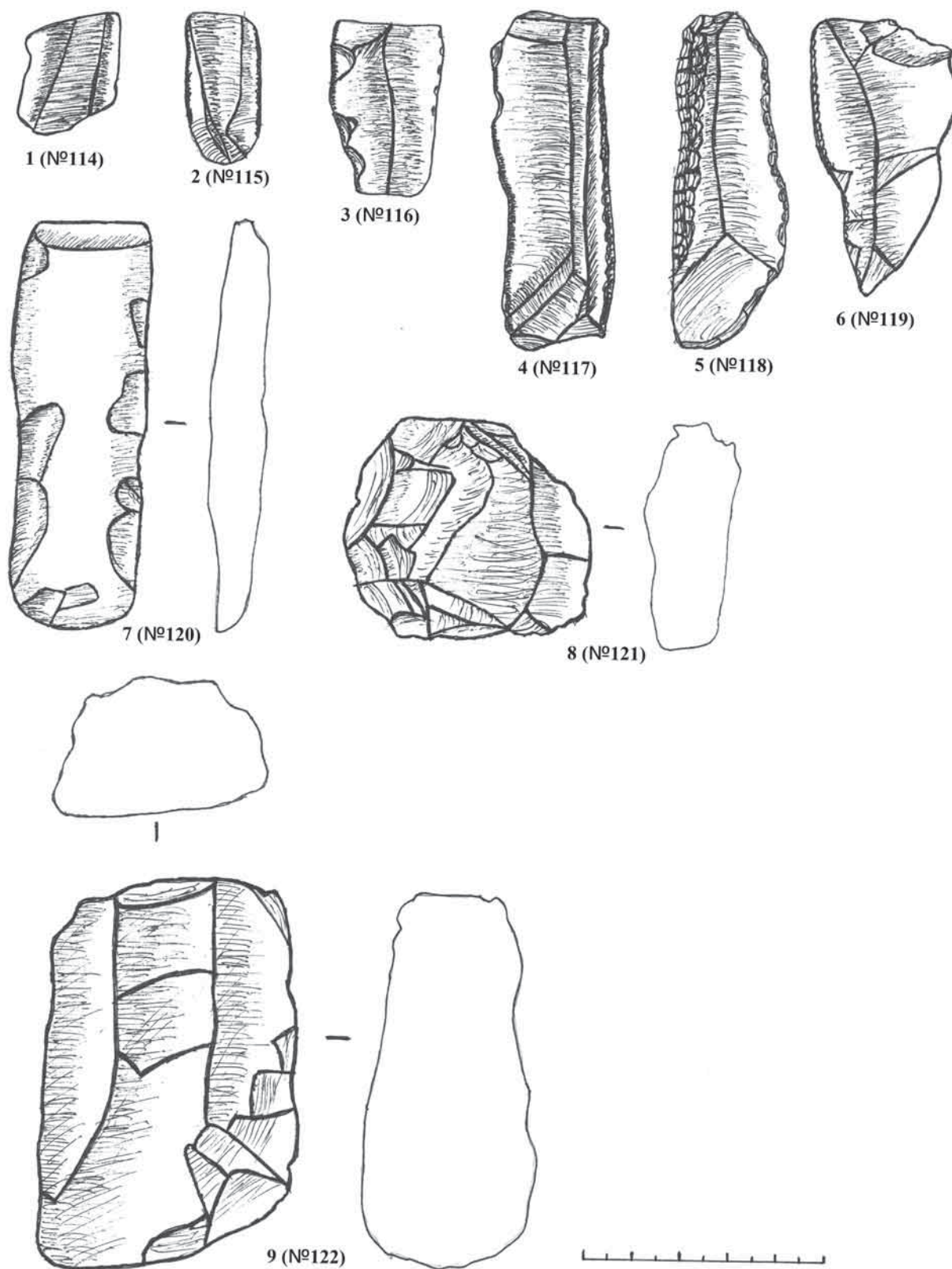


Рис. 7. Вироби з кременю трипільської культури.

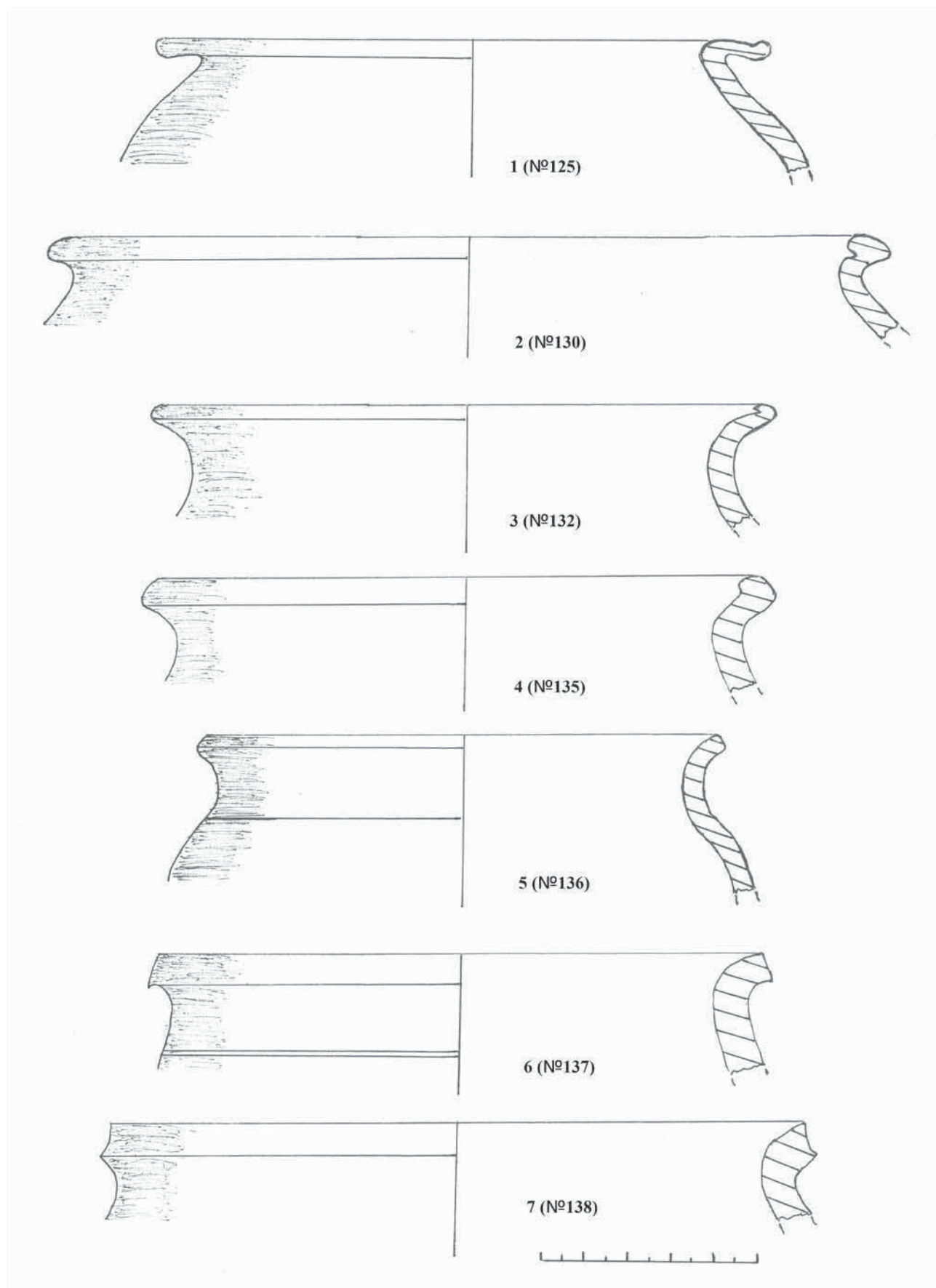


Рис. 8. Фрагменти вінець горщиків давньоруського часу.

СЕКЦІЯ 2

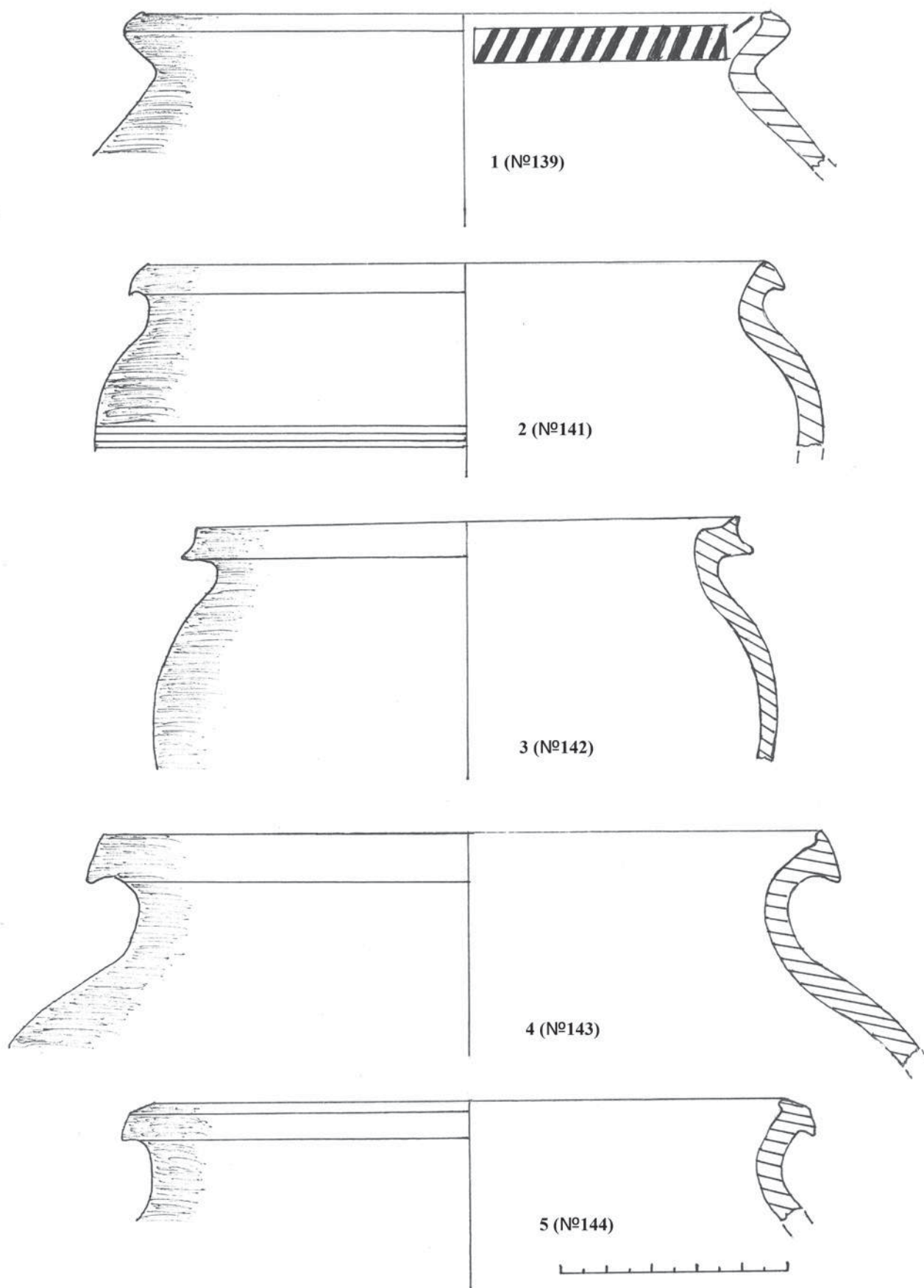


Рис. 9. Фрагменти вінець горщиків давньоруського часу.

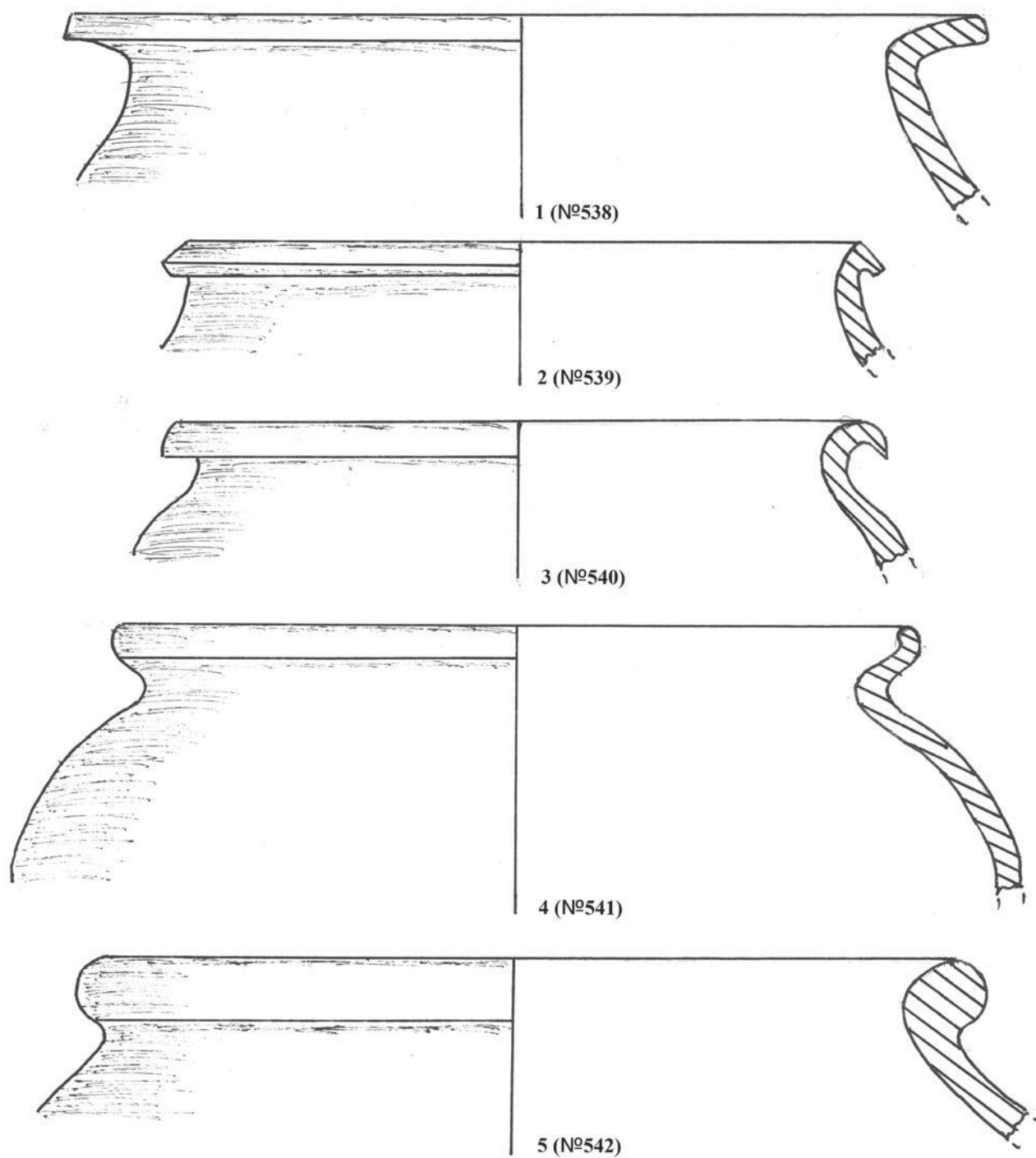


Рис. 10. Фрагменти вінець горщиків давньоруського часу.

СЕКЦІЯ 2

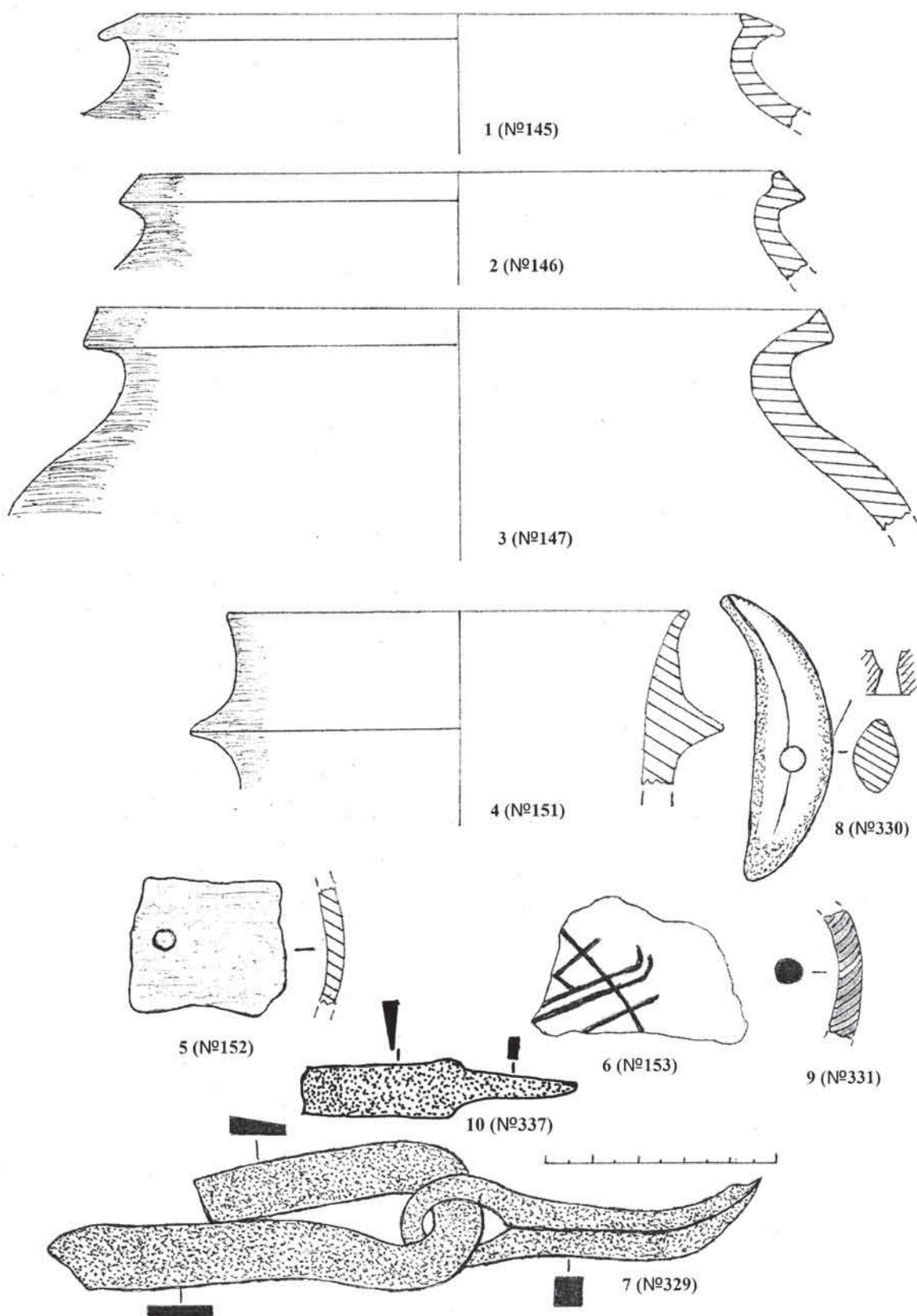


Рис. п. Фрагменти посуду, фрагмент скляного браслета, амулет з ікла бірого ведмедя та металеві вироби давньоруського часу.

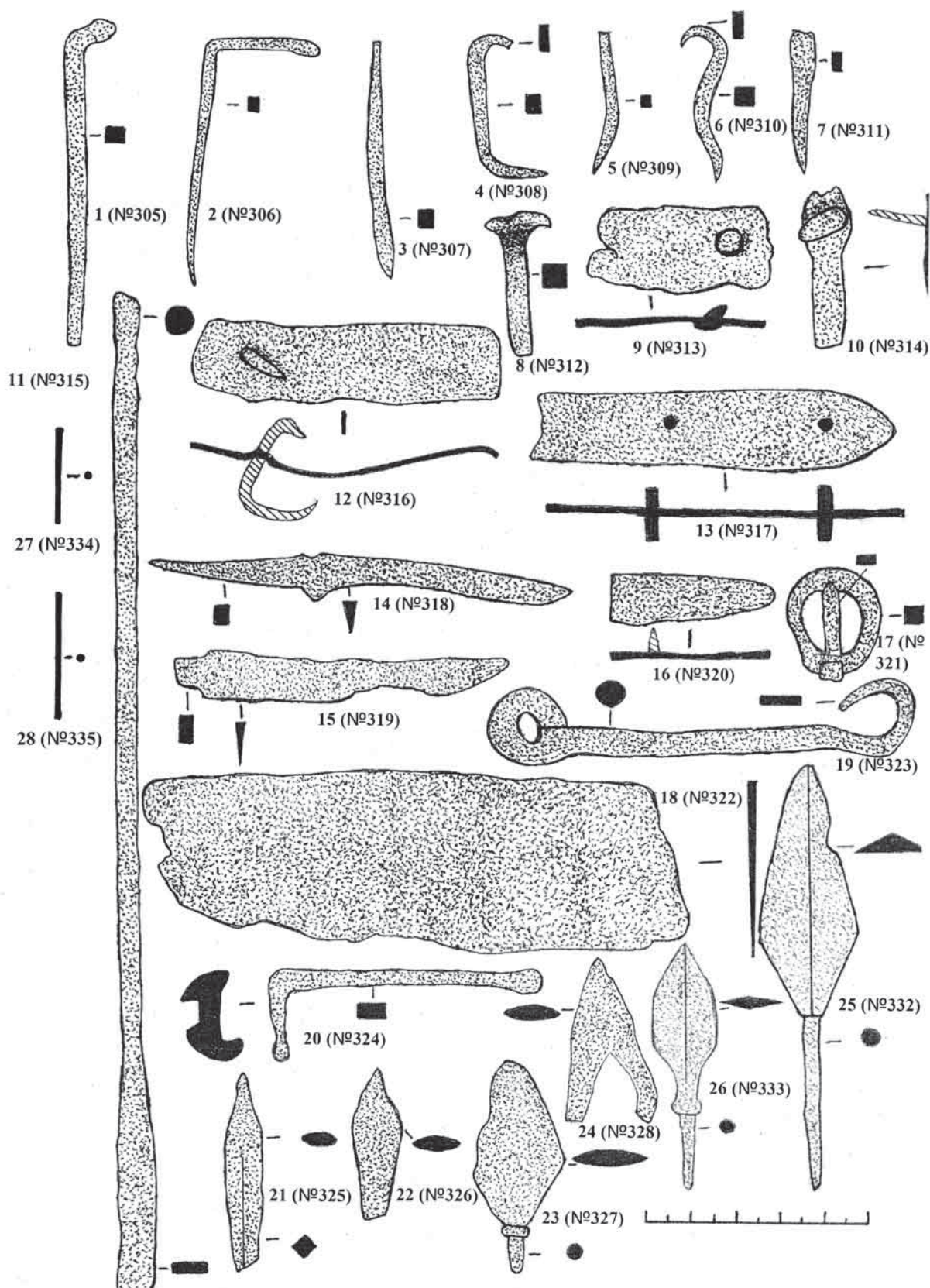


Рис. 12. Металеві вироби давньоруського часу.

СЕКЦІЯ 2



Рис. 13. Дужка відра давньоруського часу.

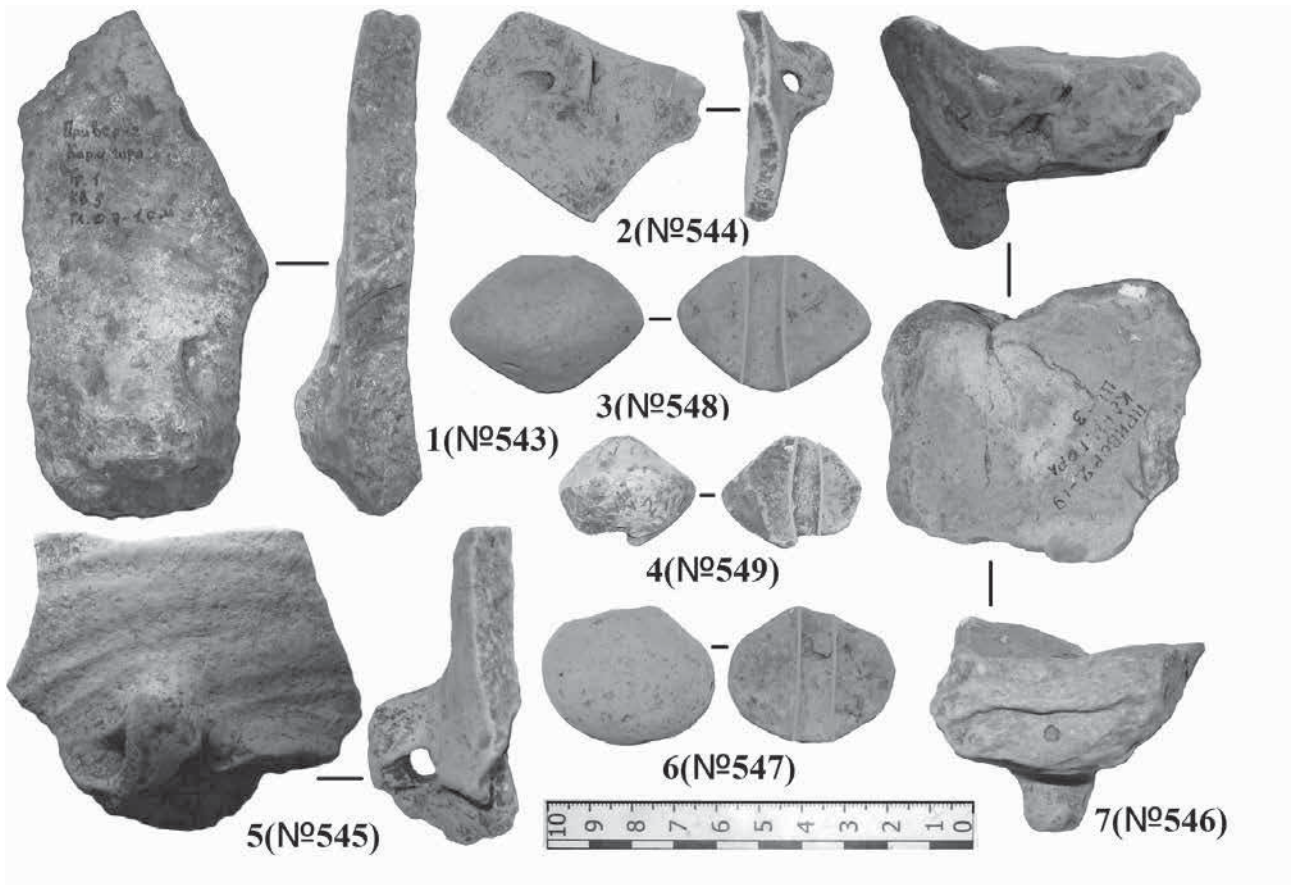


Рис. 14. Фрагменти посуду та прясла трипільської культури.

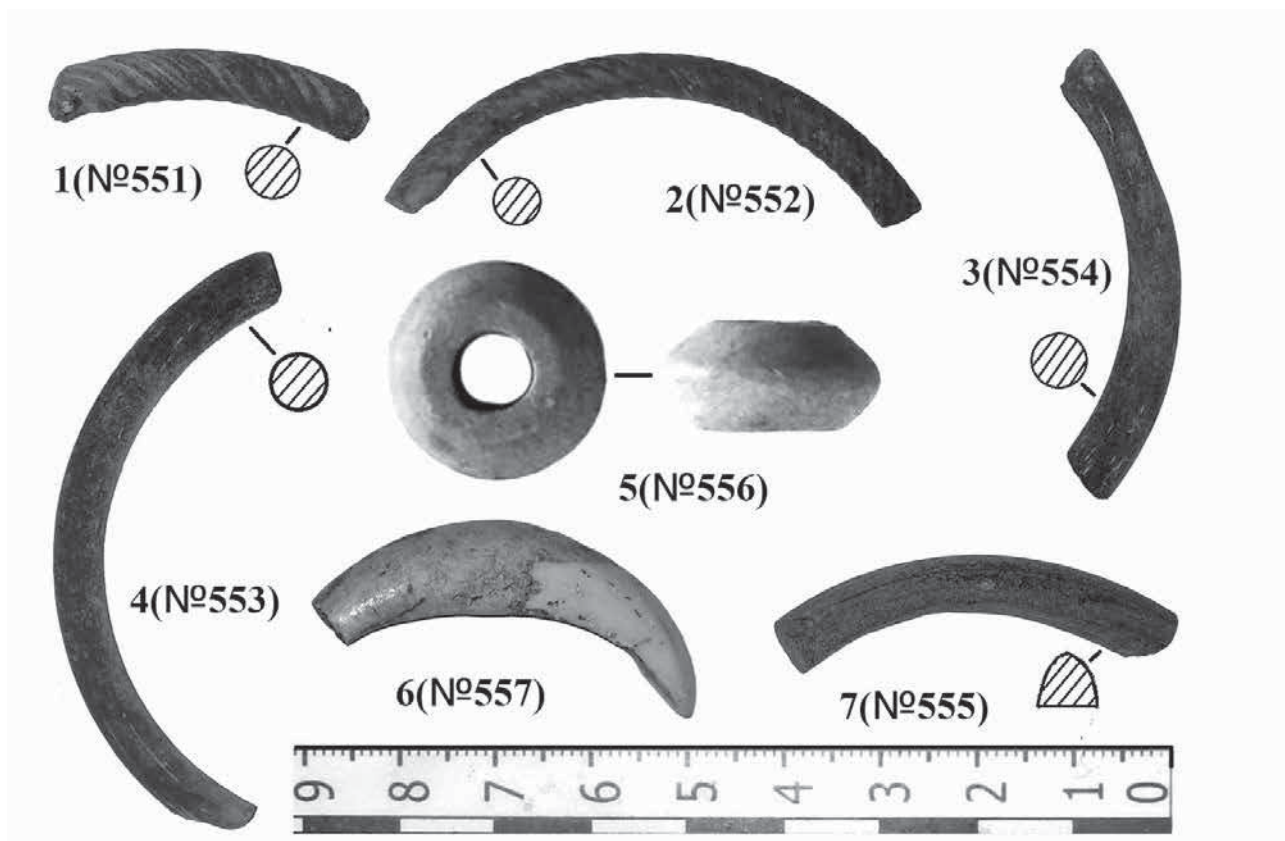


Рис. 15. Скляні браслети, прясло та ікло кабана давньоруського часу.

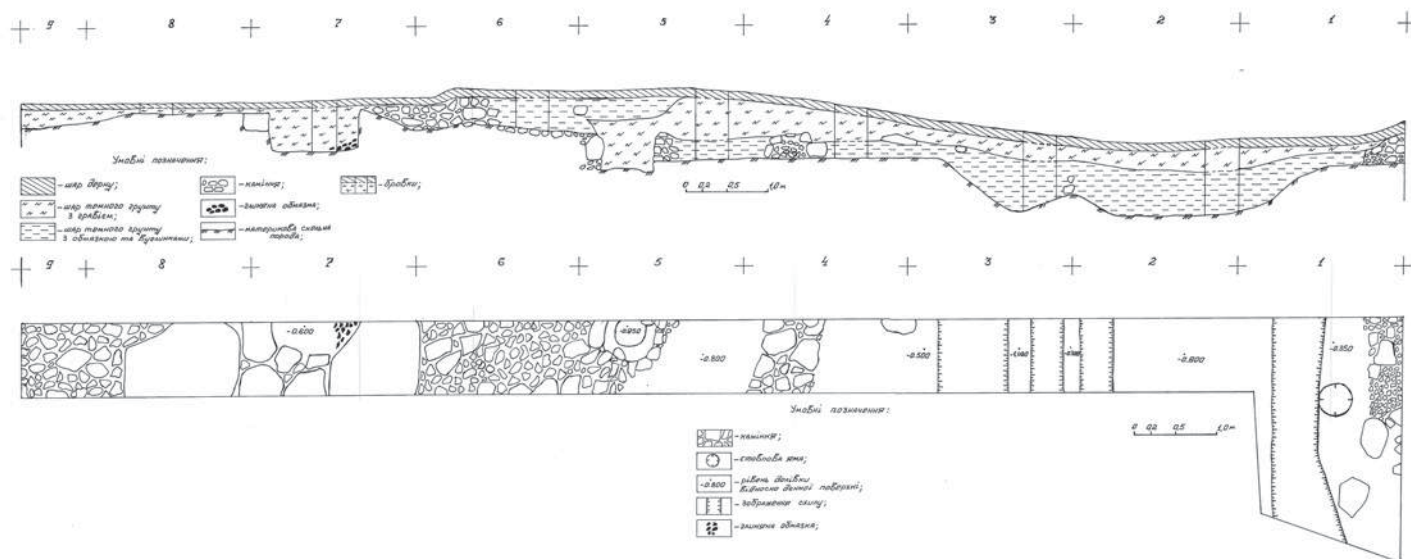


Рис. 16. Стратиграфія та планіграфія траншеї.

СЕКЦІЯ 2

Привороття Друге - 2019
КАРМАЛЮКОВА ГОРА
Шурф №3

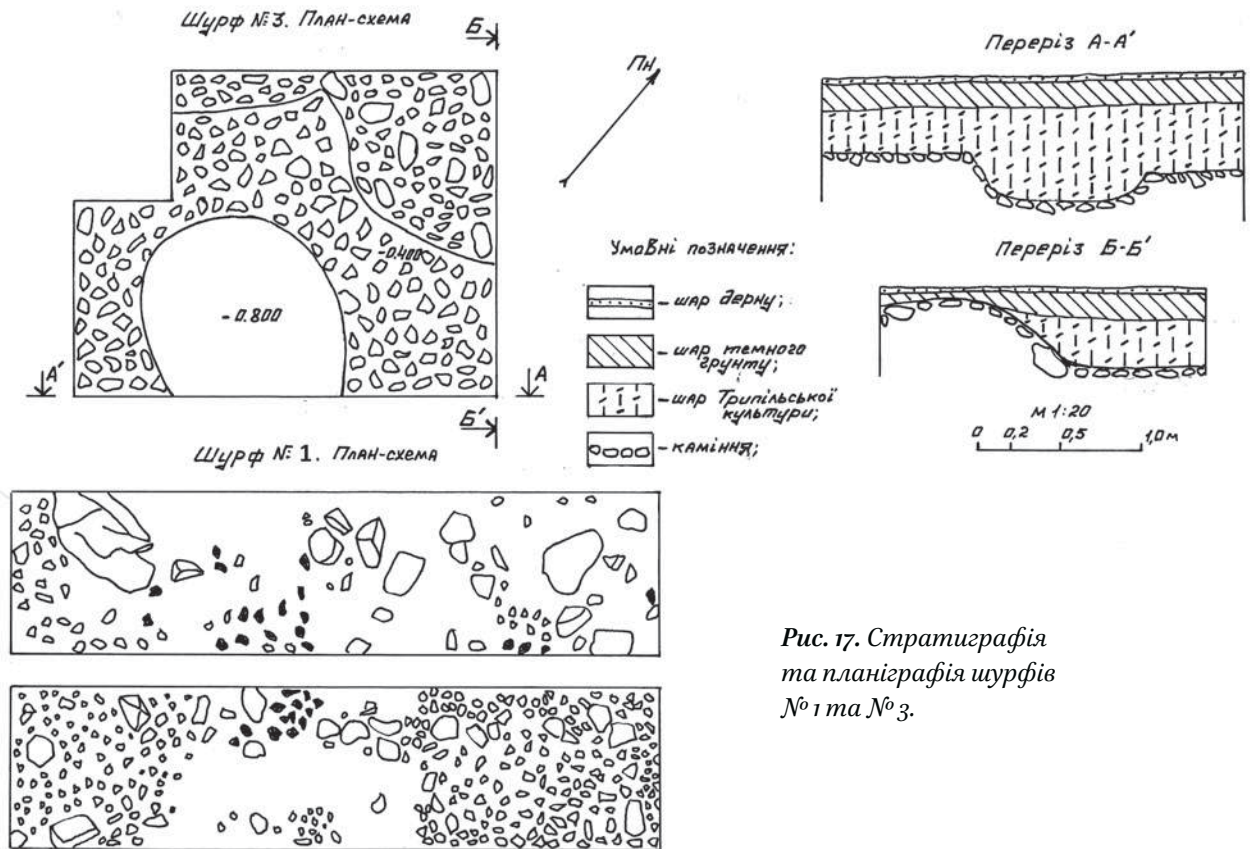


Рис. 17. Стратиграфія та планіграфія шурфів №1 та №3.



Рис. 18. Зуби із поховання №2 шурфу №4.



Рис. 19. Частина верхньої та нижньої щелепи підлітка 14–15 років із поховання № 2.

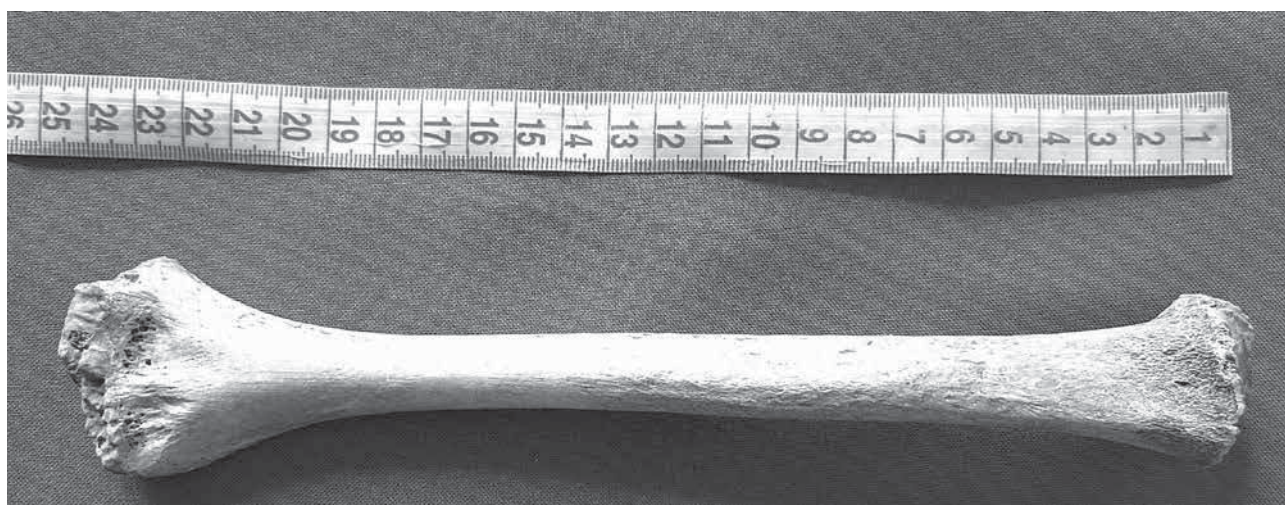


Рис. 20. Плечова кістка підлітка 14–15 років із поховання № 2.

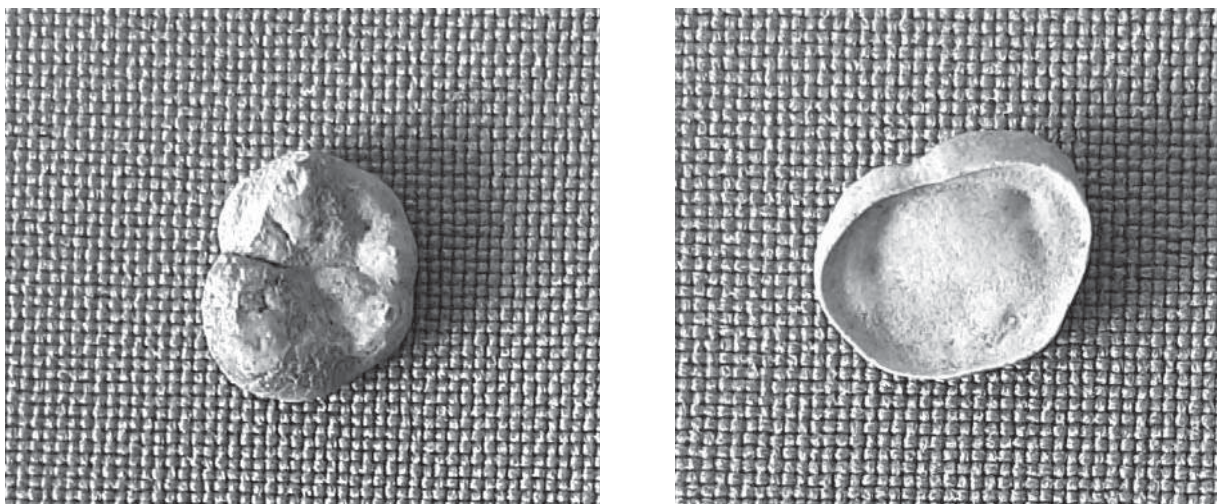


Рис. 21. Зуб, ймовірно, дитини 9 місяців – 1 року з поховання № 2.

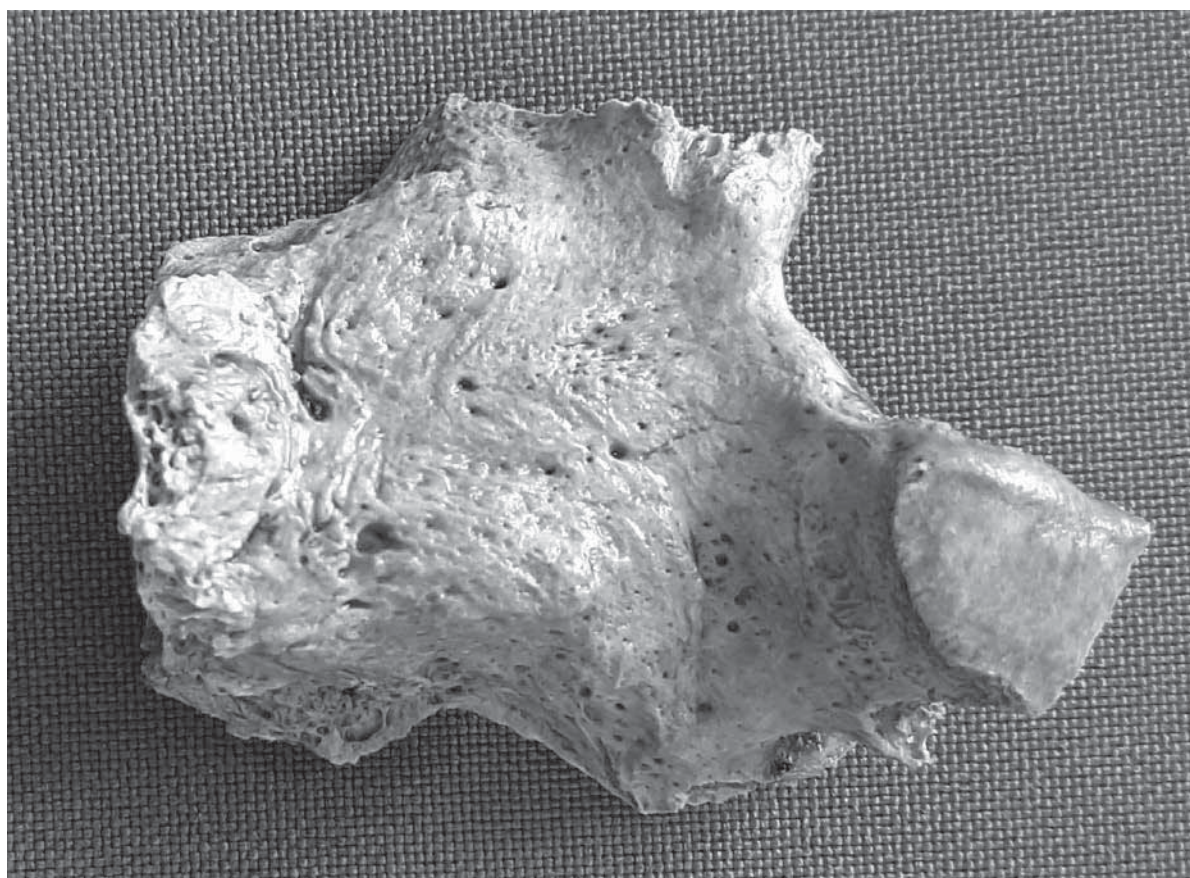


Рис. 22. Частина клиноподібної потиличної кістки чоловіка 20–26 років із поховання № 4.