

КАЗАН ЦЕНТРАЛЬНОЄВРОПЕЙСЬКОГО ТИПУ З НИЖНЬОГО ПОВОРСКЛЯ

Про унікальну в Україні знахідку бронзової посудини центральноевропейського типу, виявлену в Нижньому Поворсклі, що засвідчує контакти степовиків-кімерійців і населення передскіфського часу Карпато-Подунав'я.

Ключові слова: казан, Гальштат, передскіфський час, Карпато-Подунав'я, Нижнє Поворскля, Переволочненська переправа, Полтавщина, Світлогірське.

У 2010 р. в нижній течії р. Ворскли – лівої притоки Дніпра, поблизу ланцюжка давно розораних курганів вздовж краю підвищення вододільного плато між сс. Лівобережною Сокілкою та Кишенькою, на території Світлогірської сільської ради Кобеляцького району Полтавської обл., за випадкових обставин виявлений невеликий бронзовий казан. Він трапився у ріллі під материковим, частково випаленим викидом з поховання посеред зовсім знищеного кургану, що відзначався своєю рідною «плямою» решток насипу висотою близько 0,2 м. Казан знайдений на глибині бл. 0,3 м збирачами кольорового металу. Спроба обстеження місця знахідки через наявність перекопів скарбощукачів і посівів зернових поки що результатів не дала.

У 2011 р. посудина надійшла до збірки Комсомольського історико-краєзнавчого музею, до чого доклав помітних зусиль колектив закладу [Комс. ІКМ, ОФ, КВ. 5330, інв. № А. Р 622]. Сьогодні вона прикрашає його експозицію. Інформація про знахідку та її кольоровий фотознімок опубліковані в одному з випусков музейного краєзнавчого альманаху «Свічадо Подніпров'я» [5, с. 86 – 87, кол. вкл.].

Казан виготовлений у ливарній техніці. Він має напівкулястий тулуб з прямим, злегка зверненим до середини

і трохи сплюсненим зверху краєм. З двох боків на посудині збереглися кріплення для дужок, виконані у вигляді здвоєних хрестів («The double cross-shaped mountings»). Кожне з них має по два кільця-вушка, що виступають над краєм посудини й утримуються на корпусі за допомогою чотирьох заклепок. Візуально Т-подібні з виступом круглого кільця вверху подвійні дужки сприймаються як силуети двох людей з піднятими у танку на рівень плечей руками.

До кілець кріпилися пара псевдовитих дужок, котрі у цього казана відсутні. Розміри посудини: висота – 14 см, діаметр по краю – 24 см, діаметр тулуба – 27 см. Товщина стінок – не перевищує 0,3 – 0,5 см. Тулуб посудини у кількох місцях пошкоджений внаслідок дії корозії (рис.).

Казан відноситься до групи бронзового посуду, що отримала розповсюдження в басейні р. Тиси (Східна Угорщина) в середовищі племен пізнього бронзового віку – носіїв культури Гава епохи Гальштат В1, а точніше, – в пізньому Х – ранньому ІХ ст. до н. е. [1, с. 128]. В якості аналогій можна навести знахідки зі скарбу Хайдубьосьормень [10, р. 97, pl. 42; 13, s. 19, abb. 8; s. 76, № 2], з-поміж речей, знайдених за не зовсім з'ясованих обставин в Артанді (1953 р.) і Регьолі (1907 р.) [15, tab. IV – V, XXIV: 1], Сентеш-Надьхедь [12, s. 454, abb. 2: 4], Егьєке (1935 р.) [11, s. 63, abb. 11: 11]. На думку угорських фахівців, такі посудини могли виготовлятися місцевими майстрами східної частини Карпатського басейну за взірцями, запозиченими з більш західних районів Центральної Європи, а саме середовища поширення лужицької культури та культури полів поховань [1, с. 128; 10, р. 56 – 57; 13, s. 19].

Відзначимо, що подібний посуд у більшій кількості відомий на території поширення культур Південно-Східного Альпійського Гальштату. Як приклад, можна назвати знахідки казанів зі Словенії, зокрема, в курганному могильнику Магдаленска Гора, Моравії, у печері Бічі Скала [15, р. 220-221]. Аналогічні казани з гравійованим по краях орнаментом виявлені у відомому могильнику в



Світлогірське, с., околиці.
Казан центрально- європейського
типу. *Бронза.*



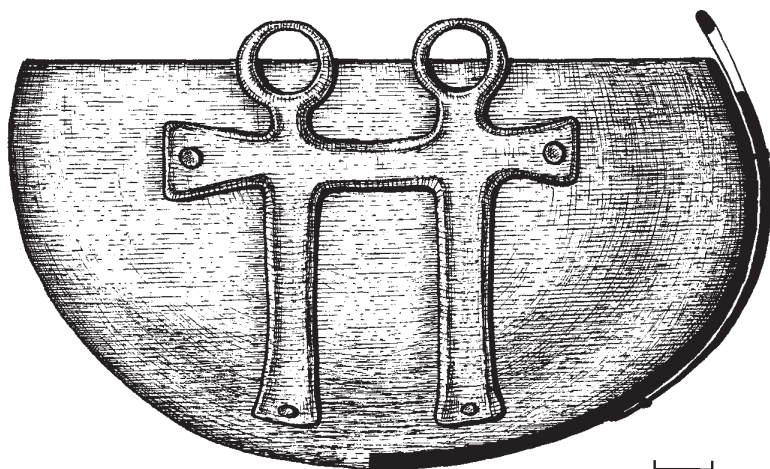


Рис. Світлогірське, с., околиці.
Казан центральноєвропейського типу. Бронза. Комс. ІКМ.

Гальштаті (Австрія) у похованнях №№ 600 и 696 [14, s. 132-133, 146, abb. 113: 1; 126: 2].

Світлогірська знахідка доповнює зовсім невелике, хоча й досить виразне коло імпортих центральноєвропейських бронз гальштатського часу, відомих наразі на території Полтавщини. Нагадаємо, що до їх числа відноситься найбільш східна знахідка в Європі меча з язичковим руків'ям (типу Griffzungenschwert) IX ст. до н. е., випадково виявлена на Західному укріпленні Більського городища 1962 р. [4, с. 248 – 249, рис. 1; 6, с. 59, рис.]. Зразок озброєння належить, за класифікацією Т. Кеменцеї, до типу F [9, taf. 43: 381]. Крім меча, до цього кола входить виразна група центральноєвропейських речей (14 прим.) зі складу відомого Лубенського скарбу 2002 р., час приховування якого визначається останньою чвертю IX ст. до н. е. [2, с. 32 – 34, 36] або, за уточненими даними, – рубежем IX – VIII ст. до н. е. [3, с. 282 – 286].

Як вважають дослідники, на територію Східної Європи взагалі і Лівобережжя Дніпровського Лісостепу зокрема,

вказані речі гальштатського взірця могли потрапити під час певних культурних контактів степовиків-кімерійців та населення передскіфського часу Карпато-Подунав'я [8, с. 39] або бути центральноєвропейськими трофеями кочівників – протоскіфів [2, с. 36 – 37], які здійснювали набіги на Придунайські степи.

У будь-якому разі, знахідка з околиць Світлогірського в пониззі Ворскли, поблизу здавна відомої Переволочненської переправи через Дніпро [7, с. 347], є унікальною не тільки для Лівобережного Дніпровського терасового лісо-степу, а і взагалі для всієї території України в цілому.

Література

1. **Кеменцеи Т.** Культура Гава / Тибор Кеменцеи // Археология Венгрии. – М. : Наука, 1986. – С. 115 – 138.
2. **Клочко В. І.** Лубенський скарб / В. І. Клочко // ПУ. – К., 2003. – № 4. – С. 31 – 37.
3. **Клочко В. І.** Озброєння та військова справа давнього населення України / В. І. Клочко. – К., 2006. – 335 с.
4. **Ковпаненко Г. Т.** Бронзовий меч с Бельского городища / Г. Т. Ковпаненко // СА. – М., 1973. – № 4. – С. 248 – 249.
5. **Кракало І. В.** Про кельтів на давній Україні / І. В. Кракало // Свічадо Подніпров'я : краєзн. альманах. – Комсомольськ : Аргіогіпрінт, 2011. – Кн. 6 – 7. – С. 84 – 87. – Кол. вкл.
6. **Малеев Ю. М.** Гальштатський меч з басейну Ворскли / Малеев Ю.М. // 100-річчя Полтав. краєзн. музею : Мат-ли ювіл. наук. конф. – Полтава, 1991. – Ч. 2. – С. 59 – 60.
7. **Маркевич Н.** Реки Полтавской губернии / Николая Маркевича // Тр. Рос. географ. общ-ва. – СПб., 1856. – Кн. XI. – С. 337 – 461.
8. **Махортых С. В.** Культурные контакты населения Северного Причерноморья и Центральной Европы в киммерийскую эпоху / С. В. Махортых. – К. : Шлях, 2003. – 140 с.
9. **Kemenczei T.** Die Schwerter in Ungarn I / Kemenczei Tibor // Prähistorische Bronzefunde. – München, 1988. – Abteilung IV, Band 6. – 90 s., 80 taf.
10. **Kemenczei T.** Bronzesmiths, Warriors, Hoards / T. Kemenczei // Treasures of the Hungarian Bronze Age. – Budapest, 1994. – P. 52–61.
11. **Kemenczei T.** Angaben zur Frage der Endbronzezeitlichen Hortfundstufen im Donau-Treissgebiet / Tibor Kemenczei //

- Communications Archaeologicae Hungariae. – Budapest, 1996. – S. 53–92.
12. **Kemenczei T.** Zur Deutung der endbronze und früheisenzeitlichen Depotfunde Ungarns / Tibor Kemenczei // Regensburger Beiträge zur prähistorischen Archäologie. – 1996. – Bd. 2. – S. 451 – 480.
 13. **Kemenczei T.** Die Grosse Ungarische Tiefebene vor und während der skythischen Eroberung (10–4 Jh. V. Chr.) / Tibor Kemenczei // Schätze aus der Keltenzeit in Ungarn – Eberdingen. – 1998. – S. 39–50.
 14. **Kromer K.** Das Gräberfeld von Hallstatt / Karl Kromer. – Sansoni Firenze, 1959. – T.1. – 225 s.
 15. **Párducz M.** Graves from the Scythian Age at Ártánd (county Hajdu-Bihar) / M. Párducz // Acta Archaeologica Academiae Scientiarum Hungaricae. – Budapest, 1965. – № 17. – P. 137 – 231, 30 Pl.

С. А. Скорый, А. Б. Супруненко, Н. П. Стахов

Котёл центральноевропейского типа с Нижнего Поворскля

Резюме

Публикация уникальной в Украине находки бронзового сосуда центральноевропейского типа, обнаруженного случайно под выкидом погребения в распаханном кургане у с. Светлогорское Кобелякского района Полтавской области в Нижнем Поворсклье. Наличие подобного котла среди материалов тризны свидетельствует о контактах степняков-киммерийцев и населения предскифского времени Карпато-Подунавья.

Ключевые слова: котёл, Гальштатт, предскифское время, Карпато-Подунавье, Нижнее Поворсклье, Переволочненская переправа, Полтавщина, Светлогорское.

Serhiy Skoriy, Oleksandr Suprunenko, Mykola Stakhiv

Central European Cauldron from Lower Povorsklya

Summary

The publication of the unique for Ukraine finds of bronze vessel of Central European type, accidentally discovered under burial eject near Svitlogirskie village Kobelyaky district Poltava region in low flow of river Vorskla. The presence of such vessel at the burial feasts indicates contacts between Cimmerians and Pre Scythian population of Carpatho-Danubian region.

Keywords: cauldron, Hallstatt, Prescythian time, Carpatho-Danubian region, Lower Povorsklya, Perevolochnenska crossing, Poltavshyna, Svitlogirskie.