

## ЗАРОДЖЕННЯ Й ПОЧАТКИ СТАНОВЛЕННЯ ДЕРЖАВНОЇ КАРТОГРАФО-ГЕОДЕЗИЧНОЇ СЛУЖБИ В УКРАЇНІ

Перед Першою світовою війною Україна входила до складу Російської і Австро-Угорської імперій. Територія її була покрита топографічними картами, створеними відповідно військово-топографічними службами Росії, Австро-Угорщини і частково Німеччини. Топографічна забезпеченість України на захід від Дніпра була кращою, ніж територій на схід від нього, що пояснювалося військовими інтересами Росії і Австро-Угорщини. Події Першої світової війни, Лютнева революція і пов'язані з нею зміни, розпад Російської, а потім і Австро-Угорської імперій, українські національно-визвольні змагання змінили тогочасну політичну карту України.

Після проголошення 20 листопада 1917 року Української Народної Республіки потрібно було організувати на державному рівні механізм картографо-геодезичного забезпечення потреб держави. Зазначимо, що в нових незалежних державах, що постали на руїнах Російської і Австро-Угорської імперій, невдовзі організувалися власні картографо-геодезичні служби. Організація і становлення цих служб, на нашу думку, мають дві спільні риси. Перша з них – це

те, що головне завдання новостворених картографо-геодезичних служб полягало насамперед у забезпеченні потреб оборони країни, тобто становлення їх відбувалося як військових картографо-геодезичних служб. Друга спільна риса виявлялася в тому, що молоді держави, створюючи власні служби, копіювали структуру відповідних служб колишніх метрополій. Так, за аналогією з Військово-географічним інститутом у Відні в березні 1919 р. у Варшаві постав Військово-географічний інститут (з весни 1921 р. – Військовий інститут географічний), який став основною установою польської військової картографічної служби. Керівник служби був одночасно керівником інституту. Ще раніше, 1918 року, у Празі також створено Військово-географічний інститут. Цікавий факт, що колишня військово-топографічна служба Австро-Угорщини передала матеріали топографічних знімів на відповідній території польській і чехословацькій службам.

Відповідно зразком для побудови картографо-геодезичної служби України став російський Корпус військових топографів, що виконував основні топографо-геодезичні робо-

ти в Російській імперії. На початку ХХ ст. територія України була покрита застарілими спеціальною десятиверстовою картою Європейської Росії І.Стрельбицького масштабу 1:420 000 і триверстовою військово-топографічною картою Європейської Росії масштабу 1:126 000. Західна частина України від лінії Київ – гирло Дніпра була закартографована в масштабах 1:84 000 (двоверстова карта), 1:42 000 (одноверстова карта) і 1:21 000 (півверстова карта).

Крім Корпусу військових топографів, топографо-геодезичні роботи в Росії у другій половині ХІХ – на початку ХХ ст. виконували деякі цивільні відомства. Насамперед Межове відомство, яке проводило знімання у зв'язку з реформою 1861 р. і столипінським землеустроєм. Переселенське управління виконувало знімання з прокладанням тріангуляції в районах Сибіру та Далекого Сходу. Гірниче відомство проводило невеликі топографо-геодезичні роботи в районах розвідування й видобутку корисних копалин. Так, професор В.Бауман побудував тріангуляцію Донецького кам'яновугільного басейну. У незначних обсягах топографо-геодезичними роботами займалися також Гідрографічне управління, Міністерство шляхів, Міністерство державного майна, Лісове відомство та інші.

24 листопада 1917 р., згідно з наказом Генерального секретаріату військових справ № 30, Управління Київською зйомкою Військово-топо-

графічного відділу Головного управління Генерального штабу російських збройних сил перейшло у відання секретаріату<sup>1</sup>. При цьому в розпорядження начальника зйомки було передано також картографічне відділення штабу Південно-Західного фронту. Оскільки основним споживачем картографічної продукції тоді була армія, то саме при Військовому міністерстві на основі реорганізації Київської військово-топографічної зйомки створено Головну геодезичну управу як інституцію загальнодержавного значення. Її функціями були ведення картографічної справи армії, виконання топографічних знімачь, виготовлення військових карт і постачання їх армії та військовим установам, а також задоволення всіх державних потреб у топографо-геодезичних і картографічних матеріалах. Головну геодезичну управу очолив генеральний хорунжий М.Медзвіцький, який після Лютневої революції був начальником Київської військово-топографічної зйомки, а перед цим у званні генерал-майора – начальником Військово-топографічного училища в Петрограді.

Точна дата заснування Головної геодезичної управи до останнього часу лишалася невідомою. Досліджуючи історію картографування території України, ми виявили в документах Центрального державного архіву вищих органів влади та управління України важливі факти з історії організації української державної картографічної служби. Так, у листі

начальника Головної геодезичної управи № 1707 від 14 вересня 1918 р., адресованому Міністрові закордонних справ Української Держави, подано відомості про початок роботи управи при Військовому міністерстві з 10 березня 1918 р.<sup>2</sup> Це дає підстави вважати встановленою датою організації державної картографо-геодезичної служби України. Головна геодезична управа перебувала тоді в Києві на вул. Бульварно-Кудрявській, 18. Там містився й головний склад топографічних карт.

Відомо, що в період Гетьманату (після перевороту 29 квітня 1918 р.) Головна геодезична управа (начальник – генштабу генеральний хорунжий Микола Медзвіцький, старший триангулятор – військовий старшина Петро Ємельянов) складалася з трьох відділів: двох геодезичних (на-

чальники – військовий старшина Сенсів та полковник Юрій Сердюк) і картографічного (начальник – військовий старшина Клим Бражко)<sup>3</sup>. Точасну структуру Головної геодезичної управи показано в табл. 1.

У фондах згаданого архіву ми виявили також проект Статуту Головної геодезичної управи, датований 20 травня 1918 р.<sup>4</sup> Основним завданням управи було постачати армії потрібні карти згідно з планом, розробленим начальником Генерального штабу. Інші її завдання полягали в проведенні астрономічних, триангуляційних, геодезичних, картографічних і фотограмметричних робіт; участі в пошукових роботах для прокладання залізниць, шосейних і водних шляхів, закріпленні державних кордонів і територіальних меж, у геологічних вишукуван-

Таблиця 1



Структура Головної геодезичної управи Військового міністерства Української Держави (1918 р.)

нях і геофізичних дослідженнях; метрологічних дослідженнях і службі часу; картографо-геодезичному обслуговуванні війська під час війни; виданні на основі знімальних і нівелірних матеріалів планів і карт різних масштабів спеціального призначення; виданні атласів і географічних карт для задоволення культурно-просвітніх, економічних, громадських і навчальних потреб держави.

З погляду сучасної організації державної картографо-геодезичної служби України цікавим видається проект організації тодішньої служби (у додатку подаємо повний текст проекту Статуту Головної геодезичної управи, зберігши правопис оригіналу).

Як впливає зі змісту проекту, він передбачав значне вдосконалення наявної організаційної структури Головної геодезичної управи (див. табл. 2). Її штати мали включати вчених геодезистів, геодезистів, військових урядовців і вільнонайманих працівників. Усі вчені геодезисти й геодезисти управи становили окремий Корпус українських геодезистів. Зразком для розбудови української картографо-геодезичної служби був російський Корпус військових топографів, однак, на відміну від нього, Головна геодезична управа замислювалась як орган загальнодержавний, а не суто військовий.

Проект було передано для погодження в інші міністерства й відомства, проте з невідомих причин він так і лишився не затвердженим. Після його доопрацювання було розроблено

Статут Корпусу українських геодезистів (КУГ)<sup>5</sup>. Він загалом істотно не відрізняється від проекту Статуту Головної геодезичної управи.

Згідно зі Статутом Корпусу українських геодезистів, його центральним управлінням є Головне геодезичне управління (ГГУ). Усіма сферами геодезичної і картографічної діяльності керує начальник Корпусу українських геодезистів, він же – начальник Головного геодезичного управління. Начальник КУГ є дійсним членом Військової ради й Геодезичної ради Державного геодезичного інституту Української академії наук.

ГГУ поділяється на управління начальника КУГ і три управи: геодезичну, тріангуляційну й картографічну. Структуру Головного геодезичного управління подано в табл. 3.

Корпус українських геодезистів аналогічно Головній геодезичній управі було задумано й створено як орган загальнодержавного значення. Усі проекти робіт і розрахунки на виконання їх, як установлював Статут, розробляються начальником КУГ залежно від потреб міністерств – військового, шляхів, освіти, торгу й промисловості, внутрішніх і закордонних справ, розглядаються Геодезичною радою і затверджуються Військовою радою. Роботи фінансуються за кошторисом міністерства, що замовляє виконання їх. Одним з головних завдань КУГ є також постачання флоті морських карт згідно з планом Морського міністерства. Це не передбачалося проектом

Статуту Головної геодезичної управи. Крім того, порівняно з цим проектом зроблено деякі зміни щодо формування складу Геодезичної ради й характеристик особового складу КУГ.

На підставі Статуту КУГ було розроблено Штати ГГУ, які розглянула й схвалила Військова рада. Обидва схвалені документи було подано на затвердження до Фінансової комісії при Департаменті державної скарбниці. Засідання комісії відбулися 30 жовтня та 1 і 2 листопада 1918 р. На них Статут КУГ і Штати ГГУ затверджено, але при цьому значно скорочено кількість частин і посад основних фахівців – триангуляторів (старших, молодших, помічників), учених геодезистів (старших, молодших, помічників), геодезистів (старших, молодших, помічників), картографів (старших, молодших, помічників) і креслярів<sup>6</sup>.

У журналі № 347 цих засідань Фінансової комісії зафіксовано окрему думку начальника ГГУ, який переконував учасників обговорення, що зменшувати кількість штатних посад недоцільно<sup>7</sup>. Свою позицію генеральний хорунжий М.Медзвіцький обґрунтовував необхідністю виконати величезний обсяг картографо-геодезичних робіт. Навіть зважаючи на скрутне фінансове становище держави, начальник ГГУ вважав за потрібне мати не менш як 108 осіб фахівців-геодезистів для рекогносцирування триверстової топографічної карти на території України. Адже вихідні ма-

теріали для створення цієї карти було одержано напівінструментальним зніманням ще в 1860-х роках, а новітні знімання виконано тільки для невеликої частини України, до того ж оригінали цих матеріалів зберігаються в Петрограді і ледве чи їх звідти можна буде одержати. Іншими важливими напрямками діяльності ГГУ, як їх визначив М.Медзвіцький, є роботи з установаження державних кордонів, картографічні роботи для міністерств, закінчення укладання карти України масштабу 1:1 000 000. Начальник ГГУ просив затвердити штат Головного управління в мінімальному розмірі у складі 18 начальників частин, 25 старших і 50 молодших геодезистів.

Потребу взяти до штату більшу кількість фахівців М.Медзвіцький аргументував також з погляду складності підготовки їх у майбутньому. Адже на теренах колишньої Російської імперії всіх фахівців-геодезистів було десь близько 500 осіб, а технічна підготовка нового персоналу триває не менше ніж три роки й коштує дуже дорого. Тому Українській державі, доводив М.Медзвіцький, було б найвигідніше тепер кооптувати якомога більше підготовлених геодезистів, поки їх не запросили до себе відповідні інституції інших ново-посталих держав. Через це начальник ГГУ включив до штату приблизно таку кількість різних фахівців, яку на початок 1919 р. він зміг би зібрати в Україні. Ці доводи прийняла раніше Військова рада в присутності представника Державного контролю

і штати в складі 18 начальників частин, 36 старших і 72 молодших геодезистів було схвалено.

За короткий період своєї діяльності картографічний відділ ГГУ встиг лише перевидати в 1918 р. кілька карт, раніше вишуканих Військово-топографічним відділом російського Генерального штабу.

На основі „Специальной карты Европейской России” І.Стрельбицького у квітні–травні 1918 р. видано „Спеціальну карту України” (у тому самому масштабі – 1:420 000). Було змінено тільки назву й вихідні дані. Видання карти планувалося на 54 аркушах. Кожен аркуш мав свою нумерацію. Карта однофарбова. Порівняно з картою І.Стрельбицького на ній не зображено ні рельєфу, ні лісів. У Національній бібліотеці України ім. В.І.Вернадського зберігається 18 аркушів „Спеціальної карти України”, а також 8 аркушів з удрукованими червоною фарбою німецькими назвами географічних об’єктів (населені пункти, гідрографія). Цей варіант „Спеціальної карти України”, очевидно, видано для німецьких військ.

У двох варіантах (2 і 6 арк.) на базі „Дорожной карты Европейской России” видрукувано однофарбову „Шляхову карту України та суміжних держав” масштабу 1:1 050 000 (25 верст у дюймі). У квітні 1918 р. побачила світ „Карта України та частини суміжних держав” масштабом 1:2 520 000. „План Києва с окрестностями” (станом на 1897 р.) масштабу 1:21 000 перевидано на 6 аркушах.

Проте подальший розвиток історичних подій в Україні не дав змоги здійснити визначені 1918 року плани організаційного становлення державної картографо-геодезичної служби.

## ПРИМІТКИ

<sup>1</sup> Глушков В.В., Долгов Е.И., Шаравин А.А. Корпус военных топографов в годы Первой мировой войны. – Москва, 1999. – С. 130.

<sup>2</sup> Листування з Міністерством закордонних справ // Центральний державний архів вищих органів влади та управління України (далі – ЦДАВОУ), – Ф. 3766. – Оп. 1. – Спр. 42. – Арк. 62.

<sup>3</sup> Монкевич Б. Організація регулярної армії Української держави 1918 р. // Україна в минулому. – Київ; Львів, 1995. – Вип. VII. – С. 80, 81.

<sup>4</sup> Статут Головної Геодезичної управи // ЦДАВОУ. – Ф. 3766. – Оп. 1. – Спр. 48. – Арк. 47, 48. Див. також: Сосса Р.І. Документи про зародження державної картографо-геодезичної служби в Україні // Вісник геодезії та картографії – 2003. – №1. – С. 53–58.

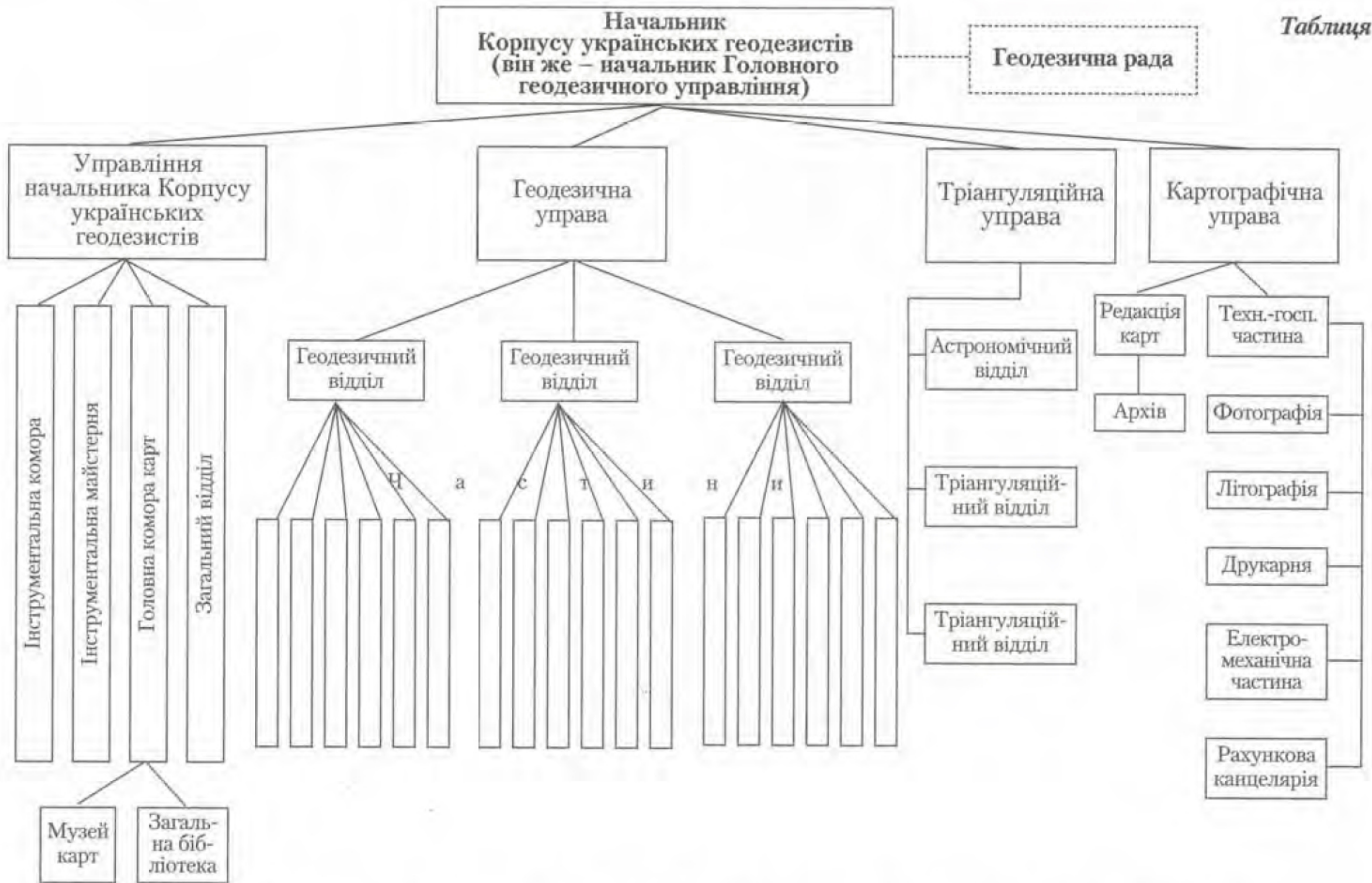
<sup>5</sup> ЦДАВОУ. – Ф. 1061. – Оп. 1. – Спр. 299 а. Див. також: Сосса Р.І. Становлення картографо-геодезичної служби в Українській Народній Республіці // Вісник геодезії та картографії. – 2003. – №2. – С. 48–50.

<sup>6</sup> ЦДАВОУ. – Ф. 1061. – Оп. 1. – Спр. 299 а.

<sup>7</sup> Там само.



Структура Головної геодезичної управи згідно з проектом її Статуту (травень 1918 р.)



*Структура Головного геодезичного управління згідно зі Статутом Корпусу українських геодезистів (листопад 1918 р.)*



# СТАТУТ ГОЛОВНОЇ ГЕОДЕЗИЧНОЇ УПРАВИ

## Розділ I

### Загальні положення

1. Головна Геодезична управа єсть інституція загально-державного значіння, підлегла Військовому Міністерству.

2. Головним завданням своїм має – постачання Армії необхідних карт по розробленому Начальником Генерального Штабу плану.

3. На чолі Головної Геодезичної управи стоїть начальник Управи, котрий безпосереднє підлягає Військовому Міністрові; в питаннях постачання Армії картами він має свій доклад у Начальника Генерального Штабу.

4. Начальник Головної Геодезичної Управи є дійсний член Військової Ради.

5. Начальник Головної Геодезичної управи по потребам інших Міністерств, які торкаються геодезичної справи, має право безпосередніх зносин з тими Міністерствами.

6. Всі проекти работ і розрахунки на їх виконання розроблюються Начальником Геодезичної Управи в залежності від потреб Міністерств – Військового, Шляхів, Освіти, Торгу й Промисловости, Внутрішніх і Закордонних справ – і затверджуються Військовою Радою.

7. На ведення технічних работ кредити одпускаються по смітам.

8. Всі кредити по Головній Геодезичній Управі асігнуються в распорядження Начальника Управи і витрачаються по прямому призначенню.

9. Рештки от кредитів, коли вони будуть, або поступають до Державної Скарбниці, або, по представленню Начальника Головної Геодезичної Управи Військовому Міністрові, залишаються Головній Геодезичній Управі на придбання струментів, приладів і матеріялів для розвитку справи.

10. На ведення спеціальних работ для інших міністерств кредити на такі работи відпускаються тими міністерствами, які в цих работах зацікавлені.

11. Всім с'йомочним і картографичним матеріялам, здобутим працею українських геодезистів, гарантується авторське право Головній Геодезичній Управі, по якому ні одна карта не може бути видана на території України без дозволу Головної Геодезичної Управи.

12. Всі прибутки от видавництва карт Головної Геодезичної Управи вносяться до Українського Банку і складають фонд Головної Геодезичної Управи.

13. Цей Фонд служить:

а) для всяких командіровок особистого складу Головної Геодезичної Управи, як за кордон, так і в межах Держави з метою удосконалення в ріжних галузях своєї спеціальності.

б) на будівлю власних будинків, коли того вимагатиме поширення справи.

в) на утворення нових відділів для розвитку справи (струментовий завод, фабрика паперу та інші.).

г) на придбання нових струментів та апаратів.

г) на призначення премій за науковій праці, за винаходи та за художні роботи по картографії.

д) на відкриття спеціальних шкіл: черчення, граверної, фотографічної і т. н.

14. Для своєчасного видання плянів і карт Головна Геодезична Управа повинна знаходитись у Києві і розташована в спеціально пристосованому казенному помешканню.

## Розділ II

### Геодезична рада при начальникові

#### Головної Геодезичної Управи

15. Геодезична Рада допомагає Начальникові Головної Геодезичної Управи в провадженню його службових функцій в слідуючих відношеннях:

а) Обміркуванню технічних питань, звязаних з діяльністю Головної Геодезичної Управи.

б) В розгляданню смітних затрат, звязаних з усякими роботами Головної Геодезичної Управи.

в) В розгляданню господарсько-адміністративних питань.

16. До компетенції Геодезичної Ради належать такі справи:

а) Розгляд питань про постановку астрономічних, тріангуляційних, нівелірних, геодезичних і картографічних работ.

б) Розв'язання питань, котрі торкаються Геодезичного фонду.

в) Розгляд питань, які торкаються змін в існуючих штатах.

г) Розгляд питань про підготовку фаховців геодезичного та картографічного діла.

г) Призначення премій з Геодезичного фонду за найкращі роботи та наукові праці.

д) Призначення грошових допомог із Геодезичного фонду.

е) Затвердження поставок і торгів на суму в межах смітного асигнування.

є) Виключення з реєстрів пропавшого і старого майна та призначення на старе майно торгів.

ж) Дозвіл видачі авансів Начальникам відділів і затвердження звітів по авансам.

з) Встановлення цін на всі видання Головної Геодезичної Управи.

17. До складу Геодезичної Ради з правом рішучого голосу входять:

а) Начальник Головної Геодезичної Управи – Голова Ради.

б) Помічник його, котрий головує при відсутности Начальника Головної Геодезичної Управи.

в) Начальники всіх відділів.

г) Головний Редактор Карт.

г) Головний Астроном.

18. З правом дорадчого голосу до Ради входять:

а) Завідуючий Головною Коморою Карт.

б) Завідуючий Господарством Картографічного та Загального відділів.

19. На засіданнях Ради обов'язково повинні бути члени з рішучим голосом, або їх заступники.

20. Всі питання вирішуються простою більшістю голосів, а при рівному числі голосів перевагу бере та половина, в якій голосує голова Ради.

21. Всі постанови Ради записуються в журнал засідань. Журнал підписується Головою Ради і всіма членами, які приймали участь у засіданні.

22. При розгляданню питань, котрі торкаються інших Міністерств, запрошуються представники зацікавлених Міністерств, з правом рішучого голосу по своїй справі.

23. Діловодом Ради є діловод Загального відділу.

### Розділ III

#### Завдання

#### Головної Геодезичної Управи

24. Ведення астрономічних, триангуляційних, геодезичних, картографічних і фотограмметричних робіт у краю.

25. Участь у вишукуваннях залізничних, шосейних та водяних шляхів.

26. Участь з технічного боку в закріпленню Державних і територіальних кордонів.

27. Участь в геологічних вишукуваннях.

28. Ведення геофізичних дослідів.

29. Ведення економічно-географічних дослідів підчас геодезичних робіт.

30. Охорона та досліджування метрологічних прототипів і служба часу.

31. Обслуговування війська з технічного боку підчас війни:

а) Постачання військовій карт.

б) Організація фотограмметричних частин при польових штабах.

в) Ведення рекогносціровок та

г) Негайне виправлення по ним, а також по повітряним розвідкам карт і т. и.

32. Видання на підставі с'йомочних і нівеліровочних матеріалів плянів і карт різних масштабів спеціального призначення.

33. Видання атласів та географічних карт для задоволення всяких культурно-просвітних, економічних, громадських і шкільних потреб Держави.

34. Друкування наказів по Головній Геодезичній Управі і спеціального Геодезичного органу.

35. Не перешкоджаючи цим головним завданням, Головна Геодезична Управа може виконувати разові роботи, як для Держави і громадських цілей, також і по замовленням приватних осіб.

### Розділ IV

#### Організація

#### Головної Геодезичної Управи

36. Головна Геодезична Управа поділяється на Центральне Управління і п'ять відділів.

37. До Центрального Управління також належать: резерв геодезистів, головна комора карт, струментові майстерні та струментова комора (склад).

38. Центральне управління складається з Начальника Головної Геодезичної Управи, його по-

мішника, старшин для доручень і діловода.

39. **Резерв геодезистів** обслуговує всі відділи, заміщає штатні посади в штабах корпусів і Армій, виконує всі випадкові роботи, які не входять в загальний плян праці Головної Геодезичної Управи.

40. **Головна комора карт** піклується про зберігання і учот карт, складає комплекти карт для військових частин і задовольняє всю Армію необхідними картами, а також потреби всіх державних інституцій – і, по можливості, потреби приватних особ. При Головній Коморі карт знаходиться музей карт і загальна бібліотека Головної Геодезичної Управи.

41. **Струментові майстерні** мають головним завданням своїм ремонтування старих, конструювання та виробництво нових астрономичних, геодезичних, картографічних струментів.

42. **Струментова Комора** хоронить, веде учот, робить замовлення і купує всі струменти для Головної Геодезичної Управи. На обов'язку струментової комори лежить своєчасний і ретельний ремонт всіх струментів і своєчасне задоволення ними всіх відділів.

43. **Тріангуляційний відділ** виробляє основи для с'йомок і картографії, себ то дає необхідні основні пункти, їх відносне положення та вишину, проекції карт, виробляє розмір пляншетів, листів карт і т. и.

44. Головним завданням своїм має – виконання астрономичних,

тригонометричних та нівелірних робот. Для польових робот відокремлюються, дивлючись по потребі, партії астрономичні, тріангуляційні, нівелірні та базисні.

45. За певність всіх польових і кабінетних математичних робот відповідальність несе Начальник Відділу.

46. Перший і Другий **Геодезичні відділи** в адміністративно-технічному відношенню поділяються на шість частин. Виконують с'йомку місцевости та рекогносціровку для виправлення карт.

47. До обов'язку Геодезичних відділів відноситься вся підготовча праця для польових робот, а також редагування всіх зроблених брульонів.

48. **Картографічний відділ** поділяється на Редакцію карт і технічно-господарську частину.

49. На обов'язку **Редакції Карт** лежить проектування, виправлення і черчення карт. При Редакції карт мається архів, в якому зберігаються оригінальні брульони, мідні гравюровані дошки, карти, атляси, книги і т. инше.

50. До **Технічно-Господарської** частини належить репродукція та друкування карт, придбання матеріялів, паперу, струментів і т. п.

51. Відповідно своїм завданням вона поділяється на: а) фотографію, б) літографію, в) друкарню, г) електро-механичну частину та г) рахункову канцелярію.

52. **Фотографія** виконує всі негативи фотографічних і фотомеха-

ничних работ Картографічного відділу, а також всі необхідні копії.

53. В **Літографії** виконується гравюровка та малювання на камені пером та олівцем, робляться переводи на камінь, коректа та виправлення переведених на камінь карт.

54. Друкарня в свою чергу поділяється на літографічну та тіпографічну групи. В Літографічній робляться одтиски з готових камнів і дошок швидко-друкуючими машинами. В тіпографії друкуються написи на карти для переводу на літографський камінь, накази по Головній геодезичній Управі, бланки, плакати, книги, каталоги тригонометричних і нівелірних точок, астрономічні альманахи і т. и.

55. При друкарні знаходиться склад паперу, фарб і т. и., а також шліфувальна, оправна та теслярна майстерні.

56. В **Електро-механичній** частині з'осереджено догляд за всіма моторами, мається токарно-слюсарна майстерня та кузня, в якій ремонтуються і робляться різні частини для машин.

57. **Рахункова канцелярія** завідує економічною частиною та діловодством Картографічного відділу.

58. В найближчому будочому при Картографічному відділі необхідно утворити частини: геліогравюрну з гальванопластикою, мідно-гравюрну, фотоцінкографічну та хромолітографічну.

59. **Загальний відділ** поділяється на канцелярію, господарську, скар-

бівничу та бухгалтерську частини. Кожна частина веде працю свою відповідно своїм завданням та на звиську.

60. На обов'язку Загального відділу лежить також ведення формулярів, службових персональних списків особистого складу всієї Головної Геодезичної Управи.

## Розділ V

### Особистий склад

#### Головної Геодезичної Управи

61. Штати Головної Геодезичної Управи заміщають: а) учені геодезисти, б) геодезисти, в) військові урядовці та г) вільно найняті.

62. Всі Учені Геодезисти та Геодезисти Головної Геодезичної Управи складають окремий Корпус Українських Геодезистів.

63. Отаман Корпусу Українських Геодезистів, він же Начальник Головної Геодезичної Управи, як особа, котра повинна керувати всіма галузями діяльності Геодезистів, вибирається з Учених Геодезистів, призначається Військовим Міністром і користується правами Отамана Корпусу.

64. Для комплектування Корпусу Українських Геодезистів в найближчому часі потрібно утворення Геодезичного Інституту – вищої військової спеціальної школи, котра складатиметься з трьох курсів юнкерських і трьох академічних для старшин.

65. Всякий Геодезист, котрий має закінчену вищу математичну освіту й необхідну практику в робленню та веденню астрономічних, тріангуляцій-

них або картографічних работ, коли він представить наукову працю (дісертацію) по геодезії, астрономії або картографії, може одержати від загального зібрання Учених Геодезистів і професорів астрономії та геодезії Університету звання Ученого геодезиста і отримує право носити учений знак, що ї оголошується в наказі по Корпусу Українських Геодезистів.

66. Старшини Корпусу Військових Топографів, які одержали спеціальну вищу геодезичну освіту, при переводі на службу в Головну Геодезичну Управу приймають звання – Ученого геодезиста.

67. Всякий старшина Корпусу військових топографів, котрий скінчив повний курс Військово-Топографічного Училища, а також межовий інженер, котрий пройшов при йому спеціальні курси, при призначенні на штатну посаду Головної Геодезичної Управи приймає звання геодезиста, всі ж інші зачисляються до резерву і призначаються на геодезичні та картографічні роботи і можуть бути призначені на штатні посади Головної Геодезичної Управи, коли матимуть добрі атестації в знанні діла та уважного відношення до його.

68. Всі штатні служаці Головної Геодезичної Управи одержують законом встановлену пенсію.

69. Кожний служащий Головної Геодезичної Управи має право, коли це не буде шкодить справі, місячного відпуску що-року, або 2-місячного через два роки з збереженням свого утримання.

70. Хворі геодезисти 2 місяці зберігають своє утримання. Коли за два місяці не видужають – ще два місяці одержують утримання геодезистів резерву, після чого їх зовсім звільняють від служби.

71. Матеріальне забезпечення геодезистів і служащих Головної Геодезичної Управи ведеться по встановленому штату.

72. Кожний геодезист в нагальних випадках може дістати грошову допомогу з Геодезичного фонду по постанові Геодезичної Ради.

73. Геодезисти, коли вони працюватимуть з робітниками по вільному найму, повинні пильнувати економії коштів на їх наймання.

74. Геодезист, який піймається в нечеснім відношенню до справи, перероблює роботу на свій власний кошт, себто за час виправлення роботи не отримує ні призначених по сміті грошей, ні на наймання робітників і переводиться до резерву геодезистів, а як і там буде непоправний – звільняється від служби в Головній Геодезичній Управі зовсім.

Начальник Головної  
Геодезичної Управи,  
Учений Геодезист,  
Генерального Штабу  
**ОТАМАН МЕДЗВІЦЬКИЙ**

Редактор Карт  
Геодезист **ОСАУЛ КАЛГАН**

20 травня 1918 року  
м. Київ