

РОЗДІЛ 1. АРХЕОЛОГІЯ, ІСТОРІЯ ТА МУЗЕЙНА СПРАВА

УДК 902.2/3:502.8:908(477.41)

*Сергій Павленко, Артем Борисов, Андрій Сорокун
(Київ)*

ДОСЛІДЖЕННЯ В ІСТОРИЧНІЙ ЧАСТИНІ СМТ НАРОДИЧІ

Містечко Народичі згадується вже на початку XVI ст. як центр окремої волості, що впродовж Середньовіччя належала шляхетським родинам Єльців, Потоцьких герба Любич та Пави. Замок у Народичах відомий з початку XVII ст. Перші археологічні дослідження містечка провів І. Ф. Левицький у 1925–1926 рр. Він обстежив та описав залишки трьох укріплень у центрі Народич, прилегле неукріплене поселення та курганний могильник, але матеріали робіт лишилися неопублікованими.

Новітні дослідження містечка були розпочаті у 2013 р.: в ході розвідок Східно-Волинської експедиції локалізовані місцезнаходження давніх укріплень, з'ясована історична топографія селища, знайдені численні керамічні матеріали давньоруського періоду, післямонгольської доби, Середньовіччя та Нового часу. Влітку 2020 р. проведені стаціонарні роботи на площі укріплень. У результаті з'ясовані потужність та ступінь збереженості культурних нашарувань, зафіксовані рештки археологічних об'єктів, підтверджені припущення про заселення центральної частини Народич уже в давньоруську добу, отримані дані про майже безперервний розвиток містечка впродовж усього Середньовіччя, визначені перспективні ділянки для подальших археологічних досліджень.

Ключові слова: Народичі, давньоруський час, Середньовіччя, фортифікація, укріплення, городище, замок, культурний шар, лісохімічне виробництво, жаровня.

Упродовж серпня 2020 р. Народицький загін експедиції Державного підприємства «Науково-дослідний центр «Охоронна археологічна служба України» Інституту археології НАН України здійснив наукові археологічні дослідження в історичній частині смт Народичі. Роботи проводилися на замовлення Відділу культури Народицької селищної ради Житомирської області.

Історичні відомості. Спеціальні архівні та історіографічні пошуки [15, с. 42–45] засвідчують, що Народичі вперше згадуються в описі Овруцького замку 1545 (1552) р. як село, що належало зем'янину київському Федору Єльцю [1, с. 47]. Не виключено, що невелике поселення, яке належало Софії Київській, існувало тут уже на початку XVI ст., а, можливо, й раніше. Упродовж середини XVI – початку XVII ст. Народичі з волостю належали родині Єльців. У документі 1618 р. Народичі вперше згадані як містечко [17, с. 284; 18, с. 321]. У першій половині XVII ст. містечко і волость переходять у власність до роду Потоцьких герба Любич. Із цього часу документами засвідчується поділ народицьких маєтностей, як міста так і волості, на дві частки – Старі та Нові Народичі. Імовірно, що саме після переходу Народичів у власність до Потоцьких у містечку будується замок (або поновлюються старі укріплення), оскільки саме з тих пір він починає фігурувати в актових документах [2, с. 155]. У першій половині XVIII ст. обидві частини Народичів згадуються як володіння житомирського підчашого і овруцького підстарости Михайла Павші, нащадки якого, вірогідно, і залишалися власниками маєтностей до експропріації їх на користь Російської імперії у 1794 р. З утворенням Волинської губернії Народичі стають центром волості в складі Овруцького повіту (до 1923 р.) [15, с. 42–45].

Історія археологічних досліджень Народичів. Аналіз загальної системи давньоруського заселення Овруцької волості, проведений А. П. Томашевським, показав велику ймовірність існування в місці злиття річок Ужа та Жерева, де розміщується сучасне селище, укріпленого пункту давньоруського часу. Проте в жодному відомому нам реєстрі давньоруських городищ чи середньовічних замків Народичі не фігурують. До того ж питання

спеціального пошуку залишків середньовічних укріплень на теренах селища ніколи не ставилося і не перевірялося практично.

Дослідження І. Ф. Левицького. Упродовж 1925–1927 рр. археологічні обстеження території сучасної Народиччини провів Іван Федорович Левицький. Дослідник народився в Народичах, у сім'ї приходського священника Свято-Преображенської церкви Федора Левицького, добре знав топографію та топоніміку селища, очевидно, був обізнаний із місцевою історією та народними переказами. З квітня 1924 р. І. Ф. Левицький працював у Волинському науково-дослідному музеї в Житомирі: уповноваженим з охорони пам'яток Житомирської округи, помічником завідуючого археологічного відділу та завідуючим кабінетом антропології [8, арк. 5 зв.; 9, с. 189].

Його роботи стали першими, і до цього часу єдиними, археологічними дослідженнями території Народичів та найближчої округи селища. У звіті про археологічні дослідження 1925 р., на який довгий час не звертали увагу дослідники, І. Ф. Левицький описує три укріплення в центральній частині селища, що займали три суміжних, розчленованих ярами, підвищення берегової тераси в місці злиття рр. Жерев та Уж (рис. 1: 1–2). Ці укріплення дослідник вважав окремими складовими єдиного городища, що функціонувало від неолітичних часів і до кінця литовсько-польської доби [4, арк. 10].

Окрім досліджень залишків укріплень вірогідного давньоруського городища та середньовічного замку, неукріпленого посаду та курганного могильника в історичній частині містечка Народичі І. Ф. Левицький виявив та дослідив 13 різночасових поселенських пам'яток, з яких найбільш відомим є багатощарове поселення в урочищі Піщане [7], 26 курганних груп у межиріччі Ужа й Жерева та їх допливів, в околицях Сільця та Народичів, провів розвідки поблизу сіл Ліплянщина, В'язівка, Болотниця, Розсохи, Селець, Ст. Шарне, Лозниця, хуторів Булев, Россоховського, Уманці та інших населених пунктів Народиччини [3; 4; 5; 6].

Дослідження 2013 р. Впродовж 2011–2013 рр. на території Народицького району за програмою «Зводу пам'яток історії та культури України по Житомирській області» працювала Східно-Волинська експедиція ІА НАН України під керівництвом С. В. Павленка та А. П. Томашевського. Розвідкові дослідження експедиції були спрямовані на пошук нових та перевірку даних про вже відомі археологічні пам'ятки цього регіону [10, с. 123; 11, с. 160; 12, с. 226]. У результаті проведених робіт на теренах району відкрито й обстежено біля 30 різночасових пам'яток.

Окрему і спеціальну увагу було приділено дослідженням центральної історичної частини смт. Народичі. Зокрема, восени 2013 р. проведено суцільне кількаразове (посадибне) обстеження підвищення берегової тераси (Уж-Жерев) та її схилів в історичному центрі сучасного селища. Встановлено, що історична частина Народичів зазнала значних перетворень упродовж ХХ ст. й залишки укріплень (ровів, валів і кам'яних кладок, згаданих І. Ф. Левицьким) фактично не збереглися. Суміщення різночасових карт й окомірною плану центральної частини селища, складеного І. Ф. Левицьким, дало можливість з'ясувати історичну топографію селища й визначити місцерозташування укріплень (рис. 2; 3; 4).

Серед потужного масиву пізньосередньовічних матеріалів, на кількох садибах (рис. 2: 4) вперше виявлені та документовано зафіксовані матеріали давньоруського часу (ХІІ–ХІІІ ст.) і післямонгольської доби (другої половини ХІІІ – початку ХІV ст.). Практично на всій обстеженій ділянці центральної частини селища, як на місці укріплень, так і на площі суміжної селищної забудови, фіксувалося потужне середньовічне заселення – численні керамічні матеріали ХVІІ–ХІХ ст. Знахідки крем'яних артефактів та типової ліпної кераміки свідчать, що територія історичних Народичів була освоєна і в добу неоліту – бронзи. У підсумку експедиція одержала досить переконливі свідчення існування на місці сучасного селища в давньоруський час населеного пункту, не виключено – фортифікованого, а в добу середньовіччя – адміністративного, військового, господарського, торговельного та культурного центру (замку) [10, с. 123–124; 14, с. 500–501; 15, с. 41–52].

Дослідження 2020 р. Роботи передбачали здійснення двох основних завдань: а) за допомогою шурфування (шурфи площею 2×2 м) на ділянці трьох укріплень, зафіксованих І. Ф. Левицьким на початку ХХ ст., в історичній частині селища, з'ясувати потужність та ступінь збереженості культурного шару на території укріплень, визначити культурно-хронологічну стратиграфію пам'яток, встановити наявність збережених археологічних об'єктів, сформуванати колекцію археологічних артефактів, оцінити можливості й умови подальших археологічних досліджень укріплень; б) провести розвідку території центральної частини селища Народичі для визначення історичної території і кордонів розповсюдження давньоруського та середньовічного культурного шару давнього укріпленого населеного пункту, його площі й потужності.

Східне укріплення (рис. 2: 1; 3: 1; 4: 1), за нашим припущенням, є залишками замку, збудованого в 30–40-их рр. XVII ст., після переходу містечка у повну власність Флоріана Потоцького [15, с. 43].

Укріплення, відповідно до опису та креслення І. Ф. Левицького [4, арк. 10, план-схема між арк. 11–12], займало овальну в плані ділянку тераси лівого берегу р. Уж, із розмірами внутрішнього майданчика приблизно 90×60 м. Із заходу цей останець вимежувався яром, що стрімко спускався до місця впадіння р. Жерева в Уж і відділяв східне укріплення від центрального (по ньому проходить сучасна вулиця Пирогова), зі сходу – більш пологою, нині майже спланованою, балкою, а з півдня – «косо обрізаними» схилами берегової тераси (рис. 1:1; 2:1). Залишки оборонного валу фіксувалися із півдня, по краю тераси, та в північно-східній частині майданчика. Саме в цьому місці вал мав найкращу збереженість: за планом висота насипу сягала до 3 м, а ширина – біля 8–10 м. В основі земляного валу дослідник фіксував наявність кам'яної кладки, значну частину якої селяни розібрали на фундаменти й під пороги будівель та для надмогильних знаків. Рів із напільної сторони в описі не згаданий. Із південного заходу, півдня та південного сходу, по краю тераси, розташовувалися три заокруглені виступи з радіусом від 4,5 (центрального) до 6–7 м («кутові»), цілком можливо – залишки бастей-ронделів. У південно-західній частині майданчика на той час містилися руїни (фундаменти?) «палацу» (панського будинку?) у формі прямокутника, розмірами 38×21 м (рис. 1:1; 2:1). Можливо, що палац був побудований Павшами, а зруйнований під час пожежі 1853 р.

На користь здогаду, що саме східне укріплення є місцем розташування замку XVI–XVIII ст., вказують конструктивні елементи фортифікації (виступи-бастей, використання каменю в основі земляних укріплень) та розміщення маєтку власників містечка. Підтверджує припущення і ремарка І. Ф. Левицького, якому були добре знайомі місцеві перекази, що «від часу літовсько-польського панування до року 1853 осередком внутрішнього життя місцевих володарів являлася саме ця, східня частина городища» [4, арк. 10].

Принаймні з 20-их рр. минулого століття і до сьогодні ділянку східного укріплення займає садиба Народичської лікарні. За цей час територія садиби зазнала значних неодноразових перепланувань. На сьогодні майже весь останець, що підвищується над заплавою р. Уж приблизно на 10 м, зайнятий корпусами лікувального закладу: у північній частині містяться багатопверхові будівлі, зведені у 1970-их рр., у західній – приміщення старого пологового відділення 1950-их рр., у південно-західній – корпус інфекційного відділення, у південно-східній – господарче приміщення (рис. 3). Практично вся вільна від забудови територія заасфальтована, або по ній проведені різночасові, різноманітні та досить потужні комунікації (водопровід, каналізація, опалення і т. п.). Доступними для шурфування лишалися задернований край тераси та кілька ділянок із клумбами між будівлями. Фрагменти валів, згаданих І. Ф. Левицьким, не збереглися. Південна тераса майданчика спланована, але в південно-західному куті зберігся невеликий виступ – залишки бастей, на місці південно-східної бастей нині облаштовано інженерний колектор.

Шурф № 1, розміром 2×2 м, закладений у південно-західній частині майданчика, на клумбі між асфальтованою дорогою внутрішнього двору садиби лікарні та приміщенням інфекційного корпусу (рис. 3: 6). Ця будівля, за розповідями місцевих мешканців, зведена ще

в 30-их рр. ХХ ст. Тому виникло припущення (яке не підтвердилося), що під час її будівництва використали наявні на той час фундаменти «палацу». Під час вибору місця розташування шурфу ми намагалися розмістити його на доступній відкритій площі, уникали ділянок на краю тераси, які у давні часи могли бути зайняті укріпленнями, та старалися не потрапити по простору в середині фундаментів «палацу».

Шурф доведений до глибини 2,44 м від сучасної денної поверхні (рис. 5). Відразу під дерновим шаром траплялися матеріали кінця ХІХ – першої половини ХХ ст., а саме скляні слоїки від ліків, закрутки із фольги від скляних пляшок, залізні шайби і гайки, цвяхи тощо. Але разом із ними також знайдені верхні профільовані частини горщиків кінця ХІ–ХІІ (рис. 7: 3) та ХVІІ–ХVІІІ ст. (рис. 8: 9, 13–14, 17, 19, 35). Сліди перебудови чи ремонту корпусів лікарні у вигляді великої кількості фрагментів червоної цегли фіксувалися з позначки 0,25 см й до глибини 0,4 м. У цьому шарі також зустрічалася переважно кераміка ХVІІ–ХVІІІ ст. (рис. 8: 8, 10, 20, 26, 27, 29), але трапився й фрагмент вінця горщика ХV–ХVІ ст. (рис. 7: 10). Подібний прошарок із уламками цегли зафіксований і на глибині 0,7–0,8 см. Із позначки 0,4 м у мішаних прошарках ґрунту траплялися численні знахідки кераміки ХVІІ–ХVІІІ ст. (рис. 8: 2, 4–7, 11–12, 15, 18, 21–25, 28, 30–31, 36–37) та поодинокі фрагменти стінок і вінець горщиків більш ранніх хронологічних періодів – Х (рис. 7: 2) та ХV–ХVІ ст. (?) (рис. 7: 7–8, 11). У горішній частині заповнення шурфу окрім вінця і стінок гончарного посуду знайдені уламки кременю, фрагменти патинованого скла, дрібні уламки кахель, шматки пірофілітового сланцю, рушничний кремень, металева куля, кілька дрібних металургійних шлаків.

На глибині 1,3 м у північній частині шурфу зафіксований супіщаний материк білого кольору. З цієї ж глибини у південній частині спостерігалася гумусоване заповнення світло-сірого кольору із дрібними вугликами. Між материком і плямою заповнення пролягала траншея, завширшки до 40 см. Причому заповнення траншеї було не однорідне: у східній частині – твердий суглинок коричнево-рудого кольору, у західній – спресований глинистий ґрунт світло-сірого кольору. Фактично, така ситуація спостерігалася до контрольної глибини шурфу 2,44 м (рис. 5). Під час вибірки заповнення цієї траншеї не трапилося жодного артефакту. У світло-сірому заповненні південної частини шурфу знайдені поодинокі дрібні стінки керамічних горщиків, причому їх кількість значно поступалася знахідкам із горішніх мішаних шарів. Зауважимо, що серед них практично не зустрічалися матеріали ранньомодерного та нового часу. Із прокопки південної частини шурфу на рівні 1,4–2,2 м походять фрагмент ліпної стінки, вірогідно раннього залізного віку, гончарні вінця кінця ІХ–Х (рис. 7: 1), ХІІ–ХІІІ ст. (рис. 7: 4–5) та покришка ХV–ХVІ ст. (рис. 7: 12).

На глибині 2,3 м у південній частині шурфу залягав чорний гумусований прошарок, завтовшки 3–4 см, у якому знайдені фрагменти полив'яних мисок (рис. 8: 1, 3) та покришок (рис. 8: 32–33) ХVІІ–ХVІІІ ст. Під ним фіксувався прошарок білого піску товщиною до 4 см, під яким знову йшов чорний гумусований шар потужністю 3–4 см. У цих прошарках у південно-східному куті шурфу знайдений розвал (рис. 6) із фрагментів полив'яної кераміки (з яких вдалося склеїти дві мисочки (рис. 9), що датуються кінцем ХVІ–ХVІІ ст.), денця полив'яного кухля ХVІІ ст. (рис. 8: 38), стінок і верхньої частини скляного штофа. Нижче, на рівні яскраво-коричневого твердого суглинку зафіксовані дві стовбові ями (рис. 5), у заповненні яких знайдені стінки горщиків доби пізнього середньовіччя. У викиді ґрунту із шурфу знайдений фрагмент вінця горщика, який можна датувати ХІІІ – початком ХІV ст. (рис. 7:6).

Вірогідно, що шурфом досліджено частину фундаменту (відображенням якого є траншея, засипана суглинком різного складу й консистенції) та підвалу чи / або погребу середньовічного «палацу» Потоцьких-Павш (гумусоване заповнення в південній частині шурфу), фундаменти якого ще в середині 20-их рр. ХХ ст. спостерігав І. Ф. Левицький. Певним підтвердженням цього є факт знахідок у заповненні «погребу палацу» досить численної кількості фрагментів кахель, щоправда, дуже дрібних розмірів, та кількох дрібних фрагментів штукатурки.

У засипці «погребу палацу» знайдені кілька фрагментів вінець та стінок гончарної кераміки давньоруського часу (рис. 7: 1, 4–5). Також у східній стінці шурфу вчиталася слабогумусована яма, завширшки до 40 см, що впущена в материк із позначки – 1,3 м і заглиблена на 60 м. Заповнення ями сірого кольору, слабо насичене знахідками – трапились лише три стінки, одна з яких із характерним лінійним орнаментом (рис. 7: 13), що можуть бути датовані у межах давньоруського часу. Під час прокопки шурфу знайдені керамічні матеріали XIII – початку XIV, XV–XVI, XVII–XVIII ст. Отже, можна припустити, що майданчик східного укріплення був заселений ще в княжу добу й життя на ньому не припинялося впродовж всього середньовіччя.

Центральне укріплення (рис. 2: 1; 3: 1; 4: 2) займало ділянку берегової тераси, що підвищувалася над рівнем заплави Жерева-Ужа на 12–13,5 м, обмежену із заходу та сходу двома ярами, що перерізали ділянку плато в меридіональному напрямку. Ложем яру між центральним та західним укріпленням, ширина якого становила біля 5 м, на думку І. Ф. Левицького, був облаштований основний в'їзд до городищ / замчищ із боку заплави. Дослідник наводить свідчення, що шлях «за річку» до 50-их рр. XIX ст. проходив саме цим яром і далі вів до дерев'яного мосту через р. Уж, потім – до греблі на р. Гнилуші, виходячи на «Старий городищенський шлях» біля «Стражи» (сторожки лісників) і далі вів до с. Лозниці. Цей шлях показаний на військово-топографічній мапі Російської імперії (масштаб 1:126000, лист XXI-7).

Внутрішній майданчик укріплення неправильної овальної в плані форми, розмірами 100×32 м, мав невелике підвищення до центру. З напільної сторони фіксувалися залишки валу, особливо помітного з північно-східного боку. Ширина насипу становила від 8 до 11–12 м, висота – до 3 м (за планом та перекроями І. Ф. Левицького). З півдня схили тераси були ескарповані: фіксувалися дві берми, відділені одна від одної ескарпами, заввишки 1,5–3 м. Ширина верхньої берми – 3,5 м, нижньої – 7,8 м (на плані показано фрагмент ще одної берми в півніжній тераси). По краю берм дослідником зафіксовані залишки насипів (валів) у висоту до 0,7 м. Такий же насип, завширшки до 3 м (за перекроєм), фіксувався й по південному краю площадки городища (рис. 1:1). У південно-східній частині майданчика в підшві спланованого валу І. Ф. Левицький спостерігав рештки кладки, викладеної з великих брил граніту в один ряд. Площу укріплення на той час займали садиби громадянина О. Зворкіна, Римо-Католицького костелу Св. Теклі та ветеринарної амбулаторії (перелічені із заходу на схід). У західній частині майданчика розташовувалися залишки цвинтаря старої Преображенської церкви, на фундаментах якої після пожежі містечка 1853 р. побудували дзвіницю костелу. У південно-східній частині ділянки, біля будинку ветлікарні, розміщувалися рештки цегляних фундаментів від будівель, що належали костелу кінця XVIII – I половини XIX ст. (рис. 1:1; 3) [4, арк. 9–10, креслення між арк. 11–12].

Територія центрального укріплення також зазнала сильних перепланувань. Нині східну частину майданчика займає багатопверхова будівля Народицької районної поліклініки. Напівзруйнована споруда не використовується із часу аварії на ЧАЕС. Ділянка навколо будівлі занедбана, частково заасфальтована, частково засипана щебнем, містить велику кількість сучасного будівельного сміття. Центральну ділянку майданчика займає садиба селищного комунального господарства. Між поліклінікою та комунгоспом розміщуються будівля колишньої бані та покинуте приватне дворище. Західну ділянку укріплення займають дві приватні садиби (рис. 3). Фрагменти валів з напільної частини та по південному краю тераси не збереглися. Ескарповані південні схили із південного заходу та південного сходу зайняті дворищами, в центрі – поросли чагарниками. По краю майданчика, у місці залому тераси та у верхній частині схилів фіксується побутове та будівельне сміття (напевно зсунуте на край тераси під час перепланувань). Устя яру між західним і центральним укріпленням також зайняте під садиби, а його верхів'я засаджене деревами та чагарями. По східному яру прокладена сучасна вулиця Пирогова (рис. 3).

Оскільки східна ділянка центрального укріплення сильно перепланована під час спорудження будівлі поліклініки, а городи приватних садиб у західній частині майданчика на

момент проведення дослідження ще не були звільнені від насаджень городини, для шурфування обрали ділянку комунгоспу. Шурф № 2 закладений у південній частині садиби, за 8–10 м від господарчих споруд середини ХХ ст., що розташовуються на краю тераси плато (рис. 3: 6). Шурф розміщений на вільній, візуально не спланованій ділянці, дещо понижений щодо основного майданчика садиби комунгоспу.

Уже під час вибірки першого штика ґрунту, на позначці 20 см під дерном, залягав суцільний шар цегли й супіщано-щебеневої підсипки та побутовим сміттям кінця ХХ ст. (рис. 10). Цей шар, потужність якого складала від 0,5 до 0,7 м, пробраний за допомогою екскаватора, люб'язно наданою директором комунгоспу. Як виявилось, він утворився вже після аварії на ЧАЕС – із цегли покинутих й зруйнованих будівель складала спеціальну відмостку для техніки.

Шурф, розмірами 2,5×1,7 м, орієнтований довгою віссю по лінії захід – схід, доведений до глибини 2,44 м від рівня сучасної денної поверхні. Шурф на всій своїй глибині містив перевідкладені й перемішані нашарування (рис. 10–11). Стратиграфія стінок шурфу складна, являла собою чергування світло-сірих, білих супіщаних та чорних гумусованих прошарків різної потужності й конфігурації, різних відтінків та консистенції, серед яких траплялися лінзи жовто-рудого та блідо-зелено-блакитного в'язкого глеїстого суглинків. Усі прошарки містили різноманітний мішаний матеріал – переважно фрагменти кераміки XVII–XVIII ст. (рис. 13–15). Потрібно відзначити досить велику кількість кісток великої рогатої худоби майже на рівні всіх горизонтів. На глибині 1,6 м у південно-західному куті шурфу, в плямі гумусованого ґрунту, знайдений великий фрагмент гарно орнаментованого штампом вінця горщика (рис. 12; 14: 1). Практично на цьому ж рівні у центральній частині шурфу трапилася ціла, дещо кородована голка, а також невеличка підковка для взуття та фрагмент скляної віконниці. З поміж матеріалів також зустрічалися поодинокі фрагменти стінок гончарної кераміки давньоруського часу.

На рівні материка, на позначці 2,35 м, у південній частині шурфу зафіксована яма (№ 1), що заглиблювалася на 30 см і входила у південну стінку. Видима довжина ями, із заходу на схід – 2,15 м, при зафіксованій ширині 30 см. Заповнення ями мішане, глеїсте, сіро-коричнево-жовтого кольору, не містило будь-яких знахідок (рис. 10). На цьому ж рівні у східній стінці фіксувалася яма (№ 2) діаметром до 40 см (у площу шурфу потрапила практично її половина). Вдалося вибрати яму на глибину до 50 см (рис. 11). Заповнення ями чорне, гумусоване, містило тільки кілька фрагментів стінок горщиків XVII–XVIII ст. Ще одна яма (№ 3) за формою і розмірами подібна до ями № 2, а за складом заповнення – до ями № 1 зафіксована на рівні материка в північній стінці шурфу.

Матеріали, знайдені під час прокопки шурфу, також мали мішаний характер і не утворювали однорідних шарів. Так, з глибини 1 м почали траплятися фрагменти кераміки XVII–XVIII ст. (рис. 13: 17, 21; 14: 2). Нижче, на позначці 1,25 м поряд із подібною керамікою (рис. 13: 12, 15, 27–28, 30, 32, 36; 14: 3) знайдені й матеріали давньоруського часу (рис. 13: 2, 4–5) та XVI ст. (рис. 13: 9). До глибини 1,8 м разом із фрагментами гончарних горщиків XVII–XVIII ст. (рис. 13: 10–11, 13, 16, 18–26, 29, 35; 14: 1, 4) знайдені уламки кераміки давньоруського часу X? (рис. 13: 1) і XII–XIII ст. (рис. 13: 3) та литовсько-польської доби XV–XVI ст. (рис. 13: 8), а також кілька фрагментів ліпних стінок із слюдою та жорствою у тісті. Подібні знахідки фіксувалися і в нижніх горизонтах: фрагменти горщиків давньоруського часу (рис. 13: 6–7) та посуду XVII–XVIII ст. (рис. 13: 14, 31, 33–34; 14: 5–13; 15). Матеріали раннього модерного часу численно переважають у шурфі, досліджені шари відкладалися саме в цей період. Припустимо, що саме господарською діяльністю XVII–XVIII ст. зруйновані культурні нашарування більш ранніх епох, артефакти з яких й відклалися поряд з знахідками XVII–XVIII ст. Не виключено, що шурф потрапив у частину якогось великого об'єкту (котловану споруди чи вигрібної ями), що поступово заповнювався впродовж усього XVIII ст.

Західне укріплення (рис. 2: 1; 3: 1; 4: 3) займало ділянку підовальної форми, розмірами 57×50 м. Зі сходу майданчик обмежувався яром, із півдня – крутими ескарпованими на 4–5 м схилами плато, із півночі та заходу видимі природні перешкоди відсутні. По краю тераси

І. Ф. Левицьким зафіксовані збережені ділянки частково спланованого валу, який в певних місцях досягав висоти 2,5 м. На плані дослідника в південно-східній частині позначений округлий виступ (залишки бастей), діаметром біля 6 м. Залишки фортифікації (валу й рову) з напільної сторони не фіксувалися (рис. 1: 1). Територію укріплення в середині 20-их рр. ХХ ст. займали садиби Райсельбудинка (селище стало районним центром у березні 1923 р.) та громадян Лисаковського й О. Благовіщенської. На північ від майданчика знаходилися рештки фундаменту православної Миколаївської церкви, що була знищена пожежею у 1853 р. Правдоподібно саме тому, ця частина Народичів мала власну назву «Церковище». У південній частині ділянки містилися камені, що, на думку І. Ф. Левицького, походили зі зруйнованих валів. Каміння маркували поховання прицерковного цвинтаря, оскільки на той час надмогильні насипи вже не виділялися на поверхні [4, арк. 9, план-схема між арк. 11–12].

Нині ця територія зайнята житловою забудовою, на ній розміщуються приватні дворища та садиба колишнього краєзнавчого музею, яку зараз орендує Заповідник «Древлянський» для облаштування власного музею. Візуально майданчик західного укріплення практично не виділяється: зі сходу він обмежений яром, із заходу – вулицею Першого Травня. Ескарповані південні схили також забудовані: вірогідно, по нижній бермі, позначеній на плані, проходить сучасний провулок Першого Травня. Центральна частина ділянки вільна від забудови й відведена під присадибні городи (рис. 3; 4: 3).

Шурф № 3 закладений у південно-східному куті майданчика укріплення, на ділянці садиби по вул. Замковій 127, не зайнятій під городи, на південний схід від будівлі музею (рис. 3: 6). Шурф, розміром 2×2 м, орієнтований стінками за сторонами світу. Після роздернування в його південно-східному куті знайдено розвал порцелянового посуду 70–80-их рр. ХХ ст. На глибині біля 0,4 м у центральній частині шурфу зафіксована сміттєва яма, у якій знайдений кістяк собаки, фрагменти склянок із гранованими ребрами, денця пляшок, фрагмент залізної вази. Вірогідно, сміттєва яма датується періодом 50-их рр. ХХ ст.

З глибини 0,5–0,6 м по всій площі шурфу почали траплятися окремі фрагменти людських кістяків (поодинокі кістки, осібні черепи) поряд із якими лежали залізні цвяхи і фрагменти зтілого дерева. Скелети переважно лежали не в анатомічному порядку, у декілька рядів один над одним, окремі кістки були перемішані, траплялися або довгі кістки ніг, або довгі кістки рук чи ребра, окремі кістки тазу чи окремі черепи (рис. 16: I). Загалом, в площі шурфу нарахували фрагменти скелетів 10 окремих осіб. Тільки в трьох випадках фіксувалися нечіткі контури могильної ями, але навіть ці кістяки були неповні. Усі поховані орієнтовані головою на захід чи північний захід. Поряд із кістяками не знайдено супроводжуючого поховального інвентаря. Біля одного із похованих трапилася підковка від взуття, а поруч з самотнім черепом вдалося зафіксувати монету – «боратинку» (солід Речі Посполитої, карбувалися впродовж 1659–1668 рр. за правління Яна II Казимира). Аверс та реверс монети дуже затерті, вгадуються тільки деякі латинські літери. Визначити, чи належить монета до поховання, чи відклалася у культурному шарі в інший спосіб, неможливо. Усі досліджені кістяки чи їх фрагменти після завершення робіт, консультації з антропологами ІА НАН України та за домовленістю і благословенням отця Володимира Петрука були перепховані на місці.

Як зазначалося, в напільній частині майданчика західного укріплення упродовж першої половини ХІХ ст. розміщувалася Свято-Миколаївська церква. Напевно, що знайдені нами кістяки є похованнями прицерковного цвинтаря. Цілком імовірно, що під кладовище була зайнята вся ділянка укріплення. Очевидно, що цвинтар перестав діяти після великої пожежі 1853 р., через яку все містечко зазнало значного перепланування. Питання часу облаштування цвинтаря на місці укріплення залишається відкритим, і потребує вивчення архівних документів, що стосуються Народичів. Така скупченість кістяків на досить невеликій площі, їх залягання в декілька рядів свідчить про досить значний час функціонування цього кладовища.

З глибини біля 0,4 м у південній частині шурфу почали траплятися фрагменти бортиків жаровні, частини запеченої глини чи піску. На рівні материка (білий супісок), який лежав на відмітці 1 м від сучасної поверхні, були зафіксовані залишки об'єкту (рис. 16: II). Споруда

тільки частково потрапила в межі шурфу, більша її частина залишилася поза розкритою площею. До того ж майже по центру об'єкт був пошкоджений пізнім похованням. Об'єкт був досліджений підбоек (рис. 16: III). Споруда являла собою конічну яму, діаметром 1 м, заглиблену в материк на 40 см. В її центрі перебувала яма циліндричної форми, діаметром біля 30 см, заглиблена ще на 50 см в материк. Внутрішні стінки верхньої частини об'єкту досить тверді, пропечені, але не прокалені. Два досить масивні фрагменти жорен перекривали нижню циліндричну яму, консервуючи її у такий спосіб. Із нижньої частини об'єкту були взяті проби ґрунту. На жаль, заповнення об'єкту не містило датуючих фрагментів кераміки: знайдена лише стінка горщика давньоруського часу під уламками жорен у горішній частині циліндричної ями.

Внутрішній простір об'єкту, переважно верхньої конічної частини, був заповнений фрагментами глиняної жаровні (рис. 17; 18), уламками жорен із пірофілітового сланцю, дресвованим перепаленим камінням. Також у заповненні об'єкту знайдені й залишки іншого глиняного виробу. Вони відрізняються від фрагментів жаровні за складом тіста, його щільністю і випалом, масою. Можливо, це уламки верхньої частини пічки.

Досліджений об'єкт, за відомими аналогіями, нагадує виробничу споруду лісохімічного промислу – дігтярню чи смолокурню. Суміщення в одному об'єкті споруди лісохімічного промислу й жаровні не відоме. Воно маловірогідне, оскільки для процесів, що забезпечували згадані об'єкти, потрібні принципово різні умови і принципи експлуатації. Вірогідно, що після того як об'єкт лісохімічного промислу припинив своє існування, він деякий час слугував смітцевою ямою, у яку й були скинуті фрагменти зіпсованої на той час жаровні та уламки розбитих жорен.

Знайдені фрагменти жаровні свідчать про її досить значні розміри. На жаль, наявні фрагменти (загалом 210 уламків) не дають змогу реконструювати повну форму виробу, чи хоча б визначити її довжину й ширину. Бортики жаровні досить масивні, досягають у висоту до 16–18 см, товщиною до 3 см. Уламки бортиків дають змогу припускати, що жаровня мала овальну чи підовальну форму (рис. 18: I). На фрагментах нижньої частини (дна) жаровні залишилися сліди від соломи, палок та гілок дерев – залишки каркасу, який обмазувався глиною (рис. 17: 1–3). На одному із фрагментів помітні відбитки молодих шишок. Багато уламків містять численні залишки відбитків зернівок (рис. 18: II).

Серед них найчисленніші відбитки зернівок вівса посівного (*Avena sativa* L.) – загалом 31 випадок. Здебільшого відбитки добре зберегли морфологічні риси зернівок: на деяких із них навіть можна розгледіти колоскові луски із жилками. На другому місці за кількістю знахідок, 10 випадків, відбитки зернівок жита посівного (*Secale cereale* L.). Менш представлені відбитки зернівок ячменю півчастого (*Hordeum vulgare* L.) – лише 7. Один відбиток нагадує зернівку пшениці голозерної (*Triticum aestivum* L.). Із бур'янових або дикорослих рослин зафіксований лише відбиток зернівки бромуса, не визначеного до виду (*Bromus* sp.). Після промивки фрагментів жаровні у воді залишилися органічні рештки, серед яких ідентифіковані обвуглені: 3 насінини та грудка спечених в одну масу зернівок проса посівного (*Panicum miliaceum* L.), 1 ціла та 2 значно пошкоджені зернівка вівса посівного (*Avena sativa* L.), ½ насінини жита посівного (*Secale cereale* L.), ½ насінини гороху посівного (*Pisum sativum* L.), зернівка пшениці голозерної (*Triticum aestivum* L.), зернівка бромуса, насінина лободи білої (*Chenopodium album* L.) [13].

Під час прокопки шурфу тільки у горішніх шарах знайдені фрагменти кераміки доби пізнього середньовіччя, а саме – XVII–XIX ст. (рис. 20: 26–31). З поміж кераміки, знайденої під час прокопки шурфу, переважають фрагменти горщиків давньоруського часу X – рубежу XI–XII ст. (рис. 20: 1–10) та XII–XIII ст. (рис. 20: 11–12, 14–21), але зафіксовані й профільовані фрагменти посуду, які можна датувати й помонгольським часом – другою половиною XIII – початком XIV ст. (рис. 20: 22, 24) та литовсько-польською добою, а саме XV ст. (рис. 20: 25).

Передгороддя (рис. 1: 2; 2: 2). На північ від укріплень на ділянці розміром біля 650×180–200 м, витягнутій із заходу на схід за напрямком течії річки (орієнтовно в межах кварталу, обмеженого сучасними вулицями Преображенською, Замковою, І. Юрченка, Житомирською

та на ділянці південної частини Свято-Миколаївського парку), на підвищеннях, оточених низкою заболочених видолінок, нині практично засипаних і нівельованих, розкинулося неукріплене поселення (передгороддя) – «станція селитьба доісторичних осельників Народич» (рис. 2: 2). За нашими підрахунками, площа передгороддя, окреслена І. Ф. Левицьким, становить майже 11 га. На цій території дослідник знаходив різночасові матеріали, починаючи від артефактів доби каменю (вістря, скребачки, долотця) і до знаходок литовсько-польського часу [4, арк. 11–12].

Заплановані посадибні обстеження і збори підйомного матеріалу на площі передгороддя під час польових робіт 2020 р. здійснити не вдалося. Натомість, отримані певні нові дані у результаті спостереження за земляними роботами під час зміцнення фундаментів житлової будівлі садиби на розі вулиць Житомирської та Гагаріна. Зокрема, на глибині понад 1 м від сучасної денної поверхні фіксувався потужний насичений гумусований шар, який містив численні керамічні матеріали XVII–XVIII ст. Власник садиби Дмитро Конопський передав експедиції розвали двох горщиків вказаного періоду, пряслице із пірофілітового сланцю, вироблене примітивним кустарним способом, дві люльки для паління тютюну.

Обидва вироби фрагментовані, у них відсутні верхні частини чашечки. Перша люлька, розміром 4,8×3×2,7 см, має гладку залощену поверхню сіро-коричневого кольору, з орнаментом у вигляді стилізованих квіток та стебла рослин (рис. 19: 1). Інша люлька, розміром 5,6×3,7×3 см, червоно-коричневого кольору, поверхня ангобована, ймовірно містить залишки поливи, має орнамент із кількох елементів, найяскравішим із яких є листоподібний штамп із двох близьких до ромбу контурів один в одному (рис. 19: 2) [16, с. 107–108].

Фасони люльок, знайдених у Народичах, мають досить широкі аналогії серед виробів першої половини XVIII – початку XIX ст. (перша люлька) та кінця XVIII – першої половини XIX ст. (друга). Певні зовнішні характеристики глиняної маси, якість люльок, деякі елементи оздоблення, дозволяють висловити припущення про місцевий провінційний осередок виготовлення виробів для паління тютюну [16].

Садиба на розі вулиць Житомирської та Гагаріна цікава тим, що розташовується північніше, за межами, встановленими І. Ф. Левицьким для неукріпленого передгороддя. Отже, можна констатувати, що передгороддя Народичів часів середньовіччя займали дещо більшу територію. Встановлення розмірів середньовічного містечка й меж поширення матеріалів відповідних культурно-хронологічних епох є завданням майбутніх польових сезонів.

Поділ (рис. 4: 4). Схили тераси вздовж лівого берегу Жерева-Ужа, на південь від укріплень, в своїй нижній частині доволі полого спускаються до заплави. Нині вони зайняті присадибними городами, які майже повністю зникають під водою під час потужних весняних розливів Ужа й Жерева. Відстань від укріплень до русла 65 м. У 2013 р. на площі кількох городів навпроти центрального укріплення (рис. 2: 4) знайдені вінчики горщиків рубежу X–XI ст. та середини – другої половини XIII ст. Також тут зібрано кілька нетипових вінчиків, датування яких у широких межах можна визначити XIV–XVI ст., хоча не можна виключати і їх давньоруського походження, а також матеріали більш пізньої доби [15, с. 49–50, рис. 3, 2]. Вірогідно, тут розташовувалася низинна частина історичного міста. За нашими припущеннями ця частина практично не зазнала значних перепланувань і не постраждала від масової забудови, тому потенційно може бути перспективною для проведення стаціонарних досліджень.

Висновки. У результаті проведеного 2020 р. шурфування на ділянка трьох середньовічних укріплень в смт Народичі отримані дані про наявність, характер, потужність та хронологічну належність культурних нашарувань в історичній частині селища, сформована колекція археологічних артефактів. На східному укріпленні, ймовірно, досліджено частину «палацу» родин Потоцьких та Павш, на західному – залишки виробничих об'єктів княжих часів. Зазначимо, що під час шурфування всіх трьох укріплень виявлені керамічні матеріали X–XIII ст. та XIV–XV ст., що підкріплює наші попередні припущення про заселеність території Народичів у давньоруський та післямонгольський періоди. Не повністю з'ясованим

залишається питання існування тут у князівський період фортифікованого населеного пункту, що передбачає проведення цілеспрямованих спеціальних розвідок.

Подальші археологічні дослідження на ділянці східного укріплення можливі лише у вигляді шурфування вільних від забудови й комунікацій ділянок по краю тераси, або закладення розкопу в центральній частині укріплення (на майданчику внутрішнього подвір'я місцевої лікарні). Для проведення подальших археологічних досліджень на території центрального укріплення перспективними є городи садиб у його південно-західній частині. Зафіксовані численні поховання пізньосередньовічного цвинтаря на ділянці західного укріплення, на якій знайдені виробничі об'єкти давньоруського часу, практично унеможливають проведення подальших робіт у цій частині історичного міста. Цікавим варіантом продовження досліджень цієї ділянки пам'ятки є розріз краю тераси, з метою пошуку залишків фортифікації (валу, згаданого І. Ф. Левицьким). Багатонадійними для стаціонарних досліджень видаються схили тераси на південь від укріплень. Вкрай необхідним є проведення моніторингу за земляними роботами в центральній історичній частині смт Народичі та впровадження археологічного нагляду під час виконання подібних робіт.

Подяки. Автори досліджень щиро дякують тогочасному голові Народицької об'єднаної територіальної громади Анатолію Олександровичу Леончуку та депутатському корпусу Народицької селищної ради, голові Відділу культури Тамарі Іванівні Дідух та співробітнику Народицького народного краєзнавчого музею Ірині Закусило, керівництву Природного заповідника «Древлянський» Миколі Івановичу Шелюку та Миколі Федоровичу Коминару, працівникам місцевого комунального господарства та його керівнику Валентину Миколайовичу Чіпаку, головному лікарю Народицької лікарні Марії Іванівні Пащук, а також усім мешканцям селища Народичі, що допомагали учасникам експедиції під час проведення досліджень. Особлива подяка Василю Васильовичу Маєвському, координатору громадської організації «Честь. Справедливість. Рівноправ'я», – головному ініціатору запрошення археологів до містечка. Дякуємо за ваше сприяння, без вашої допомоги проведення археологічних досліджень було б практично неможливим, а отримані результати менш вагомими.

Окрема подяка Збройним Силам України. Остаточна підготовка цієї публікації до друку стала можливою лише завдяки стійкості та мужності українських воїнів та героїчній праці українських енергетиків.

ДЖЕРЕЛА ТА ЛІТЕРАТУРА

1. Архив Юго-Западной России, издаваемой Временною Комиссией для разбора древнейших актов, высочайше утверждённою при Киевском, Подольском и Волынском генерал-губернаторе. Киев: в типографии Е. Фёдорова, 1867. Ч. IV. Т. I. LV + 62 + 460 с.
2. Білоус Н. Приватні міста Київського воєводства в першій половині XVII ст.: кількість, особливості розвитку та функціонування. *Україна в Центрально-Східній Європі*. Київ: Інститут історії України НАН України, 2015. Вип. 15. С. 125–164.
3. Левицький І. Ф. Археологічно-дослідні роботи в районі м. Народичі – Ст. Шарно – Уманці – Булев – Селець – Болотниця Коростенської округи, року 1925. Науковий архів ІА НАН України. Ф. 59. Оп. 1 (ВУАК). Спр. 49/10. 14 с., 10 табл.
4. Левицький І. Археологічні досліді в районі: Народичі – Ст. Шарно – Уманці – Булев – Селець – Болотниця Коростенської округи, року 1925. НА ІА НАН України. Ф. 4 (особовий фонд І. Ф. Левицького). Спр. 2. 137 + 30 с., 57 табл., 53 рис., мапа, 3 плани.
5. Левицький І. Археологічні досліді в Коростенській і Житомирській округах, року 1926 /Коротке подання/. Науковий архів ІА НАН України. Ф. 4. Спр. 3. 37 + XXXI с., 10 табл., 28 рис.
6. Левицький І. Археологічні досліді в Коростенській і Волинській округах, року 1927 /Коротке подання/. Науковий архів ІА НАН України. Ф. 4. Спр. 4. 27 + 4 с., 6 рис., мапа.
7. Левицький І. Ф. Стоянка в ур. Піщаному біля Народич. *Антропология*. 1931. Вип. IV. С. 191–235.

8. Особова справа І. Ф. Левицького. ЦДАВО України. Ф. 166. Оп. 12. Спр. 4218. 6 арк.
9. Павленко С. В. Овруцький повітовий музей та науково-археологічна комісія (початок 20-х років ХХ ст.). *Археологія і давня історія України*. 2017. № 4 (25). С. 183–194.
10. Павленко С. В., Томашевський А. П. Розвідки на території північної Житомирщини. *Археологічні дослідження в Україні 2013*. Київ: ІА НАН України, 2014. С. 123–125.
11. Павленко С. В., Томашевський А. П., Борисов А. В., Переверзев С. В. Розвідки на Житомирщині. *Археологічні дослідження в Україні 2012*. Київ-Луцьк: Волинські старожитності, 2013. С. 160–161.
12. Павленко С. В., Томашевський А. П., Борисов А. В., Переверзев С. В., Хоптинєць І. М. Дослідження Східно-Волинської експедиції на Житомирщині. *Археологічні дослідження в Україні 2011*. Київ-Луцьк: Волинські старожитності, 2012. С. 225–226.
13. Пашкевич Г. Додаток І. Результати археоботанічного дослідження фрагментів жаровні з розкопок городища Х–ХІІІ ст. Народичі Житомирської області (західне укріплення, шурф 3). Звіт про виконання археологічних досліджень (вишукувань) на території історичної частини смт Народичі та Народицької селищної ради (ОТГ) Житомирської області у 2020 р. Науковий архів ІА НАН України. Ф. 64. Спр. 2020/бн. С. 46–47.
14. Томашевський А. П., Павленко С. В. Городища и укрепления средневековой Овручской волости. *Міста Давньої Русі. Збірка наукових праць пам'яті А. В. Кузи*. Київ: Стародавній Світ, 2014. С. 470–512.
15. Томашевський А., Павленко С. Середньовічні укріплення в смт Народичі на Житомирщині. *Нові дослідження пам'яток козацької доби в Україні*. 2019. Вип. 28. С. 42–52.
16. Чебановський А., Павленко С. Про деякі фасони українських керамічних люльок для паління тютюну за знахідками в Народичах (Житомирська область). *Нові дослідження пам'яток козацької доби в Україні*. 2021. Вип. 30. С. 106–118.
17. Jabłonowski A. (red.). Polska XVI wieku pod względem geograficzno-statystycznym, Ziemie ruskie. Ukraina (Kijów-Braclaw). T. 2. *Źródła Dziejowe*. T. XXI. Warszawa: Główny skład u Gebethnera i Wolffa, 1894. 654 + 8 + LI s.
18. Jabłonowski A. (red.). Polska XVI wieku pod względem geograficzno-statystycznym, Ziemie ruskie. Ukraina (Kijów-Braclaw). T. 3. *Źródła Dziejowe*. T. XXII. Warszawa: Główny skład u Gebethnera i Wolffa, 1897. 736 + LIX s.

Serhii Pavlenko, Artem Borysov, Andrii Sorokun
(Kyiv)

RESEARCH IN THE HISTORICAL PART OF URBAN-TYPE SETTLEMENT OF NARODYCHI

Urban-type settlement of Narodychi was already mentioned at the beginning of the 16th century as the center of a small rural district (volost), which belonged to the noble families of Jelce, Potocki of Lubicz and Pavsh arms coats during the Middle Ages. The castle in Narodychi has been known since the beginning of the 17th century. The first archaeological researches of the urban-type settlement were led by Ivan Levytskyi in 1925–1926. He explored and described the remains of three fortifications in the center of Narodychi, an adjacent unfortified settlement and a burial mound, but the materials of the work went unpublished.

The latest studies of the urban-type settlement were started in 2013: during the explorations of the Eastern Volyn Expedition ancient fortifications sites were identified, the historical topography of the urban-type settlement was clarified, and numerous ceramic materials dated the Old Rus' period, the post-Mongol period, the Middle Ages and the New Age were found. There were stationary works on the area of fortifications in summer of 2020. As a result, the strength and degree of preservation of occupation layers were clarified, the remains of archaeological objects were recorded, the assumptions about the settlement of the central part of Narodychi in the Old Rus' period were

confirmed, data on almost continuous development of the urban-type settlement in the Middle Ages was obtained, promising areas for further archaeological research were determined.

Key words: Narodychi, Old Rus' times, Middle Ages, fortifications, defenses, hillfort, castle, occupation layers, forest chemical industry, brazier.

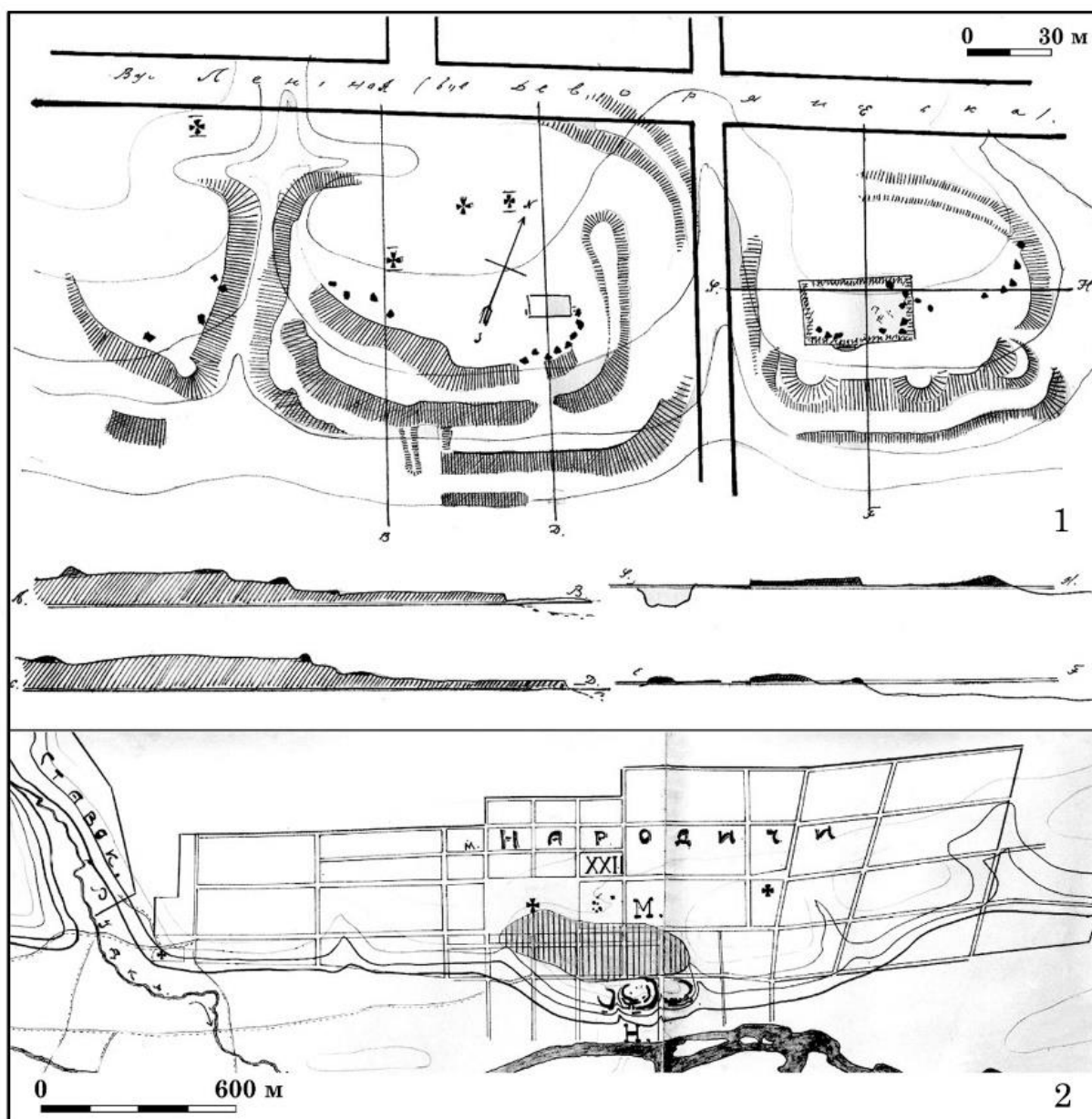


Рис. 1. Народичі за І. Ф. Левицьким (1925 р.): 1 – план та розрізи укріплень в центральній частині селища; 2 – фрагмент плану найближчої округи із позначеними укріпленнями, селищем та курганним могильником

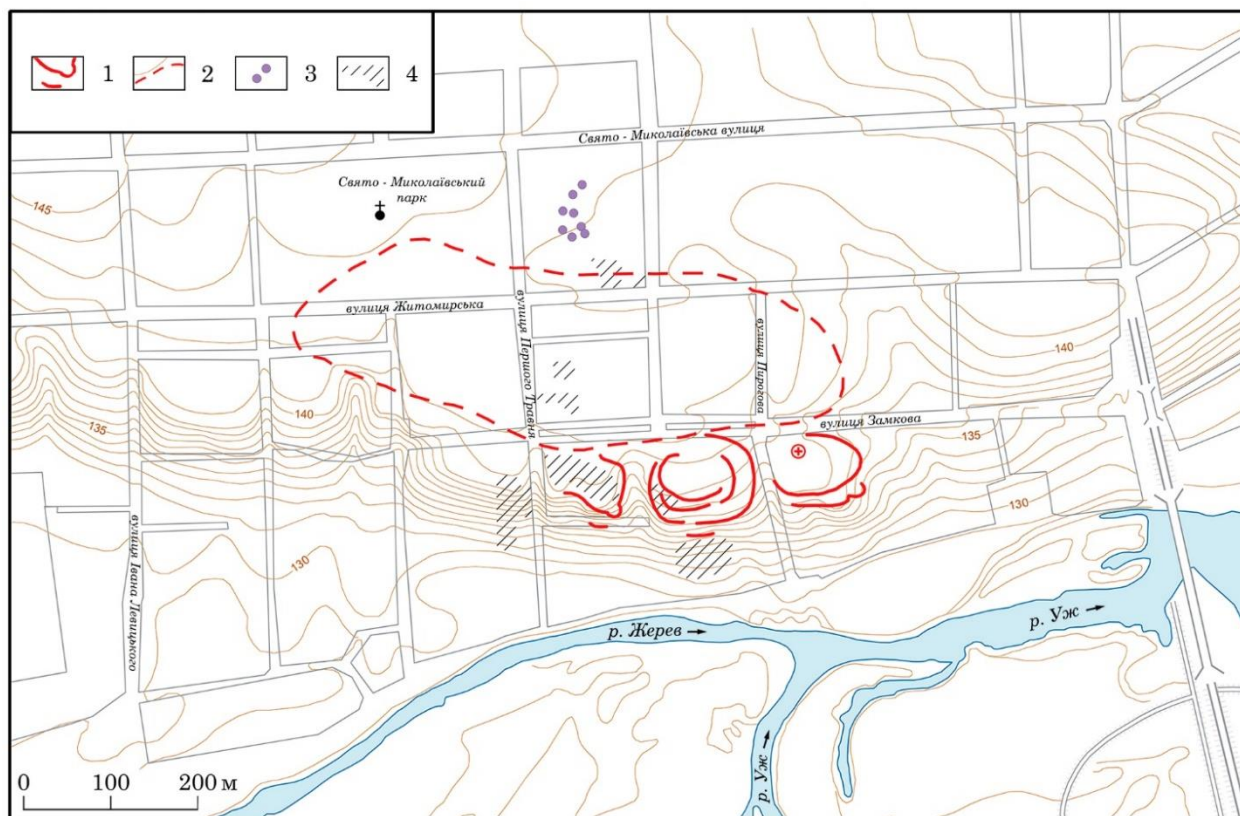


Рис. 2. Народичі, центральна частина селища (суміщення сучасної топооснови та плану І. Ф. Левицького): 1 – лінії середньовічних укріплень; 2 – межі поширення культурного шару; 3 – курганний могильник (все – за І. Ф. Левицьким, 1925 р.); 4 – ділянки зборів підйомного матеріалу давньоруського часу та доби середньовіччя у 2013 р.

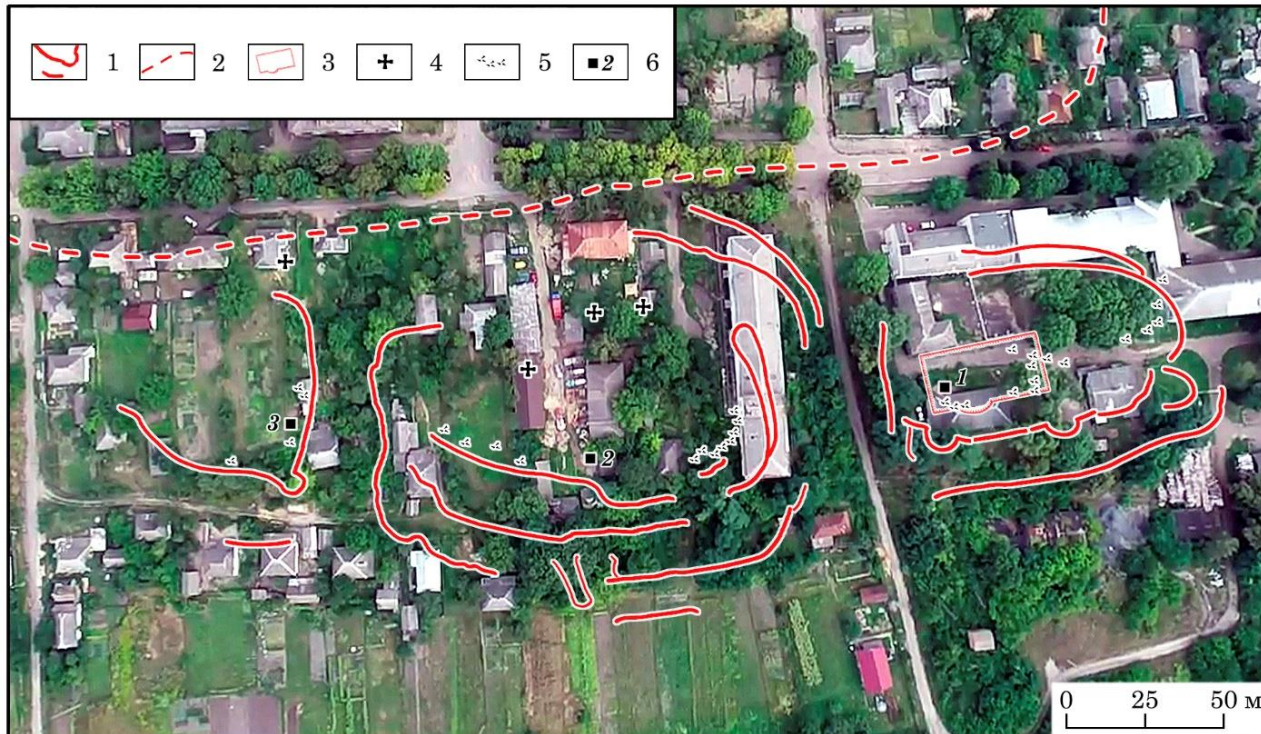


Рис. 3. Народичі, центральна частина селища (суміщення сучасного супутникового знімку та плану І. Ф. Левицького): 1 – лінії середньовічних укріплень; 2 – межі поширення культурного шару посаду; 3 – залишки фундаментів «палацу» Павш-Потоцьких; 4 – місця розташування церков та дзвіниць ХІХ – початку ХХ ст.; 5 – кам'яні елементи конструкції земляних укріплень та фундаментів палацу; 6 – місце та номер шурфів 2020 р.



Рис. 4. Народичі, історична частина селища. Фото з квадрокоптера DJI PHANTOM 4 GL300E, вид із південного заходу (аксонометрична проекція): 1 – східне укріплення (садиба лікарні); 2 – центральне укріплення (будівля поліклініки, садиба комунгоспу, приватна забудова); 3 – західне укріплення (приватна забудова); 4 – поділ (?)



Рис. 5. Народичі, східне укріплення, шурф 1: стратиграфія західної стінки та дві стовпові ями в материковому суглинку на рівні зачистки на глибині -2,44 м.



Рис. 6. Народичі, східне укріплення, шурф 1: розвал скляного штофу та керамічних полив'яних мисочок у південно-східному куті на глибині -2,40–2,44 м.

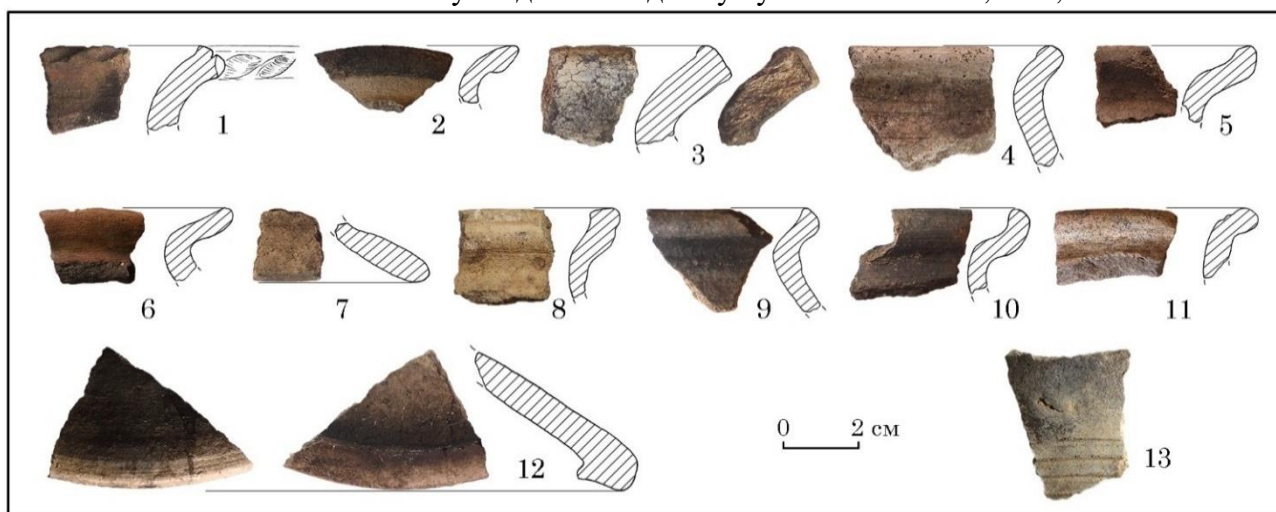


Рис. 7. Народичі, східне укріплення, шурф 1: 1–5, 7 – профільовані верхні частини керамічних горщиків та покриток кінця IX – I половини XIII ст.; 6 – XIII – початку XIV ст.; 8–12 – XV–XVI ст.; 13 – орнаментована стінка горщика давньоруського часу із заповнення ями



Рис. 8. Народичі, східне укріплення, шурф 1: 1–37 – профільовані верхні частини та орнаментовані стінки керамічних горщиків, мисок і покриток XVII–XVIII ст.; 38 – денце полив'яного керамічного кухля XVII ст.

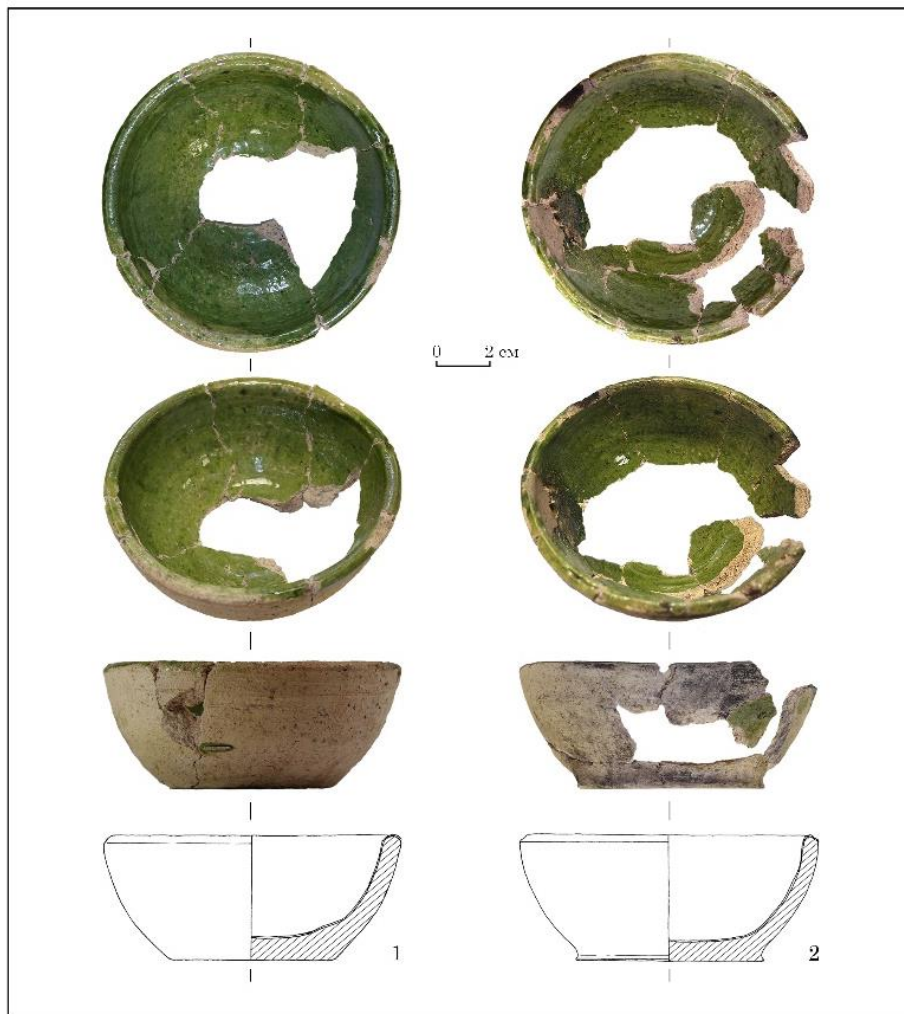


Рис. 9. Народичі, східне укріплення, шурф 1: 1–2 – полив'яні керамічні мисочки кінця XVI–XVII ст.



Рис. 10. Народичі, центральне укріплення, шурф 2: стратиграфія південної стінки на рівні зачистки на глибині -2,35 м (яма 1, розріз)



Рис. 11. Народичі, центральне укріплення, шурф 2: стратиграфія східної стінки на рівні зачистки на глибині -2,35 м (яма 2)



Рис. 12. Народичі, центральне укріплення, шурф 2: розвал горщика середини – II половини XVIII ст. у південно-східному куті на рівні зачистки на глибині -1,6 м.

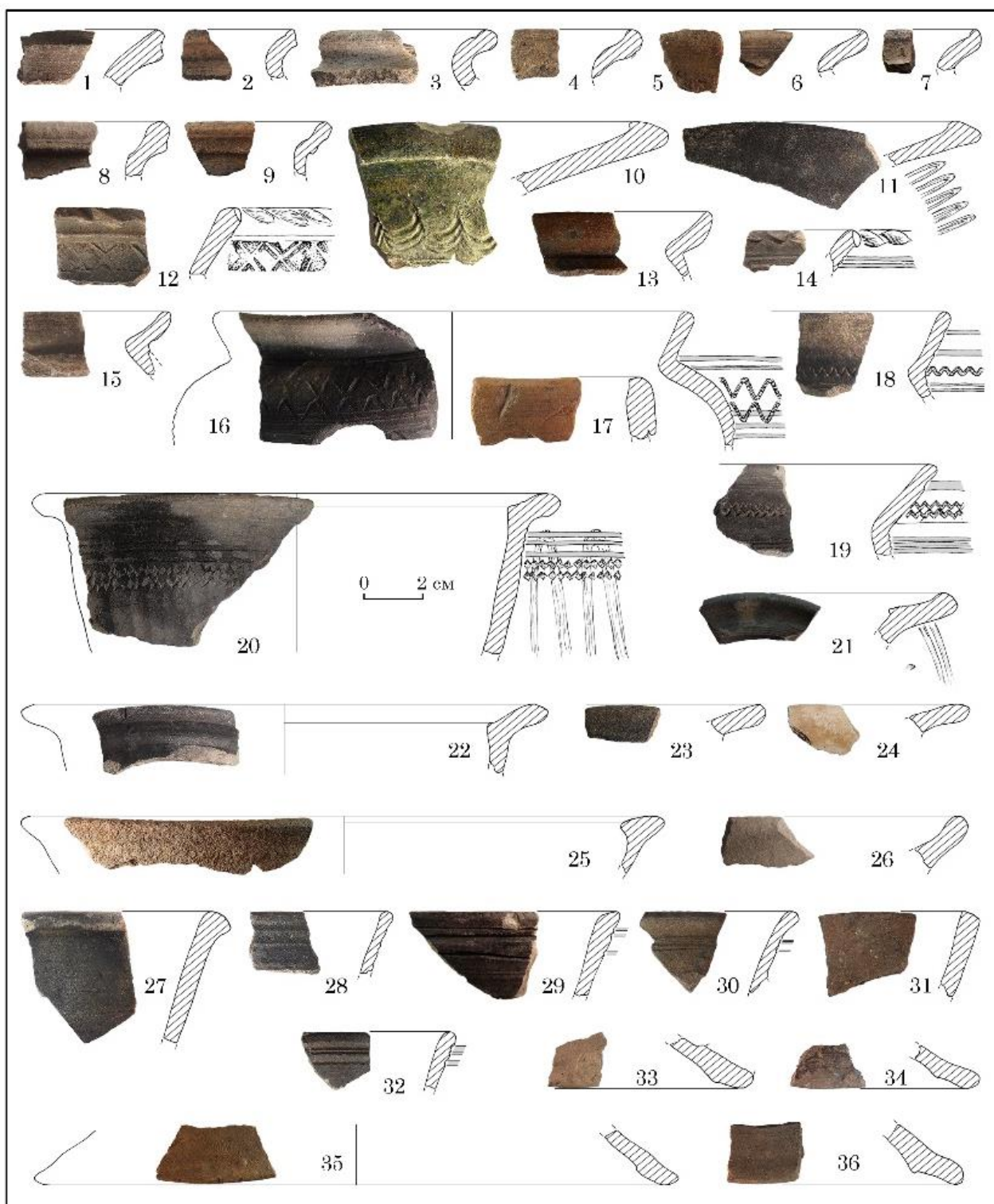


Рис. 13. Народичі, центральне укріплення, шурф 2: 1–7 – профільовані вінця горщиків давньоруського часу; 8–9 – XV–XVI ст.; 10–31 – фрагменти посуду XVII–XVIII ст.



Рис. 14. Народичі, центральне укріплення, шурф 2: 1–13 – профільовані вінця горщиків XVIII ст.

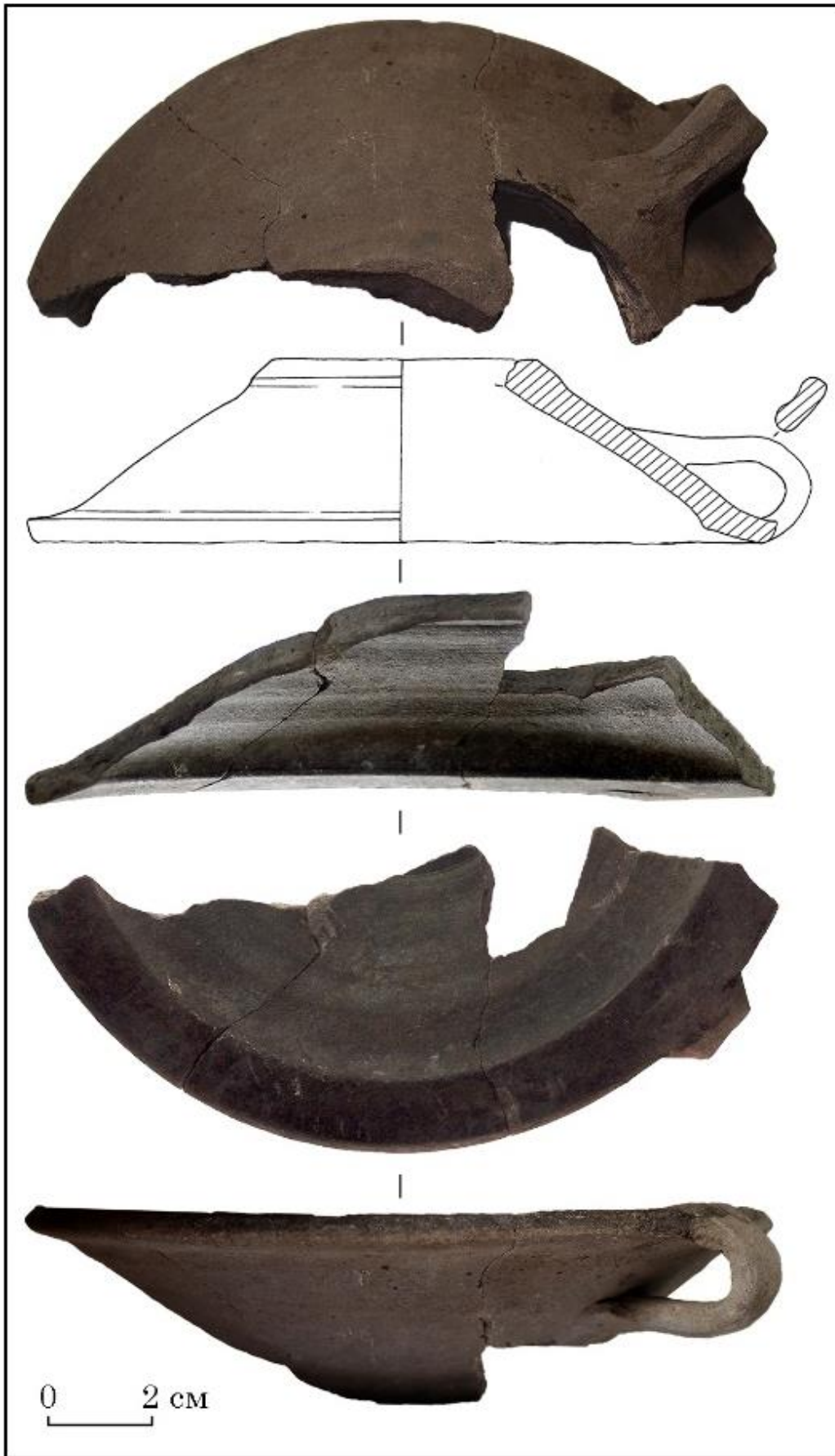


Рис. 15. Народичі, центральне укріплення, шурф 2: фрагмент керамічної миски / покритки XVII–XVIII ст.

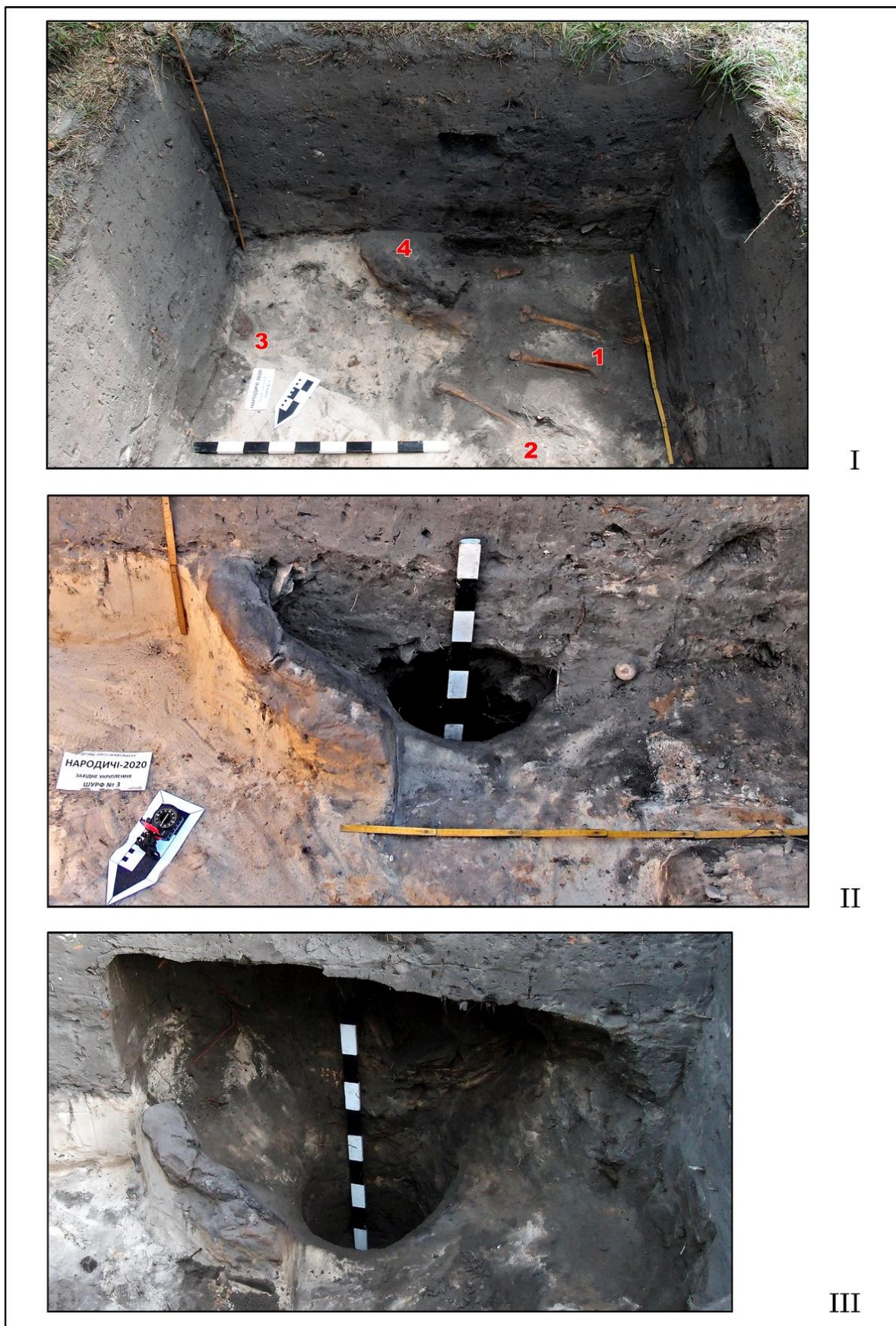


Рис. 16. Народичі, західне укріплення, шурф 3: I – рівень зачистки материка: 1 – поховання (нижні кінцівки); 2 – поховання (нижні кінцівки); 3 – окремий череп; 4 – залишки виробничої споруди лісохімічного промислу; II – залишки виробничої споруди в межах шурфу; III – процес вибірки заповнення й розчистки виробничої споруди

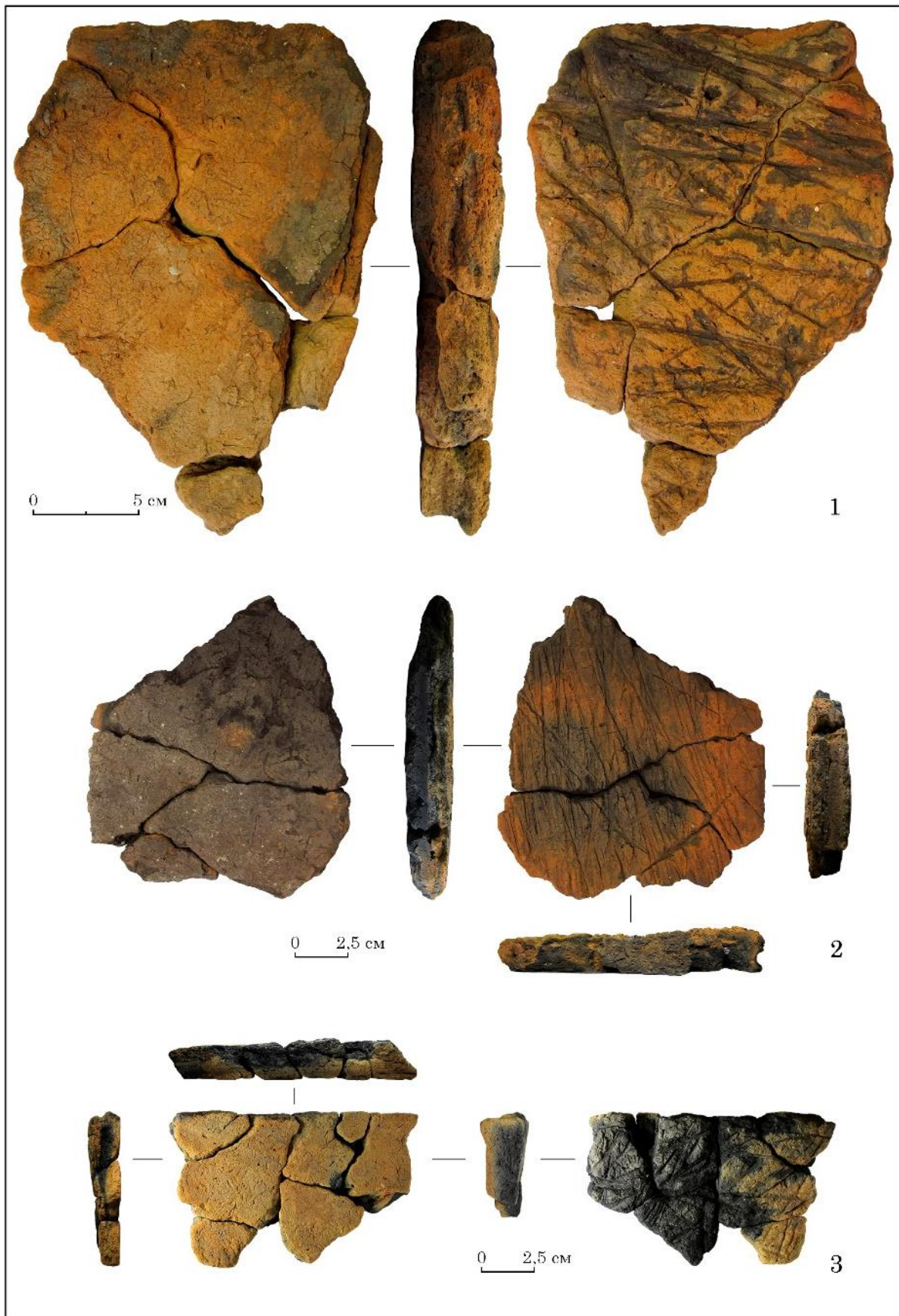


Рис. 17. Народичі, західне укріплення, шурф 3: 1 – 3 – фрагменти дна жаровні, знайденої під час досліджень виробничої споруди лісохімічного промислу

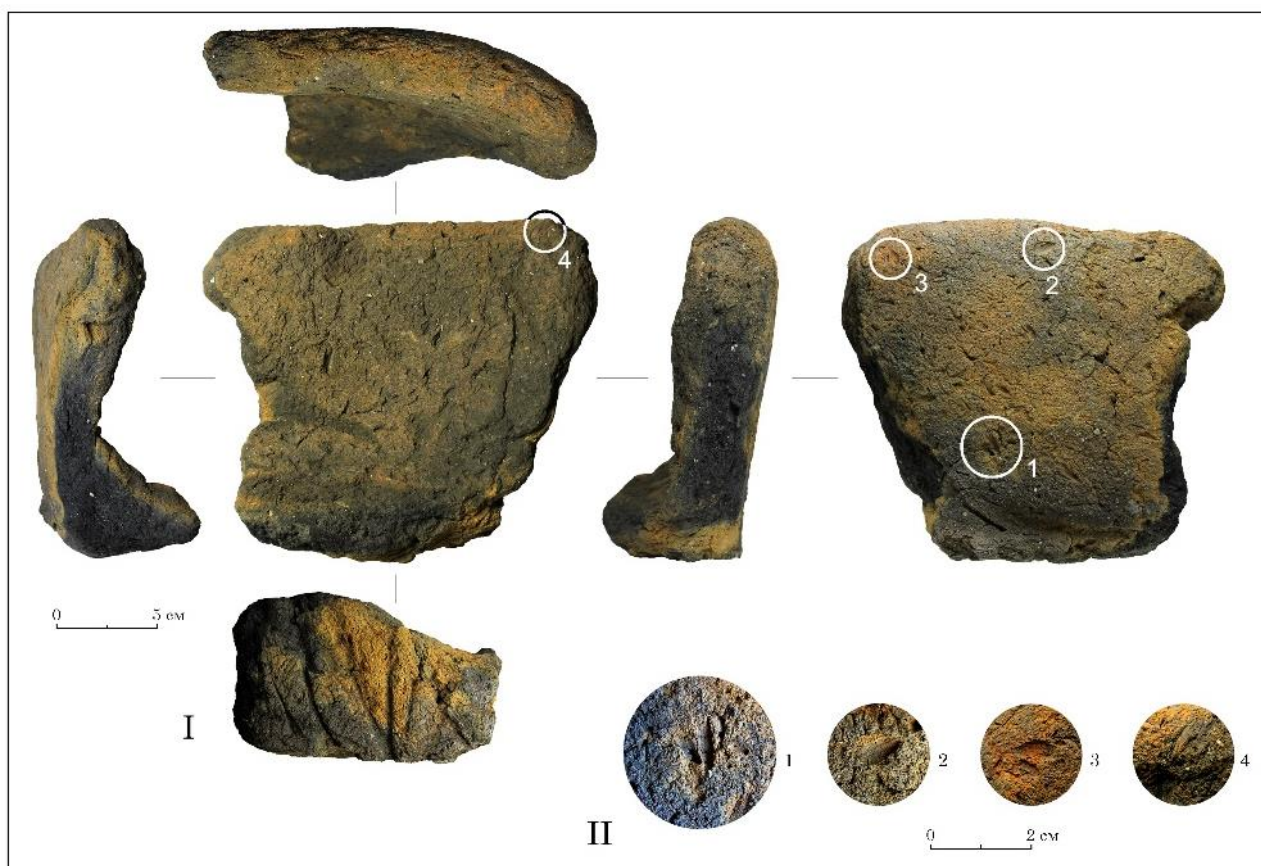


Рис. 18. Народичі, західне укріплення, шурф 3: I – фрагмент бортика жаровні: II: 1–4 – відбитки зернівок на стінках бортика жаровні

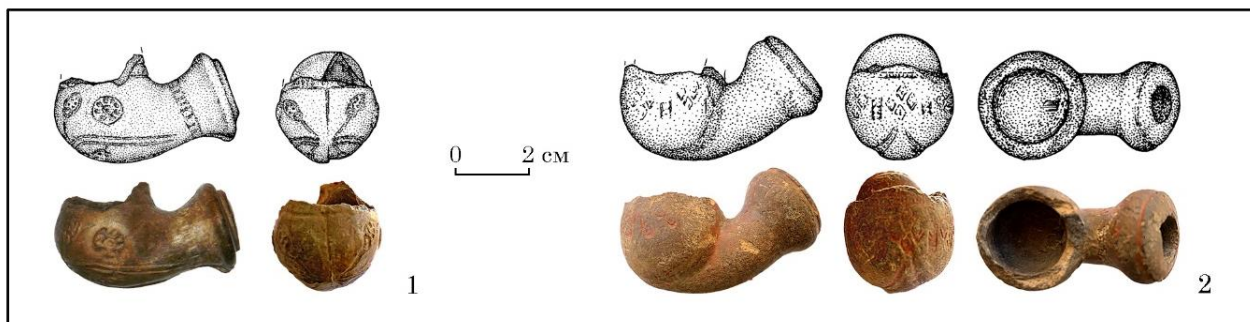


Рис. 19. Народичі, передгороддя: 1–2 – люльки першої половини XVIII – першої половини XIX ст.

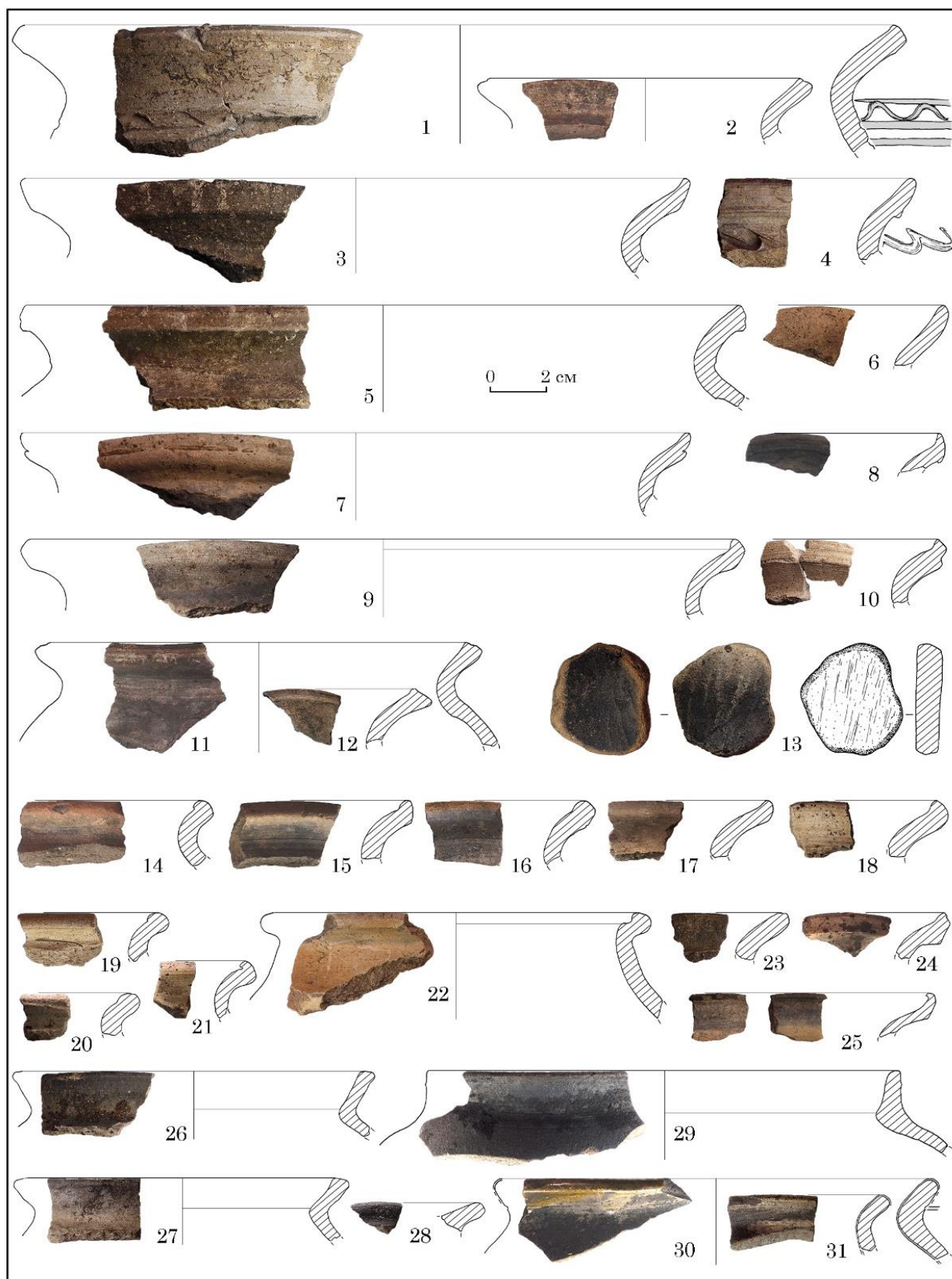


Рис. 20. Народичі, західне укріплення, шурф 3: 1–10 – профільовані вінця горщиків X – рубежу XI–XII ст.; 11–12, 14–21 – XII–XIII ст.; 22, 24 – другої половини XIII – початку XIV ст.; 25 – XV ст.; 26–31 – XVII–XIX ст.; 13 – фішка для гри у «крем’яхи» із гончарної стінки