

Зоя Сніжок

МАЙНОВИЙ СТАН ВОСКРЕСЕНСЬКОЇ ЦЕРКВИ У БАТУРИНІ НА ПОЧАТКУ ХХ ст. ЗА КЛІРОВИМИ ВІДОМОСТЯМИ 1902 ТА 1916 РОКІВ

У статті на підставі клірових відомостей батуринської Воскресенської церкви за 1902 та 1916 р. розглядається її майновий стан, матеріальне забезпечення причту, джерела фінансування діяльності.

Ключові слова: Батурин, Воскресенська церква, церковний причт, церковне майно, церковні землі, церковні капітали, будинок священика, гаманцевий та кружковий збір.

Майновий стан Батуринської Воскресенської церкви на початку ХХ ст. потребує окремого дослідження, завдяки якому можна буде зрозуміти, на якій матеріальній основі вона функціонувала напередодні революційних подій 1917–1921 рр. Варто, зокрема, розглянути стан церковного майна, яке використовувалося для утримання церкви, духовенства, освітніх закладів. Джерелами для дослідження слугуватимуть «Відомості про церкву» (Клірові відомості) Батуринської Воскресенської церкви. Такі документи укладалися щорічно в двох екземплярах священнослужителями церкви – один примірник подавався єпархіальному начальству, інший залишався на місці [1, с. 205]. У ф. 679 «Чернігівська духовна консисторія» Державного архіву Чернігівської області зберігаються дві клірові відомості Воскресенської церкви Батурина за 1902 та 1916 р. Вони мають хороший стан збереженості, відомість за 1902 рік оцифрована. Ці два документи створені з різницею у 14 років і мають різну форму та зміст.

Інформацію про майновий стан Воскресенської церкви, яку надають ці джерела, можна поділити на кілька частин.

Церковні землі. Важливим засобом утримання священо- та церковнослужителів була земля [2, с. 227]. Клірові відомості Воскресенської церкви містять інформацію про стан та використання 37 десятин 2243 кв. сажнів [3, арк. 451 зв.].

1. Садибна земля та церковні «погости» займали 1 десятину 2243 кв. сажні, до якої входили прилеглі до Воскресенської церкви 600 кв. сажнів землі («погост») і «цвинтарні місця» раніше ліквідованих церков:

– Троїцьке – 2307 кв. сажнів. На ньому розміщувався будинок священика зі службами;

– Ново-Миколаївське – 1274 кв. сажні. За відомостями 1902 р. воно здавалося в оренду під лісовий склад і приносило прибуток 15 руб. У 1916 р. – порожнє.

– Старо-Миколаївське займало 462 кв. сажнів, здавалося щорічно в оренду, за 1902 р. принесло прибуток 3 руб.

У кліровій відомості за 1902 р. згадано ще 6 кв. сажнів садибної церковної землі, яка була віддана під дорогу при розплануванні містечка після пожежі [4, арк. 78].

2. Ружні землі. Ці землі відводилися з казенної чи селянської землі для утримання причту (людей, що служили при церкві), їх площа могла становити від 33 до 99 десятин – залежно від кількості та якості землі, що знаходилася у користуванні парафіян [2, с. 227]. За кліровими відомостями Воскресенській церкві у 1870–1875 рр. було відведено 36 десятин ружної землі:

– орної – 25 десятин середньої якості;

– сінокосної – 11 десятин, із яких 3 десятини на заливному лузі, хорошої якості; 8 десятин – чагарники, поганої якості [4, арк. 78 зв.].

У клірових відомостях за 1916 р. вказано, що частина землі священника обробляється споловини, а псаломщик свою частку обробляє сам господарським способом. Прибутки від ружної землі за 1916 р. склали 130 руб., з них 100 руб. належали священнику, решта – псаломщику [3, арк. 451 зв.]

На ці землі у церковному архіві, станом на 1916 р., зберігався план, виданий Московською межевою канцелярією. Але нині доля цього документу не відома [3, арк. 451 зв.; 4, арк. 78 зв.].

Отже, церковні землі давали причту стабільне, але не значне забезпечення. Зокрема, за 1916 р. у структурі прибутків священника кошти від земель становили лише 1/9 частину.

Будинки. До церковного майна належали також будинки для причту. За розпорядженням єпархіального керівництва від 14 березня 1878 р. на церковній землі (колишньому погості ліквідованої Троїцької церкви) «стараннями» парафіян та за кошт Воскресенської церкви був збудований будинок для священника зі службовими спорудами [4, арк. 78]. У 1902 р. на цій же землі розміщувалися ще й невеликий будинок і сарай завдовжки 14 аршин, зведені власним коштом священника [4, арк. 78 зв.]. Наразі точно не встановлене місце розташування цих будівель.

При Воскресенській церкві був будиночок для богадільні, побудований у 1880 р. на пожертви (300 руб.) дворянина Павла Протченка-Марченка [4, арк. 78 зв.].

У клірових відомостях за 1916 р. згадуються й інші будівлі: кам'яні сторожка і комора біля брами церковної огорожі [3, арк. 451 зв.]. На фотографіях 1907 р. (Мал. 1) та 1910 р. (Мал. 2), що нині знаходяться у фондах Національного історико-культурного заповідника «Гетьманська столиця», зображено загальний вигляд Воскресенської церкви, де ці будівлі добре видно. Оскільки у клірових відомостях за 1902 р. ці будівлі не згадувалися, можна зробити висновок, що їх збудували між 1902 та 1907 р. В 1916 р. в комплексі церкви згадана також кам'яна споруда для розміщення церковнопарафіяльної школи, споруджена у 1903 р. на ділянці, що була безкоштовно передана Чернігівським та Могилевським управлінням державним майном і землеробством [3, арк. 451 зв.]. У документі 1916 р. йдеться також про наявність у церковному господарстві «холодних» «ветхих» будівель: стайні та плетеного сараю [3, арк. 451 зв.].

Державне утримання. У деяких парафіях Російської імперії парафіяльне духовенство забезпечувалося постійною платнею у невеликих розмірах ще з XVIII ст. У 40-х рр. XIX ст. обсяги державного утримання причту зросли. В 1842 р. парафії були поділені на 7 класів – залежно від кількості осіб чоловічої статі у них, були розроблені штати для різних класів церков. Розмір платні, яку держава надавала духовенству, залежали від класу парафії та губернії [2, с. 227]. Відтоді й до кінця XIX ст. штатні розписи кі-

лька разів переглядалися, і станом на початок ХХ ст. більшість сільських церков Чернігівської губернії були двоштатними (священик і псаломщик) [5, с. 375].

З клірових відомостей Воскресенської церкви за 1902 р. відомо, що, за розкладом парафій, затвердженому 17 січня 1876 р., церква мала згідно зі штатом священика й одного псаломщика. Від державної казни на платню причту було виділено 142 руб. [4, арк. 78].

Більше інформації про державне утримання священо- та церковнослужителів містять клірові відомості за 1916 р. З них можна дізнатися про розміри окладів. Священику належало виплачувати 300 руб. та ще 60 руб. за «законоучительство» у школі, псаломщику – 100 руб. [3, арк. 451]. Як бачимо, суми значно більші, ніж у 1902 р., – вочевидь, позначилася інфляція, викликана подіями Першої світової війни.



Мал. 1. Батуринці біля Воскресенської церкви. Фото 1907 р.

Капітали. Воскресенська церква мала й власні кошти. Одним із джерел їх поповнення були гаманцевий або кружковий збір (гаманець або кружку для пожертв староста обносив поміж парафіянами під час церковної служби) та продаж воскових свічок для богослужінь (церква мала виняткове право на таку торгівлю) [2, с. 230–231]. Свічки з чистого бджолиного воску виготовляли на Чернігівському єпархіальному свічковому заводі [6, с. 505].

У Воскресенській церкві справно велася прибутково-видаткова книга «про суми свічкові та гаманцеві», за шнуром і печаткою Чернігівської духовної консисторії [4, арк. 78 зв.].

Клірова відомість за 1902 р. у послужному списку церковного старости Степана Ситника містить інформацію про церковні доходи за 16 років [4, арк. 82 зв. – 83].

Годы	Состояния церковных доходов			
	В течении каждого года		Средним числом	
	руб.	коп.	руб.	коп.
При прежнем старосте				
1887	252	47	279	93
1888	359	9		
1889	228	25		
При настоящем старосте				
1890	361	71	460	47
1891	422	44		
1892	596	76		
1893	770	34	851	34
1894	998	72		
1895	784	96		
1896	827	11		
1897	1111	4	943	34
1898	891	87		
1899	781	55	656	50
1900	568	58		
1901	619	37		
1902	1029	5		

Тож, церковні кошти за нового старости мають динаміку зростання, середній щорічний прибуток церкви за роки його служби становив 751 руб. 3 коп.

У відомості за 1916 р. уже нема такої детальної інформації про прибутки. Вказано лише, що сума «кружкового» збору становила 600 руб. (а це вдвічі більше, ніж річний казенний оклад священика) [3, арк. 451 зв.].

Держава зобов'язувала церкви збільшувати свої капітали вкладками до кредитних установ і придбанням державних цінних паперів. Ці заходи мали на меті ще й запобігти крадіжкам церковних коштів [2, с. 238–239].

Власний капітал Воскресенської церкви становив 100 крб. і зберігався у Санкт-Петербурзькому державному банку «по непрерывно доходному их 4 % билету» [4, арк. 78].

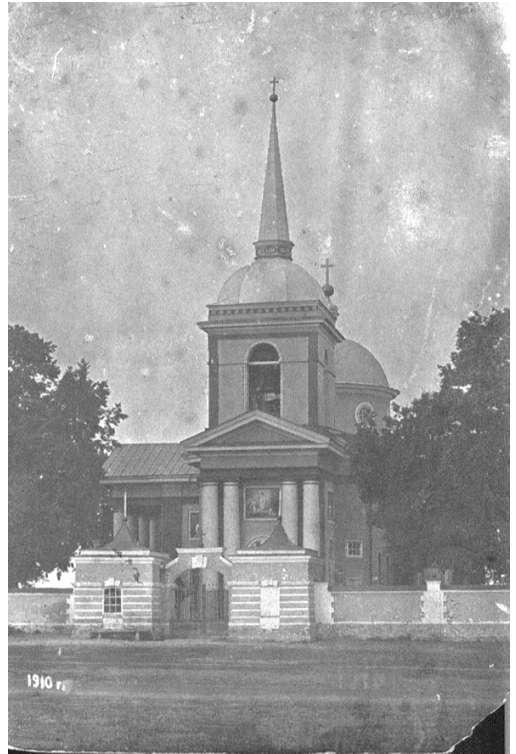
Капітал причту в 1902 р. становив 250 крб., з яких 150 руб. зберігалися в Конотопській ощадній касі під 4 % виплати. На інші 100 руб. придбаний 1 білет на вічний вклад Державної комісії погашення боргів, що приносить прибуток також по 4 % на рік [4, арк. 78–78 зв.].

Сума капіталу причту за 1916 р. складала вже 854 руб. З них 254 руб. розміщено у Конотопській ощадній касі, та 100 руб. – у Державній комісії погашення боргів. Додавалися і нові кредитні установи – у Новгород-Сіверському міському громадському банку внесок 300 руб. під 7 % та 4 % білет Державної ренти на суму 200 руб. [3, арк. 451 зв.].

Клірові відомості дозволяють скласти уявлення й про деякі статті видатків церковних грошей. Це, насамперед, кошти для утримання причту (крім доходів від використання землі та державного окладу, священник і псаломщик отримували ще й платню від парафіян). За даними Клірових відомостей Воскресенської церкви за 1916 р., ці прибутки поділялися в пропорції 3:1. За документом священник від парафіян отримав 450 руб. за рік, а псаломщик – 150 руб. [3, арк. 453 зв.]. Ці суми були найбільшими у структурі прибутків кліру. Наприклад, узані 450 руб. становили половину річного прибутку священника.

Клірові відомості містять інформацію ще про одну статтю видатків – коштом Воскресенської церкви, опікунства та парафіян утримувалася відкрита в 1897 р. церковна школа грамоти (згодом церковнопарафіяльна школа) [4, арк. 78 зв.]. У 1903 р. для неї при церкві було побудоване окреме приміщення.

Отже, розглянуті клірові містять дають відомості про матеріальну базу мала Батури́нської Воскресенської церкви. Майновий стан церкви та фінансові документи знаходилися під контролем Чернігівської єпархії. Матеріальне утримання духовенства та церкви мало кілька джерел: державне фінансування, землі, пожертви парафіян, монополія на продаж свічок для богослужінь, відтак воно хоча і було не надто високим, але стабільним. Окрім того, церква матеріально опікувалася освітніми закладами та благодійними установами.



Мал. 2. Загальний вигляд Воскресенської церкви в Батумі. Фото 1910 р.

1. *Щепетков М.* Клировые ведомости как источник персональной информации о храмах и священно-церковнослужителях // *Материалы XVI Ежегодной богословской конференции ПСТГУ.* – М.: ПСТГУ, 2006. – Т. 1. – С. 205–210.
2. *Певцов В.Г.* Лекции по церковному праву / В.Г. Певцов. — СПб.: [типолитограф. СПб. одиночной тюрмы], 1914. – 242 с.; 4 л. табл.
3. Державний архів Чернігівської області, ф. 679, оп. 3, спр. 947, 502 арк.
4. Державний архів Чернігівської області, ф. 679, оп. 3, спр. 6, 402 арк.
5. Черниговские епархиальные известия. – 1885. – 1 июня. – Часть официальная. – С. 371–381.
6. Черниговские епархиальные известия. – 1891. – 15 июля. – Часть официальная. – С. 502–506.

Snizhok Z. The property condition of St. Resurrection church in Baturyn to the beginning of 20 century according to the clerical data of 1902 and 1916

The property condition of church, material security of church staff, sources of funding of activity of St. Resurrection church at the beginning of 20th century is analysed in the article on the basis of clerical data of 1902 and 1906.

Key words: Baturyn, St. Resurrection church, church staff, church property, church lands, church funds, priest's house, offertory.

Снижок З. Имущественное положение Воскресенской церкви в Батурыне в начале XX в. по клировым ведомостям за 1902 и 1916 годы

У статті на основанні клирових ведомостей батуринської Воскресенської церкви за 1902 і 1916 роки розглядається имущественное положення церкви, матеріальне забезпечення причта, джерела фінансування її діяльності в началі XX століття.

Ключевые слова: Батурын, Воскресенская церковь, церковный причт, церковное имущество, церковные земли, церковные капиталы, дом священника, кошелек и кружечный сбор.

Надійшло до редакції: 02.05.2018 р.

УДК 929.52ЧЕЧ«16/17»

Наталія Сушко

**ПРЕДСТАВНИК ШЛЯХЕТСЬКО-КОЗАЦЬКОГО РОДУ
ДМИТРО ЧЕЧЕЛЬ**

Стаття присвячена сердюцькому полковнику, очільнику оборони Батурина у 1708 р. Дмитру Васильовичу Чечелю, а також іншим представникам його роду.

Ключові слова: гетьман, сердюки, Д.В. Чечель, полковник, шляхта, універсали.

Гетьман Іван Степанович Мазепа формував навколо себе надійну команду із представників козацької старшини. Серед цієї категорії еліти Гетьманщини виділяється постать Дмитра Васильовича Чечеля. Сердюцький полковник відіграв важливу роль у військово-політичному житті Батурина та України в цілому. Він входив до складу найбільш довірених осіб гетьмана Івана Мазепи.

Життєвий шлях Д. Чечеля та доля його родини у вітчизняній історіографії висвітлені фрагментарно. Олександр Оглоблин у дослідженні «Гетьман Іван Мазепа та його доба» принагідно згадує про представника старовинного роду Дмитра Чечеля. Володимир Кривошея у праці «Чечель та його рід» висвітлив походження родини Чечелів із шляхти Віленського воєводства. Сергій Павленко у книзі «Оточення гетьмана І. Мазепи» довів, що цей рід мав велике розгалуження на Брацлавщині та зробив акцент на тому, що багато представників родини Чечелів були задіяні в козацьких найманих формуваннях 1650–1660 рр. на Правобережній Україні. Відомості про нащадків козацького роду Дмитра Васильовича Чечеля фрагментарно зустрічаються в архівних джерелах і потребують детального дослідження та систематизації.