

А.В. СКИБА,
В.М. ХАРДАЄВ

ПОЯСНІ ГАРНІТУРИ З КОЧІВНИЦЬКИХ КОМПЛЕКСІВ В КОЛЕКЦІЇ МУЗЕЮ ІСТОРИЧНИХ КОШТОВНОСТЕЙ УКРАЇНИ (філіалу Національного музею історії України)



Стаття присвячена поясним наборам геральдичного стилю з кочівницьких пам'яток другої половини VII ст., що зберігаються в колекції Музею історичних коштовностей України (філіалу Національного музею історії України).

Ключові слова: раннє середньовіччя, кочовики, поясні набори.

Колекція Національного музею історії України та його філіалу Музею історичних коштовностей України включає низку унікальних поясних гарнітурів геральдичного стилю з кочівницьких комплексів другої половини VII ст. Ці предмети уже публікувались. Проте, зображення деталей поясів в роботах, що вийшли друком, далеко не завжди має належну якість та відповідає сучасному рівню. Це спонукало нас підготувати нову публікацію. Загалом колекція Музею налічує гарнітури з шести пам'яток: Василівки (поховання 1 і 2 з кургану 2), Роздольного (Сари-Булат, Портове), Келегеїв, Сивашівки та Чорноморського.

Комплекс з поховання 2 кургану 2 біля с. Василівка включав комплект оздоблених зерню коштовних поясних деталей, представлений десятьма круглими бляшками-накладками зі вставками гранатів, та обідком із зерні (кат. 4.10—19), серед них вісім з великою вставкою (рис. 1, 2—9) і дві з малою та подвійним обідком із зерні (рис. 1, 10—11), двощиткову накладку з прямокутною верхньою й округлою нижньою частинами (рис. 1, 1; кат. 4.1), Т-подібну бляшку (рис. 1, 12; кат. 9) і п'ять коробчастих (порожнистих) наконечників: великий від основного ременю (рис. 1, 13; кат. 4.5), і чотири малі: від додаткових (рис. 1, 14—17; кат. 4.2, 6—8).

З цього ж поховання походять також два коротких порожнистих, наконечники від взуттєвих ремінців. Як і поясні деталі, так само були оздоблені золотими платівками та зерню (рис. 1, 18—19; 4.3—4).

Слід відзначити високу художню та технічну довершеність цих виробів. Зокрема, це виявилось у використанні зерні трьох розмірів. Дрібніша, з якої власне викладені візерунки становить близько 0,5 мм (рис. 2).

Поясний гарнітур з поховання 1 кургану 2 біля с. Василівки складається з семи деталей: чотирьох накладок (рис. 3, 1—4) та трьох поясних наконечників (рис. 3, 5—7). Серед накладок дві є однотипними — двощиткові з роздвоєним згори верхньою частиною та у вигляді геральдичного щита нижньою (рис. 3, 1—2; кат. 3.5—6). Їх особливістю є оформлення верхніх відгалужень у вигляді пташиних голів. Ще одна двощиткова бляшка має верхню частину з прямими боками та хвилястим верхом, прикрашену вставкою золотої платівки з псевдозерню, нижня частина має «геральдичну» форму (рис. 3, 3; кат. 3.3). Накладка у вигляді геральдичного щита має велику аркоподібну прорізь (рис. 3, 4; кат. 3.7).

Усі поясні наконечники коробчасті (порожністі), є прямими з боків та мають округлий кі-



Рис. 1. Поховання 2 кургану 2 біля с. Василівка: 1—17 — деталі поясу; 18—19 — деталі взуття

нець. Вони представлені двома однаковими малими екземплярами, що слугували завершенням додаткових ремінців (рис. 3, 6—7; кат. 3.1—2), та великим — наконечником основного ремня з хвилястим верхнім краєм (рис. 3, 5; кат. 3.4). Ці вироби, як і одна з накладок, декоровані вставками золотих платівок, орнаментованих тиснен-

ням — псевдозерню, а малі ще й рослинними візерунками (рис. 4—5).

На рис. 6 запропоновані варіанти реконструкції взаєморозміщення деталей гарнітури на ремні.

Можна зауважити, що однотипні накладки цього комплексу дещо відрізняються як за розмірами, так і деталями форми верхнього щитка.

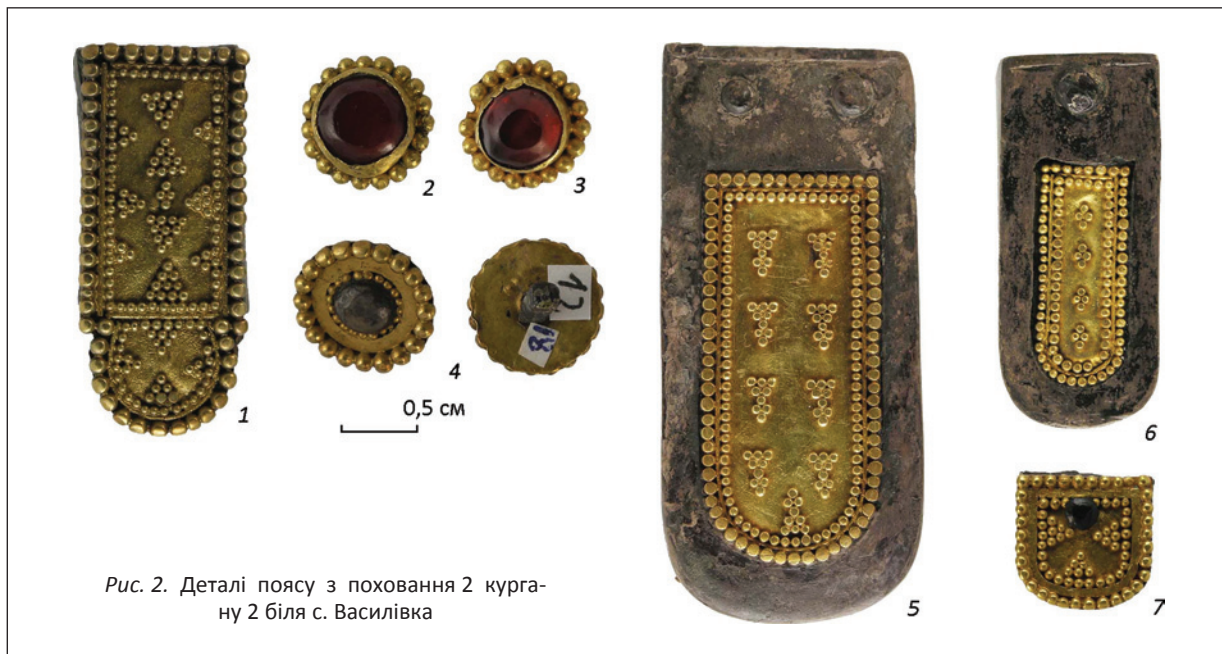




Рис. 4. Золота платівка-вставка поясного наконечника з поховання 1 кургану 2 біля с. Василівка

Рис. 5. Золоті платівки-вставки поясних наконечників з поховання 1 кургану 2 біля с. Василівка

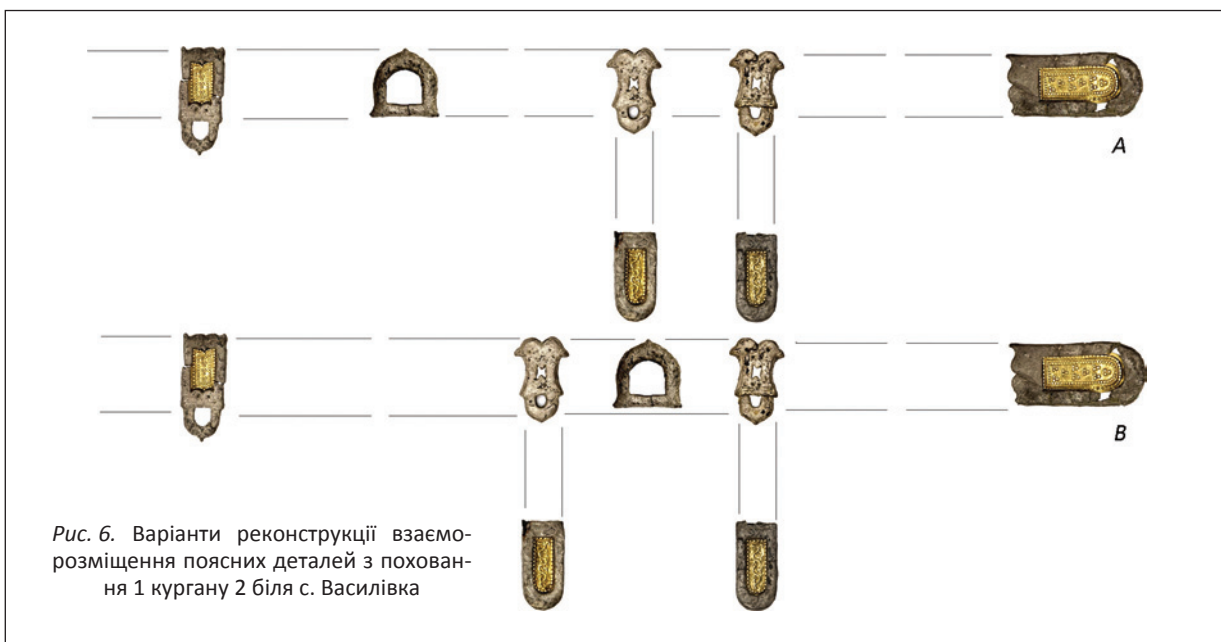


Рис. 6. Варіанти реконструкції взаєморозміщення поясних деталей з поховання 1 кургану 2 біля с. Василівка

Особливо виразно ці відмінності проглядаються в оформленні «пташиних» відгалужень (рис. 7).

Комплект поясних деталей з Роздольного (Сари-Булат, Потове) налічує десять одиниць. З них п'ять накладок (рис. 8; 9, 1—2), три однотипні поясні наконечники (рис. 9, 5—7; 10, 8—10; кат. 2.8—10) та дві Т-подібні бляшки (рис. 9, 3—7; 10, 6—7; кат. 2.4—5). Вироби декоровані вставками кольорового скла, гранатів та золотою зерню.

Накладки представлені трьома однотипними накладками зі щитоподібним завершенням та верхом у вигляді двох пташиних голів (рис. 8; 10, 1—3; кат. 2.1—3), дві накладки з роздвоєним завершенням зверху та знизу — велика симетрична (рис. 9, 1; 10, 5; кат. 2.6) і мала асиметрична (рис. 9, 2; 10, 4; кат. 2.7).

Однотипні накладки ймовірно слугували для кріплення додаткових ремінців, що завершували



Рис. 7. Комплект накладок з поховання 1 кургану 2 біля с. Василівка (деталі)

лись поєднувались наконечниками, накладки ж з роздвоєними завершеннями швидше за все поєднувались з Т-подібними бляшками (рис. 11, В).

Однотипні накладки з Роздольного мають невеликі відмінності в проробленні голів птахів, зокрема в розмірі та вигині дзьобів (рис. 12).

З Келегейського комплексу походять дві відлиті з золота псевдопряжки, оздоблені вставками турмаліну (рис. 13, 1—2; кат. 1.1—2) та невеликий коробчастий (порожнистий) ремінний наконечник (рис. 13, 3; кат. 1.3). Вочевидь, псевдопряжки є лише невеликою частиною коштовного поясного гарнітуру.

У похованні 2 кургану 3 біля с. Сивашівка містився поясний гарнітур, що налічує дванадцять деталей, відлитої зі срібла. З них п'ять накладок, дві Т-подібні бляшки та п'ять поясних наконечників. Серед накладок чотири щитоподібні бляшки двох варіантів (три з них мають великий круглий виріз знизу (рис. 14, 1—3; кат. 5.8, 11—12), ще одна оздоблена місяцеподібним та двома круглими отворами (рис. 14, 4; кат. 5.7) та накладка з роздвоєним верхом (рис. 14, 5; 5.1). Поясні наконечники представлені двома комплектами, один з них включає три екземпляри з прямими боками (рис. 14, 8—10; кат. 5.2—4) та два з бічними вирізами (рис. 14, 11—12; кат. 5.5—6).

Три однотипні накладки з Сивашівки абсолютно ідентичні, зокрема, мають однакову асиметрію нижньої частини (рис. 14, 1—3; 15, 1—3). Попри однотипність, Т-подібні бляшки різняться

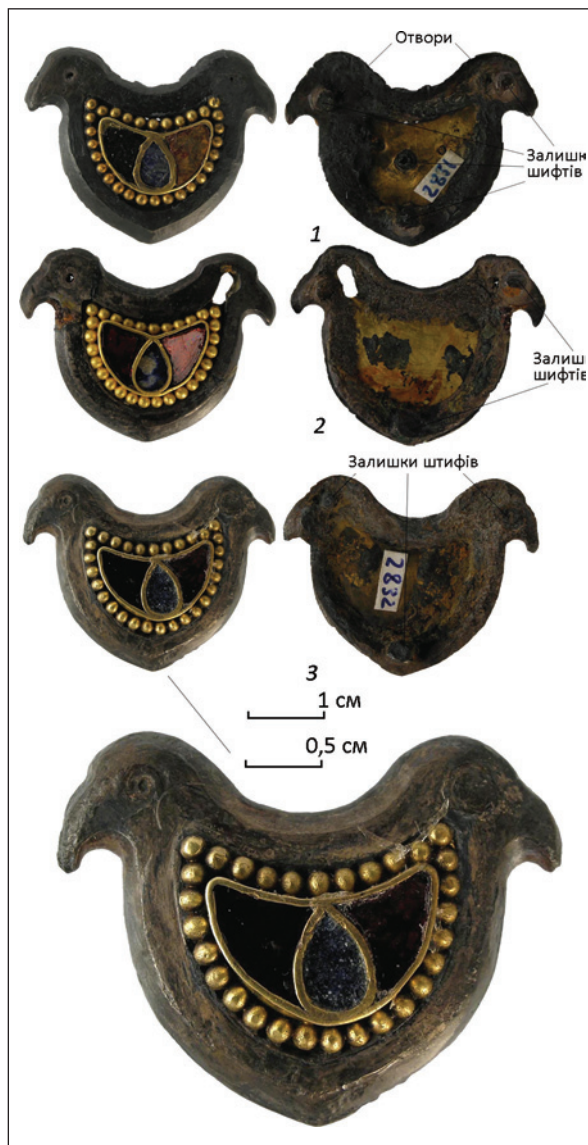


Рис. 8. Деталі поясу з поховання з Роздольного, уроч. Сари-Булат

за розмірами та деталями оздоблення, одна з них декорована двома врізними лініями (рис. 14, 6—7; 15, 9—10; кат. 5.9—10). За розмірами відрізняються наконечники з бічними вирізами (рис. 15, 4—5). Серед поясних наконечників іншого комплекту, що мають прямі боки, виділяються два з однаковими розмірами та ідентичною асиметрією круглих отворів та форми нижнього завершення (рис. 15, 7—8). Ще один наконечник з цього ж комплекту має дещо більші розміри та симетричне верхньому нижнє завершення (рис. 15, 6).

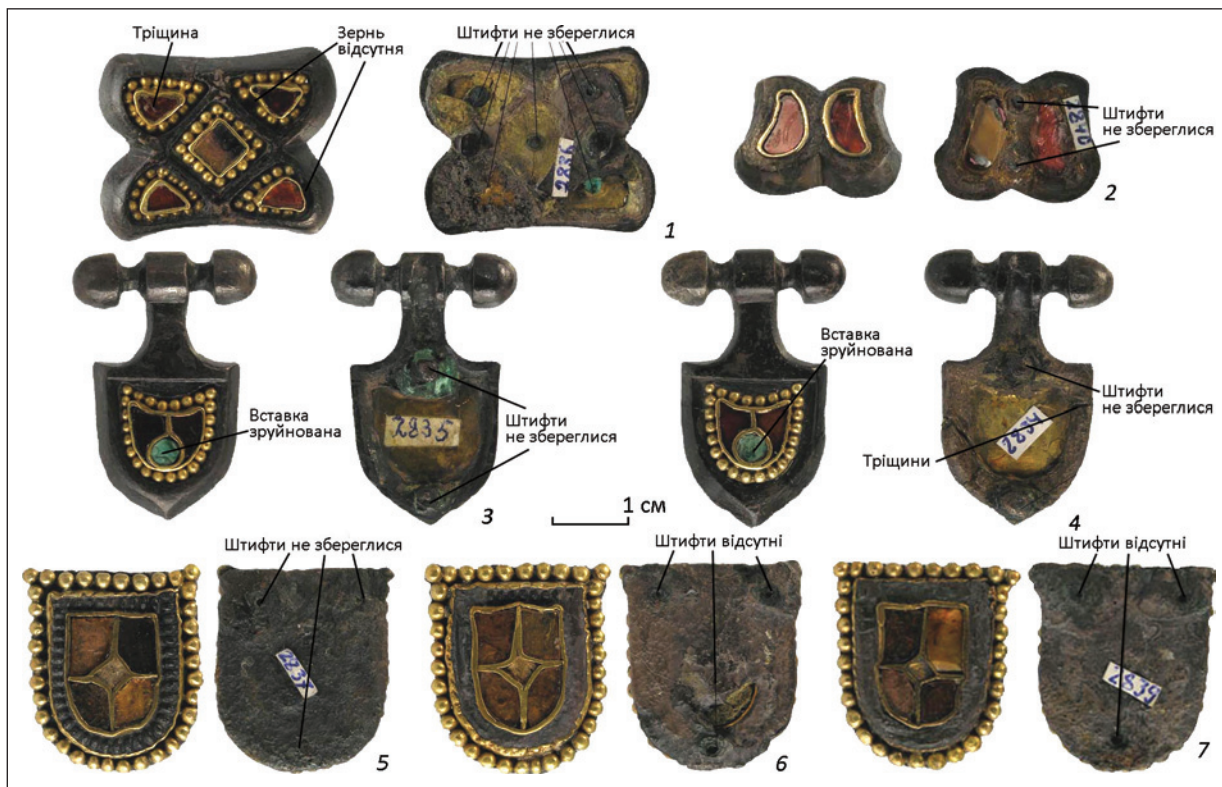


Рис. 9. Деталі поясу з поховання з Роздольного, уроч. Сари-Булат

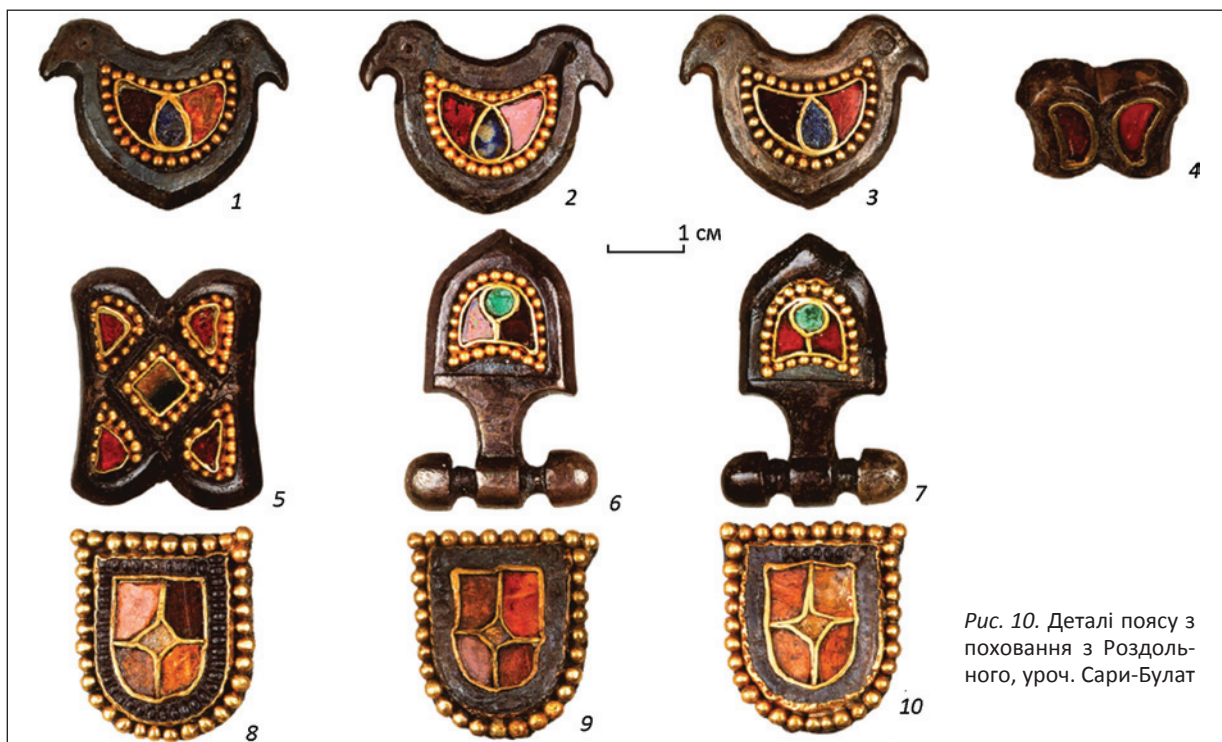


Рис. 10. Деталі поясу з поховання з Роздольного, уроч. Сари-Булат



Рис. 11. Реконструкція взаєморозміщення поясних деталей: А — поховання 2 кургану 2 біля с. Василівка; В — Роздольне, уроч. Сари-Булат

З поховання в Чорноморському походить поясний гарнітур, що включав шістнадцять деталей. Серед них накладки трьох типів: чотири двоцифрові бляшки з роздвоєним верхом та «геральдичною» нижньою частиною (рис. 16, 1—4; 6.5—6, 12—13), чотири щитоподібні бляшки, представлені двома варіантами — виробами з бічними вирізами (три екземпляри) (рис. 16, 5—7; кат. 6.1, 3, 11) та накладкою із 3-подібною прорізною (рис. 16, 8; кат. 6.8), а також дві круглі бляшки (рис. 16, 9—10; кат. 6.14—15).

До інших деталей поясу з Чорноморського належать дві однотипні Т-подібні бляшки (рис. 17, 1—2; кат. 6.9—10), комплект з чотирьох наконечників з бічними виступами (рис. 17, 3—6; кат. 6.2, 4, 7, 16), коробчастий (порожнистий) наконечник (рис. 17, 7—8) та В-подібна пряжка (рис. 17, 9).

Можна запропонувати низку варіантів взаєморозміщення поясних деталей з цього комплексу (рис. 18).



Рис. 12. Комплект накладок з Роздольного, уроч. Сари-Булат, деталі



Рис. 13. Поясні деталі з Келегеїв

Розглянуті нами предмети з колекції Національного музею історії України демонструють як практично абсолютну ідентичність виробів, так і комплекти, деталі яких мають невеликі відмінності технічного характеру. До першої групи належать комплекти з чотирьох двоцифрових накладок з роздвоєною верхньою частиною (рис. 19), двох Т-подібних бляшок (рис. 20, 1—2) та з чотирьох поясних наконечників з бічними виступами (рис. 21) з Чорноморського, з трьох щитоподібних накладок з Сивашівки (рис. 15, 1—3) та два з трьох поясних наконечники з прямими боками з цього ж комплексу (рис. 15, 7—8).

Другу групу представляють комплекти деталей поясних гарнітурів з Василівки (поховання 1 кургану 2; дві двоцифрові бляшки з роздвоєним верхом) (рис. 7), Роздольного (Сари-Булат, Портове; три бляшки, верхня частина яких оформлена у вигляді пари пташиних голів; рис. 12), Сивашівки (Т-подібні бляшки і два поясних наконечники з бічними вирізами, та один з трьох наконечників з прямими боками; рис. 15, 4—5, 9—10) та Чорноморського (три щитоподібні бляшки з бічними вирізами; рис. 22, 1—2, 4).

Відмінності, що їх мають однотипні деталі поясів, засвідчують, що при їх виготовленні використовувались кілька аналогічних двосторонніх формочок¹. Це дозволяло пришвидшити процес

Деталі оформлення комплекту з чотирьох двоцифрових бляшок з Чорноморського демонструють повну їх ідентичність. Це, зокрема, виявляється у зміщенні вправо від лінії симетрії килеподібного завершення нижнього щитка, в однаковій деформації зробленого в ньому прорізу (рис. 19, 1—4), а також у припіднятості правого верхнього відгалуження верхнього щитка при погляді зі зворотного боку (рис. 19, 1А—4А).

Цілком збігаються і деталі форми і розміри Т-подібних бляшок, зокрема, кривизна аркоподібного прорізу щитка (рис. 20, 1—2). Ідентичною є і форма чотирьох наконечників додаткових ремінців — вони мають однакові асиметричність нижньої частини та вигини з боків (рис. 21).

Натомість кожна з трьох щитоподібних накладок з бічними вирізами має невеликі відмінності — в ширині нижньої частини між круглим отвором та бічними вирізами, висоті «підшови», оформленні верхньої частини (рис. 22, 1—2, 4).

Характер однотипних поясних деталей, що складають комплекти, дає можливість висвітлити деякі особливості процесу виготовлення у техніці литва.

1. Про використання для виготовлення поясних деталей на півдні Східної Європи свідчать їх знахідки (Ауліх 2017; Айбабин 1996), а також технологічно незавершені вироби, що мають не зняті закраїни, що утворилися при відливанні (Родинкова 2010; Скиба 2016).

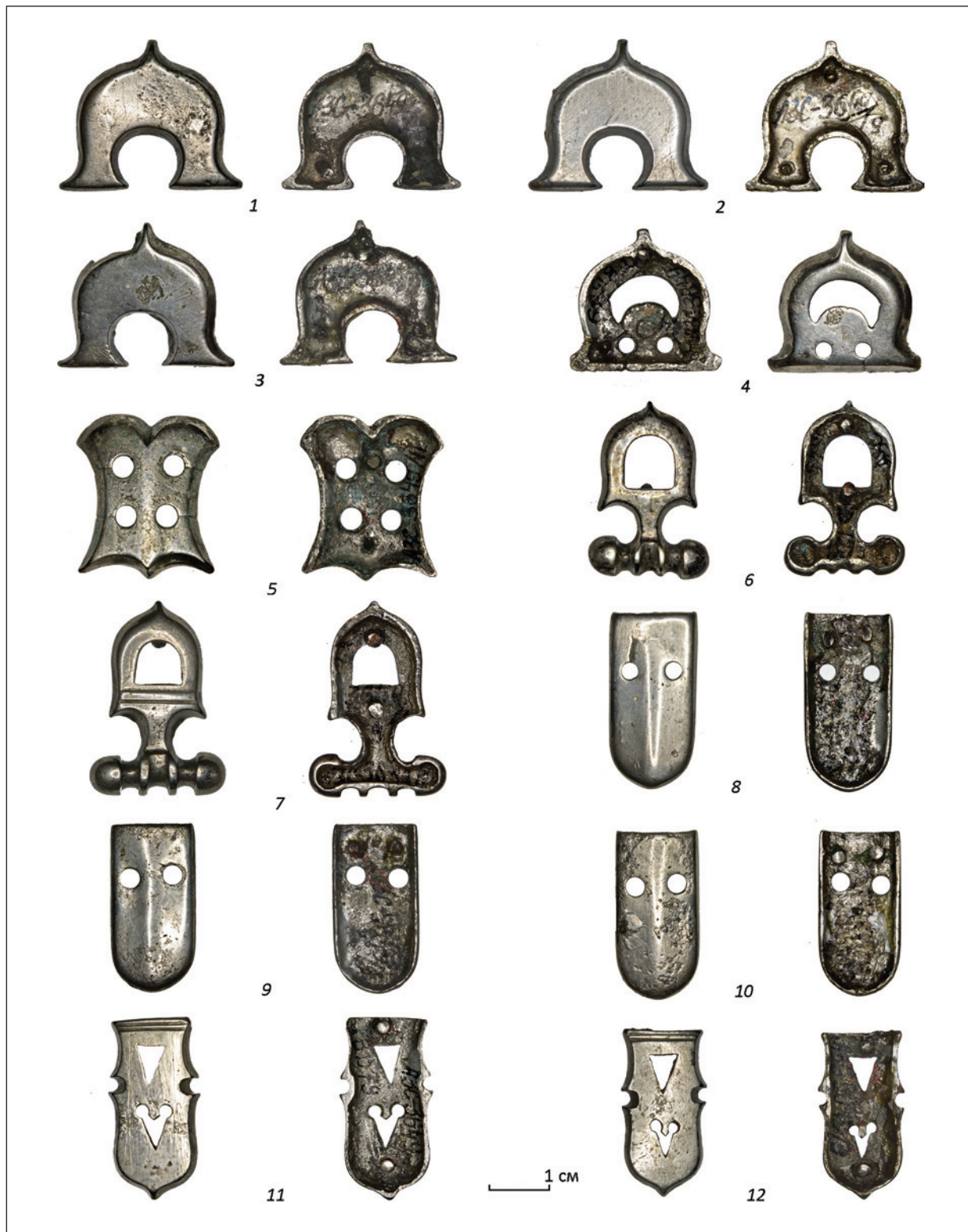
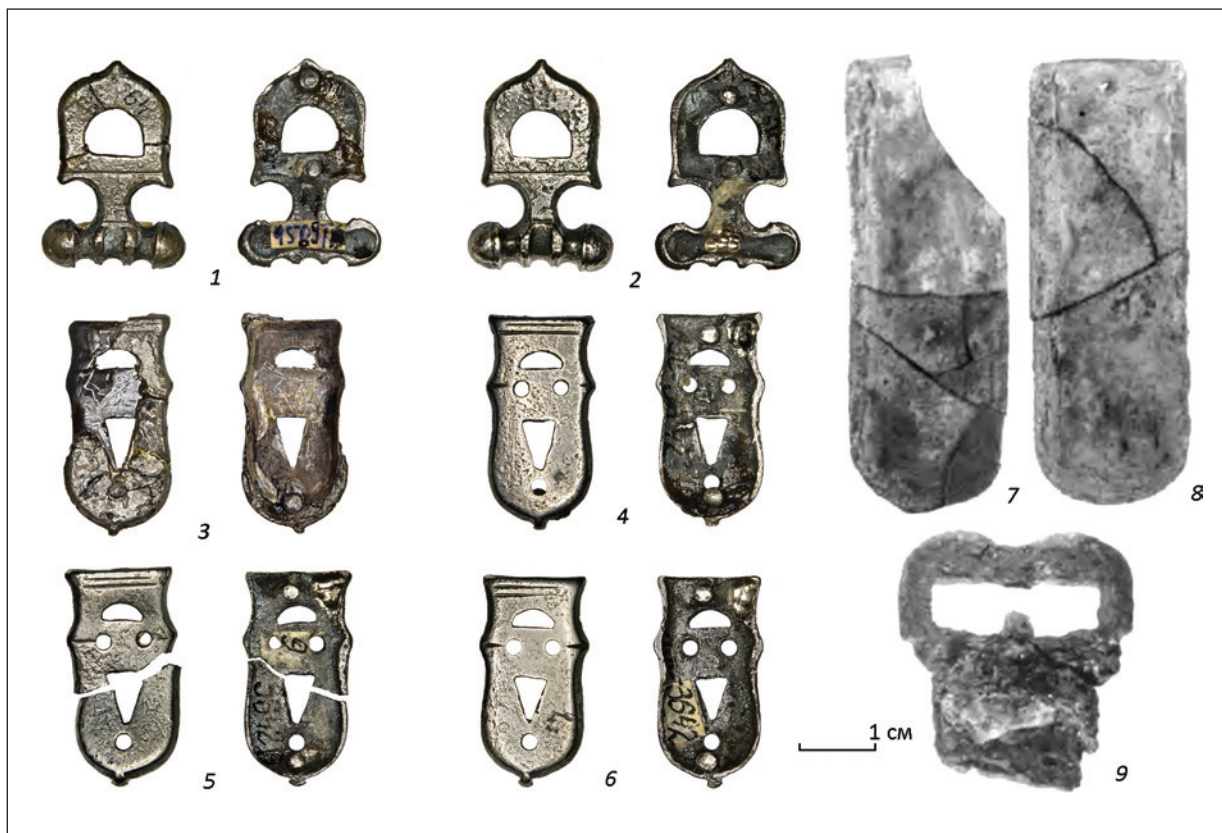
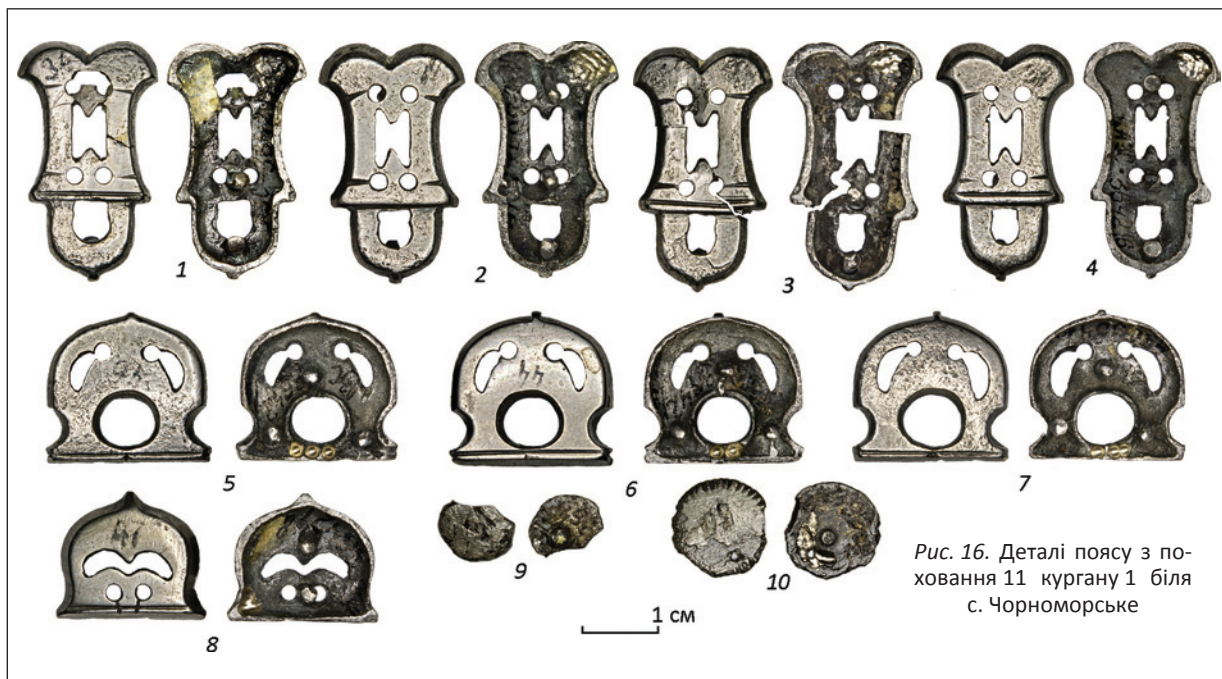


Рис. 14. Поясний гарнітур з поховання біля с. Сивашівка, поховання 2 кургану 3



Рис. 15. Комплекти однотипних предметів поясного набору з поховання 2 кургану 3 біля с. Сивашівка, деталі



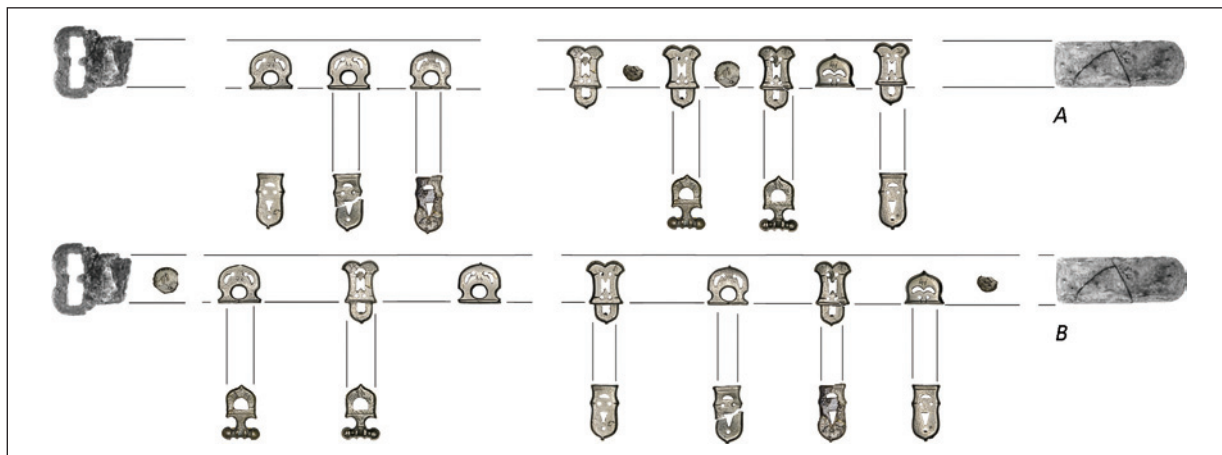


Рис. 18. Варіанти взаєморозміщення деталей поясу з поховання 11 кургану 1 біля с. Чорноморське

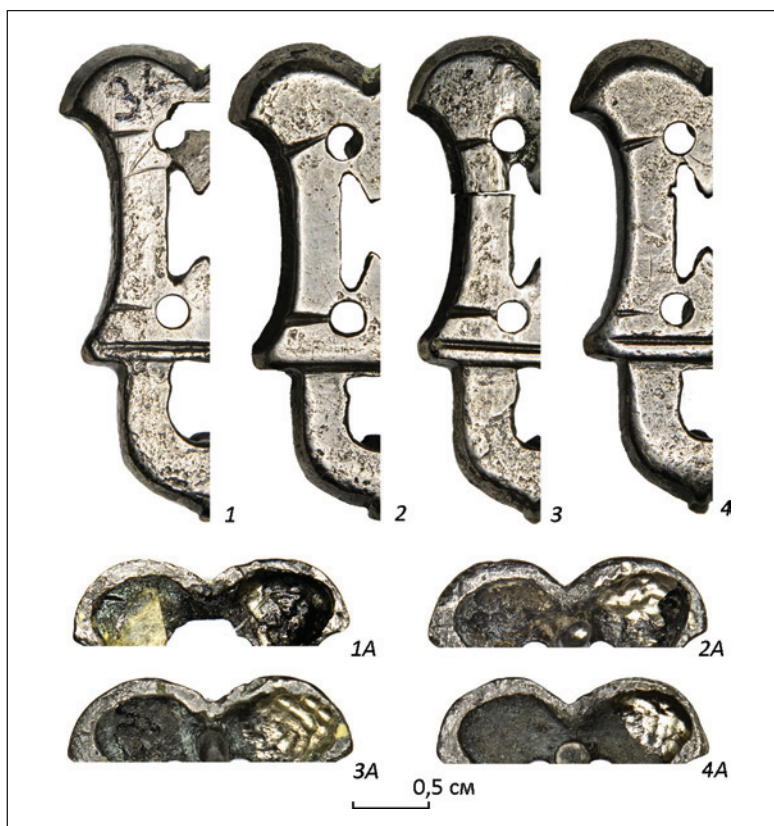


Рис. 19. Комплект накладок з поховання 11 кургану 1 біля с. Чорноморське, деталі



Рис. 20. Т-подібні бляшки та кругла накладка з поховання 11 кургану 1 біля с. Чорноморське, деталі

та, відповідно, виготовляти речі в більшій кількості. Своєю чергою це може вказувати на роботу ювелірних майстерень, де працювало кілька майстрів.

Безперечно виробами висококласних майстрів-ювелірів є коштовні деталі поясів з комплексів поблизу Келегейських хуторів, Василівки та Роздольного, які поєднують різні техніки виготовлення



Рис. 21. Комплект поясних наконечників з поховання 11 кургану 1 біля с. Чорноморське, деталі

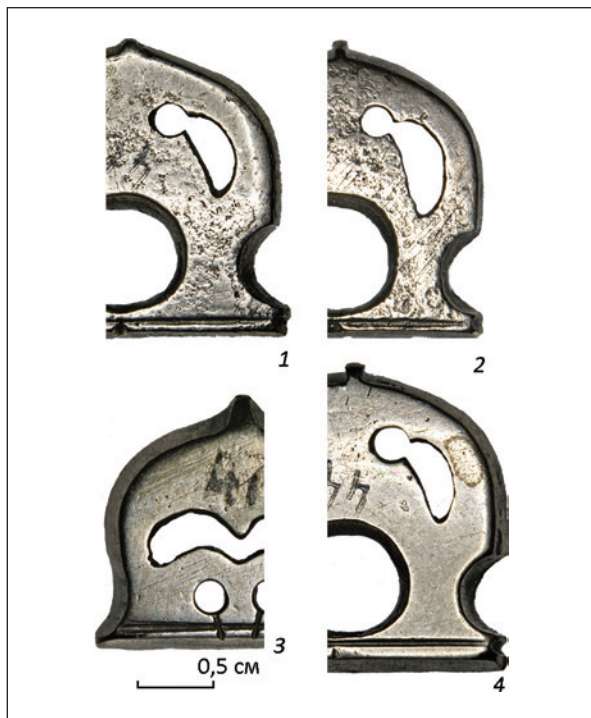


Рис. 22. Щитоподібні накладки з поховання 11 кургану 1 біля с. Чорноморське, деталі

та оздоблення, включаючи різного розміру зернь, тиснення та вставки зі скла. Найімовірніше вони були виготовлені у візантійських майстернях на замовлення кочової знаті або ж як дарунки.

КАТАЛОГ

1.1—3. Деталі поясного набору з Келегейського поховання, яке досліджено І.В. Фабріціус біля Келегейських хуторів (с. Гладківка) Голопристанського району Херсонської області у 1927 р. Місце знахідки було частково пограбоване місцевими мешканцями. Частина поясного гарнітуру з поховання не збереглася. (Prichodnjuk, Chardaev 2001, Abb. 1, 1, 3, 4; Рашев 2004, с. 130—131, табл. 75—76).

1.1—2. АЗС — 1432—1433. Псевдопряжки масивні В-подібною суцільною рамкою із нерухомим язичком, що за допомогою шарнірів з'єднані з підпрямокутним щитком із одним заокругленим кінцем. Краї щитка оформлені півсферичними опуклинами. Поле щитка декоровано накладкою подібної форми з рубчастим тонким дротом та напаяними гніздами із круглими вставками турмаліну, краї оформлені півсферичними опуклинами. До ременя кріпилися за допомогою трьох великих штифтів із зворотного боку. У АЗС — 1432 дві вставки каменів відсутні (рис. 13, 1) у АЗС — 1433 язичок та гніздо зі вставкою каменя відсутні. Золото, лиття, 62,5 × 30,5 мм, товщина 1,0 мм. Маса 46,26 г. Проба 958 (рис. 13, 2).

1.3. АЗС — 1457. Наконечник поясний коробчастий, порожнистий, підпрямокутної форми з одним заокругленим кінцем. На другий кінець з отвором напаяно плаский профільований обідок. Під ним лицьова поверхня окантована гравірованою рубчастою стрічкою, яка з трьох боків облямовує поле, що прикрашене стрічково-плетеним орнаментом. Півсферична шляпка золотого гвіздка доповнює декор наконечника. Золото, штампування, лиття, гравірування, 35 × 15 мм, товщина 4,0 мм. Маса 8,55 г. Проба 900 (рис. 13, 3).

2.1—10. Біметалічні поліхромні деталі поясного набору з поховального комплексу кургану 12, поховання 5. Ремінні прикраси виявлені при розкопках кургану скіфської доби поблизу смт Роздольне (урочище Сари-Булат) Роздольненського р-ну Криму у 1966 р. Дослідження проводились Північно-Кримською археологічною експедицією ІА АН УРСР під керівництвом О.О. Щепінського (Щепінський, Черепанова 1969, с. 18; Баранов 1990, с. 110, рис. 38, 1; Айбабин 1990, рис. 52, 1, 7, 9—10, 12; Balint 1999, taf. 34, 1—11; Приходнюк 2001, с. 34, фото 17; Рашев 2004, с. 83—84, табл. 32; Комар 2013, табл. 18, 20—28).

2.1—3. АЗС — 2831—2833. Накладки «геральдичної» форми із пташиними голівками, шляпки двох штифтів імітують їхні очі. Центральна частина поля срібної основи прикрашена золотим щитком у вигляді півмісяця із перегородчастою інкрустацією. Три гнізда різної форми заповнені пластинчастими вставками зі скла червоного та синього кольорів та гранату. Краї окантовані великою зерню, яка розміщена на поверхні срібної основи. На зворотному боці рештки трьох штифтів для кріплення до ременя. У

АЗС — 2833 один штифт відсутній. Золото, срібло, лиття, штампування, перегород часта інкрустація, зернь, 33 × 21 мм. Маса 18,1 г. Проба: золото 750, срібло мінералізоване, апробації не підлягає (рис. 8, 1—3; 10, 1—3).

2.4—5. АЗС — 2834—2835. Бляшки Т-подібні зі щитком «геральдичної» (полум'яподібної) форми. Центральна частина поля «геральдичної» срібної основи прикрашена золотим щитком у вигляді півмісяця із перегородчастою інкрустацією. Три гнізда різної форми, два з яких заповнені пластинчастими вставками гранату, у третьому — вставка зруйнована, є залишки зеленої пасту. Край окантований великою зерню, яка розміщена на поверхні срібної основи. На зворотному боці рештки двох штифтів для кріплення до ременю. Золото, срібло, лиття, штампування, перегород часта інкрустація, зернь, 35 × 25 мм. Маса 14,2 г. Проба: золото 750, срібло мінералізоване, апробації не підлягає (рис. 9, 3—4; 10, 6—7).

2.6. АЗС — 2836. Накладка симетрична з ледь прогнутими боками та роздвоєними кінцями. Поверхня срібної основи прикрашена п'ятьма золотими гніздами: 4 — трикутні, 1 — ромбічне. Кожне облямоване дрібною золотою зерню. У двох трикутних гніздах розміщені пластинчасті вставки гранату, у двох — пластинчасті вставки червоного скла, у ромбоподібному — також червоне скло. На зворотному боці рештки п'яти штифтів для кріплення до ременю. Золото, срібло, лиття, штампування, перегород часта інкрустація, зернь, 33 × 20 мм. Маса 7,4 г. Проба: золото 750, срібло мінералізоване, апробації не підлягає (рис. 9, 1; 10, 5).

2.7. Накладка асиметрична з роздвоєними кінцями (метеликоподібної форми). Поверхня мідної основи декорована двома симетрично розміщеними золотими гніздами, що заповнені пластинчастими вставками гранату. На зворотному боці рештки двох штифтів для кріплення до ременю. Золото, мідь, лиття, штампування, перегород часта інкрустація, 22 × 18 мм. Маса 7,4 г. (рис. 9, 2; 10, 4).

2.8—10. АЗС — 2837—2839. Накладні наконечники з прямими боками та округлим кінцем. Центральна частина поля срібної основи прикрашена золотим щитком у вигляді лоточки із перегородчастою інкрустацією. П'ять гнізд різної форми заповнені пластинчастими вставками зі скла червоного та синього кольорів. Край окантований великою зерню, яка розміщена на поверхні срібної основи. На зворотному боці рештки трьох штифтів для кріплення до ременю. Золото, срібло, лиття, штампування, перегород часта інкрустація, зернь, 26 × 21 мм. Маса 12,1 г. Проба: золото 750, срібло мінералізоване, апробації не підлягає (рис. 9, 5—7; 10, 8—10).

3.1—7. Біметалічні поліхромні деталі поясного набору з поховального комплексу кургану 2, поховання 1. Ремінні прикраси знайдені при розкопках кургану скіфської доби, що розташований у 3 км від с. Василівка Новотроїцького р-ну Херсонської обл. у 1984 р. Дослідження проводились Херсонською археологічною експедицією ІА АН УРСР під керівництвом А.І. Кубишева (Хардаєв 2015, с. 107—112, рис. 1—2).

3.1—2. АЗС — 3650/1—2. Накладні наконечники, з прямими боками та округлим кінцем. Середина срібної основи накладок прикрашена тонкою золотою платівкою подібної форми. Поле декоровано тисненим рослинним

орнаментом та облямоване псевдозерню. На зворотному боці залишки від трьох штифтів для кріплення до ременю. АЗС — 3650/2 розламаний навпіл, край прямого кінця частково відірвано. Золото, срібло, штампування, тиснення, 34 × 17 мм. Маса 5,11 г. Проба: золото 958, срібло мінералізоване, апробації не підлягає (рис. 3, 6—7).

3.3. АЗС — 3650/3. Накладка двоштиткова з прямокутною верхньою частиною із хвилястим верхнім краєм та щитоподібною прорізною нижньою частиною. Верхня частина срібної основи прикрашена тонкою золотою підпрямокутною платівкою із двома фігурними вузькими кінцями. Поле декоровано тисненим орнаментом, що імітує зернь. До зворотного боку верхньої частини припаяно 4 короткі штифти для закріплення до ременю: 2 під хвилястим краєм та 2 над прорізним отвором. Срібна основа розламана на 2 частини, є наскрізні тріщини. Золото, срібло, штампування, тиснення, 43 × 17 мм. Маса 6,86 г. Проба: золото 958, срібло мінералізоване, апробації не підлягає (рис. 3, 3).

3.4. АЗС — 3650/4. Накладний наконечник з прямими боками та заокругленим нижнім краєм та хвилястим верхнім. Срібна основа прикрашена видовженою підпрямокутною тонкою золотою платівкою із заокругленим нижнім краєм. Поле декоровано тисненим орнаментом у вигляді поясків та трикутників псевдозерні. До зворотного боку припаяно 3 короткі штифти для закріплення до ременю: 2 під хвилястим краєм та 1 над заокругленим краєм. Срібна основа розламана на багато шматків, є великі випади металу, наскрізні тріщини та ум'ятини. Золото, срібло, штампування, тиснення, 56 × 27 мм. Маса 10,57 г. Проба: золото 958, срібло мінералізоване, апробації не підлягає (рис. 3, 5).

3.5—6. АЗС — 3650/5—6. Накладки двоштиткові мають верхню частину, роздвоєну згори, відгалуження якої оформлені у вигляді пташиних голів, та «геральдичну» нижню. Кожна накладка має 2 прорізні фігурні декоративні отвори та 4 дуже маленькі круглі дірочки від штифтів для кріплення. У АЗС — 3650/5 штифти не збереглися. У обох є тріщини та розломи. Срібло, лиття, 34 × 22 мм. Маса 6,25 г; 5,63 г. Срібло мінералізоване, апробації не підлягає (рис. 3, 1—2).

3.7. АЗС — 3650/7. Накладка у вигляді геральдичного щита, має великий проріз за формою подібний до накладки. На зворотному боці рештки 3 штифтів для кріплення: 2 зверху, 1 знизу. Верхня сторона розламана. 2 штифти відсутні. Срібло, лиття, 27 × 27 мм. Маса 5,35 г. Срібло мінералізоване, апробації не підлягає (рис. 3, 4).

4.1—19. Біметалічні поліхромні деталі поясного набору з поховального комплексу кургану 2, поховання 2. Ремінні прикраси поясу та взуття знайдені при розкопках пограбованого поховання кургану скіфської доби, що розташований у 3 км від с. Василівка Новотроїцького р-ну Херсонської обл. у 1984 р. Дослідження проводились Херсонською археологічною експедицією ІА АН УРСР під керівництвом А.І. Кубишева (Balint 1992, taf. 49; Приходнюк 2001, с. 34, фото 18; Рашев 2004, с. 74, табл. 18, 1—19; Комар 2013, табл. 18, 1—19; Хардаєв 2015, с. 112—113, рис. 3).

4.1. АЗС — 3648/1. Накладка двоштиткова з прямокутною видовженою верхньою частиною та заокругленою нижньою. Край обох частин облямований великою зерню декора-

тивним вузьким бортиком та дрібною зерню із внутрішньої сторони по периметру. Уся поверхня щедро оздоблена трикутниками дрібною зерню. На зворотному боці залишки від двох штифтів зверху та знизу. Золото, штампування, зернь 33 × 16 мм. Маса 8,40 г. Проба: золото 750 (рис. 1, 1).

4.2,6—8. АЗС — 3648/2,6—8. Наконечники поясні коробчасті (порожністі), з прямими боками та округлим кінцем. Срібна основа прикрашена видовженою підпрямокутною тонкою золотою платівкою із заокругленим нижнім краєм. Поле декоровано вертикальним рядком ромбиків дрібною зерню. Краї облямовані подвійними рядками дрібною зерню. Між рядками зерні виступає тонкий зігнутий край бортика золотої вставки, який доповнює її декор. Зверху є вузький прямокутний отвір, в який уставлявся кінець поясу. За допомогою штифта з круглою шляпкою, що розміщений нижче верхнього краю, наконечник кріпився до ремня. Золото, срібло, штампування, тиснення, 31 × 15 мм. Маса 5,4 г. Проба: золото 750, срібло мінералізоване, апробації не підлягає (рис. 1, 14—17).

4.3—4. АЗС — 3648/3—4. Наконечники взуттєвих ремінців коробчасті (порожністі) з прямими боками та округлим кінцем. Зовнішня поверхня поля центральної заглибленої чарунки декорована трьома трикутниками дрібною зерню, що оточені рамкою з дрібною зерню по краях та посередині. За допомогою срібного штифта з півсферичною круглою декоративною головкою кінчик ремінця кріпився до наконечника крізь вузький прямокутний отвір. Взуттєвих ремінців взуттєвих ремінців. Золото, срібло, штампування, тиснення, 11 × 11 мм. Маса 1,9 г. Проба: золото 750, срібло мінералізоване, апробації не підлягає (рис. 1, 18—19).

4.5. АЗС — 3648/5. Наконечник поясний коробчастий (порожністий) з прямими боками та заокругленим кінцем. Срібна основа прикрашена видовженою підпрямокутною тонкою золотою платівкою із заокругленим нижнім краєм. Поле декоровано двома симетричними вертикальними рядками трикутників дрібною зерню. Краї облямовані подвійними рядками великої та дрібною зерню. Між рядками зерні виступає тонкий зігнутий край бортика золотої вставки, який доповнює її декор. Зверху є вузький прямокутний отвір, в який уставлявся кінець поясу. За допомогою двох штифтів з круглими шляпками, що розміщені нижче верхнього краю, наконечник кріпився до ремня. Золото, срібло, штампування, тиснення, 48 × 22 мм. Маса 7,1 г. Проба: золото 750, срібло мінералізоване, апробації не підлягає (рис. 1, 13).

4.9. АЗС — 3648/9. Бляшка Т-подібна із «геральдичним» (полум'яподібним) щитком. Щиток має великий підквадратний отвір з одним заокругленим краєм, слабо загострені кути верхнього краю та 2 декоративні гравіровані паралельні заглиблені прямі лінії під ним. Шийка з увігнутими боками та профільованою поверхнею. Обидва кінці перекладки оформлені у вигляді напівкруглих виступів з двома канелюрами між ними. До зворотного боку припаяно 3 штифти для закріплення до ремня. Поверхня виробу покрита патиною. Бронза, лиття, гравірування, 27 × 19. Маса 3,4 г (рис. 1, 12).

4.10—19. АЗС — 3648/10—19. Накладки поясні у вигляді золотих розеток з круглою платівки. У центрі восьмих односторонніх накладок розміщені круглі напаяні гнізда зі вставками гранатів у формі кабошона з круглою площад-

кою. Гнізда облямовані обідками з великої зерні. До зворотної поверхні припаяні короткі загострені шпеники для закріплення до основного поясу. У центрі інших двох накладок пробіті круглі наскрізні отвори для срібних штифтів з круглими півсферичними декоративними головками, які облямовані поясками дрібною зерню. На відстані 1—2 мм від неї краї круглої платівки прикрашені обідками великої зерні. У багатьох накладок штифти відламані частково або повністю. Деякі вставки самоцвітів мають маленькі тріщини або сколи (рис. 1, 2—11).

5.1—12. Деталі поясного набору з поховального комплексу кургану 3, поховання 2 біля с. Сивашівка Ново-троїцького р-ну Херсонської обл. Ремінні прикраси поясу знайдені при розкопках кургану скіфської доби у 1980 р. Дослідження проводились Херсонською археологічною експедицією ІА АН УРСР під керівництвом А.І. Кубишева (Кубишев 1981, с. 270; Рашев 2004, с. 85, с. 35; Комар 2013, табл. 17, 18—29).

5.1. АЗС — 3649/1. Накладка з увігнутими боками та роздвоєним верхом, низ оформлений двома округлими вирізами, що утворюють гострий виступ. Прорізню композицію з чотирьох круглих отворів та коротких парних насічок на порібрі. До зворотного боку припаяно 4 штифти для закріплення до ремня. Два збереглися частково. Срібло, лиття, 27 × 22 мм. Маса 4,5 г. Проба: срібло 900 (рис. 14, 5).

5.2—4. АЗС — 3649/2—4. Накладні наконечники з прямими боками та заокругленим нижнім краєм, декоровані двома круглими отворами. Поверхня гладка, у верхній частині 2 невеликих круглих отвори. Срібло, лиття, 15 × 31 мм. Маса 3,0 г. Проба: срібло 900 (рис. 14, 8—10).

5.5—6. АЗС — 3649/5—6. Накладні наконечники з неглибокими бічними вирізами та «геральдичним» завершенням, оздоблені геометричною прорізною орнаментцією. Поверхня гладка, у верхній та нижній частинах 2 трикутні отвори. Під верхнім краєм наконечника — 2 прямі гравіровані довгі паралельні лінії. До зворотного боку припаяно 3 штифти для закріплення до ремня. У АЗС — 3649/4 один не зберігся. Срібло, лиття, гравірування, 14 × 31 мм. Маса 3,5 г. Проба: срібло 900 (рис. 14, 11—12).

5.7. АЗС — 3649/7. Накладка у вигляді геральдичного щита, оздоблена місяцеподібним та круглими отворами. До зворотного боку припаяно 3 штифти для закріплення до ремня. Срібло, лиття, 26 × 24 мм. Маса 5,0 г. Проба: срібло 900 (рис. 14, 4).

5.8, 11—12. АЗС — 3649/8, 11—12. Накладки у вигляді геральдичного щита з великим круглим вирізом знизу. На зворотному боці — 3 штифти для кріплення. Срібло, лиття, 25 × 29 мм. Маса 4,8—6,5 г. Проба: срібло 900 (рис. 14, 1—3).

5.9—10. АЗС — 3649/9—10. Бляшки Т-подібні із щитком «геральдичної» (полум'яподібної) форми. Щиток має великий підквадратний отвір з одним заокругленим краєм, слабо загострені кути верхнього краю та 1 декоративну гравіровану заглиблену пряму лінію під ним. Шийка з увігнутими боками та профільованою поверхнею. Обидва кінці перекладки оформлені у вигляді напівкруглих виступів з двома канелюрами між ними. Поверхня гладка. До зворотного боку припаяно 3 штифти для закріплення до ремня. У АЗС — 3649/10 штифти відламані.

Срібло, лиття, гравірування, 33 × 23 мм. Маса 3,6—5,1 г. Проба: срібло 900 (рис. 14, 6—7).

6.1—16. Деталі поясного набору з поховального комплексу кургану 1, поховання 11 біля с. Чорноморське Голлопристанського р-ну Херсонської обл. Ремінні прикраси поясу знайдені при розкопках кургану скіфської доби у 1981 р. Дослідження проводились Червонознаменською археологічною експедицією ІА АН УРСР під керівництвом А.В. Симоненка (Орлов 1985, с. 100, табл. 2, рис. 18, 2, 23; Рашев 2004, с. 89, табл. 47; Комар, Орлов 2006).

6.1, 3, 11. АЗС — 3642/1, 3, 11. Накладки у вигляді геральдичного щита з прорізною орнаментациєю із одним круглим та двома фігурними отворами. Під нижнім краєм — пряма гравірована лінія. На зворотному боці — 3 штифти для кріплення. Срібло, лиття, гравірування, 20,5 × 19 мм. Маса 2,7 г. Проба: срібло 900 (рис. 16, 4—6).

6.2, 4, 7, 16. АЗС — 3642/2, 4, 7, 16. Накладні наконечники з бічними виступами та „геральдичним” завершенням, декоровані трикутними, круглими та півкруглими прорізами. Під верхнім краєм наконечника — дві прямі гравіровані довгі паралельні лінії. До зворотного боку припаяно 3 штифти для закріплення до ремня. Наконечник АЗС — 3642/2 розламано навпіл. У АЗС — 3642/4 два штифти не збереглися. Наконечник АЗС — 3642/7 розламаний на декілька частин. Срібло, лиття, гравірування, 14 × 27,5 мм. Маса 1,6—2,2 г. Проба: срібло 900 (рис. 17, 3—6).

6.5—6, 12—13. АЗС — 3642/5—6, 12—13. Накладки двощиткові з роздвоєною згори та увігнутою з боків верхню частину та щитоподібною нижньою, що має багату прорізну орнаментацию та гравірованими лініями. До зворотного боку припаяно 3 штифти для закріплення до ремня. У АЗС — 3642/6 є випад металу та тріщина. Срібло, лиття, гравірування, 18 × 30 мм. Маса 2,5 г. Проба: срібло 900 (рис. 16, 1—4).

6.8. АЗС — 3642/8. Накладка у вигляді геральдичного щита, оздоблена 3-подібною та двома круглими прорізами. До зворотного боку припаяно 3 штифти для закріплення до ремня. Срібло, лиття, 26 × 24 мм. Маса 5,0 г. Проба: срібло 900 (рис. 16, 8).

6.9—10. АЗС — 3642/9—10. Т-подібні бляшки зі щитком геральдичної (полум'яподібною) форми, верхній край якого плавно переходить у коротку шийку, що завершується фігурною перекладкою. Щиток має великий підквадратний отвір з одним закругленим краєм, слабо загострені кути верхнього краю та одну декоративну гравіровану пряму лінію під ним. Шийка з увігнутими боками та профільованою поверхнею. Обидва кінці перекладки оформлені у вигляді напівкруглих виступів з двома канелюрами між ними. Поверхня гладка. До зворотного боку припаяно три штифти для закріплення до ремня. У АЗС — 3649/10 штифти відламані. Накладка АЗС — 3642/9 розламана на 3 частини. Срібло, лиття, гравірування, 27 × 14,5 мм. Маса 1,8—2,5 г. Проба: срібло 900 (рис. 17, 1—2).

6.14—15. АЗС — 3642/14—15. Круглі бляшки. Краї окантовані дрібними насічками, поле гладке. На зворотному боці 1 кований штифт для кріплення. Краї частково обламані, у АЗС — 3642/14 маленька дірка. Срібло, штампування, кування, гравірування, 12 × 12,5 мм, 11 × 13. Маса 0,3—0,5 г. Проба: срібло 900 (рис. 16, 9—10).

ЛІТЕРАТУРА

- Айбабин А.И. Хронология могильников Крыма поздне-римского и раннесредневекового времени // МАИ-ЭТ. — 1990. — Вып. 1. — С. 4—86.
- Баранов И.А. Таврика в эпоху раннего средневековья. — К.: Наук. думка, 1990.
- Комар А. Кочевники восточноевропейских степей второй половины VI — первой половины VIII в. // Западный Тюркский каганат. Атлас. — Астана, 2013. — С. 673—682.
- Комар А.В., Кубышев А.И., Орлов Р.С. Погребения кочевников VI—VII вв. из Северо-Западного Приазовья // Степи Европы в эпоху средневековья. — Донецк, 2006. — Т. 5. — С. 245—374.
- Комар А.В., Орлов Р.С. Погребение кочевника второй половины VII в. у с. Черноморское // Степи Европы в эпоху средневековья. — Донецк, 2006. — Т. 5. — С. 387—398.
- Кубышев А.И. Раскопки курганов в Присивашье // АО 1979 г. — 1980. — С. 270.
- Орлов Р.С. Культура кочевников IV—VIII вв. // Этнокультурная карта территории Украинской ССР в I тыс. н. э. — К., 1985. — С. 98—105.
- Приходнюк О.М. Степове населення України та східні слов'яни (друга половина I тис. н. е.). — Київ; Чернівці: Прут, 2001.
- Рашев Р. Прабългарите през V—VII век. — София, 2004.
- Родинкова В.Е. Куриловский клад раннеславянского времени // РА. — 2010. — № 4. — С. 78—87.
- Скиба А.В. Поясні набори слов'ян: геральдичний стиль. — К., 2016.
- Хардаєв В.М. Кочівницькі поховальні комплекси VI—VII ст. біля с. Василівка на Херсонщині // Археологія. — 2015. — № 3. — С. 107—117.
- Щепинский А.А., Черепанова Е.Н. Северное Присивашье в V—I тыс. н. э. — Симферополь, 1969.
- Balint C. Kontakte zwischen Iran, Bizanz und der Steppe // Awarenessforschungen — Wien, 1992. — S. 309—496.
- Prichodnjuk O., Chardaev V. Ein Edelmetallfund des 6.—7. Jahrhunderts aus Kelegej, Ukraine // Eurasia Antiqua. — 2001. — Bd. 7. — S. 585—613.

A.V. SKYBA, V.M. KHARDAEV

BELT SETS FROM NOMADIC BURIAL ASSEMBLAGES IN THE COLLECTION OF THE MUSEUM OF HISTORICAL TREASURES OF UKRAINE (a Branch of the National Museum of History of Ukraine)

The article includes the republication of the belt sets of the heraldic style from nomadic burial assemblages of the second half of the 7th century from the collection of the Museum of Historical Treasures of Ukraine (a branch of the National Museum of Ukrainian History). Small differences between similar belt elements that make up the kits show that several molds were used for their manufacture.