



ЮХИМ СЦІНСЬКИЙ.

МАТЕРІЯЛИ ДО АРХЕОЛОГІЇ ЗАХІДНОГО ПОДІЛЛЯ.

I.

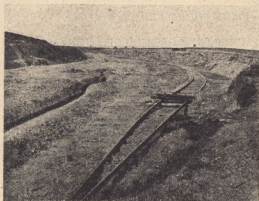
Кам'яні скринькові гроби на Західньому Поділлі.
(З приводу знахідки літом 1926 р. такого гробу на Кам'янецьчині).

У серпні 1926 року, біля с. Великої Мукші над Дністром, на Кам'янецьчині, знайдено так звану в руській археології кам'яну кисту, або кам'яний скриньковий гріб. Цей гріб знайшли робітники, розроблюючи кар'єр піску по залізничній лінії, що мала йти з Кам'янця до с. Устя над Дністром і незакінчена. Робітники вибирали стінку кар'єра на 15-тій верстві від Кам'янецького вокзалу, під самим селом Великою Мукшею, і в тій стінці, недалеко від поверхні землі, на рівні прокладених тут рейок, надбали кам'яні плити, що стояли нагорч і були прикриті одною великою плитою, що лежала в землі плазом. Це зацікавило робітників, а що знайдене каміння перешкоджало дальшим роботам, то землю над верхньою плитою було знято, плиту було піднято, й робітники побачили, що то ніби довгаста скриня, обложена з чотирьох боків плитами. В скрині було повно землі. Зняли верхню плиту й ту бокову стінку скрині, що виходила на рейки, почали викидати з скрині землю й знайшли там людські кості, горщики й кремінні вигладжені клинці. Всю землю й усе, що було в скрині, викинули без уваги, щоб скоріше знайти які скарби, але скарбів не знайшли, а горщики деякі розбили, а деякі розібрали між собою, також розібрали й клинці. На місце знахідки кисти поїхали дехто, що цікавилися цим (т.т. В. О. Геронович, І. А. Любарський, О. З. Неселовський та Ю. Сіцинський), оглянули все, зробили обміри й сфотографували.

Розмова з робітниками та огляд місця знахідки виявили таке. В кисті було, крім кісток людських, 4 горщики й 5 кремінних добре вигладжених клинців. Крім того, поза скринєю, коло вузького південного боку її, був у землі також кістяк в скорченому положенні, а коло нього два кремінні, також добре вигладжені клинці. Як лежали кістяки,—від робітників не можна було довідатися. Дізналися, що на самому споді скрині, в одному (південно-західньому) кутку залишилося трохи землі, що її не зрушили робітники. Вибрали ту землю й виявилось, що там, в тому кутку, коло східної стінки лежала частина кістяка: в'язки й ребра; черепа не було, певне його було розбито, коли робітники викидали землю; кості рук і ніг

також були зрушені й у цілості їх не було тут. У всякому разі в скрині було два кістяки, а третій по-за скринню.

Огляд місця, обмір і орієнтація виявили таке. Місце, де знайдено кісту, високе, нічим не відзначалося на поверхні землі, ніякої могили (кургану) тут не було (мал. 1). Гріб обложено плитами з дупакового місцевого вапняку. Довжиною своєю він лежав од півночі на південь



Мал. 1. Кар'єр піску коло с. Великої Мукші на Кам'янецькій. X місце де знайдено кам'яний скриньковий гріб, чи кісту.

приблизно. Від поверхні землі (чорноземлі) до верхньої плити 50 см. (мал. 2). У середині гріб мав такі розміри: довжина 158 см., ширина 73 см., глибина 78 см. Верхня плита завдовжки 190, завширшки 85—100, завтовшки до 23 см. Боків довгі стінки зложеної з двох плит, добре пристосованих одна до одної. Одна бокова вузька стінка (південна) була теж з двох плит, а друга вузька

стінка (північна)—з одної плити. Товщина бічних плит 15—20 см. Спід гробу викладено з невеликих плиток. (Мал. 3, 4, 5).

Підчас огляду місця знахідки почастило взяти в робітників одного кремінного клинця, і його передано до Кам'янецького Історично-Археологічного Музею. Про горщики та інші клинці не можна було дізнатися, хто їх забрав, але прошено віддати ті речі до музею. Потім, через кілька днів, один з робітників приніс до музею 3 клинці, 2 горщики — один більший і другий менший, обидва з відбитими крисами і череп'яний фрагмент — низ або дно якоїсь посудини.

Усі кості, власне шматочки костей, взято до музею. Таким чином музей, крім костей дуже потрошених, має 4 кремінні клинці, два горщики і один фрагмент якоїсь малої посудини.

Кремінні клинці мають такі розміри:

- 1-й клинець має довжини 20 см., ширини 8 — 2,5, товщини 1,5 см.
- 2-й клинець має довжини 15 см., ширини 5,5 — 2,7, товщини 1,5 см.
- 3-й клинець має довжини 13,5 см., ширини 5 — 2,7, товщини 1,7 см.
- 4-й клинець має довжини 10,3 см., ширини 3,5 — 2 , товщини 1,3 см.

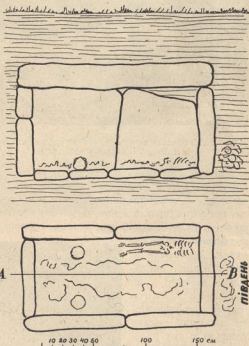
Усі клинці вигладжені зо всіх боків дуже добре, так що слідів відбивання не видно. Вони досить тонкі, не такі, як звичайно бувають кре-

міній клинці-сокирки, шліфовані не зо всіх боків. Форма їхня дає враження, ніби це не бойове або робоче знаряддя, а якесь ніби для «параду» (як бувають, напр., шаблі не бойові, а для параду).

Горщики зроблено без ганчарського кружала з темносірої глини, випалено добре. Обом горщикам криси (верх) відбито (мал. 6). Більший горщик без крис має вигляд круглої кулі. Висота його (без крис) 15,5 см., діаметр дна зовні 9 см., діаметр найбільшої опуклості посередині 16,5 см., діаметр звуження вгорі приблизно 9 см.

Вгорі було 4 вушка, але одне відбито, і тепер є 3 низеньких гувозвидних вушка. На верхній частині горщика орнамент видушено півкружками так, що виходить ніби риб'яча луска. Коло шийки горщика, вище вушок, іде кругом два рядки такого лусковатого орнаменту, а нижче вушок іде рядок, що складається з трикутників, і між ними спускають вниз подвійні лінії півкружків, ніби фестони. Другий горщик менший, вгорі криси також відбито; має висоти (без крис) 8 см., діаметр дна зовні 7,5 см., діаметр найбільшої опуклості 10,3 см. Вушко зосталося одне; воно такого фасону, як і вушка більшого горщика. Орнамент на цьому меншому горщику такий же, як і на більшому горщику. Фрагмент третьої посудини виглядає так, що то ніс і низ якоїсь підставки до посудини — миски або чашки.

Такі маємо відомості про кам'яний скриньковий гріб, знайдений коло села Великої Мукші на Кам'яниччині¹⁾.



Мал. 2. а—вертикальний розріз кисти по лінії АВ, в—поземний план кисти, знайденої коло села Великої Мукші на Кам'яниччині.

¹⁾ Про кам'яну кисту, знайдену біля с. Великої Мукші, подав відомості В. Геронович у Київському „Науковому Збірнику на рік 1926“, в статті: „Нововідкриті

Кам'яні скринькові гроби знаходили випадково й по інших місцевостях Радянського Поділля, але відомості про такі знахідки часто дуже неясні, недокладні. Певніші такі факти.



Мал. 3. Кам'яна киста коло с. Великої Мукші на Кам'янецькій. Вид з Південного заходу.

Кавившись цим, почав більше розкопувати й виявилось, що плита покриває щось ніби скриню, обкладену зо всіх боків великими плитами з вапняку. За допомогою інших селян він підняв верхню плиту й побачив, що там м'яка, крихка земля; почав викидати ту землю. Насподі скринь-гробниці були знайдені два кістяки, глиняні горщики й два кремені.

Вигладжені клинці-сокирки. Докопавши до дна гробниці, викладеного каменем, і не знайшовши ніякого скарбу, чого сподівався знахідник, селяни скинули в яму викопану землю з потрошеними кістками та черепками. Через кілька день після того я (Ю. Сіцінський) дізнався про знахідку, разом з пок. М. І. Яворовським поїхав із Кам'янця на місце знахідки й оглянув гріб і місцевість.



Мал. 4. Кам'яна киста коло с. Великої Мукші. Вид із Заходу.

трипільські стоянки на Кам'янецькій, а також у журналі „Всесвіт“ 1927 р., № 1-1 та в „Записках“ Кам'янецького ІНО 1927 р., т. I. Автор каже, що „Велико-Мушанська нахідка“ є „унікат“, і застосовує ту кисту чогось до трипільського часу.

Знайдений гріб був на високій рівній місцевості, трохи похилій до річки Смотрича. В тім місці, де був гріб, не помітно ніякого насипу чи могили (кургану). Гріб був недалеко від поверхні землі, бо плуг, при оранці, зачепив верхню плиту. Довжина гробу в середині 178 см., ширина 89 см. і глибина від поверхні землі 142 см. Напрямок довжини гробу на південний захід. Із знайдених двох крем'яних клинців один розбив селинин на огниво, а другий дістався до Кам'янецького Іст.-Археологічного музею, де він і зберігається тепер (відд. I, № 59). Цей клинець вигладжений, має довжини 8 см., ширини 3—2,5 см., товщини 1,5 см.

Про цю знахідку, свого часу, я подав відомості до «Кіевской Старини», звідки ті відомості М. Біляшівський умістив в «Археологической летописи»¹⁾.

Другий випадок знахідки кисти на Поділлі був 1901 року при таких обставинах, як і в с. Кентинцях. Селянин с. Тартак біля Межирова, на Вінниччині, орючи на своєму полі, зачепив плугом за камінь. Зацікавившись цим (камені в тій місцевості трапляються рідко, не так, як на Кам'яниччині), він розкопав те місце й знайшов під каменем яму, обкладену кам'яними плитами, а в ямі два кістяки й глиняні горщики. Голова Археологічної комісії при Вінницькій Міській Управі І. 6. Шипович оглядав ту місцевість, де знайдено гробницю, й саму гробницю. Виявилось таке: розкопана яма являла собою подовгастий чотирикутник у плані, обкладений кругом плитами вапняка, а дно викладено дрібною ріппою. Зверху яму було прикрито кам'яною плитою, а над нею лежав шар землі в $\frac{1}{4}$ арш. завтовшки. В ямі було два людські кістяки, лежали лицем догори, при чому один кістяк лежав головою до сходу, а другий — до заходу. Коло голови одного з них стояло дві глиняні посудини, а коло голови другого одна посудина меншого розміру.



Мал. 5. Кам'яна киста коло с. Великої Мукші. Вид з північного заходу.

¹⁾ Археологическая Летопись Южной России, Н. Вѣляшевскаго, т. III, 1901 г. стор. 30. Е. Съдинскій, Археологическая карта Подольской губернии, Москва, 1901, стор. 124.

Такі маємо газетні відомості про знахідку кисти коло с. Тартак¹⁾.

Один горщик, що був у Тартаківській гробниці, зберігається тепер у



Мал. 6. Посудини, знайдені в кам'яній кисті коло с. Великої Мукші.

Вінницькому Музеї, куди передав його І. С. Шипович (мал. 7). Висота горщика 24,5 см., діаметр розширу (розтруба) 11,5 см., діаметр найбільшої опуклості 20 см., діаметр дна 9 см. Вигляд горщика без шийки наближається до круглої кулі. Нижче шийки на горщику чотири гузовиди вушка з дірочками для шнурка. Верхня частина горщика має лінійні прикраси, зроблені ніби шнурком: кругом шийки вгорі й унизу йде дві бордюри, комбіновані по чотири лінії, а нижче проти вушок йде кругом третій рядок трьох ліній. Поперек тих трьох рядків ідуть вертикально такі самі рядки по чотири лінії, від нижнього кругового рядка ті вертикальні рядки спадають трохи вниз, ніби фестони.

Інші знахідки кам'яних кист хоч і були на Радянському Поділлі, але за відсутністю тут археологічної організації, такі знахідки не досліджено, або вони zostалися зовсім не відомими для науки. Про деякі знахідки немає можливості сказати, чи то були дійсно скринькові гроби. Напр., в «Археологической карте Подольской губернии», зазначено такі факти: а) біля села



Мал. 7. Посуд, знайдений в кисті коло с. Тартак на Кам'янецьчині.

¹⁾ „Кіевское Слово“ (газета) 1901 р. № 4869.

Торбанівки при рч. Рові, на Літинщині, розкопано р.р. 1896 й 1889 дві могили, і в них знайдено по дві вертикальні плити, прикриті зверху горизонтальною плитою; в середині знайдено шліфовані кам'яні сокирки; б) біля села Домниці, на Балтищині, селяни розкопали могилу, сподіваючись знайти там скарб, і в могилі знайшли кістки людини, обкладені камінням; — потім кістки засипано, а каміння забрали на криницю; в) біля с. Загіткова, на Ольгонільщині, на уроч. Шашків, знайдено кістяки, обкладені кам'яними плитами¹⁾. Є ще кілька відомостей про знахідки на Поділлі гробів, обкладених камінням, але ці відомості ще більше неясні, і це вносить плутанину у визначення типу поховань, бо на Поділлі трапляється ще й такий тип поховань, трохи подібний до скринькових гробів: покійника ховали в землі, потім насипали над ним могилу (курган) із землі й ту могилу обкладали кругом камінням; або над похованим у землі покійником накладали каміння у вигляді кургану й зверху засипали той курган землею. Але цей тип поховань треба віднести до пізнішого часу, до перших часів залізної культури²⁾.

Стрічалися часом кам'яні кисти на Волині та Київщині, але найбільше траплялися вони в східній Галичині, чи на Галицькому Поділлі. Тут їх найкраще досліджено.

Скриньковий кам'яний гріб у Східній Галичині перший раз знайдено р. 1872 в селі Берем'янах, Заліщицького повіту, недалеко від устя річки Стрипи, а р. 1876 у тій таки місцевості знайдено другий такий самий гріб. Потім знайдено скринькові гроби в інших місцевостях східньої Галичини, а саме: в с. Кошилівцях при рч. Джурині, того самого Заліщицького повіту, в с. Улашківцях при рч. Сереті, Чортківського пов., в с.с. Убіслі, Хорсстові, Коцубинцях (мал. 8) і Чорнокінях, Гусятинського пов., с.с. Глеваці, Підгайчиках Юстинових, Семенові й Зеленчу при рч. Сереті, Теревовельського пов., і в с. Застав'ї при рч. Гнезні, Тарнопільського повіту.

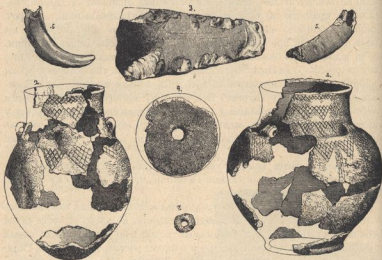
Загальний тип скринькових гробів Галицьких накреслюють так. Гроби будували в землі з кількох великих плит: двох довгих бічних, двох коротких поперечних, одної довгої снідної й одної довгої верхньої, що покривала скриню, й таким чином кам'яний скриньковий гріб трохи подібний до теперішньої дерев'яної труни. В середині таких скринь знаходили 2—3 кістяки в скорченому вигляді, а часом у витягнутій позії. Іноді в скринькових гробах опостерігався обряд трупопалення. В скринькових гробах знаходили кремінні сокирки, глиняний посуд, прикраси з кости й бурштину. Цей посуд має особливий характер: вироблено з чорної глини без уживання ганчарського кружала; дно в посуді часто не

¹⁾ Е. Свѣднскій, Археологическая карта Под. губ., ст. 27, 66, 76.

²⁾ Fr. Pulaski, *Mogily o nasypie kamiennym w powiecie Kamienieckim*, Warszawa, 1902.

плісковате, а кулясте; зверху посудини вушка у вигляді гузоватого наростку; орнамент ритий з лукових ліній, що часто має вигляд риб'ячої луски¹⁾.

До цього типу кам'яних скринькових гробів підходить і гріб, знайдений р. 1926 коло с. Великої Мукші на Кам'янецьчині.



Мал. 8 Речі, що їх знайдено в кисти коло с. Коцубищець в Галичині (зі статті Кіркора. Wycieczka na Podole Galicyjskie— „Kłosy” 1877 р., т. XXIV, ст. 321).

Що такий тип похоронів у кам'яних скринях найбільше траплявся на Поділлі й у Галичині, то пок. Ф. К. Вовк пропонував називати його Подільсько-Галицьким²⁾.

Але взагалі треба сказати, що такі археологічні пам'ятки, як кисти, не добре досліджено археологами. Вони в більшості нічим не відзначаються на поверхні землі й трапляються поодинокі, і завжди такі гроби знаходили випадково. Знаходили їх або селяни підчас оранки, або каменярі та грабарі, й завжди знахідники руйнували знахідки, а археологам доводилося тільки констатувати ту руйнацію.

До якого народу належать скринькові гроби—різно вирішували археологи. Німецький археолог др. М. Еберт гадає, що то були гро-

¹⁾ В. Janusz, Zabytki przedhistoryczne Galicyi wschodniej, Lwów, 1918, ст. 27—28 Id., Kultura przedhistoryczna Podola Galicyjskiego, Lwów, 1919, ст. 53—76. В. Гребеняк, Нові археологічні знахідки на території східної Галичини. Зап. Наук. Т-ва ім. Ш. 1915 р., т. СХХІІ.

²⁾ Див. примітку перекладача (Ф. Вовка) в книжці Л. Нідерле: „Человѣчество въ доисторическія времена”, Спб. 1898, ст. 144.

би германців. Київський археолог В. Є. Данилевич каже, що «правди-віща є думка тих вчених, що вони визнають людність кист за сло-в'янську»¹⁾.

До якого власне часу неолітичної доби належать кам'яні скринькові гроби — це в археології не зовсім з'ясовано. Деякі археологи відносять їх до часів раннього неоліту. Але як взяти на увагу, що в скринькових гробах знаходять звичайно кремінні сокирки добре шліфовані, навіть дуже добре, то треба думати, що то була доба не раннього неоліту. Були навіть випадки, що знайдені в східній Галичині скринькові гроби були досить пізнього часу. Так, скриньковий гріб в с. Глещаві, Теробовельського повіту, містив в собі речі римської доби II — III ст. нашої ери²⁾.

II.

Розшуки трипільської культури на Кам'янецьчині.

Як розглянути на малі ті місцевості, де знайдено сліди трипільської культури, то не можна не звернути уваги на те, що найгустіше та культура виявляється, крім східньої Київщини, в східній Галичині, або на Галицькому Поділлі³⁾. Ту культуру зазначили польські та українські археологи в багатьох місцевостях сточищ лівих допливів Дністра — Збруча, Ничлави й Серета.

Над Збручем і поблизу його в Галичині треба зазначити такі місцевості, де знайдено трипільську культуру: Городниця й Васильківці Гусятинського повіту, Кудринці й Боринківці в нижній течії Збруча.

Над Ничлавою трипільську культуру знайдено в селах: Жабинцях, Сухоставі, Козаччині, Ланівцях, Верхняківцях і Пилипківцях, а також над Дністром, недалеко устя Ничлави, в с. Віскуп'їм Устю і нижче Дністром у м. Мельниці.

На поріччі Серету трипільську культуру зазначено в таких поселеннях: в Зеленчу, Будзанові, Вигнанці, Калустинцях, Золотому Більчу й Щитівцях, а також над Дністром вище устя Серету, на правому Дністрянському боці, в с. Городниці⁴⁾.

Оця густина слідів трипільської культури на Галицькому Поділлі вводить на думку, що трипільська культура повинна би зазначатися густо й по цей бік Збруча, й це спонукало нас шукати слідів тої культури на Кам'янецьчині. Бо Східня Галичина, що зветься Галицьким Поділлям, і Західне Радянське Поділля мають багато спільного з фізич-

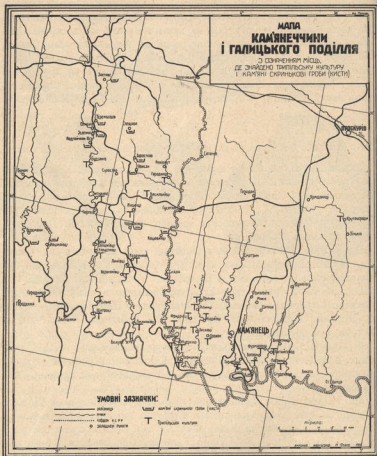
¹⁾ Проф. В. Данилевич, Археологічна минушина Київщини, Київ, 1925, ст. 33.

²⁾ В. Janusz, Zabytki przedhistoryczne Galicyi wschodniej, ст. 244.

³⁾ Таку ману додано до статті пок. Ф. Вовка: „Вироби передмікенського типу у неолітичних становищах на Україні“ — Матеріали до українсько-руської етнології, т. VI, Львів, 1905. р.

⁴⁾ Див. вищезазначену працю Ф. Вовка, а також: Janusz, Zabytki przedhistoryczne Galicyi wschodniej, Lwów, 1918.

но-географічного боку. Це саме помічається і в археології, особливо за часів неоліту,—пригадати хоча-б скринькові кам'яні гроби, що трапляються найбільше на Поділлі Галицькому й Радянському.

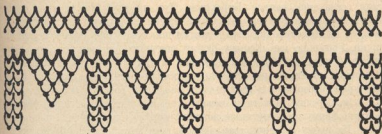


Розвідки останніх років у західньо-південному кутку Радянського Поділля, себ-то на Кам'янеччині, показали, що дійсно тут трипільська культура виявляється досить густо на поріччях Збруча, Жванця, Смогрича, Мухні, Тернави й Студениці, в нижніх течіях цих річок (бо в верхніх і середніх течіях археологічних розвідок поки-що не робилося).

Місцевості, де зазначено сліди трипільської культури на Кам'янеччині, такі:

По р. Збручу:

1) Чернокозинці, село над Збручем. В самому селі, на Замковій горі над Збручем, стоять мури-руїни старовинного оборонного замку. На тій горі поміж мурів покопано військові окопи часів недавньої російсько-німецької війни. В тих окопах і коло них на поверхні землі, де виглядали землю з ровів, трапляються розмальовані черепки трипільського типу й відбивні кремінні знаряддя.



Розгорнутий орнамент горщика з кам'яної кисти, знайденої коло с. Великої Мукші на Кам'янецьчині.

2) Кудринці, село над Збручем, нижче Чернокозинець; проти цього села, за Збручем, закордонне село зветься теж Кудринці. В самому селі Кудринцях Радянських, коло річки Збруча, на городі селянина Максима Марчука, трапляються розмальовані черепки трипільського типу й череп'яні фігурки людини. Коли там на садибі копали яму на лох, то таких черепків знаходили багато. По сусідніх городах теж знаходять такі самі розмальовані черепки.

На поріччі Жванця.

3) Рішинці, село над р. Жванцем, нижче м. Оринина, за 12 км. від Кам'янця. Проти села коло шосейного шляху, що йде з Кам'янця до Оринина, на урочищах «Межи рудками» і «На половому» трапляються розмальовані великі черепки.

4) Кадіївці, село над р. Жванцем, за 7 км. від Кам'янця. Кол. студент В. М. Георгієвський, що тут пробував, різного часу робив археологічні розвідки по різних місцевостях того села та його околиць, знайшов трипільську культуру в кількох місцях і зібрав значну колекцію трипільського типу черепків, череп'яних людських фігурок, кам'яного знаряддя відбивного й шліфованого. Ця колекція зберігається в Кам'янецькому Історично-Археологічному Музеї.

Трипільська культура в Кадіївцях виявилася в таких трьох місцях:

а) На горі Бавках. Ця гора в самому селі, виступає вона, як ріг на захід між двома ярами, по яких течуть два потоки, що тут, коло того рогу, зливаються і далі впадають їхні води до річки Жванця. В серпні 1926 р. на Бавках робив розкопи точків (площадок) трипільського

типу член-секретар Всеукраїнського Археологічного Комітету М. Я. Рудинський із співробітниками того Комітету Е. Я. Рудинською і М. С. Мушкег. При тих розкопах знайдено багато розмальованих черепків посуду, череп'яні фігурки людські й звірячі, кременні знаряддя відбиті й шліфовані, зернотерки та ин. З черепків вдалося здіяти кілька посудин, з яких деякі визначаються своїм великим розміром (одна високою 62 см.)¹⁾. б) Друга місцевість в Кадіївцях, де трапляються рештки трипільської культури, лежить недалеко від Бавок, в західній частині села, що зветься Бураківка. Тут на горі, що з трьох боків її обходить річка Жванець, міститься городище, де був колись певне замок, бо на тому городищі трапляються шматки кахоль, цегла, черепиця та ин. Городище має планову форму, звичайну для замків: гора, що виступає своєю довжиною на південний схід, як ріг або кряж між двома глибокими долинами, що утворені крутим зворотом річки Жванця. Гору або кряж перерізано в двох місцях валами й ровами; височінь валів 3—5 м. Середину між тими валами й ровами посідає городище, що має в плані форму прямокутника; довжина його доходить 250 м., а ширина 70 м. На цьому городищі трапляються, крім кахоль, черепиці та інших решток будівель часів литовсько-польських, ще рештки давнішої культури, а саме — культури трипільської; особливо це помітно там, де на узбіччі кінчаються вали. Тут, під тими валами, помітні шари землі з розмальованими черепками й печиною. Розмальовка поліхромна, яскрава: на білому або ясно-жовтому тлі закрутки та спіралі червоною, коричневою, фіалковою і чорною фарбами. Тут-же знайдено череп'яні людські фігурки²⁾. в) Третє місце коло Кадіївця, де знайдено сліди трипільської культури, це поля, що зветься Восьмушки під Суржею (Суржа — село в південно-східньому напрямку від Кам'янця). Тут знайдено фрагменти великих т. зв. «біноклів», шліфований молоток-сокирка з граніту, черепки посуду та ин.

Знахідки трипільської культури в Кадіївцях переходяться в Кам'янецькому Іст.-Археологічному Музеї.

5) Фридривіці, село в 2 км. від Кадіївця на захід. На південний схід від Фридровець, над рч. Жванцем у лісі, є урочище Липники. Тут на високому виступі правого берега Жванця трапляються кавалки печини й фрагменти мальованої кераміки кількох гатунків. За південною околицею Фридровець в ур. Ферма на високому плато, похилому з півночі на південь до рч. Жванця, виявлено надзвичайно ясні залишки культури мальованої кераміки³⁾. У лісі Запусті, селянин Федько Пшениш-

¹⁾ Про розкопи М. Я. Рудинського див. видання Всеукр. Археол. Комітету: „Коротке звітлення за 1926 рік“, Київ, 1927, стор. 128—134.

²⁾ Про Бураківку див. також стор. 127—128. Про трипільські стоянки на Кадіївських Бавках і Бураківці та в с. Великій Мухії подав відомості В. О. Геронович в „Науковому Збірнику за рік 1926“, а також в „Записках“ Кам'янецького ІНО.

³⁾ Коротке звітлення за 1926 р., 126—127.

вий, корчуччи дерева, викопав горнятко трипільської культури. Тут трапляються й розмальовані черепки. Викопане горнятко тамошній учитель О. Максим'юк передав до Кам'янецького Іст.-Археол. Музею (мал. 9). Горнятко те з червоно-жовтої глини, розмальоване чорними спіральними лініями; височінь його 11 см., найбільша опуклість нижче середини в діаметрі 10,5 см.; найменше звуження під крисами 8,5 см.; дно кулясте;



Мал. 9. Посудка, що її знайдено біля с. Фридровець на Кам'янецьчині.

вгорі, трохи вище середини, вушко у вигляді гудза з дірочкою. Зроблене без ганчарського кружала; стінки дуже тонкі й міцні. В хаті селянина, що його знайшов, вживали те горнятко для соли.

6. Лисківці, село над р. Жванцем, нижче Кадибець. На уроч. Деренівка знаходять розмальовані черепки трипільського типу й великі кавалки печини зо слідами дерева—брусків і патикив. Зразки черепків з тої місцевости є в Кам'янецькому Іст.-Археол. музеї.

7. Гринчук, село над Дністром, на південь від Кам'янця, між устями р.р. Жванця й Смотрича. Коло села на високому березі Дністра півкругле городище з валами. Коло того городища на полі внорують черепки великих посудин, фрагменти людських фігурок

(мал. 10), крем'яні осколки й шліфовані сокирки (зразки в Кам'ян. Іст.-Археол. Музеї).

На поріччі рч. Смотрича:

8. Довжок, село коло самого Кам'янця на захід. У лісі й під лісом недалеко від шосейного шляху, що йде до містечка Жванця, трапляються розмальовані черепки трипільського типу.

9. Татариськи, село над р. Смотричем, коло самого Кам'янця на південь. На горі, проти Кам'янецького замку, на полях трапляються великі черепки, деякі розмальовані та ритовані, трипільського типу, а також фрагменти людських фігурок. Зразки тої кераміки зберігаються в Кам'янецькому Іст.-Археол. Музеї.

По рч. Мукші:

10. Велика Мукша, село при усті річки Мукші, над Дністром. У вимці залізничної лінії, що її прокладено за часів російсько-німецької війни й що мала йти з Кам'янця до села Устя над Дністром, на 14-ій вер. від Кам'янецького вокзалу, у верхніх шарах землі видно позему лінію печини на кілька десятків метрів, і тут трапляються в стінці вимки й унизу по узбіччі розмальовані черепки трипільського типу. Розвідка щупом показала, що печина тягнеться більше, як на 75 м. від лінії ви-

Імки. Зразки черепків і печини з відбитками натиків і балок зберігаються в Кам'янецькому Іст.-Археол. Музеї. Недалеко від цього місця, де видно сліди трипільської стоянки, знайдено в серпні 1926 р. кам'яний скриньковий гріб, а ще далі по тій самій залізничній лінії знайдено черепки іншого типу (римської епохи).

11) Велико-Мукшанська Слобідка, село суміжне з с. Великою Мукшею, тягнеться вздовж річки Мукші. Коло самого села Велико-Мукшанської Слобідки, на урочищі Хрещата, на полях трапляються розмальовані поліхромно черепки й оброблені кремінці. Весною 1927-го року, селянин Іван Глаш викопав на своєму полі два горщики й приставив їх до Кам'янецького Іст.-Археол. Музею. (Мал. 11). Обидва ті горщики з жовто-цинамонової (рудуватої) глини, випілені без ганчарського кружала, мають грубі стінки. Один горщик значно більший; має верхню половину дуже розширену, кулясту, а нижня половина дуже звужена й ця половина має вигляд ніби підставки, щоби вставити горщик у ямку. Криси відбито коли виконували горщики; вушок на горщику не помітно. Височінь цього горщика (без криси) 22,5 см.; діаметр найбільшої опуклості 27,5 см.; діаметр отвору вгорі 12—13 см. (отвір неправильної форми, бо криси відбито), діаметр дна зовні 10 см. Стінки горщика товсті,



Мал. 10. Фрагмент глиняної фігурки, знайдений коло с. Гринчук на Кам'янецьчині.



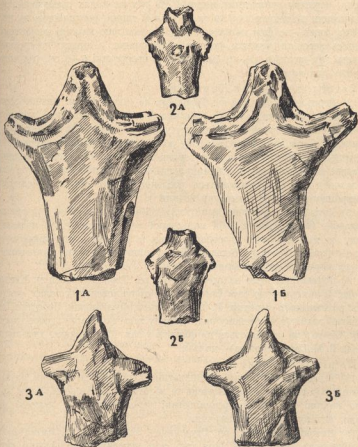
Мал. 11. Посудини, знайдені коло с. Велико-Мукшанської Слобідки на Кам'янецьчині.

см.; діаметр отвору вгорі 12—13 см. (отвір неправильної форми, бо криси відбито), діаметр дна зовні 10 см. Стінки горщика товсті,

має верхню половину дуже розширену, кулясту, а нижня половина дуже звужена й ця половина має вигляд ніби підставки, щоби вставити горщик у ямку. Криси відбито коли виконували горщики; вушок на горщику не помітно. Височінь цього горщика (без криси) 22,5 см.; діаметр найбільшої опуклості 27,5

ТРИПІЛЬСЬКА КУЛЬТУРА

НА ПОДІЛЛЮ



Фрагменти глиняних фігурок.

особливо внизу. Коли селянин знайшов ті горщики, то пробували в його хаті варити в більшому горщикові картоплю, але вийшло це невдало через грубість стінок горщика. Верхня половина цього горщика розмальована чорними лініями. Другий горщик менший майже на половину проти першого горщика. Він також значно звужений донизу, але не в такій мірі, як перший горщик. Криси є, вони досить широкі; коло крис два вушка, ніби невеликі гудзі. І цей горщик розмальований у верхній частині чорними хвилястими лініями. На тих же полях потім знайдено дві мисочки діаметром 14 і 19 см. із жовтої глини; розмальовка на них помітна зовні,—це ніби накривки. Там же знайдено кам'яні зернотерки та якісь череп'яні кружки формою як сачавиця, з діркою посередині, діаметр тих кружків 12—13 см., товщина посередині 5—6 см. (це може грузила для волака).

На поріччі річки Тернави:

12) Дерев'яни, село над рч. Тернавою, на північ від м. Китайгорода. На 2 км. на північний схід од села, недалеко хутора Млаки, є урочище Городисько. Тут помітно городище, що його оточує з одного боку долина рч. Тернави, а з другого боку долина безименного струмочка, що вливається в Тернаву проти села Теклівки. З південного сходу городище обведене невисоким валом півциркулярної форми. Коло того валу та залі за валом на південь трапляються численні уламки посуду зо слідами поліхромного розпису й кавалки печини¹⁾.

13) Китайгород, містечко за 18 км. від Кам'янця на схід, над річков Тернавою. Сліди селища доби мальованої кераміки знайдено недалеко в'їзду до містечка, коло шосейної дороги з Кам'янця, на стрімковому шпилі горючого берега рч. Тернави. Тут трапляються уламки мальованого посуду, вироби з кости й каменю²⁾.

14) Фурманівка, село на правому боці рч. Тернави, проти м. Китайгорода. В напрямку до села Баговиці, на фурмановецьких полях, знаходять розмальовані черепки. Р. 1924 селянин Фурманівки Целестин Завадський знайшов на своєму полі глиняну жіночу фігурку, добре вироблену, без голови (зберігається ця фігурка у зав. Кам'янецької худ.-пром. школи В. М. Гагенмейстера)—мал. 12.

По річці Студениці:

15) Тарасівка, або Совий, чи Вихвативецький Яр, де папірня, на південний схід від села Вихвативець та містечка Китайгорода. У тім яру, коло папірні, здобувають розмальовані черепки, глиняні людські фігурки, печину, кремінне знаряддя.

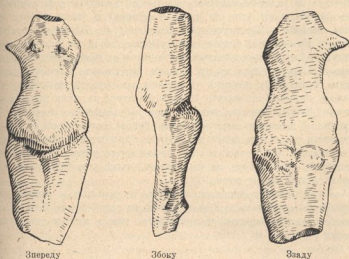
16) Патринці, село над рч. Студеницею, за 5 км. від м. Китайгорода на північний схід. Зібрані біля того села черепки тритільського типу й кремінне знаряддя зберігаються в Кам'янецькому Іст.-Арх. Музеї.

¹⁾ «Коротке звітлення за 1926 р.» ст. 126.

²⁾ *Id.*, ст. 126.

У таких місцевостях південної Кам'яниччини знайдено сліди трипільської культури¹⁾.

Певне, і в північній частині Кам'яниччини також повинна бути трипільська культура, бо на правому боці Збруча, в Галичині, цю культуру знаходять далі на північ аж до Тарнопільського повіту. Але на північній частині Кам'яниччини археологічних розвідок поки-що не



Мал. 12. Глиняна фігурка, що її знайдено на полі с. Фурманівки на Кам'яниччині.

було. Тільки в північно-східньому кутку Кам'яницької округи, в селі Крутибородах, коло м. Зінькова, над рч. Ушицею, р. 1908 робив розкопи трипільських майданчиків покійний дослідник київських стоянок В. Хвойка. Тут знайдено рештки землянок зо слідами трупопалення, кам'яне знаряддя—кремінні ножі й скребниці, кам'яні сокирки з просвердлинами, кістяні шила, глиняні пряслиці та грузила, камінні зернотерки, фрагменти глиняних статуєток людей та звірят, багато черепків глиняних виробів і цілі горщики й миски. Спостереження В. Хвойки над культурою крутибородської стоянки таке, що ця культура являє собою вищий ступінь розвитку тої культури в порівнянні з культурою трипільського типу Придніпрянщини²⁾. Отже можна гадати, що трипільська

¹⁾ Про сліди й знахідки трипільської культури в деяких місцевостях на Поділлі див.: Е. Сіцківський, Нариси з історії Поділля, частина I, Вінниця, 1927 р., ст. 47—54.

²⁾ В. В. Хвойка. Раскопки плацдармовъ въ с. Крутибородинахъ Летичевского у. Под. губ. и въ близи с. Веремье Киевскаго у. Древности—Труды И. Московскаго Археологическаго Общества, т. XXII, вып. 2-ой, Москва, 1909, ст. 281—309.

культура посувалася з Київщини через Поділля до Придунайських та балканських земель.

Цікаво зазначити, що на Кам'яниччині стоянки трипільського типу часто містилися на високих пунктах—на рогах або кряжах високимісць, де з двох або з трьох боків обступають яри та свелі. На таких місцевостях за пізніших часів будували фортеці та оборонні замки. Такі місцевості, де разом зо слідами трипільської культури є такі археологічні пам'ятки, як вали та рови (городища) й сліди мурів (замчища), бачимо в Чернокозинцях, Кадіївцях на Бураківці, в Дерев'янах, в Китайгороді. Видно, що на Поділлі люди часів трипільської культури жили густими поселеннями, бо часто на території теперішнього одного села трапляються дві-три стоянки, гуртувалися у великі громади і займали для своїх поселень чи стоянок такі пункти, де можна було зручно відбиватися від ворогів. Щоби відбиватися на таких пунктах, як, скажемо, Чернокозинецька замкова гора, або Кадіївське городище на Бураківці, й держати в своїх руках такі бойові позиції, треба було організованості й багатьох людей для оборони. Археологи-історики гадають, що в металеву добу почалися серед людей масові війни. Але може такі війни були ще й раніше, за часів трипільської культури, коли люди займали великі бойові позиції.

Але для подібних висновків потрібні не розвідки, а систематичні археологічні розкопки та досліді. Особливо це потрібно для Поділля, що було переходовою дорогою як трипільцям, так і іншим стародавнім народам.

MATÉRIAUX POUR L'ARCHÉOLOGIE DE LA PODOLIE DE L'OUEST E. SITZINSKY.

I.

Sépultures en cistes de la Podolie de l'ouest (à propos de la trouvaille d'un ciste dans le département de Kamianetz en été de l'année 1926).

Au mois d'Août de l'année 1926 près du village Velyka Moukcha dans le département de Kamianetz, non loin du Dnistro, des ouvriers, travaillant à une carrière de sable tombèrent par hasard sur un ciste ou coffre en pierre. Ce cercueil était entouré de dalles en pierre et avait la forme d'un coffre allongé à angles droits. On trouva dans ce ciste deux squelettes, quatre vases en argile et cinq hachettes en silex bien polie, en outre tout près du ciste on trouva un troisième squelette et encore deux hachettes en silex. Tout ce que contenait ce ciste fut jeté par ces ouvriers. Plus tard on n'a pas pu arriver à savoir dans quelle position reposaient ces squelettes. Seuls, quatre hachettes, deux vases et des os épars sont parvenus au Musée Archéologique de Kamianetz.

A cette occasion on entend parler d'autres découvertes de cercueils en forme de coffres, faites aussi dans le dép. de Kamianetz en Podolie, et dans la Galicie Orientale. Dans la partie de la Podolie appartenant l'Union de R. S. S. des cistes ont été trouvés: en 1900 près du village Keptyntzi à 7 kilomètres de Kamianetz-Podolsk on trouva un ciste avec deux squelettes et deux hachettes en silex polie. Une de ces hachettes se trouve jusqu'à présent au Musée de Kamianetz; en 1901 au village de Tartak à 3 kil. de Mejyrov, dans le dép. de Vinnytzia on trouva encore un ciste dans lequel il y avait deux squelettes humains et trois vases en argile, l'un de ces vases est conservé au Musée de Vinnytzia. Quelques cistes furent encore découverts en Podolie, mais les détails de ces découvertes ne sont pas à notre disposition. En Galicie Orientale des cistes furent trouvés dans beaucoup d'endroits. Leur nombre monte jusqu'à 14.

Le type d'ensevelissement dans les coffres en pierre en Galicie et en Podolie de l'Union est presque identique, c'est pourquoi le défunt archéologue Ukraïzien Th. Vovk proposait d'appeller ce type „type d'ensevelissement de Podolie-Galicie“.

A la fin de son article l'auteur s'occupe de la question de fixer à quel peuple appartiennent ces cercueils en forme de coffre et à quelle époque de la période néolithique ils se rapportent. Cette question n'est pas encore éclairée d'une façon suffisante. Quelques archéologues (Ebert) supposent que les coffres en pierre sont des tombeaux des Germains, d'autres affirment que le mode d'ensevelissement de ces cistes est Slave (Danylevytsch). Quant à l'époque on peut supposer que ces cercueils sont des restes de la période néolithique, mais plus avancée; quelques uns sont beaucoup plus récents, car en Galicie on a trouvé dans quelques cistes des objets se rapportant même au II-III siècle de notre ère.

II.

Recherches des restes de la civilisation Trypillienne dans le département de Kamianetz.

Un coup d'oeil jeté sur la carte du développement de la civilisation Trypillienne en Ukraïne nous démontre, qu'après Kyïv, cette civilisation est la plus intense en Galicie Orientale, notamment sur le cours des rivières Zbroutch, Nytschlav et Seret. La Galicie Orientale (ou comme on l'appelle encore la Podolie Galicienne) ayant beaucoup de commun au point de vue physico-géographique avec la Podolie Occidentale de l'Union de R. S. S., cela nous force à chercher des traces de la civilisation Trypillienne même sur l'autre bord du Zbroutch. Des recherches faites dans cette direction dans l'angle sud-est de la Podolie et au sud de Kamianetz nous ont aidé à constater le fait de la répansion de cette civilisation dans cet endroit. Elle s'est surtout démontrée sur le croisement

des rivières: Zbroutch (villages Tchernokozyntzi et Koudryntzi), Ivanetz (Rypyntzi et Kadilvtzi, en trois endroits. L'un d'eux fut fouillé par M. Roudynsky en 1926) — à Frydrivtzi, Lyskivtzi et Hryntchouk), Smotrytch (villages Dovjok et Tartaryski), Moukcha (villages Velika Moukcha et Veliko-Moukchanska Slobidka), Ternava (villages Dereviany, Kytaihorod et Fourmanivka) et la rivière Stoudenytzia (villages Tarasivka ou Sovy ou Vykhatnevetzki Iar et le village Patryntzi) en tout 16 différents endroits.

On remarque que les stations du type de Trypillia dans la région du sud de Kamianetz sont assez nombreuses (on rencontre quelquefois deux ou trois stations sur le territoire d'un seul village). Souvent ces stations occupaient des points fort élevés, il y avait plus tard à ces endroits des fortifications (enceintes et forteresses), ceci démontre que les „Trypilliens“ étaient, du moment qu'ils pouvaient occuper de telles positions non seulement très nombreux mais aussi fort bien organisés.