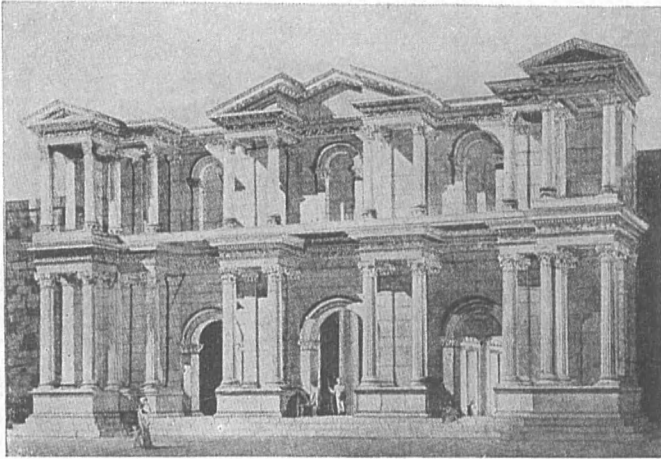


## Брама в Мілеті і фасад катедри у Володимирі Волинському.

Німецький дослідник архітектури і співредактор часопису „Wasmuths Monatshefte für Baukunst“—Leo Adler, на підставі книжки автора цих рядків „Архітектура старокнязівської доби X—XIII ст.“ (Прага 1926), опублікував у згаданому часопису (W. M. B. Berlin, 1927, Heft 2, с. 102) статтю під заголовком „Das Markttor von Milet und eine ukrainische Kirchenfassade aus dem 18. Jahrhundert“, де робить інтересне спостереження, що фасад володимиро-волинської катедри з 1753 р. незвичайно подібний до Мілетської брами на Ринку, що походить з II ст. нової ери (Tore Römischer Provinzien. W. M. B. 1926, Н. 6, с. 209). Додані до статті рисунки катедри і реконструкція брами наочно переконують про цю дивну спорідненість, яка на думку Адлера є просто загадковою! Далі той самий автор зазначає, що йому невідомо чи існує історичний зв'язок поміж тими двома будовами, але що цей випадок може служити дальшим матеріалом тієї зв'язаності розвитку будівничого мистецтва, що розділене століттями перепроводжує однакові будівничі задуми (Baugesinnung) і будівничу формотворчість (Baugestaltung).

Зачеплена тема має неабиякий інтерес, виростає в цілу проблему, що її розв'язати скороспілими догадками та вимушеними припущеннями не можна, тим більше, що ми не маємо в руках усіх потрібних даних щодо володимирської будови. Тут постараємося з'ясувати, на підставі дотеперішньої літератури, лише історію перебудови катедри XVIII ст. Найповніші відомості щодо цього питання подає Є. Дверницький у своїй праці „Памятники древняго православія въ г. Владимиръ - Волинскомъ“ (Київ 1889, стор. 65 з 7 ксилограм.) — почасти за Батюшковим („Памятники русской старины“), почасти на підставі нових матеріалів, що він сам здобув. Деякотрі доповнення дає також О. Левицький (Историческое описание Владимиро-Волинского Успенского храма, Київ 1892, сс. 4 + 132 з 1 хромолітогр. і 2 фототипіями). Що-ж до інших авторів, як Н. Теодорович (Городъ Владимиръ Волинск. губ. въ связи съ исторіей Волинской іерархіи, Почаевъ 1893, сс. 234 + 269 + XIII з 9 гравюрами), Г. Лукомський (Волинская старина — „Искусство въ Южной Россіи“, Київ 1913, сс. 285) та інші, то вони йдуть цілком за вищезгаданими працями і нічого нового не дають.

Катедру закладено коло 1157 р., а скінчено в 1160 р. — про це свідчить Никонівський літопис. За Батієвого знаходу, як це стверджує Іпатівський літопис, будови не пошкоджено. Лише в 1491 році собор спалили Татари — про це оповідає Суспральський літопис. Але мабуть що ушкодження не були великі, бо вже в р. 1494 її відновлено заходами володимирського єпископа Васіона, — до того-ж у літопису говориться не про відбудову мурів, а тільки про відбудову „іконами, ризами і сосуди, паче же книгами“ (Суспр. рук., с. 140). В середині XVI ст. катедру знову пошкодили — але вже не Татари, а свої-ж таки „душпастирі“ — за „боротьби“ двох

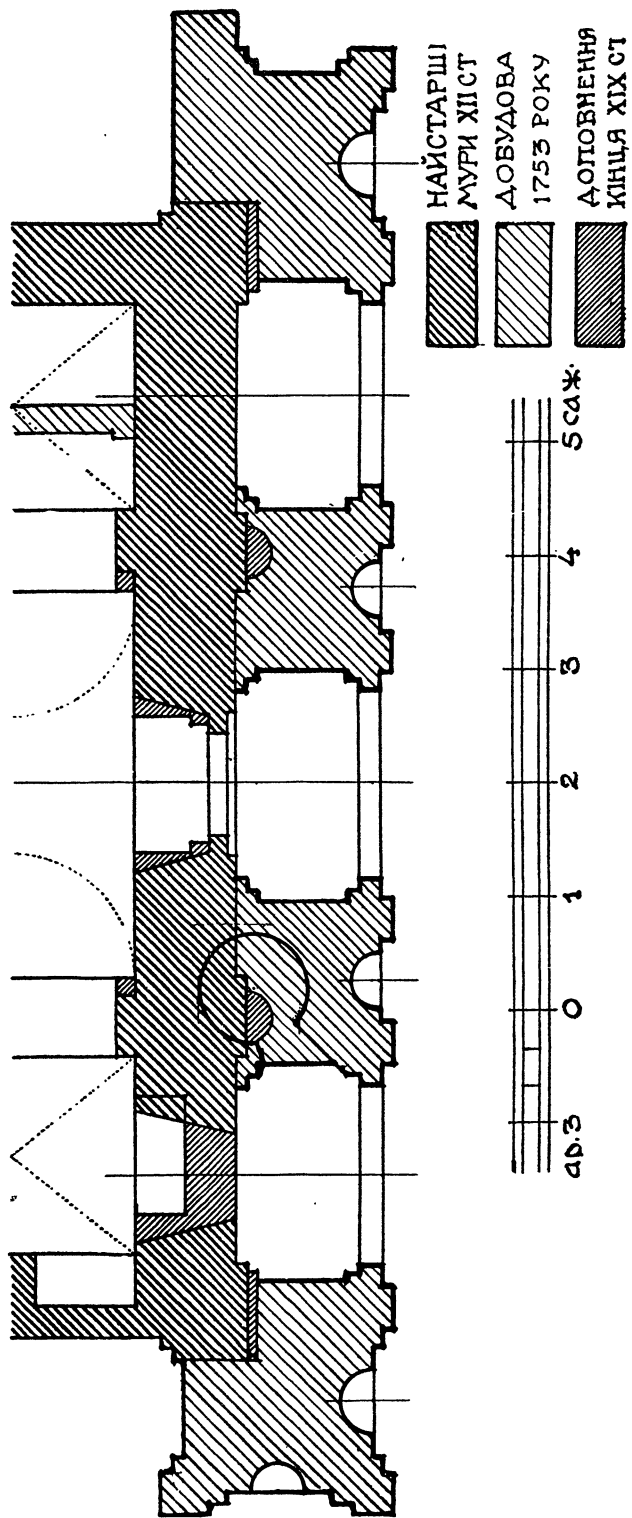


**Брама на Ринку в Мілеті з II віку нової ери (реконструкція).**



**Рисунок Успенської катедрі у Володимирі-Волинському перед перебудовою кінця XIX віку.**





План західного прччялку Володимирської катедрн перед перебудовою кінця XIX віку.



претендентів на володимирську єпископію. Тоді один із цих „кандидатів“ обстрілював дня 14 жовтня 1565 р. єпископський замок, де засів його противник. Під час обстрілу „церковь самую соборную, передцерковья и ганокъ з дель побито, пострелено“. В 1588 р. направлено мури, склепіння і башти, а в 1596 р. катедрa перейшла до уніятів. Р. 1683 за величезної пожежі міста погорів також дах катедрі, до того-ж „отъ сильного огня потрескались и раскололись щиты мурованные и верхнія башни“, а через якийсь час і самі склепіння церкви завалилися. Незабаром церкву ремонтвано, так що з візитації р. 1695 виходить, що в той час була вона досить у доброму стані. За митрополита Л. Кішки (1711 — 1728) катедрa знов погоріла десь у рр. 1715 — 1717. Невідомо, коли саме направляли її після пожежі, але треба одмітити, що в заповіті митрополита Кішки призначається досить велику суму 20.000 злотих „на репарацію погорівшої катедрі Володимирської“ (О. Левицький).

Нарешті капітальний ремонт катедрі переведено в 1753 р. при уніятському єпископі Теофілі Годабським. Тоді саме прибудовано з західнього причілку поверховий фронтон (див. план), який є тепер центром нашої уваги. Крім того пороблено в мурах нові вікна і поширено старі, вистелено долівку кам'яними плитами, пороблено в середині церкви бокові вівтарі тощо (Дверницький, с. 20). Далі в 1782 р. коли зробили в одному з пілонів (стовпів) сходи до проповідниці, цей пілон завалився, а за ним і частина склепінь. У такому поруйнованому стані стояла церква до 1795 р. — час приєднання західньої Волині до Російської імперії. В 1805 р. розпочав ремонтувати катедрu архітектор Шельдер. Тоді поставлено того пілона що завалився, підперто контрфорсами північний мур що тріснув, направлено дах, але в квітні 1805 р. стовп ізнов завалився. Праця припинилась, і будова залишилась в руїнах аж до кінця XIX ст., потроху розвалюючись; найбільші ушкодження сталися ще в 1829 р., коли остаточно завалилася головна баня, і в 1859 р. за пожежі.

Лише в 1886 році комісія під проводом А. Прахова зробила досліди над собором. До складу комісії входили В. Б. Антонович, О. І. Левицький і Е. Н. Дверницький. Тоді-ж таки виконано рисунки та план руїн — це і є головне джерело до пізнання як первісних мурів так і пізніших добудов.

В иншому місці (Архітект. старокн. доби, Прага 1926, с. 25) ми з'ясували на підставі тих рисунків та історичних указівок, що первісний вигляд будови мав романський характер, з двома баштами із західнього причілку, з трикутнім високим фронтоном поміж ними та з романськими деталями. Бокові (північний і південний) фасади також мали подібні фронтони на виступах трансепта. Що-ж до твердження офіційної урядової комісії 1891 р. (Котов, Суслов), що „характеръ устройства носить на себѣ всѣ слѣды византийской архитектуры и вполне тождественъ по формамъ съ одновременными постройками кievскаго и новгородскаго періода“, то зроблено його занадто в поверховій та неясній формі, більше під натиском „истиннорусскаго“ патріотизма, і „ревностнаго служенія православної вѣрѣ“, ніж справжніх наукових об'єктивних дослідів. Згідно з думкою цієї урядової комісії і з затвердження петербурзької академії мистецтв (sic!) не тільки у варварський спосіб розібрано розкішний поверховий фронтон 1753 р., але знесено первісні башти на західньому фасаді, облуплено тинк зі слідами розписи, обвалено стрільчаті готицькі підпружні арки (правдоподібно 1494 р.) та знищено більшість романських деталей, розуміється як вияв „католическаго вплинія“. Що комісія 1891 р. (Котов, Суслов) не була на висоті свого завдання, це доводить факт, що тоді не зроблено точних обмірів, рисунків і фотографій руїн. Правда, н Котова плані 1896 року „возстановляемаго собора“ зазначено добу-

дови 1753 р., але лише як мури „предполагаемые къ сломанію“, до того-ж план виконано не з більшою точністю як план 1886 року, вміщений у праці О. Левицького. Оці два рисунки і послужили авторові цих рядків матеріалом для складення плану добудови 1753 року (див. рисунок).

Дальша доля собору відома — в останніх роках ХІХ ст. будову відновлено за проектом архіт. Котова „въ первоначальныхъ очертаніяхъ его плапа“ у чудернацькому псевдо-византійському „стилі“, при тому-ж, як самі пишуть „возстановители“ — „карнизы фасадныхъ полуколонъ и угловыхъ лопатокъ, алтарный карнизъ, архивольты вѣнчающихъ наружныя стѣны полукружій и глава возстановляются предположительно“ (Церков. Вѣдомости, СПб. 1896, № 31), а деталі у формах „подобныхъ деталей въ византійскихъ церквахъ соответствующаго характера“.

Що до стилістичної особливості прибудови 1753 р., то треба мати на увазі, що на середині ХVІІІ ст., як на Наддніпрянській Україні так особливо на Західній Україні після буйного розцвіту бароко і рококо помітний потяг до більш простих, спокійних і монументальних класичних форм. Уже у башті-дзвіниці Києво-печерської Лаври архіт. Шеделя (1731 — 1744) бачимо цю більшу спокійність форм; переходового характеру до стилю Людовика ХVІ є батуринський палац гетьм. Розумовського; в таких строгих формах є і фасад палацу у Вишнівці на Волині (1730 — 1740). Дуже часто, а найбільш у релігійному будівництві Західньої України, цей потяг до чистіших і спокійніших форм виявлявся тим, що брали зразки ренесансового, найперше італійського будівництва, але в дійсності виходила будова всеж-таки по суті бароковою. Мабуть такий випадок ми маємо в добудові володимиро-волинської катедри 1753 р.

Чергове завдання — це як-найповніш дослідити перебудову 1753 року. Нам, на жаль, невідомо, хто саме виконував проект перебудови, хто перекладав мулярську працю, та ін. А саме такий матеріал був-би з'ясував питання, яким чином володимирська катедра ХVІІІ ст. має таку різючу схожість у загальній концепції, в загальних архітектурних формах і пропорціях із римською будовою ІІ ст. у Мілеті. Чи тут маємо діло з безпосередніми впливами, чи скорше посередніми через Італію та іншим шляхом, чи нарешті з явищем „історичного паралелізму“ — повторення тих самих формотворчих задумів, як про це каже Leo Adler.