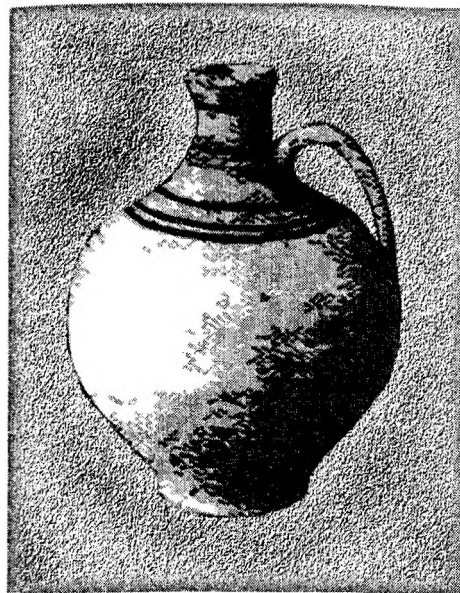


Одеський державний університет  
ім. І.І. Мечникова  
Історичний факультет  
Кафедра археології та етнології  
України

Одеська обласна державна  
адміністрація  
Комітет з питань  
національностей і міграцій

# **ЕТНІЧНІСТЬ В ІСТОРІЇ ТА КУЛЬТУРІ: матеріали і дослідження**



УДК 39 - 0.54 : 93/99

ББК 63.5

Э 912

**ЕТНІЧНІСТЬ В ІСТОРІЇ ТА КУЛЬТУРІ: матеріали і дослідження /** Одеський державний університет ім.І.І.Мечникова. - Одеса: Гермес, 1998. -208 с.[10 іл.]

ISBN 996-95178-2-6

**РЕДКОЛЕГІЯ:**

*Станко В.Н.*, доктор історичних наук, професор (відп.редактор);  
*Кушнір В.Г.*; *Прігарін О.А.* (упорядник, відп. секретарь)

**РЕЦЕНЗЕНТИ:**

*Пономарьов А.П.*, доктор історичних наук, зав.відділом етнології Інституту мистецтвознавства, фольклору і етнології ім.М.Т.Рильського НАН України

*Наулко В.І.*, член-кореспондент НАН України, д-р іст. наук, професор, зав.відділом Інституту української археографії ім.М.С.Грушевського НАН України

Дана збірка наукових праць складена на основі матеріалів III Міжнародної етнологічної конференції студентів та молодих науковців (квітень 1998 р., Одеса). Статті та доповіді охоплюють широкий хронологічний діапазон (від палеоліту до сучасності) і присвячені дослідженню етнічності та її проявів в різноманітних історичних процесах, явищах народної культури і побуту.

Для істориків, етнологів, археологів, краєзнавців.

Технічна підтримка  
АО "Телетиждень - Одеса"

© кафедра археології та етнології України  
Одеського державного університету  
ім.І.І.Мечникова, 1998

© МП "Гермес", 1998

## Розділ IV “АРХЕОЛОГІЯ”

- Славчев В.С. (Софія)*  
ВОЗМОЖНОСТЬ ЭТНИЧЕСКОЙ ИНТЕРПРЕТАЦИИ В ПРАИСТОРИИ... 162
- Шидловський П. С. (Київ)*  
ВПЛИВ ГОСПОДАРЬСКО - КУЛЬТУРНОГО ТИПУ НА ОСОБЛИВОСТІ РОЗВИТКУ ПІЗНЬОПАЛЕОЛІТИЧНИХ ОБЩИН..... 164
- Березницкая И.Н. (Одесса)*  
ЖИЛИЩА И ОБРАЗ ЖИЗНИ: ПРОБЛЕМА СООТНОШЕНИЯ (ПО МАТЕРИАЛАМ ПОЗДНЕПАЛЕОЛИТИЧЕСКИХ ПОСЕЛЕНИЙ ПОДНЕПРОВЬЯ)..... 168
- Сминтина О.В. (Одеса)*  
ДО ПРОБЛЕМИ ВИЗНАЧЕННЯ ЕТНІЧНИХ ВЛАСТИВОСТЕЙ МАТЕРІАЛЬНОЇ КУЛЬТУРИ У ПЕРВІСНУ ДОБУ (за матеріалами мезолітичних пам'яток України)..... 171
- Гаскевич Д.Л. (Київ)*  
ОСОБЛИВОСТІ ЕТНОДИФЕРЕНЦІЮЮЧИХ ВЛАСТИВОСТЕЙ КЕРАМІЧНОГО ТА КРЕМ'ЯНОГО ІНВЕНТАРЯ НЕОЛІТИЧНОЇ ДОБИ..... 174
- Овчинников Э.В. (Киев)*  
К ВОПРОСУ ОБ ЭТНИЧЕСКОЙ ПРИНАДЛЕЖНОСТИ НОСИТЕЛЕЙ ТРИПОЛЬСКОЙ КУЛЬТУРЫ..... 177
- Гіль О.С. (Луцьк)*  
ТШИНЕЦЬКО-КОМАРІВСЬКА КУЛЬТУРА ЯК КУЛЬТОВИЙ СОЮЗ... 180
- Лысенко С.С. (Киев)*  
К ВОПРОСУ О РЕКОНСТРУКЦИИ КОСТЮМА НАСЕЛЕНИЯ СЕВЕРНОЙ УКРАИНЫ В ЭПОХУ ПОЗДНЕЙ БРОНЗЫ..... 182
- Павлов Б. И. (София)*  
МЕТОДОЛОГИЯ ЭТНИЧЕСКОЙ ИНТЕРПРЕТАЦИИ МОГИЛЬНЫХ КОМПЛЕКСОВ (на примере могилы 5 из кургана III в Мадаре)..... 185
- Субботина Н.С. (Одесса)*  
МИФОЛОГИЧЕСКИЕ СЮЖЕТЫ НА АНТИЧНЫХ ВАЗАХ..... 187
- Тимофеев Е.Ю. (Одесса)*  
ИСКУССТВО АНТИЧНЫХ ГОРОДОВ СЕВЕРНОГО ПРИЧЕРНОМОРЬЯ В

*Шидловський П. С.  
(Київ)*

#### **ВПЛИВ ГОПОДАРСЬКО-КУЛЬТУРНОГО ТИПУ НА ОСОБЛИВОСТІ РОЗВИТКУ ПІЗНЬОПАЛЕОЛІТИЧНИХ ОБЩИН**

Етнографи розробили поняття про ГКТ для характеристики суспільств, що знаходяться на одному рівні соціально-економічного розвитку та існують у подібних природно-географічних умовах[1]. Вирішальне значення для визначення ГКТ населення має оцінка характеру господарства палеолітичної людини, що базується на мисливстві в тих чи інших природних умовах. Використання продуктів полювання сильно впливає на характер матеріальної культури мисливців через житла (матеріал для спорудження жител), поселення (зв'язки з місцем полювання, характер фауністичного складу на поселенні, в господарських ямах та ін.), одягу (різні види хутра, особливості його обробки в залежності від використання певного матеріалу), прикраси (намиста з зубів, кістяних виробів) та ін.[2]. Характер фауністичних залишків на поселеннях палеолітичних мисливців є чітким індикатором господарсько-культурної своєрідності їх мешканців: пам'ятки, що характеризуються подібністю фауністичних залишків, можна віднести до одного ГКТ.

Для аналізу певного ГКТ у пізньому палеоліті необхідне виділення пам'яток за головними рисами господарства: характер фауністичних решток (визначення об'єкту та форм полювання певної мисливської групи); характер поселення та насиченість культурного шару (довготривале, сезонне, тимчасове, визначення самостійності окремих сімей та ін.); характер жител (визначення мобільності чи осілості колективу, характеру архітектури, який пов'язаний з головним об'єктом полювання); типові знаряддя праці, які використовувались при полюванні на певні види тварин; прикраси та вироби мистецтва, які б могли бути пов'язані з характером мисливської діяльності первісної общини.

Соціальні відносини палеолітичних суспільств реконструюються на основі вивчення жител, поселень та локальних варіантів. Житла та поселення розкривають характер суспільного пристосування до певних природних умов [3]. Картографування ареалів поширення різних типів палеолітичних жител та поселень дає можливість прослідкувати зв'язок між географічним оточенням мисливської общини та різними формами суспільної організації мисливських колективів.

Недиференційована на різні сфери діяльність первісного суспільства викликала злиття не тільки всіх форм господарства, а й взаємопроникнення господарської діяльності та соціальної структури: мисливська община існувала не тільки як соціальна одиниця, але й як найбільш ефективна в даних природних умовах господарська, економічна одиниця. Існуючи в межах певного господарсько-культурного типу, мисливський колектив сприймає не тільки форми господарства властиві йому, а й формує структуру, яка б найкраще відповідала зовнішнім обставинам.

Виходячи з цього, можна зробити певні висновки щодо впливу господарства та засобів полювання на розвиток первісної общини, утворення декількох типів існування мисливських колективів, складання у кожного типу єдиного недиференційованого масиву життєдіяльності з нерозчленованими господарством та соціальною структурою.

В прильодовиковій Європі в кінці плейстоцену в період максимуму похолодання у межах перигляціальної зони виділяються три ландшафтно-географічні підзони з особливостями клімату, флори та фауни [3]. З південної Прибалтики до верхів'їв Дніпра тяглася смуга тундростепу з пануванням північного оленя в теріофауні. У Середньому Подніпров'ї, на Десні та в Поліссі були поширені сосново-березові лісостеми з чисельною популяцією мамонтів. Від лісостепу до межі регресивного Чорноморського басейну, йшла велика зона перигляціального степу, де ведучими формами теріофауни були бізони та плейстоценові коні [4].

У первісну епоху існувала жорстка залежність способу життя общини від оточуючого середовища. Стадність та міграційність трав'янистих визначали специфіку прильодовикового мисливського господарства [5]. Суть господарської стратегії прильодовикової пізньопалеолітичної людності полягала в мисливському контролі за міграційними шляхами стадних тварин [6, 7]. На території України поширилось три моделі господарської адаптації: мисливців на мамонтів, мисливців на північного оленя та степових мисливців на бізона [8,9].

Основу ГКТ степової зони складало полювання на великих трав'янистих відкритих просторів. Серед фауністичних решток цього ГКТ абсолютно домінує бізон, в деяких він єдиний представник теріофауни (Амвросіївка, Велика Аккаржа, Золотівка I), друге місце займає кінь, зрідка зустрічаються сайгак, північний олень [10, 11].

Невелика площа пам'яток, обмеженість однією плямою культурних решток, чіткість структури свідчать про одноразовий тимчасовий характер стоянок Ями, Минівський Яр, Говоруха, Янісоль, Кайстрова Балка I, III. Вони могли бути залишені невеликими групами мешканців, які відділялись для мисливства у пору року, малозабезпечену продовольчими ресурсами, коли общини тимчасово розсіювались. Степові пам'ятки з сильною насиченістю культурного шару (Амвросіївка, Анетівка II), з фауністичними рештками виключно бізона, являються залишками сезонних таборів біля місць колективних полювань в періоди міграцій тварин [12]. Характер таких стоянок можна пояснити об'єднанням декількох мисливських общин в період сезонних облав, або можливим неодноразовим використанням зручного для полювання місця. Прикладом такого місця є Амвросієвське костище.

Господарськокультурний тип спеціалізованих мисливців на мамонта був поширений в підзоні прильодовикового лісостепу в центральних районах Східної Європи в басейнах рік Дону (Костенки, Гагаріно), Десни (Хотилево II, Єлисеєвичі, Супонево, Юдіново, Тимонівка I, II, Чулатово, Пушкарі, Мізин), Дністра (Молодова I, V, Кормань), Дніпра (Гінці,

Добранічівка, Фастів, Межирічі, Кирилівська, Радомишль).

Прильодовикові мисливці на мамонтів мешкали в середній лісостеповій смузі перигляціальних відкритих просторів [14]. Як видно з характеру фауністичних решток, в основі економіки населення лежало полювання на мамонтів. Полювання на інших тварин грало певну, але не провідну роль в економіці. Зокрема, їх рештки, на відміну від кісток мамонта, не є стабільним і чисельним компонентом у фауні стоянок.

Велику проблему становить аналіз шляхів розвитку господарсько-побутового комплексу. Розвиток структури пізньопалеолітичних поселень має неоднолінійну спрямованість від нерозчленованих поселень до відокремлення господарсько-побутових комплексів. Він може проходити також шляхом відокремлення специфічних зон господарсько-побутового комплексу та концентрації їх на окремих ділянках поселення. Поселення в такому разі залишається єдиним господарсько-побутовим комплексом, який розвивається шляхом зростання спеціалізації окремих ділянок території та їх відокремлення: житла концентруються на одній ділянці, господарські ями на іншій [3].

Пам'ятки з фауністичними рештками північного оленя зустрічаються на великій території від Західної Волині, Прикарпаття до центральних регіонів України і верхів'їв Південного Бугу. Залишки мамонта не були ведучими в остеологічних колекціях з поселень цих районів, а у другій половині пізньопалеолітичної епохи основною здобиччю людини став північний олень (Молодова, Липа, Лисичники) [15, 16].

Мисливці на північних оленів були досить рухливими, змінюючи протягом року кілька сезонних поселень, залежно від особливостей поведінки об'єкта полювання. Про такий спосіб життя свідчать відсутність довготривалих фундаментальних жител і слабонасичений культурний шар стоянок [17]. Поселення, що складаються з одного-двох жител, свідчать про те, що в разі невеликого колективного полювання в міграційний сезон община розділялась на окремі мисливські групи для мисливства індивідуальними методами полювань, які мали особливе значення у розчленованому ландшафті.

У первісному суспільстві має місце нерозчленованість базисних та надбудовних явищ. Тому на ранніх етапах розвитку суспільства співпадає економічна та соціальна структура суспільства. Це означає, що община, як основна соціально-економічна одиниця, виникла як виробничий колектив, як форма організації суспільного господарства.

Існування ГКТ в певній зоні прильодовиків'я мало свої впливи на соціальну організацію мешканців. Господарсько-культурні типи різних природно-кліматичних зон України по різному впливали на розвиток родової общини протягом пізньопалеолітичного часу.

Виходячи з вищенаведених чинників, общини мисливців на бізонів були досить мобільними. Господарський цикл вимагав почергової концентрації декількох общин в базовому таборі під час облавного полювання та розсіювання їх на менші групи у зв'язку з невдалим колективним полюванням. Це створювало умови для скорішого відмирання матрілінійної общини, складання умов для розпаду її на окремі сім'ї. Можливо, саме такий етап у розвитку родової общини демонструють нам залишки пізньопалеолітичної епохи степової зони на території України.

Общини мисливців на північного оленя були пов'язані з міграційним циклом цих тварин. При невдалому колективному полюванні община розділялась на окремі сім'ї, які займались індивідуальним мисливством на різних тварин. Про такий спосіб господарства свідчать пам'ятки як з декількома жителями, так і поселення, що склалися лише з одного господарсько-побутового комплексу. Існування індивідуальних методів полювання спричинило наростання кризи родової організації. Зростала роль чоловіка-мисливця, від якого повністю залежала окрема сім'я. Це стало причиною ще більшої руйнації родової общини та розпаду її на окремі патрілінійні групи.

На відміну від мисливців на бізона та мисливців на північного оленя, мисливці на мамонта

не вели постійних перескоків . Хоча мамонти також мігрували долинами річок, запасів їжі, які створювались під час колективних полювань, первісній общині вистачало до наступної міграції тварин. Про це свідчать залишки монументальних жител з кісток мамонтів, в яких можливо було жити декілька років. При нестачі їжі в літній сезон, або після невдалого полювання мисливці могли полювати на іншу здобич, або робити експедиції в інші місця. Але знову повертались на старе місце, про що свідчить характер жител, які, можливо, час від часу поновлювались.

Такі умови існування стали основою розквіту материнського роду у мисливців лісостепових регіонів. Розвиток родових відносин йшов декількома шляхами: існування родової общини в одному великому житлі з декількома вогнищами для окремих сімей; існування в окремих житлах сімей, які спільно володіли запасами їжі; утворення декількох господарсько-побутових комплексів з жител окремих сімей та господарськими ямами з запасами м'яса навколо них [3].

Виходячи з вищезазначених аспектів життєдіяльності, можна висловити деякі припущення щодо характеру соціальної організації у мисливців на мамонтів. Община мисливців лісостепу була відносно стабільною структурою, роди мали тенденцію до відокремлення в межах поселення, але община залишалась стійкою внаслідок відносної осілості і можливості вести мисливську діяльність компактними общинними групами.

Таким чином, в різних ГКТ по різному проходив розвиток родової общини. Якщо у мисливців на мамонтів фіксується розквіт материнського роду, то у мисливців на бізона та північного оленя склались умови для формування нових типів соціальних зв'язків. Значною мірою це відобразилось й на характері ідеологічних уявлень населення різних ГКТ.

Дослідники відзначали, що знахідки жіночих зображень на пізньопалеолітичних поселеннях домінують на пам'ятках з мамонтовою фауною. Це передусім такі пам'ятки як Костьонки (бл.100), Авдесво (6), Добранічівка, Мізин (18), Юдіново, Межирічі, Гагаріно (9), Молодова V (2), Єлисеєвичі, Супонево та ін. [18].

Можливе пояснення сакралізації жінки переважно у мисливців перигляціального лісостепу лежить якраз у певних особливостях общин ГКТ мисливців на мамонтів на відміну від ГКТ мисливців на бізонів та північних оленів. П.П. Єфименко пов'язує верхньопалеолітичні зображення жінок з розвитком материнського роду, коли жінка становила центральну фігуру родової господарської общини мисливців на мамонтів. У первісному суспільстві єдиною формою для створення соціальних зв'язків було усвідомлення загальних інтересів у формі спорідненості. Найбільш стабільною частиною первісних колективів були жінки, які відігравали велику роль у веденні домашнього господарства. При статеві-віковому розподілі общини на групи, спорідненість усвідомлюється між нащадками однієї матері "братами", де матір відіграє центральну роль [19].

Завдяки недиференційованості культури у пізньому палеоліті на різні сфери життєдіяльності, господарсько-культурний тип впливає не тільки на форми господарства, а й на соціальну структуру. Відносна рухливість та осілість, концентрація та розсіювання общин, ведення господарства компактними общинними групами або розпад їх на окремі сім'ї - це ті фактори, які безперечно мали вплив на розвиток соціальних відносин стародавнього населення. Стійкість родових відносин посилювала їхню сакралізацію у формі материнського культу. Ці явища знайшли матеріалізацію у первісних формах мистецтва пізнього палеоліту. Всі елементи первісного суспільства розвиваються під впливом господарсько-культурного типу, який формує певну недиференційовану систему відносин, в якій об'єднані такі елементи, як господарство, соціальна та духовна сфери.

1. Левин М.Г., Чебоксаров Н.Н. Хозяйственно-культурный тип и историко-этнографическая область// СЭ. - №4. - 1955.

2. Гладких М.И. Некоторые критерии определения культурной принадлежности позднепалеолитических памятников // Проблемы палеолита Восточной и Центральной Европы. - Л., 1977.
3. Гладких М. И. Исторична інтерпретація пізнього палеоліту. - К., 1991.
4. Серебряный Л. Р. Древнее оледенение и жизнь. - М., 1980.
5. Зализняк Л.Л. Системи господарської адаптації мисливських суспільств на межі плейстоцену та голоцену // Оточуюче середовище і стародавнє населення України. - К., 1993.
6. Симченко Ю. Б. Культура охотників на оленя Северной Евразии. - М., 1976.
7. Зализняк Л.Л. Охотники на северного оленя украинского Полесья эпохи финального палеолита. - К., 1989.
8. Гладких М.И. К вопросу о разграничении хозяйственно-культурных типов и историко-этнографических общностей позднего палеолита. // Палеоэкология древнего человека. - М., 1977.
9. Зализняк Л.Л. Мисливці прильодовикової Європи в кінці палеоліту та на початку мезоліту // Археологія. - №64. - 1988.
10. Кротова О.О. Про господарську діяльність пізньопалеолітичного населення степової зони Східної Європи // Археологія. - №64. - 1988.
11. Кротова А.А. Культурно-хронологическое членение позднепалеолитических памятников юго-востока Украины // Неприна В.И., Зализняк Л.Л., Кротова А.А. Памятники каменного века Левобережной Украины. - К., 1986.
12. Станко В.Н. Позднепалеолитическое поселение Анетовка II. // Каменный век : памятники, методика, проблемы. - К., 1989.
13. Станко В.Н. Промысел бизонов в палеолите Северного Причерноморья // Записки історичного факультету. - Вип.2. - ОДУ, 1997.
14. Верещагин Н.К. Записки палеонтолога. - Л., 1981.
15. Гладких М.И. Прикарпатская зона культурного типа охотников и собирателей позднего палеолита. // Новейшие открытия советских археологов. - К., 1975.
16. Иванова И.К. Природные условия обитания людей каменного века в бассейне р. Днестр. // Палеоэкология древнего человека. - М., 1977.
17. Савич В.П. Пізньопалеолітичне населення південно-західної Волині. - К., 1975.
18. Абрамова З. А. Изображения человека в палеолитическом искусстве Евразии. - М.-Л., 1966.
19. Ефименко П.П. Первобытное общество. - К., 1953.